

REPUBLIKA E SHQIPËRISË

“DODONA” sh.p.k.

Adresa: Vlore Lukove BORSH Fshati Borsh, Bodar, rruga nacionale Borsh-Çorraj-Kuç, km-1, godine 1-kateshe.

Nr. Tel: 0692296584

RAPORTI TEKNIK

PROJEKTI I SHFRYTEZIMIT TE OBJEKTIT TE GELQEROREVE

PLLAKORE “BORSH”, SARANDE

(Zona Minerare Nr. 1743/1)



NJOFTIM PER FILLIM PROCEDURE

PASQYRA E LENDES

- a. Qellimi i projektit te propozuar
- b. Planimetria e vendodhjes se projektit, ku te pasqyrohen ne harte topografike kufijte e siperfaqes se tokes se kerkuar, te shoqeruar me koordinatat sipas sistemit GAUSS KRUGER, fotografi dhe te dhena per perdorimin eksiztues te siperfaqes se tokes qe do te perdoret perkohesisht apo perhere nga projekti gjate fazes se ndertimit apo instalimit te pajisjeve
- c. Informacion per qendrat e banuara, ne zonen ku propozohet te zbatohet projekti, shoqeruar me fotografi dhe te dhena per distancen e tyre nga vendodhja e projektit te propozuar, si dhe percaktimin e njesise se qeverisjes vendore qe administron territorin ku propozohet projekti
- ç. Skicat dhe planimetrite e objekteve te projektit dhe strukturave te projektit
- d. Pershkrim i proceseve ndertimore dhe teknologjike te shfrytezimit te gurit gelqerore me kariere, perfshire kapacitetin prodhues, sasite e lendeve te para dhe produktet perfundimtare te projektit.
- e. Infrastruktura e nevojshme per lidhjen me rrjetin elektrike, furnizimin me uje, shkarkimet e ujerave te ndotura dhe mbetjeve si dhe informacion per rruget ekzistuese te aksesit apo nevojten per hapje te rrugeve te reja
- f. Programi per ndertimin, kohezgjatjen e ndertimit, kohezgjatjen e planifikuar te funksionimit te projektit, kohen e mundshme te perfundimit te funksionimit te projektit dhe sipas rastit edhe fazen e planifikuar te rehabilitimit te siperfaqes pas mbarimit te funksionimit te projektit
- g. Menytrat dhe metodat qe do te perdoren per ndertimin e objekteve te projektit
- h. Lendet e para qe do te perdoren per ndertimin dhe menyra e sigurimit te tyre (materiale ndertimi, uje, energji)
- i. Informacion per lidhjet e mundshme te projektit me projekte te tjera ekzistuese perreth/prane zones te projektit
- j. Informacion lidhur me alternativat e marra ne konsiderate persai takon perzgjedhjes se vendodhjes se projektit dhe teknologjise qe do perdoret
- k. Perdorimin e lendeve te para gjate funksionimit, perfshire sasite e ujit te nevojshme, energjise, lendeve djegese dhe menyren e sigurimit te tyre
- I. Aktivitete te tjera qe mund te nevojiten per zbatimin e projektit, si ndertim i kampeve apo rezidencave etj.
- m. Informacion per lejet dhe licensat e nevojshme per projektin te kerkuara nga legjislacioni ne fuqi si dhe institucionet kompetente per lejimin/licensimin e projektit
- n. kopje te lejeve, autorizimeve dhe licencave qe disponon zhvilluesi per projektin e propozuar, ne perputhje me percaktimet e bera ne legjislacionin ne fuqi, si dhe institucionet kompetente per lejimin/autorizimin/licencimin e projektit.

a. Qellimi i projektit te propozuar

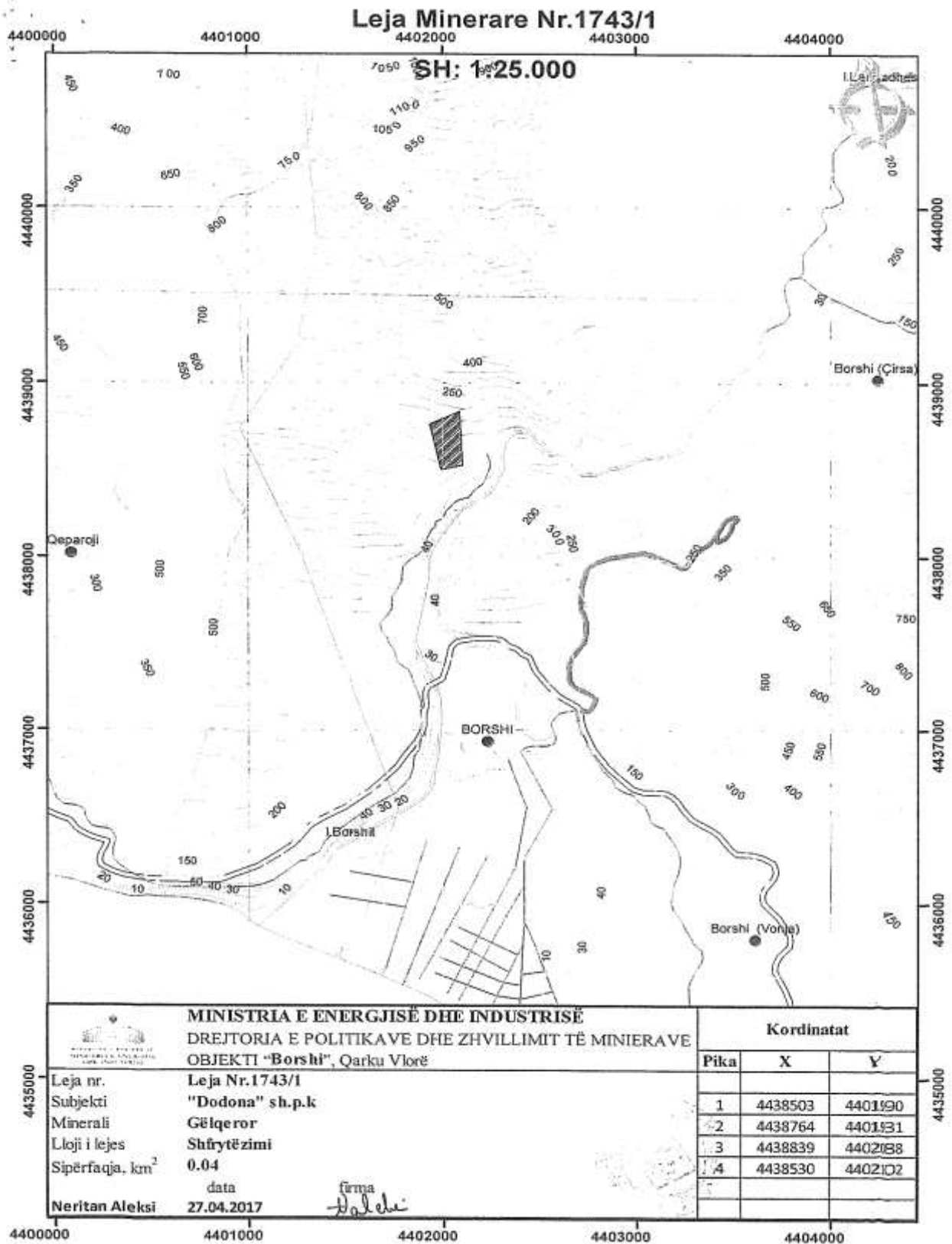
Subjekti “DODONA” sh.p.k.me NIPT-K83921804G, Adrese: Vlore Lukove BORSH Fshati Borsh, Bodar, rruga nacionale Borsh-Çorraj-Kuç, km-1, godine 1-kateshe, Administrator Z. Arjanit Hysi, kryen aktivitete minerare ne fushen e nxjerrjes dhe shfrytezimit te mineralit gurgelqeror, PROJEKTI I SHFRYTEZIMIT TE OBJEKTIT TE GELQEROREVE PLLAKORE “BORSH”, SARANDE.

Subjekti “DODONA” sh.p.k.me NIPT-K83921804G, Adrese: Vlore Lukove BORSH Fshati Borsh, Bodar, rruga nacionale Borsh-Çorraj-Kuç, km-1, godine 1-kateshe, Administrator Z. Arjanit Hysi, kryen aktivitete minerare ne fushen e nxjerrjes dhe shfrytezimit te mineralit gurgelqeror, PROJEKTI I SHFRYTEZIMIT TE OBJEKTIT TE GELQEROREVE PLLAKORE “BORSH”, SARANDE.

Shoqeria per kete aktivitet disponon Leje Minerare Numer 1743 nga MEI (sot MIE), me afat 25 vjecar, “AKT-MIRATIMI Nr. 1743”, Nr. 668/2 Prot, date: 23.02.2015, bazuar ne Urdher Nr. 306, date: 22.08.2017 nga MEI, Per ndryshimin e Koordinatave te siperfaqes se zones se lejuar minerare Nr. 1743, date 23.02.2015, per shfrytezimin e mineralit gelqeror ne objektin “Borsh”, Qarku Vlore.

- b. Planimetria e vendodhjes se projektit, ku te pasqyrohen ne harte topografike kufijte e siperfaqes se tokes se kerkuar, te shoqeruar me koordinatat sipas sistemit GAUSS KRUGER, fotografi dhe te dhena per perdorimin eksiztues te siperfaqes se tokes qe do te perdoret perkohesisht apo perhere nga projekti gjate fazes se ndertimit apo instalimit te pajisjeve**

Koordinatat sipas korrigjimit nga MEI (MIE)



c. Informacion per qendrat e banuara, ne zonen ku propozohet te zbatohet projekti, shoqeruar me fotografi dhe te dhena per distancen e tyre nga vendodhja e projektit te propozuar, si dhe percaktimin e njesise se qeverisjes vendore qe administron territorin ku propozohet projekti

Objekti i gelqeroreve per te cilin hartohet studimi ndodhet ne territorin e fshatit Borsh te Sarandes, ne te majte te rruges nacionale Borsh –Sarande dhe ne te majte te rruges qe lidh fshatrat Borsh – Kuç. Gjithashtu ky objekt qe kerkohet per leje minerare shfrytezimi ndodhet ne veri te fshatit Borsh ne nje distance rreth 1.5km larg ne vije ajrore.

Administrativisht i perket ndarjes administrative te Bashkise Sarande. Qendra administrative rurale e zones ne fjale eshte Njesia Administrative Lukove.

Ne pjesen Lindore dhe ate jugore ky objekt kufizohet nga lumi i Borshit. Rreth e rrotull objektit nuk ndodhen shtepi banimi, objekte social-kulturore, shkolla, depo etj.

Rruget ne rajon qe lidhin objektin me qendrat e banuara jane pergjithesisht te pa asfaltuar dhe kerkojne riparime te pjeseshme.

Nga pikpamja gjeografike terreni ku shtrihet objekti qe kerkohet per shfrytezim, eshte terren malor. Zona e kerkuar per prodhimin e gureve pllakore ndodhet ne bashkimin e dy shpateve shkembore qe vijne njeri nga ana veri perendimore si vazhdim i rrezes se Shkembit. Vete terreni ku kerkohet leja minerare eshte i pak i pjerret dhe kryesisht pjesa Veri Perendimore dhe shume i shpelare nga erozioni. Ne siperfaqe vihen re proska te thella te cilat ne shumicen e kohes jane te thata. Thellesia e prerjeve erozionale te krijuara nga gryerjet ne shume raste eshte e konsiderueshme.

Kuota e poshtem e zones se kerkuar per shfrytezmi eshte +120 ndersa ajo e siperme +190m

Nga pikpamja topografike objekti ka formen e nje strukture monoklinale me shtrirje te pergjitheshme me azimut 110°-JL dhe me renie Jugeperedimore me azimut renie 200-210° dhe kend renie te terenit 28°-31°.

Vendi ku kerkohet leja e shfrytezimit eshte pothuajse i zhveshur nga bimesia. Rriten vetem pak shkurre te vogla lisi. Ne zonen e dherave (mbuleses qe nuk perfaqeson rezerva gjeologjike argjilore) rriten lule dhe bar.

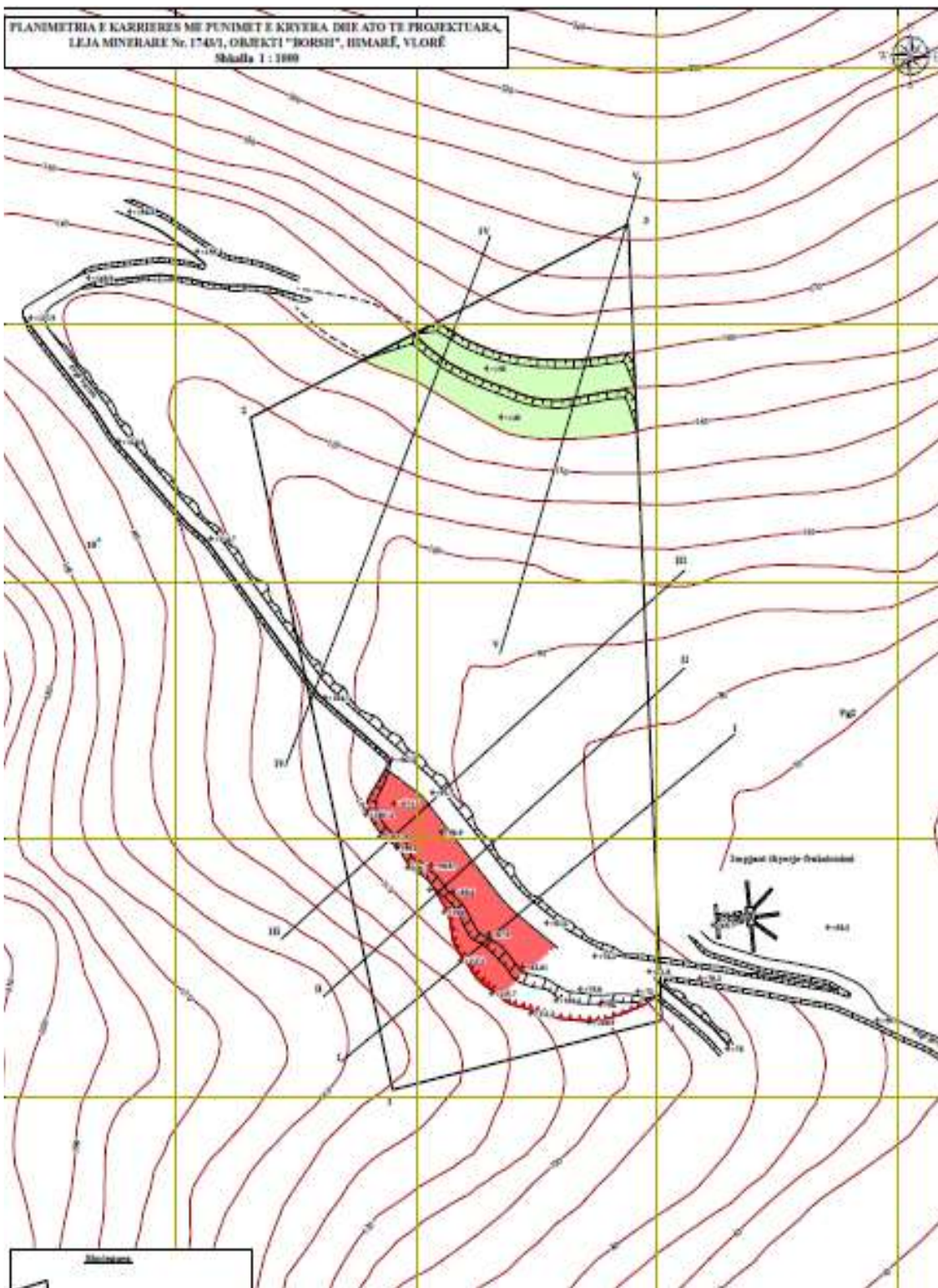
Objekti i kerkuar ndodhet prane rruges auto qe lidh fshatrat e zones.

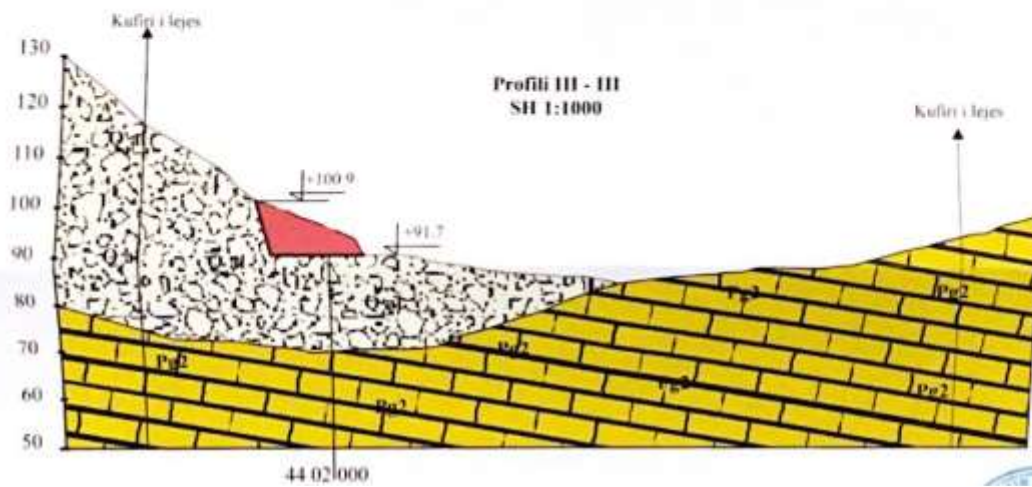
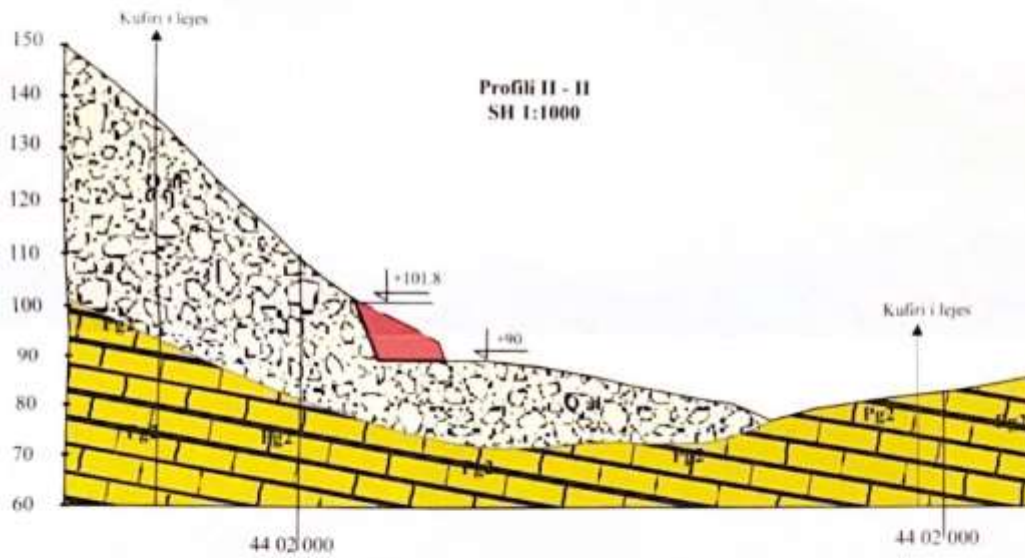
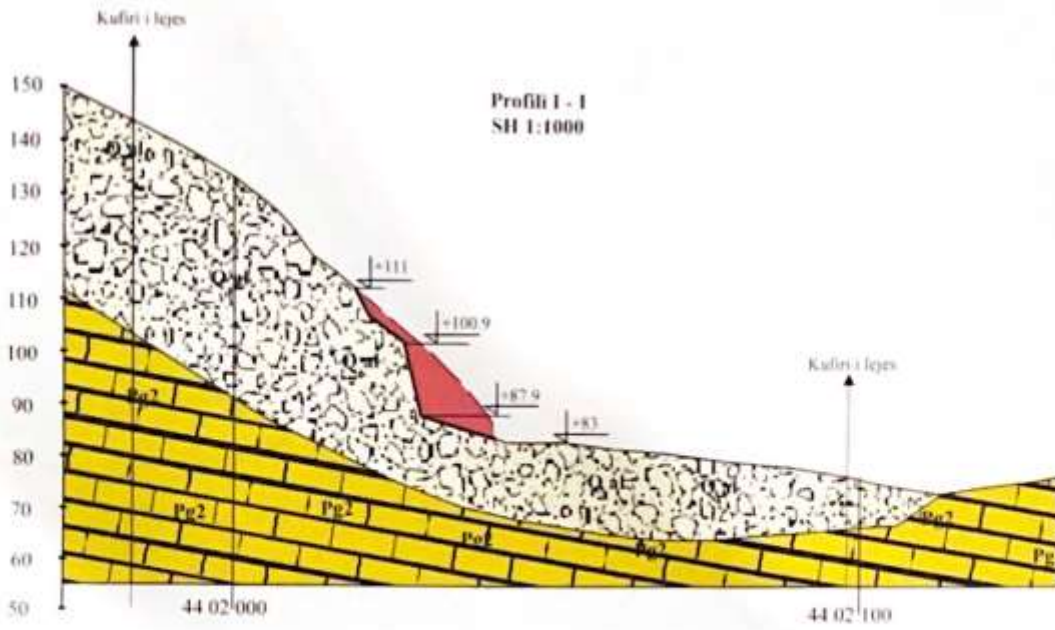
Rruga kryesore dhe ato dytesore ne zone jane kryesisht ne gjendje te mire te pa shtruara dhe shfrytezimi i ketij objekti do te ndikoje dukshem ne permiresimin e infra se zones.

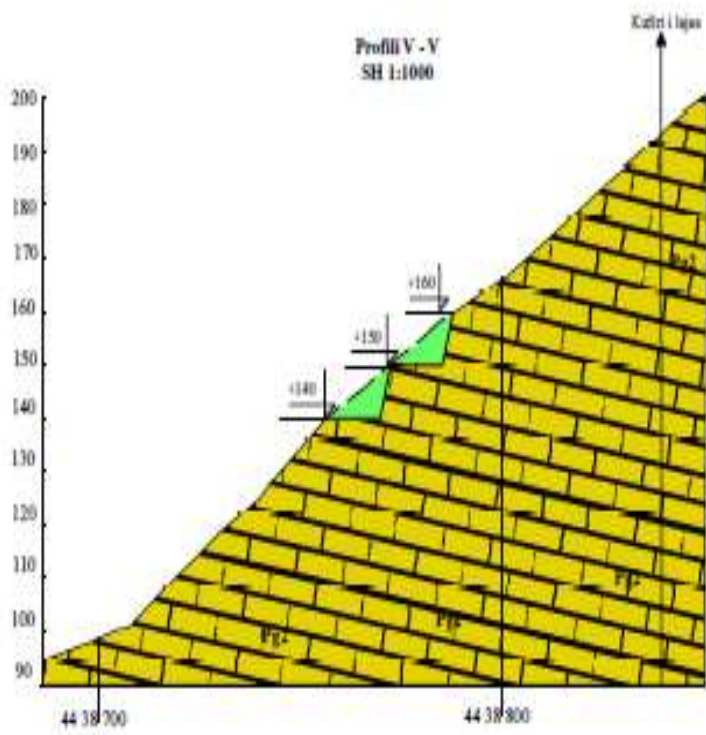
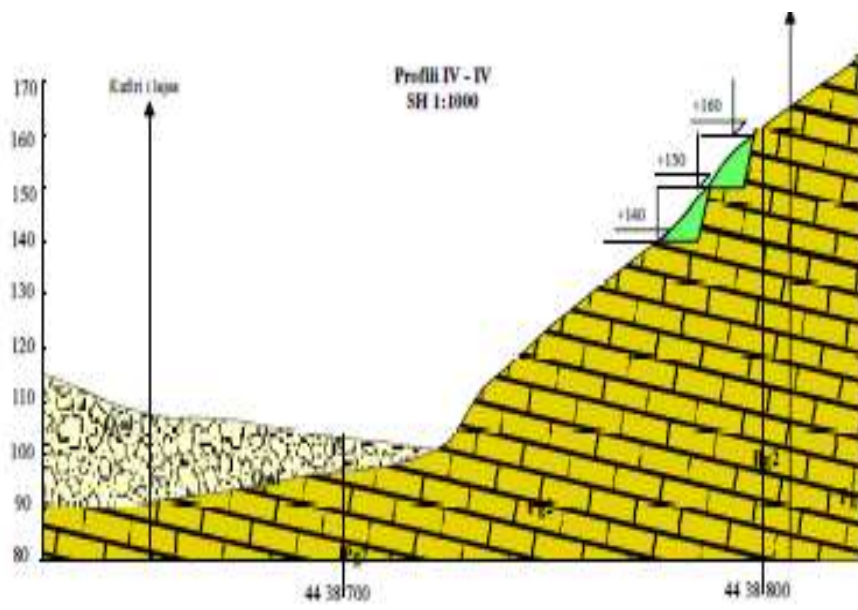


Popullsia e kesaj zone i perket nje zone rurale dhe merret kryesisht me pune bujqesore Turizem dhe blegtorale si dhe nje pjese e tyre ne emigracion dhe ne aktiviete te tjera pak te zhvilluara. Relativisht eshte ne gjendje ekonomike nen mesatare. Kohet e fundit zona ka marre zhvillim te dukshem si rezultat i shtimit te aktivitetit te shfrytezimit te pllakave te gurit gelqeror. Ky aktivitet perfaqson nje burim te rendesishem te ardhurash per banoret e Lukoves dhe te fshatrave perreth.

d. Skicat dhe planimetrite e objekteve te projektit dhe strukturave te projektit







ç. Pershkrim i proceseve ndertimore dhe teknologjike te shfrytezimit te gurit gelqerore me kariere, perfshire kapacitetin prodhues, sasite e lendeve te para dhe produktet perfundimtare te projektit.

Ne hartimin e pjeses minerare te ketij studimi, percaktimin e menyres se shfrytezimit rradhen e shfrytezimit dhe elemente te tjere, jane mare ne konsiderate :

- Topografia e objektit ne zonen e shfrytezimit dhe per rreth saj ;
- Sasia e rezervave te nxjerreshme ne kuota ta ndryshme te vendburimit në pjesën e mbetur
- Sasia e mbuleses dhe e sterileve qe duhet te zhvendosen jashte zones se shfrytezimit apo mqe mund te depozitohen brenda saj .
- Koeficienti mesatar i zbulimit
- Mundesite e lidhjes se vendburimit me rrugen e komunes Lukove ate te fshatrave te zones si dhe ate nacionale ;
- Karakteristikat fiziko-mekanike dhe gjeomeknike te formacioneve qe ndertojne vendburimin
- Sistemi i çarjeve, orientimi i tyre dhe materiali mbushes qe ndodhet ne to
- Tregues te rendesishem gjeomeknike dhe gjeoteknike si RQD dhe RMR
- Transportin e brendshem deri ne sheshin +120m me kamiona

Zgjedhja e menyres se shfrytezimit, me punime siperfaqesore.

Pas llogaritjeve paraprake rezervat gjeologjike dhe te nxejerreshme te ndara perkatesisht ne shkalle dhe treguesit e tjere jane dhene ne tabelen e me poshteme

Tabela Nr 8 Treguesit e pritshem ne natyre per shfrytezimin e gelqerorit pllakor

Nr	Shkalla	Rrezervat ne m ³ masiv		% ndaj Totalit	Sterile (dhera) m ³ masiv	Prodhim m ³ i shkruket	Koeficienti zbulimit
		Gjeologjike	Te nxjerreshme				
1	190	14300	12350	1.26	360	16786	0.02915
2	180	38815	34789	3.54	765	47633	0.023873
3	170	108836	78108	7.95	1562	107164	0.021458
4	160	153444	113418	11.55	2155	155768	0.02029
5	150	199467	144040	14.67	3025	197421	0.020557
6	140	244210	168824	17.19	3039	232099	0.019774
7	130	286805	200748	20.44	3413	276270	0.019034
8	120	339652	229705	23.39	3675	316442	0.018324
10	Shuma	1385530	981982	100.00	17994	1349583	0.018324

Duke marrë në konsideratë elemente të tjera si: topografine, sasinë e rezervave, karakteristikat gjeomekanike të shkëmbenjve, elementet e shtruarjes dhe koeficientin e zbulimit nga 0.0154 në 0.0183 m³/m³, është parashikuar vazhdimi i shfrytëzimit shfrytëzimi me karriere i rezervave të të mbetura dhe të llogaritura të objektit dhe me poshtë janë paraqitur llogaritjet përkatëse.

Vazhdimi i punimeve të shfrytëzimit me qiell të hapur, gjithashtu, favorizohet nga:

- Rënia e formacioneve, që ndërtojnë pakon produktive në drejtim të tillë që lejojnë zhvillimin normal të shkalleve dhe elementeve të tyre pa sjelle kushtezime teknike.
- Eksperiencën e shfrytëzimit të viteve të kaluara ka treguar se elementet e shtruarjes së formacioneve gelqerore dhe karakteristikat gjeomekanike të tyre favorizojnë këndet e mëdha të skarpave dhe nuk sjellein asnjë rrezik rreshqitje.
- Fortësia e pershtatshme e mbulesave deluvionale, të cilat mund të germohen me lehtësi me mjete të mekanizuara pa patur nevojën e përdorimit të Lendeve Plasese
- Hidrogarfia e zonës, në përgjithësi dhe pjesëse të kërkuar për leje minerare në veçanti, e cila nuk patuar dhe nuk pritet të krijojë probleme për shfrytëzimin e vendburimit, mbasi sipërfaqja është plotësisht e drenuar dhe nuk ka probleme ujërash dhe burimesh të pranishme në të.
- Hidrologjia, burimet e ujërave, proska apo vepra ujore të ndërtuara etj, të cilat nuk janë të pranishme në zonën e shfrytëzimit dhe për rreth saj.
- Koeficienti i vogël i zbulimit, në saj të të cilit nuk ka nevojë për sipërfaqe të mëdha të depozitimit të perhershëm ose të perkohshëm të sterileve;
- Sasia e sterileve që do të dalin nga karriera është e mjaftueshme për të bërë rehabilitimin e sipërfaqes së shfrytëzimit pas përfundimit të afatit të shtyrjes së lejes

Kapaciteti nxjerrës i minierës, regjimi i punës, nderesa në ditë, ditë në muaj, ose vit, Grafiku i punimeve të zbulimit dhe grafiku i prodhimit për gjithë minierën.

Kapaciteti Prodhues

Prodhimi realizuar nga shfrytëzimi i këtij vendburimi në zonën e kërkuar do të ketë si destinacion përdorimin e tij në industrinë e ndërtimit të rajonit në formë të gureve të prodhuar direkt nga karriera dhe të materialit të përpunuar si rërë, granit apo çakull si dhe prodhimin e gelqerës apo të industrisë së çimentos. Për këtë arsye, në varesi të tregut të studjuar dhe të prithshëm, subjekti parashikon një prodhim vjetor prej rreth 12000-27000m³/vit

Regjimi i punës

Për realizimin e prodhimit të parashikuar karriera do të punojë 12 muaj, 22 ditë në muaj me një nderesë në ditë dhe me 6-7 ore /ditë.

Për vitin e parë të aktivitetit të saj karriera do të punojë me një intensitet më të lartë për realizimin e zbulimit, kryerjen e rrugës së hapjes në pjesën e poshtme, sistemit e ndryshme dhe të prodhimit.

Grafiku i zbulimit dhe prodhimit

Sasia e përgjithshme e zbulimit të kësaj karriere është 9800 m³ i shkruar dhe parashikohet të realizohet duke filluar që në vitin e parë të shtyrjes së afatit dhe duke vazhduar progresivisht në vitet e tjera në vazhdim.

Zbulimi tësor i karrierës parashikohet të përfundojë në vitin e njëzet e pestë

Në vitin e parë parashikohet të realizohet një zbulim prej rreth 46m³ dhe një prodhim prej 2 000 m³. Në fakt prodhimi që parashikohet të realizohet në vitin e parë do të jetë kryesisht

prodhim i realizuar ne shkalle e poshteme dhe nga rruga e hapjes se objektit deri ne kuoten +190m

Vellimi i pergjithshem i zbulimit dhe prodhimit ne vitin e pare duke bere zbulim ne shkallet +190m parshikohet te jete 2046 m³

Vellimi ditor, ne vitete tjera do te jete 12-125m³/dite.

Ne studimin e varianteve te hapjes se vendburimit jane mare ne konsiderate:

- Kuota e poshtem e rruges ekzistuese +120m dhe 160m
- Kuota e sipërme e zones se shfrytezimit +190m
- Parametrat gjeometrike te zones se shfrytezimit
- Shperndarjen e rezervave te nxjerreshme ne shkalle ne raport me sasine e pergjitheshme te rezervave
- Pjeresine e mesatare, me te madhe dhe me te vogel te siperfaqes se objektit dhe asaj jashte kufijve te saj.
- Mundesine e lidhjes me rruge te pjeses se sipërme te karrieres mbi +190m me rruge ne brendesi te zones se shfrytezimit.

Mbas marjes ne konsiderate te faktoreve te mesiperme eshte bere studimi i varianteve te hapjes se vendburimit dhe eshte konkluduar se ai mund të hapet duke përdorur rrugën ekzistues që ka mbritur në kuotën +160m dhe të vazhdojë deri në kuotën +190m. Hapja e metejshme ne kuotat me teposhteme do te behet me segmente e rruges qe janedhen en tabelen Nr 11. Per hapjen e tij nevojitet te ndertoht rreth 1.2 km rruge e kategorise se kater e pershtateshme per te çuar ne objekt makinerite e pajisjet e ndryshme teknologjike qe do ti sherbejne shfrytezimit te vendburimit.

Rruga parshikohet te jete me gjeresi 6-8m dhe pjerresi 6-9%. Gjatesia e pergjitheshme e kesaj rruge duke perfshire dhe kthesat parashikohet te jete rreth 1.3 km.

Sistemi i shfrytezimit treguesit tekniko-ekonomike te tyre.

Ne zgjedhjen e sistemit te shfrytezimit jane mare parasysh faktoret e meposhtem:

- Menyra e ngarkimit dhe transportit te sterilit
- Menyra e kryerjes se punimeve te zbulimit
- Menyra e ngarkimit dhe transportit te gurit gelqeror ne brendesi te karrieres dhe jashte saj

Ngarkimi i gurit gelqeror ne te gjitha sheshet e karrieres parshikohet te kryhet me eskavator me kove 0.75-1 m³

Bazuar ne sa me siper sistemi i shfrytezimit qe parashikohet te perdoret eshte i thjeshte me transport te sterilit ne distance deri 1 km, duke lejuar ne kete menyre depozitim e sterilit ne afersi te karrieres, ne brendesi te zones se kerkuar per shfrytezim.

Elementet e sistemit te shfrytezimit qe parashikohet te perdoret ne kete objekt jane

- Lartesia e shkalles se karrieres eshte 10m;
- Gjeresia e sheshit te punes nga 8-12 m ne 20-40-150m;
- Kendi i skarpates se shkalles 60-62°;
- Gjeresia e shesheve perfundimtare te shkalleve 3 m;
- Kapaciteti ditor 25-150 m³;
- Bartja dhe transporti i mekanizuar;
- Rezimi i i gurit gelqeror me perdorimin e lendes plasese;
- Rendimenti per dite pune efektive te punonjesve direkte 50-80 m³/dp;

- Rendimenti per dite pune efektive te punonjesve gjithsej 40-70m³/dp;

Rradha dhe drejtimi i shfrytezimit dhe grafiket perkates te tyre

Rradha dhe drejtimi i shfrytezimit

Pas kryerjes se zbulimit ne vitin e pare te prodhimit ne pjesen e sipërme te karrieres nga sheshi +190m ne ate +180 te sasise se pergjitheshme prej 50 m³, kryerjes se skarifikimeve, gerimeve dhe sistemimeve te ndryshme, hapjes se rruges lidhese te objektit me ate ekzistues po ne kete vit parashikohet te filloje dhe prodhimi i gurit gelqeror ne sasine e parshikuar prej 2000 m³

Para fillimit te prodhimit dhe venies ne funksionim te karrieres, sipas projektit parashikohet te kryhet rruga lidhese me rrugen ekzistuese siç përshkruhet më sipër (shih planimetrine e gjendjes së objektit);

Radha e shfrytezimit te objektit do te jete kryesisht nga lart poshte bejne perjashtim dy vitet e para

Drejtimi i shfrytezimit Drejtimi shfrytezimit te objektit do te jete pergjithesisht nga qendra per ne kufi ne pjesen nga shkalla +190 ne ate +170m, nga lindja ne perendim per shkallet +160-+140m dhe nga perendimi per ne lindje per shkallet 130m dhe 120 m duke u zhvendosur ne te dy drejtimet Juge Lindja dhe Veri Perendim deri ne kufijte ekstreme te zones se shfrytezimit. Shfrytezimi do te filloje ne afersite profilit II-II, ose ne zonen midis profilit I-I dhe II-II dhe do te zhvillohet ne te dy drejtimet drejt esktermeve te zones se kerkuar per shfrytezim Ojentimi i pergjithshem i shkalleve do te jete sipas izohipseve te terenit (shih planimetrine e karrieres ne gjendjen perfundimtare)

Nga harta gjeologjike e objektit duket qarte se rruga ne çdo shkalle mberin fillimisht ne zone midis kufirit perendimor dhe profilit I-I per shkallet 190m dhe 180m me pas ne ekstremin lindor te zone per shkallet 160-140m dhe ne zonen nga ekstremin perendimor dhe profilit I-I per shkallet 120 dhe 130 m. Pavaresisht nga vendi ku mberin shkalla eshte plotesisht e mundur qe karriera te zhvillohet si nga qendra ne kufi ashtu dhe nga nej ekstrem ne tjetrin Per realizimine sasise se prodhimit te parashikuar ne projektin e shfrytezimit te ketij objekti eshte parashikuar qe shfrytezimi te kryhet ne dy ose tre shkalle.

Per krijimin e kushteve per nje pune normale ne karriere eshte parashikuar qe ne dy vitet e pare te behen sistemime ne shkallen +120m dhe 130m ku dhe do te prodhohet dhe nderkohu rruga do te mbije ne sheshin +190.

Kjo eshte bere per arsye te krijimit te sheshit te depozitimit te përkohshëm të sterileve

Elementet gjeometrike te karrieres ne gjendje perfundimtare

Duke pasur parasysh pozicionin gjeografik te karrieres, relievin dhe parametrat gjeometrike te shkalleve, karriera do te kete formen e nje stadiumi me zgjatje Perendim Lindje, me parametrat e me poshtem

Tabela Nr 11 Parmetrat e karrieres pas 10 vitesh dhe ne fund te shfrytezimit

Nr	Emertimi	Njesia	Vlera
1	Thellesia e vertikale e karrieres,	m	70
2	Numuri i shkalleve	Nr	7
3	Gjeresia e karrieres ne plan ne pjese e sipërme te saj do te jete,	m	130
4	Gjeresia ne sheshin e poshtem te karrieres,	m	85
5	Gjatesia e karrieres ne pjesen e sipërme	m	278-310
6	Gjatesia e karrieres ne pjesen e poshtme	m	260-300
7	Kendi i shuarjes se shkalleve ne varesi te shtrirjes se karrieres eshte	Grade	58-62
8	Lartesia e shkalles	m	10
9	Orientimi i transheve te hyrjes eshte nga qendra per ne		L-P
10	Siperfaqja e karrieres ne plan se bashku me transhete e hyrjeve	Km ²	0.0428

Organizimi i punes dhe fuqia punetore

Ne kushtet gjeografike dhe klimaterike ku ndodhet karriera, shfrytezimi i mineralit se bashku me punimet e tjera pergatitore (transhe, rruge dhe zbulim) parashikohet te zgjate mbi 10 vjet. Ne te parashikohet te punojne:

Tabela Nr 16 Fuqi punetore e nevojshme

Nr	Profesioni	Punonjes
1	Inxhinier miniere	1
2	Eskavatorist	1
3	Minator ndihmes	2
4	Punetore te tjere	1
5	Roje objekti	1
6	Shuma	6

Regjimi i punes do te jete me nje nderese ne dite dhe 20-22 dite ne muaj

Punonjesit, qe do te punesohen do te jene me eksperience ne kryerjen e proceseve te ndryshme te karakterit minerar.

d. Infrastruktura e nevojshme per lidhjen me rrjetin elektrike, furnizimin me uje, shkarkimet e ujerave te ndotura dhe mbetjeve si dhe informacion per rruget ekzistuese te aksesit apo nevojen per hapje te rrugeve te reja

Shfrytezimi i gurit gelqeror te ketij objekti eshte nje aktivitet i mirefillte minerar i subjektit per sigurimin e lendes se pare te prodhimit nenprodukteve te gurit gelqeror, gelqeres dhe çimentos

Per hapjen, pergatitjen, shfrytezimin e gurit gelqeror, perpunimin e tij dhe kryerjen e proceseve te tjera te sherbimit te makinerive dhe pajisjeve parashikohen te ndertohen objektet e permendura me poshte:

1 Rruget automobilistike per hapjen dhe shfrytezimin e objektit

Rruga eshte hapur me pjeresi 8-10% me gjerresi 6-8 m. Transeja e hapur, lidh karrierën me rrugën rurale

2. Objektet industriale e te sherbimit te makinerive dhe pajisjeve

Ne objekt nuk parashikohen te ndertohen objekte industriale dhe te sherbimit per qellime te ndryshme do te perdoren ato të ndërtuara nga vitet kaluara

3 Objekte siperfaqesore dhe sociale

Qe ne fillim te aktivitetit te tij subjekti ka ndertuar të gjitha objektet e nevojshme që i ka përdorur gjatë aktiviteteve te mepareshme nje barake ose te nje objekti te i cili do te sherbeje per mbledhje te ndryshme, leniene e urdhrave te punes dhe si vend roje

4 Furnizimi me energji elektrike dhe telefoni.

Gjate vazhdimit të shfrytëzimit në 10 vjeçarin e dyte shfrytezimit te gurit gelqeror nuk parashikohet te perdoren makineri dhe pajisje te ndryshme te cilat punojne me energji elektrike

Makinerit jane te gjitha me motor me diegie te brendeshme kryesisht me nafte.

Lidhja telefonike e objektit me subjektin do te behet me telefona mobile

Investimet ne karriere

Investimet per rruge sheshe e sitemime

Investime per rruge sheshe e sistemime 1 100 000 leke

Investime per mur mbajtes se sheshit te sterilit 483 000 leke

Ndertesa ndertime impianti i 1 000 000 leke

Shuma rruge sheshe sistemime 2 583 000 leke

Investimet per ndertesa industriale –nuk ka

Investimet per ndertesa sociale nuk ka

Investimet per makineri pajisje dhe instalime teknologjike, linja nuk ka etj.

Ne tabelen e mposhtem jane parqitur investimet

Tabela Nr17 Investimet per makineri e pajisje

Nr	Emertimi i makinerive	Njesi	Sasi	Çmimi	Vlera
1	Eskavator 1 m ³	Cope	1	3520000	3520000
2	Makine transporti 20 ton	Cope	2	2000000	4000000
3	Motokompresor 10m ³ /minute	Cope	1	1000000	1000000
4	Çekiçe shpues	Cope	2	440000	880000
5	Makineri perplotsimin e impianti				7331000
6	Aksesore makinash tubo dhe baramina				1800000
7	Shuma makineri e pajisje				18531000

Te gjitha investimet e parshikuara do te kryen brenda nje periudhe 3 vjeçare qe ndahet ne tre faza investimesh

Tabela Nr18 Investimet sipas zerave ne vite

Nr	Emertimi	Njesia	Shuma	VITET		
1	Investime total	mije leke	22736	982	10991	9336
2	Rruge sheshe etj kariera	mije leke	1583	917	667	
3	Makineri pajisje kariera +impi	mije leke	18531		9259	9272
4	Ndertesa ndertime impianti	mije leke	1000		1000	
5	Garancia per rehabilitin	mije leke	1622	64.9	64.9	64.9
6	TVSH per investimet	mije leke	4262	196	2198	1867
7	Investime total me TVSH	mije leke	26998	1178	13189	11204

Tabela Nr 19 Kostoja e prodhimit per 1 m³ gur gelqeror ne objekt

Nr	Emertimi	Njesia	Normativa	Çmimi	Vlefte Lek /m ³
1	Materiale Ndhimese				103.948
a	Amonit	kg/m ³	0.22	288	63.36
b	Kapsolla elektrike	cope/m ³	0.01	24	0.24
c	Tel linje	ml/m ³	0.016	18	0.288
d	Karburant	litra/m ³	0.2	130	26
e	Lubrifikant	litra/m ³	0.01	250	2.5
f	Pajisje shpimi	cope/m ³	0.01	1000	10
g	Pjese ndrimi +goma etj	lek /m ³			1.56
2	Pagat direkte	lek /m ³			133.3
3	Shtesat mbi paga 21.7%	lek /m ³			28.9
4	Shpenzime te firmes	lek /m ³			1.2
5	Shpenzime per mjedisin	lek /m ³			1.2
6	Kosto pa amortizim	lek /m ³			268.6
8	Kosto operacionale	lek /m ³			268.6

- f. Programi per ndertimin, kohezgjatjen e ndertimit, kohezgjatjen e planifikuar te funksionimit te projektit, kohen e mundshme te perfundimit te funksionimit te projektit dhe sipas rastit edhe fazen e planifikuar te rehabilitimit te siperfaqes pas mbarimit te funksionimit te projektit**



Prerja e gelqeroreve, qe eshte marre per llogaritje rezervash dhe per tu shfrytezuar perfshin nje trashesi maksimale deri 100 m dhe perfaqesohet nga pakot e gelqeroreve shtresor .

Ndertimi i prerjes gjeologjike :

Ne pjesen e sipërme kemi nje trashesi 4-4.5m gelqerorësh pllakore me trashesi 0.02-0.18m.

Ne dysheme vendoset nje trashesi 0.6-1.0 m gelqerore me strrralle, me poshte kemi nje trashesi 3.5-4 m gelqerorësh pllakore me trashesi 0.05 deri 0.18m, ne dysheme te saj vendoset nje pako gelqerorësh brekçioze me trashesi 0.3-1.0 m

Me ne thellesi, vendosen tre pako gelqerorësh pllakore me trashesi 4-4.8 m dhe qe ndahen me 2-3 shtresa gelqerorësh me stralle.

Ne te gjitha rastet gelqeroret me stralle dhe ato brekçioze jane konsideruar trashesi sterile, ndersa pllakat e gelqeroreve shtresore trashesi produktive. Nje pjese e trashesise qe eshte konsideruar sterile, mund te perdoret per prodhimin e inerteve pasi te hiqet pjesa strallore qe shoqeron keto pako.

Midis pakove dhe shtresave te gelqerorit vendoset nje cipe e holle argjile qe i bene shtresat lehtesisht te ndashme nga njera tjetra. Kjo lehteson shfrytezimin e tyre.

Me ne thellesi prerja vazhdon e njejta me ndryshime te vogla te trashesise si te pakove

produktive dhe atyre sterile qe shkon 10-20%. Pra dyshemeja, trashesia e llogaritur per shfrytezim eshte po me gelqerore produktive.

Ne pergjithesi e gjithë prerja, si pakot e gelqeroreve produktive edhe pakot brekçiozo-strallore qe vendosen midis tyre kane shtrirje dhe renie qe favorizon shfrytezimin e tyre pa qene i nevojshme perdorimi i lendes eksplozive. Për këtë periudhë punimet e shfrytëzimit do të vazhdojnë të kryhen me përdorimin e forcës mekanike të kovës së ekskavatorit.

I. Marrja dhe perpunimi i provave.

Per percaktimin e cilesise se gelqeroreve te objektit qe do te shfrytezohet jane marre disa prova, te cilat jane analizuar edhe ne drejtim te treguesve te perberesve kimike dhe vetite e ndryshme fizikomekanike.

a) Perberja kimike

Nga ana kimike shtresat produktive te gelqeroreve kane cilesi te mire. Keshtu perqindja e CaO eshte 50-54%. Ndotsit si Fe₂O₃, P₂O₅ jane ne perqindje te paperfillshme, po ashtu dhe komponentet e squfurit.

Lenda organike mungon ne shkemb, mungesa e ndotjeve i ben shtresat e gelqeroreve me veti te mira dekorative, kjo se nuk leshojne ne sipërfaqen e lemuar hekurin, lende organike, sulfurore etj. Permbajtje e ulet e SiO₂ (1-1,8%) i bene gelqeroret lehtesisht te punueshme me mjete te thjeshta.

Tabela Nr 2 Treguesit cilesore te gelqerorit te objektit

CaO	Fe ₂ O ₃	MgO	Al ₂ O ₃	SiO ₂	HK
52.92%	1.65%	1.51%	0.29	1.82%	41.46%

b) Vetitet e ndryshme fiziko-mekanike.

Struktura e gelqeroreve

Shtresat e gelqeroreve produktive kane strukture pelitomorfe dhe kokrrizore. Struktura kokrrizore dhe brekçioze kane pako te trasha te gelqeroreve qe ndajne pakot produktive ndersa strukture pelitomorfe kane gelqeroret shtresore.

Çarshmeria e gelqeroreve.

Ne shtresat e gelqeroreve vihet re makroçarshmeri dhe mikroçarje. Makroçarshmeria pret disa shtresa ose dhe pako shtresash duke krijuar prerje me kende 70-90 grade me renien e shtresave. Keto çarje jane te mbushura me lende argjilore. Mikroçarshmeria nderthur shtresen ne plane te ndryshem. Ato me shkemb in e fresket duken si te çimentuara, por me kalimin e kohes, shperbehen, duke keputur shtresen ne copa relativisht te medha 50 x 50 cm Ne disa raste keto çarje jane te mbushura me lende kalçiti

Mikroçarshmeria dhe makroçarshmeria kane rendesi per shfrytezimin e gelqeroreve, duke pasur çarshmeri te zhvilluar si shtresat e gelqeroreve produktive dhe pakot jo produktive qe i nbajne ato, shfrytezimi i tyre eshte me i lehte dhe me ekonomik duke krijuar kushte qe shfrytezimi te behet me mjete te mekanizuara pa perdorur lende eksplozive.

Treguesi i RQD nendrejtim te shtrirjes dhe renies se shtresave eshte 78-90% , çka do te thote se permasat e pllakave qe dalin nga shfrytezimi i shtresave jane te konsiderueshme dhe ju pergjigjen kerkesave te tregut . Karakteri stratiform i objektit ben qe RQD ne drejtim vertikal sipas trashesise deri ne thellesine e germimit prej 10-15m , te jete 18-22% , çka do te thote se pllakat kane trashesi te renit 1-1.5cm deri ne 10cm .

Rezistenca e shkëmbit është një veti mekanike që ka të bëjë me fortesinë dhe qëndrueshmërinë e tij, ndaj ngarkesës në ndertime, por dhe në përdorime të tjera të tij. Gelqeroret grupohen në shtresa me qëndrueshmëri mesatare dhe fortesi mesatare. Peshë vëllimore e evidentuar është përfaqësuese për shkëmbin primar të pashkriferuar, në rastin kur gelqeroret do të shfrytëzohen pra do të copëtohen, peshë volumore e tyre do të jetë 2-2,1 ton/m³.

• Analizat fiziko mekanike të kampineve të studjuara tregojnë se këta gelqerorë kanë karakteristikat e mëposhteme:

Rezistenca në shtypje në gjendje natyrore për 18 kampione të analizuar, rezulton nga 986 kg/cm² në 1110 kg/cm².

Peshë vëllimore, 2.696 gr/cm³.

Peshë specifike, 2.7 gr/cm³.

Peshë e volumit të skeletit 2.695 gr/cm³

Qëndrueshmëria tërheqje, 86.4 kg/cm²

Punueshmëria e pllakave të gelqerorit porcelanor të këtij vendburimi është shumë e mirë deri në prefeksionim. Shtresat e gelqerorit porcelanor priten dhe skaliten me lehtësi duke lejuar, në këto mënyra, të përfitohen pllaka me dimensione dhe trashësi që i përgjigjen kryesisht tregut të jashtëm

g. Menyrat dhe metodat që do të përdoren për ndertimin e objekteve të projektit

Shoqëria “Dodona“ Sh.p.k punimet në karrierë do të kryejë me teknologji bashkëkohore. Ajo i ka mekanizuar të gjitha proceset e punës që nga ngarkimi dhe transporti i mineralit në drejtim të poligonit të përpunimit e deri tek procesi i përpunimit e tregëtimit të produktit përfundimtar.

Kapaciteti prodhues i makinerive që disponon kjo shoqëri mund të sigurojë prodhim në karrierë dhe manipulim në sheshin e karrierës edhe disa herë më të lartë nga sa kemi planifikuar, por kjo është e kushtëzuar nga tregu i shitjes së këtij produkti në tregun e huaj në eksport dhe në tregun vendas.

Në tregun e brendshëm është vështirë tregëtimi i tij, mbasi është i tejngopur. Në këtë objekt (karrierë) do të punojnë dy ekskavatorë, një fadromë dhe një kompresorë ajri, të cilët do të kryejnë procesin e zbulimit, përgatitjes, shfrytëzimit dhe ngarkimit e ranorit silicor në automjetet e shoqërisë.

Këto makineri do të drejtohen nga specialistë të kualifikuar dhe të paisur me dëshmitë përkatëse për ushtrim profesional. Të gjitha makineritë para se të dalin në punë do të kryhet kontrolli teknik për të meta dhe defekte. Makinerive do të kryhet shërbimi teknik periodik. Për këtë qëllim shoqëria ka ndërtuar një bazë të vogël mekanike për riparimin e makinerive që do të punojnë në karrierë.

Me punonjësit e karrierës do të kryhet instruktimi teknik periodik çdo një vit. Të gjithë punonjësit e karrierës do të pajisen me mjete mbrojtëse individuale dhe trajtohen me antidote.

Në karrierë do të merren të gjitha masat për të eliminuar aksidentet e mundshme.

Në karriere punonjësit do të jenë të siguruar konform Vendimit të Këshillit të Ministrave për aksidentet në Minierë gjatë kryerjes së veprimtarisë minerare.

Në këtë shoqëri të gjithë punonjësit do të jenë të siguruar për sigurimet shendetesore.

Në karrierë shoqëria do të marrë masa për tu dhënë ndihmën e shpejtë punonjësve duke ndërtuar një kënd të ndihmës së shpejtë mjekësore.

Gjatë kryerjes së punimeve nga kjo Shoqëri do të kërkohej të zbatohen me korektësi rregulloret:

1. Rregulloja e Teknikës së Sigurimit për Shfrytëzimin e Vendburimeve me Qiell të Hapur Karrierë.
2. Rregulloja e Teknikës së Sigurimit për Punimet në Ndërtim.
3. Rregulloja e Teknikës së Sigurimit për Shfrytëzimin e Makinerive të Rënda

Gjatë kryerjes së punimeve në karriere do të zbatohet Projekti i shfrytëzimit për nxjerrjen e ranorit silicor. Punimet në karrierë do të drejtohen nga specialistë të kualifikuar dhe Drejtuesi Teknik që është i kualifikuar i kësaj fushe.

Përsa i perket rehabilitimit të mjedisit kjo shoqëri për vitin pasardhës nuk do të investojë.

E gjithë zona ku ne shfrytëzojmë është ne pjesën e poshtme të vendburimit dhe kryerja e rehabilitimit do të ishte një proces i cili do të dëmtohej menjëherë.

Mbi pakon produktive të ranorit silicor ka mbulesë të pa dobishme që është tokë vegjetale e cila do të përdoret për rehabilitimin e mjedisit.

Veprimtaria minerare në menaxhimin dhe trajtimin e kësaj mbulesë të pa dobishme nga shfrytëzimi i ranorit silicor konsiston në çveshjen (largimin e ranorit silicor) nga kjo mbulesë e padobishme duke e depozituar në sheshe të veçanta të karrierës brenda sipërfaqes së Liçencuar.

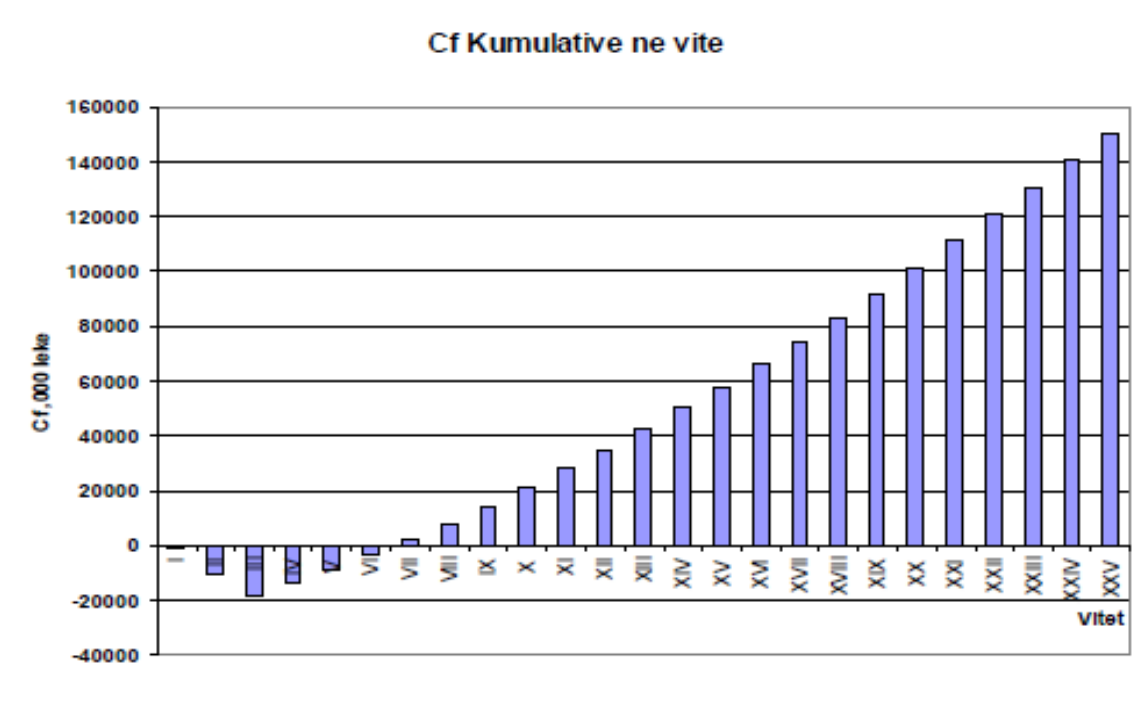
h. Lendet e para qe do te perdoren per ndertimin dhe menyra e sigurimit te tyre (materiale ndertimi, uje, energji)

Në aktivitetin minerar, si lëndë e parë shërben trupi i mineralit gurit ranor silicor, apo rezervat e mineralit në gjëndjen natyrale në nëntokë. Trupi minerar apo minerali është në të njëjtën kohë dhe produkti i aktivitetit minerar, në gjëndjen e mëparshme natyrale, i nxjerrë nga nëntoka dhe i coptuar në copa me madhësi të ndryshme sipas pasaportës dhe nevojave. Rezervat qe merren parasysh ne projektim, ndare sipas horizonteve dhe profileve shoqëruar me tabelën përkatëse.

Ne tabelat e meposhtme te ketij studimi jepen rezervat gjeologjike te gurit gelqeror, ne ton, te objektit “Borsh”, Sarande.

Keto rezerva jane planifikuar te shfrytezohen per nje periudhe 25 vjeçare, për të plotësuar afatin kohor të leje minerare.

Ne raportin gjeologjik te Sh.Gj.Sh.-së jane miratuar rezervat gjeologjike sipas grafikut me poshte:



i. Informacion per lidhjet e mundshme te projektit me projekte te tjera ekzistuese perreth/prane zones te projektit

Perreth zones ku do te zhvillohet aktiviteti nuk zhvillohet ndonje projekt qe te kete lidhje me te. Zona nuk njihet si zone ku zhvillohen aktivitete industriale.

Eshte sipërfaqe pothuaj e zhveshur nga bimesia dhe ka nje infrastructure rugore rurale te ndertuar dhe te mirembajtur nga vete subjekti.

Vendi ku kerkohet leja e shfrytezimit eshte pothuajse i zhveshur nga bimesia. Rriten shkurre te vogla si dellinja, dushqe, shkoza, gjineshtra e vende vende edhe trandafili i eger ku lartesia e tyre nuk i kalon te 2m. Ne pjesen Jug Lindore takohet edhe pisha. Nje pjese e zones eshte e zhveshur komplet dhe konkretisht pjesa Veri Perendimore, kurse pjesa Veri lindore eshte me nje bimesi sic permendet me lart ku lartesia e tyre nuk i kalon te 3m lartesi. Ne zonen e dherave qe ne rastin tone eshte shume e vogel (mbuleses qe nuk perfaqeson rezerva gjeologjike) rriten lule dhe bar.

j. Informacion lidhur me alternativat e marra ne konsiderate persai takon perzgjedhjes sevendodhjes se projektit dhe teknologjise qe do perdoret

Theksojme per organet vendim marrese, se mundesia e alternativave te marra ne konsiderat per perzgjedhjen e vendodhjes se projektit nga subjektet minerare ne teresi jane ne nivelin zero per keto arsye:

- Zona minerare dhe objekti percaktohet nga MIE me propozim te AKBN dhe shpallet ne planin tre vjecar dhe nje vjecar te Ministrise.
- Investitoret qe kryejne aktivitete minerare jane para nje fakti te kryer per pjesmarrje ne tender te zonave minerarte te shpallura per konkurim.

Subjekti “Dodona” sh.p.k operon prej vitesh ne kete zone dhe arsyeja se pse vazhdon shfrytezimin ne kete zone, eshte MIE, i ka dhene te drejten, nepermjet shkresave sipercituar.

Sa me siper nuk eshte marr alternative tjeter per zhvillimin e aktivitetit per faktin se zona ka rezerva dhe subjekti ka investuar ne kete zone.

k. Perdorimin e lendeve te para gjate funksionimit, perfshire sasite e ujit te nevojshme, energjise, lendeve djegese dhe menyren e sigurimit te tyre

Ky aktivitet eshte aktivitet shfrytezimi i cili konsiston ne nxjerrjen e gurit gelqeror pra nuk perdor lende te para por siguron lende te pare per industrine e ndertimit. Uji perdoret vetem ne rastet per lagien e territorit ne menyre qe te mos kete krijim te pluhurave gjate veprimtarise

sidomos ne kohe te thate dhe me ere, kjo sasi uji sigurohet permes depozitave te ujit qe shoqeria siguron per kete qellim. Lendet djegese qe perdorin mjetet e transportit sigurohet ne pikat e furnizimit me karburant te licensuara per tregtimin e tij.

Lendet e para ndihmese te konsumuara per prodhim gur gelqeror te projektuar jane:

- Nafta, sasia e nevojshme 0.22litra/m³ mineral
- Vajrat lubrifikante, sasia e nevojshme 0.011litra/m³mineral
- Uje, 50m³ per te lagur nje siperfaqe 5000m²
- Amonit, 0.35 kg/m³

l.Aktivite te tjera qe mund te nevojiten per zbatimin e projektit, si ndertim i kampeve apo rezidencave etj.

Duke gene se shoqeria i kushton shume rendesi ndikimit social te kesaj veprimtarie, i gjithe stafi qe punon ne karriere jane nga zona perreth. Per kete arsye, nuk eshte i nevojshem ndertimi I kampeve apo rezidencave perreth.

m.Information per lejet dhe licensat e nevojshme per projektin te kerkuara nga legjislacioni ne fuqi si dhe institucionet kompetente per lejimin/licensimin e projektit

Pas perfundimit te procedures paraprake te VNM-se, Subjekti ka detyrimin ligjor te kryeje proceduren e konsultimit me publikun dhe me pas te aplikojte prane Qendres Kombetare te Biznesit, per Leje Mjedisore Tipi B.

k. kopje te lejeve, autorizimeve dhe licencave qe disponon zhvilluesi per projektin e propozuar, ne perputhje me percaktimet e bera ne legjislacionin ne fuqi, si dhe institucionet kompetente per lejimin/autorizimin/licencimin e projektit.

Konkretisht per zhvillimin e ketij aktiviteti, subjekti disponon dokumentat si me poshte:

1. Leje Mjedisore, Vendimi 35, date: 18.10.2011, per siperfaqen 0.0425 m²;
2. Leje Minerare nga MEI (sot MIE), me afat 25 vjecar, "AKT-MIRATIMI Nr. 1743", Nr. 668/2 Prot, date: 23.02.2015, Urdher Nr. 306, date: 22.08.2017 nga MEI, Per ndryshimin e Koordinatave te siperfaqes se zones se lejuar minerare Nr. 1743, date 23.02.2015, per shfrytezimin e mineralit gelqeror ne objektin "Borsh", Qarku Vlore.