

# Relacion joteknik

*ID: 10.1 Prodhim I makinerive dhe pajisjeve nqs nuk jane permendur diku tjeter*

Subjekti: **KALDAJA Sha**

NIPT: **K01403503B**

Adresa: **Lagjja 14, Durres**

Ekspert Mjedisi: **Elvis Xhaferri**

Tirane, 2022

## PERSHKRIMI I PROJEKTIT

Subjekti **KALDAJA Sha** eshte i regjistruar ne organet tatimore me Nr. Identifikimi NIPT **K01403503B** me adrese ne: Durres, Lagjja 14.

Subjekti **KALDAJA Sha** do te aplikojte per *ndryshim kushtesh* ne Leje Mjedisore te Tipit B qe disponon per te ndryshuar titullin e instalimit nga *"ID: 2.3 c "Perpunim I metaleve ferore dhe aplikim I veshjes me metal te shkrire"* ne *"ID: 10.1 Prodhim I makinerive dhe pajisjeve nqs nuk jane permendur diku tjeter"*, pasi subjekti "KALDAJA" Sha, nuk ben aplikim te veshjes me metal te shkrire.

**Klasifikimi bazuar ne Ligjin "Per Lejet e Mjedisit" Nr.10448 date 14.07.2011, I ndryshuar ne ligjin Nr.52/2020.**

- Subjekti KALDAJA Sha eshte e pajisur me Leje Mjedisore Tipi B me **PN-9849-04-2015** me Nr. 2537 Prot, Nr. 1843 Identifikimi te Lejes date 17/04/2015 per veprimtarine "Perpunimi i metaleve ferore dhe aplikimi i veshjes me metal te shkrire" dhe po aplikon per ndryshim te Kodit ID dhe te Veprimtarise ne *"ID: 10.1 Prodhim I makinerive dhe pajisjeve nqs nuk jane permendur diku tjeter"*, pasi subjekti "KALDAJA" Sha, nuk ben aplikim te veshjes me metal te shkrire.

### **Gjithashtum krahas ID dhe Veprimtarise ne lejen e re do te ndryshohet:**

- Kapaciteti
- Koordinatat ne lejen ekzistuese
- Shkarkimet ne ajer, pasi sipas lejes ekzistuese kerkohet te behen matje ne oxhakun e kaldajes, nderkohe qe subjekti nuk ka nje kaldaje.
- Parametrat ne tabelen 7.2.2 a, pasi jane zbardhur parametra qe I takojne I.D 3.1: "Prodhim I derdhjeve te hekurit dhe celikut". Aktiviteti qe zhvillon subjekti "KALDAJA" Sha nuk ben pjese ne kete industri.
- Mbetjet, pasi ne lejen ekzistuese jane zbardhur mbetje te cilat nuk gjenerohen nga zhvillimi I aktivitetit.

### **Objektivat e aktivitetit**

Objektivi i pare i ketij aktiviteti do te jete te identifikojë ndikimet e mundshme negative mjedisore te instalimit te cilat jane:

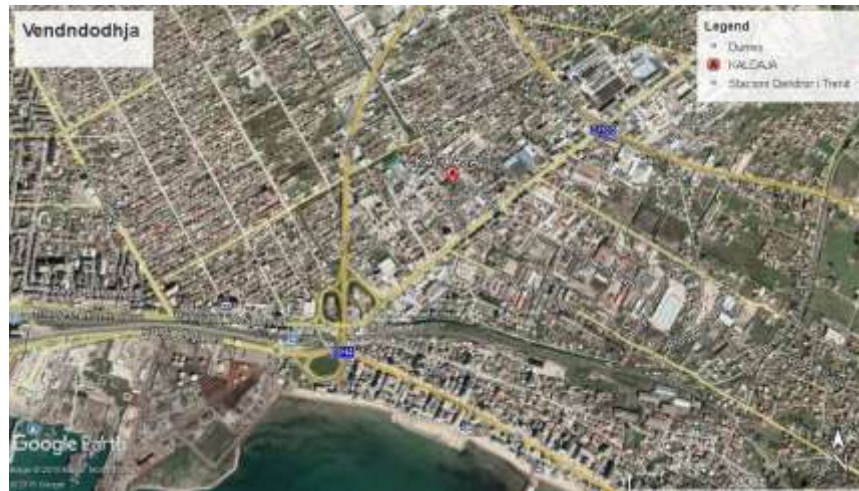
- Emetimet ne ajer dhe zhurmat
- Ndikimi ne flore/faune
- Mbetjet e gjeneruara nga aktiviteti i punetoreve
- Ndikime social-ekonomike

- Ndikim ne cilesine e jetes ne qendrat e banuara
- Ndikim ne rritjen e trafikut rrugor
- Ndikim ne peizazhin e zones

Objektivi i dyte i ketij aktiviteti eshte gjetja e alternativave qe jane me miqesore me mjedisin.

### Vendodhja dhe karakteristikat fizike te projektit

**KALDAJA Sha** zhvillon aktivitetin e saj ne Lagjia 14, Durres. Me poshte eshte paraqitur nje pamje satelitore te vendndodhjes se subjektit.



### - Instalimi dhe aktivitetet e tij

**Lëndët e para dhe ato ndihmëse, substancat e tjera dhe energjia e përdorur ose e gjeneruar nga instalimi**

Per realizimin e produktit perfundimtar behet vetem perpunimi i lendes se pare konkretisht:

- Duke prere, perthyer, presuar, tornuar, kalandruar elementet e celikut te lartpermendur qe nuk perdorin teknologji per shkrirje.
  - Nga aktiviteti qe zhvillohet produkti perfundimtar jane struktura dhe karpenteri metalike. Si lende e pare perdoren: Llamarina metalike, Prokate celiku, Profile celiku, Tubo celiku me seksion katror apo rrethor.
  - Kapaciteti real I perpunimit dhe saldimit te metaleve eshte 1 Ton/dite metal.
- **Furnizimi me uje.** Ne kete aktivitet uji nuk eshte pjese e funksionimit, por ai do te perdoret vetem per nyjen sanitare dhe ne raste emergjente. Furnizimi me uje kryhet nga rrjeti i Ujesjelles-Kanalizme Durres.

- **Energjia elektrike** do të merret nga rrjeti i zones ne baze te kontrates qe operatori posedon, me shperndaresin e energjise elektrike.

- **Burimet e shkarkimeve nga instalimi**

**Shkarkime ne ajer** - Nga zhvillimi i aktivitetit nuk kemi shkarkime, por mund te kemi clirime te lehta nga mjetet te transportit te lendes se pare dhe produktit perfundimtare. Komponente te cliruar mund te citojme CO, NO<sub>2</sub>, SO<sub>2</sub>. Zona ne fjale eshte zone industriale pra eshte nje zone jo shume e frekuentuar. Keshtu qe gjenerimi i gazeve nga mjetet do te jete ne intervale te shkurtra kohe dhe mund te konsiderohet i paperfillshem. Duhet te theksojme edhe faktin se mjetet gjate ngarkim-shkarkimit fiken.

**Shkarkime ne ujra**- Persa l takon shkarkimeve siperfaqesore, ujera nga sheshet e pune dhe reshjet, jane te sistemuara permes kanaleve kulluese brenda gjithë kufirit te prones. Ndersa ujerat nga nyja higjeno-sanitare shkarkohen ne kanalizimet e zones.

**Shkarkime ne toke**- Nga zhvillimi i aktivitetit nuk do te kete shkarkime ne toke, mbetjet te cilat do te gjenerohen si pasoje e aktivitetit te konsumit te punonjesve do te grumbullohen dhe do te depozitohen fillimisht ne kontenier te mbyllur ne ambientet e aktivitetit dhe ne fund te cdo dite pune do te largohen per ne vendet e perbashkta te administruara nga Pushteti Vendor, ndersa mbetje nga procesi teknologjik do te menaxhohen ne bashkepunim me subjekte te licensuara sipas kontratave perkatese qe subjekti disponon.

**Gjenerimi i zhurmave**- Zona e operimit nuk ka nje nivel zhurme te larte krahasuar me pika te tjera. Zhvillimi i aktivitetit mund te ndikojë ne nje rritje shume te lehte te zhurmes per mos thene qe do jete e paperfillshme. Brenda aktivitetit nuk do te lejohet renia e burise nga mjetet e transportit.

- **Kushtet në vendndodhjen e instalimit dhe rastet e njohura historike të ndotjes**

Vendi i zhvillimit te aktivitetit disponon te gjithë kapacitetin dhe hapësiren per te operuar pa krijuar ndotje dhe shqetesime, **gjithashtu theksojme se ne po te njejtin vend subjekti ka operuar edhe me pare i pajisur me Leje Mjedis Tipi B, sipas legjislacionit ne fuqi ne fuqi.**

- **Natyra dhe sasitë e shkarkimeve të pritshme nga instalimi në çdo vend/mjedis, si dhe identifikimi i efekteve të rëndësishme të shkarkimeve në mjedis**

Shkarkimet qe vijne si pasoje e zhvillimit te aktivitetit nuk mund te konsiderohen ndotese. Keto shkarkime do te jene normale, brenda legjislacionit aktual ne fuqi. Operatori do te marre masa te vazhdueshme per minimizimin sa me te madh te tyre, duke bere edhe monitorimet perkatese per komponentet e cituar ne Lejen e Mjedisit. Clirime te lehta ne ajer do te konsiderojme gazet CO, NO<sub>2</sub>, SO<sub>2</sub>, te cilat gjenerohen vetem ne momente shume te shkurtra kohore vetem ne momentin e levizjes se mjeteve te transportit.

<b>NDIKIME NEGATIVE NE MJEDIS</b>
<b>Rrezatimi Jonizues</b>
Nga zhvillimi i aktivitetit nuk kemi rrezatime jonizuese.
<b>Vibracionet</b>
Funksionimi i aktivitetit gjeneron vibrime shume te lehta vetem ne rastet kur levizin mjetet e transportit, e cila ndodh vetem ne harqe kohore te shkurtra. Keto vibrime jane shume te lehta, nuk ndikojne negativisht ne mjedisin e zones, shqetesimin e banoreve perrreth apo bizneseve qe ndodhen ne afersi te aktivitetit.
<b>Ndikimet ne popullsi</b>
Realizimi i projektit nuk do te kete ndikime ne levizjen apo zhvendosjen e popullsise se rajonit ku zhvillohet aktiviteti. Gjate fuksionimit te aktivitetit nuk ka emetime ne ajer, toke apo uje te cilat ndotin ambientin dhe te rrezikojne shendetin e punonjesve apo te popullsise se rajonit.
<b>Ndikimet ne toke</b>
Aktiviteti ne fjale nuk gjeneron shkarkime ne toke, pasi zhvillohet ne ambient te brendshem.
<b>Mbetjet e ngurta</b>
Mbetjet e ngurta qe dalin si rezultat i aktivitetit te punonjesve do te grumbullohen ne vendet e caktuara nga shoqeria dhe me pas do te dergohen per ne vendet e caktuara nga Pushteti Vendor. Kompania do te punoje per ndarjen e tyre qe ne vendburim, nepermjet konteniereve me ngjyra. Kurse persa i perket mbetje te gjeneruara nga procesi teknologjik ato do te menaxhohen ne bashkepunim me subjekte te licensuara sipas kontratave qe subjekti disponon.
<b>Ndikimet ne ajer</b>
Referuar natyres se aktivitetit mund te kemi ndikime negative ne ajer. Clirime minimale ne ajer, mund te kemi vetem ne momentin e levizjes se mjeteve te transportit, megjithate ne pikepamjen mjedisore dhe shendetesore keto ndikime mund te konsiderohen te paperfillshme.
<b>Ndikimet ne ujera</b>
Funksionimi i aktivitetit nuk do te kete ndikime ne ujera. Ujerat e gjeneruara nga nyja higjeno-sanitare do te shkarkohen ne kanalizimet e zones, kurse ujerat nga sheshet e punes apo reshjet jane te sistemuara permes kanaleve te kullimit. Ujera nga procesi teknologjik nuk kemi.
<b>Ndikimet ne klime</b>
Gjate zhvillimit te aktivitetit nuk priten ndryshime te dukshme klimaterike, si ne drejtim te permiresimit ashtu edhe ne ate te perkeqesimit te saj. Nuk do kete ndryshime ne temperature, ne drejtim te eres, ne sasine e reshjeve. Pra kryerja e ketij aktiviteti nuk ndikon fare ne kushtet klimaterike te kesaj zone.
<b>Ndikimet ne floren dhe faunen</b>
Zona në te cilen ushtrohet aktiviteti është një zonë industriale dhe nuk mund te analizojme ndikime ne flore dhe faune. Operatori do te shtoje siperfaqet e gjelberta per nje pamje vizuale me te kenaqshme per syrin dhe per te mirat ne pikepamjen mjedisore.
<b>Ndikimet nga zhurmat</b>
Zona ne te cilen zhvillohet aktiviteti eshte nje zone industriale. Per kete arsye zhurma eshte prezente ne cdo ore te dites nga qarkullimi rrugor i makinave ashtu edhe nga bizneset e tjera qe operojne ne kete zone. Nga funksionimi i aktivitetit nuk pritet te kete rritje te nivelit te zhurmave, aq me teper ndikime negative ne kete prizem.
<b>Ndikimet e aktivitetit te zhvillimit ne rruget lokale dhe transportin</b>
Infrastruktura ne te gjithe perimetrin e aktivitetit eshte e shtruar gjithashtu edhe rruga kryesore qe kalon prane aktivitetit. Nuk pritet qe te kete ndikime negative apo ndryshime te infrastruktures.

<b>Ndikimet e aktivitetit të zhvillimit mbi ndertimet, trashëgimie arkitektonike historike dhe zonat e mbrojtura</b>
Aktiviteti që ushtron shoqëria zbatohet në një zonë në sipërfaqen e së ciles dhe në nëntokën e saj nuk ka ndertime lidhur me trashëgimie arkitektonike dhe historike, tiparet arkeologjike, si dhe mbi vepra të tjera njerezore. Kjo tregon që zona është zonë e lirë jo vetëm për të realizuar këto aktivitete.
<b>Ndikime në rrjetin hidrografik</b>
Natyrë e aktivitetit nuk kërkon përdorim të ujit. Uji do përdoret për një sanitare dhe në raste emergjente. <b>Furnizimi me ujë do të kryhet përmes Rrjetit të Ujesjelles-Kanalizime Durrës.</b>
<b>Ndikimi social-ekonomik</b>
Me operimin e këtij aktiviteti pritet të ketë një impakt pozitiv në ekonominë e vendit, në aspektin e punësimit.

- **Teknologjia dhe teknika të tjera të propozuara për parandalimin e shkarkimeve ose, kur kjo nuk është e mundur, për pakësimin e shkarkimeve nga instalimi, veçanërisht duke zbatuar teknikat më të mira të disponueshme**
  1. Teknikat më të mira të disponueshme " (TMD) do të thotë faza më efektive dhe e avancuar në zhvillimin e aktiviteteve dhe metodat e tyre të veprimit të cilat tregojnë përshtatshmërinë praktike të teknikave të veçanta për të siguruar në parim bazat për vlerat limite të emetimeve të percaktuara për të parandaluar dhe ku nuk është e praktikueshme, në përgjithësi për të reduktuar emetimet dhe ndikimin e tyre në mjedis në tërësi;
  2. 'Teknika' përfshin të dyja si teknologjinë e përdorur dhe mënyrën në të cilën impianti është projektuar, ndërtuar, mirëmbajtur, operuar dhe çmontuar.
  3. Teknikat me të mira të disponueshme' do të thotë ato që janë të zhvilluara në një shkallë që lejon zbatimin në sektorin përkatës industrial, nën kushte ekonomike dhe teknike të zbatueshme, duke marrë parasysh kostot dhe përparësitë, nëse janë apo nuk janë përdorur ose prodhuar teknikat brenda territorit të Pales në fjalë, për aq kohë sa ato janë mjaft të lejuara për operatorin;
  4. Me të mirë ' do të thotë më efektiv në arritjen e një niveli të përgjithshëm të lartë të mbrojtjes së mjedisit në tërësi. Në përcaktimin e teknikave më të mira të disponueshme, konsideratë të veçantë duhet t'i jepet, në përgjithësi, ose në raste të veçanta faktorëve të mëposhtëm, duke pasur parasysh kostot me të mundshme dhe përfitimet nga një masë dhe parimet e masës paraprake dhe parandalimit:
  5. Proceset e krahasueshme, pajisjet apo metodat e funksionimit të cilat kanë qenë provuar me sukses në një shkallë industriale;
  6. Përparimet teknologjike dhe ndryshimet në njohuri shkencore dhe të të kuptuarit;
  7. Natyrë, efektet dhe vëllimi i emetimeve në fjalë;
  8. Datat e montimeve për instalimet e reja apo ekzistuese;
  9. Koha e nevojshme për të futur teknikën më të mirë të mundshme;
  10. Konsumi dhe natyrë e lëndëve (përfshirë ujin) të përdorura në proces dhe efikasitetin e saj të energjisë;

11. Nevoja për të parandaluar apo zvogëluar në minimum ndikimin e përgjithshëm të emetimeve në mjedis dhe rreziqet për të;
12. Nevoja për të parandaluar aksidentet dhe për të minimizuar pasojat e tyre për mjedisin. Koncepti i teknikave më të mira të disponueshme nuk i drejtohet këshillimit të ndonjë teknike ose teknologjie të veçantë, por marrjes parasysh të karakteristikave teknike të impianteve në fjalë, pozitën e saj gjeografike dhe kushtet lokale mjedisore

- **Alternativën në lidhje me zgjedhjen e vendit të instalimit dhe teknologjinë e përdorur**

Aktivitetit është **ekzistues** dhe **që në fillim ka qene ne te njejten vendndodhje**, kjo sepse është në një zone industriale e cila sa vjen dhe zhvillohet me shume. Për këtë arsye edhe fitimet ekonomike arrijnë targetin që kompania i ka vendosur vetes. Teknologjia është bashkohore dhe cilësia e produkteve të prodhuara është e lartë, duke rritur fluksin e punës.

- **Masat për parandalimin dhe rikuperimin e mbetjeve (nëse është e nevojshme)**

1. Grumbullimi i mbetjeve urbane në konteniere të posaçem dhe hermetik për të evituar aromën e pakëndshme sidomos në periudhë reshesh dhe thatësire.
2. Diferencimi i mbetjeve të ardhura nga aktiviteti i punonjësve që në burim në kosha me ngjyra.
3. Depozitimi periodik në vendet e përbashkëta që administrohen dhe tërhiqen nga Njësia e Qeverisjes Vendore.
4. Menaxhim i mbetjeve teknologjike me subjekte të licencuara sipas kontratave që subjekti disponon.
5. Mbajtja e regjistrave për sasinë e mbetjeve të gjeneruara dhe depozitimi i tyre në harqe kohore 6-mujore në instancat shtetërore përkatëse.

- **Masat për përdorimin efiçent të energjisë**

1. Auditimi vjetor, nga auditues në procese për evidentimin e përdorimit efiçent të energjisë.
2. Kualiteti i vazhduar i impianteve.
3. Vlerësimi nga menaxheri i energjisë për gjendjen e impiantit dhe vlerësimi i pjesëve me të reja.
4. Vendosja apo zëvendësimi i pajisjeve jo më vonë se 2 vjet pas përfundimeve të dalta nga Audituesi i Energjisë.

- **Masa të tjera të planifikuara në përputhje me parimet e përgjithshme që rregullojnë detyrimet themelore të operatorit, dmth:**

Janë marrë masat e nevojshme për të parandaluar aksidentet dhe për të kufizuar pasojat e tyre

**Detyrimet e punëdhënësit**

- Punëdhënësi vetë ose personi përgjegjës që ka ngarkuar, duhet t'u bëjë të ditur punëmarrësve:

- Specifikat e punës në vendin e punës ku punon secili.
- Pajisjet që do të perdoren.
- Mundësitë për aksidente, shkaqet dhe masat për mënjanimin e tyre.
- Rregulloret e sigurimit teknik dhe mbrojtjes në punë në Republikën e Shqipërisë, aktet ligjore dhe udhëzimet në zbatim të tyre, lëshuar nga institucionet përgjegjëse.
- Veçoritë e punës, ku do të punohet, rregullat e sigurimit teknik dhe mbrojtjes në punë për të shmangur aksidentet dhe ruajtur shëndetin e punonjësve që do të punojnë.

**Përveç sa më sipër punëdhënësi ka detyrë që:**

- Të sigurojë për çdo rast ndihmen e parë mjeksore.
- Të vendos në territorin e instalimit, në vende të dukshme tabelat me rregullat bazë të sigurimit teknik dhe të mbrojtjes në punë.
- Të bëjë instruktimin periodik të punonjësve dhe të plotësoj për këtë qëllim formularët bazë të përcaktuar në rregulloret e sigurimit teknik.

**Detyrimet e punëmarrësit**

- Të njoh mirë procesin e punës dhe makinerit apo pajisjet që ka në përdorim.
- Të njoh rregullat e sigurimit teknik që lidhen me frontin e punës ku punon.
- Të mbrojë veten dhe shokët gjatë punës.
- Kur konstaton rrezik apo mundësi të ndodhjes së avarive që çojnë në rrezikim të jetës, të dijë çfare masa duhen marrë për shmangien e rrezikut.
- Të dijë të përdorë mjetet mbrojtëse në punë

**Janë ndërmarrë masat e nevojshme, me ndërprerjet definitive të aktiviteteve, për të shmangur ndonjë rrezik të ndotjes dhe kthimin e vendit të operimit në gjendje të kënaqshme**

Natyra e nje aktiviteti te tille nuk preket nga nderprerje sezonale. Per kete arsye nderprerjet definitive do te shoqerohen me zbatimin e planit te cmontimit te instalimit dhe zbatimin e plote te planit te rehabilitimit te mjedisit postfeksionim. Gjithashtu per nderprerje te tilla si pasoje e avarive qe shoqerohen me ndotje te tipeve te ndryshme duhet te njoftohen instancat shtetore. Megjithate aktivitetit nuk parashikon nderpreje apo mbyllje te aktivitetit.

- **Monitorimi i planifikuar i shkarkimeve nga instalimi.**

Qëllimet e monitorimit mjedisor Monitorimi për parametrin që na intereson bëhet nëpërmjet matjeve të përsëritura, që merren me një frekuencë të mjaftueshme, për të bërë të mundur vlerësimin e gjendjes së mjedisit dhe ndryshimeve të tij në kohë. Është që të sigurojë të dhëna nëpërmjet të cilave të vlerësohet



nëse zhvillimi i veprimtarisë është në përputhje me ligjet dhe standardet mjedisore që lidhen me të, për të vlerësuar shkallën e ndikimit (nëse ka), si dhe për të vlerësuar performancën mjedisore të menaxhimit të saj në kuadër të përmirësimit të vazhdueshëm.

**Objektivat e Monitorimit:**

- Të krahasojë cilësinë dhe gjendjen e mjedisit para fillimit të aktivitetit me atë gjatë funksionimit të instalimeve.
- Të monitorojë emetimet (nëse ka) në të gjitha fazat e zhvillimeve të projektit në përputhje me normat dhe standardet ligjore të Shqipërisë dhe BE.
- Të përcaktojë nëse ndryshimet e mundshme mjedisore janë si rezultat i zhvillimeve të aktiviteteve që kryhen në rajonin ku ndodhet objekti ku janë instaluar linja e prodhimit dhe nëse ka lidhje dhe impakte kumulative me aktivitetin e propozuar.
- Për të përcaktuar efektivitetin e masave përmirësuese të zbatuara nga faktorët zhvillues të aktivitetit në rajon.
- Për të përcaktuar impaktet afatgjatë (nëse ka).
- Për të përcaktuar zgjatjen e kthimit në normalitet të cilësisë së mjedisit në rajon, në rastet kur vlerësohet se ka ndikime dhe impakte në të.
- Të krijojë një arkivë (regjistër) të cilësisë së mjedisit, një bazë të dhënash që do të mund të përdoret në të ardhmen.
- Për të garantuar përshtatshmërinë e një objekti mjedisor për tu përdorur për qëllim të caktuar

<b>Monitorimi i Planifikuar</b>	
Monitorimi i parametrave mjedisore (ajer dhe zhurme)	Cdo 6 muaj
Monitorimi i trajnimeve te stafit ne raste emergjente	Cdo 6 muaj-1 vit
Monitorimi i gjendjes mekanike te pajisjeve operuese	Cdo dite nga punonjesi i impiantit Cdo 1 muaj nga mekanike te posacem
Monitorimi i perdorimit eficient te energjise	Cdo 1 vit nga kompania dhe cdo 2 vjet nga Audituesi i Energjise