

Pershkrim procesi per konsultim me publikun

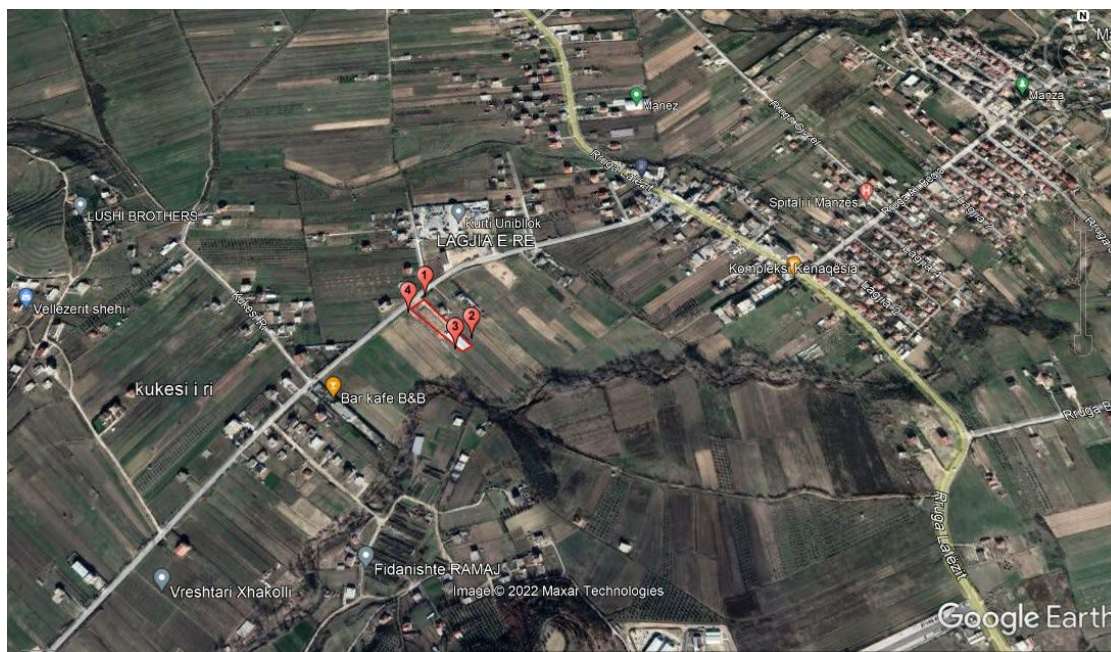
M2R SH.P.K.- Konstruksione Metalike

M2R SH.P.K. operon në treg në sektorin e konstruksioneve metalike prej vitesh. Tashmë disponibiliteti i zyrës së projektimit hap dyert e shumëllojshmërisë së aktivitetit të kompanisë. Portofoli shumë cilësor i klientëve me të cilët subjekti bashkëpunon, janë treguesit më të mirë të shërbimeve dhe produkteve cilësore që ofron kjo kompani.

Kompania ofron zgjidhje të reja teknike përmes prodhimit dhe ngritjes së strukturave prej çeliku me cilësi të lartë. Kompania ofron një ekspertizë të besueshme dhe profesionale, shërbim dhe çmim konkurrues. Ekipi teknik dhe projektues asiston që nga konceptimi deri në realizimin e çdo ideje të klientit. Kompania investon vazhdimisht duke rritur aftësitë profesionale, përmes instruktiveve të sigurimit teknik dhe në makineritë më të fundit në mënyrë që të sigurojë cilësi maksimale për klientët.

M2R SH.P.K.





Koordinata Gauss Kruger Zone 4

Pika 1

X	4380840.96
Y	4590339.28

Pika 2

X	4380925.36
Y	4590250.78

Pika 3

X	4380908.45
Y	4590241.88

Pika 4

X	4380826.79
Y	4590324.74

Kuadri Ligjor

Per hartimin e ketij raporti eshte analizuar kuadri ligjor i renditur me poshte. Eshte verifikuar permbushja e te gjitha kerkesave ligjore te legjislacionit perkates.

- Ligji Nr. 8934 datë.05.09.2002: “Për mbrojtjen e Mjedisit”

Indryshuar me:

- Ligjin Nr.9890, datë 20.03.2008
- Ligjin Nr.9983, datë 08.09.2008
- Ligjin Nr.10 137, datë 11.05.2009
- Ligjin Nr.10 431 , date 09.06.2011
- Ligji Nr. 9010 datë 13.02.2003: “Për administrimin mjedisor të mbetjeve të ngurta”

Indryshuar me:

- Ligjin Nr.10 137, datë 11.05.2009
- Ligji Nr.8102 datë 28.3.1996 "Për kuadrin rregullator të sektorit të furnizimit me ujë dhe të largimit dhe përpunimit të ujërave të ndotura"

Indryshuar me:

- Ligjin Nr. 9352, datë 3.3.2005
- Ligjin Nr. 9915, datë 12.5.2008
- Ligji Nr. 9537, datë 18.5.2006 “Për administrimin e mbetjeve të rrezikshme”

Indryshuar me:

- Ligjin Nr.10 137, datë 11.05.2009
- Ligji nr.8990 datë 23.01.2003, “Për vlerësimin e ndikimit në mjedis”.

Indryshuar me:

- Ligjin Nr.10 050, datë 24.12.2008
- Ligjin Nr.10 440 , datë 07.07.2011
- Ligji 10448 date 14.07.2011 “Per lejet e Mjedisit”
- Ligji Nr.9115 datë 24.07.2003, “Për trajtimin mjedisor të ujërave të ndotura”.
- Ligji Nr.8897 datë 16.05.2002, “Për mbrojtjen e ajrit nga ndotja”.
- Ligji Nr.9379, datë 28.04.2005, “Për eficiency e energjisë”.
- Ligji Nr.9587, datë 20.07.2006, “Për mbrojtjen e biodiversitetit”
- Ligji Nr.8906, datë 6.6.2002 "Për zonat e mbrojtura".

Indryshuar me:

- Ligjin Nr.9868, datë 04.02.2008
- Ligji Nr.10 081, datë 23.02.2009 për “Licencat, autorizimet dhe lejet në Republikën e Shqipërisë”.
- Ligji Nr. 8094 datë. 21.03.1996: “Për largimin publik të mbeturinave”
- Ligji Nr. 9010 datë 13.02.2003: “Për administrimin mjedisor të mbetjeve të ngurta”

Indryshuar me:

- Ligjin Nr.10 137, datë 11.05.2009
- Ligji nr. 9108, datë 17.7.2003 “Për Substancat dhepreparatet kimike”
- Ligji nr. 9774, datë 12.7.2007 “Për Vlerësimin dhe Administrimin e Zhurmës në Mjedis”
- Ligji nr. 10463, datë 22.9. 2011 “Për menaxhimin e integruar të mbetjeve”
- VKM Nr. 99, datë 18.2.2005 “Për miratimin e katalogut shqiptar të klasifikimit të mbetjeve”
- VKM Nr. 177, datë 31.3.2005 “Për normat e lejuara të shkarkimeve të lengëta dhe kriteret e zonimit të mjediseve ujore pritëse”
- VKM Nr. 835, datë 28.12.2005 “Për miratimin e listës së mbetjeve të rrezikshme, mbetjeve dhe mbeturinave të tjera, që ndalohen të importohen, me qëllim ruajtjeje, depozitimi dhe asgjесimi”

- VKM Nr.805, datë 4.12.2003 “Për miratimin e listës së veprimtarive që ndikojnë në mjedis, për të cilat kërkohet leje mjedisore”
- VKM Nr.806, datë 4.12.2003 “Për miratimin e rregullave të procedurave për importimin e mbetjeve, për përdorim, përpunim dhe riciklim”
- VKM Nr.103 datë 31.03.2002, “Për monitorimin e mjedisit në Republikën e Shqipërisë”
- VKM Nr. 395, datë 21.6.2006, “Për miratimin e strategjisë dhe të planit të veprimit për zhvillimin e turizmit, kulturor dhe mjedisor”
- VKM Nr.435 datë 12.09.2002, “Për miratimin e normave të shkarkimeve në ajër në Republikën e Shqipërisë”
- VKM Nr.267, datë 24.4.2003 “Për procedurat e propozimit dhe shpalljen e zonave të mbrojtura dhe buferike”
- VKM Nr.247, datë 30.04.2014 “Për tërheqjen e mendimit të publikut në vendimmarrje për mjedisin”.
- VKM Nr.114, datë 27.01.2009 për “Marrjen e masave emergjente, për përmirësimin e situatës së sigurisë dhe të veprimtarive në instalimet, që shërbejnë për depozitimin, transportimin dhe tregtimin e naftës, të gazit dhe nënprodukteve të tyre”.
- VKM Nr.824, datë 11.12.2003 “Për klasifikimin, ambalazhimin, etiketimin dhe ruajtjen e substancave dhe të preparateve të rrezikshme”
- VKM Nr.1189, datë 18.11.2009 “Për rregullat dhe procedurat për hartimin dhe zbatimin e programit kombëtar të monitorimit të mjedisit”
- VKM Nr. 13, datë 4.1.2013 “Për miratimin e rregullave, të përgjegjësive e të afateve për zhvillimin e procedurës së vlerësimit të ndikimit në mjedis”
- VKM Nr. 100, date 3.2.2008 “Per percaktimin e substancave te rrezikshme”
- VKM Nr. 177, datë 6.3.2012 “Për ambalazhet dhe mbetjet e tyre”
- VKM Nr. 453, datë 23.6.2005 “Për miratimin e listës së pajisjeve që përdorin lëndë ozonholluese”
- VKM Nr. 459, date 22.7.1998 “Per substancat e rrezikshme”
- VKM Nr. 803, date 4.12.2003 “Per miratimin e normave te cilesise se ajrit”
- VKM Nr. 853 dt.28.12.2005; “Per miratimin e listes se mbetjeve te rrezikshme”
- VKM Nr. 13 dt. 04.01.2013; “Per miratimin e rregullave, te pergjegjesive e te afateve per zhvillimin e procedures se vleresimit te ndikimit ne mjedis”
- UDHËZIM Nr.6, datë 27.12.2006, “Për miratimin e metodologjisë së vlerësimit paraprak të ndikimeve në mjedis të një veprimtarie”
- UDHËZIM Nr.6527, datë 24.12.2004, “Mbi vlerat e lejueshme të elementeve ndotës të ajrit në mjedis nga shkarkimet e gazrave dhe zhurmave shkaktuar nga mjetet rrugore, dhe mënyrat e kontrollit të tyre”
- UDHËZIM, Nr.5, datë 28.12.2007, “Për tarifën e shërbimit për lejet mjedisore”.
- UDHËZIM, Nr.6, datë 27.11.2007, “Për miratimin e rregullave, përmbajtjes dhe afateve për përgatitjen e planeve të administrimit të mbetjeve të ngurta”.
- UDHËZIM, Nr.1, datë 07.01.2008, “Për dokumentacionin e domosdoshëm për të kërkuar leje mjedisore”.

Konventat Ndërkombëtare

Konventa e Aarhus për akses në informacion, pjesëmarrje të publikut në vendim marrje ambjentaliste dhe akses të drejtësisë në çështjet ambjentaliste, të ratifikuar me Ligjin Nr. 8672, date 26 tetor 2000,

Konventa e Rio De Janeiro-s për Biodiversitetin, të ratifikuar me 10 Nentor 1996,

Konventa për Vlerësimin e Ndikimit në Mjedis në kontekstin ndërkufitar ESPOO, Finlandë, me 25 shkurt 1991

Konventa për Ruajtjen e Florës dhe Faunës së egër dhe mjedisit natyror të Europës Në Bernë, 19 shtator 1979

Konventa e Stockholmit:Mbi ndotesit organike te qendrueshem. Ligji nr. 9263, date 29.07.2004

Pershkrimi teknik

Faza e pare

Kompania blen lenden e pare, llamarine te gatshme ne forme ruloni sic do te vleresohet nga plan i punes, e cila merret nga shoqeri apo persona fizike qe jane te pajisura me leje perkatese per tregtimin eketij materiali te gatshem konform legjislacionit ne fuqi. Mbetjet qe prodhohen nga perpunimi i pllakes se llamarines përbëjnë rreth 2-3% per 1m² flete llamarine i cila shitet pasi perpunohet nga aktivitete te tjera perpunuese qe prodhojne flete llamarine per qellime te ndryshme industriale.

Faza e dyte

Trasportimi i rulonave te llamarines realizohet me kamion nga vendodhja perkatese. Ky transport do te realizohet nga shoqeria e cila e merret me sigurimin e kesaj lende te pare.

Faza e trete

Magazিনি i rulonave te llamarines

Pasi perpunohet (dhenia e formave te ndryshme sipas sistemeve qe do te projektohen) dhe prodhohen elementet e gatshem per prodhimin e panelave sandwich mbushen sipas rastit ku si element mbushesh perdoret polisteroli apo element te tjere sipas strukturave qe do te montohen. Ato depozitohen dhe magazinohen te venddepozitime te ndara, ku sheshi

eshte i mire sistemuar, i betonuar si dhe i rrethuar prane zones se instalimeve te AUTO LINE.

Transporti drejt konsumatorit

Elementet e gatshem sipas kerkeses se konsumatorit transferohet nga punishja , per ne objekt me ane te kamionit te shoqeriseper ne mjediset perkates te kompanise qe e ka prositur per ta perdorur ne ambientin ku do te realizohet projekti.



Pershkrimi i aktivitetit: Nuk jane analizuar zona te tjera, por eshte bere perzgjedhja e kesaj zone nga investitori dhe kjo lidhet ngushte me faktin se investitori ka truallin ne pronesi dhe te pajisur me Lejet perkatese te leshuara nga institucionet, i cili i ka kaluar me te drejte perdorimi te aktiviteti ekzistues “Magazine” e cila nuk ka qene e pajisur me Leje Mjedisore. Gjithashtu zgjedhja e ketij sheshi si alernative e vetme ka ardhur si rezultat i vete zhvillimit te kesaj zone me situaten aktuale te saj.

Lëndët e para dhe materialeve ndihëmese, materiale te tjera dhe energjia e përdorur ose e gjeneruar në impiant/ instalim

Mbi bazen e permasave te ambientit te parashikuar per punishten, dhe te regjimit te punes prej 300 dite ne vit, me nje nderrese me 8 ore, menyres se krijimit te tyre, behen llogaritjet perkatese per teknologjine e

mundshme. Keshtu ne perspektive eshte e mundshme, per menyren e tregtimit si dhe ndonje perpunim tjeter te diktuar nga forma, te nderhyet per ndryshime ne teknologji.

Zgjedhja e skemes teknologjike

Sistemi Auto - Line. Ky system eshte I perbere nga nivelimi makinerise, makineri prerje, prerese anesore, makineri presimi dhe perthyerje. Pjesa e kontrollit elektrik aplikon kontroll te plote te kompjuterizuar. Sistemi closed – loop funksionon me precision dhe stabilitet te larte prodhimi. Tubat e prodhuara prej tij paraqesin pamje te rregullt dhe madhesi te rregullt. Sistemi shquhet per instalim te thjeshte dhe efikasitet te larte; Kapaciteti perpunues i projektuar per njesine Auto Line eshte 1.25m²/min.



Linja e produktit

- (1) pershtat ne menyre te pavarur skelen dhe materialet ushqyese.
- (2) niveli, perforcuesi, prefesja e eneve, materialet ushqyese, te perdorura se bashku me makinerine kycesse C, makineria kycesse S dhe makineria kycesse per te proceduar me C ose lidhja e tubacioneve S. (3) niveli, perforcuesi, prefesja e eneve, materialet ushqyese ajo mund te prcesoj tuba TDF kur perdoren se bashku me makiner TDF dhe makineri kycesse.
- (4) niveli, perforcuesi, prefesja e eneve, materialet ushqyese mund te prcesoje me tuba fllanxh TDF kur perdoren se bashku me makineri TDF.

Furnizimi dhe shperndarja e energjise elektrike:Furnizimi me energji elektrike i objektit tepunishtes do te realizohet permes zgjidhjes qe i eshte dhene objekteve te tjera qe ndodhen ne kete zone.

Fuqia e instaluar eshte rreth 5 kW. Per kete jane parashikuar priza ne te dy krahet e objektit referuar hyrjes ne te

Paneli i shpemdardjes se tensionit te ulet eshte menduar te jete ne ambjentin qe eshte parashikuar per objektin ne teresi.

Ndricimi

Ndricimi i brendshem

Ndricimi zgjidhet ne kompleks me objektet e planimetrise ne kuoten +0,00. Gjithashtu ne percaktimin e fuqise se ndricimit te nevojshem jane patur parasysh normat dhe kushtet teknike per objekte te tille.

Ndricimi i jashtem

Duke patur parasysh regjimin e punes se objektit ne teresi eshte parashikuar ndricimi i vendeve ku kryhen manipulime te ngarkim-shkarkimit te mallrave nga mjetet transportuese. Gjithashtu per qellime te ruajtjes si dhe te manovrimeve te mjeteve levizese brenda territorit te kompleksit te ndertimeve, eshte parashikuar ndricimi nga jashte ne teresi.

Mbrojtja e objektit

Mbrojtja nga renia nen tension

Per vete karakterin teknologjik te objekteve te ketij lloji dhe rrezikshmerine qe paraqesin ato, eshte parashikuar edhe mbrojtja e impiantit nga renia nen tension. Kjo eshte realizuar pare ne kompleks me objektet e tjera te kompleksit .

Mbrojtja nga shkarkimet atmosferike

Gjithashtu pika e shitjes eshte pare edhe ne drejtim te mbrojtjes nga rrezikui shkarkimeve atmosferike. Per kete sistemi i mbrojtjes eshte i perfshire me ate te objekteve te shoqerise.

Mbrojtja nga zjarri

Sipas kushteve teknike dhe normave te projektimit per mbrojtjen nga zjarri, per pikat e shitjes me shumice per objekte te tille nga madhesia, prania e impiantit stacionarzjarrfikes nuk eshte i detyrueshem.

Megjithate, gjate hartimit te projektit problemet e mbrojtjes nga zjarri kane qene te rendesishme dhe te perfshira ne konsideraten e grupit te projektimit. Perverc masave kundra zjarrit, ne punishte do te merren keto masa:

- a. Vendosja e disa mjeteve zjarrfikese.
- b. Kompozimi i hapsirave dhe rrugeve brenda sheshit lejon mundesine e manovrimeve te shpejta. Po keshtu, gjeresite e korridoreve dhe te rrugeve jane te mjaftueshme per evakuime ne raste emergjence. Sheshet dhe rruget per qark impiantit mundesojne afrimin e Jehle te mjeteve zjarrfikese.
- c. Nukjane perdorur materiale qe ndizen lehte.
- d. Instalimet elektrike jane realizuar brenda normave dhe kushteve per mbrojtje ndaj zjarri.
- e. Ne vende te dukshme, objekti eshte i pajisur me anen figurative me te cilat ndalohet perdorimi i cdo mjeti qe perben burim zjarri.
- f. Jane vendosur dy dyer per te krijuar mundesi dhe lirshmeri veprimi ne raste te papelqyera te renies se zjarrit.

Organizimi menaxherial i punes

Per drejtimin dhe shfrytezimin e punishtes, eshte menduar te sherbeje nje punonjes. Kjo eshte percaktuar duke konsideruar regjimin e punes si dhe karakterin e sherbimit ne te.