

PËRMBLEDHJE JOTEKNIKE E RAPORTIT TË VLERËSIMIT TË NDIKIMIT NË MJEDIS

SHFRYTËZIM DHE PËRPUNIM I MINERALIT GUR GËLQEROR.

LEJA MINERARE NR. 1588, DATË 08.11.2012, OBJEKTI
“SHPËRDHET”, MAMURRAS, BASHKIA KURBIN, QARKU LEZHË.



KËRKUES:
SUBJEKTI “AMADEO” SHPK



Tetor, 2022

PERMBAJTJA:

- A) NJË PËRSHKRIM TË SHKURTËR TË MBULESËS BIMORE TË SIPËRFAQES KU PROPOZOHET TË ZBATOHET PROJEKTI, TË SHOQËRUAR DHE ME IMAZHE TË MARRA JO MË VONË SE 6 MUAJ NGA DATA E APLIKIMIT; 9
- B) INFORMACION PËR PRANINË E BURIMEVE UJORE NË SIPËRFAQEN E KËRKUAR NGA PROJEKTI DHE NË AFËRSI TË SAJ; 10
- C) NJË IDENTIFIKIM TË NDIKIMEVE TË MUNDSHME NEGATIVE NË MJEDIS TË PROJEKTIT, PËRFSHIRË NDIKIMET NË BIODIVERSITET, UJË, TOKË, AJËR; 11
- Ç) NJË PËRSHKRIM TË SHKURTËR PËR SHKARKIMET E MUNDSHME NË MJEDIS, TË TILLA SI: UJËRA TË NDOTURA, GAZE DHE PLUHUR, ZHURMË, SI DHE PRODHIMIN E MBETJEVE. 13
- D) INFORMACION PËR KOHËZGJATJEN E MUNDSHME TË NDIKIMEVE NEGATIVE TË IDENTIFIKUARA. 14
- DH) TË DHËNA PËR SHTRIRJEN E MUNDSHME HAPËSINORE TË NDIKIMIT NEGATIV NË MJEDIS, QË NËNKUPTON DISTANCËN FIZIKE NGA VENDNDODHJA E PROJEKTIT DHE VLERAT E NDIKUARA QË PËRFSHIHEN NË TË. 14
- E) MUNDËSINË E REHABILITIMIT TË MJEDISIT TË NDIKUAR DHE MUNDËSINË E KTHIMIT TË SIPËRFAQES SË MJEDISIT TË NDIKUAR NË GJENDJEN E MËPARSHME, PËRFSHIRË EDHE TOKËN BUJQËSORE, SI DHE KOSTOT FINANCIARE TË PËRAFËRTA PËR REHABILITIMIN; 15
- Ë) MASAT E MUNDSHME PËR SHMANGIEN DHE ZBUTJEN E NDIKIMEVE NEGATIVE NË MJEDIS. 17
- F) NDIKIMET E MUNDSHME NË MJEDISIN NDËRKUFITAR (NËSE PROJEKTI KA NATYRË TË TILLË). 19

PERSHKRIM I SHKURTER I AKTIVITETIT

Subjekti **AMADEO Shpk**, me administrator **Z. Paulin Pjetraj**, i regjistruar ne QKB si me numer **NIPT: J68221317Q**, me seli ne Lezhe Mamurras MAMURRAS, me objekt aktiviteti ne fushen: Punime dhe murature, betonimi. Ndertime civile, industriale, turistike. Tregtim mallra industriale, karburante. Transport udhetaresh brenda e jashte vendit. Shfrytezim gure gelqeror dhe mbushes, prodhim inertesh dhe tregtim te tyre.

Ky subjekt është zotërues i Lejes Minerare të shfrytëzimit me **Nr. 1588, datë 08.11.2012** për Shfrytëzimin e mineralit Gur Gëlqeror, në objektin “Shpërdhet”, Kubin, Lezhë. Objekti në fjalë është i pajisur me Leje Mjedisore ekzistuese më numër **PN-7800-08-2014, datë 22.08.2014**.

Shoqeria prej vitesh shfrytezon mineralin gur gelqeror si lende e pare. Duke marre parasysh nevojat e tregut ka investuar ne instalimin e impiantit te fraksionimit te gurit gelqeror, e cila e ben kete shoqeri te jete konkurrese ne tregun vendas. Duke pare qe nga leja mjedisore qe shoqeria zoteron e cila eshte vetem per shfrytezimin e gurit gelqeror, bazuar ne Ligjin Nr. 10448, date 14.07.2011 “Per Lejet e Mjedisit”, i ndryshuar, si dhe Vendimit te KM Nr. 419, date 25.06.2014 “Për miratimin e kërkesave të posaçme për shqyrtimin e kërkesave për leje mjedisi të tipave A, B dhe C, për transferimin e lejeve nga një subjekt te tjetri, të kushteve për lejet respektive të mjedisit, si dhe rregullave të hollësishme për shqyrtimin e tyre nga autoritetet kompetente deri në lëshimin e këtyre lejeve nga QKL-ja”, Kreu V, Seksioni 1, Pika 2, kemi njoftuar AKM per miratimin paraprak për aplikim të procedurës për Ndryshim të instalimit të pajisur me Leje Mjedisore Tipi B me numër PN-7800-08-2014, datë 22.08.2014, duke shtuar edhe kodin e instalimit të impiantit të fraksionimit ID Industria minerare 3.11 Prodhimi dhe fraksionimi i produkteve minerale jometalike. Të gjitha instalimet, sipas Shtojcës 1, në Ligjin Nr. 52/2020 Për disa ndryshime në Ligjin nr. 10448, datë 14.07.2011, “Për Lejet e Mjedisit”, të ndryshuar.

Pershkrim i shkurter i proceseve teknologjike

Shfrytëzimi bëhet me karrierre nga shoqeria AMADEO Shpk. Zona ne shfrytezim ka nje siperfaqe prej **0.0907 km²**. Materiali i prodhuar nga ky aktivitet, përdoret si lende e pare per prodhim inertesh (granil, çakull, rere). Impianti i fraksionimit te inerteve ndodhet brenda siperfaqes ne shfrytezim. Kapaciteti i prodhimit vjetor 100 000 m³/vit mineral dhe kapaciteti perpunues i impiantit rreth 100 000 m³/vit (ose rreth 380 m³/dite).

Objekti minerar shtrihet ne relief kodrinor me shkembinj te qendrueshem dhe hapja e transheve kryhet pa transport pasi ka keto perparesi:

- Siguron shpejtesi me te madhe ne hapjen e transheve ne saj te shfrytezimit racional te mjetit te ngarkimit i cili shkarkimin e materialit e ben direkt ne anen e poshtme te transhese.
- Eshte menyre e thjeshte dhe ka siguri te larte ne pune.
- Krijon mundesi per fillimin e transhese ne disa segmente njekohesisht.
- Transhete jane me gjysem seksioni.

Punimet per hapjen e karrieres jane kryer. Transheja kryesore eshte zhvilluar ne drejtim jug – perendim - verilindje nga horizonti +110 m drejt horizontit +200 m. Transhete prerese jane orientuar me drejtim veriperendim – verilindje (te dyanshme) me drejtim avancimi nga qendra ne kufi ndersa radha e shfrytezimit nga larte poshte. Transheja ka kaluar nga shkalla ne shkalle me pjerresi 8 - 10 %. Transheja kryesore zgjatet deri ne kuoten +200 m ku edhe perfundon funksionin e saj per sa i takon hapjes se rezervave te objektit. Transheja pershkron formacione te qendrueshme te cilat favorizojne zgjedhjen e nje kendi skarpate relativisht te madh 70 – 72 grade dhe kendin e shtatit te karrieres rreth 63 grade. Volumet e germimit per ml transhe llogariten rreth 10 – 15 m³/ml per transhete me gjysem seksioni.

Shfrytezimi ka filluar pas mberritjes se magjistralit kryesor ne shkallet per te cilat shoqeria ka filluar fazen e pare te prodhimit te gurit gelqeror. Pas kryerjes se punimeve per hapjen e gjysem transheve ne shkallen perkatese jane kryer punimet per zgjerimin e saj ne te dy drejtimet per te krijuar frontin e nevojshem per manovrimin e makinerive te shpimit, ngarkimit dhe transportit.

Sistemet e shfrytezimit

Ngarkimi i sterilit behet me ekskavator me kapacitet kove 2 m^3 . Transporti i sterilit behet me automjete veteshkarkuese. Sistemi i shfrytezimit qe perdoret ne kete karriere eshte me transport me automjete dhe depozitimimin e sterilit ne stiva te brendshme ne jug te karrieres. Sterili qe del nga punimet e zbulimit, ngarkohet ne automjete me anen e ekskavatorit dhe transportohet ne vend-depozitimet brenda kufijve te karrieres. Shfrytezimi fillon nga lart-poshte. Kjo menyre lejon ne rradhe te pare zhvillimin e rregullt te punimeve, persa i perket shkalles se sigurise ne pune si dhe krijon mundesi per te punuar jo vetem ne nje shkalle por ne disa njekohesisht.

Elementet e sistemit te shfrytezimit

Lartesia e shkalles ne karriere	10 m.
Gjeresia e sheshit te punes	10-15 m deri 30-35 m.
Kendi i skarpates se shkalles	70-72.
Gjeresia e shesheve te sigurise	3m
Ngarkimi dhe transporti	te mekanizuar.
Rrezimi i gurit gelqeror	perdorim te lendes plasese.
Prodhimi ditor	378.8 m ³
Rendimenti per dite pune direkt ne prodhim	30-40 m ³ /dite pune.
Rendimenti per dite pune/punonjes gjithsej	20-30 m ³ /d.pune.

Rradha dhe drejtimi i shfrytezimit

Rradha e shfrytezimit eshte nga lart-poshte. Drejtimi i shfrytezimit pergjithesisht eshte nga qendra ne kufi, veri-perendim dhe jug-lindje te zones. Shfrytezimi ne cdo horizont fillon ne gjysem transhete e shkurtra te cdo horizonti te cilat sic theksuam sa me siper ato kane filluar krahas ndertimit te rruges. Transhete hapen me gjysem seksioni deri ne kufinjte perfundimtare te shtrirjes ne zonen qe shfrytezohet.

Horizontet zhvillohen sipas izoipseve te terrenit me pjerrtesi 3-5%.

Shfrytezimi ne vitin e pare ka filluar ne horizontin +200 m dhe eshte zhvilluar kryq-shtrirjes derisa lartesia e shkalles te arrije 10 m. Sic kemi argumentuar me siper kjo eshte menyra me e favorshme e shfrytezimit me qiell te hapur.

Shfrytezimi nga lart-poshte krijon mundesi shfrytezimi ne dy ose tre horizonte njekohesisht duke ruajtur kriterin qe balli i shkalles se siperme te jete jo me pak se 15 m, me i avancuar se balli i shkalles se poshtme.

Me poshte jane dhene pasaporta e shpim-plasjes per te dy rastet e rrezimit te gurit gelqeror.

Pashaportat e shpim plasjes per kryerjen e zbulimit e prodhimit.

Punimet e shpim-plasjes ne prodhimin e gurit gelqeror.

Fortesia e gurit gelqeror sic u parashtrua me larte eshte e tille qe ben te domosdoshem perdorimin e punimeve me lende plasese. Prodhimi i gurit gelqeror ne karriere eshte projektuar $100\ 000\text{ m}^3$ per vitet e tjera te lejes se shfrytezimit, duke rezervuar te drejten e shoqerise qe ne funksion te kerkesave te tregut te argumentoje rritjen e vellimit te prodhimit deri ne shfrytezimin e tij ose ne mungese tregu uljen e tij, ne programet vjetore qe harton dhe miraton ne organet qe me ligje bejne administrimin e tyre.

Ne projekt pashaportat e shpim plasjes i jane referuar sigurimit te prodhimit gurit gelqeror prej 100.000 m³ ne vit dhe 380 m³ ne dite. Punimet e shpim-plasjes ne prodhimin e gurit gelqeror diktohen nga keta faktore:

- **Domosdoshmeria e perdorimit te lendeve plasese per rrezimin e gurit gelqeror, me fortessi mbi-mesatare.**
- **Karakteristikat gjeomekanike te pakos produktive.**

Ne funksion te ketyre faktoreve jane projektuar dy pashaporta shfrytezimi:

- **Per hapjen e transeve kryesore dhe pergatitore si dhe ricopetimin e materialit te prodhuar, shpimi me bira marteli.**
- **Per sigurimin e prodhimit ditor prej 380 m³/dite shpimi i birave do te behet me puse sondash me diameter 100m/m.**

Parametrat e pasaportes rrezimi me bira marteli)

Ne raste te rrezimit me bira marteli parametrat e pasaportes se shpim-plasjes do te jene si me poshte:

- | | |
|--|-----------------------|
| • Lartesia e shkalles | 10m |
| • Lartesia e nenshkalles | 2 m |
| • Gjatesia e bires | 2.2 ml |
| • Diametri i bires | 38-42 mm |
| • Kendi i skarpates | 70-72° |
| • Distanca nga bira ne bire | 1.5 m |
| • Distanca nga buza e skarpates se siperme | 0.8 m |
| • Distanca nga buza e skarpates se poshtme | 1.2 m |
| • Vija e rezistences me te vogel | 2.2 m |
| • Ngarkesa e Lendes Plasese | 1.8 kg |
| • Volumi maksimal i hedhur bire | 6 m ³ |
| • Numri maksimal i birave ne nje shperthim | deri ne 20 cope |
| • Konsumi specifik i lendes plasese | 0.3 kg/m ³ |
| • Menyra e shperthimit | ose elektrike |

Parametrat e pasaportes (rrezimi me puse sonde)

- | | |
|---|------------------------|
| • Lartesia e shkalles | 10 m |
| • Gjatesia e bires | 11 m |
| • Tejshpimi | 1 m |
| • Diametri i pusit sondes | 100 mm |
| • Kendi i skarpates | 70 -72° |
| • Distanca midis puseve | 3 m |
| • Distanca e pusit nga buza e siperme e skarpates | 3 m |
| • Distanca e pusit nga buza e poshtme e skarpates | 3.5 m |
| • Distanca midis rreshtave te puseve | 2.5 - 3 m |
| • Vija e rezistences me te vogel | 7.14 m |
| • Ngarkesa e Lendes Plaseseper pus | 57 kg |
| • Volumi mesatar i hedhur per pus sonde | 228 m ³ |
| • Konsumi specifik i lendes plasese | 0.25 kg/m ³ |
| • Menyra e shperthimit | elektrike |
| • Numri i vijave te shperthimit | 2 |
| • Numri i kapsollave per pus | 2 cope |

- Koeficienti i afrimit midis ngarkesave te lendes plasese 0.9 m
- Gjatesia e taposjes 3.7 m
- Gjatesia e ngarkeses me lende plasese 7.3 m

Elementet gjeometrike te karrieres ne gjendje perfundimtare

Dimensioni ne shtrirje	290 m
Dimensioni ne renie	275 m
Kuotat maksimale	+200 m
Kuotat minimale	+110 m
Dimensioni i ne hyrje te karrieres	272 m
Dimensioni i ne shkallen e fundit karrieres	662 m
Drejtimi i shfrytezimit	nga kufiri ne qender i dyanshem

Sa me siper, pervec shfrytezimit te mineralit gur gelqeror, subjekti ne zbatim te projektit ne territorin e karrieres ka ndertuar **linjen e thyerje fraksionimit te gurit gelqeror** per prodhim inertesh, si: rere, granil, cakull, etj. Minerali ndertimor “Gur Gelqeror” i prodhuar ne karriere perdoret per prodhimin e materialeve inerte, te cilat e perdoren si lende e pare ne industrine e ndertimit. Nga aktiviteti i shrytezimit, prodhimi i mineralit te gurit gelqeror del ne permasa te ndryshme ose relativisht te medha. Nepermjet transportit te brendshem ky prodhim transportohet deri ne impiantin e perpunimit i cili ndodhet rreth 50m nga fronti i punes. Kamionat me kazan veteshkarkues dhe materialet inerte shkarkohen direkt ne bunkerin hyres. Bunkerin hyres pranon copeza me permasa 50cm-80cm. Nga bunkerin hyres materiali hyn ne procesin e therrmimit te tyre tek thyeresi me nofulla i cili ben thyerjen ne permasa me te vogla, ne 20cm-30 cm. Me ane te transportierit materiali i fraksionimit te pare kalon ne fraksionimin e dyte, thyeresi me cekic. Thyeresi me cekic pranon copezat nga 20-30 cm dhe i fraksionon 10-15 mm. Ne baze te diametrit dhe cilesise, nenprodukti i gurit gelqeror depozitohet ne disa pircje te ndryshme, nga ku merret me eskavator dhe depozitohet perkohesisht ne sheshin e depozitimit e te ruajtjes se materialit dhe eshte gati per tregetim. Proceset e punes realizohen ne te thate, pa pranine e ujit. Gjate stines se veres behet sperkatja me uje per eleminimin e pluhurave.

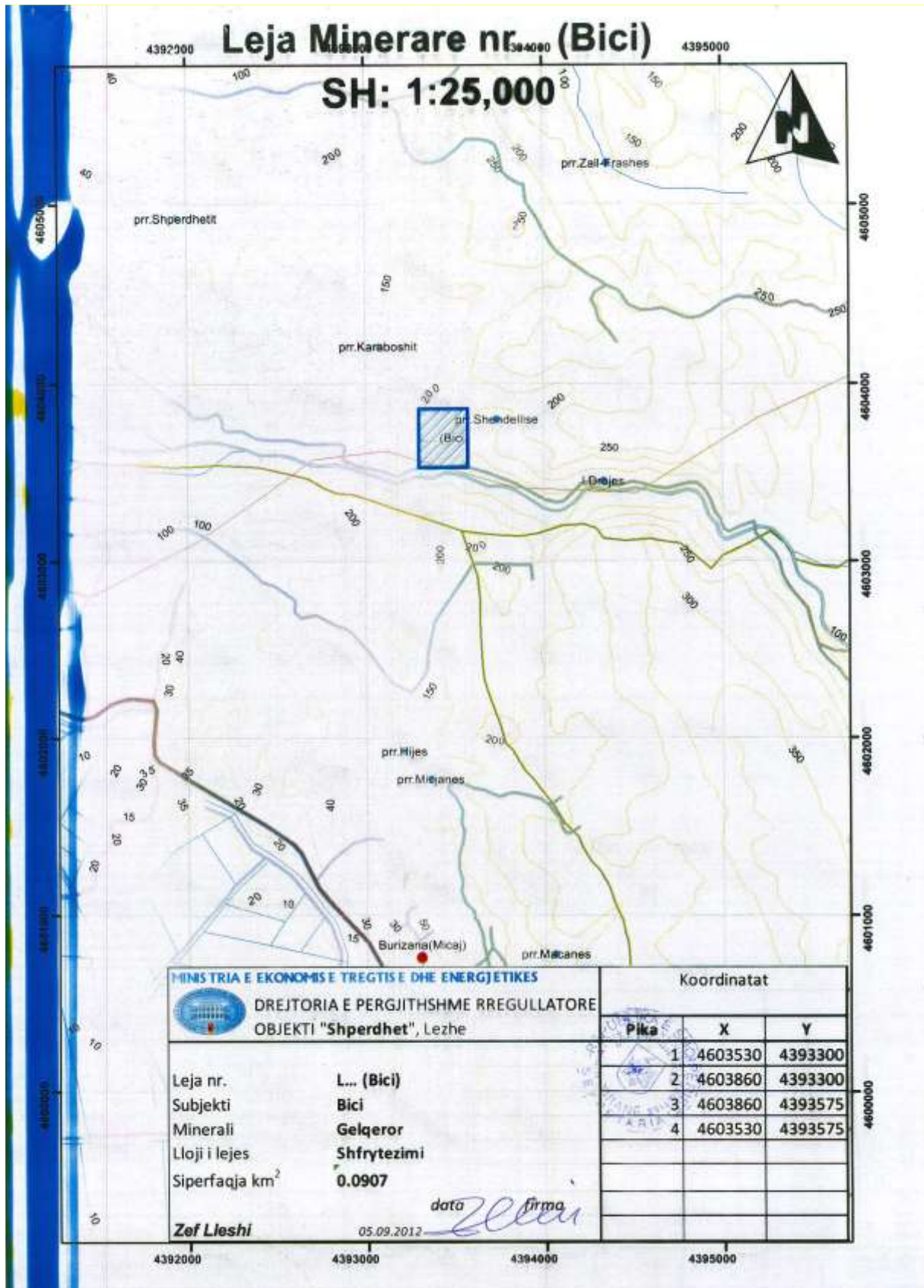
Vendodhja e aktivitetit





Koordinatat e objektit minerar ne sistemin GAUSS KRUGER		
Nr	Koordinatat X	Koordinatat Y
1	4603530	4393300
2	4603860	4393300
3	4603860	4393575
4	4603530	4393575
Sip = 0. 0907 km².		

Harta Topografike e objektit ne shfrytezim



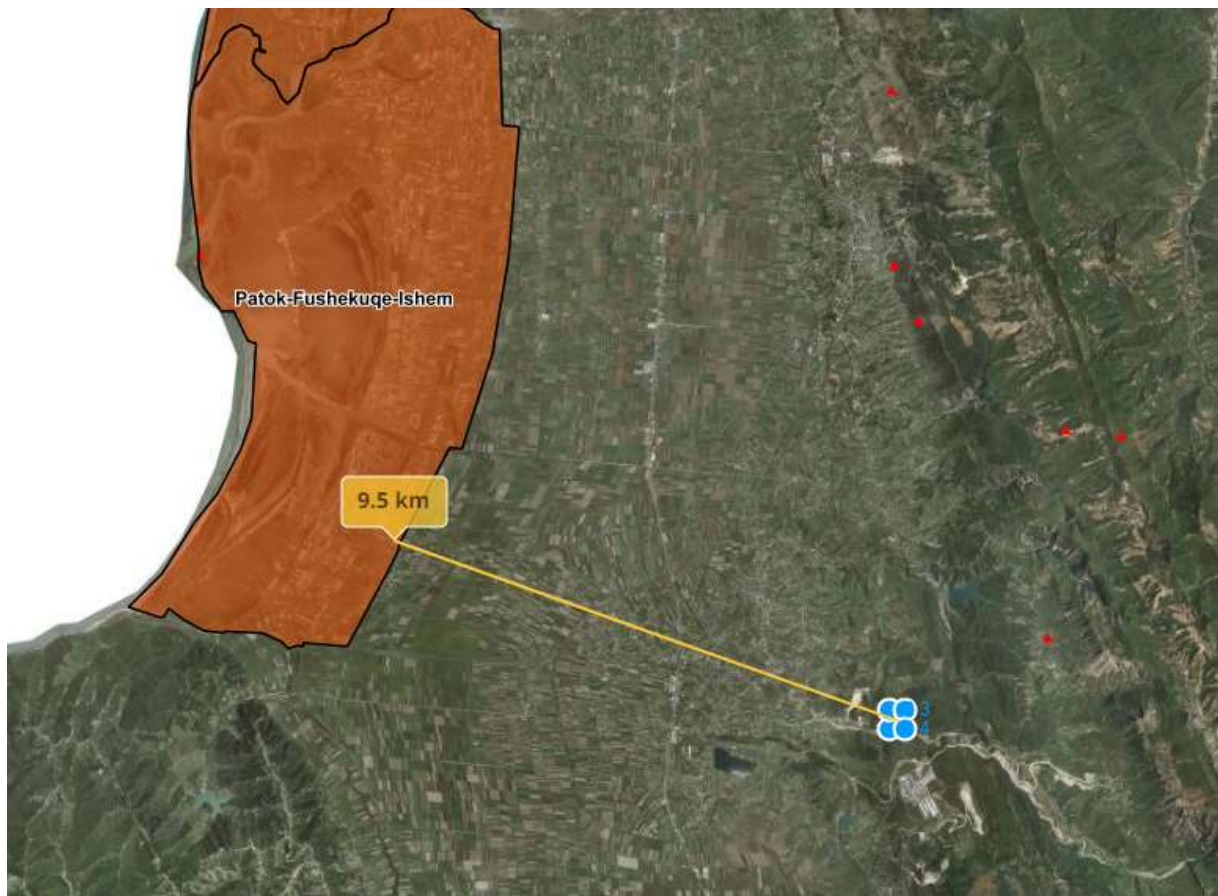
A) NJË PËRSHKRIM TË SHKURTËR TË MBULESËS BIMORE TË SIPËRFAQES KU PROPOZOHET TË ZBATOHET PROJEKTI, TË SHOQËRUAR DHE ME IMAZHE TË MARRA JO MË VONË SE 6 MUAJ NGA DATA E APLIKIMIT;

Objekti mineralar ne shfrytezim ben pjese ne vargmalin “Kruje-Dajt”. Vargjet malore nderpriten ne menyre teterthorte nga luginat lumore qe formojne ne te gryka te thella e teper te ngushta. Lumenjte dhe perrenjte e shumte si Lumi i Tiranes, Terkuzes, Zezes, Drojes, etj, i kane copetuar ato ne trajte grykash shume te thella me pamjen e kanioneve. Dy nga lumenjte e rendesishem ne vargun Kruje-Dajt, ndonese te vegjel, jane Lumi Drojes dhe Lumi Zeza te cilet kane shtreter te ngushte, me shpate shume te rrepira dhe rrjedhje te vrullshme malore. Zona me e afert e banuar eshte Fshati Shperdhet, qe ndodhet rreth 2 km ne veri perendim te objektit dhe ka 1 500 - 2 000 banore, ndersa Mamurrasi ndodhet ne veri-perendim te objektit, rreth 3 km ne vije ajrore. Sipas shtrirjes vertikale te bimesise objekti mineralar ndodhet ne zonen e shkurreve mesdhetare. Fizionomia e bimeve te kesaj zone karakterizohet kryesisht nga shkurre te blerta dhe nga shkurre qe leshojne gjethe ne stinen e dimrit. Nga shkurret qe bejne pjese ne ndertimin e makies me karakteristike jane mareja, shqopa, etj. Ne te njejten zone ku nuk rritet makia ndeshim drure e shkurre submesdhetare si lisi i bute ose bunga e bute. Bimesia ne zone eshte e degraduar dhe siperfaqja e saj vjen gjithmone duke u pakesuar. Si element te nenpyllit mund te permendim drizen, goricen, krekezen. Gjithashtu ne siperfaqen e objektit ne shfrytezim nuk ka zona te mbrojtura dhe monumente natyrore.

Foto te bimesise



Distanca e objektit mineralar me zonat e mbrojtura dhe monumentet natyrore



B) INFORMACION PËR PRANINË E BURIMEVE UJORE NË SIPËRFAQEN E KËRKUAR NGA PROJEKTI DHE NË AFËRSI TË SAJ;

Zona ne te cilen ndodhet objekti mineralar nuk ka ujera siperfaqesore dhe nentokesore te rendesishem. Brenda kontureve te lejes minerare nuk ka burime uji dhe nuk parashikohet shfaqja e tyre gjate kryerjes se punimeve te shfrytezimit. Nga studimet e ndryshme hidrometeorologjike qe jane kryer ne zone si dhe gjate gjithe periudhes se punimeve te kryera nga subjekti, arrijme ne perfundimin: kushtet hidrogjeologjike te objektit jane te thjeshta me permbjatje te pakta ujerash nentokesore, kryesisht te çarjeve te tipit hidrokarbonatik me pH 6,5-7 dhe mineralizim 0,35 gr/liter. Varferia e botes bimore dhe mungesa e siperfaqeve te pyllezuara, ben qe ujerat e reshjeve te mos kapen dhe mbahen nga vegjetacioni i ulet dhe rrenjet e bimeve i lene me pas vendin infiltrimit te ujit ne nentoke.

Burimi uJOR me i afert me objektin mineralar eshte Lumi i Drojes i cili eshte edhe burimi uJOR me i rendesishem ne kete zone, ndodhet rreth 100 m ne jug te objektit.

Ortofoto te burimeve ujore



C) NJË IDENTIFIKIM TË NDIKIMEVE TË MUNDSHME NEGATIVE NË MJEDIS TË PROJEKTIT, PËRFSHIRË NDIKIMET NË BIODIVERSITET, UJË, TOKË, AJËR;

Zona në shfrytëzim nuk përfaqëson zone me rëndësi të veçantë dhe për këtë arsye nuk është parashikuar sipas Strategjisë për "Ruajtjen e Biodiversitetit dhe Planit të Veprimit si Zonë e Mundshme" për tu shpallur "Peizazh i Mbrojtur".

a) Ndikime në ujera

Gjate zhvillimit të aktivitetit nuk ka shkarkime në ujera. Shkarkimet e vetme janë kryesisht ujerat e shiut të sterilit të depozituar në sipërfaqe. Mbetjet sterile të cilat dalin gjatë shfrytëzimit të mineralit do të rehabilitohen dhe nuk do të qendrojnë gjatë në sheshin e depozitimit të sterilit. Ndërsa përse i përkete ujerave të shiut, këto ujera orientohen në një vaske dekantuese përpara se të shkarkohen në perroskat e zonës.

b) Ndikime në ajër

Përse i përkete ndikimeve në ajër, nxjerrja e mineralit të gurit gelqeror ben të mundur përhapjen e pluhurave nga materiali tokësor i depozituar, nga mjetet e transportit. Duke qenë se ky objekt ndodhet në një distancë të largët nga fshatrat e zonës nuk përben shqetësim për zhvillimin e tij. Gjate nxjerrjes së mineralit aplikohet lagësia me ujë dhe shesheve të karrerës, kryesisht gjatë sezonit të verës. Përse i përkete shkarkimeve të gazeve nga mjetet e transportit, sasia e gazeve NO_2 dhe SO_2 që shkarkohet është standard i teknologjisë së automjeteve që përdoren gjatë

punimeve te parashikuara. Gjate punimeve për shfrytezimin e mineralit ka demtim ne peisazhin e zones, heqja e materialit tokesor, humbja e bimesise, etj.

c) Zhurmat

Zhurmat qe prodhohen vijne kryesisht nga mjetet e transportit, nga impianti i fraksionimit, nga proceset e ngarkim-shkarkim te mineralit, nga cekicet pneumatik, nga germimet e tokes, nga perdorimi i lendeve plasese, etj. Burimet e zhurmave jane ne siperfaqe. Cdo burim perhap vale zhurme. Fusha akustike qe rezulton varet nga karakteristikat e absorbimit dhe reflektimeve te te gjitha pengesave ekzistuese, ndermjet burimit dhe receptorit. Energjia zvogelohet pergjate rruges si rezultat i absorbimit te siperfaqeve, divergjences gjeometrike dhe absorbimit atmosferik. Punetoret qe punojne ne kete objekt perdorin masa mbrojtese per shqisat e degjimit (kryesisht kufje).

d) Ndikime ne toke

Ndikimi ne toke gjate zhvillimit te aktivitetit konsiston ne ndryshimin e relievit, perberjes se shtreses siperfaqesore te tokes ne siperfaqen e re te germimit, te siperfaqes se depozitimit te sterileve, si dhe nxitje te erozionit siperfaqesor. Rekomandojme te kryhen punime mbrojtese ne te gjithë perimetrin e siperfaqeve te tokes te prekura nga punimet.

e) Ndikimi ne biodiversitet

Zona ne te cilen ndodhet objekti nuk ben pjese ne listen e zonave te mbrojtura me ligj, por ky aktivitet prek hapësirat e gjelberta te zones (kryesisht bimesi barishtore). Bimesia qe mund te preket nga zhvillimi i aktivitetit mund te rivendoset edhe me teper nga gjendja fillestare, kjo mund te arrihet vetem me punime permiresuese duke mbjelle peme te cilat duhet te kryhen ne kuader te rehabilitimit te zones.

f) Ndikimi ne mjedisin e zones

Persa i perkete ndikimit ne mjedisin social eshte pozitiv, pasi kjo zone ka nivel shume te ulet ekonomik. Rritja e punesimit dhe hapja e fronteve te reja te punes ndikon pozitivisht ne jetesen e banoreve te zones. Duke qene se tokat bujqesore ne kete zone jane shume te pakta, edhe zhvillimi i bujqesise pothuajse mungon. Ndersa persa i perkete kullotave ne kete zone mund te themi se ka hapësira te tilla por jo ne nivele te tilla sa per te zhvilluar intensivisht kete aktivitet.

g) Prodhimi i mbetjeve

Proceset e punes ndikojne drejtperdrejte ne toke, pasi largohet shtresa aktive e tokes, largohet bimesia, priset struktura e tokes, krijohen efekte te renda ne peisazh dhe ne reliev. Ndikimi ne toke shoqerohet edhe me prodhim te mbetjeve te ngurta (sterilet) te cilet jane gure te pa nevojshem, dhe i germuar i cili ruhet i vecuar per tu perdorur me pas per punime rehabilitimi. Keto mbetje, sipas Vendimit Nr. 402, datë 30.06.2021 “Për miratimin e katalogut të mbetjeve” emertohen me kodin: 01 01 02 (Mbetje qe dalin nga nxjerrja e mineraleve jometalore). Menaxhimi i mbetjeve kryhet ne menyre profesionale duke u rehabilituar dhe sistemuar, ne menyre qe te mos shkaktoje perhapje te elementeve minerale te cilet mund te jene ndotes per mjedisin e zones. Per kete qellim, subjekti ka hartuar nje projekt per rehabilitimin e sterileve te prodhuara. Volumi i llogaritur i mbuleses eshte 45 000 m³, ndersa kapaciteti mbajtes i sheshit eshte i mjaftueshem per sistemimin e ketij volumi. Siperfaqja e sheshit te depozitimit eshte 7 032 m².

Ç) NJË PËRSHKRIM TË SHKURTËR PËR SHKARKIMET E MUNDSHME NË MJEDIS, TË TILLA SI: UJËRA TË NDOTURA, GAZE DHE PLUHUR, ZHURMË, SI DHE PRODHIMIN E MBETJEVE;

Çdo aktivitet që zhvillohet në mjedis shoqërohet me pasoja dhe ndikime në mjedis që janë pjesë e atij kompromisi që shoqëria jone ka zgjedhur për t'u zhvilluar. Megjithatë e rëndësishme është që të kuptohet natyra e këtyre proceseve, forma e shfaqjes së tyre dhe me analitikisht ndikimet e çdo operacioni të kryer, sidomos mbi burimet natyrore të parinovueshme.

Industria minerare është shumë e rëndësishme në ekonominë e një vendi, por ajo shoqërohet edhe me ndikime mjedisore negative të cilat në disa raste mund të jenë të pashmangshme. Shumë prej ndikimeve negative mjedisore mund të minimizohen përmes një planifikimi të kujdesshem mjedisor dhe aplikimit të teknikave dhe teknologjive së parandalimit të ndotjeve.

Ndikime në ujëra

Gjate zhvillimit të aktivitetit nuk ka shkarkime në ujëra. Shkarkimet e vetme janë kryesisht ujërat e shiut të sterilizuar të depozituara në sipërfaqe. Mbetjet sterile të cilat dalin gjatë shfrytëzimit të mineralit do të rehabilitohen dhe nuk do të qendrojnë gjatë në sheshin e depozitimit të sterilizuar. Nëse përpara i përkete ujërave të shiut, këto ujëra orientohen në një vasë dekantuese përpara se të shkarkohen në perroskat e zonës.

Ndikime në ajër

Përpara i përkete ndikimeve në ajër, nxjerrja e mineralit të gurit gelqeror ben të mundur përhapjen e pluhurave nga materiali tokësor i depozituar, nga mjetet e transportit. Duke qenë se ky objekt ndodhet në një distancë të largët nga fshatrat e zonës nuk përben shqetësim për zhvillimin e tij. Gjatë nxjerrjes së mineralit aplikohet lagësia me ujë dhe shesheve të karrigeres, kryesisht gjatë sezonit të verës. Përpara i përkete shkarkimeve të gazeve nga mjetet e transportit, sasia e gazeve NO₂ dhe SO₂ që shkarkohet është standard i teknologjive së automjeteve që përdoren gjatë punimeve të parashikuara. Gjatë punimeve për shfrytëzimin e mineralit ka demtim në peisazhin e zonës, heqja e materialit tokësor, humbja e bimesive, etj.

Zhurmat

Zhurmat që prodhohen vijnë kryesisht nga mjetet e transportit, nga impianti i fraksionimit, nga proceset e ngarkim-shkarkim të mineralit, nga çekicet pneumatik, nga germimet e tokës, nga përdorimi i lendeve plasese, etj. Burimet e zhurmave janë në sipërfaqe. Çdo burim përhap varet zhurmë. Fusha akustike që rezultojnë varet nga karakteristikat e absorbimit dhe reflektimit të të gjitha pengesave ekzistuese, ndërmjet burimit dhe receptorit. Energjia zvogëlohet përgjatë rrugës si rezultat i absorbimit të sipërfaqeve, divergjencës gjeometrike dhe absorbimit atmosferik. Punetoret që punojnë në këto objekt përdorin masa mbrojtëse për shqisat e degjimit (kryesisht kufje).

Ndikime në tokë

Ndikimi në tokë gjatë zhvillimit të aktivitetit konsiston në ndryshimin e relievit, përberjes së shtresës sipërfaqësore të tokës në sipërfaqen e re të germimit, të sipërfaqes së depozitimit të sterilizuar, si dhe nxitje të erozionit sipërfaqësor. Rekomandojmë të kryhen punime mbrojtëse në të gjithë perimetrin e sipërfaqeve të tokës të prekura nga punimet.

Ndikimi në biodiversitet

Zona në të cilën ndodhet objekti nuk ben pjesë në listen e zonave të mbrojtura me ligj, por ky aktivitet prek hapësirat e gjelbërta të zonës (kryesisht bimesi barishtore). Bimesia që mund të preket nga zhvillimi i aktivitetit mund të rivendoset edhe me teper nga gjendja fillestare, kjo

mund te arrihet vetem me punime permiresuese duke mbjelle peme te cilat duhet te kryhen ne kuader te rehabilitimit te zones.

Ndikimi ne mjedisin e zones

Persa i perkete ndikimit ne mjedisin social eshte pozitiv, pasi kjo zone ka nivel shume te ulet ekonomik. Rritja e punesimit dhe hapja e fronteve te reja te punes ndikon pozitivisht ne jetesen e banoreve te zones. Duke qene se tokat bujqesore ne kete zone jane shume te pakta, edhe zhvillimi i bujqesise pothuajse mungon. Ndersa persa i perkete kullotave ne kete zone mund te themi se ka hapesira te tilla por jo ne nivele te tilla sa per te zhvilluar intensivisht kete aktivitet.

Prodhimi i mbetjeve

Proceset e punes ndikojne drejtperdrejte ne toke, pasi largohet shtresa aktive e tokes, largohet bimesia, prishet struktura e tokes, krijohen efekte te renda ne peisazh dhe ne relief. Ndikimi ne toke shoqerohet edhe me prodhim te mbetjeve te ngurta (sterilet) te cilet jane gure te pa nevojshem, dheu i germuar i cili ruhet i vecuar per tu perdorur me pas per punime rehabilitimi. Keto mbetje, sipas Vendimit Nr. 402, datë 30.06.2021 "Për miratimin e katalogut të mbetjeve" emertohen me kodin: 01 01 02 (Mbetje qe dalin nga nxjerrja e mineraleve jometalore). Menaxhimi i mbetjeve kryhet ne menyre profesionale duke u rehabilituar dhe sistemuar, ne menyre qe te mos shkaktoje perhapje te elementeve minerale te cilet mund te jene ndotes per mjedisin e zones. Per kete qellim, subjekti ka hartuar nje projekt per rehabilitimin e sterileve te prodhuara. Volumi i llogaritur i mbuleses eshte 45 000 m³, ndersa kapaciteti mbajtes i sheshit eshte i mjaftueshem per sistemimin e ketij volumi. Siperfaqja e sheshit te depozitimit eshte 7032 m².

D) INFORMACION PËR KOHËZGJATJEN E MUNDSHME TË NDIKIMEVE NEGATIVE TË IDENTIFIKUARA.

Ndikimet negative të identifikuara me lart jane gjate gjithë kohes se zhvillimit te ketij aktiviteti. Ato mund te jene me te dukshme gjate stines se veres pasi edhe mundesia e shkarkimeve ne kete periudhe eshte me e madhe. Ky aktivitet pasi te kryeje punimet per nxjerrjen e mineralit te gurit gelqeror per nje siperfaqe te caktuar, do te filloje mbylljen dhe rehabilitimin e karreres (ne varesi te ecurise se punimeve). Rehabilitimi i siperfaqeve te demtuara kryhet nga vete subjekti. Ne rast se subjekti nuk e kryen kete detyrim, institucionet shteterore pergjegjese, te cilat nepermjet garancise financiare te rehabilitimit, kryejne rehabilitimin e zones. Ndikimet ne mjedis per kete aktivitet jane vetem ne siperfaqet ku punohet, jo ne te gjithë siperfaqen e marre ne shfrytezim.

DH) TË DHËNA PËR SHTRIRJEN E MUNDSHME HAPËSINORE TË NDIKIMIT NEGATIV NË MJEDIS, QË NËNKUPTON DISTANCËN FIZIKE NGA VENDNDODHJA E PROJEKTIT DHE VLERAT E NDIKUARA QË PËRFSHIHEN NË TË.

Siperfaqja ku kryhen punimet minerare eshte e varfer ne bimesi dhe rrjedhimisht proceset ekologjike jane minimale dhe te kufizuara. Disa procese qe lidhen me shume me shqetesimet dhe cilesine e mjedisit, do te ushtrojne ndikimet e tyre ne boten e gjalle sidomos do te mbajne larg zones disa lloje shtazore. Objekti eshte i distancuar nga qendrat e banuara, keshtu qe rritja e nivelit te zhurmave nuk krijon probleme per banoret, vetem per faunen. Gjithesesi operacionet e punes jane te limituara ne kohe.

Sasia e gazeve NO₂ dhe SO₂ qe shkarkohet eshte standard i teknologjise se automjeteve qe perdoren gjate punimeve te parashikuara jane te limituar ne kohe dhe nuk ka ndikime ne

banoret e fshatit Shperdhet, qe eshte edhe qendra me e afert e banuar ne nje largesi prej rreth 2 km nga objekti. Rrjedhimisht mund te themi se ndikimet ne mjedis do te zgjasin per nje periudhe kohore aq sa do te kete aktivitet ne terren. Pas perfundimit te ketij aktiviteti, subjekti duhet te zbatoje me rigorozitet planin e rehabilitimit te siperfaqeve te demtuara, duke i shnderruar ato ne mjedise dhe peizazhe ne perputhje me natyren. Zbatimi i punimeve rehabilituese si pyllzimi i siperfaqeve te demtuara ndikon pozitivisht ne reduktimin e impaktit vizual dhe impaktin social, frenimin e erozionit, largimit te faunes, etj.

E) MUNDËSINË E REHABILITIMIT TË MJEDISIT TË NDIKUAR DHE MUNDËSINË E KTHIMIT TË SIPËRFAQES SË MJEDISIT TË NDIKUAR NË GJENDJEN E MËPARSHME, PËRFSHIRË EDHE TOKËN BUJQËSORE, SI DHE KOSTOT FINANCIARE TË PËRAFËRTA PËR REHABILITIMIN;

Rehabilitimit të sipërfaqes pas gjate dhe pas mbarimit të funksionimit të projektit

Shoqeria ka hartuar nje plan rehabilitimi progresiv të karrierës që në vitin e parë. Per rehabilitimin e tokes, jane shfrytezuar mbetjet e imeta nga materiali i nxjerre dhe eshte plotesuar me 30 cm dhe' (toke) te pasur me pleh. Gjate zbulimit perfitohe dhe shtresa vegetale e tokës të cilat veçohen nga masa tjetër e materialit të gërmuar dhe hidhet sa më pranë vendit ku do të fillojë rehabilitimi për të shmangur transportet e dyfishta brenda kantierit. Nese do te nevojitet stabilizimi i ketij dheu nje pjese te faqes se pjerret do te behet me trungje te ngulura ne toke me thellesi mbi 30 cm, dhe mulcirimi do te jete i thate dhe me kashte, gjethe te bimeve te zones dhe dege. Mulcirimi do te sherbeje, si per uljen e humbjeve te farnave nga largimi prej aktivitetit eolik, ashtu dhe per uljen e aktivitetit erodik per sa kohe vegetacioni eshte i pazhvilluar mire. Mbjelljet do te kene renditjen me largesi fidanesh çdo 8 metra, gje qe do ti jape nje kurore dendesi mjaft te mire teritorit pas shfrytezimit, dhe lejon dritesimin per veteritjen dhe zhvillimin e bimeve natyrore.

Kombinimi i punimeve te shfrytezimit te gurores me ato te zbutjes se impakteve mjedisore si dhe punimet rehabilituese, do te kete si pasoje edhe rritjen e numrit te te punesuarve. Relievi i zones per te lejuar per shfrytezim eshte kodrinore dhe projekti për shfrytëzimin e saj fillon nga niveli më i lartë, me gjerësi dhe pjerrësi skarpate, sipas kushteve teknike te percaktuar Kjo garanton rehabilitimin e shkallës së sipërme të shfrytëzimit sapo të mbarojë.shfrytëzimi i kësaj shkalle Duke zbritur nga lart-poshtë do te bëhet edhe rehabilitimi me shkallë.

Kujdesi per punimet rehabilituese nga ana e shoqerise AMADEO Shpk do te vazhdoje deri ne mbarimin perfundimtar te shfrytezimit te karrieres e ne vazhdim.

Bazuar ne lejen minerare te shfrytezimit te mineralit gur gelqeror, vlera totale e garancise financiare per realizimin e programit te investimit e miratuar me Vendimin e Keshillit Teknik te AKBN eshte **200 000 leke**.

Vlera e garancise financiare per realizimin e programit te investimit e miratuar me Vendim te Keshillit Teknik te AKBN eshte **20 000 leke**.

Vlera totale e garancise financiare per realizimin e planit te rehabilitimit te mjedisit e miratuar me Vendimin e Keshillit Teknik te AKBN eshte **2 549 725 leke**.

Vlera vjetore e garancise financiare per realizimin e planit te rehabilitimit e miratuar me Vendimin e Keshillit Teknik te AKBN eshte **101 983 leke**.

Shpenzimet per mbylljen dhe rehabiltimin e **1 ha** karriere per pjesen e shfrytezuar me siperfaqe rezulton: **322.750 lekë/ha**.

Shpenzimet per çmontimin, ngarkim dhe transport impianti te perpunimit qe eshte instaluar brenda karrieres rezulton: 563 111 leke - 322 750 leke = **240 361 lekë**.

Preventiv tip i planit te rehabilitimit te 1 ha karriere, mineral ndertimor gur gelqeror ne karriren e objektit "Shperdhjet", Mamurras								
Nr.	Operacioni	Siperfaqja	Normativa ha/ha	Sip. Operac. ha	Normativa m ³ /ha oper.	Volumi i punes (m ³)	Çmimi leke/njesi	Vlera
I	Plani i mbylljes se karrieres							
a	Krehje sistemim i faqeve anesore	1	1,5	1,5	200	300	50	15000
	Shuma I							15000
SHUMA I								15000
II	Plani i menaxhimit te mbetjeve							
a	Sistemim i mbetjeve te zbulimit	1	0,6	0,6	2000	1200	20	24000
b	Sistemim i mbetjeve teknologjike	1	0,25	0,25	2000	2000	20	40000
SHUMA II								64000
III	Plani i rehabilitimit perfundimtar te mjedisit							
		Siperfaqja	Normativa ha/ha	Sip. Operac. ha	Normativa nr/ha	nr	Çmimi lek/njesi	Vlera
a	Mbushje me dhe produktiv i sheshit fundor	1	0,5	0,5	2500	1250	35	43750
b	Mbjellje pemesh	1	0,5	0,5	300	150	100	15000
c	Hapje gropash	1	0,5	0,5	300	150	1000	150000
d	Blerje pemesh	1	0,5	0,5	300	150	50	7500
e	Sherbime	1	0,5	0,5	300	150	50	7500
f	Kanali i ujrave larta, drenazhim	1	Normativa ml/ha		Gjatesia ml			Vlera
			300		300	75	200	15000
g	Sinjalistike							5000
<i>i</i>	Çmontim impianti		Nr. mesatar	Pesha (ton)	Nr. Punetor	Ore pune	Paga	Vlera
<i>1</i>	Çmontim i makinerive e paisjeve			15	3	48	341	16368
<i>2</i>	Çmontim impiantit te perpunimit		1	100	5	120	341	40920

3	Prishja e objekteve siperfaqore + bazamente		3	20	4	160	284	45440
SHUMA III		102728						
j	Ngarkim materialesh		Sasia (ton)	Normativa ore/ton	Ore pune		Paga	Vlera
			135	1	135		341	46035
k	Transport materialesh, ngarkim, shkarkim		Sasia (ton)	Dist. Km	Çmimi l/ton/km			Vlera
			135	30	16			64800
SHUMA (III)		457300						
SHUMA (I+II+III)		536300						
Shpenzime suplementare		26811						
TOTALI		563 111						

Fazat e planifikuara te rehabilitimit te karrerres pas mbarimit te funksionimit te projektit

Nr.	Emertimi	Vitet
1	Ndertim kunetash, kanale kullimi uji, sistemim skarpate dhe sheshe shkalle	Vitin e I deri vitin e III
2	Furnizim vendosje, shtrim te dherave humusore ne sheshet e shkalleve, hapje gropash	Ne vitin e III ^{te} dhe 2 muaj mbas vitit te trete
3	Mbjellje te shesheve te shkalleve me bar dhe bimesi	Nga vitin e III ^{te} 2 muaj mbas vitit te trete
4	Sherbim te zones se rehabilituar, zevendesim te bimeve te demtuara	Nje vit mbas mbylljes se aktivitetit minerar

Ë) MASAT E MUNDSHME PËR SHMANGIEN DHE ZBUTJEN E NDIKIMEVE NEGATIVE NË MJEDIS.

Masat per mbrojtjen e tokes

Lloji i ndikimit

Largimi i shtreses aktive te tokes

Ngjeshje e pjesshme e tokes nga levizja e automjeteve te transportit si kamione etj.

Masat e propozuara

Sasia e dheut te germuar sistemohet brenda siperfaqes se karrerres dhe perdoret per qellime rehabilitimi ne faza te ndryshme te shfrytezimit ose per rehabilitimin e rrugeve dhe siperfaqeve te demtuara ne perfundim te shfrytezimit te karrerres.

Per parkimin e makinerive dhe automjeteve dhe kryerjen e sherbimeve te mirembajtjes shfrytezohen vendet e caktuara.

Erozion sipërfaqësor në mot me reshje

Jane piketuar dhe hapur kanalet e drenazhimit në sipërfaqe. Përgjate segmenteve rrugore në varesi të terrenit dhe kushteve të tokës hapen kanale anësore që ndalin forcën gërryese të ujerave të reshjeve, ndërsa përgjate perimetrit të sheshit të depozitimit të mineralit hapen kanale perimetrike kufizuese që frenojnë gërryerjen dhe transportin e tokës sipas gradientit të pjerrësisë nga ujërat sipërfaqësore. Në pjesë të veçanta shihet mundësia e mbjelljeve të fidaneve pyjore të përshtatshme për zonën.

Ndotje e tokës si pasojë e avarive të mekanikës

Makinëritë e shfrytëzimit dhe transportit kontrollohen për gjendjen e tyre teknike dhe nëse konstatohen pjesë të amortizuara që mund të rrjedhin lubrifikante zëvendësohen me të reja. Në rast të ndonjë aksidenti dhe rrjedhjeve aksidentale të lendeve ndotese në mjedis merren masa për pastrimin e menjëhershëm të tokës së ndotur.

Masat për mbrojtjen e ajrit

Lloji i ndikimit

Emetime të pluhurit, zhurmës, gazeve, aromave dhe vibracione

Masat e propozuara

Për të lehtësuar ekspozimin ndaj grimcave të ajrit gjatë punimeve, rekomandohet përdorimi i procesit të lagës së rrugës dhe përreth sipërfaqeve në ambientin e punës për eliminimin e pluhurave. Lagësia e rrugës të aksesit dhe ambienteve të punës bëhet me një botë uji, i cili është gjithmonë prezent në kantier.

Gjithashtu makinëritë e ngarkim-shkarkimit, transportit duhet të mirëmbahen teknikisht që zhurma e tyre të jetë vetëm ajo teknologjike dhe jo e avarive. Ato duhet të perdoren me efikasitet dhe të minimizohet koha gjatë së cilës mbahen ndezur motorët. Skapamentot duhet të kenë në gjendje funksionale filtrat e tyre teknologjike të kapjes së grimcave (skapamentot e makinërive kanë një jastek të posaçshëm për këto gjë). Do të perdoret naftë me përmbajtje të ulët squfuri. Transporti i materialeve të bëhet me mjete të pastra nga balta dhe të mbuluara nëse rruget kalojnë pranë ose neper qendrat e banuara. Të menjëhërë renia e borive të automjeteve nga shoferët për të mos krijuar zhurmë dhe stres tek banorët. Qarkullimi i kamioneve në qendrat e banuara të bëhet me shpejtësi të ulët gjë që shmang jo vetëm aksidentet por edhe krijimin e pluhurave.

Masat për mbrojtjen e peisazhit

Lloji i ndikimit

Ndikime në peisazh dhe topografine e relievit

Masat e propozuara

Gjatë shfrytëzimit nuk duhet të demtohen sipërfaqe të panevojshme si pasojë e mosplanifikimit të saktë apo e neglizhencës së punëtorëve që mund të presin pemë apo të shkaktojnë zjarre dhe demtojnë peisazhin dhe bimesinë e zonës.

Masat për mbrojtjen e biodiversitetit

Lloji i ndikimit

Masat e propozuara

Ndikime ne flore dhe faune

Ne zonen e shfrytezimit nuk ka ndonje lloj ose specie flore apo faune qe mbrohet me sataus te veçante. Flora dhe fauna lokale nuk preket nga shfrytezimi, pasi siperfaqja e objektit eshte pothuajse e zhveshur nga bimesia. Megjithate shoferet bejne kujdes gjate transportit ne zona pyjore per te mos shtypur kafshe qe mund te jene ne mes te rruges. Shoferet duhet te spostojne kafshet pastaj te vijojne udhetimin.

Masat per administrimin e mbetjeve

Lloji i ndikimit

Masat e propozuara

Gjenerim i mbetjeve nga aktiviteti njerezor dhe sterilet

Mbetje sterile qe dalin nga procesi i shfrytezimit te mineralit do te shfrytezohen per rehabilitimin e tokes. Mbetjet e gjeneruara nga aktiviteti jetesor i punetoreve apo ambalazhet grumbullohen neper thase te posatshem dhe transportohen drejt qendrave me te aferta te banuara per menaxhim nga sektoret perkates te pushtetit lokal.

F) NDIKIMET E MUNDSHME NË MJEDISIN NDËRKUFITAR (NËSE PROJEKTI KA NATYRË TË TILLË).

Zhvillimi i ketij aktiviteti nuk sjell ndikimet te mundshme në mjedisin ndërkufitar. Subjekti do te kujdeset per administrimin e çdo informacioni qe lidhet me ushtrimin e veprimtarise. Administrimi i te dhenave konsiderohet shume i rendesishem per menyren e operimit te subjektit dhe do te perdoret per te permiresuar eficencen e çdo mase te parashikuar per zbutjen e ndikimeve ne mjedis dhe ne teresi. Per mbajtjen e te dhenave do te perpilohet nje regjister i veçante, fushat e te cilit te mbulojne te gjithe llojin e informacionit te mbledhur qe lidhet me aktivitetin e karieses.