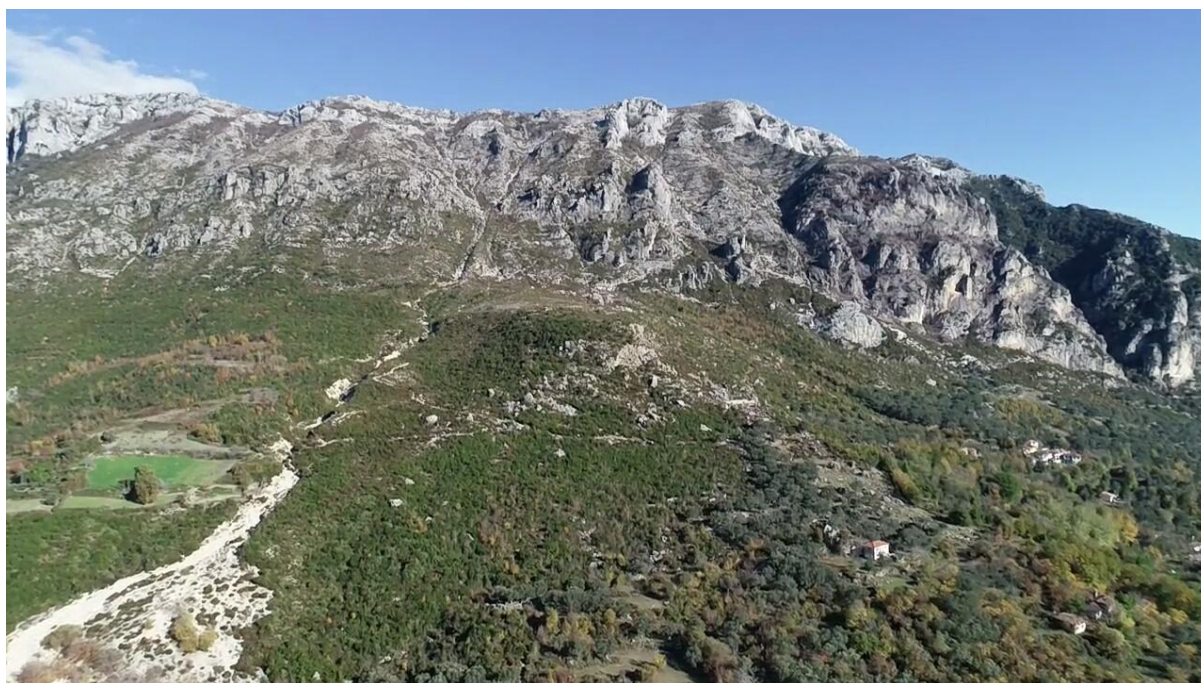


"AURUM CONSTRUCTION" Sh.p.k
TIRANE

RAPORT TEKNIK TEKNIKE
Shfrytezim i mineralit te gurit gelqeror,
Zona Nr. 799/3
"ZALL HERR", TIRANE



Vendndodhje :Zona minerare nr.799/3 ,objekti "Zall Herr",Tirane

INVESTITOR: SHOQËRIA "AURUM CONSTRUCTION" sh.p.k
PROJEKTUES :« H&M MINING»PROJEKTE DHE KONSULENCE

Adhurim Çaushti

Ekspert VNM/ Certificate Nr. 5129 Prot. Nr. Identifikues 426

Tirane, 2022

" H&M MINING" PROJEKTE E KONSULENCE

NUIS: L62412026R

Blloku "Vasil Shanto", Rruga, "Preng Bib Doda" Pallati 1, Tiranë

Tel. 00355672051830

E mail: dhuro_caushi@yahoo.com

1. PERSHKRIMI I PROJEKTIT

- a. Qellimi i projektit te propozuar
- b. Planimetria e vendodhjes se projektit , ku te pasqyrohen ne harte topografike kufijte e siperfaqes se tokes se kerkuar,te shoqeruar me koordinatat sipas sistemit GAUSS KRUGER, fotografi dhe te dhena per perdorimin eksiztues te siperfaqes se tokes qe do te perdoret perkohesisht apo perhere nga projekti gjate fazes se ndertimit apo instalimit te pajisjeve
- c. Informacion per qendrat e banuara, ne zonen ku propozohet te zbatohet projekti, shoqeruar me fotografi dhe te dhena per distancen e tyre nga vendodhja e projektit te propozuar, si dhe percaktimin e njesise se qeverisjes vendore qe administron territorin ku propozohet projekti
- ç. Skicat dhe planimetrite e objekteve te projektit dhe strukturave te projektit
- d. Pershkrim i proceseve ndertimore dhe teknologjike te shfrytezimit te gurit gelqerore me kariere, perfshire kapacitetin prodhues, sasite e lendeve te para dhe produktet perfundimtare te projektit.
- e. Infrastruktura e nevojshme per lidhjen me rrjetin elektrike, furnizimin me uje, shkarkimet e ujerave te ndotura dhe mbetjeve si dhe informacion per rruget ekzistuese te aksesit apo nevojen per hapje te rrugeve te reja
- f. Programi per ndertimin, kohezgjatjen e ndertimit, kohezgjatjen e planifikuar te funksionimit te projektit, kohen e mundshme te perfundimit te funksionimit te projektit dhe sipas rastit edhe fazen e planifikuar te rehabilitimit te siperfaqes pas mbarimit te funksionimit te projektit
- g. Menyrat dhe metodat qe do te perdoren per ndertimin e objekteve te projektit
- h. Lendet e para qe do te perdoren per ndertimin dhe menyra e sigurimit te tyre (materiale ndertimi, uje, energji)
- i. Informacion per lidhjet e mundshme te projektit me projekte te tjera ekzistuese perreth/prane zones te projektit
- j. Informacion lidhur me alternativat e marra ne konsiderate persai takon perzgjedhjes se vendodhjes se projektit dhe teknologjise qe do perdoret
- k. Perdorimin e lendeve te para gjate funksionimit, perfshire sasite e ujit te nevojshme , energjise, lendeve djegese dhe menyren e sigurimit te tyre
- l. Aktivitete te tjera qe mund te nevojiten per zbatimin e projektit , si ndertim i kampeve apo rezidencave etj.
- m. Informacion per lejet dhe licensat e nevojshme per projektin te kerkuara nga legjislacioni ne fuqi si dhe institucionet kompetente per lejimin/licensimin e projektit
- k. kopje te lejeve, autorizimeve dhe licencave qe disponon zhvilluesi per projektin e propozuar , ne perputhje me percaktimet e bera ne legjislacionin ne fuqi, si dhe institucionet kompetente per lejimin/autorizimin/licencimin e projektit.

HYRJE

Shoqëria “ AURUM CONSTRUCTION” shpk është regjistruar pranë Qendrës Kombëtare të Biznesit në fushën e aktivitetit për shfrytëzim përpunim ne qiell te hapur (kariera) dhe tregtim te lendeve minerare te grupit te IV etj.

Shoqëria “AURUM CONSTRUCTIONj” sh.p.k, ka objekt te aktivitetit te saj kryerjen e punimeve te ndryshme ka marre plese ne konkurimin e zhvilluar me date 14.10.2020 per fitimin e se drejtes per pajisje me lje minerre shfrytezimi ne objektin e gurit gelqeror , zona minerare konkruuese nr 799 Zall Her Tirane, dhe me shkrese te Ministrise se Infrastruktures dhe Energjise nr. 6385 Prot, date 13.10.2020, eshte shpallur fitues dhe eshte njoftuar nga Ministria e Inffastruktures dhe Energjise per te aplikuar per marjen e lejes minerare te shfrytezimit ne zonen minerare nr 799/3, Zall Herr, Tirane

Ne Shqiperi fillesat e legjislacionit mjedisor shfaqen ne vitin 1993 , vit ne te cilin u hartua plani i pare i veprimit ne fushen mjedisore, qe perben dokumentin e pare zyrtar shqiptar mbi politikat mjedisore ne vend. Ky plan veprimi kombetar parashikonte se qeveria duhet te krijojte kuadrin ligjor , ekonomik dhe institucional per zgjidhjen e ceshtjeve mjedisore. Periudhen nga ky vit deri ne miratimin e Kushtetutes ne vitin 1998 mund ta konsiderojme si etapen e pare te zhvillimit te se drejtes shqiptare te mjedisit. Mbas vitit 1998 e ne vijim eshte periudha e dyte e zhvillimit te se drejtes shqiptare te mjedisit, e cila ka si tipar kryesor prirjen e perafritimit me legjislacionin e Bashkimit Europian per mjedisin. Kuadri ligjor mjedisor shqiptar eshte ne persosje dhe pasurim te vazhdueshem dhe zhvillimi i tij nuk i eshte len rasteies, por ka si model dhe drejtues legjislacionin europian te mjedisit. Duke qen se kushtetutat ravijezojne drejtimet e rregullimeve te ardhshme dhe me te hollesishme qe realizohen fillimisht me ligje dhe me pas me akte nenligjore edhe ne rastin e vendit tone Kushtetuta perben nje fillese dhe baze te rendesishme lidhur me rolin qe ka mjedisi per shoqerine dhe shtetit tone. Nisur nga permbajtja e neneve te Kushtetutes lidhur me fushen mjedisore mund te pohojme se fryma e Kushtetutes sone eshte ne perputhje me ate te shume kushtetutave te vendeve te tjera demokratike qe u kushtojne rendesi te nje niveli me te larte disa parimeve mjedisore, duke i ngritur ato ne nivelin e ligjit themelor te shtetit, sic jane e drejta per informimin e qytetareve dhe angazhimi e pergjegjesia per nje mjedis te pershtatshem per te jetuar jo vetem brezat e sotem por edhe ata ne te ardhmen.

“ H&M MINING” PROJEKTE E KONSULENCE

NUIS: L62412026R

Blloku “Vasil Shanto”, Rruga, “Preng Bib Doda” Pallati 1, Tiranë

Tel. 00355672051830

E mail: dhuro_caushi@yahoo.com

Legjislacioni mjedisor

- VKM nr.686 date 29.7.2015 « Per miratimin e rregullave , te pergjegjesive e te afateve per zhvillimin e procedures se vleresimit te ndikimit ne mjedis (VNM) dhe procedures se transferimit te vendimit e Deklarates Mjedisore »
- Ligj nr 12/2015 per disa ndryshime ne ligjin nr. 10440 date 07.07.2011 « Per vleresimin e ndikimit ne mjedis »
- VKM nr. 435 date 12.09.2015 « Per miratimin e normave te shkarkimeve ne ajer ne Republiken e Shqiperise »
- VKM nr. 575 date 24.06.2015 “Per miratimin e kerkesave per menaxhimin e mbetjeve inerte”
- VKM nr.419 date 25.6.2014 « Per miratimin e kerkesave te posacme per shqyrtimin e kerkesave per leje mjedisi te tipave A,B dhe C per transferimin e lejeve nga nje subject te tjetri, te kushteve per lejet respektive te mjedisit si dhe rregullave te hollesishme per shqyrtimin e tyre nga autoritetet kompetente deri ne leshimin e ketyre lejeve nga QKLja.
- Vendim Nr. 247, datë 30.4.2014 “Për përcaktimin e rregullave, të kërkesave e të procedurave për informimin dhe përfshirjen e publikut në vendimmarrjen mjedisore”
- Vendim nr. 13 date 4.1.2013 « Per miratimin e rregullave, te pergjegjesive e te afateve per zhvillimin e procedures se vleresimit te ndikimit ne mjedis »
- VKM nr. 765 date 07.11.2012 “Per miratimin e rregullave per grumbullimin e diferencuar dhe trajtimin e vajrave te perdorura”
- Ligji Nr.10 431,date 09.06.2011 “ Per Mbrojtjen e Mjedisit”
- Ligji nr. 10 463 date 22.09.2011 “Per menaxhimin e integruar te mbetjeve”
- Ligji nr. 10 448 date 14.07.2011 « Per Lejet e Mjedisit »
- Ligji nr.10 440 date 07.07.2011 « Per Vleresimin e Ndikimit ne Mjedis »
- Ligj Nr 10304, datë 15.7.2010 “Për sektorin minerar në Republikën e Shqipërisë”.
- Ligj nr. 10266 date 15.04.2010 “Per mbrojtjen e ajrit nga ndotja” per disa ndryshime dhe shtesa ne Ligjin nr. 8897 dt. 16.05.2002 “Per mbrojtjen e ajrit nga ndotja”
- Udhëzimin nr.12 date 15.06.2010 per disa ndryshime ne Udhëzim nr. 6527 date 24.12.2004 “Mbi Vlerat e lejueshme te elementeve ndotes te ajrit ne mjedis nga shkarkimet e gazrave dhe zhurmave shkaktuar nga mjetet rrugore dhe menytrat e kontrollit te tyre”
- Urdhri e ministrit nr. 146 dt. 8.5.2007 ”Per miratimin e listes se kuqe te flores dhe faunes”
- Udhëzimin nr 8 dt. 27.11.2007 “Per nivelin kufi te zhurmave ne mjedise te caktuara”
- Udhëzim Nr 3, datë 17.05.2006 “Për planet e rehabilitimit të sipërfaqeve të dëmtuara nga guroret”
- VKM. Nr 177, datë 31.03.2005 “Për normat e lejuara të shkarkimeve të lëngta dhe kriteret e zonimit të mjedisve ujore pritëse”.
- Ligji Nr 9385, datë 04.05.2005 “Për pyjet dhe shërbimin pyjor”. të ndryshuar dhe aktet nënligjore që rrjedhin prej tij.
- Ligji Nr 9115, datë 27.02.2003 “Për trajtimin mjedisor të ujrave të ndotur”. Të ndryshuar dhe aktet nënligjore që rrjedhin prej tij.
- Ligji nr. 9010 dt. 13.02.2003 “Per administrimin mjedisor te mbetjeve te ngurta”

“H&M MINING” PROJEKTE E KONSULENCE

NUIS: L62412026R

Blloku “Vasil Shanto”, Rruga, “Preng Bib Doda” Pallati 1, Tiranë

Tel. 00355672051830

E mail: dhuro_caushi@yahoo.com

- Ligji Nr 8906, datë 06.02.2002 "Për zonat e mbrojtura". të ndryshuar dhe aktet nënligjore që rrjedhin prej tij.
- Ligj nr. 8094 date 21.03.1996 « Per largimin publik te mbeturinave »
- Ligji 9587, date 20.07.2008, "Per mbrojtjen e biodiversitetit", i ndryshuar
- Ligji 10 006, date 23.10.2008, "Per mbrojtjen e faunes se eger", i ndyshuar

a. qellimi i projektit te propozuar

Qellimi i projektit te propozuar nga shoqeria "AURUM CONSTRUCTIONJ" sh.p.k eshte shfrytezimi i gurit gelqeroreme kariere me punime siperfaqesore , objekti zona minerare konkruuese nr.799/3, objekti Zall Herr rrethi Tirane, per nxjerren e mineralit te gurit gelqeror qe sherben si lende e pare ne industrine e ndertimit.

Kjo zone eshte e ofron kushte lehtesuese per shfrytezimin e gurit gelqerore me kariere me punime siperfaqesore sepse eshte nje zone large qendrave te banuara, kun prek vepra te veçanta dhe nuk bene pjeswe ne ndonje zone te mbrojtur rruge per ne objekt jan pothuaj te hapura dhe me pake punime mund te fillohet nga aktivitetit. Nga pikpamja gjeografike terreni ku ndodhet objekti per shfrytezim « guri gelqeror » eshte terren kodrinor.

Shoqëria "AURUM CONSTRUCTION" sh.p.k, ka objekt te aktivitetit te saj kryerjen e punimeve te ndryshme ka marre pjese ne konkurimin e zhvilluar me date 05.08.2020 per fitimin e se drejtes per pajisje me lje minerre shfrytezimi ne objektin e gurit gelqeror , zona minerare konkruuese nr 799 "Zall Herr" Tirane, dhe me shkrese te Ministrise se Infrastruktures dhe Energjise nr. 6385/2 Prot, date 13.10.2020, eshte shpallur fitues dhe eshte njoftuar nga Ministria e Infastruktures dhe Energjise te per te aplikuar per marjen e lejes minerare te shfrytezimit ne zonen minerare nr 799/3 Zall Her, Tirane

Persa i perket referencave per harta kadastrale pyjore keto do ti paraqiten Ministrise se Mjedisit pasi shoqeria pajiset me leje mjedisore dhe fillojne procedurat per heqjen nga fondi pyjor ne baze te vendimit nr.1374 date 10.10.2008 Per percaktimin e rregullave dhe te procedurave qe ndiqen per heqjen, shtimin dhe ndryshimin e detinacionit te fondit kullosor, vendim nr.435 date 8.6.2016 Per disa ndryshime dhe shtesa ne vendimin nr.1374 date 10.10.2008 te Keshillit te Ministrave "Per percaktimin e rregullave dhe te procedurave, qe ndiqen per heqjen, shtimin dhe ndryshimin e destinacionit te fondit Kullosor", Vendim nr.1353 date 10.10.2008 Per percaktimin e rregullave per paraqitjen e kerkeses, mbajtjen dhe plotesimin e dokumentacionit teknik si dhe te kritereve te procedurave te zvogelimit te siperfaqes e te vellimit te fondit pyjor, Vendim nr. 434 date 8.6.2016 Per disa ndryshime dhe shtesa ne vendimin nr.1353 date 10.10.2008 te keshillit te ministrave Per percaktimin e rregullave per paraqitjen e kerkeses , mbajtjen dhe plotesimin e

"H&M MINING" PROJEKTE E KONSULENCE

NUIS: L62412026R

Blloku "Vasil Shanto", Rruga, "Preng Bib Doda" Pallati 1, Tiranë

Tel. 00355672051830

E mail: dhuro_caushi@yahoo.com

dokumentacionit teknik si dhe te kritereve e te procedurave te zvogelimit te siperfaqes e te vellimit te fondit pyjor”

b. Planimetria e vendodhjes se projektit , ku te pasqyrohen ne harte topografike kulijte e siperfaqes se tokes se kerkuar,te shoqeruar me koordinatat sipas sistemit GAUSS KRUGER, fotografi dhe te dhena per perdorimin eksiztues te siperfaqes se tokes qe do te perdoret perkohesisht apo perhere nga projektit gjate fazes se ndertimit apo instalimit te pajisjeve

Vendndodhja e objektit

Gjeografikisht, objekti i kerkuar ne luginen e lumit te Zall Herrit ne te majte te rrugesqe lidh Komunen e Zall Herrit me ujembledhesin e Bovilles.reth 450 metra me ne veri te rruges dhe linjes se tubacionit te ujit.

Rilevimi te zones qe kerkohet eshte pergjithesisht kodrinor dhe vendoset poshte rrezimit te malit te Gamlitit, ne jugperendim te vndit te quajtur Faqja e Buze Herrit, ne veri te fshatit herraj rretj 1 km ne veri te ketij fshati, ne veri perendim kufizohet nga fshati Mukje, ne perendim nga lagje Radhesh (Hidaj), pergjithesisht i cveshur dhe pa ndonje bimesi te zhvilluar, largje objekteve te banimit dhe rruges auto.Brënda zones nuk ka objekte banimi, apo te rëndësishë së veçant.

Nga pikpamja topografike vendoset ne sipërfaqen me koordinata si ne tabelën më poshtë:

Koordinatat e zones nr. 799/3, Zall Herr

Pika	X	Y
1	4590550	4402900
2	4590729	4403323
3	4590665	4403441
4	4590590	4403495
5	4590372	4403265
6	4590332	4402970

Sipërfaqja e zoës ne planin horizontal është 0.141 km²

Projekti i hartuar ka per qellim studimin e mundesise se shfrytezimit te gelqeroreve ne zonen konkruuese NR 799/3 te objektit “Zall Herr” nga subjekti., qe ka konkruuar per te drejten e aplikimit per leje minerare shfrytezimi per zonen konkruuese Nr 799, te miratuar ne planin vjetor minerar te vitit 2019 dhe me shkresen e MEI-t me nr. 6385 Prot, date 13.10.2020, ka mare njoftimine fituesit te konkurimit te kryer per te drejten e aplikimit.

E drejta e konkurimi dhe e aplikimit subjektit i eshte dhene ne perputhje me ligjin Nr 10304, date 15/07/2010 ”Per sektorin minerar ne Republiken e Shqiperise“ dhe VKM Nr 320, date

“H&M MINING” PROJEKTE E KONSULENCE

NUIS: L62412026R

Blloku “Vasil Shanto”, Rruga, “Preng Bib Doda” Pallati 1, Tiranë

Tel. 00355672051830

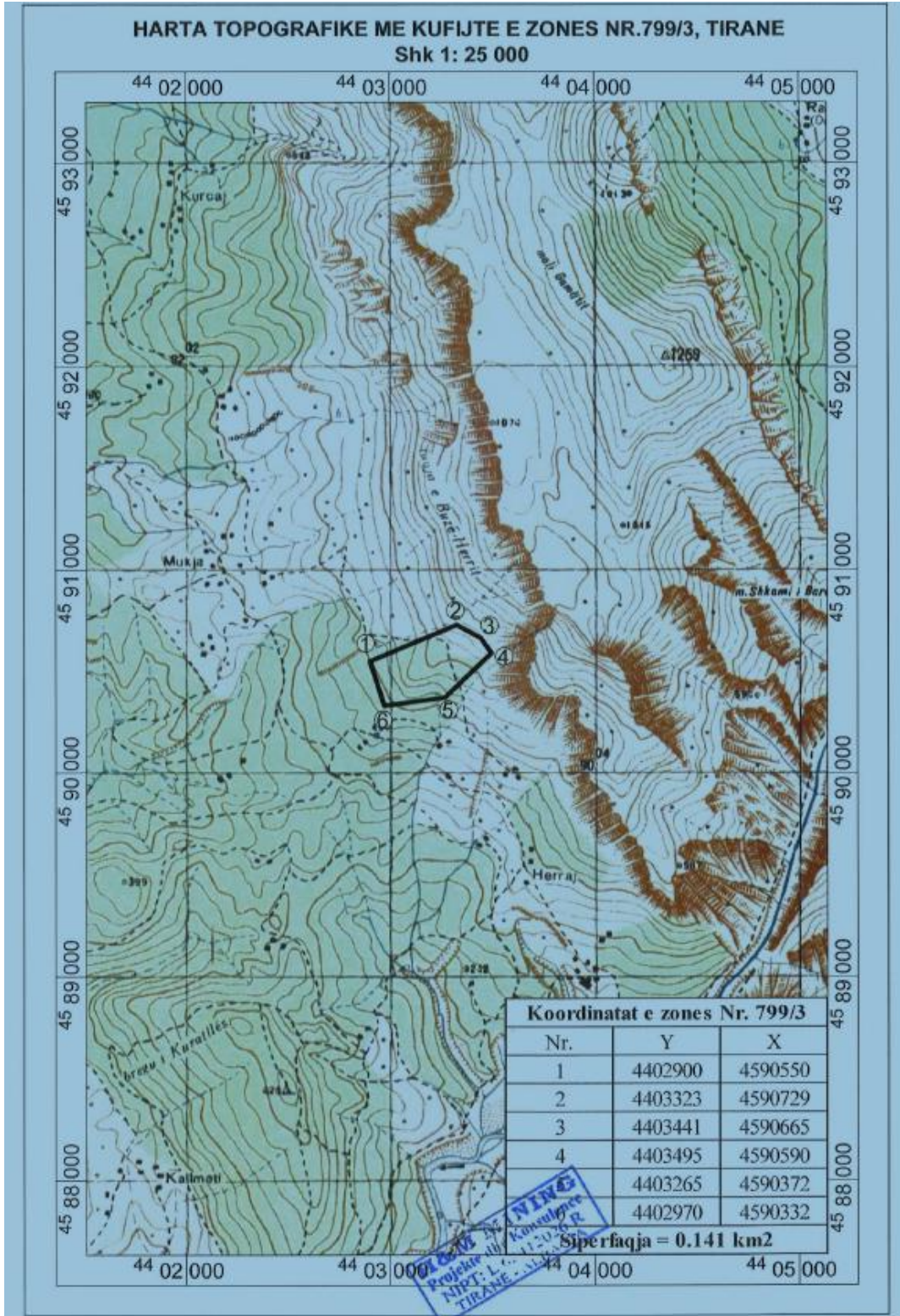
E mail: dhuro_caushi@yahoo.com

21.04.2011 "Per miratimin e procedurave e te kriterëve te konkurimit dhe afateve te shqyrtimit te kerkesave per marrjen e lejeve minerare ne zonat konkuruese.

Per hartimin e studimit tekniko-ekonomik dhe projektit te shfrytezimit te ketij objekti jane mare ne konsiderate :

- ✚ Pozicioni gjeografik dhe mardheniet e objektit me qendrat e banuara
- ✚ Topografia dhe klima e zones ne te cilen ndodhet objekti i marre ne konsiderate
- ✚ Hidrologjia dhe hidrografia e zones ne te cilen kufizohet objekti i shfrytezimit .
- ✚ Hidrogeologjia zones ne te cilen kufizohet objekti i shfrytezimit, mundesia e daljes se burimeve te ndryshme brenda zones se shfrytezimit dhe parandlimi i pasojave te tyre ne procesin e shfrytezimit .
- ✚ Klima rreshjet dhe intensiteti i tyre si nje faktor i rendesishem gjate ushtrimit te aktivitetit minerar
- ✚ Gjendja e infrastruktures se rajonit ne pergjithesi dhe te zones se objektit , mundesite e permiresimit te saj, ndertime dhe instalime te tjera te domosdoshme per shfrytezimin e objektit nga pikpamja minerare.
- ✚ Materiali gjeologjik baze lidhur me ndertimin gjeologjik te rajonit dhe objektit, sasine dhe cilesine e rezervave gjeologjike dhe te shfrytezueshme brenda kufijve te percaktuar te shfrytezimit
- ✚ Matjet dhe dokumentimet e ndyshme te kryera ne teren lidhur me vetite gjeomekanike, karakteristikat fiziko-mekanike dhe parametrat gjeoteknike te formacione, qe ndertojne vendburimin, te cilat mund te kufizojne ne menyre te natyrshme permasat e blloqeve shkembore ne sipërfaqe dhe thellesi te objektit dhe te detyrojne perdorimin e menyrave te pershateshme te rrezimit te gurit gelqeror
- ✚ Kerkesa te ndryshme per makineri, pajisje dhe investime te tjera per pergatitjen dhe shfrytezimin e objektit.
- ✚ Respektimi i Rregullores se Teknikes se Sigurimit ne Karierra dhe mbrojtja e zonave te banuar per'rreth si dhe mjedisit .
- ✚ Llojet e produkteve te prodhuara dhe tregu i shitjes se tyre

"AURUM CONSTRUCTION" SH.P.K



"H&M MINING" PROJEKTE E KONSULENCE

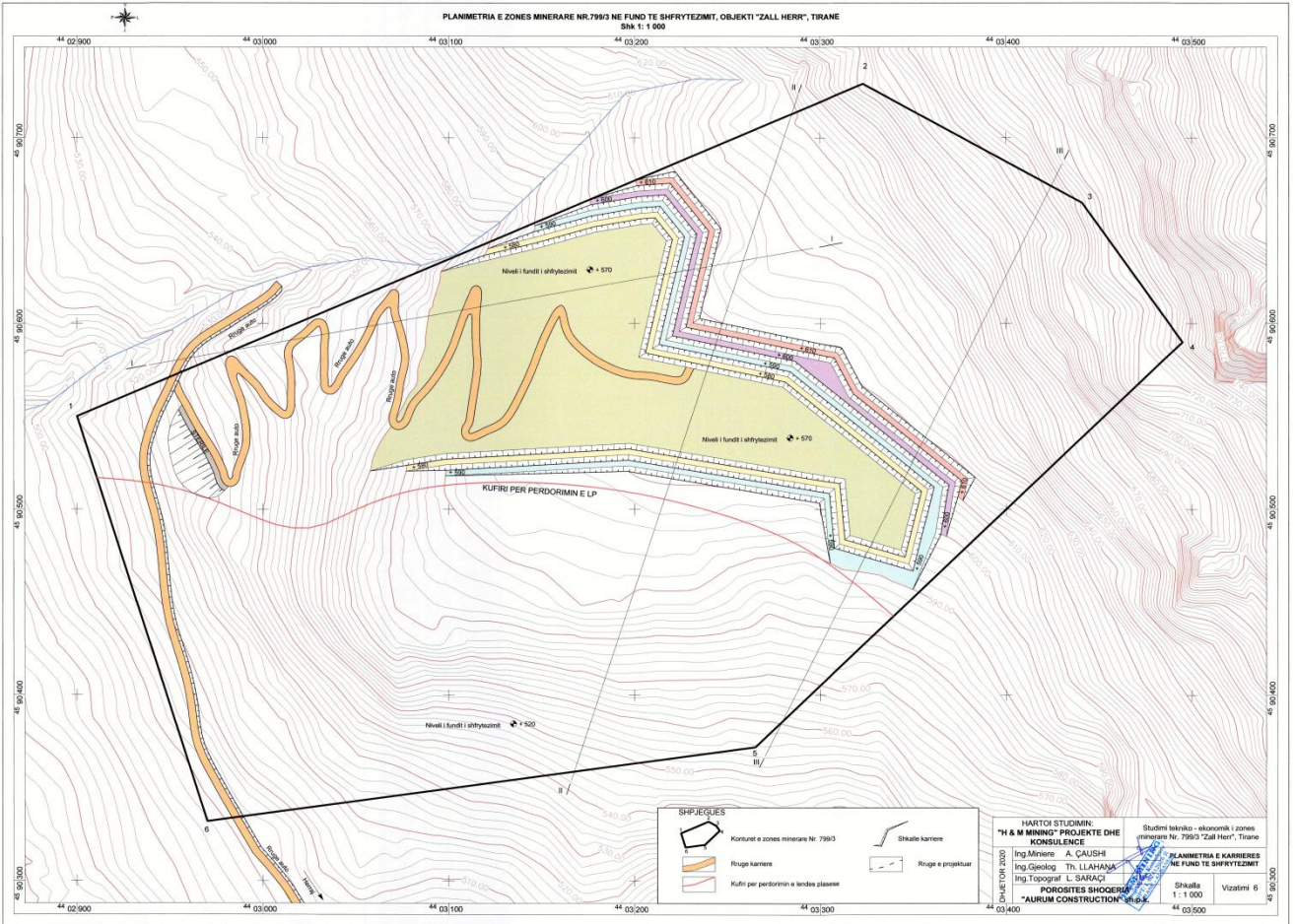
NUIS: L62412026R

Blloku "Vasil Shanto", Rruga, "Preng Bib Doda" Pallati 1, Tiranë

Tel. 00355672051830

E mail: dhuro_caushi@yahoo.com

"AURUM CONSTRUCTION" SH.P.K



"H&M MINING" PROJEKTE E KONSULENCE
 NUIS: L62412026R
 Blloku "Vasil Shanto", Rruga, "Preng Bib Doda" Pallati 1, Tiranë
 Tel. 00355672051830
 E mail: dhuro_caushi@yahoo.com

Kjo zone eshte e papyllezuar, pa objekte banimi e industriale dhe nuk gezon ndonje status te vecante. Objekti eshte i lidhur me rrugen ekzistuese nacionale. Zona nuk ka ndonje perdorim te vecante ,eshte shfrytezuar nga shoqeria per nxjerrjen e gurit gelqeror. Ne perfundim te aktivitetit kjo zone do te rehabilitohet dhe do ti kthehet funksionit te meparshem te saj dhe perdorimit nga banoret e zones per kullote.

c. Informacion per qendrat e banuara, ne zonen ku propozohet te zbatohet projekti, shoqeruar me fotografi dhe te dhena per distancen e tyre nga vendodhja e projektit te propozuar, si dhe percaktimin e njesise se qeverisjes vendore qe administroin territorin ku propozohet projekti

Rajoni ne te cilin perfshihet edhe zona e studimit, ben pjese ne zonat e jashteme te Albanideve, ne zonen tektonike te Krujes, ne n / zonen Dajti, ne strukturen e Makareshit. Zona Kruja shtrihet ne trajten e nje brezi qe nga bregdeti i Adriatikut ne veriperendim te Shengjinit, e deri prane Leskovikut ne jug. Ne lindje kufizohet me zonen tektonike Krasta - Cukali me te cilen ka kontakt kryesisht tektonik, meqense kjo e fundit ka mbihipur mbi te, ndersa ne perendim kufizohet me zonen Jonike. Ka shtrirje te pergjithshme veriperendim – juglindje me azimut 330⁰, ndersa strukturat me veriore te saj shmangen pak me ne perendim me azimuth 300⁰. Kufiri i zones Kruja me zonen Krasta – Cukali eshte i qarte gjate gjithë shtrirjes se saj.

Gjeografikisht, objekti i kerkuar në luginën e lumit të Tiranës, ne krahun e djathte te rrjedhes se mesme te tij ne veriperendim rreth 1.5 km kufizohet nga fshati Mukje ne juglindje te zones shtrihet fshati Haraj rreth 350 m dhe Herraj mbi 1 kmne lindje ngrihet mali i Gamlitit me lartesine 1259 m mbi nivelin e detit me ne jugperndim shtrihet fshati Kallmet dhe Pinari

Objekti vendoset peraaafersisht ne kufirin ndares midis rretheve Tirane dhe Kruje

Te dy qytete kan histori te vjeter dhe e re si ish kryeqytete te vendit ne periudhen e Skenderbeut dhe Tirana kryeqytet modern i viteve te pas shpalljes se Pavaresise te dy te lidhura ngusht me e shkuaren dhe te tashmen e historise se Shqiperise Te dy keto qytete karakterizohen nga ndryshime te forta ne kohet e tanishme, ka zhvillim te madh ne sektoret e industrise dhe te turizmit

Nga pikepamja administrative, i perkete njesise vendore Zall Herr dhe i perket rrethit te Tiranës Qendrat e tjera te banuara jan qyteti i Tiranës ne jug te zones, fshatrat Kallmet, Pinar, Herraj, Zall Herr e Tufine dhe me ne perndim shtrihen lagjet periferike te Kamzes

Objekti i kerkuar nuk lidhet me rruge makine por rruga ekzistuese qe lidh subjektet e tjera ndodhet ne nje distance rreth 200m larg ne vije ajrore) dhe nga kjo rruge ekzistuese per tu futur ne objekt kerkohet te hapet nje rruge rreth 600 m larg ne te majte te rruges ekzistuese që lidh komunën e Zall Herrit me ujmbledhësin e Bovillës sipas rrjedhjes pasi ne kete zone punojne

"H&M MINING" PROJEKTE E KONSULENCE

NUIS: L62412026R

Blloku "Vasil Shanto", Rruga, "Preng Bib Doda" Pallati 1, Tiranë

Tel. 00355672051830

E mail: dhuro_caushi@yahoo.com

firma qe shfrytezojne gurin gelqerore ,kurse rruget qe do te hapen do te jene vetem ne zonen qe kerkohet te shfrytezohet.



Fshati Herraj ne sfond lumi i Terkuzes

ORTOFOTO



"H&M MINING" PROJEKTE E KONSULENCE

NUIS: L62412026R

Blloku "Vasil Shanto", Rruga, "Preng Bib Doda" Pallati 1, Tiranë

Tel. 00355672051830

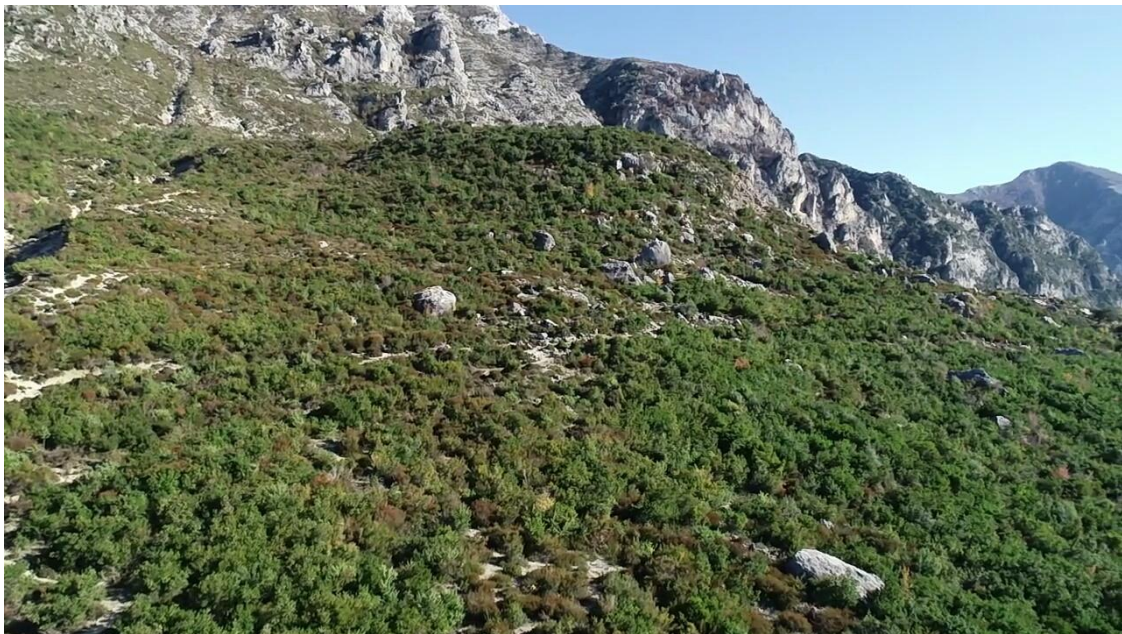
E mail: dhuro_caushi@yahoo.com

Foto te realizuara nga Droni



Pamje zona nr. 799/3

FshatiHerraj



Pamje e mbuleses

"H&M MINING" PROJEKTE E KONSULENCE

NUIS: L62412026R

Blloku "Vasil Shanto", Rruga, "Preng Bib Doda" Pallati 1, Tiranë

Tel. 00355672051830

E mail: dhuro_caushi@yahoo.com

c. Skicat dhe planimetrite e objekteve te projektit dhe strukturave te projektit

Objekte ne sherbim te aktivitetit do te jete kontenieri qe perdoret per shfrytezimin e objektit. Nga shoqeria dotevendoset vetem nje kontenier sanduiwch qe do sherbej si zyre per mbajtjen e dokumentave ne kantier. Perdorimi i ketyre objekteve te gatshme preferohet sepse jane te cmontueshme dhe mund te rivendosen ne vende te tjera. Jane cilesore dhe komforte si per stinen e dimrit edhe ne vere. Perpresite e perdorimit te paneleve sandwich

- 1- Lehtesisht te instalueshem dhe te cmontueshem, kane nje jetegjatesi 15-20 vjet
- 2- Kane lehtesi ne trasnport dhe zhvendosje
- 3- Mund te riperdoren disa here dhe nuk demtojne mjedisin
- 4- Te papershkueshme nga uji dhe zjarri , si dhe nga lageshtia
- 5- Durojne shpejtesi ere der ne 110 km/h
- 6- Jane te izoluara nga zhurmat
- 7- Sizmikiisht te qendrueshme der ne shkalle 7 richter

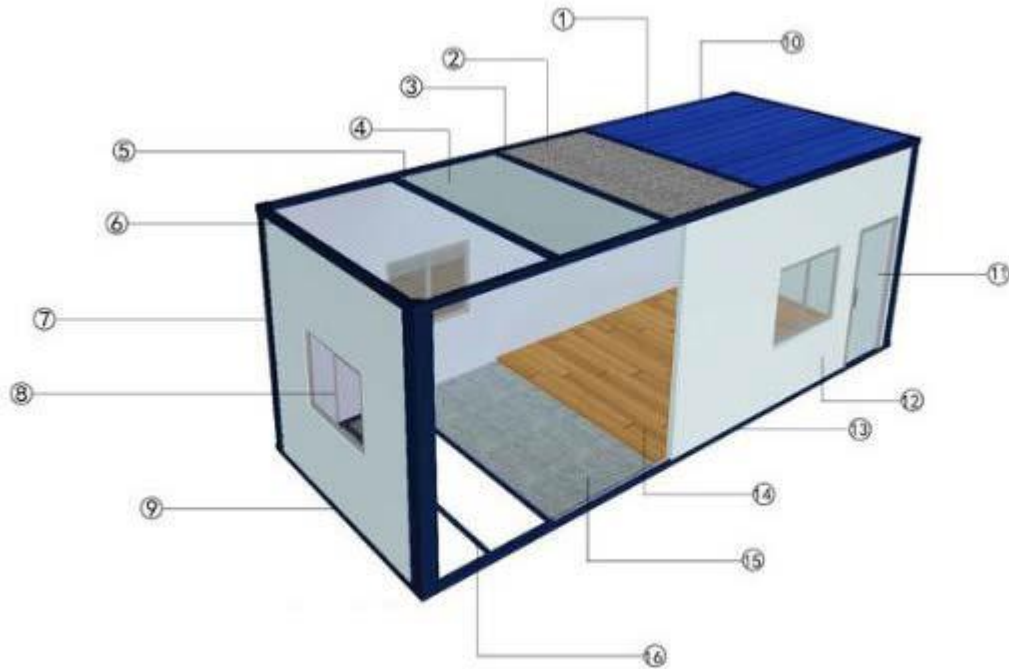
"H&M MINING" PROJEKTE E KONSULENCE

NUIS: L62412026R

Blloku "Vasil Shanto", Rruga, "Preng Bib Doda" Pallati 1, Tiranë

Tel. 00355672051830

E mail: dhuro_caushi@yahoo.com



- 1- Paneli i catise
- 2- Lesh xhami me flete metalike alumini
- 3- Elemente lidhes te galvanizuar
- 4- Pjate celiku per tavanin
- 5- Tra horizontal ne cati
- 6- Tra horizontal anesor
- 7- Tra persegjati
- 8- Dritare alumini
- 9- Tra horizontal fundor
- 10- Tra persegjati
- 11- Dera
- 12- Muri panel sandwich
- 13- Tra fundor persegjati
- 14- Dyshemeja
- 15- Pllake cimentoje
- 16- Tra horizontal fundor

“ H&M MINING” PROJEKTE E KONSULENCE

NUIS: L62412026R

Blloku “Vasil Shanto”, Rruga, “Preng Bib Doda” Pallati 1, Tiranë

Tel. 00355672051830

E mail: dhuro_caushi@yahoo.com

d. Përshkrim i procesit ndertimore dhe teknologjike, përfshirë kapacitetet prodhuese/ perpunuese, sasite e lendeve të para dhe produktet përfundimtare të projektit

Krahas me vrojtimit dhe hartografimet tona fushore në zonën e vendburimit, për të ndërtuar prerjen e shkëmbinjve karbonatike, sikurse theksuam edhe më lartë, u diagnostikuan e përshkruan edhe një seri shlifesh (shlifet u moren në një largësi prej 20 m), mbështetur në të cilat prerja karbonatike e vendburimit paraqitet:

Në aspektin litologjik prerja e vendburimit ndërtohet kryesisht nga gelqeror, vende vende të dolomitizuar deri në 10 – 12 %, çka përfaqësojnë zëvendësime të gelqerorve nga dolomitet. Në pikpamje teksturore e strukturore gelqeroret janë shtrese trashë, kokërr imet, kompakte e të qëndrueshëm ndaj erozionit. Ndermjet gelqerorve takohen edhe lloje copezore - organogjene, ndonjëherë me permasa mbi 1 cm, çka e bëjnë sipërfaqen e gelqerorit të ashpër e me dalje të futura. Llojet kokërr imet janë të bardha e me pamje sheqerore, ndërsa të tjerët janë ngjyrë gri – të bardhë, të bardhë – bezhë, ndonjëherë në sfondin gri – të bardhë ata marrin edhe nuanca të kuqerremta për shkak të perzjerjeve me pigmenet hekuri.

Gelqeroret e mesiperm me trashësi të dukshme në vendburim, prej rreth 350 m janë përcaktuar të kretakut të sipërm nepermjet faunes (rudiste, iriqe deti etj.) që është vërejtur në shlifet e shumta

Ndërtimi gjeologjik i vendburimit.

Më termin vendburim këtu e poshtë do të nënkuptojmë shkëmbinjte karbonatike që përfshihen në sipërfaqen e kërkuar për shfrytëzim.

Vendburimi i gelqerorve në Zall Herr, bën pjesë në strukturën karbonatike të Makareshit, paralele e strukturës antiklinale karbonatike të Dajtit.

Studimet gjeologjike të strukturës së Makareshit i kanë kushtuar vëmendje të madhe shumë gjeologe, nisur nga mundësia për të gjetur naftë e gaz në strukturat e mbuluara paralele në perëndim të saj, ose lidhur me mundësinë e sigurimit të lendeve të para të ndërtimit në teresi, dhe të lëndës së parë për prodhimin e çimentos në veçanti. Studime janë bërë edhe për kërkimin e boksitëve. Nder studimet e kryera, specifike janë prerjet stratigrafike veçanërisht në strukturat e Dajtit e të Makareshit të realizuara nga Peza L. (1,2,3), nepermjet të cilave (në lumin e Drojes dhe perroit të Zidollit), janë grumbulluar të dhëna të rëndësishme për stratigrafinë dhe litologjinë e formacionit karbonatik të kretakut të sipërm, dhe të paleogenit (paleocen, eocen), në strukturën e Makareshit.

Për të krijuar një ide për shkallën e detajuar të prerjeve stratigrafike në lumin e Drojes e të Zidollit, mjafton të përmendim që përveç vrojtimit dhe dokumentimit fushor, në vite janë marrë, studjuar e përcaktuar disa qindra kampione (shlife) qelqerori, dolomiti e llojet e perziera të tyre. Nga ana tjetër theksojmë se zona e vendburimit, ndodhet vetëm 500 m larg në juglindje të prerjes stratigrafike të detajuar e të njohur të Zidollit.

Në këtë mënyrë është me vend që rezultatet e studimeve të mëparshme të merren në konsideratë, sepse ato paraqesin punë me vlerë shkencore e praktike, në deshifrimin e

“H&M MINING” PROJEKTE E KONSULENCE

NUIS: L62412026R

Blloku “Vasil Shanto”, Rruga, “Preng Bib Doda” Pallati 1 Tiranë

Tel. 00355672051830

E mail: dhuro_caushi@yahoo.com

trashesise se shkembinjve karbonatike ne strukturen e Makareshit. E megjithe ate gjate rilevimit gjeologjik ne zonen e vendburimit, krahas me dokumentimet, pershkrimet makroskopike dhe hartografimet ne terren, nga ana jone u moren edhe 34 kampione (shlife) per diagnostikime dhe pershkrime te reja petrografike ne mikroskop, gjate perroit te Drojes dhe gjate rruges ne shpatin veriperendimor te perroit, ku gelqeroret shfaqen ne gjendje te fresket. Perpunimi dhe pergatitja e shlifeve u be ne Fakultetin Gjeologji – Miniera, ndersa diagnostikimi dhe pershkrimi petrografik i 34 shlifeve u be nga sedimentologu Prof. Dr. Polikron Theodhori.

Nga perpunimi i materialit fushor dhe diagnostikimeve e pershkrimeve petrografike te mesiperme, referuar edhe prerjeve te detajuara stratigrafike te kryera vite me pare me ne veri te vendburimit, rezulton se ne ndertimin gjeologjik te vendburimit marrin pjese vetem gelqeroret e kretakut te siperm.

Gelqeroret e kretakut te siperm (Cr₂). Sipas vrojttimeve te kryera nga ana jone, gjate perroit te Drojes i cili nderpret terthor strukturen karbonatike te Makareshit, gelqeroret e kratakut te siperm perhapen ne te gjitha vendburimin dhe jashte tij. Niveli me i poshtem i shfaqjes se tyre eshte shtrati i perroit te Drojes (nga 150 m – 157 m), ndersa kuota me e larte eshte 276 deri 359 m ne shpatin veriperendimor te perroit, dhe 285 m ne ekstremin juglindor te tij, ne afersi te kodres se Ljates. Pra territori i vendburimit perfshin luginen dhe dy shpatet e perroit te Drojes, brenda vijave kufizuese te zones se kerkuar per shfrytezim.

Sikurse shihet edhe nga profili gjeologjik i mesiperme, ndertuar mbi elementet e shtrueshmerise, te matur gjate rilevimit gjeologjik, gelqeroret e kretakut te siperm qe ndertojne vendburimin perbejne nje strukture monoklinale (me trashesi te dukshme rreth 350 m), me zgjatje veriperendim - juglindje me azimut 130⁰, renie verilindore me azimut 50⁰ – 70⁰, dhe kend renie nga 20 – 25 deri ne 40–45⁰. Nga studimet e kryera me pare ne rajon (1), rezulton qe gelqeroret qe ndertojne vendburimin (te quajtur edhe gelqerore me rudiste), qe perbejne pjesen e poshtme te struktures se Makareshit, i perkasin kretakut te siperm (santonian – kampanianit).

Ne aspektin litologjik shkembij perfaqsohet nga gelqeror e me pak gelqeror i dolomitizuar, ose zevendesime te gelqerorit nga dolomiti, ç’ka nuk mund te vrojtohet drejt per drejt ne fushe, por nepermjet mikroskopit. Sikurse shihet edhe nga harta gjeologjike e rajonit te vendburimit ne shkalle 1 : 25 000, formacioni karbonatik i vendburimit vazhdon edhe jashte kufijve te vendburimit, me ne lindje deri ne mbylljen e struktures se Makareshit.

Gelqeroret kane shtresezim stomor, here - here te qarte, jane te qendrueshem ndaj denudimit per pasoje japin relief te ngritur. Gelqeroret jane kokerrimet dhe pjeserisht te rikristalizuar, ndermjet tyre takohen lloje copzoro – organogjene, te cilat ndonjehere arrijne me permasa mbi 1 cm, duke e bere siperfaqen e gelqerorit shume te ashper, me plot kokriza e cpoza te dala e te futura. Llojet kokerrimta jane me ngjyre te bardhe me pamje sheqerore, ndersa gelqeroret e tjere jane boje hiri – te bardhe dhe te bardhe – bezhe.

“ H&M MINING” PROJEKTE E KONSULENCE

NUIS: L62412026R

Blloku “Vasil Shanto”, Rruga, “Preng Bib Doda” Pallati 1 Tiranë

Tel. 00355672051830

E mail: dhuro_caushi@yahoo.com

Ne disa raste ne sfondin bojhiri – te bardhe te gelqerorit verehen edhe konkrecione te kuqerremta, qe perfaqsohen nga kalciti me perzjerje argjile dhe te ngopura me pigmente hekuri. Shume çarje te gelqerorve jane mbushur me kalcit te mevonshem, i cili jo rralle arrin te formoje rromboedra te qarte e te medha.

Gelqeror shtresor me trashesi deri 1 m, kokerr imet, kompakt, me ngjyre te bardhe - hiri, ne siperfaqe vende vende te ndotur nga pigmente hekurore, me renie verilindore (Az. 60 -70⁰, kend renie 25 – 30⁰).

Ndertimi i prerjes se gelqeroreve qe do te shfrytezohen.

Krahas me vrojtimit dhe hartografimet tona fushore ne zonen e vendburimit, per te ndertuar prerjen e shkembinjve karbonatike, sikurse theksuam edhe me larte, u diagnostikuan e pershkruan edhe nje seri shlifesh (shlifet u moren ne nje largesi prej 20 m), mbeshtetur ne te cilet prerja karbonatike e vendburimit paraqitet:

Ne aspektin litologjik prerja e vendburimit ndertohet kryesisht nga gelqeror, vende vende te dolomitizuar deri ne 10 – 12 %, çka perfaqsojne zevendesime te gelqerorve nga dolomitet. Ne pikpamje teksturore e strukturore gelqeroret jane shtrese trashe, kokerr imet, kompakte e te qendrueshem ndaj erozionit. Ndermjet gelqerorve takohen edhe lloje copezore - organogjene, ndonjehere me permasa mbi 1 cm, çka e bejne siperfaqen e gelqerorit te ashper e me dalje e te futura. Llojet kokerr imet jane te bardha e me pamje sheqerore, ndersa te tjeret jane ngjyre gri – te bardhe, te bardhe – bezhe, ndonjehere ne sfondin gri – te bardhe ata marrin edhe nuanca te kuqerremta per shkak te perzjerjeve me pigmentet hekuri.

Gelqeroret e mesiperm me trashesi te dukshme ne vendburim, prej rreth 350 m jane percaktuar te kretakut te siperm nepermjet faunes (rudiste, iriqe deti etj.) qe eshte verejtur ne shlifet e shumte (1,6.).

Te dhena te shkurtra mbi llojin e mineralit.

Perberja kimike.

Materiali baze i klinkerit për çimento përmban **Ca, Si, Al dhe Fe**, te cilet mirren nga shkëmbinjte gëlqeror, gëlqeror merglor, mergele dhe argjila. Për këto elemete industria e çimentos ka këto kërkesa:

- Përmbajtja e **CaO** që është komponenti kryesor nuk duhet të jetë më i vogël se 42-43 %, ose rreth 76% përmbajtja e **CaCO₃** (Ciment standards of the eorld, 1980 Paris).
- Përmbajtja e **MgO** ne klinker, më e vogël se 4,5 %.
- Përmbajtja e **Na₂O + K₂O** më e vogël se 1.2-1.5 %
- **SO₄** më e vogël se 2 %,

Në vendin tonë fabrika e çimentos Fush Krujë dhe Elbasan kanë patur këto kondicione (S.Ohri, 1978):

“ H&M MINING” PROJEKTE E KONSULENCE

NUIS: L62412026R

Blloku “Vasil Shanto”, Rruga, “Preng Bib Doda” Pallati 1 Tiranë

Tel. 00355672051830

E mail: dhuro_caushi@yahoo.com

- **CaO** mbi 43.5 %
- **MgO** 3.2 - 3.4 % (në klinker se bashku me argjilen, duhet të jetë nën 4.5%).
- **Na₂O + K₂O** nën 1 %
- **SO₄** nën 1 %

Ndërsa përmbajtja e **SiO₂, Al₂O₃, Fe₂O₃**, të marra së bashku (ne gëlqeror + argjile), duhet të sigurojë vlerat e kërkesave të koeficientit të ngopjes në klinker. Vlera e tyre varion : **SiO₂ 19-25%, Al₂O₃ 2-9%, Fe₂O₃ 1-5%**.

Kur në klinker përmbajtja e SiO₂ është e ulët, mund të shtohen rëra kuarcore, kuarcite etj.

Për Al₂O₃ shtesë, mund të përdoret boksiti, dhe për Fe₂O₃ shtesë përdoret mineral hekuri.

Jane të dëmshëm : **silici i lirë** (në formën e kuarcit ose stralleve) mbi 80 μ, **klori** (për prodhimin e çimentos në rrugë të thatë mbi 0.015% është i dëmshëm), **elementet fosfatikë** mbi (P₂O₅) 1%.

Per te ditur perberjen kimike u moren 5 prova, sipas trashesise se te gelqerorit te vendburimit te studjuar, ne sipërfaqe dhe ne shpimet e kryera, te cilat u derguan per perpunim e analizim,ne laboratorin e sherbimit gjeologjik shqiptar.

Vetite fiziko –mekanike te gelqerorit.

Gelqerori i vendburimit eshte pjese e struktures karbonatike te Makareshit me moshe kratak i siperm.Forma e shfaqjes se gelqerorve te vendburimit eshte shtresore(shih fotot me sipër), me teksture masive, te prekur nga proceset dytesore si kalcizimi dhe dolomitizimi.

Vetite fiziko mekanike kane te bejne me fortesine dhe qendrueshmerine e gelqerorit te vendburimit dhe e mbetjeve te tij, ne perdorime te tjera si lende e pare ndertimi ne gjendje natyrore,ose e perpunuar per llaçe e betone te ndryshme. Pesha vellimore e percaktuar nga analiza vlen per shkembin primar te pashkriferuar, ne rastin kur gelqerori do te dale nga kariera pra do te copetohet, do te aplikohet koeficienti i shkrfetimit. Nga analiza e kampioneve parametrat fiziko – mekanike te gelqerorit te vendburimit jane :

Rezistenca ne gjendje natyrale	- 800 - 1100 kg /cm ²
Rezistenca ne gjendje te lagur	- 800 deri 1000 kg /cm ²
Rezistenca ne gjendje te ngrire	- 800 - 900 kg /cm ²
Pesha volumore	- 2.61 g /cm ³
Pesha specifike	- 2.79 g /cm ³

Kushtet hidrogjeologjike te vendburimit.

Duke qene se vendburimi ndertoht teresisht nga shkembinj karbonatike te kretakut te siperm, edhe ujrat nentoksore i perkasin ketyre shkembinjve.Gelqeroret e kretakut te siperm

“ H&M MINING” PROJEKTE E KONSULENCE

NUIS: L62412026R

Blloku “Vasil Shanto”, Rruga, “Preng Bib Doda” Pallati 1 Tiranë

Tel. 00355672051830

E mail: dhuro_caushi@yahoo.com

qe shfaqen ne sipërfaqe, ndertojne strukturen monoklinale te Makareshit me zgjatje veriperendim – juglindje, dhe renie verilindore.

Gelqeroret e vendburimit jane shtresore dhe me çarje, perveç planeve te shtresezimit. Per nga ujembajtja e tyre gelqeroret ne teresi karakterizohen nga nje filtrim i dobishem i larte i reshjeve atmosferike, dhe pershkueshmeri te larte, natyrisht ne vartesi te shkalles se çarshmerise, te shtresezimit, karstezimit dhe nderlikimit tektonik te tyre. Ndersa gelqeroret e vendburimit karakterizohen nga ujembajtje e paket, çka spjegohet me drenimin e larte te ujrave ne thellesi, kryesisht nepermjet shtresezimit te dukshem dhe çarshmerise se gelqerorve.

Ujrat e drenuar dhe ato sipërfaqësore shkarkohen ne Lumin, i cili eshte edhe niveli me i poshtem i shfrytezimit te gelqerorve te vendburimit. Nga sa thame me larte kushtet hidrogeologjike te vendburimit jane te favorshme, sepse edhe gjate hapjes se shkallve te shfrytezimit, ujrat nepermjet shtresezimit do te drenojne ne thellesi, drejt perroit te Drojes (ujembledhesi).

Kushtet tekniko-minerare.

Forma e terrenit te vendburimit ne trajten e nje lugine e lumit te terkuzesne forme V – je, i ngjan konfiguracionit te nje kariere te shfrytezuar me pare e me pas te rikuperuar. Prandaj ne aspektin e projektimit e te shfrytezimit, forma relievit te sotem eshte nje kusht mjaft i favorshem per projektimin e shfrytezimin e vendburimit me kariere. Relievi me ngritje graduale ne te dy shpatet e vendburimit favorizon hapjen e rrugeve per te hyre ne shkallet e karieres me mjetet e zbulimit, te shpimit, te ngarkimit, dhe te transportit te materialit te prodhuar.

Renia per ne verilindje, pergjithesisht e bute, dhe kryq drejtimit te shkallve te karieres nuk e favorizon rreshqitjen apo rrezimin e gelqerorve ne shkallet e karieres gjate shfrytezimit. Mbulesa e gelqerorve ne sipërfaqen e vendburimit eshte e vogel, dhe nuk perben ndonje rrezik gjate zbulimit te gelqerorit per shfrytezim.

Tektonika.

Vendburimi i gelqerorve perfaqson pjesen e poshteme te strukturen monoklinale karbonatike te Makareshit. Ka shtrirje veriperendim – juglindje 330° , dhe renie verilindore $50 - 70^{\circ}$. Gelqeroret jane shtrese trashe dhe ne pergjithesi ruajne drejtimin e renies per ne verilindje, por sipas matjeve qe kemi bere gjate rilevimit gjeologjik, ne pika te ndryshme kendi i renies se tyre luhetet nga $15 - 20 - 30^{\circ}$. Kjo tregon qe vete struktura monoklinale e Makareshit ne sektorin e vendburimit eshte e trazuar nga shkeputje tektonike te cilat kane levizur gelqeroret nga poshte larte, kryesisht sipas planit te shtresezimit te tyre, duke bere qe edhe kendi i renies se tyre te jete i ndryshem. Nga ana tjetere ne harten gjeologjike 1 : 200 000 jane evidentuar edhe disa shkeputje terthore, por qe nuk arrijne deri ne vendburim. Keshtu, efekti tektonikes shkeputse gjate shfrytezimit te vendburimit, do te jete i pa rendesishem.

“ H&M MINING” PROJEKTE E KONSULENCE

NUIS: L62412026R

Blloku “Vasil Shanto”, Rruga, “Preng Bib Doda” Pallati 1 Tiranë

Tel. 00355672051830

E mail: dhuro_caushi@yahoo.com

Punimet e kryera, metoda e llogaritjes se rezervave.

. Rilevimi gjeologjik. Nepermjet rilevimit gjeologjik u plotesua dhe sakesua me tej harta gjeologjike ne shkalle 1 : 25 000 e rajonit te vendburimit, dhe prerja e struktures karbonatike te Makareshit. Per kete qellim u bene vrojtime ne shpatin veriperendimor te tij gjate rruges auto, si dhe vrojtime ne shpatin juglindor, per te sakesuar kufirin jugperendimor te struktures karbonatike te Makareshit. Gjate vrojtimeve ne itineraret e mesiperm u moren nje sere xhveshjesh gjeologjike te cilat u pershkruan dhe hartografuan ne harten gjeologjike ne shkalle 1 : 25 000, me prerjen perkate.

Si rezultat i vrojtimeve, punimeve dhe percaktimeve te kryera u ndertua harata gjeologjike e vendburimit me prerjet perkate, nepermet te cilave u be edhe llogaritja e rezervave gjeologjike te gelqerorit , i cili kerkohet per shfrytezim per prodhimin e çimentos.

Germime siperfaqsores. Krahas me xhveshjet gjeologjike natyrale te shkembinjve karbonatike ne zonen e vendburimit, per qellime dokumentimi e marrje kampionature u shfrytezuan edhe germimet siperfaqsores qe u kryen per hapjen e rrugeve, sikurse rruga ne shpatin veriperendimor e juglindor, prej rreth 600m gjatesi.

Prove marrja. Per te sakesuar prerjen dhe cilesine e shkembinjve karbonatike ne zonen e vendburimit ne punimet gjate studimit u moren kampione per diagnostikim dhe perskrim petrografik , 5 prova per analize kimike dhe vetite fiziko – mekanike. Per analiza kimike u perdor “ prove - marrja me copa “, e cila per natyren e lendes se pare siguron tregues te mire te cilesise.

Llogaritja e rezervave. Logaritja e rezervave gjeologjike u realizua duke perdorur :

metoden e prerjeve prerejeve horizontale paralele me formulen (1) :

$$S_1 + S_2$$

$$V_{1-2} = \frac{S_1 + S_2}{2} \times h_{1-2} ; \quad (1) \quad \text{Ku : } S_1 \text{ dhe } S_2 \text{ - jane siperfaqet e shkalleve suksesine(te njpasnjeshme)}$$

2

h_{1-2} - lartesia e shkalleve

Me metoden e prerje vertikale jo paralele (7) me formulen (2) :

$$V_{1-2} = \frac{S_1 + S_2}{\sin \varphi} \times \frac{H_1 + H_2}{2} ; \quad (2)$$

Ku : H_1 - eshte gjatesia perpendikulare nga qendra e gravitetit te S_1 deri te prerja gjeologjike S_2 . Idem dhe per H_2 .

“ H&M MINING” PROJEKTE E KONSULENCE

NUIS: L62412026R

Blloku “Vasil Shanto”, Rruga, “Preng Bib Doda” Pallati 1 Tiranë

Tel. 00355672051830

E mail: dhuro_caushi@yahoo.com

φ - Kendi ndermjet dy profileve gjeologjike.

Siperfaqja e objektit ka forme te trapeze Per llogaritjen e rezervave u ndertuan 2 profile gjeologjike.

Rezervat u llogariten nga horizonti + 570 m deri ne horizontin + 610 m brenda kufijve te zones.

Llogaritja e rezervave u be me metoden e prerjeve horizontale paralele, mbas ndrtimit te karrieres dhe matjeve te siperfaqeve te shkalleve me kompiuter.

U maten siperfaqet dhe u nxor mesatare e dy siperfaqeve te shkalleve njera mbi tjetren dhe u shumezuan me lartesine e shkalles 10 m dhe ne tabelen me poshte jepet te dhenat e matjeve te siperfaqeve te nxjerra ne kompiuter.

Prodhimi i parashikuar ne projektin e shfrytezimit eshte i mbeshtetur ne rezervat e llogaritura ne çdo shkalle si me poshte

Nr.	Shkallet	Siperfaqetne shkalle	Siperfaqe mesatare	Volumi m ³
1	610	7900	(mbi S ₆₁₀₊₀)/2	26333
2	600	18600		132500
3	590	23555		210775
4	580	21650		226025
5	570	19700		206750
Shuma rezerva gure gelqeror				802383

Volumet e llogaritura ne tabelen me siper jane ne masiv.

Rezervat e nxjerrshme jane 802 383 m³

Per te verifikuar saktesimin e rezervave te llogaritura me metoden e mesiperme, nga kompiuteri u maten siperfaqet e shkalleve ne vizatimin karriera ne ne gjendjen perfundimtare dhe nga kahasimi i dy metodave te llogaritjes se rezervave rezulton se ndryshimi ne sasi i rezervave eshte 0.08 ose rreth 8 %

Nga kjo mund te pranojme sejcilen prej sasive te rezervave te llogaritura . Meqenese me poshte do te operojme me rezervat sipas shkalleve, do te pranojme si rezerva ato te llogaritura me matjen me kompiuter te shkalleve

Me te njejten metode u llogarit edhe sasia e mbuleses sterile e cila nga tereni rezulton se mbulesa varion nga 0.09-0.1 m. Te dhenat jane paraqitur ne tabelen me poshte:

“ H&M MINING” PROJEKTE E KONSULENCE

NUIS: L62412026R

Blloku “Vasil Shanto”, Rruga, “Preng Bib Doda” Pallati 1 Tiranë

Tel. 00355672051830

E mail: dhuro_caushi@yahoo.com

Shenim:

Llogaritja e mbuleses, per sejcilen shkalle eshte bere duke zbritur siperfaqet e shkalleve te njepasneshme dhe diferenca shumzohet me trashesine e mbuleses

Pjesa minerare

Te dhena te pergjithshme te objektit

Objekti i gelqeroreve ndodhet ne, Komuna Zall Herr Tirane

Relievi i zones eshte kodrinordhe i çveshur nga pyje dhe binesi.

Kuota me e ulet eshte +520m ne jug , ku kodra bie drejt terrenit fushor dhe +580 ne veridrejte kodrave qe rrethojne objektin ku kodra vjen e ngrihet mbi nivelin e detit.

Konturi i objektit eshte shenuar ne harten 1:25.000 dhe kufizohet nga pikat me koordinatat e meposhtme:

Koordinatat e zonës nr. 799/3, Zall Herr

Pika	X	Y
1	4590550	4402900
2	4590729	4403323
3	4590665	4403441
4	4590590	4403495
5	4590372	4403265
6	4590332	4402970

Siperfaqja e zoës në planin horizontal është 0.141 km²

Siperfaqja e zones se kerkuar per shfrytezim eshte pergjithesisht e zhveshur nga bimesia dhe shfrytezimi nuk shkakton demtime ne mjedis, apo probleme sociale.

Ne siperfaqen e rilevuar ne shkallen 1: 1000 jane trasuar dy profile dhe pikerisht profili 1-1, 2-2, 3-3, Gelqeroret kane dalje ne siperfaqe duke qene te mbuluar edhe me pak toke vegjetale ku trashesia nuk i kalon 10 cm. ne pjese te vecanta

Gelqeroret jane ne trajte shtresash duke filluar nga 20 cm e deri ne 1m te cilet jane te lidhura dhe vende-vende kalojne ne blloqe.

“ H&M MINING” PROJEKTE E KONSULENCE

NUIS: L62412026R

Blloku “Vasil Shanto”, Rruga, “Preng Bib Doda” Pallati 1 Tiranë

Tel. 00355672051830

E mail: dhuro_caushi@yahoo.com

Ne hartimin e pjeses minerare te ketij studimi, percaktimin e menyres se shfrytezimit rradhen e shfrytezimit dhe elemente te tjere, jane mare ne konsiderate :

- Topografia e objektit ne zonen e shfrytezimit dhe per rreth saj ;
- Sasia e rrezervave te nxjerrshme ne kuota ta ndryshme te vendburimit Sasia e mbuleses dhe e sterialeve qe duhet te zhvendosen jashte zones se shfrytezimit;
- Koeficienti mesatar i zbulimit ;
- Mundesite e lidhjes se vendburimit me rrugen rurale
- Karakteristikat fiziko-mekanike dhe gjeomekanike te formacioneve qe ndertojne vendburimin;
- Sistemi i çarjeve, orientimi i tyre dhe materiali mbushes qe ndodhet ne to;
- Tregues te rendesishem gjeomekanike dhe gjeoteknike si RQD dhe RMR;
- Infrastruktura ekzistuese dhe permiresimet e saj ;
- Eksperiencia e shfrytezimit ne zonen perreth

Zgjedhja e menyres se shfrytezimit.

Pas llogaritjeve paraprake te ndara perkatesisht ne shkalle dhe treguesit e tjere, rezervat te gjeologjike jane dhene ne tabelen e me poshteme

Nr.	Shkallet	Siperfaqetne shkalle	Siperfaqe mesatare	Volumi m3
1	610	7900	(mbi S ₆₁₀₊₀)/2	26333
2	600	18600		132500
3	590	23555		210775
4	580	21650		226025
5	570	19700		206750
Shuma rezerva gure gelqeror				802383

Rezervat e nxjerrshme jane 802 383 m3

Nga kjo mund te pranojme sejcilen prej sasive te rezervave te llogaritura . Meqenese me poshte do te operojme me rezervat sipas shkalleve, do te pranojme si rezerva ato te llogaritura me matjen me kompiuter te shkalleve

Me te njejten metode u llogarit edhe sasia e mbuleses sterile e cila nga tereni rezulton se mbulesa varion nga 0.09-0.1 m. Te dhenat jane paraqitur ne tabelen me poshte:

Llogaritja e mbuleses

Nr.	Shkallet	Siperfaqet ne shkalle	Siperfaqe mesatare	Volumi m3

" H&M MINING" PROJEKTE E KONSULENCE

NUIS: L62412026R

Blloku "Vasil Shanto", Rruga, "Preng Bib Doda" Pallati 1 Tiranë

Tel. 00355672051830

E mail: dhuro_caushi@yahoo.com

1	610	10675	(mbi S ₆₁₊₀)/2	718
2	600	17620	14147.5	1414
3	590	22890	20255	2025
4	580	27310	25100	2510
5	570	29440	28375	2837
Shuma mbulese				18291

Nga tabelat e llogaritjes se rezervave gjeologjike dhe volumit te mbuleses koeficienti i zbulimit te objektit zerulton :

$$Kz = 18291 \text{ m}^3 / 878775 = 0.010 \text{ m}^3/\text{ton}$$

Duke mare ne konsiderate elemente te tjere si: topografine, sasine e rezervave , karakteristikat gjeomekanike te shkembenjve, elementet e shtruarjes dhe koeficientin e zbulimit, eshte parashikuar shfrytezimi me karriere i rezervave te llogaritura te objektit dhe me poshte jane paraqitur llogaritjet perkatese lidhur me prodhimin dhe efektivitetin ekonomik ne shfrytezimin e gjeperorve te objektit.

Kapaciteti nxjerrjes i minieres, regjimi i punes, nderesa ne dite, dite ne muaj, ose vit, Grafiku i punimeve te zbulimit dhe grafiku i podhimit per gjithe minieren.

Kapaciteti Prodhues

Ne konkurimin e bere ne METE per zonen e kerkuar, subjekti i eshte kerkuar qe ne projektin e shfrytezimit , ne projektin e veprimtarise minerare duhet te realizoje prodhimin prej 25000 m³/vit, Prodhimi i gelqeroreve nga shfrytezimi i ketij vendburimi ne zonen e kerkuar do te kete si destinacion perdorimin e tij ne industrine e ndertimit ne forme te gureve te prodhuar direkt nga karriera dhe te materialit te perpunuar si rere, granil apo cakell

Subjekti disponon impiant thyerje dhe fraksionimi ne nje objekt dhe do te transferohet ne objekt

Regjimi i punes

Per realizimin e prodhimit te parshikuar karriera do te punoje gjate gjithe vitit 300 dite ne vit, 25-26 dite ne muaj me nje nderese ne dite

Per vitin e pare te aktivitetit te saj karriera do te punoje me nje intensitet me te larte per realizimin e zbulimit, hapjes e rruges ne pjesen e poshteme, sistemimet e ndryshme dhe te prodhimit.

Grafiku i zbulimit dhe prodhimit

"H&M MINING" PROJEKTE E KONSULENCE

NUIS: L62412026R

Blloku "Vasil Shanto", Rruga, "Preng Bib Doda" Pallati 1 Tiranë

Tel. 00355672051830

E mail: dhuro_caushi@yahoo.com

Sasia e pergjithshme e zbulimit te kesaj karriere eshte 8280 m³ dhe parashikohet te realizohet pjeserisht ne vitin e pare dhe pjeserisht paralelist me shfrytezimin

Vellimi i pergjithshem i zbulimit ne vitet e pare duke bere zbulim ne shkallet +340m dhe +310m, nga njeri ekstrem deri ne tjetrin te zones se shfrytezimit do te jete 8280 m³

Ne tabelat e meposhteme jepet parashikimi i prodhimit ne vite ne shkalle

Volumi i pergjithshem i zbulimit, i cili do te kryhet ne vite te ndryshme do te depozitohet perkohesisht ne pjesen anesore te shkalleve dhe ne perfundim te shfrytezimit do te depozitohet ne shkalle sipas planit te rehabilitimit te objektit, ne sheshin e krijuar nga shfrytezimi ne vitet e pare brenda kufijve te shfrytezimit (shih vizatimin profilet e rehabiliturara).

Ne tabelat e meposhteme jepet parashikimi i zbulimit dhe prodhimit ne vite ne shkalle sipas te cilit per 9 vitet e pare te aktivitetit te shfrytezimit me kapacitet 25000 m³/vit realizohet me zbritjen e karrieres deri ne nivelin e shkalles +280m ose rreth 52 m thellesi

Grafiku i prodhimit ne shkalle ne vite

shkalla	vol, m3	VITET																									Shuma	
		1	2	3	4	5	6	7	8	9	10	11	12	13	14	15	16	17	18	19	20	21	22	23	24	25		
610	26333	5000	5000	16333																							26333	
600	132500		5000	8667	15000	15000	15000	15000	15000	15000	15000	13833															132500	
590	210775				1000	10000	10000	10000	10000	10000	10000	11167	10000	15000	15000	15000	15000	15000	15000	15000	15000	10000	10000	3858			226025	
580	226025																						15000	21142	15000	15000	66142	
570	206750																								10000	1000	11000	
SHUMA	802383	5000	10000	25000	16000	25000	25000	25000	25000	25000	25000	25000	10000	15000	15000	15000	15000	15000	15000	15000	15000	15000	10000	25000	25000	25000	16000	585000

Jeta e karrieres

Ne objektin e kerkuar per shfrytezim rezultojne rreth 802 mije m3 rezerva te nxjerrshme te gurit gelqeror. Kapaciteti i podhimit te gurit gelqeror te caktuar subjektit ne kohen e aplikimit per leje eshte rreth 25000 mij ton /vit

Ne projekt eshte parashikuar qe prodhimi ne objekt nis me prodhimtari ne vitin e pare prej 25000 ton eta e karrieres, duke marre parasysh kapacitetin per vitet e para do te jete **mbi 25 vjet**

Variantet e hapjes se vendburimit, argumentimi dhe zgjedhja e menyres se hapjes se vendburimit.

Meqenese shfrytezimi i vendburimit do te behet me karriere, hapja dhe pergatitja e rezervava te shfrytezueshme do behet me punime siperfaqsores dhe rruges auto qe do te ndertohen ne fushen minerare.

Projekti i hapjes se karrieres, zgjidh detyren e lidhjes se saj me rrugen kryesore te transportit, nga miniera ne destinacion i cili mund te jete impiant thyerje –fraksionimi apo perdorim direkt si material mbushes

Per hartimin e projektit te hapjes se karrieres u mbeshitetem ne elementet e me poshtem:

- Lartesia e projektuar e shkalles,
- Elementet e shtrirjes e te renies se gelqeroreve ne fushen minerare,
- Vetite fiziko-mekanike te gurit gelqeror,
- Relievin ne zonen e vendburimit e pe rreth, rruget ekzistuese te transportit, vendndodhjen e impiantit te coptimit, etj.
- Llojin e transportit, mjetet e ngarkimit, te shpimit dhe menyren e rrezimit te shkembit,
- Sasine e rezervave ne vendburim,
- Prodhimin vjetor te planifikuar per shfrytezim.

Projekti i shfrytezimit parashikon :

- Punimin e hapjes i cili do te ruhet gjate gjithë kohes se shfrytezimit.
- hapjen e punimeve per gatitore per cdo shkalle, nga kuota +610 , duke u ulur ne kuoten +570.
- Varianti i hapjes eshte lidhja me e shkurter e fronteve te shfrytezimit te gurit gelqeror me konsumatoret.

Mbas marjes ne konsiderate te faktoreve te mesiperme eshte bere studimi i varianteve te hapjes se vendburimit dhe eshte konkluduar se ai mund te hapet nga ana e rruges automobilistike qe lidh fshatin Herra me fshatin Mukje me qytetin e Tiranes

Nga verifikimi ne vend i varjnteve te mundshem per hapjen e objektit eshte pare e mundsur qe fillimi i punes ne zone te realizohet nga rruga e hapur ne jug te fshatit Herra e cila ne

gjithe gjatesine e saj eshte e hapur, pjeserish e asfaltuar dhe pjeserisht rruge gjysem e hapur e cila me pak shpenzime riparimi behet e mundur te perdoret per fillimin e punes Vetem rreth 400 metra rruge e re mbetet per tu hapur deri ne oobjekt dhe behet i mundur nisja e investimeve per objekte industriale,

Hapja e vendburimit deri ne kuoten +580m parashikohet te behet me nje rruge me gjeresi 6-m dhe pjerresi 12-14% . Gjatesia e pergjitheshme e kesaj rruge duke perfshire dhe kthesat parashikohet te jete rreth 1.0 km .

Projekti i hapjes se karrieres i bashkangjitet materjalit.

Disniveli midis kuotes se siperme dhe pikes me te poshteme eshte rreth 60 m.

Dyshemeja e kesaj transheje do te shtrohet me çakell qe do te prodhohet gjate hapjes se transhese se brendeshme.

Transheja e hapjes se brendeshme do te kaloje kryesisht ne formacione te forta, (gelqerore) prandaj hapja e saj do te behet me perdorimin e punimeve shpim-plasese dhe forces mekanike te koves se eskavatorit dhe buldozerit.

Me lidhjen e rruges ne shkallen e siperme +610m ne kuoten me te siperme do te filloje hapja e transhese prerese ne ate shkalle dhe paralelisht me shfrytezimin ne te, do te vijojte te hapet kjo transhe nga larte –poshte duke filluar nga kuota +600 ne +590 pastaj ne kuoten +580 e me radhe. Keto transhe do te hapen horizontale duke ndjekur izoipsin ne horizontin perkates. Gjeresia e ketyre transheve do te jete e njejte me ate te transhese kryesore (te hapjes) te brendeshme. Drejtimi i hapjes se transhese prerese do te jete nga lindja ne perendim dhe anasjelltas ne varesi te vendit te hapjes se saj nga transheja kryesore.

Sistemi i shfrytezimit treguesit tekniko-ekonomike te tyre.

Ne zgjedhjen e sistemit te shfrytezimit jane mare parasysh faktoret e meposhtem:

Menyra e ngarkimit dhe transportit te sterilit

Menyra e kryerjes se punimeve te zbulimit

Menyra e ngarkimit dhe transportit te gurit gelqeror ne brendesi te karrieres dhe jashte saj

Ngarkimi i gurit gelqeror ne te gjitha sheshet e karrieres parshikohet te kryhet me eskavator me kove 1.5-2 m³

Bazuar ne sa me siper, sistemi i shfrytezimit qe parashikohet te perdoret eshte i thjeshte me transport te sterilit ne distance deri 0.5 km, duke lejuar ne kete menyre depozitimin e sterilit ne afersi te karrieres ne sejcilen shkalle, ne brendesi te zones se kerkuar per shfrytezim. Ne vizatimin planimetria karrieres ne fund te shfrytezimit ne shkalle te ndryshme eshte paraqitur depozita e sterileve. Ne perfundim te shfrytezimit, ket sterile do te depozitohen ne sheshet e shkalleve , do te mbulohen me toke vegjetale dhe do te mbillen me peme dru frutore.

Elementet e sistemit te shfrytezimit qe parashikohet te perdoret ne kete objekt jane

Lartesia e shkalles se karrieres eshte 10m

Gjeresia e sheshit te punes nga 8-12 m ne 20-40m

Kendi i skarpates se shkalles ne gjendje pune 68-70°

Kendi i shuarjes se skarpates se shkalleve 63°

Gjeresia e shesheve perfundimtare te shkalleve 3 m

Kapaciteti ditor 160 m³

Bartja dhe transporti i mekanizuar;

Rezimi i i gurit gelqeror me perdorimin e lendes plasese

Radha dhe drejtimi i shfrytezimit dhe grafiket perkates te tyre

a) Radha dhe drejtimi i shfrytezimit

Sikunder duket edhe nga terreni, ne afersi te objektit kalone rruge e kategorise se katert. Nga kjo rruge do te devijohet ne drejtim kuotes se siperme +610 , dhe mandej do te mbrij ne nivelet e shkalleve +600 dhe +590m ne trajte serpentine dhe nen te do te hapen transhete prerese per formimin e shkalleve ne çdo 10 m disnivel per fillimin e shfrytezimit te objektit.

Meqenese shfrytezimi i objektit do te fillohet nga nivelet e siperme, atehere edhe shkallet e siperme do te lidhen me rrugen per ne objekt. Kjo rruge do te hapet nga subjekti mbas marrjes se lejes minerare me parametrat e kerkuar per levizje mjetesh te renda Paralelisht me hapjen e kesaj rruge dhe ndertimet industriale te nevojshme, do te vijohet me hapjen e rruges per lidhjen e niveleve te siperme me ate te poshteme me transhene e brendeshme.

Zbankimet qe do te behen ne kete nivel do te krijojne sheshin e depozitimit te sterileve qe megjithese te pakta, kerkojne shesh depozitimi.

Pas kryerjes se zbulimit ne nivelin e shkalles +610 ne vitin e pare, hapjes se rruges per ne shkallet +600 dhe +590m ne te gjithe gjatesine e zones se shfrytezimit, kryerjes se skarifikimeve, gerimeve dhe sistemimeve te ndryshme, parashikohet te filloje dhe prodhimi i gurit gelqeror ne sasine e prej rreth 5000 ton deri ne kapacitetin e projektuar prej rreth 25000m³)

Drejtimi i shfrytezimit Drejtimi shfrytezimit te objektit do te jete pergjithesisht nga kufi lindor per ne perendim drejt nivelit fundor te objektit

Orjentimi i pergjithshem i shkalleve do te jete sipas izohipseve te terenit (shih planimetrine e karrieres ne gjendjen perfundimtare, vizatimi Nr. 6) nga lindja per ne perendim

b) Elementet gjeometrike te karrieres ne gjandje perfundimtare

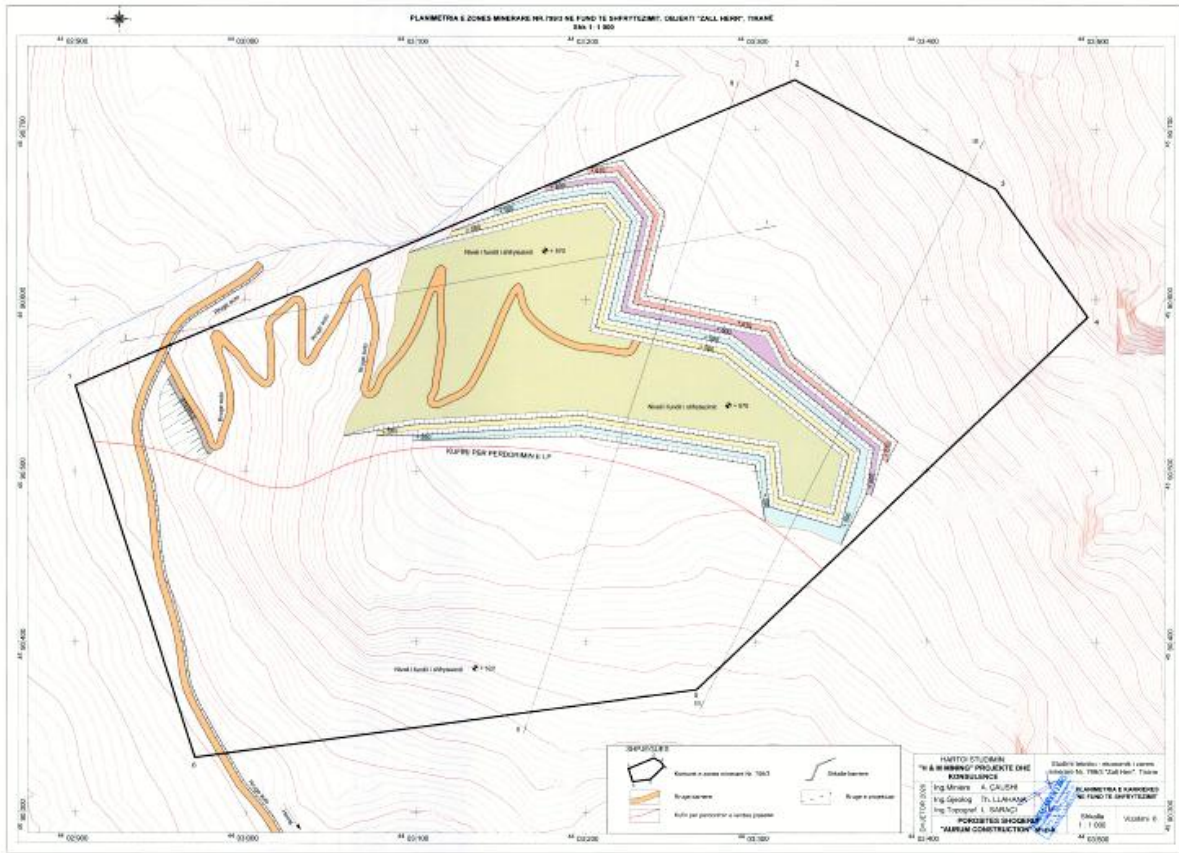
Duke pasur parasysh pozicionin gjeografik te karrieres, relievin dhe parametrat gjeometrike te shkalleve, karriera do te kete formen e nje stadiumi me zgjatje Juge Veri , me parametrat e me poshtem

- Thellesia e vertikale e karrieres, 50 m
- Numuri i shkalleve 5;

- Kendi i shuarjes se shkalleve ne varesi te shtrirjes se karrieres eshte 63
- kendi i pjerresise se skarpatave te shkalleve 68-73⁰
- Lartesia e shkalles 10m;
- Orientimi i transheve te hyrjeve eshte nga kryq terrenit nga lindja drejt perendimit nga qendra per ne periferi (ne varesi te mbritjes se transhese kryesore)

Rrezimi i formacioneve shkembore

Rrezimi i shkembinjeve gelqerore do te realizohet me nje nga metodat e njohura me bira te shkurtra marteli, me puse sonde, dhe rrezimi me dhoma minash, metoda te cilate mund te aplikohet ne objekt



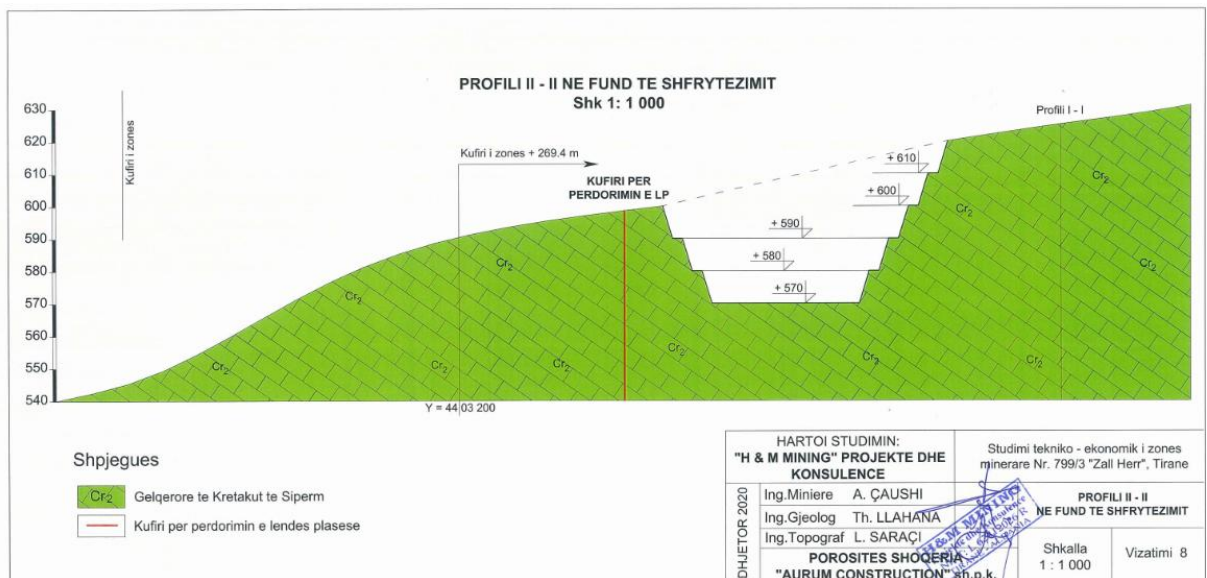
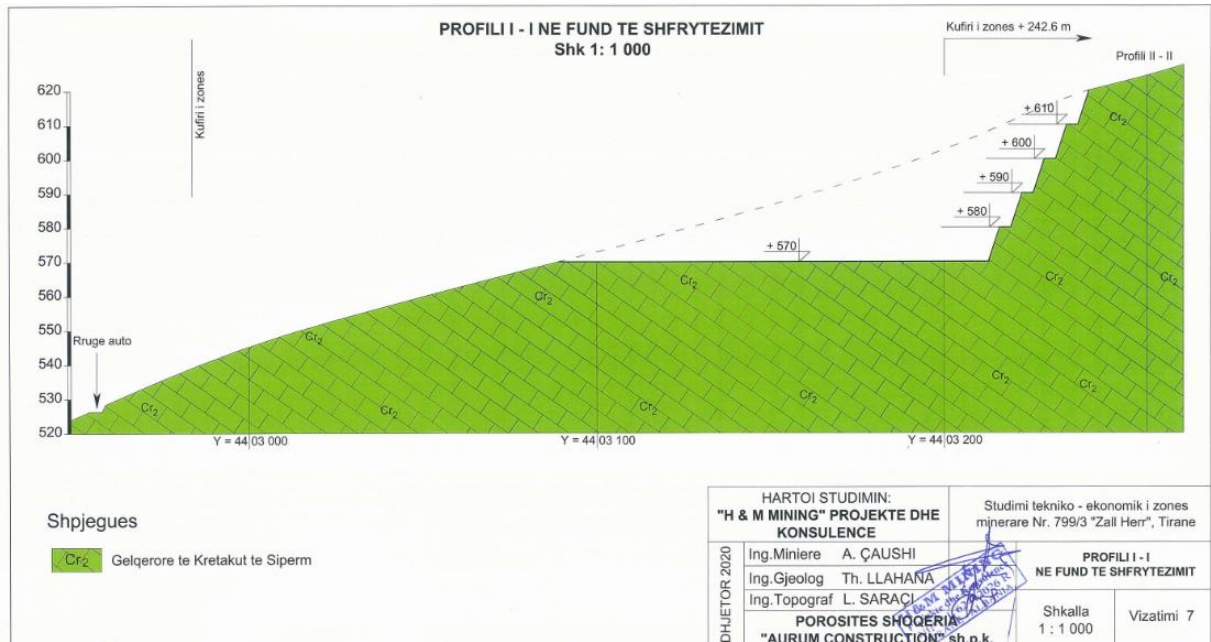
“ H&M MINING” PROJEKTE E KONSULENCE

NUIS: L62412026R

Blloku “Vasil Shanto”, Rruga, “Viktor Eftimiu” Pallati 1 shk.5, Ap 1, Tiranë

Tel. 00355672051830

E mail: dhuro_caushi@yahoo.com



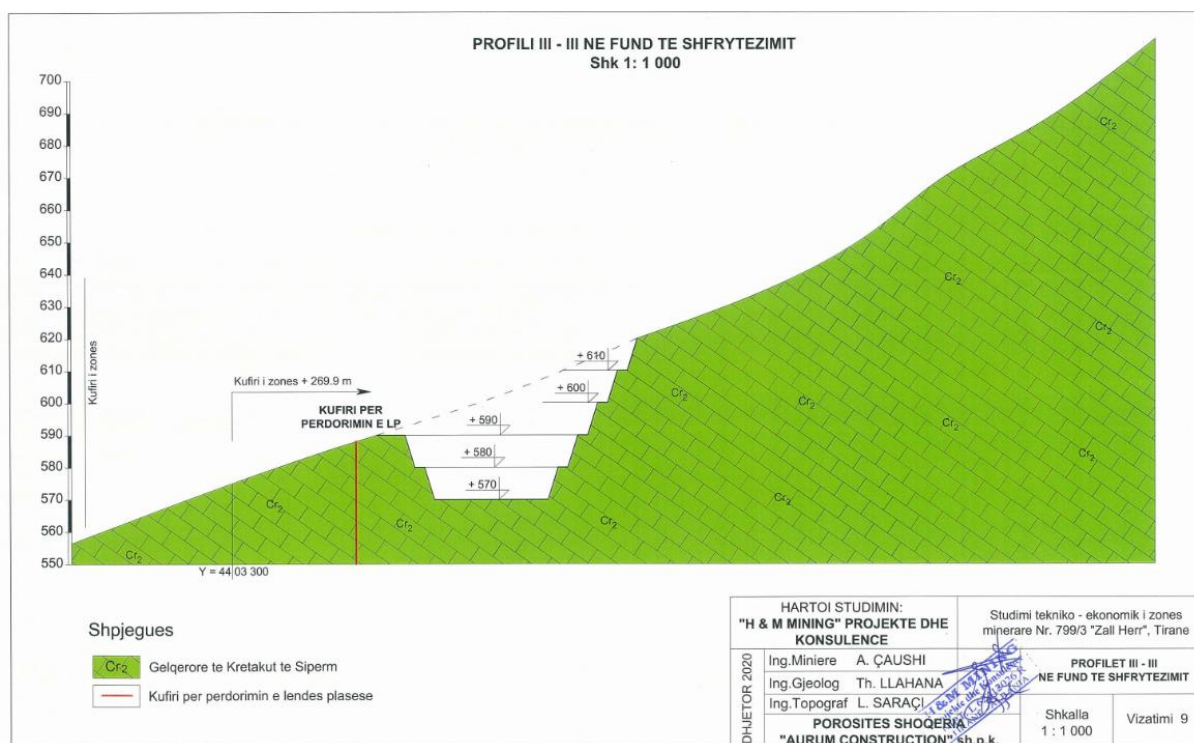
“H&M MINING” PROJEKTE E KONSULENCE

NUIS: L62412026R

Blloku “Vasil Shanto”, Rruga, “Viktor Eftimiu” Pallati 1 shk.5, Ap 1, Tiranë

Tel. 00355672051830

E mail: dhuro_caushi@yahoo.com



Rrezimi i formacioneve shkembore

Rrezimi i shkembinjeve gelqerore do te realizohet me nje nga metodat e njohura me bira te shkurtra marteli, me puse sonde, dhe rrezimi me dhoma minash, metoda te cilate mund te aplikohet ne objekt

Pasaportat e shpim plasjes per zbulimin dhe fronet e prodhimit llogaritja e lendes eksplozive qe do te perdoret.

Rrezimi i formacioneve shkembore dhe perdorimi i lendes plasese

Rrezimi i shkembinjeve gelqerore do te realizohet me nje nga metodat e njohura me bira te shkurtra marteli, me puse sonde, dhe rrezimi me dhoma minash, metoda te cilate mund te aplikohet ne objekt

Per kryerjen e punimeve te rrezimit te shkembit ne objekt, menjehere, pasi subjekti pajiset me lejen minerare, paraqet dokumentacionin e kerkuar :

Autorizim per Perdorm Civil te Lendeve Plasese, per Shfrytezim minerali ne objekt i cili leshohet nga Ministria e Infrastruktures dhe Energjise sipas nje procedure te percaktuar me VKM 315, dt. 5.5.2010, pika 2, paragrafi "a"; "Per proceduren e dhenies se Autorizimit, per perdorim civil te lendeve plasese"

“H&M MINING” PROJEKTE E KONSULENCE

NUIS: L62412026R

Blloku “Vasil Shanto”, Rruga, “Viktor Eftimiu” Pallati 1 shk.5, Ap 1, Tiranë

Tel. 00355672051830

E mail: dhuro_caushi@yahoo.com

Vetem pasi te jen plotesuar kushte e mesiperme, subjekti mund te kryej aktivitet ne objekti per shperthimin e minave sipas pasaportes se shpim plasjes se pershkruar ne paragrafin me poshte

Pasaportat e shpim plasjes per zbulimin dhe fronet e prodhimit llogaritja e lendes eksplozive qe do te perdoret.

Parashikimi i puneve te shpim plasjes eshte bere duke patur parasysh faktoret e meposhtem:

- ✚ Domosdoshmerine e perdorimit te Lendes Plasese per rrezimin e gelqerorit;
- ✚ Volumin ditor do te jete 110 m^3 ;
- ✚ Shpimi i birave ne pjeset fillestare te hyrjes ne shkalle dhe ne hapjen e transheve te cekta do te behet me cekic shpues pneumatik dore;
- ✚ Ne mometin e kryerjes se zbulimit ne shkallet e formuara me lartesi 10 m parshikohet te perdoret rrezimit me puse sonde ;

Me poshte jane dhene pasaporta e shpim plasjes per te tre rastet e rrezimit.

Me poshte jane dhene pasaporta e shpim plasjes per te tre rastet e rrezimit.

Pasaporta e shpim plasjes me bira te shkurtra dore

Parametrat e kesaj shpim plasje e cila do te perdoret gjate hapjes se rruges apo kryerjes se ndonje germimi e sistemimi te nevojshme do jene si me poshte (shif pasaporten e shpim plasajes)

Lartesia maksimale e germimit	3-5 m
Gjatesia e bires	2.2ml
Diametri i bires	38-42 mm
Kendi i skarpates	63-65°
Distanca nga bira ne bire	1.5 m
Distanca nga buza e skarpates ne bire	1.2 m
Vija e rezistences me te vogel	2-2.2 m
Ngarkesa e Lendes Plasese per bire	1.8 kg
Volumi maksimal i hedhur bire	6 m^3
Konsumi specifik i lendes plasese	0.35 kg /m^3 masiv

Birat do te jene vertikale

Per mbushjen e birave parashikohet te perdoret amonit malor .

Ne rastet e rrezimit me bira sondash parametrat e pasaportes se shpim plasjes do te jene si me poshte (shif pasaporten e shpim plasajes me puse sondash)

“ H&M MINING” PROJEKTE E KONSULENCE

NUIS: L62412026R

Blloku “Vasil Shanto”, Rruga, “Viktor Eftimiu” Pallati 1 shk.5, Ap 1, Tiranë

Tel. 00355672051830

E mail: dhuro_caushi@yahoo.com

Lartesia e shkalles	10 m
Gjatesia e bires	11ml
Diametri i pusit te sondes	100 mm
Kendi i skarpates	68-73°
Distanca nga bira ne bire	3 m
Distanca nga buza e skarpates ne bire	3.5 m
Vija e rezistences me te vogel	6- 6.5 m
Ngarkesa e Lendes plasese per bire	68.25 kg
Volumi mesatar i hedhur per pus sonde	240-260 m ³
Konsumi specifik i lendes plasese	0.35kg /m ³ masiv
Birrat do te jene vertikale	

Ne raste te pershtateshme mund te perdoren dhe bira te pjerrta me kend pjerrtesie 75°

Sasia e lendes plasese per 1 pus sonde eshte llogaritur si me poshte :

$$Q = 0.34 \times a \times W \times H = 0.35 \times 3 \times 6.25 \times 10 = 64 \text{ Kg}$$

Ku:

Q -Sasia e L.P per cdo pus sonde ne Kg

0.34 -Koeficient praktik i eksperiencas ne formacione analoge te zones

a - Distanca midis birave ne ml 3 ml

W - Vija e rezistences me te vogel 6-6.5 m

H - Lartesia e shkalles 10 m

Volumi i pritshem qe do te zhvendoset pas shperthimit te 10 puseve te sondes do te jete 3800-4000 m³ te shkrifet

Parametrat e mesiperme te pasaportave te shpim plasjes jane orientues, te bazuar ne eksperiencen e kryerjes se puneve me lende plasese ne guroret dhe karrierat e ndryshme te rajonit ne shkembinj me karakteristika te peraferta dhe mund te korigjohen gjate kryerjes se punimeve faktike te shpim plasjes ne kushtet reale te karrieres sone

Ne mbushjen e birave me lende plasese mund te perdoret, pervec amonitit malor, dhe ANFO, **duke zbatuar ligjin e te drejtes se prodhimit te lendes plasese, e cila jepet me leje te posacme nga Ministria e Mbrojtjes** .

“ H&M MINING” PROJEKTE E KONSULENCE

NUIS: L62412026R

Blloku “Vasil Shanto”, Rruga, “Viktor Eftimiu” Pallati 1 shk.5, Ap 1, Tiranë

Tel. 00355672051830

E mail: dhuro_caushi@yahoo.com

Percaktimi i kufijve te zonave te parrezikshme nga punimet e shpim plasjes

Per pune te sigurte ne perputhje me Rregullat e Teknikes se Sigurimit per Punet me Lende Plasese, personeli teknik i karrieres eshte i detyruar te respektoje distancat e parrezikshme te llogaritura me poshte :

1.Percaktimi i largesise se sigurta nga veprimi i vales goditese ne sipërfaqe

Percaktimi i largesise se sigurta nga veprimi i vales goditese ne sipërfaqe eshte bere me formulen :

$$R_s = K_s Q^{0.5} \text{ ku:}$$

R_s -distanca e sigurte nga vala goditese ne metra

K_s - koeficient perpjestimor, madhesia e te cilit varet nga kushtet e vendosjes se ngarkeses dhe nga karakteri i demtimit, Vlera e tij per rastin tone eshte marre $K_s = 10$

Q sasia e L.P qe shperthen menjehere eshte pranuar $Q = 700 \text{ kg}$

$$\text{Pas zevendesimeve } R_s = 10 \times 700^{0.5} = 265 \text{ m}$$

2.Percaktimi i largesive sizmike te sigurta nga plasja

2.1 Percaktimi i largesise se sigurte sizmike sipas RTS per punet me lende plasese ne miniera dhe nafte (botim i vitit 2002 faqe 179 - 192)

Percaktimi i largesive sizmike te sigurta nga plasja eshte bere me formulen e meposhteme:

$$R_s = \alpha k_s x Q^{1/3} \text{ Ku:}$$

Q - Sasia e ngarkeses se LP qe shperthen menjehere, eshte pranuar $Q = 700 \text{ Kg}$

R_s - Largesia prej vendit ku behet plasja, ne m; zonat me rreze me te vogel se R_s , jane zona te rrezikshme zonat me rreze me te medha se R_s , jane zona te parrezikshme;

α - Koeficienti qe varet nga treguesi i veprimit te plasjes per rastin tone $\alpha = 1.2$.

K_s - Koeficienti qe varet nga vetite e tokes ne themelet e objekteve qe ruhen. Per rastin tone vlera e tij $k_s = 9$. Pas zevendesimeve do te kemi

$$R_s = \alpha k_s x Q^{1/3} = 1.2 \times 9 \times 700^{1/3} = 94 \text{ m} \approx 100 \text{ m}$$

2.2. Percaktimi i largesive sizmike ne varesi te shpejtesise se lekundjeve V_{max} ne mm/sek

Ne funksion te kushteve qe vendosin normat DIN dhe AFTES, te aplikueshme per te gjitha vendet e komunitetit Europian eshte bere llogaritja e shpejtesise maksimale te lekundjeve nga shperthimi i L.P me formulen e meposhteme :

$$V_{max} = K / (D/Q^{1/2})^{-1.8} \text{ Ku:}$$

V_{max} - Shpejtesie e lekundjeve ne mm/sek

D - Distanca nga vendi i shperthimit, ne metra

“H&M MINING” PROJEKTE E KONSULENCE

NUIS: L62412026R

Blloku “Vasil Shanto”, Rruga, “Viktor Eftimiu” Pallati 1 shk.5, Ap 1, Tiranë

Tel. 00355672051830

E mail: dhuro_caushi@yahoo.com

Q- Sasia e L.P qe shperthehet njeheresh 700 Kg

K – Koeficient qe mer ne konsiderate treguesit e masivit shkembor RQD, RMR, kompaktesine dhe shpejtesine e shperndarjes se vales lekundese ne m/sek - K merr vlerat 1200-6000 dhe eshte pa njesi

Pas transformimeve ne formulen e mesiperme duke marre ne konsiderate:

$$Q = 700\text{Kg}$$

$$RQD = 78-92\%$$

RMR - E vleresuar indirekt sipa

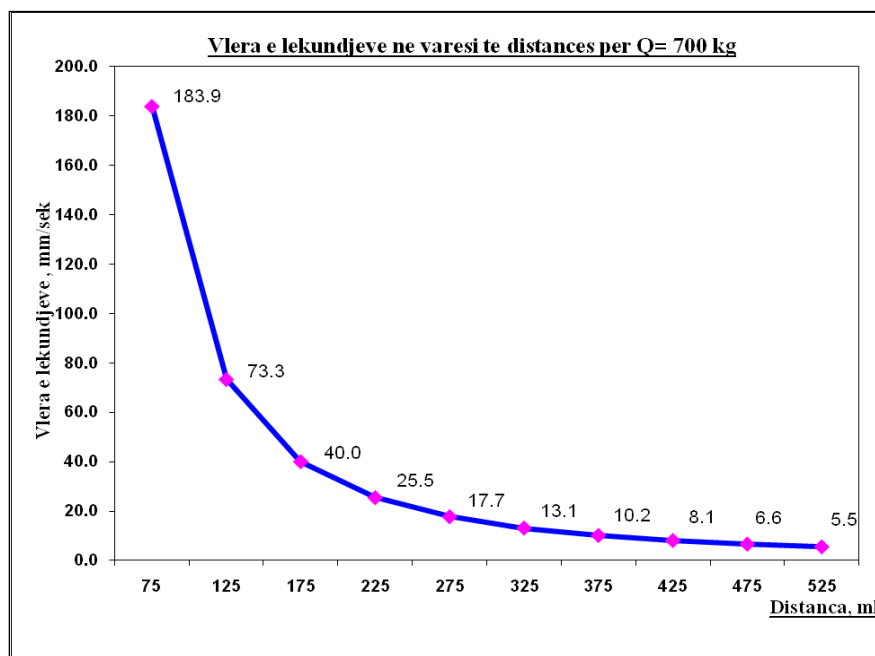
s metodikes se Barton etj.

Shpejtesine e perhapjes se vales (1200m/sek –6000 m/sek)

V_{max} te lejuar per ndertesa nje kat me konstruksion te zakonshem 22.5mm/sek

V_{max} te lejuar per ndertime te rendesishme dhe rruge te klasit te pare 8 mm/sek

Per sasine e shperthimit prej 700 Kg kjo distance do te jete 275 m



Percaktimi i largesise se parrezikshme nga flakerimi i copave shkembore

Permasat dhe forma e zones se flakerimit te copave shkembore varet nga :

Sasia e ngarkeses se lendes plasese qe shperthen njeheresh (Q max = 700 Kg)

Menyra e vendosjes se ngarkeses me lende plasese (ne siperfaqe, ne toke dhe nentoke)

“ H&M MINING” PROJEKTE E KONSULENCE

NUIS: L62412026R

Blloku “Vasil Shanto”, Rruga, “Viktor Eftimiu” Pallati 1 shk.5, Ap 1, Tiranë

Tel. 00355672051830

E mail: dhuro_caushi@yahoo.com

Vlera e treguesit të veprimit të plasjes n

Kendi i flakerimit të copave në raport me horizontin

Prania e pengesave natyrore mbrojtëse, që frenojnë përhapjen e copave shkembore

Lloji i tokës ku kryen punimet me lende plasese (në rastin tone toka shkembore)

Llogaritja e zonës së flakerimit të copave është bërë me formulën e mëposhtme duke marrë parasysh shpërthimin e birave të shkurtra të minave si dhe të ndonjë ngarkesë të mbivendosur:

$$L=(V_0^2/2g) \sin\alpha\cos\alpha$$

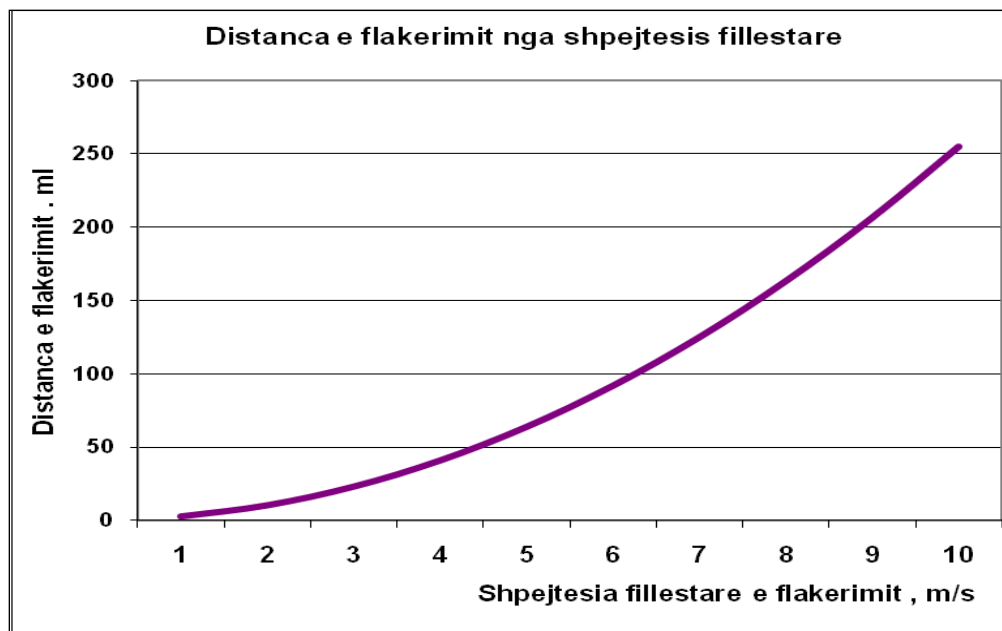
Ku:

$\alpha = 45^\circ$ Kendi i fluturimit të copave për trajektoren maksimale;

$V_0=40-100$ m/s Shpejtësia fillestare e flakerimit të cop;

$g= 9.82$ m/s², Shpejtimi (nxitimi) i rënies së lirë

Për vlerat e dhëna me sipër distancën e flakerimit të copave shkon nga 41 m për $V_0= 40$ m/s në 255 m për $V_0 = 100$ m/s



Duke marrë parasysh të gjithë faktorët e përmendur me sipër dhe në bazë të Rregullores së Teknikës së Sigurimit për Punët me Lende Plasese, pranojmë distancën e parrezikshme 300m (Shiko vizatimin me zonat e rrezikshme)

“ H&M MINING” PROJEKTE E KONSULENCE

NUIS: L62412026R

Blloku “Vasil Shanto”, Rruga, “Viktor Eftimiu” Pallati 1 shk.5, Ap 1, Tiranë

Tel. 00355672051830

E mail: dhuro_caushi@yahoo.com

Mbushja e puseve te sondes me lende plasese, taposja dhe shperthimi i tyre.

Shperthimi i puseve te sondes do te behet me dy menyra:

1.Shperthimi me kapsolla elektrike milisekondare te lidhura ne seri me kohe vonese 25 ms ne rrjeshtin pasardhes, kur shperthehen njeheresh disa rrjeshta. Shperthimi i rrjetit elektrik do te behet me aparat shperthimi ose me gjenerator.

2.Shperthimi me fitil detonant. Ngarkesa e lendes plasese qe vendoset ne puset e sondave kur shperthimi behet elektrik perbehet nga :

Ngarkesa e bazes me lende plasese

Ngarkesa e kollones me lende plasese

Kapsollet elektrike

Rrjeti i shperthimit.

Volumi i gelqerorit ne masiv do te jete:

$$V = H \times (4 + 5) \times (8 + 10) = 10 \times 9 \times 18 = 1620m^3$$

Sasia e lendes plasese per nje shperthim ne ballin e galerise do te jete :

$$Q = n \times q \quad \text{kg}$$

n- numuri i birave ne ballin e punimit 9 birra

q- lenda plasese qe vendoset ne nje bire 1 kg

$$Q = 9 \times 1 = 9 \text{ kg}$$

Numuri i kapsollave elektrike per nje shperthim eshte 9 cope.

Sasia e lendes plasese per hapjen e gjithe punimit:

$$Q_2 = N \times Q \quad \text{kg}$$

N- numuri i shperthimeve

$$N = \ddot{e} + L_1 + (2 \times 1.2) : L_2 = (6.5 + 6.5 + 2.4) : 1.12 = 14 \text{ cikle}$$

$$Q_2 = 14 \times 9 = 126 \text{ kg}$$

Per hapjen e punimit do te perdoret lenda plasese amonit ose dinamit me diameter te fishekut 32 mm dhe gjatesi 200 mm. Numuri i kapsollave per hapjen e gjithe gjatesise se punimeve do te jete 126 cope.

Ngarkesa e lendes plasese qe do te vendoset ne dhomat e minave do te jete:

$$Q_3 = V \times q_1 \quad \text{kg}$$

“H&M MINING” PROJEKTE E KONSULENCE

NUIS: L62412026R

Blloku “Vasil Shanto”, Rruga, “Viktor Eftimiu” Pallati 1 shk.5, Ap 1, Tiranë

Tel. 00355672051830

E mail: dhuro_caushi@yahoo.com

V - Volumi i gelqerorit qe do te shkritohe

q_1 – konsumi i lendes plasese qe do te shkritohe 0.3 kg/ m^3

$Q_3 = 1620 \times 0.3 = 486 \text{ kg}$.

Sasia e lendes plasese qe do te vendoset ne nje dhome do te jete :

$Q_4 = 486 : 2 = 243 \text{ kg}$.

Sasia e lendes plasese qe do te shperthej njeheresh do te jete 243 kg.

Parashikimi i parametrave te vibracionit

Ne praktike duhet te vleresojme rrezikshmerine e nje shperthimi ne baze te shpejtesise dhe frekuencave te vibracioneve qe vijne nga distanca ne terren dhe ne struktura. Nje kriter i tille ndodhet ne rregulloret dhe rekomandimet e shume shteteve. Per kompletimin e tyre propozohen kufij qe jepen ne tabela apo diagrama.

Per percaktimin e vleres se shpejtesise te vibracioneve perdoret formula e mirenjohur e Langefors's:

$$v = K \sqrt{\frac{Q}{R^{3/2}}} \text{ ku}$$

Q- sasia e eksplozivit

R- distanca nga pika e shperthimit

K- koeficient per nje rrezim drejt faqes se lire, ka vleren $K=200$

Siç duket kur kemi percaktuar vleren e shpejtesise se vibracioneve per nje objekt te dhene percaktojme sasine e eksplozivit qe nevojitet per te qendruar brenda parametrave te kerkuar.

Per te reduktuar sa me sakte vibrimin, tronditjen, siç duket nga formula e mesiperme, ne te vetmin parameter ku ne mund te nderhyjme eshte sasia eksplozivit, duke adaptuar sugjerimet e meposhtme:

Te ndahet sasia e lendes plasese per shperthimin me numrin me te mundshem te intervaleve duke perdorur sasine e elektrodetonatorve me vonese.

Te evitohet ndezja e grupeve te ngarkesave plasese me detonator te çastit.

Te adaptohen diametra me te vegjel te shpimit ne menyre qe te reduktohet ne minimum ngarkesa ne nje mine te vetme.

Shpimi te behet sipas skemes se parashikuar.

Te reduktohet ne maksimum tejshpimi dhe po qe e mundur te evitohet ngarkesa e fundit.

Efektet qe shfaqen nga nje shperthim i rendesishem eshte mbipresioni impulsiv i ajrit qe manifestohen ne ambientin rrethues si vibracione te frekuencave te zhurmave. Mbipresionet ne atmosfere derivojne nga kalimi i energjise e transmetuar per vale qe kane nje diapazon te gjere

“H&M MINING” PROJEKTE E KONSULENCE

NUIS: L62412026R

Blloku “Vasil Shanto”, Rruga, “Viktor Eftimiu” Pallati 1 shk.5, Ap 1, Tiranë

Tel. 00355672051830

E mail: dhuro_caushi@yahoo.com

frekuencash 0.1-200 Hz dhe kjo energji eshte vleresuar rreth 38% deri 39% te energjise se krijuar nga shperthimi. Veshi i njeriut eshte ne gjendje te perceptoje vibracione qe kane nje frekuence me te vogel se 20 Hz.

Per percaktimin e distances qe te mos kete influence perdorim formulen qe percakton distancen e sigurte te dhene nga rregullorja e teknikes se sigurimit per perdorim civil te lendeve plasese ne Republiken e Shqiperise, miratuar me VKM nr.533 date 08.07.2005 si me poshte:

$$r_s = K_s \alpha \sqrt[3]{q} = 15 \cdot 1.2 \cdot \sqrt[3]{824} = 15 \times 1.2 \times 9.375 = 168.75 \sim 170m$$

ku q- pesha e ngarkeses se lendes plasese ne kg, per rastin kokret 824 kg per plasjen e 13 puse (13x 63.36= 823.68 ~824 kg)

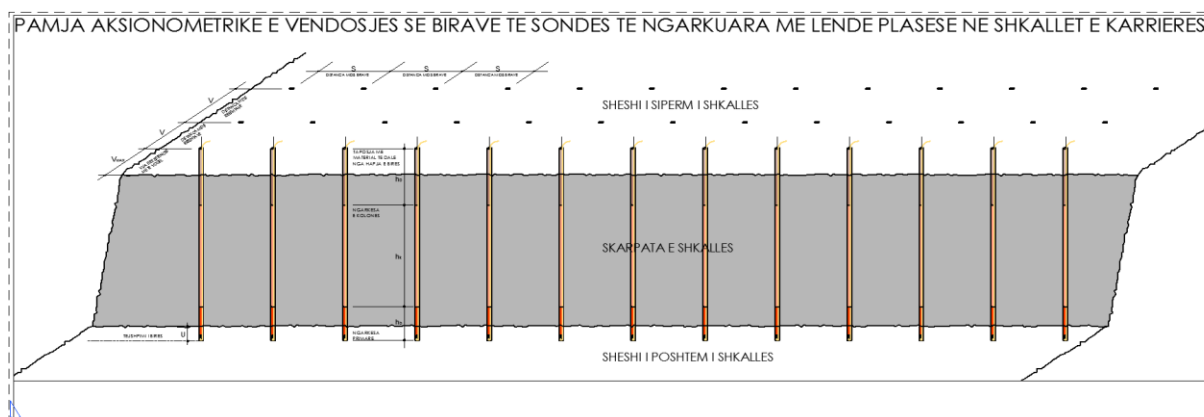
r_s- largesia nga vendi ku behet plasja ne m, zonat me rreze me te vogel jane zona te rrezikshme.

α- koeficient qe varet nga treguesi i plasjes dhe jepet ne tabela sipas llojit te ngarkese, ka vleren maksimale 1.2 dhe me te voglen 0.7, per rastin konkret ngarkese te perqendruar vleren 1.2.

K_s- koeficient qe varet nga vetite e tokes ne themelet e objekteve qe kerkohet te ruhen, vlera jepet ne tabele dhe merr vlerat nga 3 per shkembjen te ngjeshur deri ne 20 per toke ujembajtese moçalisht.

Objektet me te aferta jane ne toka te punuara dhe K_s ka vleren 15 siç eshte rasti ne fjale per projektin tone.

Me poshte eshte paraqitur plan vendosje e birave te sondes dhe radha e shperthimit te tyre



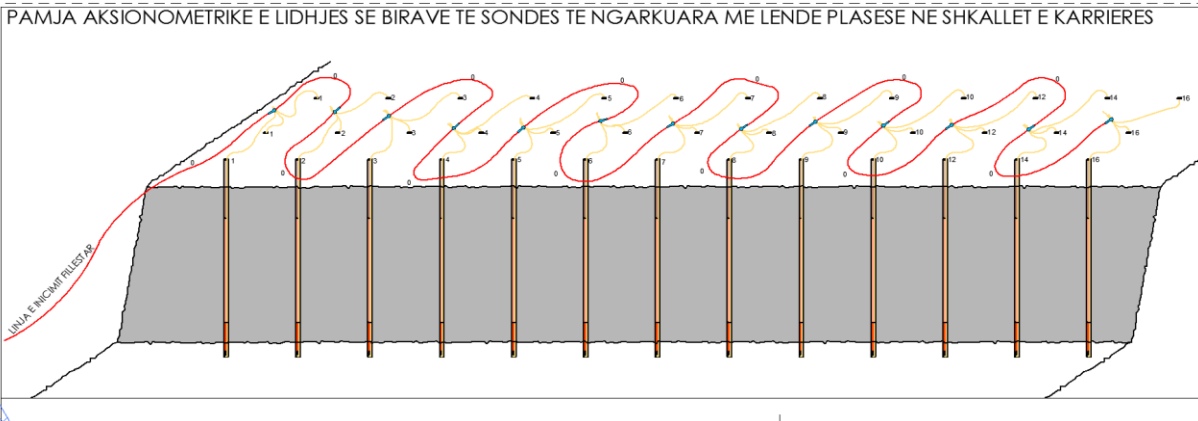
“ H&M MINING” PROJEKTE E KONSULENCE

NUIS: L62412026R

Blloku “Vasil Shanto”, Rruga, “Viktor Eftimiu” Pallati 1 shk.5, Ap 1, Tiranë

Tel. 00355672051830

E mail: dhuro_caushi@yahoo.com



“H&M MINING” PROJEKTE E KONSULENCE

NUIS: L62412026R

Blloku “Vasil Shanto”, Rruga, “Viktor Eftimiu” Pallati 1 shk.5, Ap 1, Tiranë

Tel. 00355672051830

E mail: dhuro_caushi@yahoo.com

PASAPORTA E SHPIM - PLASJES ME BIRA TE SHKURTRA DORE

Shkalla 1 : 50

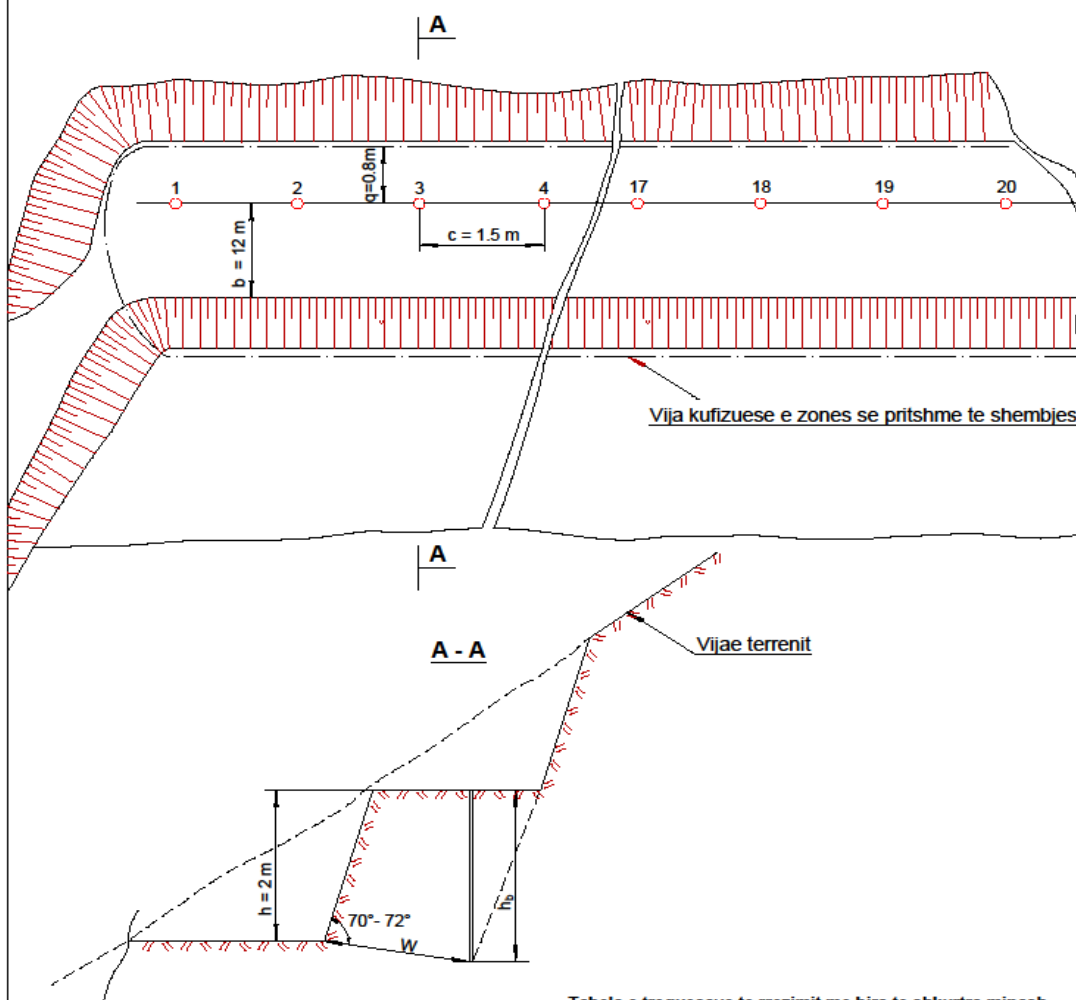


Tabela e treguesave te rrezimit me bira te shkurtra minash

Nr	Emertimi	Simboli	Njesi	Vlera
1	Lartesia e shkalles	H	m	10
2	Lartesia e nenshkalles	h	m	2
3	Gjatesia e bires	h_b	m	2.2
4	Diametri i bires	ϕ	mm	38 - 42
5	Kendi i skarpates	α	grade	70 - 72
6	Distanca nga bira ne bira		m	1.5
7	Distanca nga buza e skarpates se sipërme ne bira	a	m	0.8
8	Distanca nga bira tek buza e skarpates se poshtme	c	m	1.2
9	Vija e rezistences me te vogel	W	m	2.2
10	Ngarkesa e lendes plasese per bira		Kg	1.8
11	Volumi maksimal i hedhur per bira		m^3	6
12	Numri maksimal i birave ne nje shperthim		cope	deri 120
13	Menyra e shperthimit			Me zjarr ose elektrike

“ H
NU
Bil
Tel.

E mail: dhuro_caushi@yahoo.com

PASAPORTA E RREZIMIT ME PUSE ME SONDE

Shkalla 1 : 100

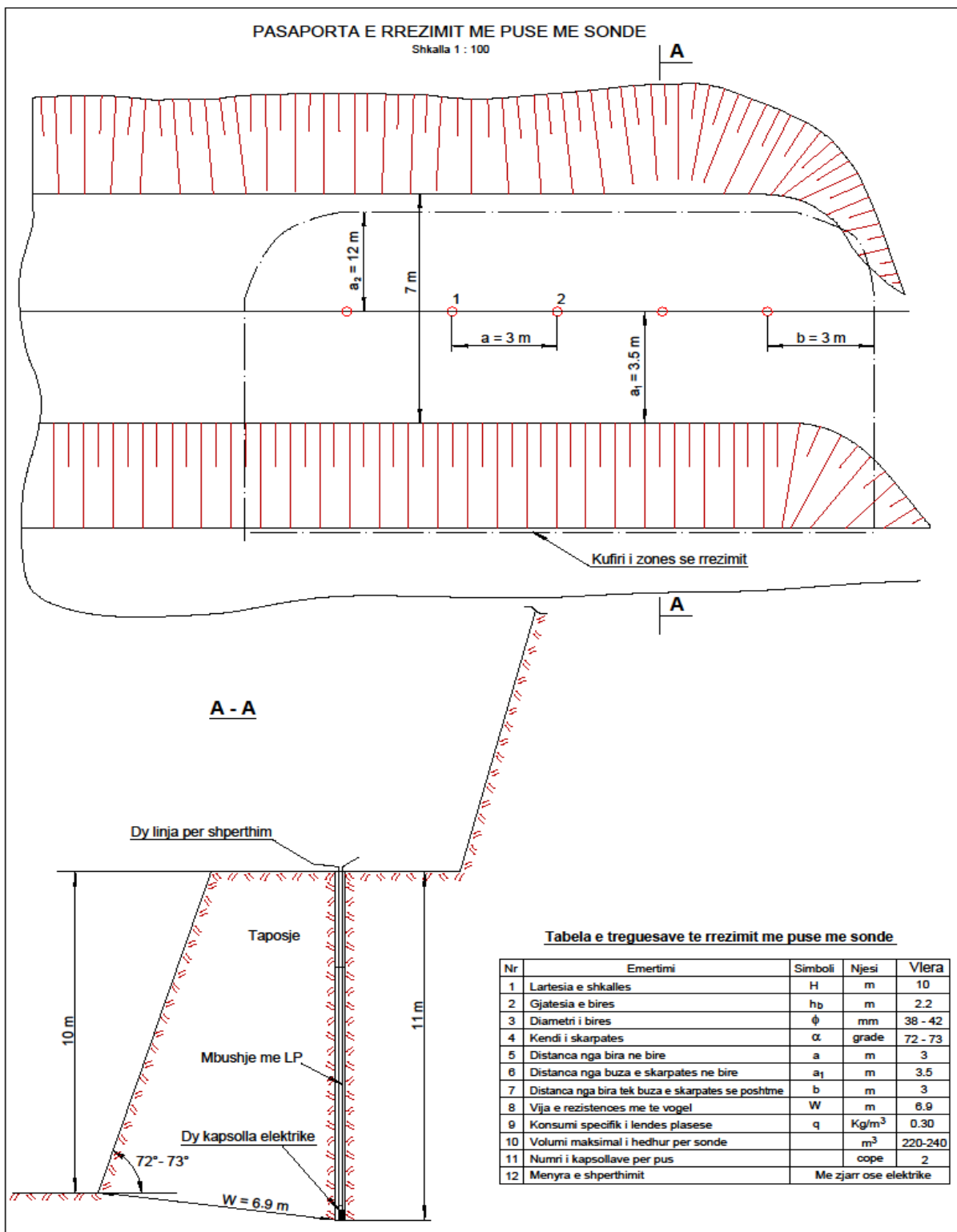


Tabela e treguesave te rrezimit me puse me sonde

Nr	Emertimi	Simboli	Njesi	Vlera
1	Lartesia e shkalles	H	m	10
2	Gjatesia e bires	h_D	m	2.2
3	Diametri i bires	ϕ	mm	38 - 42
4	Kendi i skarpates	α	grade	72 - 73
5	Distanca nga bira ne bira	a	m	3
6	Distanca nga buza e skarpates ne bira	a_1	m	3.5
7	Distanca nga bira tek buza e skarpates se poshtme	b	m	3
8	Vija e rezistencos me te vogel	W	m	6.9
9	Konsumi specifik i lendes plasese	q	Kg/m ³	0.30
10	Volumi maksimal i hedhur per sonde		m ³	220-240
11	Numri i kapsollave per pus		cope	2
12	Menyra e shperthimit		Me zjarr ose elektrike	

Permbledhja e te dhenave me te rendesishme.

Nr.	Kushtet dhe treguesit e shpim-plasjes	Njesi e matje	Sasia
1	Lartesia e shkalleve te karieres	m	10
2	Thellesia e bires sondes	m	11.44
3	Vija e rezistences minimale	m	3.11
4	Distanca midis rreshtave	m	3.11
5	Distanca midis birave ne rresht	m	4
6	Drejtimi birave		Paralel me skarpaten e shkalles
7	Podhim per 1ml bire sdonde ne masiv	m ³	12.44
8	Ngarkesa e bires me lende plasese Anfo	Kg	30
9	Ngarkesa e bires me lende plasese Power Gel Magnium 365	kg	14.9
10	Numri kapsolleve milisekondare NONEL ne nje shperthim me nje rresht	cope	13
11	Numri kapsolleve milisekondare NONEL ne nje shperthim me tre rreshta	cope	39
12	Detonatoret lidhes EKSEL ML lidhje ne tuf me tre cope kapsolla	cope	13
13	Kapsolle e zakonshme	cope	1
14	Fitil i zakonsham	ml	2
15	Konsumi specifik i lendes plasese	Kg/m ³	0.36
16	Shpimi specifik meter linear bire per m ³	MI/m ³	0.092

Parametrat e mesiperem te pasaportave te shpim plasjes jane orientues, te bazuar ne eksperiencen e kryerjes se puneve me lende plasese ne guroret dhe karrierat e ndryshme te rajonit ne shkembinj me

“ H&M MINING” PROJEKTE E KONSULENCE

NUIS: L62412026R

Blloku “Vasil Shanto”, Rruga, “Viktor Eftimiu” Pallati 1 shk.5, Ap 1, Tiranë

Tel. 00355672051830

E mail: dhuro_caushi@yahoo.com

karakteristika te peraferta dhe mund te korigjohen gjate kryerjes se punimeve faktike te shpim plasjes ne kushtet reale te karieses sone

Ne mbushjen e birave me lende plasese mund te perdoret, pervec amonitit malor, dhe ANFO, duke zbatuar ligjin e te drejtes se prodhimit te lendes plasese, e cila jepet me leje te posaçme nga Ministria e Mbrojtjes .

Plasja e ngarkesave te lendes plasese

Eksplodimi do te behet ne nenyre elektrike me kapsolle milisekondare te cilat influencojne ne uljen e valeve e vibracioneve

Skema e lidhjes ne grup do te jete ne seri, per çdo bire do te kete dy kapsule te cilat do te jene lidhur paralel dhe grupet ne raport me njeri tjetri, qe perfaqesojne rreshta te veçante do te jene te lidhur paralele.

Magjistrali kryesor ne zbatim te rregullores se teknikes se sigurimit per perdorimin civil te lendeve plasese do te jete i dubluar duke perdorur kabell 4 x 2.5 prej bakri, ku fijet do te lidhen dy nga dy.

Rezistenca dhe rryma do te llogariten me formulen e meposhtme:

$$R = R_1 + \frac{1}{n} \left(\frac{m \cdot r}{n} + R_2 \right) \quad \text{dhe} \quad I = \frac{U}{RNR} = \frac{U}{NR^2}$$

R_1 Rezistenca e magjstralit deri tek vendi i shperthimit

R_2 Rezistenca e linjes se grupit

N Numri i grupeve paralel

m Numri i birave ne grup

n Numri i kapsuleve ne bire

r Rezistenca e nje kapsule

Konkretisht duke mare vlerat si me poshte:

$R_1 = 22.375 \Omega$. Per $\Phi = 2.5 \text{ mm}^2$ pecjelles bakri, gjatesi magjistrali 500m(2X250) e rezistence specifike $0.0179 \Omega/\text{mm}^2$.

$R_2 = 2.37 \Omega$. Per $\Phi = 1 \text{ mm}^2$, percjelles bakri gjatesi magjistrali 150m(2X75) e rezistence specifike $0.0180 \Omega/\text{mm}^2$.

N = Numri i grupeve paralel

m = Numri i birave ne grup

n = Numri i kapsuleve ne nje bire

“H&M MINING” PROJEKTE E KONSULENCE

NUIS: L62412026R

Blloku “Vasil Shanto”, Rruga, “Viktor Eftimiu” Pallati 1 shk.5, Ap 1, Tiranë

Tel. 00355672051830

E mail: dhuro_caushi@yahoo.com

$r = \Omega$ Rezistenca mesatare per nje kapsulje

$$R = R_1 + \frac{1}{n} \left(\frac{m \cdot r}{n} + R_2 \right) = 22.375 + \frac{1}{2} \left(\frac{7 \times 1.3}{2} + 2.37 \right) = 26 \Omega$$

dhe
$$I = \frac{U}{RNR} = \frac{U}{NR^2} = \frac{220}{2 \cdot 26^2} = 0.162 \text{ A}$$

Ne llogaritje eshte marre tension rrjeti 220V, por mund te perdoren eksplozitor me parametra mesatar (rryme dhe tension) pasi numri i kapsuleve qe do te eksplozohen eshte i vogel.

Lloji i materialeve plasese dhe shperthyese, karakteristikat fiziko- kimike te tyre.

Materialet plasese dhe shperthyese qe do te perdoren per shkriftimin e mineralit ne frontin e prodhimit ne kariere parashikohen te jene:

Dinamitet.

Dinamitet industriale qe perdoren ne ekonomine civile, jane perzierje mekanike e disa lendeve plasese, stabilizues dhe ngjyroses. Ne vendin tone dinamitet njihen me emrat: Vitezit, Peronit, Skalnit, Gylnit etj.

Dinamitet jane lende plasese te fuqishme dhe kane qendrushermeri te larte ndaj ujit. Dinamitet ambalazhohen ne fishek me diameter 22-60 mm me gjatesi 150-600 mm.

Dinamitet ne karieren e dolomiteve do te perdoren kryesishte per pergatitjen e llokumit ndezes per plasjen e ngarkesave me lende plasese te vendosura ne puset e minave ose ne dhomat e minave.

Amonitet. Amonitet perfitohen nga perzierja mekanike e nitrarit te amonit, trinitrolit, klorur natriumi dhe miell druri.

Amonitet malore qe do te perdoren ne karieren e dolomiteve do te jene te ambalazhuara ne forme cilindrike me diameter 35 +1 mm dhe me gjatesi 210 + 5 mm dhe peshe 205 gram. Ato do te jene te ambalazhuara ne pako me 20 cope llokume sejcila me peshe 4 kg te vendosura ne arka druri ose kuti kartoni me peshe 24 kg. Kohet e fundit amonitet fabrikat i ambalazhojne ne qese plasmasi me dimensione sipas kerkesave te perdorueseve me diameter te fishekut qe perputhet me diametrin e puseve te sondave.

Amonitet ne karieren e dolomiteve do te perdoren per pergatitjen e llokumit ndezes por dhe per mbushjen e puseve te sondave ose dhomave te minave per shkriftimin e mineralit te dolomitit.

Anolitet

Anolitet jane lende plasese qe perfitohen nga perzierja e nitrarit te amonit me vaj te djegur, vaj makinash ose gazoil ne raporte respektivisht 95% me 5%. Anolitet kane ngjyre te verdhe dhe ambalazhohen ne thase plasmasi me peshe 15-25 kg.

“H&M MINING” PROJEKTE E KONSULENCE

NUIS: L62412026R

Blloku “Vasil Shanto”, Rruga, “Viktor Eftimiu” Pallati 1 shk.5, Ap 1, Tiranë

Tel. 00355672051830

E mail: dhuro_caushi@yahoo.com

Anolitet do te perdoren per mbushjen e puseve te sondave ose dhomave te minave per shkriftimin e mineralit te dolomitit. Duke qene se kane qendrushermeri te ulet ndaj ujit, ato do te perdoren vetem ne puse sondash ta thata.

Fitili shperthyese detonant

Fitili shperthyes detonant perbehet prej lende shperthyese teni ose tenili, fulminant zhive ne sasine 12 gram per meter i mbyllur ne shtresa prej fije pambuku dhe shtresa poliklorvinili. Diametri i fitilit detonant eshte 6 mm dhe shpejtesia e shperthimit 6500 – 7000 m/sekonde.

Fitili detonant do te perdoret per detonimin e ngarkesave me lenda plase ne puset e sondave.

Shperthimi i fitilit detonant do te iniciohet nepermjet kapsolles se zakoneshme ose kapsolles elektrike.

Fitili detonant prodhohet me gjatesi 50 m me funde te izoluara dhe te mbledhur ne rrotulla.

Kapsollet elektrike.

Kapsollja elektrike perbehet nga perciellessat elektrik, topat, kokat ndezese, ngarkesa me lende plasese, ngadalesuesi dhe gezhoja metalike. Tipet e kapsollave elektrike qe do te perdoren ne kariere dhe dolomiteve jane:

Kapsolle elektrike te thjeshta me numur “zero” qe shperthejne ne te njejten kohe.

Kapsolle elektrike me numura e kohe vonese milisekondaren 25 milisekonda ose 35 milisekonda.

Rrjeti i shperthimit. Rrjeti elektrik qe do te perdoret per te realizuar shperthimin e ngarkesave me lende plase te vendosura ne puset e sondave perbehet nga kapsollja elektrike, linja shperndarese ndermjetese dhe linjes shperndarese kryesore.

Rrjetet e shperthimit qe do te perdoren do te jene:

Rrjeti i kapsolleve elektrike te lidhur ne seri

Rrjeti i kapsolleve elektrike te lidhur ne paralel

Rrjeti i kapsolleve elektrike te lidhur ne seri e paralel

Per shperthimin e rrjetit elektrik do te perdoren aparatet e shperthimit.

Per menjanimin e mosplasjeve ose defektet e tjera si shperthimet e pjeseshme ose te pa deshirushme do te perdoren ometra me te cilet do te behen:

Kontrolli i rezistences se kapsolles

Kontrolli i qarkut.

“H&M MINING” PROJEKTE E KONSULENCE

NUIS: L62412026R

Blloku “Vasil Shanto”, Rruga, “Viktor Eftimiu” Pallati 1 shk.5, Ap 1, Tiranë

Tel. 00355672051830

E mail: dhuro_caushi@yahoo.com

Punimet e ngarkimit.

Ngarkimi i gelqerorit ne frontet e prodhimit ne mjete e transportit per destinacion do te behet me automjetet e shoqerise.

Volumi i gelqerorit qe do te ngarkohet do te jete 25000 ton/vit mineral

Per kapacitetin vjetor te karieres, eskavatori do te perballoj volumin e punes prej 25 000 m³.

25000 m³/vit : 240 dite/vit = 104 m³/dite.

Kapaciteti orar i ngarkimit te eskavatorit do jete si me poshte:

$$Q_h = 3600 \times V \times k_m \times k_{sh} / t_c k_r$$

Ku: V – vellimi i koves (1.5 m³)

k_m – kapaciteti i mbushjes (0.7)

k_{sh} – koeficienti i shfrytezimit te kohes (0.7)

t_c - koha e nje cikli (54 sek)

k_r - koeficienti i shkiftimit (1.5)

$$Q_h = \frac{3600 \times 1.5 \times 0.7 \times 0.7}{54 \times 1.5} = \frac{2646}{81} = 32.70 m^3 / ore$$

Duke gene se puna ne kariere do te jete me nje turn me 7 ore pune eskavatori atehere per 24 dite pune ne vit eskavatori do te realizoj rreth 2100 ore pune.

Kapaciteti vjetor i ngarkimit te eskavatorit rezulton:

2100 ore/vit x 32.7 m³/ore = 68670 m³/vit.

Numuri i eskavatoreve do te jete:

25000 m³/vit : 68670 m³/vit = 0.4 cope.

Pra per realizimin e ngarkimit ne kariere do te jete ne pune 1 eskavator me kove 1.5 m³ duke pasur dhe rreth 60 % rezerve.

Transporti ne zbulim dhe prodhim.

Transporti i mineralit nga frontet e prodhimit per ne impiantin e thyerje – fraksionimit i cili mendohet te vendoset prane objektit te karieres do te behet me automjetet e shoqerise.

Volumi i mineralit dhe sterileve qe do te transportohet gjate nje vitit do te jete rreth 26000 m³/ vit

Automjetet qe do te perdoren per transport do te jene veteshkarkuese me kapacitet te kazanit 15 m³. Distanca mezatare e transportit nga frontet e prodhimit ne impiant do te jete rreth 1000 m.

Prodhimtaria orare e nje automjeti do te jete:

“ H&M MINING” PROJEKTE E KONSULENCE

NUIS: L62412026R

Blloku “Vasil Shanto”, Rruga, “Viktor Eftimiu” Pallati 1 shk.5, Ap 1, Tiranë

Tel. 00355672051830

E mail: dhuro_caushi@yahoo.com

$$Q_h = 60 \times V \times k_m \times k_{sh} / t_c \times k_r \quad \text{m}^3/\text{ore}.$$

Ku: V- vëllimi i kazanit 15 m³.

k_m - koeficienti i mbushjes 0.9.

k_{sh} – koeficienti i shfrytezimit të kohës 0.75

t_c - koha e një cikli.

k_r - koeficienti i shkëmbimit

Koha e një cikli do të jetë:

$$t_c = t_n + t_v + t_k + t_{sh} + t_d$$

t_n – koha e ngarkimit 3 minuta.

t_v – koha e vajtjes.

t_k - koha e kthimit.

t_{sh} – koha e shkarkimit 0.5 minuta

t_d - koha e shtuar 1 minut.

$$\text{Koha e ecjes së kamionit plote: } t_v = \frac{60 \times L}{V_1} = \frac{60 \times 1}{10} = \frac{60}{10} = 6 \text{ min.}$$

V₁- Shpejtësia e ecjes së kamionit plote 20 km².

L – Distanca e transportit 1 km.

Koha e ecjes të kamionit bosh:

$$t = \frac{60 \times L}{V_2} = \frac{60 \times 1}{20} = \frac{60}{20} = 3 \text{ min.}$$

V₂- Shpejtësia e kamionit bosh 20 km/ore.

Koha e zgjatjes së një cikli do të jetë:

$$t_c = 3 + 6 + 3 + 0.5 + 1 = 13.5 \text{ min.}$$

$$Q_h = 60 \times 15 \times 0.9 \times \frac{0.75}{13.5} \times 1.5$$

$$Q_h = 67.5 \text{ m}^3 / \text{ore}$$

Volumi i transportit të një kamioni në një ditë :

$$Q = 67.5 \text{ m}^3/\text{ore} \times 7 \text{ ore} = 472 \text{ m}^3/\text{turn}.$$

“H&M MINING” PROJEKTE E KONSULENCE

NUIS: L62412026R

Blloku “Vasil Shanto”, Rruga, “Viktor Eftimiu” Pallati 1 shk.5, Ap 1, Tiranë

Tel. 00355672051830

E mail: dhuro_caushi@yahoo.com

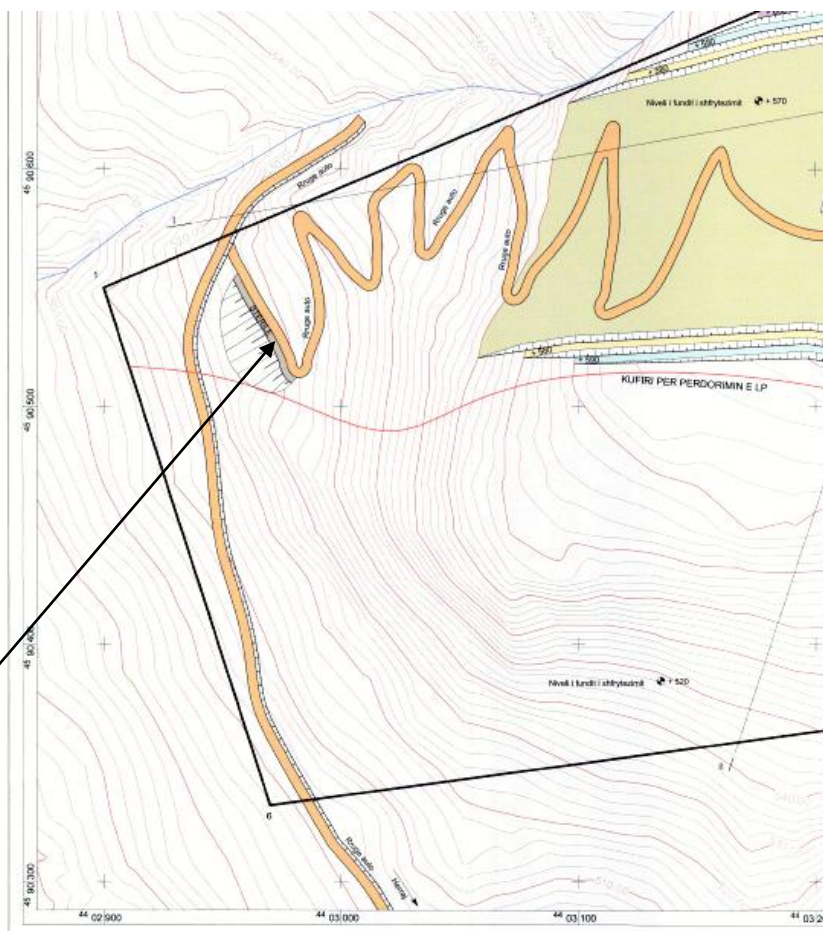
Do pranojme 1 kamiona.

.Zgjedhja e sheshit te depozitimit te sterileve, mineralit ose nenprodukteve.

Objekti i gelqeroreve ne Zall Herr, vende vende eshte i mbuluar nga nje shtrese e holle qe nuk i kalon 10 cm mbulesa, e perbere ne masen dermuese nga barishte te cilat ne llogaritjet e me siperme jane llogaritur te jene rreth 8000 m³ per gjithë jeten e minieres

Ne keto kushte , ne vitet e par ate aktivitetit keto sterile do te depozitohen ne pjeset anesore te shkalleve , duke qene brenda siperfaqes se objektit, shih Harten gjeologjike me rruget dhe sheshet e depozitimit te sterileve.

Ne perfundimin e shfrytezimit sterilet do te ridepozitohen ne sheshet e shkalleve per tu perdorur si mbushje ne fazen e rehabilitimit te zones.



Sheshi i depozitimit te perkoheshem te sterileve i vendosur brenda siperfaqes se zones

“ H&M MINING” PROJEKTE E KONSULENCE

NUIS: L62412026R

Blloku “Vasil Shanto”, Rruga, “Viktor Eftimiu” Pallati 1 shk.5, Ap 1, Tiranë

Tel. 00355672051830

E mail: dhuro_caushi@yahoo.com

Sigurimi teknik ne proceset e punes per hapjen shfrytezimin dhe administrimin e objektit

a) Zbatimi i normave te rregullores se teknikes se sigurimit

Gjate ushtrimit te aktivitetit minerar subjekti duhet te mbaje parasysh se problemet e sigurimit teknik dhe te mbrojtjes ne pune jane me te rendesishmet dhe me te mprehta dhe kerkojne vleresim serioz.

Drejtuesi teknik i punimeve, para fillimit te punes dhe gjate saj , do te zbatoje rregullat dhe normat e percaktuara ne:

Regulloren e Teknikes se Sigurimit per Minierat dhe Karierat

Rregulloren e Teknikes se Sigurimit per Punet me Lende Plasese ne Miniera dhe Nafte te hartuar nga ITNP te Mineraleve dhete botuar me muajin Mars te vitit 2002.

Regulloret e Teknikes se Sigurimit, nga ana e drejtuesit teknik te punimeve dhe subjektit privat, do te zbatohen ne cdo proces pune te percaktuar ne plan- organizimin e kryerjes se punimeve te hartuar nga drejtuesi teknik i punimeve dhe te miratuar nga drejtuesit e firmes , i cili duhet te permbaje .:

Plan organizimi i punimeve do te hartohet para fillimit te punimeve;

Plan organizimi i punes hartohet nga drejtuesi teknik i punimeve;

Drejtuesi teknik i punimeve, ose personi i ngarkuar, do te beje kontrollin teknik dhe azhornimin e sakte te punimeve minerare te cdo lloji per te cilat subjekti ka marre leje shfrytezimi;

Rradha e kryerjes do te percaktohet hollesisht ne planin e masave tekniko-organizative dhe do te miratohete nga pronari i firmes;

Ne kete plan tekniko-organizativ, masat e teknikes se sigurimit do te zene vendin kryesor .

Drejtuesi teknik i punimeve do te kryeje instruksione te rregullta mujore e tre mujore , ku do te trajtohen tema te vecanta per te gjitha profesionet

Punonjesit qe do te punojne ne karriere per berjen e minave, kontrollin e shpateve te shkalleve, shesheve te ngarkimit , rrugeve te transportit dhe zjarretaret direkt ose te nenkontratar do te testohen cdo tremujor kundrejt firmes .

Kujdes i vecante do te tregohet ne krijimin e kushteve te punes , pastrimit te shesheve te shkalleve ,rrugeve te transportit, krefjes dhe skarifikimit te shpateve te shkalleve te punes nenshkalleve etj.

Do te zbatohet nje regjim i rrepte ne aplikimin e pasaportave teknike te punimeve me lende plasese te rrezimit dhe kryerjes se zbulimit ne karriere, te hartuara prapakisht nga drejtuesi teknik i punimeve dhe miratuar nga drejtuesi i subjektit .

Do te zbatohet nje regjim i rrepte ne aplikimin e pasaportave teknike te punimeve te transportit te brendshem nga shkalla ne shkalle .

“ H&M MINING” PROJEKTE E KONSULENCE

NUIS: L62412026R

Blloku “Vasil Shanto”, Rruga, “Viktor Eftimiu” Pallati 1 shk.5, Ap 1, Tiranë

Tel. 00355672051830

E mail: dhuro_caushi@yahoo.com

Per te siguruar nje qendrueshmeri normale te skarpatave dhe shesheve te punes parashikohet qe sheshet e punes te kene nje pjerrresi prej 1-2% ne drejtim te transhese kryesore duke siguruar rrjedhen normale te ujrave dhe duke parandaluar ngopjen nga uji te formacioneve argjilore apo dherave te ndryshme te pranishme ne çeret e ndryshme.

b) Sigurimi nga rreshqitjet dhe rruajtaje kendeve te skarpatave te llogarituara

Duke pasur parasysh treguesit treguesit gjeomekanik te formacioneve eshte llogaritur kendi i skarpates duke perdorur metodat kompiuterike te cilat se bashku me rezultatet e tyre paraqiten ne tabelen e meposhteme

Tabela Nr20 Vlera e kendit te skarpates e llogaritur sipas metodave

Nr	Metoda	Rezultati i kendit	Koeficienti i sigurise
1	FELENIUS	69°32'	1.24
2	BISHOP	71 ° 28'	1.36
3	SPENCER	72 ° 12'	1.2
4	RAULIN	71 ° 36'	1.13
5	JANBU	72 ° 48'	1.14
6	MORGENSTERN E PRICE	70 ° 48'	1.16

Nga llogaritjet e mesiperme del se kendi i skarpates eshte nga 69 °32' deri ne 72 ° 48', ndersa koeficienti i sigurise, nga 1.13 - 1.36

Bazuar ne llogaritjet e mesiperme, jane bere llogaritje shtese te kendit te skarpates duke mare ne konsiderate dhe pranine eventuale te ujit te rreshjeve duke bere kontrollin me grafikun e HOEK dhe BRAY. Pas llogaritjeve te mesiperme kendi i skarpates eshte pranuar 68°12' Koeficienti i sigurise eshte pranuar 1.62 (rekomanduar nga literatura perkatese per nje kohe ekspozimi mbi 25 vjet)

Kendi i skarpates ne pjeset me perkulje konvekse te shkalleve (cepat e karrieres) eshte pranuar 4-6 grade me i vogel .

Per te siguruar nje qendrueshmeri normale te skarpatave dhe shesheve te punes parashikohet qe sheshet e punes te kene nje pjerrresi prej 1-2% ne drejtim te transhese kryesore duke siguruar rrjedhen normale te ujrave dhe duke parandaluar ngopjen e formacionve argjilore nga uji

Per te krijuar nje qendrueshmeri te sigurte per gjithe aktivitetin e karrieres dhe per te lehtesuar rehabilitimin mjedisor te saj eshte parashikuar qe ne çdo shkalle sheshet e sigurise te lihet 6 m te

“ H&M MINING” PROJEKTE E KONSULENCE

NUIS: L62412026R

Blloku “Vasil Shanto”, Rruga, “Viktor Eftimiu” Pallati 1 shk.5, Ap 1, Tiranë

Tel. 00355672051830

E mail: dhuro_caushi@yahoo.com

gjere (Shih planimetrine e gjendjes perfundimtare te karrieres) dhe te lidhen me shkalle te brendeshme me njere tjetren.

Nje kend i tille skarpate si dhe parametrat gjeometrike te shkalles bejne te mundur qe kendi i shuarjes se karrieres te jete 41° - 45° dhe forma e siperfaqes se shfrytezuar te jete e ngashme me ate natyrale par deformime te konsiderueshme. Kjo de te beje te mundur qe rehabilitimi progresiv te siguroje nje pamje te pranueshme .

Organizimi i punes dhe fuqia punetore Ne kushtet gjeografike dhe klimaterike ku ndodhet karriera , shfrytezimi i mineralit se bashku me punimet e tjera pergatitore (transhe ,rruge dhe zbulim) parashikohet te zgjate mbi 10 vjet . Ne te parashikohet te punojne :

Fuqi punetore e nevojshme

Nr	Profesioni	Punonjes
1	Drejtues Teknik	1
2	Eskavatorist	1
3	Sondiste +ndihmes	1
4	Shofere	2
5	Roje objekti	2
	Shuma	7

Punonjes ne karriere

7

Regjimi i punes do te jete me nje nderese ne dite dhe 26 dite ne muaj

Punonjesit qe do te punesohen do te jene me eksperience ne kryerjen e proceseve te ndryshme te karakterit minerar.

Pjesa ndertimore

Shfrytezimi i gurit gelqeror te ketij objekti eshte nje aktivitet i mirefillte minerar i subjektit per sigurimin e lendes se pare te prodhimit nenprodukteve te gurit gelqeror nga te tretet dhe per shitjene tij ne formen e gureve te ndertimit per stabilizant apo per mbushje portesh etj .

Per hapjen , pergatitjen , shfrytezimin e gurit gelqeror, perpunimin e tij dhe kryerjen e proceseve te tjera te sherbimit te makinerive dhe pajisjeve parashikohen te ndertohen objektet e permendura me poshte:

Rruget automobilistike per hapjen dhe shfrytezimin e objektit

“ H&M MINING” PROJEKTE E KONSULENCE

NUIS: L62412026R

Blloku “Vasil Shanto”, Rruga, “Viktor Eftimiu” Pallati 1 shk.5, Ap 1, Tiranë

Tel. 00355672051830

E mail: dhuro_caushi@yahoo.com

Per hapjen e objektit te shfrytezimit te gurit gelqeror parashikohen te rikonstruktohet rreth 1.0 km rruges, e cila do te kete nje gjeresi 6m dhe pjeresi 12-14%

Ne ane te rruges do te ndertohet dhe nje kanal i cili do te sherbeje per kullimin e ujrave

Rruga do te pershkoje teresisht zonen e shfrytezimit nga ekstremi juge perendimor i saj drejt atij veri lindor. Ne hartën gjeologo-topografike te objektit eshte paraqitur aksi i rruges me vertekset perkatese per hapjen e te dy sektoreve te karreres si dhe te pjeseve te vecanata te saj

Objektet industriale e te shebimit te makinerive dhe pajisjeve

Ne objekt nuk parashikohen te ndertohen objekte industriale dhe te sherbimit per qellime te ndryshme do te perdoren kontejnere perkates .

Objekte siperfaqesore dhe sociale

Qe ne fillim te aktivitetit te tij subjekti parshikon ndertimin e instalimin e nje kompleksi kontejneresh dhe te disa objekteve te tjera ,te cilat do te sherbejne per mbledhje te ndryshme, lenien e urdhrave te punes zyra dhe vend roje

Furnizimi me energji elektrike dhe telefoni.

Gjate shfrytezimit te gurit gelqeror nuk parashikohet te perdoren makineri dhe pajisje te ndryshme te cilat punojne me energji elektrike

Makinerit jane te gjitha me motor me diegie te brendeshme krysisht me nafte.

Lidhja telefonike e objektit me subjektin do te behet me telefona mobile

Objekte te tjera

Ne objekt parashikohen te ndertohet disa objekte, te cilati do te sherbejne si magazine dhe ambient per rruajtjen e pjeseve te kembimit.

.Pjesa ekonomike

Investimet e parashikuara

Per venien ne shfrytezim te objektit te gurit gelqeror Radhime parashikohen te kryen investimet e me poshteme

Investimet per rruge sheshe e sitemime

Investimete per rruge sheshe e sistemime

1	Riparim rruge	ml	600	450	300000	300000		
2	Mur sistemues per stokun				150000	150000		

“ H&M MINING” PROJEKTE E KONSULENCE

NUIS: L62412026R

Blloku “Vasil Shanto”, Rruga, “Viktor Eftimiu” Pallati 1 shk.5, Ap 1, Tiranë

Tel. 00355672051830

E mail: dhuro_caushi@yahoo.com

“AURUM CONSTRUCTION” sh.p.k.

3	Rruge e re	ml	1000	400	900000	360000	240000	300000
d	Ndertesa industriale				500000		500000	
	Ndertesa sociale				500000		500000	

.Investimet per ndertesa industriale (magazine) - 500 000 leke

Ndertesa industriale ne kantier do te jete vetem nje tip magazine per pjese ndrimi dhe materiale te nevojshme

.Investimet per ndertesa sociale(zyra salle mbkedhjesh etj) 500 000 leke

Ndertesa sociale ne kantier do te jete nje salle e ndare per pese minutsh, mbledhje dhe ambient trajtimi punetoresh

Investimet per makineri pajisje dhe instalime teknologjike, linja etj.

Duhet theksuar se ne konkurimin e zhvilluar ne Ministrine e Infrastruktures dhe Energjise per fitimin e se drejtes per tu pajisur me leje minerare shfrytezimi, subjekti ka konkuruar me nje vlere monetare prej 25 milion lekesh, nga te cilat , makineri e pajisje ne vlere 24 100 000 leke

Makinerite dhe pajisjet e nevojshme

	Makineri pajisje	Njesia	sasia	Vlera mije leke
1	Sonda ROCK D7	Cope	1	2730
2	Eskavator CAT 345B II LME	Cope	2	3800
3	Ngarkues me goma CAT 988G	Cope	1	3846
4	Makine transporti CAT 730	Cope	2	2750
5	Makine transporti CAT 769 D	Cope	1	2600
6	Buldozer	Cope	1	2810
7	Çekiçë shpues	Cope	2	14

Te gjitha investimet e parshikuara do te kryen brenda nje periudhe 5 vjeçare qe ndahet si me poshte:

Nr	Emertimi i investimeve	Njesia	Sasia	Çmimi	Vlera	Viti i pare	Viti i dyte	Viti i trete	Viti i katert	Viti i peste
1	Riparim rruge&rruge e re	ml	850	500	700	300	400			
2	Mur sistemues per stokun				150	150				
3	Rruge e re	ml	1000	900	900	360	240	300		
d	Ndertesa industriale	Mije leke			200		200			
II	Makineri pajisje	Mije leke			24100	5000	5600	5800	6000	2700
1	Sonda ROCK D7	Cope	1	2730	2730	2730				

“ H&M MINING” PROJEKTE E KONSULENCE

NUIS: L62412026R

Blloku “Vasil Shanto”, Rruga, “Viktor Eftimiu” Pallati 1 shk.5, Ap 1, Tiranë

Tel. 00355672051830

E mail: dhuro_caushi@yahoo.com

“AURUM CONSTRUCTION” sh.p.k.

2	Eskavator CAT 345B II LME	Cope	2	3800	7600	2800		3800		
3	Ngarkues me goma CAT 988G	Cope	1	3846	3846		3846			
4	Makine transporti CAT 730	Cope	2	2750	5500		2750		2750	
5	Makine transporti CAT 769 D	Cope	1	2600	2600			2000		2600
6	Buldozer	Cope	1	2810	2810				2810	
7	Çekiçë shpues	Cope	2	14	14	14				
III	Investime te tjera				296	296	0	296		
1	Investime te tjera				208	208				
2	Pajisje orendi				396				396	
IV	Totali i investimeve	Mije leke			25 000	6390	6252	6000	6358	5300

Llogaritja e kosos se prodhimit deri ne produktin e shiteshem

Duke mare ne konsiderte shpenzimet e parshikuar per prodhimin ne vit ne te gjitha zerat , investimet qe do te kryen si dhe riparimet e ndryshme ne infrastrukture per fillimin dhe vazhdimin e prodhimit , ne tabelen e meposhteme eshte dhene parshikimi i kosos se prodhimit

Vlera e amortizimit eshte pranuar duke pasur parasysh aktivitetin e shfrytezimit ne objekt i cili do te jete mbi 25 vjet

Kostoja e prodhimit per 1 m³ gur gelqeror ne objekt

Nr	Emertimi	Njesia	Normativa	Çmimi	Lek /m3
	Materiale Ndhimese				97.094
1	Amonit	kg/m3	0.22	240	52.8
	Kapsolla elektrike	cope/m3	0.008	50	0.4
	Tel linje	ml/m3	0.012	12	0.144
	Karburant	litra/m3	0.18	160	28.8
	Lubrifikant	litra/m3	0.009	250	2.25
	Pajisje shpimi	cope/m3	0.0065	1000	6.5
	Pjese ndrimit +goma etj	lek /m3			6.2
2	Pagat direkte	lek /m3			35.53
3	Shtesat mbi paga 11.7%	lek /m3			4.158
4	Shpenzime te firmes	lek /m3			1.6
5	Kosto pa amortizim	lek /m3			138.39
6	Amortizimi	lek /m3			7.21
7	Kosto operacionale	lek /m3			145.61

“ H&M MINING” PROJEKTE E KONSULENCE

NUIS: L62412026R

Blloku “Vasil Shanto”, Rruga, “Viktor Eftimiu” Pallati 1 shk.5, Ap 1, Tiranë

Tel. 00355672051830

E mail: dhuro_caushi@yahoo.com

e. Infrastruktura e nevojshme per lidhjen me rrjetin elektrike, furnizimin me uje, shkarkimet e ujerave te ndotura dhe mbetjeve ,si dhe informacion per rruget ekzistuese te aksesit apo nevojen per hapje te rrugeve te reja

Infrastruktura e nevojshme per lidhjen me rrjetin elektrik.

Ne kete aktivitet nuk do te perdoren pajisje qe punojne me energji elektrike. Makinerite qe do te perdoren per shfrytezimin, ngarkimin dhe shkarkimin e mineralit punojne me motor Dizel.

Furnizimin me uje

Ne teknologjine e prodhimit te gurit gelqerore me kariere nuk perdoret uji.

Uji do te perdoret ne periudhe te thate per lagien e rrugeve te levizjes se mjeteve te transportit, lagien e ngarkesave te gurit gelqerore ne mjetet e transportit, dhe per sherbime vetiake nga personeli sherbimit ne kariere. Sasia e ujit do te jete minimale rreth 5m³ ne dite. Uje ne fazen e pare do te sigurohet me depozit qe do te furnizohet me autobot qe ka ne perdorim subjekti.

Nuk do te kete shkarkime te ujerave te ndotur. Nje nder arsytet qe nuk perdoret uje ne procesin e shfrytezimit eshte se guri gelqerorme prezence uji ndotet sepse perzihet me dherat dhe e ben te papranueshme per perdorim. Uji do perdoret per lagien e territorit per paksimin e pluhurave ne stinen e thate , gjate procesit te nxjerrjes se gurit gelqerordhe do sigurohet permes depozitave nga shoqeria.

Tualeti i punetoreve eshte me grope septike.

Gjithashtu mbetjet e krijuara ne kariere nga veprimtaria humane e punonjesve ose nga proceset e punes do te trasportohen ne sheshin e depozitimit te miratuar nga pushteti vendor.

Rruget ekzistuese te aksesit apo nevoja per hapje te rrugeve te reja

Mbas marjes ne konsiderate te faktoreve te mesiperme eshte bere studimi i varianteve te hapjes se vendburimit dhe eshte konkluduar se ai mund te hapet nga ana e rruges automobilistike qe lidh fshatin Herraj me fshatin Mukje me qytetin e Tiranës

Nga verifikimi ne vend i varjnteve te mundshem per hapjen e objektit eshte pare e mundsur qe fillimi i punes ne zone te realizohet nga rruga e hapur ne jug te fshatit Zall Her e cila ne gjithe gjatesine e saj eshte e hapur, pjeterish e asfaltuar dhe pjeterisht rruge gjysem e hapur e cila me pak shpenzime riparimi behet e mundur te perdoret per fillimin e punes Vetem rreth 400 metra rruge e re mbetet per tu hapur deri ne oobjekt dhe behet i mundur nisja e investimeve per objekte industriale,

Hapja e vendburimit deri ne kuoten +580m parashikohet te behet me nje rruge me gjeresi 6-m dhe pjerresi 12-14% . Gjatesia e pergjitheshme e kesaj rruge duke perfshire dhe kthesat parashikohet te jete rreth 1.0 km .

“ H&M MINING” PROJEKTE E KONSULENCE

NUIS: L62412026R

Blloku “Vasil Shanto”, Rruga, “Viktor Eftimiu” Pallati 1 shk.5, Ap 1, Tiranë

Tel. 00355672051830

E mail: dhuro_caushi@yahoo.com

Projekti i hapjes se karieres i bashkangjitet materjalit.

Disniveli midis kuotes se siperme dhe pikes me te poshteme eshte rreth 60 m.

Dyshemeja e kesaj transheje do te shtrohet me çakell qe do te prodhohet gjate hapjes se transhese se brendeshme.

Transheja e hapjes se brendeshme do te kaloje kryesisht ne formacione te forta, (gelqerore) prandaj hapja e saj do te behet me perdorimin e punimeve shpim-plasese dhe forces mekanike te kovës se eskavatorit dhe buldozerit.

Me lidhjen e rruges ne shkallen e siperme +580m ne kuoten me te siperme do te filloje hapja e transhese prerese ne ate shkalle dhe paralelisht me shfrytezimin ne te, do te vijoje te hapet kjo transhe nga larte –poshte duke filluar nga kuota +560 ne +550 pastaj ne kuoten +540 e me radhe. Keto transhe do te hapen horizontale duke ndjekur izoipsin ne horizontin perkates. Gjeresia e ketyre transheve do te jete e njejte me ate te transhese kryesore (te hapjes) te brendeshme. Drejtimi i hapjes se transhese prerese do te jete nga lindja ne perendim dhe anasjelltas ne varesi te vendit te hapjes se saj nga transheja kryesore.

Projekti i hapjes se karieres i bashkangjitet materjalit.

1. Programi per ndertimin, kohezgjatjen e ndertimit, kohezgjatja e planifikuar e funksionimit te projektit, kohen e mundeshme te perfundimit te funksionimit te projektit dhe faza e planifikuar per reabilitimin e sipërfaqes pas mbarimit te funksionimit te projektit.

Programi per ndertimin e karieres perfshin:

<i>Nr.</i>	<i>Objektet</i>	<i>Kohezgjatja kohore</i>
1	Ndertimi brenda teritorit te karieres te rruges hyrese	60 dite
2	Ndertimi i kanaleve perimetrike te sistemimit te ujerave te shiut	20 dite
3	Pergatitja e sheshit ku do te vendosen sterilet qe dodalinnga procesi i shfrytezimit	15 dite

Projekti ndertimor per hapjen e karieres- Ka perqellim lidhjen e fronteve te prodhimit te gurit gelqerore (te shesheve te shkalleve) me rrugen nacionale te transportit.

“H&M MINING” PROJEKTE E KONSULENCE

NUIS: L62412026R

Blloku “Vasil Shanto”, Rruga, “Viktor Eftimiu” Pallati 1 shk.5, Ap 1, Tiranë

Tel. 00355672051830

E mail: dhuro_caushi@yahoo.com

Hapja e vendburimit eshte projektuar ne menyre qe shfrytezimi i gurit gelqror ne kariere te behet nga lart poshte. Per hartimin e projektit te ndertimit te rruges automobilistike ne kariere jane marre ne konsiderat parametrat si vijon:

- Lartesine e projektuar te shkalleve te karieres
- Elementet e shtrirjes dhe renies se depozitimeve te gurit gelqror ne zonen e projektuar.
- Siperfaqja e zones se projektuar.
- Vetite fiziko – mekanike te shkembinjve
- Kushtet klimaterike dhe hidrogjeologjike te rajonit ku kryhet aktiviteti.
- Relievi
- Lloji transportit qe parapelqen investitori, makinerit e shpimit te birave me sonde dhe ngarkimit te prodhimit ne sheshin e shkalleve.
- Sasia e rezervave te vendburimit qe do te aktivizohen.
- Prodhimi nder vite i projektuar.

Jetegjatesia e aktivitetit te shfrytezimit te gurit gelqror do te percaktohet ne lejen minerare qe do te marr subjekti.

Masat rehabilituese

Punimet qe do te kryen per rehabilitimin e zones se shfrytezuar

- Punime inxhinierike
- Punime biologjike

-Punime inxhinierike

- Hapja dhe mirembajtja e rrugeve automobilistike per hyrje ne sheshin e sigurise se shkalleve
- Hapja e kunetave dhe kanaleve per drenazhim dhe disiplinimin e ujerave te rreshjet atmosferike

-Punime biologjike

- Mbushja me dhera humusore me trashesi 30cm te shesheve te shkalleve dhe pergatitja e tokes per mbjellje me bimesi.
- Mbjellja e fidaneve qe rriten ne kete zone
- Mbjellja e bimesise.
- Sherbimet profilaktike ne siperfaqet e rehabilituara.

-Ana biologjike

Zona eshte me depozitime gure gelqrori qe nuk kane bimesi shume te zhvilluar.

Ndryshuesmeria biologjike e zones kushtezohet nga veprimi i klimes mesdhetare. Ne kete zone eshte prania e shkurreve mesdhetare.

Bimesia drunore e larte ne formen e pyjeve pothuajse mungon dhe dominohet nga llojet e shkurreve mesdhetare.

Gjitaret e medhej qe takohen ne kete zone jane dhelpira, lepuri i eger numri i te cilit eshte zvogeluar , nusja e lales etj

“H&M MINING” PROJEKTE E KONSULENCE

NUIS: L62412026R

Blloku “Vasil Shanto”, Rruga, “Viktor Eftimiu” Pallati 1 shk.5, Ap 1, Tiranë

Tel. 00355672051830

E mail: dhuro_caushi@yahoo.com

Nga shpendet me shpesh takohen thelleza, trumcaket, gushkuqietj. Gjithashtu takohen zvarranik te ndryshem si gjalperinj, hardhuca, breshka, nje numer i pakufizuar insektesh, milingona, etj.

Rehabilitimi zones se shfrytezuar duke u gjelberuar dhe pyllezuar do te permiresoje cilesine e ajrit floren dhe faunen e zones, etj. Mbas rehabilitimit te çdo sheshi do te kryhen te gjitha sherbimet e nevojshme per mbirjen dhe mirembajtje te tyre.

Ne teresi, ne funksionimin e ekosistemeve te tjera nisur nga koncepti i teresise ekologjike keto habitate kane vlera dhe duhet te ruhen dhe rehabilitohen.

Flora dhe vegetacioni i kesaj zone dominohen nga shkurre te egra. Ne kete kat shkurre ka si mbulesa ne masen me te madhe te tij bimesia barishtore qe zhvillohet ne varesi te drejtperdrejte te mikroklimave dhe eshte rezultat i veprimtarise antropogjene.

-Punime biologjike biodiversiteti

Ndryshuesmeria biologjike e zones kushtezohet nga veprimi klimave mesdhetare.

Ne kete zone eshte prania e bimesise mesdhetare te shkurreve te ulta dhe barishteve si dhe te ferrave .

Bimesia e larte ne fomen e pyjeve masive mungon dhe dominohet nga llojet e siperpermendura dhe dushknajat qe jane deshmitare te pranise se tyre masive ne te kaluaren.

Nisur nga koncepti i teresise ekologjike keto habitate kane vlera dhe duhet te rehabilitohen.

Per kete ne zonen e kryerjes se punimeve do te mbillet bimesia e zones dhe bimesi e kultivuar ne te gjitha sheshet e sigurimit qe do te dalin per cdo horizont shfrytezimi.

Pervec filizave do te mbillen edhe bimete barishtore ne sheshet e shkalleve per te krijuar siperfaqe te gjelber. Mbjellja e tyre do te permisoje ne menyre te dukshme pejsazhin e zones dhe do te ndikoj ne rritjen e popullimit dhe numrit te gjitareve, shpendeve dhe zvarranikeve, sepse do te krijohen kushtet e nevojshme per zhvillimin e tyre, te folezimit dhe do te eliminohet fenomeni i erozionit.

Punimet e rehabilitimit konsistojne si me posht.

- Krijimin e siperfaqeve per mbjellje
- Sistemimin e materialit te mbuleses te depozituar paraprakisht ne kufijte e karrieres.
- Mbjelljen e siperfaqeve te reja me shkurre te egra dhe drure te zones mesdhetare
- Mirembajtjen e siperfaqeve te mbjella.

Masat zbutese te ndikimeve negative gjate procesit te shfrytezimit.

Masat zbutese te ndikimeve negative konsistojne ne uljen e ndotjeve gjate punimeve ne kariere te ajrit nga pluhuri, gazet mbrojtja nga zhurma, si dhe uljen e efekteve negative hapsinore dhe ne territor, ne faunen dhe floren. Por pikesynimi kryesor i studimit mbetet rehabilitimi i tokes dhe evitimi ne maksimum i erozionit.

Masat konkrete qe do te merren gjate punimeve do te jene :

-Mbjellje me filiza te bimesise se zones se gjithe periferise me te larte te shpatit te territorit gjate shfrytezimit. Kjo mase do te sherbeje edhe per uljen e nivelit te pluhurave dhe zhurmave ne vazhdim te projektit, si dhe te rrise mundesimin per vetegjenerim te drureve ne pjesen e larte me shpatin tjetër te kodres.

“H&M MINING” PROJEKTE E KONSULENCE

NUIS: L62412026R

Blloku “Vasil Shanto”, Rruga, “Viktor Eftimiu” Pallati 1 shk.5, Ap 1, Tiranë

Tel. 00355672051830

E mail: dhuro_caushi@yahoo.com

-Pemiresimin e bimesise ne te gjitha periferine e karieres me bimesi te zones si dellinje dhe makje per te izoluar pjesen e fragmentizuar nga shfrytezimi prej atyre te paprekura nga projekti duke lene mundesine per perhapje te meteleshme te ketyre specieve vendase ne territoret fqinje. Te dy keto masa mund te sherbejne si bariera per pluhurin qe mund te nxirret nga aktiviteti eolik gjate shfrytezimit.

-Uljen e prodhimit per stinen e veres duke evituar keshtu me sa te jete e mundur pluhurat. Nga ana tjeter per te ulur efektet negative, gjate periudhave te thata do te perdoret lagia e shesheve te punes dhe sidomos, lagia e materialit te nxjere. Kjo do te mbroje ambientin nga pluhuri gjate transportit te prodhimit

Rehabilitimi i territorit

Masat rehabilituese do tekonsistojne ne :

-Uljen e erozionit

-Restaurimin e habitateve

-Pasurimin e biodiversitetit me speciet natyrore.

-Rritjen e vlerave vizuale dhe rikrijuese te territorit qe do te shfrytezohet.

Se pari shfrytezimi me tarace me lartesi 10 m, eshte bere per te lehtesuar zbatimin e planit te rehabilitimit. Keto taraca do te lejojne si mbulimin e siperfaqes me gjelberim ashtu edhe evitimn e pamjeve te pakendeshme te shpateve vertikale te tarracave qe mund te mbeten zbuluar ne rastet e lartesis se pergjithshme te tarraces rreth 10 m.

Radha e mbjelljeve do tejete nga lart-poshte, duke lejuar mundesine per veteprehapjen e specieve mbi bazat eaktivitetit eolitik dhe forces se rendeses. Gjeresia e shkalles se taraces do te jete 4m. Kjo lloj mbjellje lejon veteprehapjen e species, si dhe nuk demton ne rritjen e bimeve pasi nuk pengon dritezimin.

Rehabilitimi i tokes

Per rehabilitimin e tokes, do te shfrytezohen mbetjet e imeta nga materiali i nxjerre dhe do te plotesohet me dhera humusore te pasur me pleh.

Nese do te nevojitet stabilizimi i ketij dheu nje pjese e faqes se pjerret do te behet me trungje te ngulura me thellesi 30 cm, mulciritimi do te jete i thate dhe me kashte, gjethe te bimeve te zones dhe dege. Mulciritimi do tesherbeje si per uljen e humbjeve te farnave nga largimi prej aktivitetit eolik, ashtu dhe per uljen e aktivitetit erodik per sa kohe vegetacioni eshte i pa zhvilluar mire. Mbjelljet do te kene renditjen me largesi fidanesh cdo 10 m, gje qe do ti jape nje kurore dendesi mjaft e mire territorit pas shfrytezimit, dhe lejon dritezimin per veterritjen dhe zhvillimin e bimeve natyrore.

Rehabilitimi i plote i mjediseve te territorit do te jete si me poshte:

Mbjellja e tarracave

-Mbjellje e taracave ne shkallet e karieres

-Filiza 2 vjecare ne periferi

-Mbjellje e filizave 2 vjecare te pemeve dhe lejimi i perteritjes se shkurreve.

“H&M MINING” PROJEKTE E KONSULENCE

NUIS: L62412026R

Blloku “Vasil Shanto”, Rruga, “Viktor Eftimiu” Pallati 1 shk.5, Ap 1, Tiranë

Tel. 00355672051830

E mail: dhuro_caushi@yahoo.com

Nga vete rehabilitimi i habitateve me perparesi do te marre rritja e abudances se shpendeve dhe zvarranikeve dhe njekoheesisht do te shtohen si habitatet ashtu dhe rezervat natyrore edhe per gjitaret e larte si lepuri etj. prej ketej do te rritet edhe mundesia e pranise se mishngrenesve te larte si dhelpra ,etj.

Kanalet dhe kunetat.

Kunetat dhe kanalet do te bejne qe rrjedhja e ujrave siperfaqore te behet me force rendese, duke perftuar ne kete menyre grumbullimin e tyre dhe me pas depertimin gradual ne toke.

Kombinimi i punimeve te shfrytezimit te karrieres me ato te zbutjes se impakteve mjedisore si dhe punimet rehabilituese, do te kete si pasoje edhe rritjen e numrit te te punesuarve

Kujdesi per punimet reabilituese nga ana e shoqerise do te vazhdojne te pakten deri ne kater vite pas mbarimit perfundimtar te shfrytezimit te karrieres.

-Krijimin e siperfaqeve per mbjellje , sistemimin, grumbullimi dhe mbjellja.

Per te krijuar siperfaqet per mbjellje, shkurresh ose barishtesh te zones, subjekti parashikon qe ne vitin e pare te beje :

Sistemimin i dherave ne taracat e shesheve te shkalleve per te gjithesiperfaqen qe do te shfrytezohet .Ndryshimet e mundeshme ne ritmet e prodhimit do te reflektohen edhe ne planet e rehabilitimit.

-Punimet e mbylljes trajtimit te sterile dhe rehabilitimit te zones

Elementet e mesiperm jane marre ne konsiderate ne hartimin e projektit te mbylljes dhe llogaritjen e shpenzimeve perkatese per realizimin e tij dhe perkatesisht

-Zonat e shfrytezuara te krijuara nga shfrytezimi do te mbushen me sterilet e depozituara perreth tyre dhe me vone do te mbulohen me dhe aktiv per te mundesuara mbjelljen e pemeve te pershtateshme te zones.

-Do te çmontohen pajisjet

-Ne perfundim do te jete i shoqeruar nga sinjalistika perkates edhe rrethimi

-Preventivi i shpenzimeve te rehabilitimit te siperfaqes se shfrytezuar dhe llogaritja e garancise ne vit

Plani perfundimtar i mbylljes dhe rehabilitimit mjedisor pas perfundimit te aktivitetit minerar te shfrytezimit te mineralit gelqerorit ne zonen minerar te shfrytezimit nr 799 , hartohet ne zbatim te Udhezimit Nr 718, date 03.10.2011 “ Per menyren e vleresimit te garancive financiare te lejeve minerare”

Aneksi 4 “ Menyra e vleresimit te garancive per realizimin e e planit te rehabilitimit per lejet minerare e shfrytezimit dhe kerkim-zbulim shfrytezimit”

Pika 1 Per shfrytezimin nentokesor nenpika a, Preventivi tip i planit te rehabilitimit te nje miniere nenokesore te hapur me punime siperfaqesore.

“ H&M MINING” PROJEKTE E KONSULENCE

NUIS: L62412026R

Blloku “Vasil Shanto”, Rruga, “Viktor Eftimiu” Pallati 1 shk.5, Ap 1, Tiranë

Tel. 00355672051830

E mail: dhuro_caushi@yahoo.com

Pika 2 Per shfrytezimin sipërfaqësor, nënpika a Preventivi tip i planit të rehabilitimit të një 1 ha karriere për grupin e mineraleve ndërtimore

Tabela e shpenzime për mbylljen dhe rehabilitimin e 1 Ha

Preventivi i planit të rehabilitimit të pjesës së karrierës të shfrytëzuar								
Nr	Operacionet	Sipërfaqja	Norma	Sipërfaqe	norma	Volumi I punës	Çmimi	Vlera
			ha/ha	operacionale	m ³ /ha oper	m ³	Leke/m ³	Leke
I	Plani I mbylljes së Karrierës							
Nr	Emertimi							
a	Krehje sistemim ifaqe anesore	1	1.5	1.5	200	300	50	15000
	Shuma I .							15000
II	Plani I menaxhimit të mbetjeve							
a	Sistemimi I mbetjeve të zbulimit	1	0.6	0.6	2000	1200	20	24000
b	Sistemimi I mbetjeve teknologjike	1	0.25	0.25	2000	2000	20	40000
	Shuma II							64000
III	Plani i rehabilitimit të mjeshtër të mjedisit							
					nr/ha	nr		
a	Mbushje me dhe e sipërfaqes	1	0.5	0.5	2500	1250	35	43750
b	Mbjellje pemesh	1	0.5	0.5	300	150	100	15000
c	Hapje gropash	1	0.5	0.5	300	150	1000	150000
d	Blerje pemesh	1	0.5	0.5	300	150	50	7500
e	Sherbime	1	0.5	0.5	300	150	50	7500
f	Kanali I ujërave të larta		Norma		gjatësi	Volumi	Çmimi	Vlera
			ml/ha		ml	m ³	leke/m ³	leke
		1	300		300	75	200	15000
g	Sinjalistike							5000
	Shuma (a-g)							243750
	Shuma (I+II+III)							322750
	TOTALI							322750

Në tabelat e mëposhtme janë dhënë llogaritjet përkatëse për realizimin e të gjitha proceseve përkatëse të parashikuara në preventivin tip

“H&M MINING” PROJEKTE E KONSULENCE

NUIS: L62412026R

Blloku “Vasil Shanto”, Rruga, “Viktor Eftimiu” Pallati 1 shk.5, Ap 1, Tiranë

Tel. 00355672051830

E mail: dhuro_caushi@yahoo.com

Ne sipërfaqen e përgjithshme horizontale që do të trajtohet është marrë në konsideratë:

1. Sipërfaqja e karrierës së për rehabilitim 3.36 ha;
2. Sipërfaqe e prekur nga rruga 0.16 hektare
3. Sipërfaqe e stoqeve të sterileve 0.1 ha
4. Gjithësej sipërfaqe e prekur 3.62 hektare
5. Shpenzimet e përgjithshme për mbylljen, trajtimin e mbetjeve dhe stoqeve dhe rehabilitim e zonës së shfrytëzuar rezultojnë 1 168355 lek
6. Garancia vjetore për rehabilitim për 25 vjet do të jetë 46 734 leke/vit

“H&M MINING” PROJEKTE E KONSULENCE

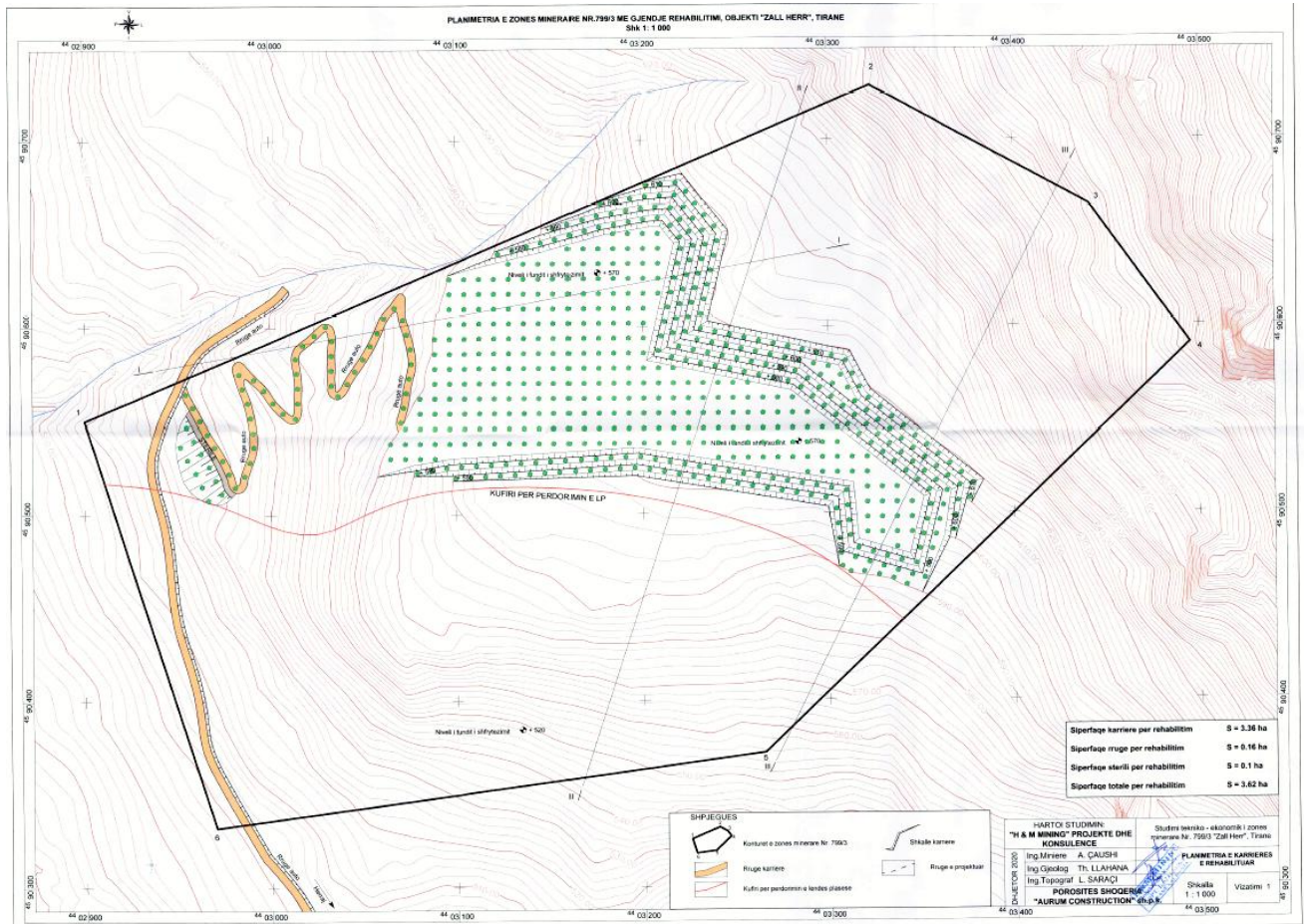
NUIS: L62412026R

Blloku “Vasil Shanto”, Rruga, “Viktor Eftimiu” Pallati 1 shk.5, Ap 1, Tiranë

Tel. 00355672051830

E mail: dhuro_caushi@yahoo.com

“AURUM CONSTRUCTION” sh.p.k.



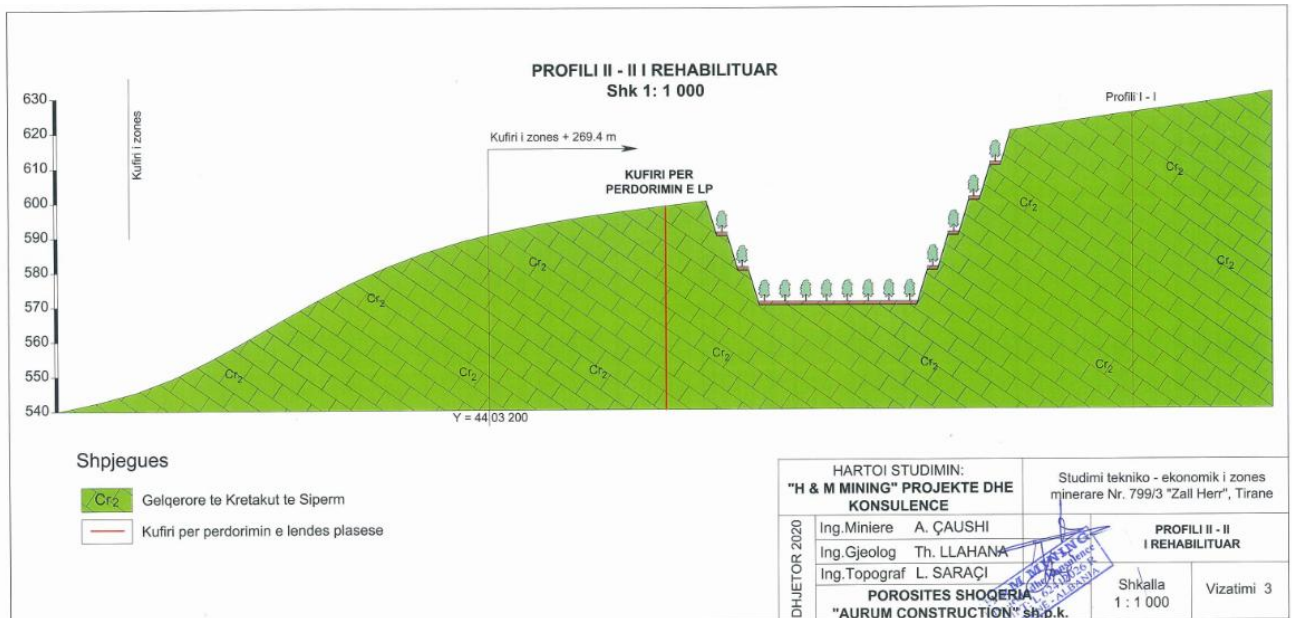
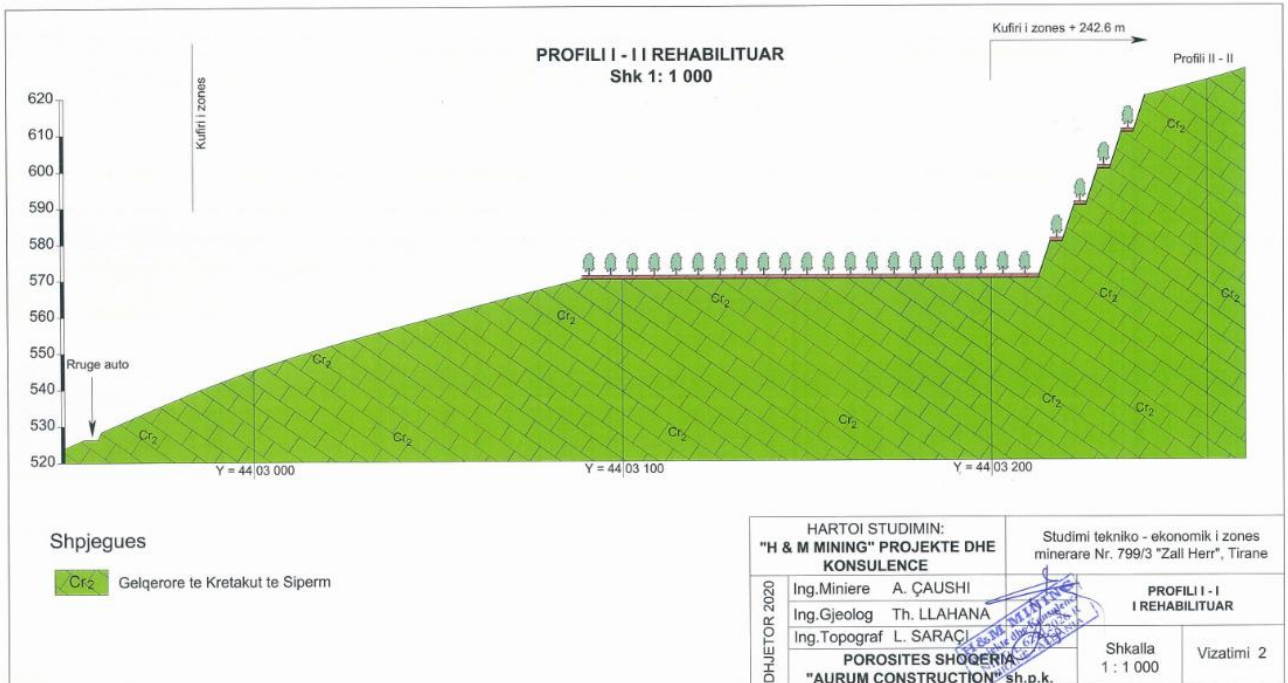
“ H&M MINING” PROJEKTE E KONSULENCE

NUIS: L62412026R

Blloku “Vasil Shanto”, Rruga, “Viktor Eftimiu” Pallati 1 shk.5, Ap 1, Tiranë

Tel. 00355672051830

E mail: dhuro_caushi@yahoo.com



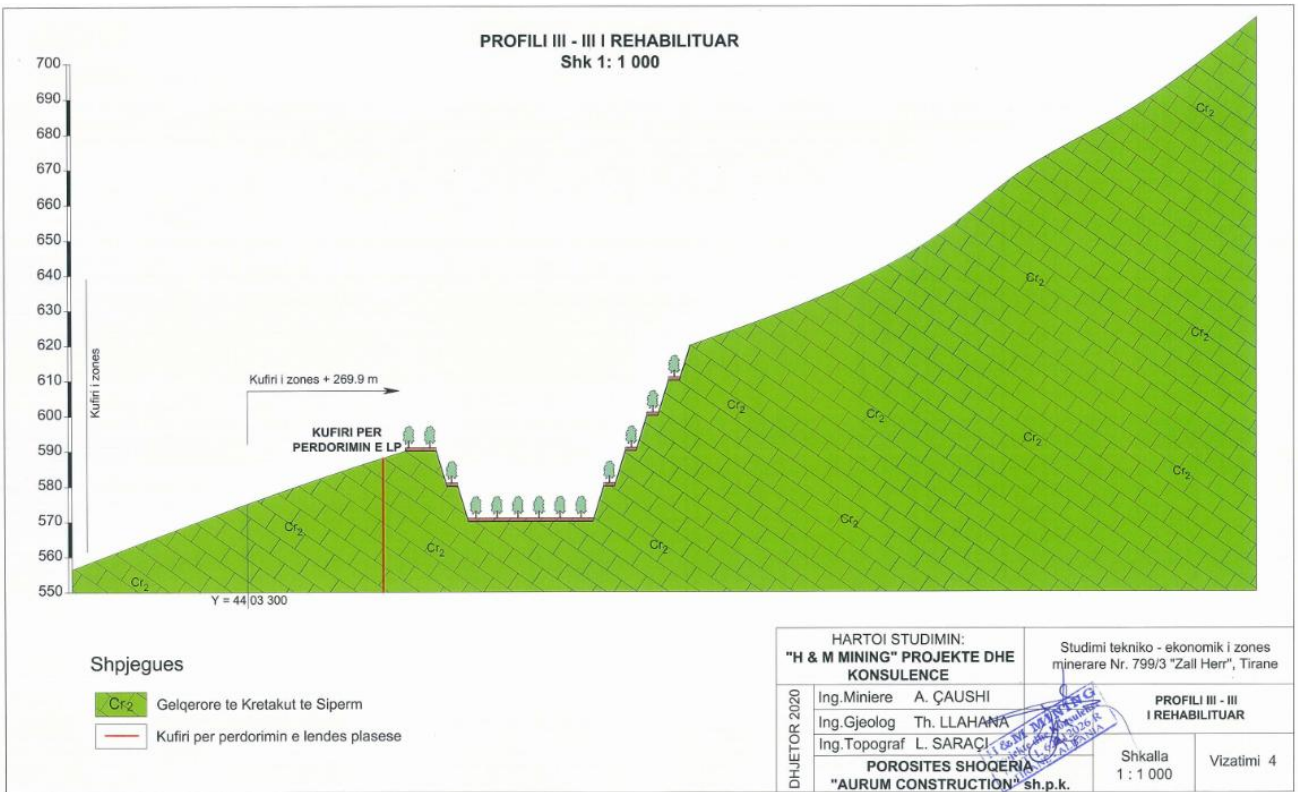
“ H&M MINING” PROJEKTE E KONSULENCE

NUIS: L62412026R

Blloku “Vasil Shanto”, Rruga, “Viktor Eftimiu” Pallati 1 shk.5, Ap 1, Tiranë

Tel. 00355672051830

E mail: dhuro_caushi@yahoo.com



“ H&M MINING” PROJEKTE E KONSULENCE

NUIS: L62412026R

Blloku “Vasil Shanto”, Rruga, “Viktor Eftimiu” Pallati 1 shk.5, Ap 1, Tiranë

Tel. 00355672051830

E mail: dhuro_caushi@yahoo.com

Fazat e planifikuara te reabilitimit te karieres pas mbarimit te funksionimit te projektit

Nr.	Emertimi	Vitet
1	Ndertim kunetash , kanale kullimi uji, sistemim skarpate dhe sheshe shkalle	Vitin e I deri vitin e III
2	Furnizim vendosje, shtrim te dherave humusore ne sheshet e shkalleve, hapje gropash	Ne vitin e III ^{te} dhe 2 muaj mbas vitit te trete
3	Mbjellje te shesheve te shkalleve me bar dhe bimesi	Nga vitin e III ^{te} 2 muaj mbas vitit te trete
4	Sherbim te zones se reabilituar zevendesim te bimeve te demtuara	Nje vit mbas mbylljes se aktivitetit minerar

g. menytrat dhe metodat qe do te perdoren per ndertimin e objekteve te projektit

1-Ndertimi i trasese se rruges ne teritorin e karieres do tebehet me metoden e coptimit te gurit gelqerore me matrapik te montuar ne krahun e eskavatorit.Trasea e rruges te ndertohtet ne teritorin e lejes minerare.

h. lendet e para qe do te perdoren per ndertimin dhe menyra e sigurimit te tyre (materiale ndertimi, uje dhe energji)

Per ndertimin e rruges se hapjes se karieres dhe shfrytezimit te gurit gelqerore ne kariere do te perdoren makinerit, si: eskavator me zinxhira, kamione transporti me motora dizel qe punojne me karburant (Dizel).

Karburanti do te furnizohet nga subjekte te licencuara per import, ruajtje dhe tregtim te karburanteve ne Republiken e Shqiperise.Ndersa per mbrojtjen nga pluhuri, per nevoja vetiakte dhe nga punonjesit, mbrojtjen nga zjarri dhe sherbime te tjera do te perdoret uje. Uje do te sigurohet me autobot nga vet shoqeria.

Lendet e para ndihmese qe do te perdoren ne kariere jane:

- Naftë dhe Vajra lubrifikant për mjetet e punës
- Uje per perdorim vetjak dhe sperkatje per eliminimin e pluhurave
- Panele Sanduici te gatshme qe do sherben si objekte sherbimi per zyra , garderobe etj
- Lende plasese per perdorim civil

g. informacion per lidhjet e mundshme te projektit me projekte te tjera ekzistuese perreth/prane zones se projektit

Perreth zones ku do te zhvillohet aktiviteti jan disa subjekte te licensuara per te njejtin aktivite me impiante thyerje dhe franksonimi t gurit e.

Zona nuk njihet si zone ku zhvillohen aktivitetet industriale. Ne zone ushtrojne aktivitetin edhe karia te tjera.

“ H&M MINING” PROJEKTE E KONSULENCE

NUIS: L62412026R

Blloku “Vasil Shanto”, Rruga, “Viktor Eftimiu” Pallati 1 shk.5, Ap 1, Tiranë

Tel. 00355672051830

E mail: dhuro_caushi@yahoo.com

J. Informacion lidhur me alternativat e marra ne konsiderate persai takon perzgjedhjes se vendodhjes se projektit dhe teknologjise qe do perdoret

Theksojme per organet vendim marrese, se mundesia e alternativave te marra ne konsiderat per perzgjedhjen e vendodhjes se projektit nga subjektet minerare ne teresi jane ne nivelin zero per keto arsye:

- Zona minerare dhe objekti percaktohet nga MEI me propozim te AKBN dhe shpallet ne planin tre vjecar dhe nji vjecar te Ministrise.
- Investitoret qe kryejne aktivite minerare jane para nje fakti te kryer per pjesmarrje ne tender te zonave minerarte te shpallura per konkurim.

Subjekti “Aurum Construction” sh.p.k eshte shpallur fitues i se drejtes per leje minerare shfrytezimi dhe me shkrese te MIE eshte njoftuar si i till

Sa me siper nuk eshte marr alternative tjeter per zhvillimin e aktivitetit per faktin se zona ka rezerva dhe subjekti ka investuar ne kete zone.

k. Perdorimin e lendeve te para gjate funksionimit, perfshire sasite e ujit te nevojshme , energjise, lendeve djegese dhe menyren e sigurimit te tyre

Ky aktivitet eshte aktivitet shfrytezimi i cili konsiston ne nxjerrjen e gurit gelqeror pra nuk perdor lende te para por siguron lende te pare per industrine e ndertimit. Uji perdoret vetem ne rastet per lagjen e territorit ne menyre qe te mos kete krijim te pluhurave gjate veprimtarise sidomos ne kohe te thate dhe me ere, kjo sasi uji sigurohet permes depozitave te ujit qe shoqeria siguron per kete qellim. Lendet djegese qe perdorin mjetet e transportit sigurohet ne pikat e furnizimit me karburant te licensuara per tregtimin e tij.

Lendet e para ndihmese te konsumuara per prodhim gur gelqeror te projektuar jane:

- Nafta sasia e nevojshme 0.22litra/m³ mineral
- Vajrat lubrifikante sasia e nevojshme 0.011litra/m³ mineral
- Uje 50m³ per te lagur nje siperfaqe 5000m²
- Amonit 0.35 kg/m³

l. Aktivite te tjera qe mund te nevojiten per zbatimin e projektit , si ndertim i kampeve apo rezidencave etj.

Zhvillimi i projektit nuk kerkon ndertimin e kampeve per qendrimin e punetoreve gjate kohes se shfrytezimit sepse numri i te punesuarve nuk eshte aq i madh sa per te ndertuar keto kampe per fjetje apo mensa sherbimi dhe gjithashtu nje pjese e te punesuarve jane nga zona perreth vendburimit qe do te shfrytezohet dhe punojne vetem me nje nderese ne dite.

Vepra inxhinierike qe do te ndertohen ose zgjerohen per shfrytezimin e gurit gelqerore nuk do te kete. Teknologjia e shfrytezimit te gurit gelqerore eshte e thjeshte konsiston ne coptimin e tyre,

“ H&M MINING” PROJEKTE E KONSULENCE

NUIS: L62412026R

Blloku “Vasil Shanto”, Rruga, “Viktor Eftimiu” Pallati 1 shk.5, Ap 1, Tiranë

Tel. 00355672051830

E mail: dhuro_caushi@yahoo.com

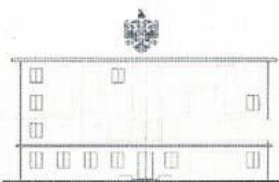
ngarkimin dhe transportindrejt destinacionit te kerkuar. Shfrytezimi do te behet ne siperfaqe me kariere.

m. Informacion per lejet dhe licensat e nevojshme per projektin te kerkuara nga legjislacioni ne fuqi si dhe institucionet kompetente per lejimin/licensimin e projektit

Shoqeria duhet te pergatise dokumentat per pajisjen me Leje Minerare per shfrytezimin e gurit gelqerore dhe shqyrtimin e dosjes nga AKBN-ja per pajisjen me leje shfrytezimi. Pjese e procedures per marrjen e lejes minerare eshte edhe pajisja me Deklarate Mjedisore si dhe Leje Mjedisore e Tipit B nga Ministria e Mjedisit.

k. kopje te lejeve, autorizimeve dhe licencave qe disponon zhvilluesi per projektin e propozuar , ne perputhje me percaktimet e bera ne legjislacionin ne fuqi, si dhe institucionet kompetente per lejimin/autorizimin/licencimin e projektit.

Njoftim Fituesi bashkengjitet si dokument i vecant



REPUBLIKA E SHQIPERISE
MINISTRIA E MJEDISIT

Nr. 5129 Prot.

Tiranë, më 22.06 2017

Nr. identifikues 426

ÇERTIFIKATË

Në mbështetje të Vendimit të Këshillit të Ministrave Nr. 122, datë 17.02.2011 Për një ndryshim në Vendimin Nr. 1124, datë 30.7.2008, të Këshillit të Ministrave, “Për miratimin e rregullave, të procedurave dhe kriterëve për pajisjen me certifikatën e specialistit, për vlerësimin e ndikimit në mjedis dhe auditimin mjedisor”:

Z. ADHURIM ÇAUSHI

Çertifikohet për hartimin e raporteve të vlerësimit të ndikimit në mjedis, për të kryer auditimin mjedisor, për hartimin e ekspertizave për probleme mjedisore dhe thirrjen si ekspert për të vlerësuar një raport të vlerësimit të ndikimit në mjedis ose rezultatet e një auditimi.

MINISTRI


Lefter KOKA



Numri serial: LN-3639-08-2017
NUIS/NIPT: L62412026R



LICENCË



MINISTRIA E ZHVILLIMIT
EKONOMIK, TURIZMIT,
TREGTISË DHE SËPËRMARRJES

Subjekti: Adhurim Caushi	Emërtimi përshkrues i veprimtarisë Veprimtaritë e ekspertizës lidhur me ndikimin në mjedis (Auditim mjedisor dhe ndikim në mjedis)
Adresa: Tiranë, TIRANË, Tiranë, Njësia Bashkiake nr 7, Rruga Ndre Mjeda, Rezidenca Eagle, Nr 3006	
Kodi: III.2.A (1+2)	
Data e lëshimit: 01/08/2017	
Kod tjetër: Afati i vlefshmërisë: Pa afat	
Kategoria	Kufizime specifike
Shërbime ekspertize dhe/ose profesionale lidhur me ndikimin në mjedis	Licenca ushtrohet sipas kufizimeve në legjislacionin në fuqi
Nënkategoria	Detyrime specifike
Veprimtaritë e ekspertizës lidhur me ndikimin në mjedis	Licenca ushtrohet sipas detyrimeve në legjislacionin në fuqi
Veprimtari specifike	Vendi i kryerjes së veprimtarisë
1. Ndikim në mjedis	Në të gjithë territorin e Republikës së Shqipërisë.
2. Auditim mjedisor	Nënshkrimi i sportelit:
Specialiteti	

Ky dokument mbetet pronë e Qendrës Kombëtare të Biznesit dhe duhet të kthehet në rast se ka ndryshim të ndonjë detaji ose ndërpritet detyrimi ligjor për të qenë personi i autorizuar.

“ H&M MINING” PROJEKTE E KONSULENCE
NUIS: L62412026R

Blloku “Vasil Shanto”, Rruga, “Viktor Eftimiu” Pallati 1 shk.5, Ap 1, Tiranë
Tel. 00355672051830

E mail: dhuro_caushi@yahoo.com