

PËRMBLEDHJE – JO TEKNIKE
AKTIVITETI ID.7.12 O PRODHIMI I KËPUCËVE

SUBJEKTI ITAL MEC SH.P.K

FIER LAGJJA 1 MAJI, RRUGA ENRIKO VEIZI, ISH NRTHAN.



Përshkrimi i instalimit.

Shoqëria “ITAL MEC ” sh.p.k. është regjistruar më 02.11.2006 pranë Qendrës Kombëtare të Regjistrimit në Tiranë me N.I.P.T K63502408U me objekt veprimtarie import – export dhe fabrikim këpucë, sandale dhe shapka, cisme, suprina.

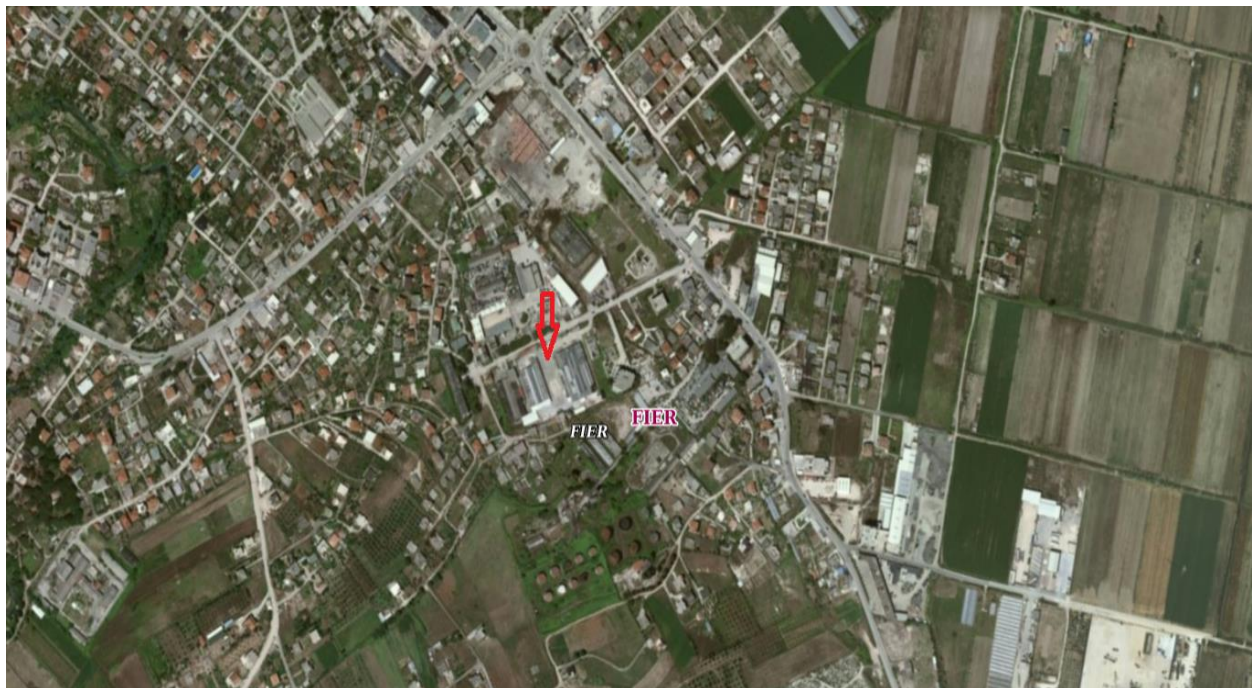
Objekti i veprimtarisë së shoqërisë është Prodhime këpucë (regjim fasson), të ndryshme, tregëti me shumicë dhe pakicë mallra industriale dhe ushqimore, import-export me shumicë dhe pakicë,etj.

Për vazhdimësinë e aktivitetit të mësipërm me parë kemi pasur kontrata me shoqëri italiane, nga Muaji Maj dhe ne vazhdim shoqëria ka lidhur kontrata me kompani shqiptare brenda vendit ku është si nenkontraktor i këtyre shoqërive.

Shoqëria “ITAL MEC” sh.p.k vendosi të fillojë këtë aktivitet në këtë zonë pasi:

Vendodhja e projektit.

Ortofoto e veprimtarisë.



Kordinatat e aktivitetit.

| Nr | X | Y |
|----|------------|------------|
| 1 | 4379073.79 | 4510274.08 |
| 2 | 4379105.62 | 4510191.65 |
| 3 | 4379203.49 | 4510227.79 |
| 4 | 4379169.49 | 4510316.12 |

Proçesi i punës:

Shoqëria “ ITAL MEC “ sh.p.k prodhon produkte si suprina, Shapka, Sandale,këpucë e cisme të përfunduara dhe gjysëm të përfunduara , kjo ne bazë të kërkesës së klientit.

Procesi i prodhimit kalon ne keto faza.

- 1) Magazinimi lendes se pare (
 - a).Magazine lekure, foder, sintetik dhe aksesore
 - b) Magazine Mastici
 - c) Magazine shoje
 - d) Magazine kuti
- 2) Reparti i prerjes se lekures, foderes dhe sintetikut per suprina (Trancia te vogla 42 cope dhe trancia te medha 4 cope, Makina kambrimi 5 cope, Makina ripiegimi 4 cope)
- 3) Reparti i pergatitjes (makina skajimi 13 cope, Ripiegatrice 4 cope,Ripiegatrice sottopiedi 3 cope, Makina sbasimi te lekures 2 cope, makine zbasimi te pllakave te trancave 1 cope
- 4) Qepja e suprinave (makina qepese 50 cope, makina e vendosjes se majes se kepuces 5 cope,makina e vendsosjes se perforcuesit 5 cope, Makina vulosje 6 cope, makina e vensosjes se pjeses se mbrapme te suprines 5 cope, Makina e vendsojes se nastros 4 cope.
- 5) Montimi (Premonta 3 cope, Kalciera 3 cope, Furra 4 cope, Frigorifera 3 cope, Presa 7 cope, Makina zmerilimi 3 cope, Fona 8 cope, Makina hekurosje 2 cope, furca pastrimi 1 cope, kambratrice me gome 2 cope, Ngjeshese take 2 cope, Rrahese e thembres 2 cope, Furra aktivizues per masticin 3 cope, Ngrohese puntali 5 cope, Çekiça pneumatik 3 cope
- 6) Amballazhimi (vendosja ne kuti e produktit te gatshem)

Disponojmë makinat prerëse të lëkurës dhe astarit, makinat qepëse dhe 3 manovi (transportier), makineritë e montimit, 3 manovi (transportier) dhe 3 transportier reparti i përgatitjes dhe magazina e lëndës së parë .

Kapaciti prodhues në dite do të jetë :

Shapka,sandale : 2000-2500 pale

Kepuce,cisme 1500-1600 pale

Kapaciteti prodhues në muaj është :

Shapka, sandale : 50.000-55000 palë

Këpucë, cisme 46800- 48000 palë

Ky kapacitet prodhues është për produktin e përfunduar.

Lista e makinerive

| Nr | Emertimi | Sasia cope |
|----|---|------------|
| 1 | Trancia te vogla (makina prerese te lekures, foderes, astarit, llastikut, kartonit) | 42 |
| 2 | Trancia te medha (makina prerese te perforcuesit sintetikut, gomes) | 4 |
| 3 | Makineri skajimi per hollimit te lekures | 13 |
| 4 | Makineri ripiegimi te suprines(palosje) | 4 |
| 5 | Makineri ripiegimi soleti | 3 |
| 6 | Rifilatrice | 4 |
| 7 | Çekiça elektrik | 7 |
| 8 | Makineri per sevea | 2 |
| 9 | Makineri per sbasimin e lekures | 2 |
| 10 | Makineri per sbasim pllakash | 1 |
| 11 | Kompresor ajri | 3 |
| 12 | Djegese fijesh | 7 |
| 13 | Makina qepese te ndryshme | 50 |
| 14 | Makineri e vendosjes se majes se kepuces | 5 |

| | | |
|----|---|---|
| 15 | Makineri e vendosjes se Perforcuesit | 5 |
| 16 | Kambratrice | 5 |
| 17 | Makineri vulosje | 6 |
| 18 | Makineri per vendosjen e pjeses se mbrapshme te kepuces | 5 |
| 19 | Makineri per Nastron | 4 |
| 20 | Premonta | 3 |
| 21 | Kalciera | 3 |
| 22 | Furra | 4 |
| 23 | Frigorifera | 3 |
| 24 | Presa | 7 |
| 25 | Zmerilatrice | 3 |
| 26 | Makina fshirese | 7 |
| 27 | Fona | 8 |
| 28 | Makina hekurosje | 2 |
| 29 | Makineri me furca pastrimi | 2 |
| 30 | Makineri per vendosjen e takes | 2 |
| 31 | Kambratrice me goma | 2 |
| 32 | Ngjeshese take | 2 |
| 33 | Rrahese e thembres | 2 |
| 34 | Furra aktivizues per masticin | 3 |
| 35 | Makineri ravivante | 1 |
| 36 | Ngrohese majes se kepuces | 5 |
| 37 | Çekiça pneumatik | 3 |

IDENTIFIKIMI I NDIKIMEVE NË MJEDIS DHE MASAT PËR MINIMIZIMIN E TYRE

Mjedisi është gjithmon i prekur nga veprimtaritë e ndryshme që ushtrohen në të, por ndikimi mund të jetë i ndryshëm, kjo është e lidhur ngushtë me vetë llojin e veprimtarisë e cila mund të ketë impakt të drejtpërdrejtë, të tërthortë, të rëndësishëm apo mesatar i pranueshëm. Një nga objektivat e këtij raporti është identifikimi i ndikimeve të mundshme që mund të shkaktohen në mjedis nga ky aktivitet në tërësi. Identifikimi i ndikimeve të mundshme në mjedisin e kësaj zone do të vlerësohen në njërin prej fazave kryesore; faza e operimit, pasi aktiviteti është ekzistues dhe ndikimi në mjedis do të jetë vetëm gjatë ushtrimit të aktivitetit. Nuk marrin në konsideratë fazën pas përfundimit të veprimtarisë pasi ky aktivitet do të vazhdoj i tillë dhe pas shumë kohësh. Disa prej ndikimeve kryesore që janë

vlerësuar si të mundshme janë paraqitur si më poshtë. Efektet e mundshme nga aktiviteti që ushtrohet do të vlerësohen në mënyrë të përgjithshme në kërkesën për leje mjedisi Tipi B.

Impakti në mjedis

Cilësia e ajrit

Ndikimet kryesore në këtë fazë mund të vijnë nga pajisjet operuese gjatë procesit të punës. Ku nga vënia në punë e pajisjeve të punës si: makineritë prerëse dhe ato qepëse emetohen gaze të pakta në ajër në ambjentet e brendshme të kësaj fabrike, edhe pse këto emetime janë në nivele të papërfillshme për të shmangur dëmtimet që mund të shkaktohen në aparatet e frymëmarrjes së personave që janë të punësuar aty, është vendosur sistem ventilimi.

Zhurmat dhe vibrimet

Zhurmat që prodhohen vijnë kryesisht nga proceset e punës që kryhen në këtë aktivitet, nga makinat qepëse. Këto zhurma janë të ndjeshme vetëm në brendësi të repartit. Niveli është i tillë që nuk dëgjohet në ambjentet e jashtme të kabanonit. Niveli i zhurmës nuk është problematik as në ambjentet e brendshme, punonjësit nëse duan mund të përdorin mjetet mbrojtëse për shqisat e dëgjimit.

Mbetjet

Gjatë zhvillimit të aktivitetit të subjektit gjenerohen mbetje :

- 1) Mbetje që dalin nga veprimtaria e zhvilluar të cilat fillimisht cohen në doganë për rakordim dhe më pas në landfill.
- 2) Mbetje urbane nga aktiviteti human të cilat grumbullohen dhe hidhen në kontenerët e mbetjeve urbane të zonës. Ato nuk përbëjnë rrezik për ndotjen e tokës apo të mjedisit ku hidhen dhe për këtë arsye konsiderohen mbetje të parrezikshme.

Shkarkime në ujë

Ky aktivitet nuk përdor ujin gjatë proceseve të punës. Nuk ka shkarkimetë ujërave teknologjike në mjedisin përreth. Mund të përmendim vetëm ujërat higjienosantare të ambienteve të tualeteve dhe të larjes e pastrimit të ambienteve të punës. Këto ujëra shkarkohen në sistemin e kanalizimeve të zonës.

Ndikimi në tokë

Proceset e punës nuk ndikojnë në tokë për shkak të ambienteve të përshtatshme e bashkëkohore, kapanone të mbuluara, të shtruara me pllaka.

Masat që duhen konsideruar për të minimizuar ndikimin në mjedis janë :

→ Duhet të tregohet kujdes në respektimin rigoroz të kushteve teknike në fabrikë për të reduktuar mundësitë e rënies së zjarrit në objekt dhe avaritë në sistem duke shmangur kështu dëmtimet në mjedisin e zonës përreth.

→ Lidhur me mbetjet e grumbulluara duhet që shoqëria të bëj trajtimin e herëpashershëm të tyre që mos të grumbullohen për periudha të gjata kohore në ambientet e brendshme të fabrikës.

→ Sasia depozituese e mbetjeve të mos i kalojë volumet e parashikuara në mënyrë që situata të jetë e kontrollueshme dhe të mos dëmtoj instalimin.

→ Të zbatohet projekti i mbrojtjes nga zjarri në mënyrë që të minimizohen rreziqet për jetën e punonjësve dhe mjedisin përreth.

→ Punonjësit të jenë të trajnuar paraprakisht dhe të jenë vazhdimisht në mbikqyrjen e drejtuesit teknik gjatë proceseve të punës. Punimet e mirëmbajtjes të kryhen në përputhje me kushtet teknike të punës.

→ Të mirëmbahet brezi i pemëve përgjatë murit rrethues të pronës, në mënyrë që të reduktoj impaktin në peisazh.

Masa të tjera lehtësuese ,për funksionimin eficient dhe të sigurtë të punës në aktivitetin e furnizimit për mbushje gazi dhe karburant:

→ Të kujdeset për mbarëvajtjen e aktivitetit, si dhe punonjësitë që punojnë nën mbikëqyrjen e drejtuesit teknik.

→ Të rehabilitohen ambjentet e jashtme të aktivitetit për një mjedis të pastër dhe sa më estetik.

→ Të mirëmbahen mjediset e gjelbëruara në mënyrë të përhershme dhe të mbillen edhe bimë dekorative autoktone në kushte artificiale për të rritur koeficientin e gjelbërimit.

→ Të vendosen kontenier për mbajtjen pastër të ambjenteve nga mbetjet urbane për numrin e punonjësve.

→ Investitori të respektojë detyrimet e vendosura në Lejen Mjedisore që do të miratohen nga AKM.

→ Subjekti të jetë në dijeni dhe të azhornohet për kuadrin ligjor për mjedisin dhe ndryshimeve të tij.

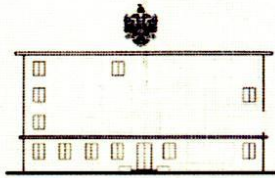
→ Subjekti të respektojë dhe zbatojë kushtet teknike në objekt për mbrojtjen nga zjarri dhe të krijoj infrastrukturën e nevojshme për zjarrëfikset.

Përgatiti Raportin;

Green-Studio

Ing Ervis MALAJ





REPUBLIKA E SHQIPERISE
MINISTRIA E MJEDISIT

Nr. 4935 Prot.

Tiranë, më 22.06 2017

Nr. identifikues 361

ÇERTIFIKATË

Në mbështetje të Vendimit të Këshillit të Ministrave Nr. 122, datë 17.02.2011 Për një ndryshim në Vendimin Nr. 1124, datë 30.7.2008, të Këshillit të Ministrave, "Për miratimin e rregullave, të procedurave dhe kritereve për pajisjen me certifikatën e specialistit, për vlerësimin e ndikimit në mjedis dhe auditimin mjedisor":

Z. ERVIS MALAJ

Çertifikohet për hartimin e raporteve të vlerësimit të ndikimit në mjedis, për të kryer auditimin mjedisor, për hartimin e ekspertizave për probleme mjedisore dhe thirrjen si ekspert për të vlerësuar një raport të vlerësimit të ndikimit në mjedis ose rezultatet e një auditimi.

MINISTRI

Lefter KOKA





REPUBLIKA E SHqipërisë
 MINISTRIA E ZHVILLIMIT
 EKONOMIK, TURIZMIT,
 TREGTISË DHE SIPËRMARRJES

LICENCË



| | |
|--|-------------------------------|
| LN-9472-04-2015 | NUJS/NIPT: L51607502C |
| Subjekti: Ervis Malaj | |
| Adresa: Durrës, DURRES, Durrës, Lagjia 7, ruga Hajdar Demiri, pallat 8-katësh, zona kadastrale 8512, nr pasurisë 5/192, kati i parë. | |
| Kodi: III.2.A (1+2) | Kod tjetër: |
| Data e lëshimit: 12/02/2016 | Afati i vlefshmërisë: Pa afat |
| Kategoria | |
| Shërbime ekspertize dhe/ose profesionale lidhur me ndikimin në mjedis | |
| Nënkategoria | |
| Veprimtarë e ekspertizës lidhur me ndikimin në mjedis | |
| Veprimtari specifike | |
| 1. Ndikim në mjedis 2. Auditim mjedisor | |
| Adresa Durrës, Durrës, Durrës, Lagjia 7, ruga Hajdar Demiri, pallat 8-katësh, zona kadastrale 8512, nr pasurisë 5/192, kati i parë. | |
| Specialiteti | |
| Kategoria Shërbime ekspertize dhe/ose profesionale lidhur me ndikimin në mjedis | |

| |
|---|
| Emërtimi përshkrues i veprimtarisë Vlerësim i ndikimit në mjedis dhe auditim mjedisor |
| Kufizime specifike Licenca ushtrohet sipas kufizimeve në legjislativonin në fuqi |
| Detyrime specifike Licenca ushtrohet sipas detyrimeve në legjislativonin në fuqi |
| Vendi i kryerjes së veprimtarisë Në të gjithë territorin e Republikës së Shqipërisë |

Nënshtkrimi i sportelit: SHUKIT TRASKA



Veprimtari i shprehur në tabelën e mëposhtme është i referuar në ligjin për licencimin dhe ushtron veprimtarinë e shprehur në tabelën e mëposhtme.