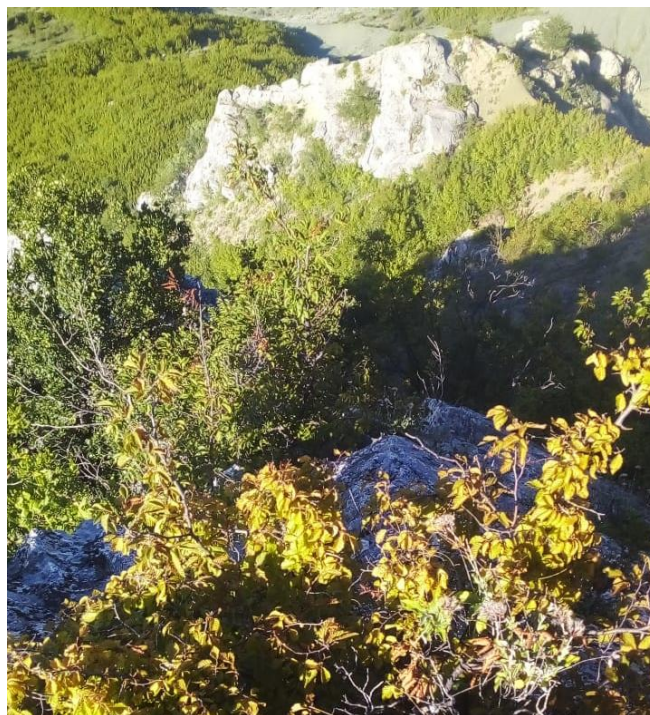


**PERMBLEDHJE JOTEKNIKE E  
VLERESIMIT TE NDIKIMIT MJEDISOR  
PER AKTIVIETIN  
SHFRYTEZIM I MINERALIT TE GURIT GELQEROR  
I MERMERIZUAR,  
NIKOLLARE , SKRAPAR QARKU BERAT**

*(Sipas Shtojces 1 te Ligjit nr.10 440 date 07.07.2011 “Per vleresimin e ndikimit ne mjedis, i ndryshuar, shtojca 1 , pika 19: Guroret dhe minierat sipërfaqesore, ku sipërfaqja e vendit është mbi 0.5 hektare. Procedure e thelluar e Vleresimit te Ndikimit ne Mjedis”*

**Shtojca 1, Kodi është 19**



**Vendndodhja e ushtrimit te aktivitetit : *Zona nr. 154/8, Objekti « Nikollare » , Skrapar***

**INVESTITOR :** “STONE ALBANIA” Shpk

**PROJEKTUES :** H&M MINING » PROJEKTE E KONSULENCE

*Hartoi: Ing. Adhurim Çausi*

*Ekspert VNM/ Certificate Nr. 5129 Prot. Nr. Identifikues 426*

*Tirane , 2022*

## **PERMBAJTJA**

- a)Pershkrim i shkurter i mbuleses bimore te siperafes ku propozohet te zbatohet projekti, shoqeruar me foto**
- b)Informacion per pranine e burimeve ujore ne siperafen e kerkuar nga projekti dhe ne afersi te saj**
- c)Nje identifikim te ndikimeve te mundshme negative ne mjedis te projektit, perfishire ndikimet ne biodiversitet, toke, uje, ajer.**
- d)Nje pershkrim te shkurter per shkarkimet e mundshme ne mjedis te tilla si , ujera te ndotura, gaze dhe pluhur, zhurme, si dhe prodhimin e mbetjeve**
- e)Informacion per kohezgjatjen e mundshme te ndikimeve negative te identifikuara**
- f) Te dhena per shtrirjen e mundshme hapesinore te ndikimit negative ne mjedis, qe nenkupton distancen fizike ngavendodhja e projektit dhe vlerat e ndikuara qe perfishihen ne te**
- g)Mundesine e rehabilitimit te mjedisit te ndikuar dhe mundesine e kthimit te siperafes te mjedisit te ndikuar ne gjendjen e meparshme, perfishire edhe token bujqesore , si dhe kostot financiare te peraferta per rehabilitimin**
- h)Masat e mundshme per shmangien dhe zbutjen e ndikimeve negative ne mjedis**
- i) Ndikimet e mundshme ne mjedisin nderkufitar ( nese projekti ka natyre te tille)**

**1. Konsiderata të përgjithshme per subjektin**

- a) *Të dhëna mbi subjektin , që ka aplikuar për marrje leje minerare shfrytëzimi*
- b) Emri i subjektit sipas regjistrimit në QKB “STONE ALBANIA”shpk;
- c) Zona minerare me numur identifikues 154/8 për të cilën kërkohet leja minerare e shfrytëzimit dhe që përfshihet në planin vjetor **për vitin 2021**;
- d) Lloji i mineralit për të cilin kërkohet dhënia e lejes blloqe gelqerori i mermerizuar ;
- e) Emri dhe mbiemri i administratorit të subjektit aplikues për leje minerare sipas regjistrimit të QKB Muslli Kapaj.
- f) Adresa e selisë së subjektit sipas regjistrimit në QKB: Adresa: Lagja :” Lagja :” Kushtrimi”Rruga Arkobaleno ne teritorin e ish serave
- g) Nr i telefonit /faksit Cel 0692032359
- h) Emri i njësisë vëndore ku përfshihet zona e kërkuar rrethi ish komuna Nikollare Skrapar, Qarku Berat;

## **HYRJE**

Zona minerare e hapur per te cilen subjekti aplikon per tu pajisur me leje minerare shfrytezimi jepet per **"Karrierat per qellime publike vendore dhe kombetare"** te parashikuara ne Ligjin 10304 date 15.07.2010 "Per sektorin minerar ne Republiken e Shqiperise", i amenduar

Subjekti **"STONE ALBANIA"**shpk; është një shoqëri vendase me aktivitet disavjeçar ne vendin tone ka një eksperiencë disa vjeçare në fushën e shfrytezimit tregetise se materialeve te ndertimit te shfrytezimit te gurit gelqeror masive dhe dhe blloqeve te gelqerorit te mermerizuar , Kjo shoqeri ka pasur dhe ka aktivitet minerar shfrytezimi prej disa vitesh per shfrytezimin gelqeroroit te mermerizuar ne zonen e Lumit te Vlores dhe ka mundësi financiare për realizimin e investimeve të parashikuara për kryerjen e aktivitetit minerar të shfrytëzimit të gelqerorit në objektin e kërkuar për marrjen e lejes mierare të shfrytëzimit

Shoqeria "STONE ALBANIA" sh.p.k., referuara "Kontrates se Nenspermarrjes ", Nr 3491 Prot, date 23.11.2021, nenshkruar midis Fondit Shqiptar te Zhvillimit dhe shoqerise "FUSHA" sh.p.k , per objektin "i) Permiersim i integruar i qytetit te Beratit /Paketa 2 ( Antipatrea +Iliaz Vrioni+ Sinjalistike) dhe ii) Zvernec -Narte dhe Ujrat Termale te Benjes si dhe kontrates se nensipermarjes " Furnizim me Gure" date 26.07.2022 lidhur midis shoqerise " FUSHA" sh.p.k dhe shoqerise "STONE ALBANIA" sh.p.k kerkon te pajiset me leje minerare shfrytezimi

**.Bazuar ne nenin 22 " Karrierat per qellime publike vendore dhe kombetare " dhe nenin 23 " Leje shfrytezimi te karrierve per qellime publike vendore dhe kombetare" te Ligjit nr 10304, date 15.07.2010 " Per sektorin minerar ne Republiken e Shqiperise " i ndryshuar shoqeria " STONE ALBANIA" sh.p.k i eshte drejtuar Ministrise se Energjise dhe Industrise me kerkesen per tu pajisur me leje minearre shfrytezimi , minerali gelqeror i mermerizuar , per prodhimin e materialeve te nevojshme ne sherbim te kontartes te sipercituar. Sa me siper duke marre parasysh interesin e qeverisjes vendore per projektin, objektivat e zhvillimit ekonomik te rrajonit dhe vendit, planifikimin e territorit dhe detyrimete ligjore kontraktuale per lehtesimin ne ushrimin e veprimtarise minerare, ne rast se kjo veprimtari minerare eshte me interes te veçante publik e kombetar dhe bazuar ne ligjin Nr 10 304 , date 15.10.2010" Per sektorin minerar ne Republiken e Shqiperise" i ndryshuar , VKN Nr 942, date 17.11 2010" Per miratimin e proceduarve dhe dokumentacionin per marrjen e lejeve minerare ne zonat e hapura " shoqerise " STONE ALBANIA " sh.p.k me shkresen me Nr 5870/1 Prot date 22.08.2022 i eshte dhene e drejta te aplikojte prane Qendres Kombetare te Biznesit per tu pajisur me leje minerare shfrytezimi ne zonen e hapur nr 154/8 ne objektin e quajtur " Nikollare" Shoqeria " STONE ALBANIA " sh.p.k te aplikojte prane Qendres Kombetare te Biznesit ne respekt te plote te kushteve te VKM nr 942, 17.11.2010 " Per miratimin e procedurave dhe te dokumentacionit per marrjen e lejeve minerare ne zonat e hapura".**

Zona minerare që kërkohet për marrjen e lejes minerare të shfrytëzimit është e përcaktuar në planin tre vjeçar si dhe në planin vjetor të vitit 2021 dhe e publikuar si zone e hapur. Zona ka një sipërfaqe prej 19.4 ha, një sasi rezervash gjeologjike, qe mendohen te preken nga shfrytezimi, per tre vjet eshte 0.45 milion m<sup>3</sup> nga te cilat 62420 m<sup>3</sup> gure gelqerore masiv;

Ekipi teknik i kompanisë përbehet nga :

1. Ing **Rigers Hosaj**;me profesion ing miniere me eksperiencë në punë prej mbi 20 vitesh me specializim të veçantë në fushën e shfrytezimit nentokesor dhe siperfaqesor te mineraleve te ngurta;
2. Ing **Lorenc Çekiçi** me profesion ing marksheder me eksperiencë në punë prej 22 vitesh me specializim të veçantë në fushën e drejtimit te punimeve topografike , rikonstruksionit,

restaurimeve dhe prodhimit te materialeve qe perdoren ne industrine ndertimit si dhe materialeve decorative ;

3. **Ekonomist**, me eksperiencë në punë prej mbi 25 vitesh me specializim të veçantë në fushën e kerkimit zbulimit te mineraleve te ngurta, te hidrogeologjise dhe shfrytezimit te materialeve te ndertimit dhe gureve dekorative;

## **2 Baza ligjore mbi të cilën subjekti kërkon të hartohet projekti si:**

a) VKM Nr 364, datë 04.08.2011, “ Për për përcaktimin e kriterëve të vlerës minimale të zonës së lejuar minerare dhe të vlerës minimale të investimit e të prodhimit për një leje minerare” Aneksi 2 I këtij vendimi “ Tabela për përcaktimin e vlerës minimale të sipërfaqes së zonës së lejuar të shfrytëzimit ose kërkim-zbulim-shfrytëzimit vlerën minimale të investimit për realizimin e prodhimit minimal vjetor për lejet minerare të shfrytëzimit ose kërkim-zbulim-shfrytëzimit sipas grupeve të mineraleve”

Për sa më sipër sipërfaqja e zonës së kërkuar për leje shfrytëzimi është më e madhe se vlera minimale e caktuar ne VKM Nr 364, datë 04.08.2011 e sipërcituara rreth 19.4 ha nga 2 ha, vlera e prodhimit prej **15000 m<sup>3</sup>/vit** është më e madhe se ajo e përcaktuar në aneksin përkatës prej 1000 m<sup>3</sup>/vit gjithashtu dhe investimet janë **34.7** milion leke ndërsa shuma e përcaktuar në tabelën përkatëse të aneksit 2 të VKM Nr 364, datë 04. 08.2011 është 28 milion leke.

VKM Nr 942, datë 17.11.2010, VKM nr 942, 17.11.2010 ” Per miratimin e procedurave dhe te dokumentacionit per marrjen e lejeve minerare ne zonat e hapura” perkatesisht pika d), dh, e),ë), f) dhe te gjitha nenpikave te rubrikave te veçanta nen keto pika

**Parametrat e pritshem të aktivitetit minerar do te jene: kapaciteti vjetor 15000 m<sup>3</sup>/vit me një jetëgjatësi 3 vjet dhe me një ekip punonjësish prej 21 specialistësh të fushave të ndryshme sipas proceseve te punës;**

### **a) Peshkrim I shkurter I mbuleses bimore te siperfaqes ku propozohet te zbatohet projekti, shoqeruar me foto**

Per nga origjina , perberja dhe vecorite gjeobotanike bimesia e Shqiperise ben pjese ne nenzonen floristike mesdhetare e cila perfshihet ne nje njesi me te madhe, ne zonen holarktike. Ndikim te madh ne zhvillimin e flores mesdhetare ushtroi ftohja e pergjithshme e klimes ne periudhen e pleistocenit dhe akullzimi i fuqishem qe pasoi ate. Tiparet karakteristike te bimesise mesdhetare si per sa i perket vecorive gjeobotanike ashtu edhe perberjes morfologjike dhe shtrirjes vertikale te saj, jane karakteristike edhe per bimesine e vendit tone. Por kushtet konkrete te zhvillimit, sidomos te klimes dhe te relievit kane percaktuar edhe vecorite origjinale te flores se Shqiperise.

E gjithe kjo pasuri floristike i detyrohet vecorive te evolucionit paleogjeografik te Shqiperise dhe sidomos larmise se madhe te klimes, copetimit te theksuar te relievit dhe formave te shumellojshme te tij, formacioneve te shumta shkembore ( gelqerore, magmatike, terrigjene) etj.

Fitocenozat e bimesise barishtore shume te larmishme nga perberja e llojeve, gjenden ne te gjitha zonat fitoklimatike te Shqiperise. Megjithese fitocenozat barishtore nga ana e fizionomise ne pergjithesi duken relativisht te peraferta, ato ndryshojne midis tyre nga perberja floristike ne varesi te faktoreve ekologjike. Me perjashtime te pakta, gati ne te gjitha fitocenozat dhe bashkeshoqerimet barishtore gjenden perfaqesues te familjes graminore ( Graminaceae).

Mbulesa bimore eshte e tipit mesdhetar , perfaqesohet kryesisht nga shkurre mesdhetare te tipit te makjeve, me gjelberim te perhershem e gjetherenese. Bimet kryesore qe rriten pergjate lugines se Shushices jane, Xina( pistacia lentiscus L.), mare ( arbutus unedo L.), Shqopa ( erika arborea L.) etj.

Bimesia barishtore ne kete tip vegjetacioni perfaqesohet nga llojet: Viola alba Bess, cyclamen hederifolium ait, dactylis glomerata L, linum bienne Miller, Brixa maxima L, etj

Zona e shkurreve mesdhetare ndjek nje ligjesi te caktuar: kufiri i siperme vjen e ngrihet ne menyre graduale nga veriu ne jug . Ne zone ajo ngjitet deri ne 200 m lartesi mbi nivelin e detit. Nga shkurret me gjethe gjithmone te blerta qe bejne pjese ne ndertimin e makjes me karakteristike jane :

### **Mareja ( Arbutus unedo L.)**

zakonisht shkurre te perherblerta , gjethet te kembyera , me bishtak. Lulet 5- pjeseshe , ne melthe skajore me brakte. Nenpetlat te kunderngjitura ne baze. Kurora ne trajte qesje me vriguj te sperveshur, renese. Theke 10, me fije leshtore. Frutat e saj mblidhen nga komuniteti i zones per prodhimin e pijeve alkoolike.

### **Shqopa (erika arborea)**

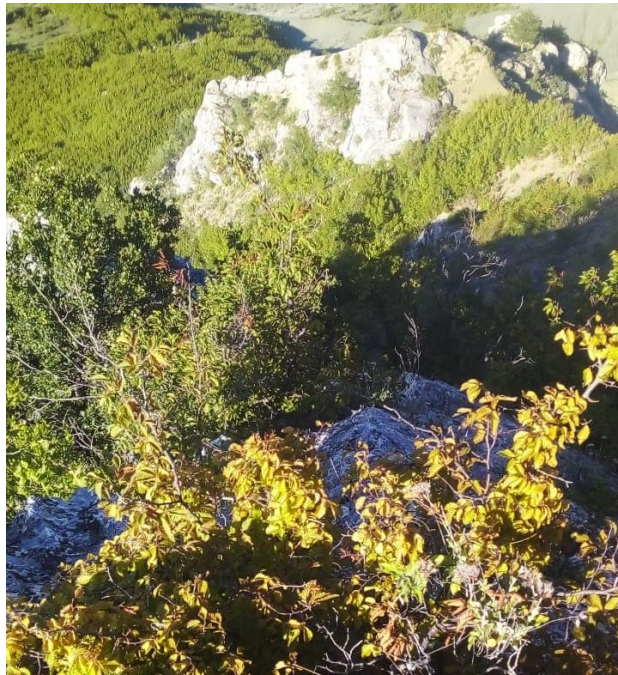
shkurreza ose shkurre perherblerta. Gjethet qerthullore, vizake. Lulet 4- pjeseshe. Nenpet;lat te lira, te gjelbra ose si ne ngjyre trendafili, me te shkurtra se kurora. Kurora cilindrike ose kampanore, me vrihuj me te shkurter ose te barabarte me gypin, e qendryshme ne fryt.

### *Gjineshtra ( Spartium junceun)*

Shkurre ose shkurreza me gjemba ose pa gjemba. Gjethet te thjehsta ose me tri gjetheza. Lulet ne vile ose lemshuke sqetullore, rrale te vetmuara. Kupa dybuzore, buza e siperme e care dysh, e poshtmjia me tri dhembe. Kurora e verdhe. Nga komuniteti perdoret edhe per thurje shportash artistike.

### *Shkoze (carpinus)*

Drure ose shkurre me lekure te lemuar te perhime. Sythat majemprehte me melluga te hsumta. Gjethet ne kohen e lulezimit ne zhvillimin e siper. Fryti me peshtjelle te vrigulluar ose te dhembeuar. Gjethet e saj jane ushqim kryesor per blegtorine.









Persa i perket flores ne zonen ku do te shfrytezohet sic shihet edhe nga fotot ajo paraqitet pjeserisht e zhveshur. Vende –vende shfaqen perfaqesues te familjes graminore dhe shkurre te cilat nuk gezojne status te vecante mbrojtje dhe kane gjetur kushtet e pershtatshme per tu rritur ne kete zone si drita, lageshtia , perberja e tokes etj.

## **b) Informacion per pranine e burimeve ujore ne sipërfaqen e kerkuar nga projekti dhe ne afersi te saj**

Per nga pikpamja hidrologjike dhe hidrografike objekti i kerkuar ndodhet ne kushte te mira. Nuk ka burime natyrale ujërash. Eksperienca e meparshme e shfrytezimit te tij ka treguar se ne zone nuk jane takuar ujëra nentokesore dhe burime te perhereshme me perjashtim te rreshjeve te ndryshme atmosferike. Sic u permend me siper vendburimi perfaqeson nje strukture monoklinale ne formen e nje kodre plotesisht te drenuar dhe nuk ka permbajtje ujerash ne te. Duke gjykuar nga topografia e terrenit, ndertimi gjeologjik i rajonit, topografia e zones se objektit dhe te dhenat hidrogjeologjike te mara nga punime te tjera te kryera ne teren per qellime te ndryshme, mund te themi se kushtet hidrogjeologjike jane te thjeshta. Dallohen kryesisht ujra te çarjeve, debiti i te cilave varet nga reshjet atmosferike dhe nuk perben ndonje problem te rendesishem per shfrytezimin e objektit.

Nga pikpamja hidrografike, objekti nuk kufizohet me perrenj apo proska te vogla.

Prania e ujrave te rreshjeve nuk veshtireson kushtet teknike te shfrytezimit te objektit.



Pamje gjate veres e perroit ne afersi te zones

## **c) Nje identifikim te ndikimeve te mundshme negative ne mjedis te projektit, perfishire ndikimet ne biodiversitet, toke, uje, ajer.**

*Ndikimet ne biodiversitet*

Duhet theksuar se sipërfaqja qe do te shfrytezohet eshte kurrizore kodre . Aktiviteti shfrytezimit me kariere prek perkohesisht peizazhin ekzistues dhe topografine e saj per gjate kryerjes se aktivitetit .

Me masat qe do merren per rehabilitimin e saj, gjelberimin me bime qe rriten ne zone, gjate shfrytezimit dhe ne mbyllje te aktivitetit , peizazhi dhe topografia e zones do te permiresohet dukshem do te krijohet nje ambjent panoramik i kendshem per syrin e njeriut dhe shlodhes.

Dëmtimi i vegjetacionit bimor, sidomos gjatë hapjes se karieres dhe shfrytezimit te shkalles se pare dhe te dyte është faktor negativ. Rruga eshte ekzistuese duke qen se shoqeria shfrytezon kete objekt prej disa vitesh.

Zona qe do te shfrytezohet nuk ka bimesi te larte eshte plotesisht e zhveshur dhe vende- vende rriten shkurre ku lartesia nuk i kalon 0.5 m dhe ne vende te tjera eshte shfaqje shkembore.

Nga ky aktivitet nuk demtohet flora dhe fauna e rrezikuar e percaktuar ne VKM nr. 804. dt. 4.12.2003 dhe e listuar ne urdherin e Ministrit nr. 146,dt.8.5.2007 Nga subjekti ne zbatim te projektit do te merren masa qe zona ne shfrytezim te jete gjithmone e kufizuar dhe te rehabilitohet duke u pyllzuar. Ndersa per te menjanuar erozionin nga ujerat e rreshjeve atmosferike ne skarpaten e siperme te shkalleve do te ndertohen kanale dhe kuneta qe ujerat te drejtohen ne zona qe nuk demtojne token, gjithashtu sheshet e shkalleve te karieres do te hapen me pjerresi nga skarpata e shkalles qe ujerat te rrjedhin ne drejtimin e duhur.

Zona e kerkuar per shfrytezim nuk përfaqëson zone me rëndësi të veçantë dhe për këtë arsye nuk është parashikuar sipas Strategjisë për “Ruajtjen e Biodiversitetit dhe Planit të Veprimit si Zonë e Mundëshme” për tu shpallur “Peizazh i mbrojtur”.

#### *Ndikimet ne toke*

Zhvillimi i aktivitetit nuk ka shkarkime ndotese ne toke, ne vendet e caktuara ne projekt (depozitat e sterileve) parashikohet depozitimi i materialit te paperdorshem dhe perpunimi i tij me toke vegjetale per te mundesuar mbjelljen e bimeve dhe pemeve karakteristike te zones gjate fazes se rehabilitimit. Dherat e depozituara ne damba nuk permbajne elemente kimik ndotes per token, do te perpunohen me dhera te pasuruara me humuse, do te transportohen dhe shperndahen ne sheshet e shkalleve me trashesi mbi 20 cm dhe do te pyllzohen me bime qe rriten ne zone per gjelberimin e saj. Gjithashtu mbetjet e krijuara ne kariere nga veprimtaria humane e punonjesve ose nga proceset e punes do te trasportohen ne sheshin e depozitimit te miratuar nga pushteti vendor.

#### *Ndikimet ne uje*

Ne procese teknologjike te shfrytezimit te gurit gelqerore me kariere nuk do te perdoret uji. Aktiviteti do te prodhoj gur gelqeror i cili do te sherbeje si lende e pare ne industrine e ndertimit. Ne dite me rreshje ne kariere nuk punohet, nje nder arsytet eshte se guri gelqeror me prezence uji varferohet.

Ujerat e shiut do te sistemohen permes hapjes se kunetave dhe kanaleve per drenazhim dhe disiplinimin e ujerave te rreshjeve atmosferike.

#### *Ndikimet ne ajer*

Zhvillimi i aktivitetit do te sjell emetime te pluhurave ne mjedis gjate shfrytezimit te karieres, burime te tjera ndotese per ajrin nuk do te kete. Pajisjet qe do te perdoren per shfrytezimin dhe transportin e

gurit gelqerore do te jene bashkohore dhe ne gjendje te mire teknike ne menyre qe te shmangen emetimet nga djegia e lendeve djegese qe ato perdorin.

Shfrytezimi gurit gelqeror me kariere eshte nje proces i thjeshte pune me nxjerrje te blloqeve, ngarkim te prodhimit me eskavator dhe transport me kamione. Meqenese nuk do te perdoren ne procesin e shfrytezimit lende te demshme, nuk do te kete shkarkime te lendeve kimike te demshme per mjedisin ne ajer, toke dhe uje. Siperfaqja qe do t'i nenshtrohet shfrytezimit nuk eshte toke bujqesore produktive. Ushtrimi i aktivitetit ne kete siperfaqe nuk ndikon negativisht ne cilesine dhe sasine e tokes bujqesore. Tokat bujqesore ndodhen jasht zones ku do te kryhet aktiviteti.

Ndikimet e identifikuara nga zhvillimi i aktivitetit jane ndikime direkte ne mjedis.

**Tabela e indentifikimit te ndikimeve te mundeshme negative ne toke.**

	<b>Ndikimi i mundshem</b>	<b>Sqarim</b>
1	Derdhja pa dashje e vajrave dhe lubrifikanteve nga mjetet e punes.	Behet fjale per ndonje rast te rralle te rrjedhjes gjate difekteve dhe çarje te tubave dhe sotokartit te mjeteve motorike dhe nderrimit te vajrave ne makinerite e karrieres gjate prodhimit dhe transportit te gurit gelqeror .

**Tabela e indentifikimit te ndikimeve te mundeshme negative ne ajer.**

	<b>Ndikimi i mundeshem</b>	<b>Sqarim</b>
1	Shkarkimi i gazeve ne sasi minimale nga lenda djegese	Sasia e gazeve nga djegia e karburantit qe do te shkarkohet nga mjetet motorrike. Eshte standart i teknologjise se prodhimit te mjeteve dhe i karburantit.
2	Emetimi i zhurmave nga puna e makinerive te karrieres.	Vlerat standart te emetimit te zhurmave sipas teknologjise se prodhimit te makinerive, kontroll teknik te makinerive te karrieres.
3	Emetimi i nxehtesise dhe zhurmes nga shperthimi i lendes plasese.	Nuk do te kete emetim te nxehtesise dhe zhurma mbi normat e lejuara.

**Tabela e indentifikimit te ndikimeve te mundeshme negative ne biodiversitet.**

	<b>Ndikimi i mundeshem</b>	<b>Sqarim</b>
1	Shqetesim i mundeshem i faunes.	Ndikim i perkoshem.

**d) Nje pershkrim te shkurter per shkarkimet e mundshme ne mjedis te tilla si , ujera te ndotura, gaze dhe pluhur, zhurme, si dhe prodhimin e mbetjeve**

Uji do perdoret per lagien e territorit per paksimin e pluhurave gjate procesit te nxjerrjes se gurit gelqeror do sigurohet permes depozitave nga shoqeria.

Ujrat e shiut do te sistemohen permes kanaleve perimetrike dhe me pas do i bashkohen mjedisit ujor prites. Theksojme se ujrat nuk permbajn elemente kimike ndotes.

Zhvillimi i aktivitetit do te sjell emetime te pluhurave ne mjedis gjate shfrytezimit te karieres, burime te tjera ndotese per ajrin nuk do te kete. Pajisjet qe do te perdoren per shfrytezimin dhe transportin e gurit gelqerore do te jene bashkohore dhe ne gjendje te mire teknike ne menyre qe te shmangen emetimet nga djegia e lendeve djegese qe ato perdorin.

Ky aktivitet do te kryet larg zonave te banuara, ne shpatin e kodres me depozitime gjeologjike te gurit gelqeror. Aktiviteti i shfrytezimit te vendburimit do te behet ne nje zone te kufizuar ne krahasim me siperfaqen dhe popullsine e rajonit. Per zhvillimin e aktivitetit nuk do perdoret toke shtese vec asaj te miratuar per shfrytezim.

#### **Zhurmat ne fazen e ndertimit kryesisht vijne :**

- nga makinerit qe do perdoren per pergatitjen e shesheve te shkalleve te shfrytezimit te karieres.

Gjate fazes se pare te ndertimit paisjet e perdorura do te jene nje eskavator qe do te hap shkallet e karieres dhe fadroma e pastrimit te sheshit .

#### **Makinerit dhe niveli i pranueshem i zhurmave**

<i>Lloji makinerise</i>	<i>fuqia motorike P (kw)</i>	<i>niveli pranueshem i zhurmes db</i>
<i>Eskavator me zinxhira Fadrome</i>	<i>p = 55</i>	65
<i>Eskavator, paisje ngritese Transportues, sonde, etj</i>	<i>p = 15</i>	65
<i>Matrapik ne eskvator</i>	<i>p = 15</i>	68

Paisjet e makinerit qe do perdoren ne kete aktivitet do plotesojne direktiven 2000/1/14/CE te Parlatmetit Evropian dhe e KE 8 maj 2000, do jene te standartit te aplikueshem ne BE per zhurmat.

#### **Ndikimi nga zhurmat ne fazen funksionale te aktivitetit**

Burimet e zhurmave jane ne siperfaqe. Çdo burim perhap vale zhurme. Fusha akustike qe rezulton varet nga karakteristikat e absorbimit dhe reflektimeve te te gjitha pengesave ekzistuese, ndermjet burimit dhe receptorit.

Energjia zvoglohet per gjate rruges si rezultat i absorbimit te siperfaqeve, divergjences gjeometrike dhe absorbimit atmosferik.

Program i perdorur per llogaritjen e nivelit te zhurmave merr parasysh faktori

“A” – niveli i presionit te zhurmes te llogaritur

Faktori « A » perbehet nga kontribuesit qe vijojne

Niveli i fuqise se zhurmave ne drejtim te perhapjes  $L_{ne}$  drejtim te eres , llogaritet per cdo burim

$$L_{ne \text{ drejtim te eres}} = L_{W\_} - A$$

Ndikim te zhurmave do te kete gjate procesve te punes se shfrytezimit.

Niveli i zhurmave te ketyre makinerive , eshte i atij niveli qe nuk influencon si per te punesuarit dhe per banoret dhe gjallesat per rreth tij.

Niveli zhurmave nga puna e njekoheshme e makinerive ne distance 7 m nga to, eshte me i vogel se 70 dB. Duke mare parasysh shprehjen e nivelit te intensitetit akustik te nje zhurme me relacionin e me poshtem :

$$L = 10 \lg(I_1/I_0) \text{ ku}$$

$L$ - Niveli akustik i zhurmave te marre ne konsiderate .

$I_1$  - Intensiteti akustik i zhurmave

$I_0$  - Intensiteti akustik i references

Vleresojme se niveli akustik i zhurmave ne rruge eshte me i ulet se aii zhurmave se nje makine qe kalon ne te, praktikisht ai eshte 40-50 dB qe i pergjigjet kushteve te nje bisede me ze normal.

Fenomene te tilla si vibracion, ndricim, nxehtesia jane te paperfillshme ne zhvillim te ketij aktiviteti ne kete objekt. Duhet theksuar qe vibracioni ne kete aktivitet nuk ndikon ne territor mbasi nuk ka objekte te cilat ndihet influenca e lendes plasese.

Siç thame edhe me siper, zhurmat qe do te krijohen gjate procesit te punes ne objekt jane vetem ato te shkaktuara nga makinerite e shfrytezimit ,te ngarkimit e te transportit te cilat ato jane brenda normave.

Nga kryerja e aktivitetit minerar per shfrytezimin e gelqeroreve, mbetjet e ngurta do te jene mbulesa vegjetale dhe copa te gurit gelqeror.Persa i perket mbetjeve sterile ato do te depozitohen ne vendin e caktuar neprojekt (depozitat e sterileve), ketu parashikohet depozitimi i materialit te paperdorshem dhe perpunimi i tij me toke vegjetale per te mundesuar mbjelljen e bimeve dhe pemeve karakteristike te zones gjate fazes se rehabilitimit. Dherat e depozituara ne damba do te perpunohen me dhera te pasuruara me humuse, do te transportohen dhe shperndahen ne sheshet e shkalleve me trashesi mbi 20 cm dhe do te pyllzohen me bime qe rriten ne zone per gjelberimin e saj. Keto sterile nuk jane ndotese per mjedisin toke sepse kane te njejten perberje mineralogjike me token ku do te depozitohen.

### **e) Informacion per kohezgjatjen e mundshme te ndikimeve negative te identifiikuara**

Sipas Ligjit 10304 date 25.07.2010, i konsoliduar leja minerare e dhene per qellime publike ka afat vlefshemerije deri tre vite me te drejte zgjatja te afatit edhe per nje vit tjeter

Ne keto kushte kohezgjatja e mundeshme e ndikimeve negative zgjat deri karete vite , duke shtuar edhe periudhen e kryerjes se rehabilitimit dhe kujdesit per bimet e mbjella

Gjate fazes normale te operimit te projektit nuk do te kete emetime te gazeve, lengjeve, mbetjeve toksike, helme te ndryshme dhe substanca te tjera te demshme, te cilat mund te ndikojne negativisht ne shendetin e punonjesve, banoreve dhe mjedisin perreth, floren dhe faunen e zones, burimet ujore. Shfrytezimi gurit gelqeror me kariere eshte nje proces i thjeshte pune me nxjerrje te blloqeve, ngarkim

te prodhimit me eskavator dhe transport me kamione. Meqenese nuk do te perdoren ne procesin e shfrytezimit lende te demshme, nuk do te kete shkarkime te lendeve kimike te demsheme per mjedisin ne ajer, toke dhe uje.

Siperfaqja qe do t'i nenshtrohet shfrytezimit nuk eshte toke bujqesore produktive. Ushtimi i aktivitetit ne kete siperfaqe nuk ndikon negativisht ne cilesine dhe sasine e tokes bujqesore. Tokat bujqesore ndodhen jasht zones ku do te kryhet aktiviteti.

Persa i perket ndikimit ne peizazhin ekzistues dhe topografine e saj do te zgjas per gjate kohes se kryerjes se aktivitetit. Me mbylljen e aktivitetit dhe masat rehabilituese zona e shfrytezuare do te kthehet ne nje peizazh me pamje panoramike te pelqyeshme nga syri i njeriut.

#### **D) Te dhena per shtrirjen e mundshme hapesinore te ndikimit negative ne mjedis, qe nenkupton distancen fizike nga vendodhja e projektit dhe vlerat e ndikuara qe perfshihen ne te.**

Duke njohur teknologjiine, operacionet ne terren dhe menyren e shfrytezimit te objektit u indetifikuan ndikimet e mundeshme negative ne çdo receptore - perberes te mjedisit ne objekt.

**Identifikimi i ndikimeve** – Permes te cilit u percaktua nderveprimi mjedis-projekt i prodhimit te gurit gelqerore dhe u indetifikuan ndikimet e mundeshme gjate kesaj faze sipas receptoreve te mjedisit.

**Vleresimi i ndikimeve** – Ekspertet mjedisore te fushave te ndryshme bene perpjekje per matjen e gravitetit te ndikimeve . Vleresimi i Sinjifikances ka te beje me vete rendesine e ndikimeve dhe eshte faza me e rendesishme per zbatuesit e projektit sepse argumenton çdo ndikim negativ dhe parafron ate me objektivisht me teresine e bashkeveprimeve midis projektit dhe mjedisit. Kriteret e perdorur per vleresimin e rendesise se ndikimeve variojne dhe drejtohen kryesisht nga vlerat e mjedisit te ndikuar.

**Shtrirja fizike-** Vlereson siperfaqen apo dimesionin hapsinore te nje ndikimi te dhene ne raport me burimin qe gjeneron ate ndikim, p.sh. ndikimi ne toke nga shfrytezimi eshte nje ndikim saktesisht i percaktuar i cili mund te matet , por ne se do te ket erozion te tokes ndikimi rritet ne permasa fizike te siperfaqes se marre per studim.

- **Kohezgjatja e ndikimit** – Vlereson se sa do te zgjase nje ndikim i caktuar ne dimesionin kohe (ndikim i perhershem apo i perkoshem). Ne rastin tone shfrytezimi i gurit gelqerore eshte e per nje afat tre vjeçar qe do perkoj me percaktimin e aktit te miratimit te lejes lejen minerare. Ndersa te gjitha ndikimet e tjera negative ne mjedis jane te perkoshme, si shkarkimet e ujit te rreshjeve, emetimet e pluhurave, etj

-**Kthyesmeria** –Vlereson mundesin e kthimit te mjedisit te ndikuar ne gjendjen e tij te me pareshme (aftesia per tu rehabilituar dhe regjeneruar )

-**Rendesia** – Realizon nje vleresim total te tre permasave te mesiperme dhe njekohesisht thekson vemendjen qe duhet patur per administrimin e ndikimit.

Ndikimet e parashikuara nuk kane shtrirje te madhe fizike, objekti i shfrytezimit ndodhet ne distance te konsiderueshme nga zona me e afert e banuar dhe nuk preket nga zhvillimi i ketij aktiviteti. Zhurmat qe krijohen gjate hapjes dhe shfrytezimit te shkalleve te karieres nuk perbejn ndotje akustike. Analiza e frekuences te zhurmes te emetuar nga keto makineri dhe pajisje tregon se ato ndodhen nen mesataren e frekuences 100 – 150 Hz , e cila eshte e pranueshme nga veshi i njeriut . Koha ne te cilen do te jene te pranishme keto zhurma eshte vetem gjate dites, meqenese ne objekt do punohet vetem me nje turn. Niveli i zhurmave te ketyre mjeteve ne largesi nuk do te jete i madh dhe do te jete konform normave ne fuqi.

**g) Mundesine e rehabilitimit te mjedisi te ndikuar dhe mundesine e kthimit te siperfaqes te mjedisit te ndikuar ne gjendjen e meparshme, perfshire edhe token bujqesore , si dhe kostot financiare te peraferta per rehabilitimin**

**-Masat rehabilituese**

Punimet qe do te kryen per rehabilitimin e zones se shfrytezuar

-Punime inxhinierike

-Punime biologjike

**-Punime inxhinierike**

-Hapja dhe mirembajtja e rrugeve automobilistike per hyrje ne sheshin e sigurise se shkalleve

-Hapja e kunetave dhe kanaleve per drenazhim dhe disiplinimin e ujerave te rreshjet atmosferike

**-Punime biologjike**

-Mbushja me dhera humusore me trashesi 30cm te shesheve te shkalleve dhe pergatitja e tokes per mbjellje me bimesi.

-Mbjellja e fidaneve qe rriten ne kete zone

-Mbjellja e bimesise.

-Sherbimet profilaktike ne siperfaqet e rehabilituara.

**-Ana bologjike**

Zona eshte me depozitime gure gelqerori qe nuk kane bimesi shume te zhvilluar.

Ndryshueshmeria biologjike e zones kushtezohet nga veprimi i klimes mesdhetare. Ne kete zone eshte prania e shkurreve mesdhetare.

Bimesia drunore e larte ne formen e pyjeve pothuajse mungon dhe dominohet nga llojet e shkurreve mesdhetare.

Gjitaret e medhej qe takohen ne kete zone jane dhelpira, lepuri i eger numri i te cilit eshte zvogeluar , nusja e lales etj



Nga shpendet me shpesh takohen thelleza, trumcaket, gushkuqietj. Gjithashtu takohen zvarranik te ndryshem si gjalperinj, hardhuca, breshka, nje numer i pakufizuar insektesh, milingona, etj.

Rehabilitimi zones se shfrytezuar duke u gjelberuar dhe pyllezuar do te permiresoje cilesine e ajrit floren dhe faunen e zones, etj. Mbas rehabilitimit te çdo sheshi do te kryhen te gjitha sherbimet e nevojshme per mbirjen dhe mirembajtje te tyre.

Ne teresi, ne funksionimin e ekosistemeve te tjera nisur nga koncepti i teresise ekologjike keto habitate kane vlera dhe duhet te ruhen dhe rehabilitohen.

Flora dhe vegetacioni i kesaj zone dominohen nga shkurre te egra. Ne kete kat shkurre ka si mbulesa ne masen me te madhe te tij bimesia barishtore qe zhvillohet ne varesi te drejtperdrejte te mikroklimave dhe eshte rezultat i veprimtarise antropogjene.

### **-Punime biologjike biodiversiteti**

Ndryshueshmeria biologjike e zones kushtezohet nga veprimi klimave mesdhetare.

Ne kete zone eshte prania e bimesise mesdhetare te shkurreve te ulta dhe barishteve si dhe te ferrave .

Bimesia e larte ne fomen e pyjeve masive mungon dhe dominohet nga llojet e siperpermendura dhe dushknajat qe jane deshmitare te pranise se tyre masive ne te kaluaren.

Nisur nga koncepti i teresise ekologjike keto habitate kane vlera dhe duhet te rehabilitohen.

Per kete ne zonen e kryerjes se punimeve do te mbillet bimesia e zones dhe bimesi e kultivuar ne te gjitha sheshet e sigurimit qe do te dalin per cdo horizont shfrytezimi.

Perveç filizave do te mbillen edhe bimet barishtore ne sheshet e shkalleve per te krijuar siperfaqe te gjelber. Mbjellja e tyre do te permiresoje ne menyre te dukshme pejsazhin e zones dhe do te ndikoj ne rritjen e popullimit dhe numrit te gjitareve, shpendeve dhe zvarranikeve, sepse do te krijohen kushtet e nevojshme per zhvillimin e tyre, te follenizimit dhe do te eliminohet fenomeni i erozionit.

### **Punimet e rehabilitimit konsistojne si me posht.**

- Krijimin e siperfaqeve per mbjellje
- Sistemimin e materialit te mbuleses te depozituar paraprakisht ne kufijte e karrieres.
- Mbjelljen e siperfaqeve te reja me shkurre te egra dhe drure te zones mesdhetare
- Mirembajtjen e siperfaqeve te mbjella.

### **Masat zbutese te ndikimeve negative gjate procesit te shfrytezimit.**

Masat zbutese te ndikimeve negative konsistojne ne uljen e ndotjeve gjate punimeve ne karriere te ajrit nga pluhuri, gazet mbrojtja nga zhurma, si dhe uljen e efekteve negative hapsinore dhe ne territor, ne faunen dhe floren. Por pikesynimi kryesor i studimit mbetet rehabilitimi i tokes dhe evitimi ne maksimum i erozionit.

### **Masat konkrete qe do te merren gjate punimeve do te jene :**

-Mbjellje me filiza te bimesise se zones se gjithë periferise me te larte te shpatit te territorit gjate shfrytezimit. Kjo mase do te sherbeje edhe per uljen e nivelit te pluhurave dhe zhurmave ne vazhdim te projektit, si dhe te rrise mundesimin per vetegjenerim te drureve ne pjesen e larte me shpatin tjetër te kodres.

-Pemiresimin e bimesise ne te gjitha periferine e karieses me bimesi te zones si dellinje dhe makje per te izoluar pjesen e fragmentizuar nga shfrytezimi prej atyre te paprekura nga projekti duke lene mundesine per perhapje te metejshme te ketyre specieve vendase ne territoret fqinje. Te dy keto masa mund te sherbejne si bariera per pluhurin qe mund te nxirret nga aktiviteti eolik gjate shfrytezimit.

-Uljen e prodhimit per stinen e veres duke evituar keshtu me sa te jete e mundur pluhurat. Nga ana tjetër per te ulur efektet negative, gjate periudhave te thata do te perdoret lagia e shesheve te punes dhe sidomos, lagia e materialit te nxjere. Kjo do te mbroje ambjentin nga pluhuri gjate transportit te prodhimit

### **Rehabilitimi i territorit**

Masat rehabilituese do tekonsistojne ne :

-Uljen e erozionit

-Restaurimin e habitateve

-Pasurimin e biodiversitetit me speciet natyrore.

-Rritjen e vlerave vizuale dhe rikrijuese te territorit qe do te shfrytezohet.

Se pari shfrytezimi me shkalle e me lartesi 10 m, eshte bere per te lehtesuar zbatimin e planit te rehabilitimit. Keto taraca do te lejojne si mbulimin e siperfaqes me gjelberim ashtu edhe evitimin e pamjeve te pakendeshme te shpateve vertikale te tarracave qe mund te mbeten zbuluar ne rastet e lartesisë se pergjithshme te tarraces rreth 10 m.

Rradha e mbjelljeve do tejete nga lart-poshte, duke lejuar mundesine per vetepërhapjen e specieve mbi bazat eaktivitetit eolitik dhe forces se rendeses. Gjeresia e shkalles se taraces do te jete 4m. Kjo lloj mbjellje lejon vetepërhapjen e species, si dhe nuk demton ne rritjen e bimeve pasi nuk pengon dritezimin.

### **Rehabilitimi i tokes**

Per rehabilitimin e tokes, do te shfrytezohen mbetjet e imeta nga materiali i nxjerre dhe do te plotesohet me dhera humusore te pasur me pleh.

Nese do te nevojitet stabilizimi i ketij dheu nje pjese e faqes se pjerret do te behet me trungje te ngulura me thellesi 30 cm, mulcirimi do te jete i thate dhe me kashte, gjethe te bimeve te zones dhe dege. Mulcirimi do teshërbeje si per uljen e humbjeve te farnave nga largimi prej aktivitetit eolik, ashtu dhe per uljen e aktivitetit erodik per sa kohe vegjetacioni eshte i pa zhvilluar mire. Mbjelljet do te kene renditjen me largesi fidanesh cdo 10 m, gje qe do ti jape nje kurore dendesi mjaft e mire territorit pas shfrytezimit, dhe lejon dritezimin per veterritjen dhe zhvillimin e bimeve natyrore.

### **Rehabilitimi i plote i mjediseve te territorit do te jete si me poshte:**

### **Mbjellja e tarracave**

-Mbjellje e taracave ne shkallet e karieres

-Filiza 2 vjecare ne periferi

-Mbjellje e filizave 2 vjecare te pemeve dhe lejimi i perteritjes se shkurreve.

Nga vete rehabilitimi i habitateve me perparesi do te marre rritja e abudances se shpendeve dhe zvarranikeve dhe njekohesisht do te shtohen si habitatet ashtu dhe rezervat natyrore edhe per gjitaret e larte si lepuri etj. prej ketej do te rritet edhe mundesia e pranise se mishngrenesve te larte si dhelpra ,etj.

### **Kanalet dhe kunetat.**

Kunetat dhe kanalet do te bejne qe rrjedhja e ujrave siperfaqsove te behet me force rendese, duke perftuar ne kete menyre grumbullimin e tyre dhe me pas depertimin gradual ne toke.

Kombinimi i punimeve te shfrytezimit te karieres me ato te zbutjes se impakteve mjedisore si dhe punimet rehabilituese, do te kete si pasoje edhe rritjen e numrit te te punesuarve

Kujdesi per punimet rehabilituese nga ana e shoqerise do te vazhdojne te pakten deri ne kater vite pas mbarimit perfundimtar te shfrytezimit te karieres.

### **-Krijimin e siperfaqeve per mbjellje , sistemimin, grumbullimi dhe mbjellja.**

Per te krijuar siperfaqet per mbjellje, shkurresh ose barishtesh te zones, subjekti parashikon qe ne vitin e pare te beje :

Sistemimin i dherave ne taracat e shesheve te shkalleve per te gjithesiperfaqen qe do te shfrytezohet .Ndryshimet e mundeshme ne ritmet e prodhimit do te reflektohen edhe ne planet e rehabilitimit.

### **-Punimet e mbylljes trajtimit te sterile dhe rehabilitimit te zones**

Elementet e mesiperm jane marre ne konsiderate ne hartimin e projektit te mbylljes dhe llogaritjen e shpenzimeve perkatese per realizimin e tij dhe perkatesisht

-Zonat e shfrytezuara te krijuara nga shfrytezimi do te mbushen me sterilet e depozituara

perreth tyre dhe me vone do te mbulohen me dhe aktiv per te mundesuara mbjelljen e pemeve te pershtateshme te zones.

-Do te cmontohen pajisjet

-Ne perfundim do te jete i shoqeruar nga sinjalistika perkates edhe rrethimi

### **Preventivi i shpenzimeve te rehabilitimit te siperfaqes se shfrytezuar dhe llogaritja e garancise ne vit**

*Tabela e shpenzime per mbylljen dhe rehabilitimin e 1 Ha*

Preventivi i planit te rehabilitimit te pjeses se karieres te shfrytezuar
---

**"STONE ALBANIA" sh.p.k "Permbledhje joteknike per aktivitetin Shfrytezim i mineralit te gurit gelqeror, te zones minerare te hapur, nr. 154/8 "Nikollara ", Skrapar**

Nr	Operacionet	Siperfaqja	Norma	Siperfaqe	norma	Volumi I punes	Çmimi	Vlera
			ha/ha	operacionale	m3/ha oper	m3	Leke/m3	Leke
<b>I</b>								
<b>Plani I mbylljes se Karrieres</b>								
Nr	Emertimi							
a	Krehje sistemim ifaqeve anesore	1	1.5	1.5	200	300	50	15000
	Shuma I .							<b>15000</b>
<b>II</b>								
<b>Plani I menaxhimit te mbetjeve</b>								
a	Sistemimi I mbetjeve te zbulimit	1	0.6	0.6	2000	1200	20	24000
b	Sistemimi I mbetjeve teknologjike	1	0.25	0.25	2000	2000	20	40000
	Shuma II							<b>64000</b>
<b>II I</b>								
<b>Plani i rehabilitimit perfundimtar te mjedisit</b>								
					nr/ha	nr		
a	Mbushje me dhe e siperfaqes	1	0.5	0.5	2500	1250	35	43750
b	Mbjellje pemesh	1	0.5	0.5	300	150	100	15000
c	Hapje gropash	1	0.5	0.5	300	150	1000	150000
d	Blerje pemesh	1	0.5	0.5	300	150	50	7500
e	Sherbime	1	0.5	0.5	300	150	50	7500
f	Kanali I ujrave te larta		Norma		gjatesi	Volumi	Çmimi	Vlera
			ml/ha		ml	m3	leke/m3	leke
		1	300		300	75	200	15000
g	Sinjalistike							5000
	Shuma (a-g)							<b>243750</b>
	Shuma (I+II+III)							<b>322750</b>
	TOTALI							<b>322750</b>

Siç eshte theksuar edhe me siper shfrytezimi i ketij objekti do te behet me kariere

Perfundimi i shfrytezimit te ketij objekti pas 3 vitesh pritet te leje gjendjen e meposhteme:

I. Siperfaqet, qe do te mbetet pas shfrytezimit do te jene:

1. Per pjesen zones se shfrytezimit do te mbetet nje zone e shfrytezuar dhe pjeserisht e mbushur me mbetejet e depozituara gjate shfrytezimit me kuote te poshteme +460m dhe kuote te siperme +560 me siperfaq te perbashket 1.86 ha si ne tabelen e meposhteme
2. Pas perfundimit te shfrytezimit per 3 vitet e ardhshem do te jene gjithashtu edhe stoqet e sterilive, qe perfshihen brenda siperfaqes se zones se shfrytezimi me nje siperfaqe prej 0.41 m<sup>2</sup>
3. Jashte zones se shfrytezimit dhe brenda saj o te mbetet nje pjese rruge me nje siperfaqe prej 0.21 ha
4. Siperfaqja totale per rehabilitim ne kariere do te jete 2.48 m<sup>2</sup>

Tabela Nr 4 Siperfaqet e shfrytezuara , stoqete sterileve dhe rrugte mbas shfrytezimit

NR	Emertimi	Njesia	Shuma
1	Siperfaqe e shfrytezuar	m <sup>2</sup>	18600
2	Sperfaqe e sterileve	m <sup>2</sup>	4100
2	Siperfaqe rruges	m <sup>2</sup>	2100
3	Totali	m <sup>2</sup>	240800

### **Punimet e mbylljes trajtimit te sterile dhe dhe rehabilitimit te zones**

Ne nenpiken 4.1 u pershkrua gjendja e pritshme e minieres pas perfundimit te shfrytezimit . Elementet e mesiperm jane marre ne konsiderate ne hartimin e projektit te mbylljes dhe llogaritjen e shpenzimeve perkatese per realizimin e tij dhe perkatesisht

- Nje siperfaqe e shfrytezuar prej 2.48 ha
- Sperfaqe e sterileve e stoqeve te sterileve 0.41 ha
- Nje system rruges te jashtme te perdorura gjate shfrytezimit te objektit qe perfshihen brenda siperfaqes se aktivitetit minerar me siperfaqe 0.21 ha
- Objekti ne perfundim do te shoqerohet me punime drenazhimi dhe kullimi te tipit kanal i ujrave te larta (KUL)
- Ne perfundim do te jete i shoqeruar nga sinjalistika perkates edhe rrethimi

### **Preventivi i shpenzimeve dhe llogaritja e garancise per mbyllje dhe rehabilitim**

Plani perfundimtar i mbylljes dhe rehabilitimit mjedisor pas perfundimit te aktivitetit minerar te shfrytezimit te gelqeroreve pllakore ne zone e hapur Çorrogunje, rrethi Permet, Bashkia Kelcyre hartohet ne zbatim te Udhezimit Nr 718, date 03.10.2011 “Per menyren e vleresimit te garancive financiare te lejeve minerare”

Aneksi 4 “Menyra e vleresimit te garancive per realizimin e e planit te rehabilitimit per lejet minerare e shfrytezimit dhe kerkim-zbulim shfrytezimit”

Pika 2 Per shfrytezimin siperfaqesor, nenpika b Preventivi tip i planit te rehabilitimit te nje 1 ha kariere per grupin e materialve te ndertimit.

Ky plan perfundimtar mbyllje dhe rehabilitimi ka per qellim marrjen ne konsiderate te gjendjes perfundimtar te parashikuar ne projekt dhe shqyrtimindhe parashikimin e shpenzimeve te domosdoshme per mbylljen dhe rehabilitimin e pas shfrytezimit te objektit te gelqeroreve pllakore ne zonen e hapur minerare Nr 154/8”Nikollare ” nga subjekti privat “STONE ALBANIA "sh.p.k

Ne tabelat e meposhteme jane dhene llogaritje perkatese per realizimin ete gjitha proceseve perkatese te parashikuar ne preventivin tip

Ne perfundim te shfrytezimit pas 3 vitesh ne zonen e lejes minerare te shfrytezimit dhe siperfaqes se kerkuara do te kemi situaten si ne tabelen e meposhteme

- 1) Siperfaqe e karieres ne veri se bashku me stokun **0.45 ha**
- 2) Siperfaqe e karieres ne juge se bashku me stokun **0.41 ha**
- 3) Nje system rrugeshe te brendeshme te perdorura gjate shfrytezimit te objektit qe perfshihen brenda siperfaqes se karieres dhe do ti nenshtrohen shfrytezimit me siperfaqe **0.52 ha**
- 4) Objekti ne perfundim do te shoqerohet me punime drenazhimi dhe kullimi te tipit kanal i ujrave te larta (KUL)
- 5) Ne perfundim do te jete i shoqeruar nga sinjalistika perkates edhe rrethimi

Shpenzimet per kryerjen e proceseve perkatese per mbylljen rehabilitimin dhe trajtimin e sterileve pas shfrytezimit do te jene si ne tabelen e meposhtem:

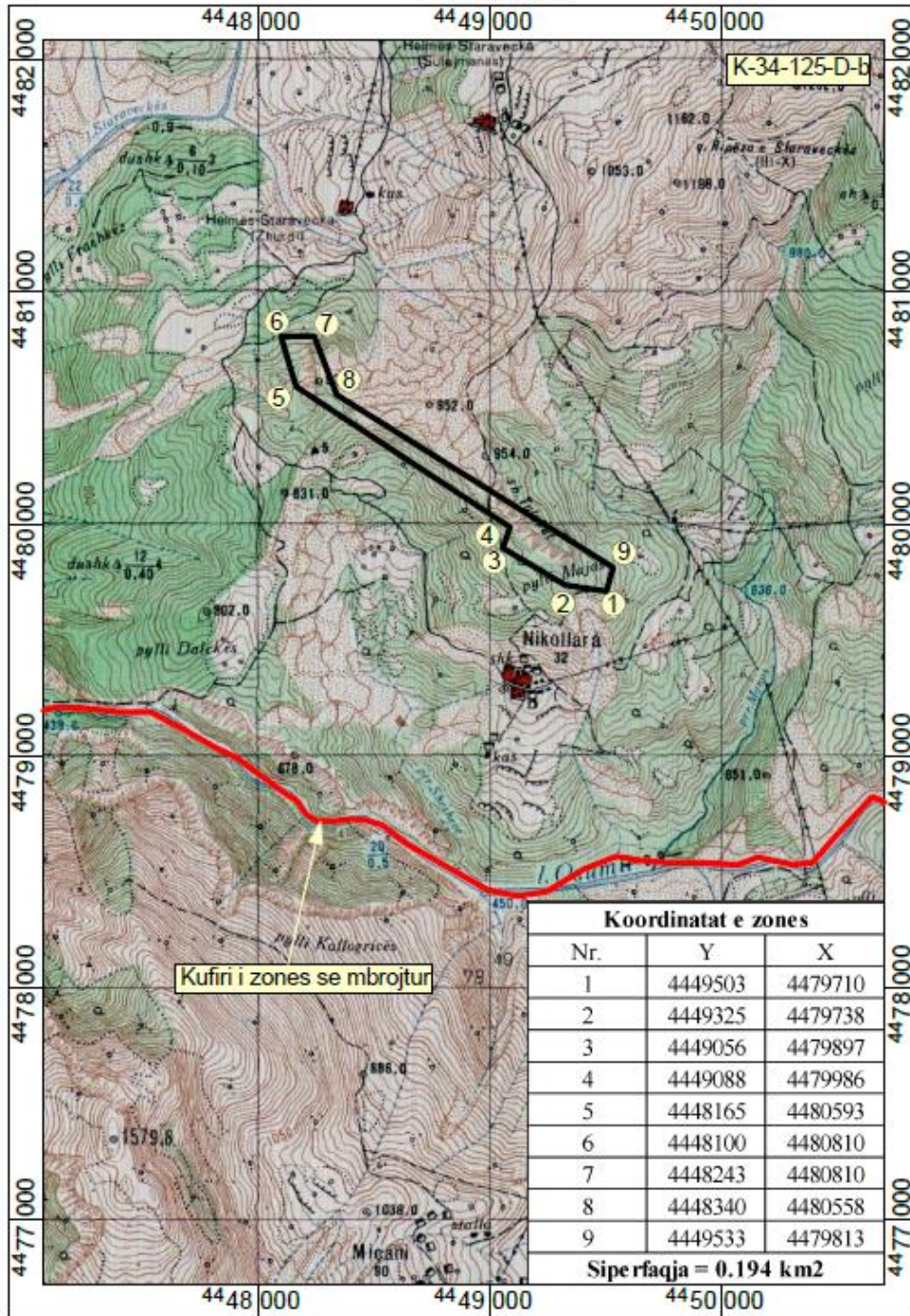
Nr	Emertimi	Surfaqe ha	Vlera per rehabilitim
1	Siperfaqe e karieres ne veri se bashku me stokun	0.45	145238
2	Siperfaqe e rrugeshe te brendshme edhe te jashtme	0.41	132328
3	Stoqe te sterileve te zbulimit dhe mbetrjeve	0.52	167830
4	Totali	1.38	445395

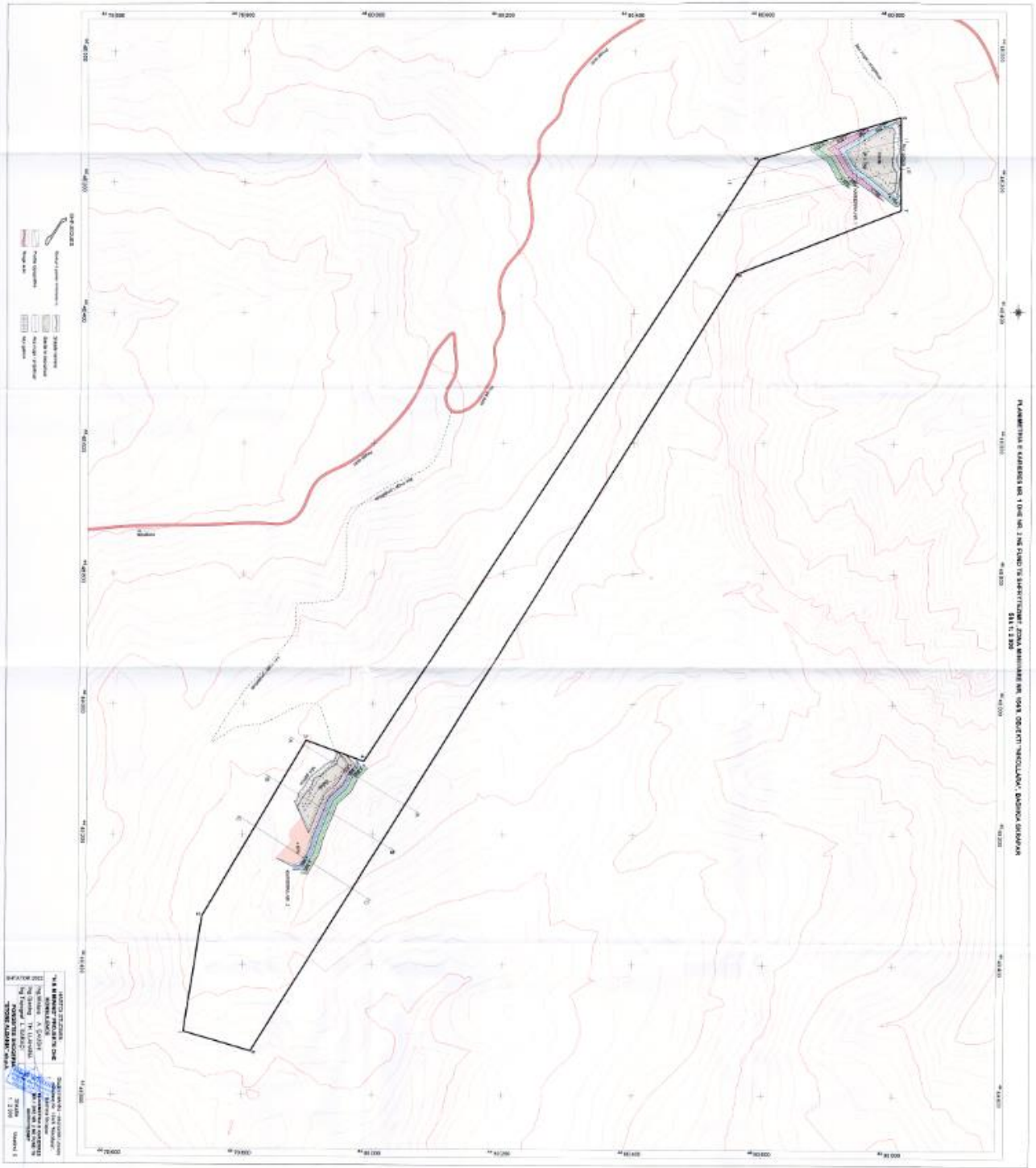
**Garancia vjetore e rehabilitimit per tre vite do te jete**

**148465 leke/vit**

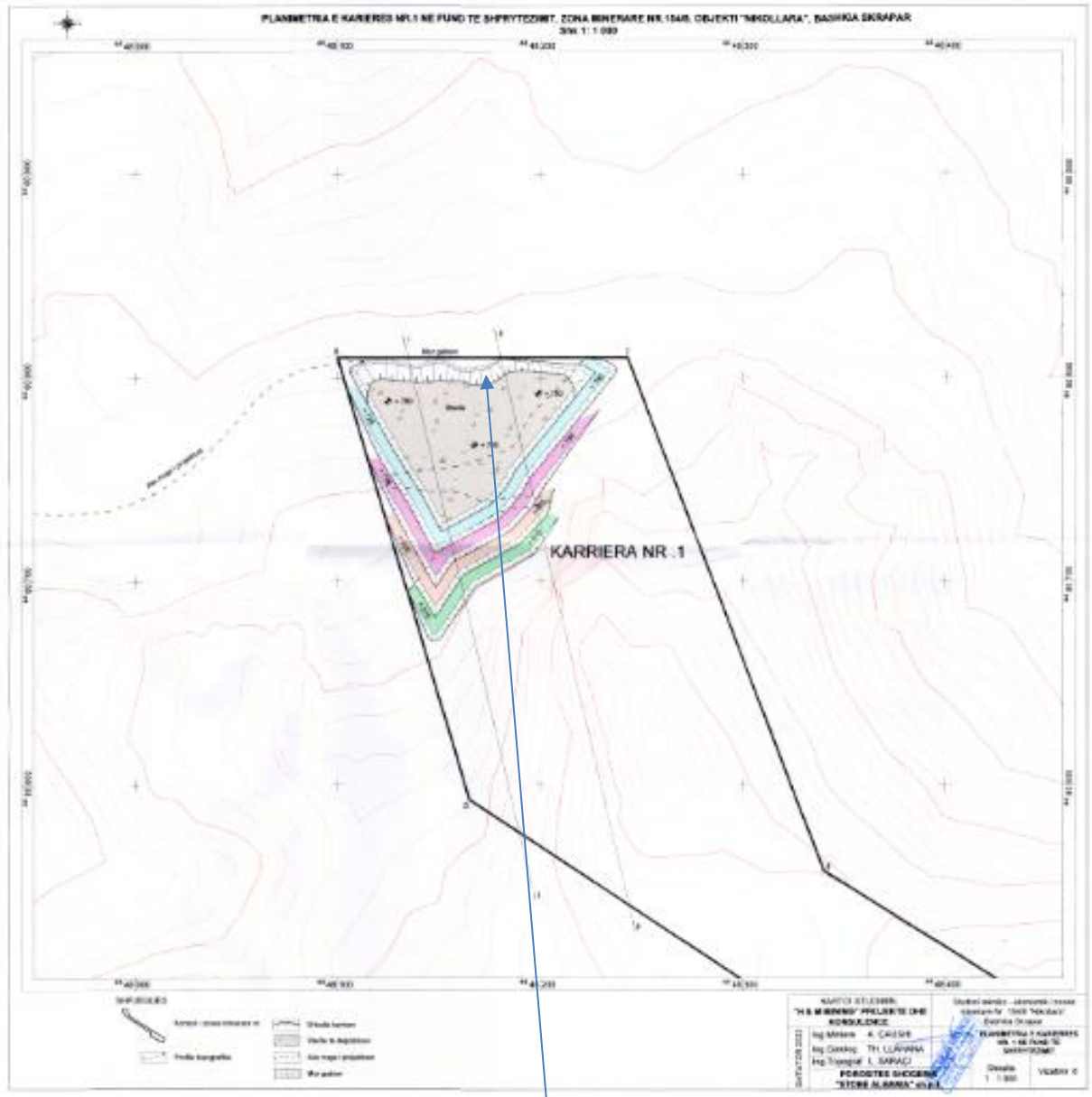


HARTA TOPOGRAFIKE ME KONTURET E ZONES MINERARE  
BASHKIA SKRAPAR  
Shk 1: 25 000





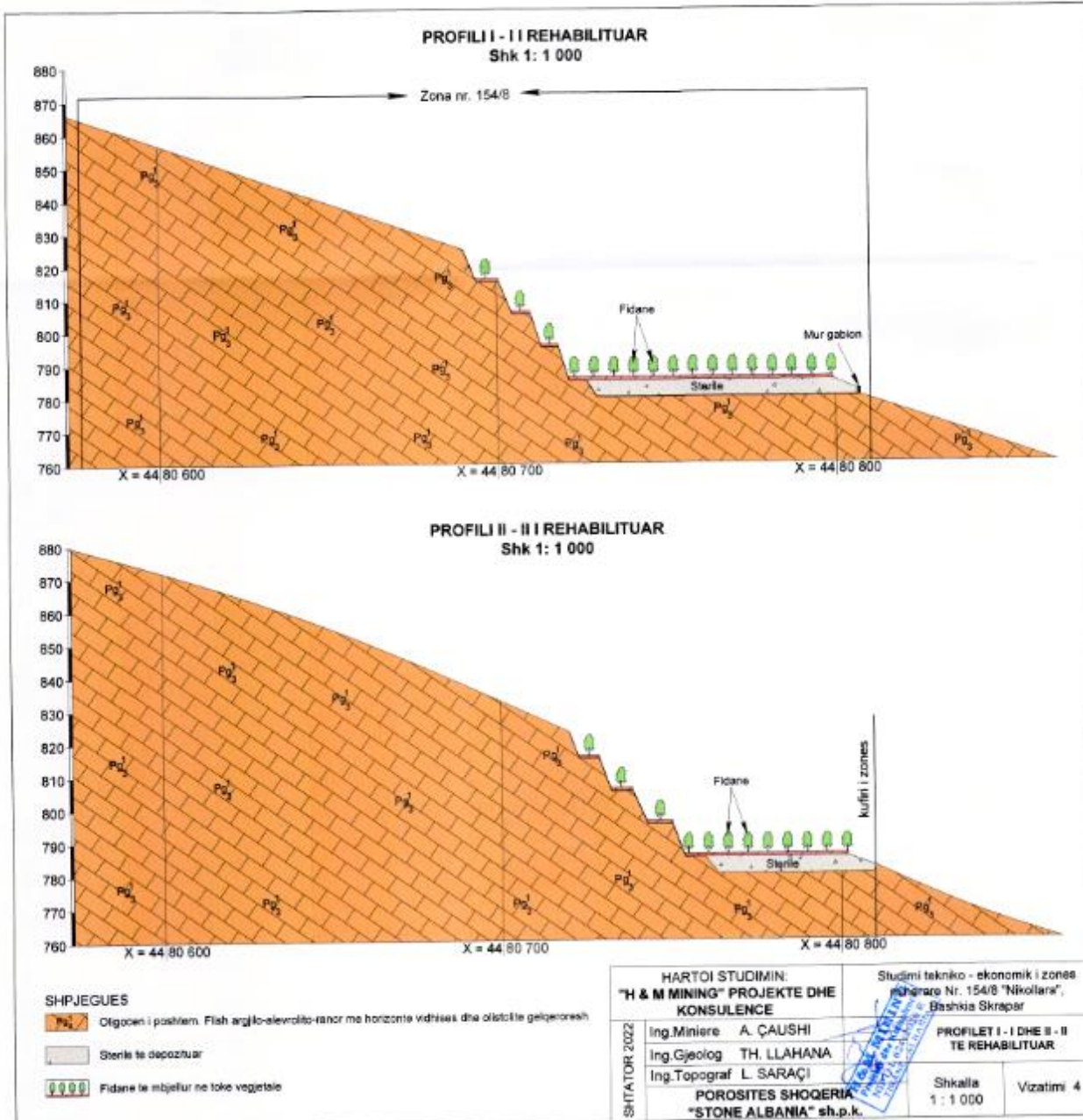




**Sheshi i pekoheshem per depozitim e sterileve**







## **h) Masat e mundshme per shmangien dhe zbutjen e ndikimeve negative ne mjedis**

Per te ulur ne minimum ndikimet nga zhurmat do te merren keto masa:

- Makinerit e shpimit, te ngarkimit dhe transportit te gurit gelqeror do te jene bashkekohore qe plotesojne standartet shteterore, te pajisura ne marmita silenciatore te pakesimit te zhurmave.
- Per te ulur me tej ndikimin nga zhurmat punetoret detyrimisht do te perdorin paisjet e mbrojtjes ne pune "kufje"

Brenda zones karieres vlerat e zhurmave jane gjithmone poshte normave te lejuara. Jane bere matje te nivelit te zhurmave ne disa objekte te ngjashme ku perdoren te njejtat makineri dhe del se ne distancen 10m nga makinerit zhurmat arrijne nivelin 70 dB.

Emetimet ne ajer perfaqsohen nga pluhuri qe krijohet gjate shpimit te birave nga sondat, ngarkimit, shkarkimit te gurit gelqeror, levizjes se makinerive ne territorin e karieres ndersa ndikimi nga gazet shkaktohet nga mjetet motorrike, sonda, eskavatoret, fadromat, kamionet dhe mjetet e tjera motorike qe levizin ne karriere.

### ***Me projekt per mbrojtjen nga pluhuri do te merren keto masa.***

a-Sonda e shpimit do te jete e pajisur me sistemin e kapjes se pluhurit.

Sasia e pluhurit te krijuar gjate shpimit te birave thithet nga nji respirator i fuqishem kalon ne nje ciklon ku depozitohet pluhuri por ne fakt thellesia e tyre nuk i kalon 0.5 m dhe numri i tyre eshte i vogel .

b-Per te eleminuar pluhurin qe krijohet gjate ngarkimit te gurit gelqeror,

transportit dhe levizjes se mjeteve ne shkallet e karieres, materiali qe ngarkohet dhe sheshet e shkalleve do te lagen me uje, ndersa makinat do te mbulohen me mushama.

Duke marre ne konsiderate prodhimin ditor pluhurat gjate nxjerrjes dhe ngarkimit do te jene minimale.

### **Per mbrojtjen nga gazet e motorreve dizel do te merren keto masa.**

Mjetet motorrike do te jene bashkekohore qe plotesojne standartet shteterore. Ato do te jene te pajisura ne marmita me katalizatore per kapjen e gazeve toksike.

Meqenese qendrat e banuara jane ne nje distance relativisht te larget nga zona e shfrytezimit, keto emetime nuk ndikojne ne to.

Gjithashtu nuk do te kete ndikim tek punonjesit e karieres, floren dhe faunen per rreth saj.

Per zbutjen e ketyre ndikimeve mbi punonjesit e karieres ata do te pajisen me mjete mbrojtese nga pluhuri dhe gazet.

### **Masat teknike,**

Per parandalimin e erozionit, shembjes dhe vithisjeve te ndryshme, ne zonen e shfrytezimit subjekti parashikon, cdo vit, te kryeje punimet e meposhteme:

Pas perfundimit te shfrytezimit qe ne vitin e pare te aktivitetit shfrytezues te nje pjese te shkalles se pare, ne sheshet e krijuara dhe kryesisht ne sheshin e lene per kete qellim, do te ridepozitohen hap pas hapi ne çdo vit mbetje te ndryshme te zbulimit te cilat perbehen nga depozitime deluvionale produktive;

Depozitimi i tyre behet me qellim te parandalimit te erozionit te shpateve dhe per t'i paraprire mbjelljes se bimeve dhe pemeve karakteristike te zones;

Gjate ushtrimit te aktivitetit te shfrytezimit do te ruhen parametrat gjeometrike dhe gjeomekanike te shkalleve te shfrytezimit te parashikuar ne projekt;

Sistemimi, krefja dhe skarifikimi i skarpateve te shkalleve te shfrytezuara do te behet ne menyre sistematike, sipas parametrave gjeometrike te percaktuar ne pjesen perkatese te projektit;

Gjate shfrytezimit dhe ne perfundim te tij do te ruhen parametrat e pjerresise se shkalleve dhe te siperfaqeve te mbuluara per te lejuar rrjedhen normale te ujerave te rreshjeve dhe parandaluar grumbullimin dhe shpelarjen e siperfaqes se shfrytezuara dhe te mbuluar;

### **Masat estetike dhe ekologjike**

Gjate ushtrimit te aktiviteti te tij, subjekti i licensuar do te kryeje cdo vit proceset e me poshteme:

- Sistemimin e skarpateve perfundimtare te shkalleve te shfrytezimit duke respektuar parametrat gjeomekanike dhe gjeometrike te tyre;
- Lenien e brezave mbrojtes midis kufijeve te zones se shfrytezimit dhe siperfaqes tjeter (jashte kufirit te zones);
- Sistemimin , perpunimin dhe mbulimin e siperfaqeve horizontale te shkalleve duke i kthyer ato ne forme brezaresh;
- Krijimin e kushteve te pershtateshme per mbjelljen dhe kultivimin e bimeve dhe pemeve te ndryshme lokale;
- Mbjelljen e siperfaqeve te shkalleve me bime dhe peme , kryesisht me shkurre te ndryshme dhe bime te tjera , te cilat jane karakteristike per zonen.

### **D) Ndikimet me natyre nderkufitare ( nese projekti ka natyre te tille).**

Zhvillimi i aktivitetit nuk ka ndikime nderkufitare, do te zhvillohet brenda territorit te vendit tone.Zona e publikuar per leje shfrytezimi ndodhet ne territorin e bashkise Çorovode