



GREEN Solution

Tirana, Albania. Tel. +355 69 83 90 970

**NJOFTIM PËR ZHVILLIMIN E AKTIVITETIT, SUBJEKT I LEJES
MJEDISORE TIPI A OSE B DHE INFORMACION PËR NDIKIMET NË
MJEDIS**

**KLASIFIKIMI I AKTIVITETIT SIPAS LIGJIT NR. 10448, DATË 14.07.2011 "PËR LEJET E
MJEDISIT", I NDRYSHUAR, SHTOJCA I, INDUSTRIA MINERARE. ID. 3.6. MINIERAT
NËNTOKËSORE DHE VEPRIMTARITË E LIDHURA ME TO**

VENDODHJA:

**QARKU DIBER, BASHKIA BULQIZE, OBJEKTI "GALERIA NR.34, PANELIN
+1313M DERI NE +1360M (DYSHEMEJA E GALERIS NR.48), ZONA D**

Kërkues: Subjekti "KEVGER" Sh.p.k

Për subjektin kërkues:

"KEVGER" Sh.p.k

Eltjon Deda

Administrator



Për studion e Vlerësimit të Ndikimit në Mjedis:

"GREEN Solution"

Laert Shehu

Administrator



Shtator, 2022

Ky raport hartohet ne perputhje me Vendimin e Keshillit te Ministrave Nr. 419, datë 25.6.2014 "Për miratimin e kërkesave të posaçme për shqyrtimin e kërkesave për leje mjedisi të tipave A, B dhe C, për transferimin e lejeve nga një subjekt te tjetri, të kushteve për lejet respektive të mjedisit, si dhe rregullave të hollësishme për shqyrtimin e tyre nga autoritetet kompetente deri në lëshimin e këtyre lejeve nga QKL-ja". Kreu VI, Informimi dhe pjesëmarrja e publikut për aplikimin për leje mjedisi të tipit A dhe B.

STRUKTURA E RENDITJES DHE PËRMBAJTES SË KËTIJ RAPORTI ËSHTË SI MË POSHTË:

TABELA E PËRMBAJTJES

1. ■INFORMACION NËSE KËRKESA DO TË JETË PËR "APLIKIM PËR LEJE MJEDISI TË TIPIT A OSE TË TIPIT B" APO "APLIKIM PËR NDRYSHIM THELBËSOR NË KUSHTET E LEJES SË MJEDISIT TË TIPIT A OSE TË TIPIT B";	3
2. ■TË DHËNAT E EKSTRAKTIT TË QKR-SË;	4
3. ■ADRESËN E VENDNDODHJES SË INSTALIMIT;	5
4. ■PËRSHKRIMIN E VEPRIMTARISË QË PARASHIKOHET TË ZHVILLOHET NË INSTALIM;	6
5. ■NJË PËRSHKRIM TË ELEMENTEVE TË LISTUARA NË FORMULARIN INFORMUES;	6
6. ■..... PËRMBLEDHJEN JOTEKNIKE TË RAPORTIT TË VLERËSIMIT TË NDIKIMIT NË MJEDIS NË NIVEL KOMBËTAR OSE NDËRKUFITAR, KUR KËRKOHET PROCEDURA E VNM-SË;	26
7. ■KONSULTIMET NDËRKUFITARE, KUR KËRKOHET SIPAS LEGJISLACIONIT NË FUQI;	26
8. ■AUTORITETIN VENDIMMARRËS PËR DHËNIEN E AKTIT TË MIRATIMIT TË LEJES SË MJEDISIT, PROCEDURAT DHE AFATET QË DO TË NDIQEN;	27
9. ■ADRESËN E AKM-SË, KU PUBLIKU MUND TË DËRGOJË KOMENTET DHE SUGJERIMET E TIJ, ME SHKRIM APO NË FORMË ELEKTRONIKE, BRENTA 20 (NJËZET) DITËVE NGA DATA E NJOFTIMIT;	29

HYRJE

Ky raport hartohet me kerkese te subjektit "KEVGER" Sh.p.k, me seli në Diber Bulqize BULQIZE Lagjja Minatori, Rruga e Pazarit, objekt privat 3 katesh, kati 3, me numer pasurie 2148/3, zone kadastrale 8612 dhe përfaqësues ligjor Z. Eltjon Deda dhe NIPT: L06410401C. Ky subjekt eshte pajisur me "AKT-MIRATIMI Nr. 1498/1 PER TRANSFERIMIN E LEJES MINERARE NR.1498, DATE 10.09.2010, PER SHFRYTEZIMIN E MINERALIT TE KROMIT, NE VENDBURIMIN "GALERIA NR.34, PANELI +1313 M DERI NE +1360 M (DYSHEMEJA E GALESISE NR.48, Zona D)", BASHKIA BULQIZE, QARKU DIBER." nga Ministria e Infrastruktures dhe Energjise.

Objekti i ketij raporti eshte shfrytezimi I mineralit krom, duke perdorur sistemin e shfrytezimit qe me galeri nenkati, me hapësira te hapura. Aktiviteti do te zhvillohet ne Objektin "Galeria Nr.34, Panelin +1313m deri ne +1360m (dysHEMEJA e galeris Nr.48), Zona D", Bashkia Bulqize, Qarku Diber.

- **INFORMACION NËSE KËRKESA DO TË JETË PËR "APLIKIM PËR LEJE MJEDISI TË TIPIT A OSE TË TIPIT B" APO "APLIKIM PËR NDRYSHIM THELBËSOR NË KUSHTET E LEJES SË MJEDISIT TË TIPIT A OSE TË TIPIT B".**

Aplikim për leje mjedisi të tipit B. Aplikim i ri për leje mjedisore të re. Tipi b, nënkategoria e lejes sipas sistemit të lejeve/licencave është III.1.B.

Leje Mjedisi e tipit B ✕

Kategoria: Për ndikimin në mjedis
Nënkategoria: Leje Mjedisi e tipit B
Kodi: III.1.B
Lloji i Kategorisë: Leje ,Grupi 3

Emërtimi i veprimtarisë(ve) specifike të licencës/lejes

Kriteret e posaçme dhe dokumentacioni nga VKM-të.

Mandat pagese për tarifën përkatëse për lejen e mjedisit të tipit B

Informacion tjetër

1. Formularin informues për pajisje me leje mjedisi të tipit B, sipas shtojcës 2, bashkëlidhur VKM Nr. 419;
2. Mandat pagesën për tarifën përkatëse për lejen e mjedisit të tipit B, sipas nenit 25 të ligjit nr.10448, datë 14.7.2011, "Për lejet e mjedisit";
3. Çdo informacion tjetër që kërkuessi i lejes kërkon të merret parasysh gjatë shqyrtimit të aplikimit;
4. Kopjen e vendimit të AKM-së për VNM-në paraprake ose kopje të deklaratës së ministrit për VNM-në e thelluar, të shoqëruar me raportin paraprak ose të thelluar të VNM-së, në rastet kur për instalimin është kryer procedura e vlerësimit të ndikimit në mjedis, sipas përcaktimit në ligjin nr. 10440, datë 7.7.2011, "Për vlerësimin e ndikimit në mjedis"
5. Raportin mbi sigurinë, në përputhje me legjislacionin në fuqi për parandalimin e rreziqeve nga aksidentet madhore, kur kërkohet;
6. Relacionin rreth dëgjësës me publikun, sipas përcaktimit në pikën 13 të kreuat V të VKM Nr. 419.
7. Akti i regjistrimit te subjektit
8. Autorizim/Prokurë

Relacioni rreth dëgjësës me publikun

Kriteret e imëta

III.1.B - Leje Mjedisi te tipit B.pdf
 III.1.B - Leje Mjedisi te tipit B.pdf

▪ TË DHËNAT E EKSTRAKTIT TË QKR-SË;



EKSTRAKT HISTORIK I REGJISTRIT TREGTAR PËR TË DHËNAT E SUBJEKTIT "SHOQËRI ME PËRGJEGJËSI TË KUFIZUAR"

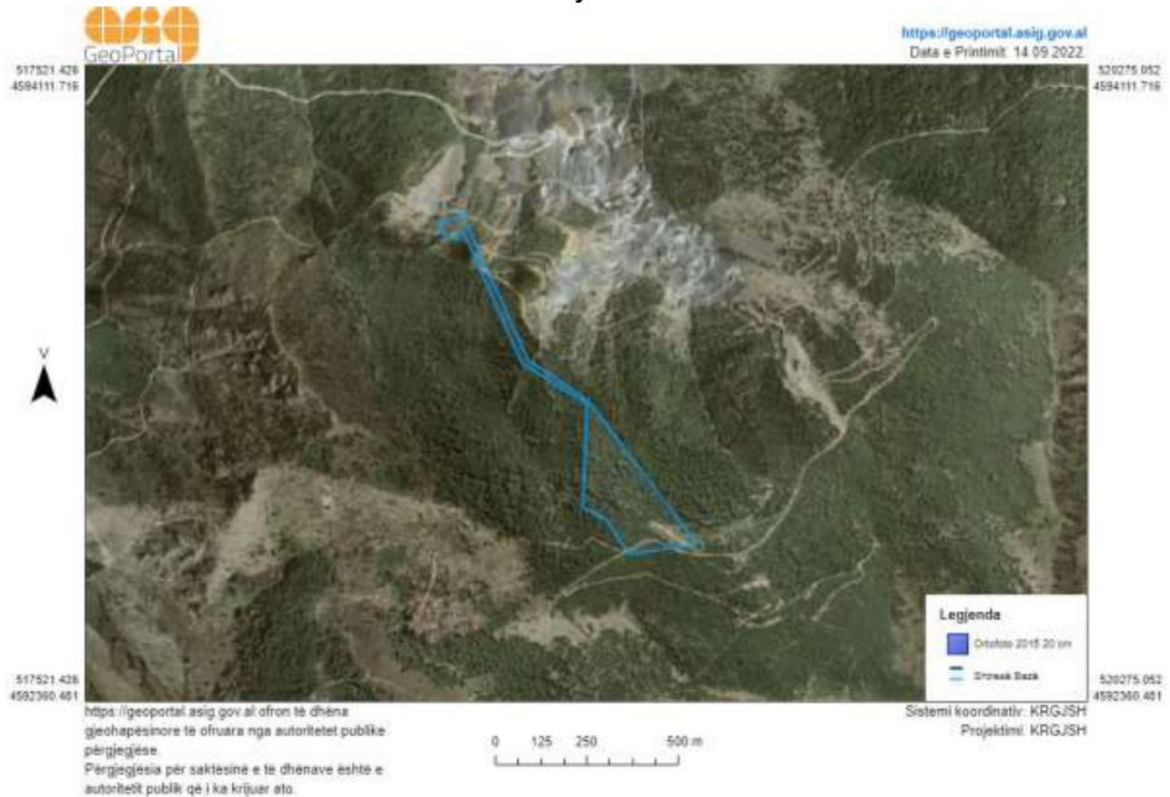
GJENDJA E REGJISTRIMIT

1. Numri unik i identifikimit te subjektit (NUIS)	L06410401C	
2. Data e Regjistrimit	10/02/2010	
3. Emri i Subjektit	KEVGER	
4. Forma ligjore	SHPK	
5. Data e themelimit	05/02/2010	
6. Kohëzgjatja	Nga: 05/02/2010	
7. Zyra qendrore e shoqërisë në Shqipëri	Diber Bulqize BULQIZE Lagjja Minatori, Rruga e Pazarit, objekt privat 3 katesh, kati 3, me numer pasurie 2148/3, zone kadastrale 8612.	
8. Kapitali	100.000,00	
8.1 Numri i përgjithshëm i kuotave	100,00	
9. Objekti i aktivitetit	Nxjerrje, shfrytezim, perpunim dhe transport i mineraleve. Import, eksport te mineraleve te ndryshme. Veprimtari kerkimore dhe laboratorike qe lidhen me mineralet dhe derivatet e tyre. Eksport, import si dhe tregtim me shumice dhe pakice te mallrave te ndryshme industriale, ushqimore, bujqesore, blegtorale, artikuj elektroshteptiak, hidrosanitare, materiale nderimi, kepuce, veshmbathje, tekstile, detergjente, kozmetike, punime druri dhe tregtim artikuj mobilerie, pjese kembimi per automjete, artikuj kancelerie, tregtim artikuj galanterie. Grumbullim, perpunim dhe prodhim duhani te standarteve te larta, te bimeve medicinale etj.	
10. Administratori/ët	Eltjon Deda	
10.1 Afati i emërimit	Nga: 05/06/2019	Deri: 05/06/2024
11. Procedura e emërimit nëse ndryshon nga parashikimet ligjore		
11.1 Kufizimet e kompetencave (nëse ka)		
12. Administratori/ët	Veap Halili	
12.1 Afati i emërimit	Nga: 17/02/2022	Deri: 16/02/2024
13. Procedura e emërimit nëse ndryshon nga		

▪ **ADRESËN E VENDNDODHJES SË INSTALIMIT;**

Aktiviteti do te zhvillohet ne objektin "Galeria Nr.34, Panelin +1313M deri ne +1360M (Dyshemeja E Galeris Nr.48), Zona D", Bashkia Bulqize, Qarku Diber.

Pozicionimi i objektit ne ortofoto



▪ **PËRSHKRIMIN E VEPRIMTARISË QË PARASHIKOHET TË ZHVILLOHET NË INSTALIM;**

Subjekti "KEVGER" Sh.p.k, me seli në Diber Bulqize BULQIZE Lagjja Minatori, Rruga e Pazarit, objekt privat 3 katesh, kati 3, me numer pasurie 2148/3, zone kadastrale 8612 dhe përfaqësues ligjor Z. Eltjon Deda dhe NIPT: L06410401C.

Objekti i ketij raporti eshte shfrytezimi i mineralit krom, duke perdorur sistemin e shfrytezimit qe me galeri nenkati, me hapesira te hapura. Aktiviteti do te zhvillohet ne Objektin "Galeria Nr.34, Panelin +1313m deri ne +1360m (dysHEMEJA e galeris Nr.48), Zona D", Bashkia Bulqize, Qarku Diber.

▪ **NJË PËRSHKRIM TË ELEMENTEVE TË LISTUARA NË FORMULARIN INFORMUES;**

INFORMACION MBI KËRKUESIN/OPERATORIN

Informacion i Përgjithshëm

Emri i Kompanisë	KEVGER
Statusi Ligjor	Shoqëri me Pergjegjesi te Kufizuar
Ortakët/Aksionerët e Kompanisë(sipas Ekstraktit të lëshuar nga QKR)	Ilirjan Jangulli Pjesëmarrja në përqindje (100%)
Adresa e zyrës qendrore të Kompanisë	Selia: Diber Bulqize BULQIZE Lagjja Minatori, Rruga e Pazarit, objekt privat 3 katesh, kati 3, me numer pasurie 2148/3, zone kadastrale 8612.
Adresa postale e Kompanisë, nqse ndryshon nga adresa e mësipërme	Nuk ndryshon
Numri i rregjistrimit të Kompanisë(NIPT)	L06410401C
Kodi kryesor i aktivitetit (sipas kollonës 1 të Shtojcës 1 të Ligjit nr 10448, date 14.7.2011 "Per lejet e mjedisit")	Industria minerare: 3.6. Minierat nëntokësore dhe veprimtari të e lidhura me to.
Kodi SNAP	Nuk ka kod SNAP
Kodi NOSE-P	Nuk ka kod NOSE
Numri i Punonjësve	12 individe
Përfaqësuesi i autorizuar Emri dhe Mbiemri	Eltjon Deda
Pozicioni në Kompani	Administrator
Telefoni	0692122213
Faksi	Nuk ka
E-mail	kevgerbz@yahoo.com

Informacion mbi instalimin/impianitin

Emri i instalimit/impianitit	Industria minerare		
Adresa ku ndodhet apo do të ngrihet instalimi/impianiti	Objektin "Galeria Nr.34, Panelin +1313m deri ne +1360m (dysHEMEJA e galeris Nr.48), Zona D", Bashkia Bulqize, Qarku Diber.		
Koordinatat e vendit sipas Sistemit Koordinativ GAUS KRUGE: 1942_GK_ZONE_4	Koordinatat e minieres në sistemin Gaus-Kruger		
	Nr.	Koordinatat X	Koordinatat Y
	1	4594057	4435184
	2	4594103	4435162
	3	4594074	4435099
	4	4594031	4435121
	5	4594050	4435166
	6	4593688	4435325
	7	4593575	4435501
	8	4593290	4435487
	9	4593255	4435553
	10	4593233	4435566
	11	4593208	4435579
	12	4593162	4435611
	13	4593186	4435799
	14	4593448	4435649
	15	4593587	4435501
16	4593698	4435341	
	Siperfaqja S=0.08115 km² (8.115 ha)		
Kategoritë e aktiviteteve / veprimtarive industriale të cilat duhet të kërkojnë leje mjedisi	ID: 3.6. Minierat nëntokësore dhe veprimtaritë e lidhura me to. (Leje Mjedisi e tipit B).		
Kapaciteti i projektuar	Kapaciteti i parashikuar: 5000 Ton/Vit 40.86% Cr ₂ O ₃		

Tabela në vijim përfshin listën e të gjithë lejeve, liçensave, autorizimeve të përfuara në datën e dorëzimit të Formularit të kërkesës.

Leja, Liçensa, Autorizimi	Nr. Ref.	Data e Lëshimit	Periudha e vlefshmërisë
"AKT-MIRATIMI Nr. 1498/1 PER TRANSFERIMIN E LEJES MINERARE NR.1498, DATE 10.09.2010, PER SHFRYTEZIMIN E MINERALIT TE KROMIT, NE VENDBURIMIN "GALERIA NR.34, PANELI +1313 M DERI NE +1360 M (DYSHEMEJA E GALERIS NR.48.) Zona D", BASHKIA BULQIZE, QARKU DIBER".	Nr.3472/1 Prot	18.05.2022	

Informacioni mbi personin e kontaktit të autorizuar nga administratori në lidhje me lejen

Emri dhe Mbiemri	Eltjon Deda
Adresa	Diber Bulqize BULQIZE Lagjja Minatori, Rruga e Pazarit, objekt privat 3 katesh, kati 3, me numer pasurie 2148/3, zone kadastrale 8612.
Pozicioni në kompani	Administrator
Telefoni	0692122213
Faksi	Nuk ka
E-mail	kevgerbz@yahoo.com

Pronësia e tokës

Emri dhe mbiemri i pronarit/pronarëve	KEVGER shpk
Të dhëna për pronësinë e tokës sipas dokumentit të lëshuar nga ZRPP.	Siperfaqja qe do te shfrytezohet me galeri sipas hartes me eshte 0.08115 km2 ose 8.115 ha.
Adresa	Qarku Diber, Bashkia Bulqize, Objekti "Galeria Nr.34, Panelin +1313m deri ne +1360m (dysHEMEJA e galerise Nr.48), Zona D
Informacion për kontratën e qerasë nëse ka Nr. i kontratës së qerasë nëse kërkuesi nuk është pronar i tokës deri në këtë moment	Nuk ka kontrate qeraje. Subjekti eshte pajisur me "AKT-MIRATIMI Nr. 1498/1 PER TRANSFERIMIN E LEJES MINERARE NR.1498, DATE 10.09.2010, PER SHFRYTEZIMIN E MINERALIT TE KROMIT, NE VENDBURIMIN "GALERIA NR.34, PANELI +1313 M DERI NE +1360 M (DYSHEMEJA E GALERIS NR.48.) Zona D", BASHKIA BULQIZE, QARKU DIBER" .

Pronësia e impiantit

Emri dhe adresa e pronarit të impiantit ku kryhet aktiviteti, si dhe informacion mbi kontratën e qerasë nëqoftëse kërkuesi nuk është pronari i impiantit.

Emri dhe mbiemri i pronarit/pronarëve	KEVGER shpk
Adresa	Diber Bulqize BULQIZE Lagjja Minatori, Rruga e Pazarit, objekt privat 3 katesh, kati 3, me numer pasurie 2148/3, zone kadastrale 8612.
Informacion mbi kontratën (qeradhënësi dhe qeramarrësi, afati i kontratës, mënyrat e përfundimit të kontratës; periudha e vlefshmërisë) Bashkëngjisni një kopje të kontratës së qerasë	Nuk ka kontrate

Informacion në lidhje me ndryshime të konsiderueshme të propozuara të lejes së tipit b për një instalim/impianit ekzistues

Operatori/kërkuesi plotëson tabelën e mëposhtme vetëm kur kërkon ndryshime të kushteve të lejes së mjedisit të Tipit B, për një instalim/impianit ekzistues.

Emri i impiantit (sipas lejes ekzistuese të mjedisit)	NUK KA
Data e dorëzimit të kërkesës për ndryshime të lejes së lëshuar të mjedisit të Tipit B	
Data dhe numri i lejes ekzistuese të mjedisit, të Tipit B, (refero Nr.e identifikimit të Lejes sipas Regjistrit të AKM)	
Vendodhja e impiantit/ instalimit (qarku/ bashkia/komuna, numri kadastral)	
Arsyeja/arsyet për ndryshimin e kërkuar në lejen e mjedisit	

PËRSHKRIMI I INSTALIMIT, NJËSITË E TIJ TEKNIKE DHE AKTIVITETET /VEPRIMTARITË E LIDHURA DREJTPËRDREJT ME TË.

Subjekti "KEVGER" Sh.p.k, me seli në Diber Bulqize BULQIZE Lagjja Minatori, Rruga e Pazarit, objekt privat 3 katesh, kati 3, me numer pasurie 2148/3, zone kadastrale 8612. dhe përfaqësues ligjor Z. Eltjon Deda dhe NIPT: L06410401C.

Objekti i këtij raporti është aktiviteti i shfrytëzimit të mineralit krom, duke përdorur sistemin e shfrytëzimit që me galeri nenkati, me hapësira të hapura. Aktiviteti do të zhvillohet në Objektivin "Galeria Nr.34, Panelin +1313m deri në +1360m (dyshejma e galeris Nr.48), Zona D", Bashkia Bulqize, Qarku Diber.

MENAXHIMI I INSTALIMIT

Lendet e para të këtij aktiviteti është minerali i kromit duke përdorur sistemin e shfrytëzimit që me galeri nenkati, me hapësira të hapura.

Instalimet janë makineri/pajisje bashkëkohore, të cilat funksionojnë me energji elektrike dhe janë të pastra nga ana mjedisore. Aktiviteti do të zhvillohet në Objektivin "Galeria Nr.34, Panelin +1313m deri në +1360m (dyshejma e galeris Nr.48), Zona D", Bashkia Bulqize, Qarku Diber. Gjithashtu, ky lloj instalimi nuk do të ketë emetime të gazrave, lengjeve, mbetje toksike, helmete dhe ndryshime dhe substanca të tjera të dëmshme, të cilat mund të ndikojnë negativisht në shëndetin e punonjësve, banorëve dhe mjedisin për rreth duke përfshirë të gjitha llojet e bimëve dhe gjallesave të ndryshme. Nga ushtrimi i aktivitetit mineralar në këtë zonë nuk do të shoqërohet me humbje të pjerresise së tokës pasi shfrytëzimi do të bëhet në nentokë. Sasia e sterileve që do të dalin nga punimet në nentokësore nuk ndot ambientin dhe sipërfaqen e tokës.

Në përfundim të shfrytëzimit sipërfaqja në kufijet e objektit do të nenshtrohet sistemit të stoqeve të sterilitetit dhe ndertimit të mureve mbajtëse për të parandaluar rreshqitjen e tyre. Menaxhimi i tyre duhet të kryhet në mënyrë profesionale, në mënyrë të integruar, duke u rehabilituar dhe sistemuar në mënyrë të vazhdueshme, me qëllim që të mos shkaktojë përhapje të elementeve ndotes për mjedisin. Për këtë qëllim, subjekti ka hartuar një projekt për rehabilitimin e sterileve të prodhuara, por duhet të zbatohet plotësisht dhe sipas të gjitha etapave të ecurisë së aktivitetit të shfrytëzimit.

PARASHIKIMI I AVARIVE MINERARE ME QELIM PARANDALIMIN E AKSIDENTEVE DHE TE DENTIMIT TE PRONES.

Eksplozioni nentokesor

Ne subjektin tone nuk parashikohet te ndodhe eksplozion nentokesor, pasi formacionet ne te cilat zhvillohet aktiviteti minerar jane shkembinj ultrabazike dhe nuk jane vene re shenja te shfaqjes se gazeve metan, hidrogjen apo ndonje gazi tjetër shperthyes.

Prandaj edhe ne kete plan emergjence nuk kemi parashikuar avari te tille

Zjarr nentokesor ose djegie spontane, si dhe zjarr sipërfaqësor ku produktet e djegies futen ne netoke.

Masat qe duhet te merren ne keto raste jane:

- Percaktohet vendi dhe permasat e zjarrit.
- Shkallen e mbushjes me tym, temperaturën ne punim, gjendjen e tubave kundra zjarrit dhe qenien ne vend te mjeteve fikese.
- Izolimi i zjarrit dhe percaktimi i vendit te ndertimit te pritave.
- Vetite e shkembijve anesore nga pikpamja e pershkueshmerise se gazrave.
- Ndalimi i hyrjes se ajrit te paster ne vatren e zjarrit.

Te gjitha keto eliminohen kur ne krye te punetoreve qendron drejtuesi teknik i subjektit se bashku me skuadren e shpetimit duke vendosur roje ne vendet qe te çojne per tek vatra e zjarrit.

Mundesite e ndodhjes se kesaj avarie jane shume te pakta, thuajse te paperfillshme.

Shperthim i pakontrolluar i gazit dhe /ose i mineralit.

Zona ku kryen aktivitetin subjekti yne nuk ka rrezik per shperthimin e gazeve te djegshem, shperthyes apo helmues.

Megjithate jane marre masa per te eleminuar helmimet nga gazet me ane te ajrimit artificial dhe me ane te maskave veteshpetuese me te cilat jane paisur te gjithë punonjesit qe punojne ne nentoke.

PERSHKRIMI DHE VLERSIMI I RREZIQEVE

Vleresimi i rreziqeve ne miniere behet:

- a) Per shendetin dhe sigurine e punonjesve kur ato jane te ekspozuar ndaj ketyre rreziqeve,
- b) Per shendetin dhe sigurine e punonjesve jo te punesuar nga ZLM, por qe ndikohen nga aktiviteti minerar i ketij subjekti,
- c) Qe mund te demtojne pronen.

Ne kete vleresim perfshihen:

1) Rreziku i zjarrit ose eksplozionit qe mund te ndodhe nga prania e:

- Materialeve te ndezeshme, gazeve te ndezshme ose eksplozives si CH₄, H₂, CO, H₂S, gazet e zjarreve, gazet e kompresorave, pluhurat eksplozives e shperthyes si ai i qymyrit, i sqfurit, materialeve te tjera te ndezshme, si p.sh. vaje mineral, dru etj, ose prezenca e paisjeve elektrike e te tjera qe mund te digjen,
- Burimeve te ndezjes duke perfshire edhe ndezjen nga ferkimi dhe rreziqet e djegies, etj.

Ne subjektin tone nuk ka materiale te ndezshme, gaze te ndezshme ose eksplozuese,etj Gjithashtu mungojne edhe burimet e ndezjes se zjarreve,pasi punetoret jane instruktuar qe te mos mbajne me vete mjete ndezese.

2) Rreziku i krijimit te nje atmosfere nentokesore te demshme per frymemarrjen te shkaktuar nga zjarri ose eksplozioni, ketu perfshihen:

- Rreziku i pakesimit te oksigjenit,
- Rreziku i tymrave toksike nga djegia e kablllove elektrike, materialeve plastike,rrypave te transportiereve,vajrave mineral, dru, etj.
- Mundesia e sistemimit te ventilimit.

3) Rreziku nga gjendja teknike jo e mire e minieres.ketu perfshihen:

- Gjendja e armatimit te punimeve nentokesore dhe seksioneve te tyre,
- Pikat ku mund te ndodhin shembje,clirime te befasishme dhe te vrullshme te gazit,ujit,llurbave.argjilave. mineralit etj.
- Gjendja e makinerive dhe paisjeve energo-mekanike,
- Stacionet e heqjes se ujerave,

4) Mundesia e largimit te njerezve ne ajer te paster duke parashikuar rastet e pavavorshme qe ndeshen si dhe vendet ku njerezit mund te bllokohen.

Ketu perfshihen:

- Zhvillimi i minieres,
- Numri i njerezve qe mund te jene te pranishem ne pjese te ndryshme te minieres,vecanerisht ne ato pjese pa rrugedalje te dyte,
- Shpejtesia me te cilen produktet e djegies mund te perhapen ne miniere dhe kapaciteti i sistemit te ventilimit per ti holluar ato,ose pere ti larguar ne drejtim te kundert me ate te largimit te njerezve,
- Koha e largimit nga frontet e punes ne ajrin e paster,duke patur parasysh pjerresine e punimeve minerare,
- Mundesia e gadishmerise se transportit nentokesor per tu perdorur ne menyre te sigurte,
- Mundesia e perdorimit te tubacionit te ujit dhe te ajrit te komprimuar per dhenje ajri te paster,uje dhe ushqime per njerezit qe mund te bllokohen,
- Mundesia e shfrytezimit dhe perdorimit te dhomave dhe punimeve qe mund te perdoren per mbrojtje te perkohshme,
- Mundesia e izolimit te sektoreve apo punimeve nentokesore per mosperhapje te avarise,
- Mundesia e perdorimit te mjeteve mbrojtese individuale te veteshpetimit,
- Mundesia e shpetimit nepermjet nderhyrjes se skuadres se shpetimit.

LËNDËT E PARA DHE MATERIALET NDIHMËSE, MATERIALE TË TJERA DHE ENERGJIA E PËRDORUR OSE E GJENERUAR NË IMPIANT/INSTALIM

Lendet e para e ketij aktiviteti eshte minerali i kromit duke perdorur sistemin e shfrytezimit qe me galeri nenkati, me hapësira te hapura. Instalimet jane makineri/pajisje bashkekohore, te cilat funksionojne me energji elektrike dhe jane te pastra nga ana mjedisore. Energjia elektrike eshte material ndihmes kryesor.



MENAXHIMI I MATERIALEVE

Lendet e para e ketij aktiviteti eshte minerali i kromit duke perdorur sistemin e shfrytezimit qe me galeri nenkati, me hapësira te hapura. Instalimet jane makineri/pajisje bashkekohore, te cilat funksionojne me energji elektrike dhe jane te pastra nga ana mjedisore. Energjia elektrike eshte material ndihmes kryesor.

Nga ky aktivitet, mbetjet e ngurta jane nder ndikimet me te rendesishme te ketij aktiviteti. Menaxhimi i tyre duhet te kryhet ne menyre profesionale duke u rehabilituar dhe sistemuar, ne menyre qe te mos shkaktoje perhapje te elementeve minerale, te cilet mund te jene ndotes per mjedisin e zones. Per kete qellim, subjekti ka hartuar nje projekt per rehabilitimin e sterileve te prodhuara.

SHKARKIMET

Shkarkimet ne uje

Shkarkime te ujerave nga aktiviteti minerar vleresohet te kete. Keto shkarkime kryesisht vleresohen nga ujerat qe mund te hasen ne punimet e germimit ne thellesine e tokes, vecanerisht per kuotat poshte 1313 m. Ujerat nentokesor, jane te pranishem ne keto nivele punimesh, keto ujera do te orientohen per ne siperfaqe, duke dale ne gryken e galerise dhe njekohesisht pike shkarkimi e deklaruar me heret dhe e miratuar. Ujera te tjera me perberes elemente minerale jane edhe ujerat e rreshjeve qe kalojne nepermjet sterilite dhe mineralite duke i shpelare guret e kromit dhe nepermjet erozionit te ujit, mund te transportojne grimca te perberjes mineralogjike. Per kete arsye, rekomandohet qe sterilit dhe minerali i depozituar perkohesisht prane galerise ne dalje, apo ne vendet e autorizuara per depozitim, te rehabilitohen, te sistemohen para se te shkarkohen ne perrenjte e zones. Keto ujera pasi te monitorohen per permbajtjen e tyre, ne rast se do te rezultojne te kontaminuar, duhet tu kryhet trajtimi fiziko-kimik i tyre. Per monitorimin e tyre, duhet te maten elemente te tille tregues si: pH, konduktiviteti/ kripshmeria, Nevoja kimike per oksigjen NKO, lenda ne pezulli si dhe metalet e renda.

Emetimet ne ajer

Emetimet ne ajer do te jene ato te pikave te ajrimit te galerive, perhapja e pluhurave te materialit tokesor te depozituar ne sheshin e karrieres, nga mjetet e transportit gjate qarkulimit te tyre ne rruge e ne karriere, gaze te mjeteve motorike jane gjithashu burime te shkarkimeve te gazeve te demshme per ajrin por jo ne nivele te larta shqetesuese, ose ndonese ne nivele te pallogariteshme grimca te imeta nga minerali kromit te depozituar ne karriere apo ne afersi te galerise dhe te ekspozuara ndaj kushteve klimaterike. Shkarkimet ne ajer, vleresohen te kene edhe gaze te ndryshme qe mund te hasen ne thellesine e tokes.

Duke qene mineral i paster, jo lehtesisht i oksidueshem, nuk pritet te kete ndotje te rendesishme ne ajer. Vlen te theksojme edhe cilesine e ajrit dhe nivelin e oksigjenit brenda ne galeri, ku ndikon drejtperdrejte ne shendetin e punonjesve minatore te cilet duhet te punojne ne thellesite e galerise.

Zhurmat dhe vibrimet

Zhurmat dhe vibrimet që do të prodhohen, mund të shkaktohen nga përdorimi i motokompresorit, germimi i masivit të shkëmbit, pjesërisht nga mjetet e transportit rrugor, nga proceset e ngarkim-shkarkimit të materialit shkëmbor, etj.

Punëtorët që do të ndodhen në mjedise ku niveli i zhurmave e tejkalon limitin duhet të përdorin masa mbrojtëse për shqisat e degjimit. Kjo duhet të kihet parasysh nga drejtuesi teknik i punimeve. Përdorimi i lendeve plasese nëse është i nevojshëm, duhet të kryhet nga persona të trajnuar dhe autorizuar, si dhe të punohet brenda të gjitha kriterëve teknikë dhe përcaktimeve ligjore. Në rast se do të krijohen shqetësime për banorët, duhet të merren masa për minimizimin e ndikimeve dhe dëmeve, kufizimin e orareve të punës, ose largimin e familjeve që ndodhen pranë, duke i demshpërblyer ata në masën 100% të kostos së shpërnguljes.

Ndikimi në toke

Keto procese të shfrytëzimit, ndikimin negativ më të madh e kanë pikërisht në toke. Kjo vjen si rezultat se punohet në strukturën e thellesisë së tokës si dhe do të zihet perkohësisht/perfundimisht një sipërfaqe toke dhe do të demtohet shtresa biologjike e saj, pavarësisht llojit dhe sasisë së demtit që mund të shkaktohet nga depozitimi i sterilit të përhershëm dhe të gurit kromitik të perkohshëm. Duhet patjetër që gjatë germimeve të sigurohet qëndrueshmëria e galerive dhe orientimi i ujërave në rrjedhën e duhur, mundësisht të izolohen me shtresa betoni me qëllim mos ndryshimin e rrjedhës së tyre. Hidrologjia e ujërave nëntokesore, ndikon drejtperdrejtë në burimet ujore të një zone të afërt në kuotat e mëposhteme.

Ndikimi në Biodiversitet

Kjo sipërfaqe nuk bën pjesë në zona të mbrojtura, pasi ndodhet në një zonë me aktivitet të hershëm mineral dhe nuk shërben si habitat strehimi e shumimi të gjallesave. Në gjendjen që është sot zona, nuk mbart vlera të larta peizazhstike, rekreative dhe të botes shtazore pasi kjo zonë ka qenë dhe është pjesërisht në funksion si aktivitet mineral kryesisht me nëntokë. Përsa i përket bimesisë ajo mund të rivendoset edhe me tepër nga gjendja fillestare, kjo mund të arrihet vetëm me punime përmirësuese duke mbjellë pemë të cilat duhet të kryhen në kuadër të rehabilitimit të zonës. Ndryshimi i propozuar është me punime nëntokesore, ndaj nuk ndikon në biodiversitetin e zonës.

Ndikimi në Mjedisin Social

Ndikimi i këtij projekti në mjedisin social, pritet të jetë edhe me efekte negative edhe me efekte pozitive, kjo pasi zona ka nivel shumë të ulët ekonomik dhe ka nevojë për rritjen e punësimit dhe hapjen e vendeve të reja të punës, veçanërisht në fushën e aktivitetit mineral, pasi këto profesione banorët e zonës e zoterojnë dhe e kanë edhe trashëgimi nga ëtërit e tyre. Nga vitet e shkuara të dekadave të fundit, kjo zonë ka pasur aktivitet mineral dhe në këto zonë ka minatore profesionist e me përvojë, një pjesë e mirë e të cilëve aktualisht gjenden të papunë, ose një pjesë kanë emigruar për të siguruar të ardhura të mjaftueshme për familjet e tyre. Gjithashtu në këto zonë tokat bujqësore janë të pakta dhe klima nuk është e favorshme për zhvillimin e bujqësisë intensive.

Persa i perkete kullotave, ne kete zone ka hapësira me vlere te tilla por jo ne nivele te tilla sa per te zhvilluar intensivisht kete lloj aktiviteti dhe per te siguruar te ardhura mjaftueshem per te gjithë banoret. Ndryshimi i propozuar per shfrytezimin e mineralit Krom, do te jete vetem nentoke, ne kuotat me lartesi +1313 deri në +1360m mbi nivelin e detit , pra nuk do te cenoje aktivitetin ne siperfaqe. Aktiviteti i shfrytezimit minerar, ne teresine e tij, nuk duhet tju cenoje banoreve as pronen e tyre, as cilesine e jeteses, as tju shkaktoje shqetesime dhe stres. Ne rast se keta te fundit nuk e lejojne me vullnet te lire kete dhe te jene demshperblyer plotesisht per demin. Ne rast se aktiviteti i perdorimit te lendeve plasese do te ndikoje ne banesat e fshatit, atehere duhen te merren masa te menjehershme, duke shperngulur banoret me kompensim te plote ose duke nderprere shfrytezimin ne ate pjese ku ka ndikim. Ne lidhje me kete duhet te kete monitorim dhe kontroll te vazhdueshem te subjektit zhvillues.

Mbetjet e prodhuara

Gjate hapjes dhe shfrytezimit te objektit do te kete vetem depozitim paraprak te nje sasive sterilesh, te cilat do te sistemohen ne siperfaqen e zones se shfrytezimit. Nga ky aktivitet, mbetjet e ngurta jane nder ndikimet me te rendesishme te tij. Ndoshta problemi me kryesor ekonomik dhe mjedisor i ketij aktiviteti. Menaxhimi i tyre duhet te kryhet ne menyre profesionale, ne menyre te integruar, duke u rehabilituar dhe sistemuar ne menyre te vazhdueshme, me qellim qe te mos shkaktoje perhapje te elementeve ndotes per mjedisin. Per kete qellim, subjekti ka hartuar nje projekt per rehabilitimin e sterileve te prodhuara.

REDUKTIMI I SHKARKIMIT DHE SISTEMET E KONTROLLIT

a) Masat parandaluese

Per mbrojtjen nga shembjet masive, te skarpateve te rrugeve dhe shesheve te punes te hapura, nga ndikimi i rreshjeve atmosferike ose faktore te tjere natyrore do te merren keto masa:

- Skarpatet e shpateve te rrugeve te hyrjes ne objekt, shesheve te punes dhe atyre ne mbyllje te aktivitetit do te hapen me pjerrtesi deri 41°.
- Copat e gureve te gatshem per tu rrezuar ne skarpaten e shpatit shkembor do te krihen me leve hekuri me qellim qe te menjanohet shembja e tyre e padeshuar.
- Pjerrtesia e shesheve te punes do te drejtohet ne drejtim te skarpates qe ujrat te rrjedhin ne kanal in e drenazhimit.
- Ne cdo shesh pune dhe rruge automobilistike do te hapet kanal per drenazhimin e ujrave te rreshjeve atosferike jashte zones se shfrytezimit te karjeres dhe qe te mos demtojne zonen e reabilituar.

b) Masat rehabilituese. Punimet e reabilitimit dhe monitorimit te mjedisit do te konsistojne per:

1. Hapjen e rrugeve automobilistike ne objekt, per lidhjen e rrugeve dhe shesheve te ndryshme. Ne projektin teknik ne cdo horizont shfrytezimi do te lihet shesh seleksionimi me permasa 80 x 50 m. Keto sheshe te shfrytezuara do te lidhen me rruge automobilistike, e cila do te sherbeje per nje periudhe mbi 20 vjecare, koha e nevojshme per reabilitimin e plote te karjeres. Ne keto rruge do te kalojne makinat e transportit te dherave me permbajtje humusi qe do te hidhet ne sheshet e shkalleve dhe drureve qe do mbillen ne to.

2. Hapjen e kanaleve te drenazhimit te ujrave atmosferike ne sheshet e punes te cdo galerie. Ne cdo shesh do te hapet kanal per drenazhimin e ujrave te rreshjeve atmosferike, qe ujrart te mos rrjedhin ne zonen e shfrytezuar, per te mbrojtur zonen e reabilituar nga errozioni. Pjerresia e sheshit te shkalleve do te drejtohet nga skarpata qe ujrart te grumbullohen ne kanal in e drenazhimit. Kanali do te kete dimensione 40 cm x 60 cm dhe pjerresi 3 %.
3. Vendosje shtrese dheu ne sheshet e punes ne zonen e shfrytezimit te objektit minerar. Meqenese sheshet e hapura jane ne teren shkembor, per te krijuar kushte optimale te zhvillimit te bimesise qe do te mbillet per reabilitimin e saj, gjith e siperfaqja do te mbushet me dhe humusor me trashesi 20 cm. Dheu qe do te perdoret per mbushjen e shesheve do te merret nga toka humus, are dhe te kete cilesi te mire per zhvillimin e bimesise qe do te mbillet ne te. Dheu deri ne sheshet hapura do te transportohet me makine veteshkarkuese dhe do te sistemohet me fuqi punetore ose fadrome.



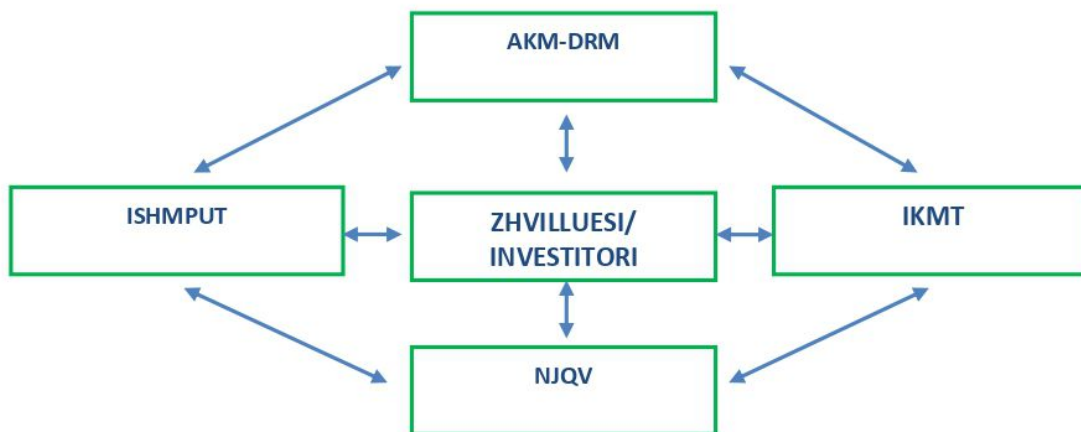
c) Masat rigjeneruese. Reabilitimi i tokes. Per reabilitimin e tokes ne territorin e shfrytezimit te minieres do te perdoren mbetjet e imta me dhera humusore active dhe te pasuruara me pleh. Per stabilizimin e ketij dheu ne faqet e pjerrta te skarpateve do te ndertohen me lende drusore gardhe te mbathura me gjethe, me dege dhe bime te zones. Ndertimi i gardheve ne skarpatat do te sherbeje per grumbullimin e farnave dhe zhvillimin e tyre per deri sa vegetacioni nuk ka marre zhvillimin e duhur. Mbjellja e drureve do te behet ne rreshta me largesi 4 m dhe largesia e drureve midis tyre do te jete 4 m. Pas shfrytezimit kur kjo bimesi te jete rritur do te krijoje nje zone me pyll te dendur, panoramike shume te kendshem per syrin e njeriut dhe per zhvillimin e flotes dhe faunes.



MONITORIMI

Plani i Menaxhimit dhe Monitorimit te Mjedisit

Rolin dhe përgjegjësinë kryesore të rehabilitimit të mjedisit e ka subjekti investitor "KEVGER" Sh.p.k. Institucionet përgjegjëse për mbikqyrjen e punimeve rehabilituese, ecurinë e punimeve rehabilituese, mbikqyrjen e efekteve të erozionit, për raportimin e të dhenave të monitorimit të mjedisit nga subjekti, etj, janë: Agjencia Kombëtare e Mjedisit, Drejtoria Rajonale e Mjedisit Kukes, Inspektoriat Shtetëror i Mjedisit, Pyjeve, Ujerave dhe Turizmit, Drejtoria Rajonale e Sherbimit Pyjor Qarku Bulqize, Njësia e Qeverisjes Vendore (Bashkia Bulqize), Ministria e Infrastruktura dhe Energji, si dhe vete subjekti "KEVGER" Sh.p.k nepermjet ekspertit ose subjektit nenkontraktor te perzgjedhur per kete qellim.



Monitorimi i elementeve mjedisore.

Monitorimi i cilësisë së mjedisit dhe i nivelit të elementeve ndotëse të tij, shkarkimet në ajër, në ujë, në tokë dhe demtimi i mjedisit biologjik, kryhet sipas disa kriterëve shkencorë për sa i përket vërtetimit, mbledhjes dhe analizimit të mostrave të ujit dhe të tokës, ndërsa për sa i përket ndotjes së ajrit ai monitorohet direkt në terren. Procesi i monitorimit synon mbledhjen e të dhenave të nevojshme për të vërtetuar dhe parashikuar rolin e faktorit njeri dhe natyror në ndryshimet e mjedisit, ku ai është aktiv.

Objektivat kryesorë të monitorimit janë:

- Për të zbuluar ndryshimet dhe për të karakterizuar saktësisht nga ana sasore tendencat (prirjet) e zhvillimit të burimeve.
- Për të siguruar informacione midis lidhjes së kushteve të burimeve të ndotjes dhe shkaqeve të tyre.
- Për të evidentuar cilësinë e mjedisit ku njeriu ushtron aktivitetin e tij jetësor ose ekonomik, me synim për të marrë masat e nevojshme për reduktimin e shkarkimeve dhe përmirësimin e cilësisë së elementeve të mjedisit.
- Për të vlerësuar efektivitetin e politikave dhe veprimeve për menaxhimin e burimeve natyrore të hartuara dhe të ndërmarra.

Procesi i monitorimit ne rang individual, sipas ligjit per mbrojtjen e mjedisit, eshte detyre e shoqerise investitore/operatorit te pajisur me leje mjedisi ose e nenkontraktorit te zgjedhur per kete qellim, per elementet ne te cilat ai ndikon. Sipas VKM Nr.1189. date 18.11.2009 "Për rregullat dhe procedurat për hartimin dhe zbatimin e programit kombëtar të monitorimit të mjedisit" pikat Ç1, Ç2, Ç5, Ç6, Ç7, Ç8 mund te monitorohen nga vete investitori. Monitorimi te kryhet per shkarkimet ne ajer, zhurmat, cilesine e burimeve ujore, si dhe per punimet e rehabilitimit.

Bazuar ne Ligjin Nr 10431, datë 09.06.2011 "Për mbrojtjen e mjedisit", i ndryshuar, Kreu VI, Monitorimi i Gjendjes së Mjedisit, Seksioni 2, Monitorimi i Përputhshmërisë, Neni 44, Detyrimet e operatorit për monitorimin e përputhshmërisë janë:

- Operatori i veprimtarive, të përfshira në kategoritë A, B dhe C, të referuara në nenin 29 të këtij ligji, monitoron shkarkimet e veprimtarisë së tij, në përputhje me dispozitat e legjislacionit për lejet e mjedisit dhe kushtet e përcaktuara në lejen përkatëse të mjedisit.
- Operatori i referuar në pikën 1 të këtij neni monitoron burimet e shkarkimit të veprimtarisë së vet dhe kryen monitorime të tjera, duke përdorur pajisje dhe instrumente të miratuara, përmes procedurës për verifikimin e matjeve, të parashikuara në legjislacionin e posaçëm dhe në pajtim me kushtet e përcaktuara në lejen përkatëse të mjedisit, si dhe mban këto pajisje e instrumente në një gjendje të përshtatshme pune.
- Operatori mund të kryejë monitorimin nëpërmjet pajisjeve dhe instrumenteve të akredituara që ai disponon ose nëpërmjet laboratorëve të specializuar e të akredituar.
- Rezultatet e vetëmonitorimit u jepen autoriteteve përkatëse në përputhje me legjislacionin për lejet mjedisore dhe me kushtet e përfshira në lejen përkatëse mjedisore.

Procesi i Monitorimit

Kërkesa ligjore për kryerjen e monitorimit:

- Ligji nr. 10431 datë 09.06.2011 "Për mbrojtjen e mjedisit", kreu VI "Monitorim i gjendjes së mjedisit";
- Ligjin Ligji Nr 10448, date 14.07.2011 "Per lejet e mjedisit", i ndryshuar

Baza ligjore për monitorim

Ligji nr. 10431 datë 09.06.2011	"Për mbrojtjen e mjedisit", kreu VI "Monitorim i gjendjes së mjedisit";
Ligji Nr 10448, date 14.07.2011	"Per lejet e mjedisit", i ndryshuar
Ligji Nr.10266 datë 15.4.2010	Për mbrojtjen e ajrit nga ndotja
Ligji Nr. 9774 datë 12.07.2007	Për vlerësimin dhe administrimin e zhurmës në Mjedis
VKM Nr.1189 datë 18.11.2009	Për Rregullat dhe Procedurat për Hartimin dhe Zbatimin e Programit Kombëtar të Monitorimit të Mjedisit
VKM Nr. 435, datë 12.09.2002	Për miratimin e normave të shkarkimeve ne ajër në Republikën e Shqipërisë
VKM Nr. 803 datë 04.12.2003	Për miratimin e normave të cilësisë së ajrit

Udhëzimi Nr.8 datë 27.11.2007	Për nivelet kufi të zhurmave në mjedise të caktuara
VKM Nr. 177, datë 31.3.2005	Për normat e lejuara të shkarkimeve të lengëta dhe kriteret e zonimit të mjediseve ujore pritëse
VKM Nr. 123, datë 17.2.2011	Per menaxhimin e zhurmave
VKM Nr. 313, dt. 09.05.2012	Per rregulloren e mbrojtjes se publikut nga shkarkimet ne mjedis

Monitorimi është detyrë e shoqërisë investitore në nivel individual për pikat Ç1, Ç2, Ç5, Ç6, Ç7, Ç8 të Vendimit Nr.1189. datë 18.11.2009 "Për monitorimet në Republikën e Shqipërisë".

Frekuenca e monitorimeve do të përcaktohet sipas kuadrit ligjor, ku operatori i nje leje mjedisi te tipit B, duhet te kryej vetemonitorimin e ndikimeve ne mjedis te aktivitetit dhe i raporton ato rregullisht te pakten dy here ne vit prane AKM-se. Gjithashtu, raportimi periodik permban edhe informacion per masat e marra per mbrojtjen e mjedisit.

ASPEKTET MJEDISORE DHE TEKNIKAT MË TË MIRA TË DISPONUESHME

"Teknikat më të mira të disponueshme (TMD)" është stadi më efektiv dhe më i përparuar i zhvillimit të veprimtarive dhe të metodave të operimit të tyre. Ky stad tregon se sa të përshtatshme janë praktikisht teknikat e veçanta për të siguruar, në parim, bazën për të përcaktuar vlera kufi të shkarkimeve, të tilla që të parandalojnë dhe, kur nuk është praktikisht e mundur, të pakësojnë shkarkimet në përgjithësi dhe ndikimin mbi mjedisin në tërësi.

Për qëllime të këtij përkufizimi, me termat e mëposhtëm kuptojmë:

- "Teknikë" është teknologjia dhe mënyra me të cilën instalimi është projektuar, ndërtuar, mirëmbajtur dhe çmontuar;
- "Teknikë e disponueshme" janë teknikat e zhvilluara në atë nivel që mundëson përdorimin e tyre, në sektorin përkatës industrial, me rezultate të mira ekonomike e teknike. Vlerësimi i teknikave merr parasysh kostot dhe përparësitë, pavarësisht nga fakti nëse ato teknika përdoren apo prodhohen në Republikën e Shqipërisë, për sa kohë ato janë të arritshme nga përdoruesi;
- "Më e mirë", në lidhje me teknikat, është teknika më efektive për arritjen e një niveli të lartë të përgjithshëm të mbrojtjes së mjedisit në tërësi.

Aktiviteti objekti i kesaj leje mjedisore, sipas deklarimit te investitorit, ka dhe zbaton teknikat me te mira te disponueshme per kete lloj instalimi.

PROGRAMI I PËRMIRËSIMIT

Sipas deklarimeve te subjektit investitor, do te aplikohen vazhdimisht teknologjite dhe metodat me te mira te disponueshme, do te perdoren mjete dhe materiale miqesore me mjedisin, do te menaxhohen te gjitha mbetjet ne perputhje me kuadrin ligjor ne fuqi, do te aplikohet eficence e larte energjie, do te reduktohen shkarkimet ne mjedis permes metodave te kontrollit dhe masave per minimizimin e impakteve, etj.

PËRSHKRIMI I MASAVE TË TJERA PARANDALUESE TË PLANIFIKUARA

Masat parandaluese

Per mbrojtjen nga shembjet masive, te skarpateve te rrugeve dhe shesheve te punes te hapura, nga ndikimi i rreshjeve atmosferike ose faktore te tjere natyrore do te merren keto masa:

- Skarpatet e shpateve te rrugeve te hyrjes ne objekt, shesheve te punes dhe atyre ne mbyllje te aktivitetit do te hapen me pjerrresi deri 41°.
- Copat e gureve te gatshem per tu rrezuar ne skarpaten e shpatit shkembor do te krihen me leve hekuri me qellim qe te menjanohet shembja e tyre e padesheluar.
- Pjerrresia e shesheve te punes do te drejtohet ne drejtim te skarpates qe ujrat te rrjedhin ne kanal in e drenazhimit.
- Ne cdo shesh pune dhe rruge automobilistike do te hapet kanal per drenazhimin e ujrave te rreshjeve atosferike jashte zones se shfrytezimit te karjeres dhe qe te mos demtojne zonen e reabilituar.

REHABILITIMI, NDËRPRERJA E VEPRIMTARISË, RIFILLIMI DHE KONTROLLI PAS NXJERRJES NGA PËRDORIMI

Masat rehabilituese.

Punimet e reabilitimit dhe monitorimit te mjedisit do te konsistojne per:

1. Hapjen e rrugeve automobilistike ne objekt, per lidhjen e rrugeve dhe shesheve te ndryshme. Ne projektin teknik ne cdo horizont shfrytezimi do te lihet shesh seleksionimi me permasa 80 x 50 m. Keto sheshe te shfrytezuara do te lidhen me rruge automobilistike, e cila do te sherbeje per nje periudhe mbi 20 vjecare, koha e nevojshme per reabilitimin e plote te karjeres. Ne keto rruge do te kalojne makinat e transportit te dherave me permbajtje humusi qe do te hidhet ne sheshet e shkalleve dhe drureve qe do mbillen ne to.
2. Hapjen e kanaleve te drenazhimit te ujrave atmosferike ne sheshet e punes te cdo galerie. Ne cdo shesh do te hapet kanal per drenazhimin e ujrave te rreshjeve atmosferike, qe ujrat te mos rrjedhin ne zonen e shfrytezuat, per te mbrojtur zonen e reabilituar nga erozioni. Pjerrresia e sheshit te shkalleve do te drejtohet nga skarpata qe ujrat te grumbullohen ne kanal in e drenazhimit. Kanali do te kete dimensione 40 cm x 60 cm dhe pjerrresi 3 %.
3. Vendosje shtrese dheu ne sheshet e punes ne zonen e shfrytezimit te objektit minerar. Meqenese sheshet e hapura jane ne teren shkembor, per te krijuar kushte optimale te zhvillimit te bimesise qe do te mbillet per reabilitimin e saj, gjithë siperfaqja do te mbushet me dhe humusor me trashesi 20 cm. Dheu qe do te perdoret per mbushjen e shesheve do te merret nga toka humus, are dhe te kete cilesi te mire per zhvillimin e bimesise qe do te mbillet ne te. Dheu deri ne sheshet hapura do te trasportohet me makine veteshkarkuese dhe do te sistemohet me fuqi punetore ose fadrome.

Masat rigjeneruese. Reabilitimi i tokes.

Per reabilitimin e tokes ne territorin e shfrytezimit te minieres do te perdoren mbetjet e imta me dhera humusore aktive dhe te pasuruara me pleh.

Per stabilizimin e ketij dheu ne faqet e pjerrta te skarpateve do te ndertohen me lende drusore gardhe te mbathura me gjethe, me dege dhe bime te zones.

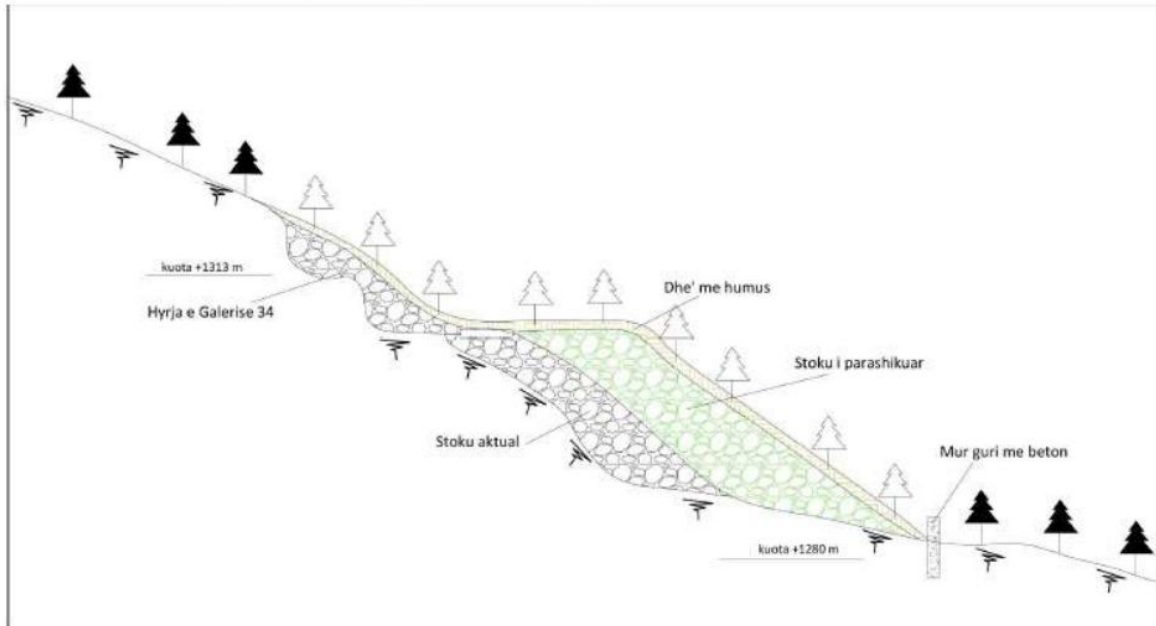
Ndertimi i gardheve ne skarpatat do te sherbeje per grumbullimin e farnave dhe zhvillimin e tyre per deri sa vegjetacioni nuk ka marre zhvillimin e duhur. Mbjellja e drureve do te behet ne rreshta me largesi 4 m dhe largesia e drureve midis tyre do te jete 4 m. Pas shfrytezimit kur kjo bimesi te jete rritur do te krijoje nje zone me pyll te dendur, panoramike shume te kendshem per syrin e njeriut dhe per zhvillimin e flotes dhe faunes.

Preventivi i Planit te Reabilitimit te Pjeses se Minieres te Shfrytezuar me Siperfaqe								
Nr	Operacionet	Siperfaqja	Norma ha/ha	Siperfaqe operacionale	norma m ³ /ha oper	Volumi i punes m ³	Çmimi leke/m ³	Vlera Leke
I	Plani i mbylljes se Karrieres							
Nr	Emertimi							
a	Krehje sistemim ifaqeve anesore	1	0.7	0.7	200	140	50	7000
	Shuma i .							7000
II	Plani i menaxhimit te mbetjeve							
a	Sistemimi i mbetjeve te zbulimit	1	1	1	1800	1800	15	27000
b	Sistemimi i mbetjeve teknologjike	1	0.1	0.1	2000	1800	15	27000
	Shuma II							54000
III	Plani i reabilitimit perfundimtar te mjedisit							
					nr/ha	nr		
a	Mbushje me dhe e siperfaqes	1	1.1	1.1	3000	3300	35	115500
b	Mbjellje pemesh	1	1.1	1.1	300	300	100	30000
c	Hapje gropash	1	1.1	1.1	300	300	100	30000
d	Blerje pemesh	1	1.1	1.1	300	300	1000	300000
e	Sherbime	1	1.1	1.1	300	300	50	15000
f	Kanali i ujrave te larta		Norma		gjatesi	Volumi	Çmimi	Vlera
			ml/ha		ml	m ³	leke/m ³	leke
		1	300		300	75	200	15000
g	Sinjalistike							5000
	Shuma III							510500
	Shuma I+II+III							564 500
	Shpenzime suplementare							19 825
	TOTALI							584 325

Preventivi i planit te mbylljes dhe rehabilitimit te pjesës se minieres te hapur me punime horizontale:

Plani i Mbylljes se Minieres							
Nr.	Emertimi	Seksioni m ²	Trashesia e murrut, m	Volumi i murrut m ³	Norma orë/m ³	Koha e punës Orë	Vlera lekë
a	Mur Betoni	5.2	0.6	3.432	3.5	12.012	
b	Operacine ndihmese	5.2				5.41	
	Shuma (a+b)	5.2				17.422	
		Ore pune	Nr i punëtorëve	Orë pune gjithsej	Lekë/ore pune		Shpenzime
c	Shpenzime per Fuqi punetore	17.42	4	69.68	280		19510
	Shpenzime materiale	Seksioni	Volumi i murrut	Normativa	Sasia	Çmimi	Vlera
d	Shpenzime materiale	m ²	m ³	kg/m ³	kv	lekë /kv	lekë
d1	Çimento	5.2	3.432	300	10.296	1300	13385
			Volumi i murrut	Normativa	Sasia	Çmimi	Vlera
			m ³	m ³ /m ³	m ³	lekë /m ³	lekë
d2.	Inerte nderimi	5.2	3.432	1.3	4.4616	1200	5354
			Sasia Kg			Çmimi leke/kg	Vlera
d3	Elektroda	5.2	25			160	4000
			Sasi, Kwh			Çmimi leke /kwh	Vlera
d4	Enegji ektrike	5.2	120			14.4	1728
			Sasi, m3			Çmimi leke /m3	Vlera
d5	Derrasa	5.2	0.5			15000	7500
							Vlera
d6	Materiale te tjera	5.2					1200
			Volumi, ton	distanca, km		Çmimi leke/tonkm	Vlera
g	Transport	5.2	10.7	30		10	3210
h	Transport i brendshe,						20000
	Shuma d-h						56377
Shuma I							75887
II	Plani I menaxhimit te mbetjeve						
a	Çmontim makineri pajisje sipërfaqe		Volumi, ton	Ore pune	Pagesa /ore pune		Vlera , lekë
			20	100	250		25000
b	Transport makineri e mbeturina		Volumi, ton	distanca, km		Çmimi lekë/tonkm	Vlera , lekë
			20	30		12	7200
c	Mbushje me dhe portalit		Volumi, m3			Çmimi lekë/m3	Vlera , lekë
			100			30	3000
	Shuma II						35200
III	Plani perfundimtar I rahabilitimit te mjedisit						
a	Taracim dhe sistemimi stokut te sterili		Siperfaqe m2	m2/dite	dite pune	Çmimi lekë/dite pune	Vlera , lekë
			100	40	2.5	2400	6000
b	Mbushje me dhe stokut te sterilit		Siperfaqe m2	Volumi, m3		Çmimi lekë/m3	Vlera , lekë
			100	400		30	12000
c	Sistemim i sheshit industrial mbushje me dhe		Siperfaqe m2			Çmimi lekë/m2	Vlera , lekë
			100			30	3000
d	Blerje pemesh		Siperfaqe m2	Nr pemesh/m2	Nr I pemeve	Çmimi lekë/cope	Vlera , lekë
			200	0.04	8	1000	8000
e	Mbjellje pemesh		Siperfaqe m ²	Nr pemesh/m ²	Nr. i pemeve	Çmimi lekë/cope	
			200	0.04	8	200	1600
f	Rrethim nese ka						30000
g	Kanalizim e drenazhim						15000
h	Sinjalistike lajmeruese parandaluese						10000
	Shuma III						85600
	Shuma I+II+III						196687
	Shpenzime firme 5%						9834
	TOTALI						206,521

Profili i relievit te sipërfaqes se objektit minerar pas rehabilitimit



Pamje e gjendjes ekzistuese te objektit "ZONA D, pjesa perendimore", punimet e hapjes dhe rehabilitimi



PLANI I MENAXHIMIT TË MBETJEVE

Lendet e para e ketij aktiviteti eshte minerali i kromit duke perdorur sistemin e shfrytezimit qe me galeri nenkati, me hapësira te hapura

Nga ky aktivitet, mbetjet e ngurta jane nder ndikimet me te rendesishme te ketij aktiviteti.

Menaxhimi i tyre duhet te kryhet ne menyre profesionale, ne menyre te integruar, duke u rehabilituar dhe sistemuar ne menyre te vazhdueshme, me qellim qe te mos shkaktoje perhapje te elementeve ndotes per mjedisin. Per kete qellim, subjekti ka hartuar nje projekt per rehabilitimin e sterileve te prodhuara.

Gjate hapjes dhe shfrytezimit te objektit do te kete vetem depozitim paraprak te nje sasive sterilesh , te cilat do te sistemohen ne sipërfaqen e zones se shfrytezimit. Ne zonen e shfrytezimit hap pas hapi dhe ne perfundim te aktivitetit eshte parashikuar sistemimi, perpunimi, shtrimi dhe ndertimi i nje sere muresh mbajtese ne stoqet e sterileve te trasheguara. Per parandalimin e erozionit, shembjes dhe vithisjeve te ndryshme, ne zonen e shfrytezimit subjekti parashikon, çdo vit, te kryeje punime te ndryshme sistemimi te sterileve te depozituara ne stoqet ekzistuese.

PËRMBLEDHJE JO-TEKNIKE E NDIKIMEVE NE MJEDIS

Shkarkimet ne uje

Shkarkime te ujerave nga aktiviteti minerar vleresohet te kete. Keto shkarkime kryesisht vleresohen nga ujerat qe mund te hasen ne punimet e germimit ne thellesine e tokes. Ujerat nentokesor, jane te pranishem ne keto nivele punimesh, keto ujera do te orientohen per ne sipërfaqe, duke dale ne gryken e galerise dhe njekohesisht pike shkarkimi e deklaruar me heret dhe e miratuar. Ujera te tjera me perberes elemente minerale jane edhe ujerat e rreshjeve qe kalojne nepermjet sterilit dhe mineralit duke i shpelare guret e kromit dhe nepermjet erozionit te ujit, mund te transportojne grimca te perberjes mineralogjike. Per kete arsye, rekomandohet qe sterili dhe minerali i depozituar perkohesisht prane galerise ne dalje, apo ne vendet e autorizuara per depozitim, te rehabilitohen, te sistemohen para se te shkarkohen ne perrenjte e zones. Keto ujera pasi te monitorohen per permbajtjen e tyre, ne rast se do te rezultojne te kontaminuar, duhet tu kryhet trajtimi fiziko-kimik i tyre. Per monitorimin e tyre, duhet te maten elemente te tille tregues si: pH, konduktiviteti/ kripshmeria, Nevoja kimike per oksigjen NKO, lenda ne pezulli si dhe metalet e renda.

Emetimet ne ajer

Emetimet ne ajer do te jene ato te pikave te ajrimit te galerive, perhapja e pluhurave te materialit tokesor te depozituar ne sheshin e karrieres, nga mjetet e transportit gjate qarkulimit te tyre ne rruge e ne karriere, gaze te mjeteve motorike jane gjithashu burime te shkarkimeve te gazeve te demshme per ajrin por jo ne nivele te larta shqetesuese, ose ndonese ne nivele te pallogariteshme grimca te imeta nga minerali kromit te depozituar ne karriere apo ne afersi te galerise dhe te ekspozuara ndaj kushteve klimaterike. Shkarkimet ne ajer, vleresohen te kene edhe gaze te ndryshme qe mund te hasen ne thellesine e tokes.

Vlen te theksojme edhe cilesine e ajrit dhe nivelin e oksigjenit brenda ne galeri, ku ndikon drejtperdrejte ne shendetin e punonjesve minatore te cilet duhet te punojne ne thellesite e galerise.

Zhurmat dhe vibrimet

Zhurmat dhe vibrimet që do të prodhohen, mund të shkaktohen nga përdorimi i motokompresorit, germimi i masivit të shkëmbit, pjesërisht nga mjetet e transportit rrugor, nga proceset e ngarkim-shkarkimit të materialit shkëmbor, etj.

Punëtorët që do të ndodhen në mjedise ku niveli i zhurmave e tejkalon limitin duhet të përdorin masa mbrojtëse për shqisat e degjimit. Kjo duhet të kihet parasysh nga drejtuesi teknik i punimeve. Përdorimi i lendeve plasëse nëse është i nevojshëm, duhet të kryhet nga persona të trajnuar dhe autorizuar, si dhe të punohet brenda të gjitha kriterëve teknikë dhe përcaktimeve ligjore.

Ndikimi në toke

Keto procese të shfrytëzimit, ndikimin negativ më të madh e kanë pikërisht në toke. Kjo vjen si rezultat se punohet në strukturën e thellësive të tokës si dhe do të zihet përkoheishtë/perfundimishtë një sipërfaqe toke dhe do të demtohet shtresa biologjike e saj, pavarësisht llojit dhe sasise së demit që mund të shkaktohet nga depozitimi i sterilit të përhershëm dhe të gurit kromitik të perkohshëm. Duhet patjetër që gjatë germimeve të sigurohet qëndrueshmëria e galerive dhe orientimi i ujërave në rrjedhjen e duhur, mundësisht të izolohen me shtresa betoni me qëllim mos ndryshimin e rrjedhës së tyre.

Ndikimi në Biodiversitet

Kjo sipërfaqe nuk bën pjesë në zonë të mbrojtura, pasi ndodhet në një zonë me aktivitet të hershëm mineral dhe nuk shërben si habitat strehimi i shumimi të gjallesave. Në gjendjen që është sot zona, nuk mbart vlera të larta peizazhstike, rekreative dhe të botes shtazore pasi kjo zonë ka qenë dhe është pjesërisht në funksion si aktivitet mineral kryesisht me nentoke. Përsa i përketë bimesisë ajo mund të rivendoset edhe me tëper nga gjendja fillestare, kjo mund të arrihet vetëm me punime përmirësuese duke mbjellë pemë të cilat duhet të kryhen në kuader të rehabilitimit të zonës. Ndryshimi i propozuar është me punime nentokesore, ndaj nuk ndikon në biodiversitetin e zonës.

Ndikimi në Mjedisin Social

Ndikimi i këtij projekti në mjedisin social, pritet të jetë edhe me efekte negative edhe me efekte pozitive, kjo pasi zonë ka nivel shumë të ulët ekonomik dhe ka nevojë për rritjen e punësimit dhe hapjen e vendeve të reja të punës, veçanërisht në fushën e aktivitetit mineral, pasi këto profesionistët e zonës e zoterojnë dhe e kanë edhe trashëgimi nga ëterit e tyre. Nga vitet e shkuara të dekadave të fundit, kjo zonë ka pasur aktivitet mineral dhe në këto zonë ka minatorë profesionistë e më përvojë, një pjesë e mirë e të cilëve aktualisht gjenden të papunë, ose një pjesë kanë emigruar për të siguruar të ardhura të mjaftueshme për familjet e tyre. Gjithashtu në këto zonë tokat bujqësore janë të pakta dhe klima nuk është e favorshme për zhvillimin e bujqësisë intensive. Përsa i përketë kullotave, në këto zonë ka hapësira me vlera të tilla por jo në nivele të tilla sa për të zhvilluar intensivisht këto lloj aktiviteti dhe për të siguruar të ardhura mjaftueshme për të gjithë banorët. Ndryshimi i propozuar për shfrytëzimin e mineralit Krom, do të jetë vetëm nentoke, në kuotat me lartësi +1313 deri në +1360m mbi nivelin e detit, pra nuk do të çojë aktivitetin në sipërfaqe.

Aktiviteti i shfrytezimit mineral, ne teresine e tij, nuk duhet tju cenoje banoreve as pronen e tyre, as cilesine e jeteses, as tju shkaktoje shqetesime dhe stres. Ne rast se keta te fundit nuk e lejojne me vullnet te lire kete dhe te jene demshperblyer plotesisht per demin. Ne rast se aktiviteti i perdorimit te lendeve plasese do te ndikojne ne banesat e fshatit, atehere duhen te merren masa te menjehershme, duke shperngulur banoret me kompensim te plote ose duke nderprere shfrytezimin ne ate pjese ku ka ndikim. Ne lidhje me kete duhet te kete monitorim dhe kontroll te vazhdueshem te subjektit zhvillues.

Mbetjet e prodhuara

Nga ky aktivitet, mbetjet e ngurta jane nder ndikimet me te rendesishme te ketij aktiviteti. Menaxhimi i tyre duhet te kryhet ne menyre profesionale, ne menyre te integruar, duke u rehabilituar dhe sistemuar ne menyre te vazhdueshme, me qellim qe te mos shkaktoje perhapje te elementeve ndotes per mjedisin. Per kete qellim, subjekti ka hartuar nje projekt per rehabilitimin e sterileve te prodhuara.

Gjate hapjes dhe shfrytezimit te objektit do te kete vetem depozitim paraprak te nje sasie sterilesh , te cilat do te sistemohen ne sipërfaqen e zones se shfrytezimit. Ne zonen e shfrytezimit hap pas hapi dhe ne perfundim te aktivitetit eshte parashikuar sistemimi, perpunimi, shtrimi dhe ndertimi i nje sere muresh mbajtese ne stoqet e sterileve te trasheguara. Per parandalimin e erozionit, shembjes dhe vithisjeve te ndryshme, ne zonen e shfrytezimit subjekti parashikon, çdo vit, te kryeje punime te ndryshme sistemimi te sterileve te depozituara ne stoqet ekzistuese.

▪ PËRMBLEDHJEN JOTEKNIKE TË RAPORTIT TË VLERËSIMIT TË NDIKIMIT NË MJEDIS NË NIVEL KOMBËTAR OSE NDËRKUFITAR, KUR KËRKOHEM PROCEDURA E VNM-SË;

Bazuar ne Ligjet e mbrojtjes se mjedisit, ky aktivitet perfshihet ne listat e aktiviteve te cilat duhet te pajisen me leje mjedisore te tipit B, por nuk listohet nder aktivitetet te cilat duhet ti nenshtrohen procedures se VNM Paraprake ose te thelluar.

Vleresimi i Ndikimit ne Mjedis, hartohet per te informuar publikun dhe institucionet e mbrojtjes se mjedisit mbi ndikimet ne mjedis te aktivitetit.

(Ref. Ligji Nr. 10440 datë 07.07. 2011 "Për Vlerësimin e Ndikimit në Mjedis", i ndryshuar, dhe Ligji Nr. 10448, datë 14.07.2011 "Për Lejet e Mjedisit", i ndryshuar.).

▪ KONSULTIMET NDËRKUFITARE, KUR KËRKOHEM SIPAS LEGJISLACIONIT NË FUQI;

Ky projekt nuk prek zonat kufitare dhe si rrjedhoje edhe ndikimi i tij nuk shkakton demtim te mjedisit nderkufitar. Projekti nuk ndikon ne cenimin e sigurise se jetes dhe shendetit te shteteve fqinje, madje ne kushte normale, as te qendrave te banuara te rajonit. Nuk ndikohen burimet ujore nderkufitare, nuk ndikohet cilesia e ajrit ne kontekstin nderkufitar. Per kete kapitull, nuk kryhen vleresime dhe analiza te detajuara per shkak te vendodhjes se projektit ne brendesi te kufirit shtetror dhe distances qe ai ruan me kufirin dhe shtet fqinje. Per kete projekt nuk kryhen konsultime nderkufitare.



- **AUTORITETIN VENDIM-MARRËS PËR DHËNIEN E AKTIT TË MIRATIMIT TË LEJES SË MJEDISIT, PROCEDURAT DHE AFATET QË DO TË NDIQEN;**

Autoritetet vendim-marrese per lejen e mjedisit te tipit B jane Ministria e Turizmit dhe Mjedisit, Agjencia Kombëtare e Mjedisit.



Afatet dhe procedurat per lejen e mjedisit te tipit B, janë sipas Kreut III, pika 1, 2, 3, 4, 5, 6 dhe 10 e VKM nr. 419, datë 25.6.2014 e ndryshuar.

KREU III

PROCEDURAT PËR SHQYRTIMIN E KËRKESAVE DHE PËRCAKTIMI I KUSHTEVE PËR LEJE MJEDISI TË TIPIT B.

1. Kërkuesi që aplikon pranë QKL-së për pajisjen me leje mjedisi të tipit B duhet të dorëzojë këto dokumente:

a) Formularin informues për pajisje me leje mjedisi të tipit B, sipas shtojcës 2, bashkëlidhur këtij vendimi;

b) Mandatpagesën për tarifën përkatëse për lejen e mjedisit të tipit B, sipas nenit 25 të ligjit nr.10448, datë 14.7.2011, "Për lejet e mjedisit";

c) Çdo informacion tjetër që kërkuesi i lejes kërkon të merret parasysh gjatë shqyrtimit të aplikimit;

ç) Kopjen e vendimit të AKM-së për VNM-në paraprake ose kopje të deklaratës së ministrit për VNM-në e thelluar, të shoqëruar me raportin paraprak ose të thelluar të VNM-së, në rastet kur për instalimin është kryer procedura e vlerësimit të ndikimit në mjedis, sipas përcaktimit në ligjin nr. 10440, datë 7.7.2011, "Për vlerësimin e ndikimit në mjedis".

d) Raportin mbi sigurinë, në përputhje me legjislacionin në fuqi për parandalimin e rreziqeve nga aksidentet madhore, kur kërkohet.

dh) Relacionin rreth dëgjësës me publikun, sipas përcaktimit në pikën 13 të kreut V të këtij vendimi.

2. AKM-ja, brenda 5 (pesë) ditëve pune nga data e marrjes së aplikimit për leje mjedisi të tipit B nga QKLja, dërgon një kopje të aplikimit në institucionet e mëposhtme, të cilët japin mendimin e tyre, me shkrim dhe në formë elektronike, brenda 10 (dhjetë) ditëve pune:

a) Drejtoritë teknike në Ministrinë e Mjedisit, sipas specifikave të instalimit;

b) Inspektoratin Shtetëror të Mjedisit, Pyjeve dhe Ujërave (ISHMPU);

c) Agjencinë Rajonale të Mjedisit (ARM).

3. Nëse institucionet e përcaktuara në pikën 2, të këtij kreu, nuk shprehen brenda afatit, AKM-ja vijon me procedurën.

4. AKM-ja, brenda 10 (dhjetë) ditëve pune, pas verifikimit për saktësinë e dokumentacionit të aplikimit për lejen e mjedisit të tipit B dhe mbledhjes së mendimeve nga publiku e institucionet e përmendura në pikën 2, të këtij kreu, harton aktin e miratimit/refuzimit për dhënien ose jo të lejes së mjedisit të tipit B, të shoqëruar me argumentet përkatëse, dhe e dërgon tek ministri.

5. Ministri, brenda 5 (pesë) ditëve pune nga data e marrjes, firmos aktin e miratimit/refuzimit të lejes së mjedisit të tipit B ose ia kthen praktikën AKM-së për shtesa apo ndryshime të këtij akti, të shoqëruar me argumentet përkatëse.

6. AKM-ja, brenda afatit të përcaktuar në këtë vendim, publikon vendimin e miratimit ose të refuzimit në Regjistrin Kombëtar të Licencave dhe Lejeve për leje mjedisi të tipit B.

10. Afati total për publikimi e vendimit të miratimit ose refuzimit të aplikimit për pajisjen me leje mjedisi të tipi B në Regjistrin Kombëtar të Licencave dhe Lejeve, nga data e marrjes së aplikimit nga Qendra Kombëtare e Licencimit, është 40 (dyzet) ditë pune.

- **ADRESËN E AKM-SË, KU PUBLIKU MUND TË DËRGOJË KOMENTET DHE SUGJERIMET E TIJ, ME SHKRIM APO NË FORMË ELEKTRONIKE, BRENTA 20 (NJËZET) DITËVE NGA DATA E NJOFTIMIT.**

Web:

<https://akm.gov.al>

Poste elektronike Email:

info@akm.gov.al

Adrese postare:

[Tiranë, rruga "Sami Frashëri", Nr. 4,](#)