


**PERMBLEDHJE JOTEKNIKE  
E RAPORT PARAPRAK TE VLERESIMIT TE NDIKIMIT NE  
MJEDIS PER OBJEKTIN “NDERTIMI I HEC TARONINA”**



PROJEKTUES	INXHINIER PROJEKTUES		Rev
<b>INSTITUTI “DEKLIADA – ALB” SH.P.K</b>  Tel. Fax: 00355/ 69 20 78 555 E-mail: <a href="mailto:dekliadaalb.shpk@gmail.com">dekliadaalb.shpk@gmail.com</a>	Ekspert Mjedisi: AGIM HASALAMI	"TARONINA HYDROPOWER" shpk	00
		Miratuar	
		Nr. fq/Formati	2022 Tirane
<b>TITULLI PROJEKTIT</b>	<b>PEMBLEDHJE JOTEKNIKE, HEC TARONINA</b>		

## HYRJE

Pasurite e medha ne burime ujore dhe peizazhi i mrekullueshem i Shqiperise, shoqeruar me kushtet klimaterike, hidrografike, dhe gjeomorfologjike te pershtatshme per krijimin e rrjedhjeve natyrore me prurje dhe renie te medha, bejne te mundur shfrytezimin hidroenergjitik me interes te konsiderueshem ekonomik. Shqiperia renditet ne Ballkan si nje vend me pasuri ujore te konsiderueshme, me nje shtrirje hidrografike te shperndare pothuaj ne te gjithe territorin. Me siperfaqen e saj prej 28 748 km<sup>2</sup>, ne pergjithesi eshte nje vend malor, ku 70% te saj e zene malet, kodrat, liqenet dhe siperfaqet e shtreterve te lumenjve.

Territori hidrografik i Shqiperise ka nje siperfaqe ujembledhese prej rreth 68 000 km<sup>2</sup>, ose 57% me shume se territori shteteror. Ne territorin hidrografik te Shqiperise bien mesatarisht rreth 1400 mm shi ne vit. Ne lartesine mbi 1000 m bien rreshje bore, ku ne zonat e thella malore ajo qendron per disa muaj, duke siguruar ne kete menyre furnizimin me uje te lumenjve e te degeve te tyre per periudhen e pranveres e deri diku edhe te veres. Per arsye te shperndarjes jouniforme te rreshjeve gjate stineve te vitit, edhe prurjet e lumenjeve e te degeve te tyre kane ndryshime te medha. Ne periudhen e dimrit, prurjet jane shume te medha, ndersa ne periudhen e veres, te pakta. Kjo eshte arsyeja qe ne dimer, rrjedhja perben 70% te saj, kurse ne vere e vjeshte 30%.

Kohet e fundit eshte rritur edhe iniciativa per ndertimin e hidrocentraleve te vegjel duke gjetur edhe mbeshtetjen e qeverise, e cila me legjislacionin e saj lehtesoi veshtiresite burokratike duke bere te mundur marrjen e lejes se tyre brenda nje kohe mjaft te shkurter. Ruajtja e mjedisit, si nje sistem dinamik, duhet pare ne teresine e faktoreve natyrore dhe te aktivitetit njerezor qe ushtrohet mbi te duke patur nje rendesi jetike per popullsin e dhe jane nje element shume i rendesishem per zhvillimin ekonomik e rajonit. Pikesynimi i Bashkise Gjirokaster eshte rritja dhe zhvillimi i qendrueshem i ekonomise si dhe rritja e investimeve. Por kjo nuk mund te arrihet pa siguruar nje ekuiliber midis zhvillimit te biznesit, me faktoret ekonomike, shoqerore dhe ekologjike ne menyre qe edhe brezat qe do te vijne te kene te njejtat alternativa zhvillimi.

**Ne kete raport eshte trajtuar vleresimi mjedisor nga ndertimi i “Hec Taronina” qe ndertohet duke shfrytezuar ujrato e Lumit te Zhulatit dhe Zhulit, dege te lumit te Kardhiqit, pellgu ujembledhes i lumit Drinos, bashkia Gjirokaster, qarku Gjirokaster.**

Ruajtja e mjedisit, si nje sistem dinamik, duhet pare ne teresine e faktoreve natyrore dhe te aktivitetit njerezor qe ushtrohet mbi te duke patur nje rendesi jetike per popullsin e dhe jane nje element shume i rendesishem per zhvillimin ekonomik te rajonit. Pikesynimi i Bashkise Gjirokaster eshte rritja dhe zhvillimi i qendrueshem i ekonomise si dhe rritja e investimeve. Por kjo nuk mund te arrihet pa siguruar nje ekuiliber midis zhvillimit te biznesit, me faktoret ekonomike, shoqerore dhe ekologjike ne menyre qe edhe brezat qe do te vijne te kene te njejtat alternativa zhvillimi.

Kompania investitore do te realizoje projektin hidroenergjitik te Hec "TARONINA". Ky studim eshte arritur duke:

- Paraqitur gjendjen reale te ndikimit te ketij aktiviteti ne mjedisin human.

- Analizuar te gjithë faktoret pozitive dhe negative mjedisore.
- Duke dhene rekomandime per masat zbutese dhe minimizimin e ndikimeve negative ne mjedis.

Per te arritur kete eshte:

- Shfrytezuar informacioni baze i zones
- Shfrytezuar dokumentacionin teknik dhe juridik
- Organizuar takim me komunitetin e zones
- Organizuar takim me specialiste te biznesit te projektit

Ky raport i ndikimit në mjedis është hartuar duke patur parasysh legjislacionin e shtetit shqiptar dhe të Komunitetit European, me akte juridike ligjore dhe nenligjore specifike qe rregullojne ushtrimin e aktivitetit te investimeve dhe gjithashtu aktet ligjore lidhur me mbrojtjen e mjedisit si me poshte:

### ***Qellimi i Projektit***

Mjedisi eshte bazamenti, mbi te cilin realizohet procesi i zhvillimit ekonomik dhe social ne nje territor te caktuar. Mbrojtja e tij dhe menaxhimi i qendrueshem i burimeve dhe pasurive natyrore, qe gjenden ne kete mjedis, perben nje element kyç ne krijimin e nje standarti te mire jetese per popullsine aktuale dhe nje garanci per brezat e ardhshem.

*Qellimi themelor i projektit eshte prodhimi i paster i energjise elektrike duke shfrytezuar energjine nga renia e lire e ujit dhe qellimi kryesor i VNM eshte te percaktoje dhe vleresoje ndikimet qe do te kete ne mjedis zhvillimi i projektit per ndertimin e HEC Taronina. Ky raport eshte hartuar ne perputhje me kerkesat e Legjislacionit Shqiptar dhe Direktivat e Bashkimit European per Vleresimin e Ndikimit ne Mjedis, me akte juridike ligjore dhe nenligjore specifike qe rregullojne ushtrimin e aktivitetit te investimeve dhe gjithashtu aktet ligjore lidhur me mbrojtjen e mjedisit.*

Vleresimi i Ndikimit ne Mjedis eshte nje proces sistematik qe synon te siguroje se jane identifikuar dhe jane marre ne konsiderate te gjitha pasojat mjedisore dhe social-ekonomike te zhvillimit te propozimeve per aktivitetin, si gjate fazes se pergatitjes se tij dhe pas zbatimit. **Synimi kryesor i pergatitjes se Raportit te Vleresimit te Ndikimit ne Mjedis eshte: te identifikohen nderthurjet e mundshme te projektit me mjedisin fizik e social dhe me politikat e mbrojtjes se mjedisit per zonat ku do te zhvillohet projekti.**

*Me konkretisht, ky dokument ka per qellim:*

- ✓ Te evidentojë pikeprerjet dhe bashkerendimin e aktivitetit me kuadrin rregullator legjislativ kombetar dhe nderkombetar ne fushen e mjedisit;
- ✓ Te pershkruaje vlerat natyrore dhe mjedisore ne zonen ku do te zhvillohet aktiviteti dhe te identifikojë statusin mbrojtës te saj;
- ✓ Te identifikojë ndikimet e mundshme thelbesore negative ne vlerat natyrore dhe ne mjedis duke propozuar njekohesisht masat per zbutjen e tyre dhe mbrojtjen e mjedisit nga keto ndikime;

- ✓ Te lehtësoje vendim-marrjen e organeve kompetente planifikuese dhe mjedisore për projektin;
- ✓ Te kontribuojë në përmirësimin e menaxhimit të ndikimeve në mjedis duke përfshirë publikun dhe aktoret e tjera vendimmarres;
- ✓ Te identifikojë kufizimet, mundësitë dhe resurset të cilat do të influencojnë mbi mënyrën se si duhet të hartohen propozimet për zhvillimin e këtij projekti;
- ✓ Te fokusojë problemet mjedisore si kyçe për planifikimin e zhvillimit të projektit duke promovuar kuptimin me të mirë të marrëdhënieve ndërmjet masave për mbrojtjen dhe infrastrukturën specifike si dhe mjedisit dhe komunitetit përreth;

Te harmonizojë ndikimet dhe përfitimet, pra efektet e kombinuara të propozimeve të ndryshme për zhvillimin e veprimtarisë së propozuar me veprimtaritë ekzistuese. Vlerësimi i ndikimit në mjedis është një vlerësim i ndikimeve të mundshme pozitive dhe negative që një projekt apo aktivitet mund të ketë mbi mjedisin; përfshirë aspektet natyrore, sociale dhe ekonomike.

Ky raport paraqet një përshkrim të projektit, gjendjen ekzistuese të mjedisit dhe jep një vlerësim të ndikimit. Synimi i këtij vlerësimi është të sigurojë që vendimmarresit të marrin në konsideratë ndikimet në mjedis përpara se të miratojnë projektin. Vlerësimi i Ndikimit në Mjedis në Shqipëri bazohet në ligjin Nr. 10440, datë 07.07.2011 “Për Vlerësimin e Ndikimit në Mjedis”, i ndryshuar.

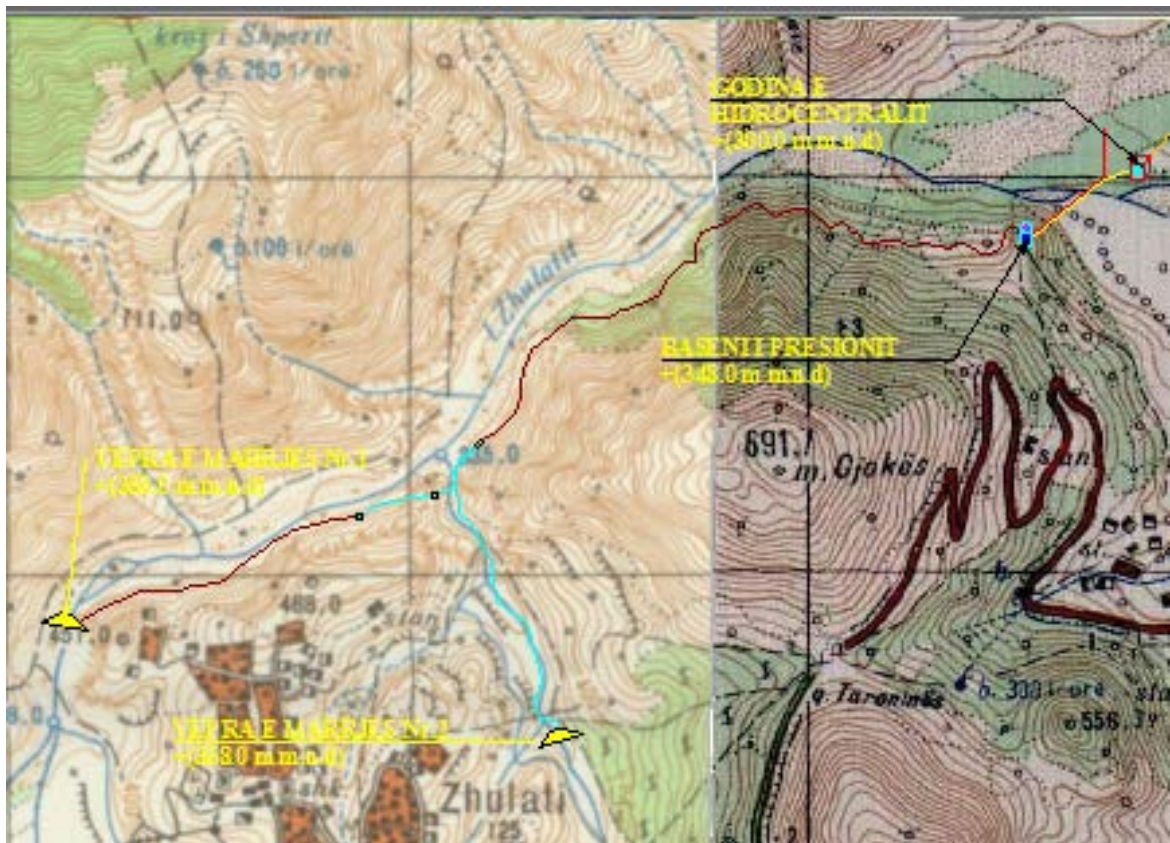
Bazuar në dispozitat e Ligjit nr.10440 datë 07.07.2011 “Për vlerësimin e ndikimit në mjedis”, veprimtaria e propozuar duhet t’i nënshtrohet procedurës së Vlerësimit Paraparak të Ndikimit në Mjedis, sipas **shtojcës II**, Projektet Që I Nënshtrohen Procedurës Paraprake Të Vlerësimit Të Ndikimit Në Mjedis, **(3.)** Industria e Energjisë, **(ë)** Instalime për prodhimin e energjisë hidroelektrike.

### **Vend ndodhja e zones së projektit**

Hidrocentrali Taronina ndërtohet duke shfrytëzuar ujrat e Lumit të Zhulatit dhe Zhulit dege të lumit të Kardhiqit, pellgu ujëmbledhës i lumit Drinos. Pellgu ujëmbledhës i lumit të Kardhiqit bën pjesë në krahinën malore jugore (Malësia karstike e Kurveleshit), pjesa jugore e saj. Bën pjesë në pellgun ujëmbledhës të lumit të Drinos, i cili nga ana e tij është dege e lumit Vjosë.

### **➤ Kompozimi i Hec TARONINA**

**Hidrocentrali “TARONINA” shfrytëzon ujrat e Lumit të Zhulatit dhe Perroit të Zhulit.**



Planvendosja e objekteve te Hec Taronina ne harte topografike

➤ **PËRSHKRIMI I MJEDISIT EKOLOGJIK DHE SOCIAL TË SIPËRFAQES KU PROPOZOHET TË ZBATOHET PROJEKTI;**

*Pershkrim i bimesise se* zones Pellgu ujembledhes i lumit te Kardhiqit karakterizohet ne pergjithesi nga nje relief kodrinoro-malor. Per nga origjina, perberja dhe vecorite gjeobotanike bimesia e Shqiperise ben pjese ne nenazonen floristike mesdhetare. Nene zonen ku eshte projektuar ndertimi i Hec Taronina bimesia eshte e pasur ne lloje. Rriten kryesisht shkurre, qe zakonisht shoqerohen nga bime barishtore mesdhetare, pak a shume te tipit kserofit dhe me nje perqindje te larte ( rreth 65%) te formave jetesore terofite. Bimesia qe rritet ne rajon eshte bimesi qe i pershtatet kushteve te klimes se rajonit, me karakteristike qe rriten ne zone jane: Shkoza (carpinus), drure ose shkurre me lekure te lemuar te perhime. Gjethet e saj jane ushqim kryesor per blegtorine. Lajthi ( corylus), drure ose shkurre monoike, lis etj. Lulet mashkull pa rrethlule nga nje ne squetullen e cdo brakteje, me gathe cilindrike te varur ato femer me rrethlule te imet, me nga dy ne squetullen e cdo brakteje, ne lulesa te clirta ose burbuqe ngjashme. Ne fshatrat perreth zones rriten edhe nje numer i konsiderueshem bimesh frutore si molle, ftonj, dardha, kumbulla, zona njihet edhe per kultivimin bimeve medicinale.



Pamje e bimesise ne zonen e projektit



Pamje e bimesise ne zonen e projektit

### ***Pershkrimi i faunes***

Zona e studiuar per ndertim te vepres hidroenergjitike lidhet e komunikon si habitat, mjedis ushqimor, riprodhues dhe migrues. Nder llojet e botes shtazore permendim kafshet tipike si derri i eger (sus Skrofa) qe tani gjendet shume rralle Per sa i perket faunes kjo zone karkaterizohet ujku, dhelpra, kunadhja, shqarthe, ketri, iriqi, lakuriqi i nates (disa lloje), breshka, skifter (disa lloje), thelleza e malit, pellumbi i eger, qukapiku, grifsha, bilbili, si dhe shume lloje zvarranikesh dhe insektesh.

### ***Mjedisi Social.***

Fshatrat, qe ndodhet afer me zonen e projektit jane te banuar nga nje numer i konsiderueshem popullsie. Ne koto fshatra jane te perqendruar moshja e trete e popullsisë pasi te rimjte kane migruar dhe emigruar per nje jete me te mire,

### ***Infrastruktura rrugore***

Infrastruktura ekzistuese rrugore e cila lidh fshatrat e zones me njeri- tjetrin eshte e favorshme per ndertimin e objekteve te hec-it, pra nuk ka nevojë per hapje te rrugeve te reja.

### ***Ekonomia***

Zhvillimi ekonomik i zones dhe fshatrave perreth nuk mund të shihet i ndarë nga zona që e rrethon. Papunesia vazhdon te mbetet ne nivele te larta. Burimet kryesore ekonomike vazhdojne te vijne nga dergesat e te rinjve qe ndodhen emigrante ne vendet e Bashkimit European. Pjesa me e madhe e

banoreve te ngelur ne kete fshat i sigurojn te ardhurat me remitancat dhe nje pjese te vogel nga sektori i blegtorise bujqesise, dhe sherbimeve.

### *Mjetet e komunikimit*

Sherbimet postare dhe gazetate kryesore ofrohen vetem ne qendrat kryesore te banuara.. Sherbimi telefonik eshte i telefonise se levizshme, ku ne territorin ne fjale operojne Shoqerite Telekom me mbulimin me te madh te zones, Vodafon dhe rrjeti Eagle Mobile.

### *Shendetesia*

Sherbimi shendetesor ne fshatrat perreth nuk eshte ne nivelin e duhur ndaj banoret e zones shpesh jane te detyruar te shkojne ne qytetin e Gjirokastrës per t'a siguruar ate.

## **2. INFORMACION PËR PRANINË E BURIMEVE UJORE NË SIPËRFAQEN E KËRKUAR NGA PROJEKTI DHE NË AFËRSI TË SAJ**

Pellgu ujëmbledhës i lumit te Kardhiqit ben pjese në krahinën malore jugore (Malësia karstike e Kurveleshit), pjesa jugore e saj. Bën pjese në pellgun ujëmbledhës të lumit të Drinos, i cili nga ana e tij është dege e lumit Vjosë. Nga veriu kufizohet me pellgun ujëmbledhës të lumit të Bënçës, nga perëndimi me pellgun ujëmbledhës të lumit të Shushicës, nga jugu me pellgun e Kalases dhe nga lindja me Drinosin. Në pergjithesi kjo zone nuk dallohet për lartesi të medha, që fillon nga zona malore e Golemit, mali i Thate 1567 m deri në kuotën 1260 m m.n.d., nga lindja me malin e Pusit 1564 m nga jugu nga mali i Cekes 1521 m.

Format sipërfaqësore me të mëdha janë fushat karstike si ajo e Golemit me sipërfaqe mbi 3 km<sup>2</sup> secila, kane forme vezake dhe janë te mbyllur nga te gjitha anët. Lugina e Kardhiqit ndërtohet nga formacione karbonike te pasura me fosfate, evaporite, flishe dhe ne sektorë te kufizuar nga depozitime kuaternare. Midis formacioneve karbonike përhapjen me te madhe e kane gelqeroret e Kretakut te cilët janë mjaft te karstezuar. Pellgu ujëmbledhës i lumit te Kardhiqit dallohet për kontraste te theksuara te relievit, të cilat shtrihen nga rreth 500 m deri në mbi 1500 m, pra amplituda hipsometrike ne te është e madhe. Lumi i Vexhishtit është fillimi i lumit te Kardhiqit, dege kryesore e lumit Drinos. Zanafilla e lumit te Vexhishtit jane mali i Thate 1567 dhe qafa e Buza Gomares 1365 m. Përroi i Vexhishtit bashkohet me përroin e Golemit dhe merr emrin lumi i Kaparjelit deri ne fshatin Kaparjel.

Në fshatin Kaparjel ne bregun e djathte merr ujerat e përroit te Gjoshnikoshit dhe me poshtë 0.5 km është aksi i veprës se marrjes se HEC Kaparjeli. Më poshtë po në bregun e djathte derdhet përroi i Gugashit, ku mbi ketë përrua ne vitet 1960 është ndërtuar një HEC. Lugina e Kardhiqit vendoset midis Kurveleshit te sipërm dhe Malit te Gjere. Hapet vetëm ne drejtim te lindjes te luginës se Drinosit, kurse nga anët e tjera rrethohet nga malet e gjere, Luces, Gjoshnikoshit dhe mali i Pusit. Lugina e Kardhiqit karakterizohet nga reshje te mëdhaja vjetore mbi 2000 mm ne vit dhe reshje me te



mëdhaja 24 orëshe në pjesën e sipërme të lumit, bien dhe sasi të mëdhaja reshje bore. Pellgu ujëmbledhës i lumit të Kardhiqit ka një sipërfaqe ujëmbledhëse 187 km<sup>2</sup>. Në këto lumë ka funksionuar një vendmatje hidrometrike që prej vitit 1978.

➤ **NDIKIMET E MUNDSHME NEGATIVE NË MJEDIS TË PROJEKTIT, PËRFSHIRË NDIKIMET NË BIODIVERSITET, UJË, TOKË DHE AJËR;**

*Ndikimi në atmosferë*

Gjate fazave të ndertimit të Hec-it dhe germimeve mund të ketë emetim pluhurash dhe ky ndikim negativ në cilësinë e ajrit do të jetë i perkohshëm. Gazet e demshme të cilruara nga djegia e karburantit të automjeteve dhe pluhurat mund të krijohen gjate fazës së ndertimit të Hec-it por gjithnjë pa i kaluar limitet e lejuara, nderkohe që gjate shfrytëzimit të Hec-it nuk do të ketë emetime gazesh të demshme dhe theksojmë se këto burime gjeneruese të energjisë elektrike janë të pastra cka ndihmojnë në riciklimin e gazrave me efekt sere. Por mund të kreditojnë kredite të Karbonit.

Ndikimi në regjimin dhe përdorimin e ujerave

Realizimi i projektit për ndertimin e Hec Taronina do të ndikojë në regjimin e ujerave të lumit. Ujerat e shirave që bien, duke u bashkuar dhe me ujerat sipërfaqësore të degeve perberese të tjere me të vegjël, ushqejnë rrjedhjen në segmentin e lumit që do ndertohet hidrocentrali. Ujerat sipërfaqësore do të pesojnë ndryshime sepse:

- Do të ketë shmangie të përherëshme të një sasi të ujit të lumit për Hec Taronina, por mund të theksojmë se nga aksi ku vepra e marrjes do të ndertohet deri tek godina e centralit zhvillohen dege ujore ushqyese të lumit të cilat ruajnë ekuilibrat ekologjike të tij.
- Nuk do të ketë ndikim domethenës në ujerat nëntokesore sepse nuk do të krijohen basene të mëdhenj ujore për rregullimin e regjimit të prurjeve.
- Lumi që do të nderohet hidrocentrali nuk do të thahet dhe nuk do të krijohen probleme me shtratin e tij të vjetër, sepse do të përdoret vetëm një pjesë e sasise së prurjeve të tij. Një minimum ujerash (sipas legjislacionit Q<sub>355</sub>) gjate gjithë periudhës lihet të rrjedhë në shtratin natyror të lumit direkt nga vepra e marrjes.
- Nuk do të krijohen rreziqe të mundshme nga projekti për përmbajtje për popullsinë e zonës sepse përveç prodhimit të energjisë së pastër elektrike do të disiplinojë edhe ujerat në këtë segment.

*Ndikimi në balancën e ekosistemit. Prurjet ekologjike*

**Do të ketë ndryshim të parametrave ekologjike si pasoje e marrjes së një sasi të ujit për t'u shfrytëzuar nga impianti hidro – elektrik.** Ndikimi do të jetë me domethenës në pjesën e lumit ku do të ndertohet vepra e marrjes së Hec - it, ndërsa në pjesët e poshtme të tyre, parametrat do të

kalojne ne gjendje te ekuilibruar natyrore. Bilanci biotik do te kete ndryshime te vogla ne segmentin e lumit ku do ndertohet vepra e marrjes se Hec - it, por ne rrjedhen e poshtme qe eshte edhe pjesa me dinamike ne lloje dhe numerike rivendoset gjendja normale si pasoje e shtimit te ujit nga afluentet e ketij lumi.

**Sipas legjislacionit ne fuqi ligji nr.111/2012 “Per manaxhimin e intergruar te burimeve ujore” prurje ekologjike merret prurja e 355 diteve te kurbes se qendrueshmerise se lumit. Ne rastin tone per Hec Taronina sipas llogaritjeve prurja ekologjike per vepren e marrjes nr 1 eshte 0.116 m<sup>3</sup>/s dhe per vepren e marrjes nr 2 eshte eshte 0.057 m<sup>3</sup>/sek. Uji qe eshte parashikuar te lihet per vaditje eshte 80 l/sek ndersa uji qe do te lihet per pirje eshte 80 l/sek. Prurja llogarite eshte Qllog = 5.3 m<sup>3</sup>/sek**

#### *Ndikimi ne perberjen e Flores*

Zona perreth ku do te ndertohet Hec Taronina ne pergjithesi eshte e pasur me bimesi. Zbatimi i projektit dhe zhvillimi i tij nuk do ndikojne ne humbjen e habitateve te bimesise ekzistuese, por vetem demtim i nje pjese shume te vogel shkurresh. Gjate kryerjes se punimeve do te kete demtim bimesise ne gjurmen e projektit dhe shoqeria investitore menjehere pas ndertimit te objekteve te hec-it do te bej rehabilitimin e zones duke mbjell perseri bimesi vendase dhe gjithashtu godina e hec-it do harmonizohen me ndertimet karakteristike te zones duke mos thyer pamjen vizive te peisazhit te lugines. Gjurma e Hec Taronina kalon anash lumit, keshtu qe nuk do te demtoj breza pyjore, vetem shkurret anash lumit (*bashkelidhur ortofoto me gjurmen e projektit*), per te cilen do te kryhet rehabilitimi pas cdo procesi pune.

#### **Ndikimi ne perberjen e Faunes**

Fauna e zones perbehet nga lloje natyrore dhe te kultivuara. Zbatimi i projektit, ndertimi i hec-it nuk ndikon ne humbjen e specieve shtazore, per periudha afatgjata. Mund te kete ndikim ne faune (e perbere nga zvarranike, urithe, amfibe, shpende dhe insekte) gjate fazes se ndertimit te vepres se Hec Taronina per shkak te trembjes se tyre apo prishjes rastesore te foleve gjate tjetersimit te siperfaqes, por kjo nuk do te ndodhe gjate shfrytezimit te tij. Per shkak te projektit, nuk do lejohet zvogelim te habitatit te specieve ujore sepse lumenjte perbejne nje ekosistem me vlere jetike per shume specie ujore (si amfibe, krimba, bime ujore, etj) te cilet jane pjese e rendesishme e zinxhirit ushqimor ne ambientin ujqor.

Duke qene se hec Taronina ndertohen mbi lume, kalimi i peshqve eshte parashikuar te behet sipas standardeve europiane, ku eshte respektuar menyra e levizjes se peshqve dhe gjithashtu eshte bere ne respektim te ndikimit pamor ne mjedis. Tipi i perzgjedhur per "fish passage" dhe zbatimi ne objekt I tij eshte ne perputhje te plote me normat dhe kerkesat mjedisore per objekte te tilla. Ne vepren e marrjes do te ndertohet "**fish ladder**" me beton per nje distance te shkurter ,e cila mendojme se eshte zgjidhje e mjaftueshme ne kete rast dhe me pas me ane te nje "rock ramp – bypass fishway" kalon ne rrjedhen normale ne lumit.



Foto 1, Shembull e kalimit te peshqve tek vepra e marrjes

Duam te theksojme se ky "rock-ramp bypass fishway" do te ndertohet me gure natyral dhe i harmonizuar me natyren dhe habitatin natyral. Dimensionimi i tij eshte bere ne kushte hidraulike te pershtatshme per levizjen e peshqve, ne menyre qe per peshqit e medhenj te kishte thellesi te mjaftueshme dhe njekohsisht shpejtesia e ujit ne kanal te ishte e perballueshme nga peshqit vegjel.

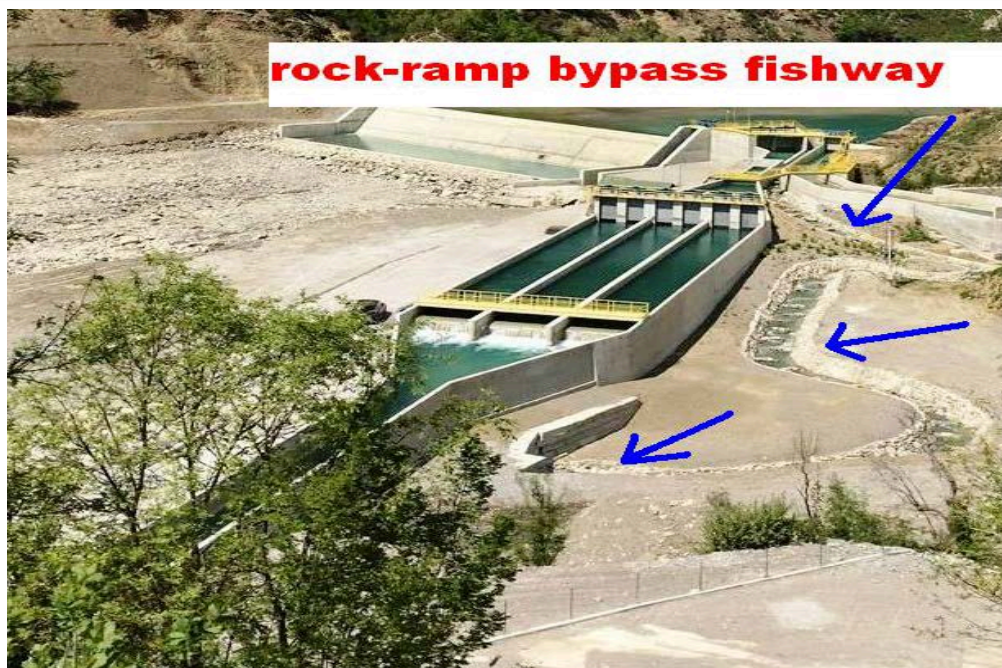


Foto , *Shembull pamje nga lart e kalimit te peshqve*

Suksesi i zbatimit te "fish passage" lidhet me performance e levizjes se peshqve ne te.

### Ndikimi ne regjimin e zhurmave

Niveli i lejueshem i zhurmës varet nga popullsia lokale ose shtëpi të izoluar afër centralit elektrik. Zhurma vjen kryesisht nga turbinat dhe pershpejtuesit. Në ditët e sotme, zhurmë brenda ne central elektrik mund të reduktohet, nëse e nevojshme, në nivele ne fushen e 70 dBA, pothuajse i pandjeshem nga jashtë. Në lidhje me ndikimin e zhurmave, është marre si shembull hidrocentrali (Fiskeby në Norrköping, Suedi), i cili është një shembull për t'u ndjekur, ku pronari kishte kërkuar një zhurmë maksimale të brendshëm ne nivelin e 80 dBA në funksionimin e plotë, gjatë natës, ishte vendosur në 40 dBA.

Për të arritur këto nivele të zhurmës u vendos që të gjithë komponentët (turbinat, pershpejtuesit dhe gjeneratorë) do të bliheshin në një paketë nga një prodhues i njohur. Kontrata e blerjes kishte të caktuar nivelin e zhurmës që duhet të arrihet me xhiro maksimale dhe minimale. Prodhuesi miratoi masat e mëposhtme: Tolerances shumë të vogël rripat e transmesionit turbine gjenerator, veshje izoluese mbi turbinë; ujë të ftohje në vend të ajrit të ftohjes per gjeneratoret dhe një dizajn të kujdesshëm të komponenteve ndihmës. Si dhe izolimin termik per te gjithe strukturen e godines, ndërtimit është dhënë me izolimin akustik. Rrjedhimisht, niveli i arritur te zhurmës doli e ndryshme ndermjet 66 dBA dhe 74 dBA, e cila ne teresi doli 20 dBA më e ulët se mesatarja suedeze per njesite e vogla te centraleve hidrike.

### Ndikimi ne Erozion

Degradimi fizik dhe erozioni i tokës mund të jenë problem për shkak të terrenit. Sic është e

shpjeguar edhe ne studimin gjeologjik toka ku do te ndertohej vepra eshte e qendrueshme dhe jane bere llogaritjet e nevojshme qe objektet dhe terreni ku ato do te ndertohen te jene po ashtu te qendrueshme. Ne zonen qe analizohet, projekti i propozuar do te kete impakt pozitiv. Nderhyrjet per ndertimin e veprave do sistemojne terrenin per shmangien e erozionit (sepse do te jete edhe ne favor te projektit). **Nuk do te kete erozion te tokes** dhe do te behet disiplinimi i ujerave te perrenjve qe ne periudhe reshjesh masive behen te rrembyshem. Edhe nga shkarkimi i ujerave pas daljes nga turbinat nuk do te kete probleme erozioni sepse ato do te derdhen ne vepren energjitike pasardhese nepermjet nje pusi shuarje te energjise dhe kanalit te shkurter.

### *Ndikimi ne Mjedisin Human*

**Realizimi i projektit për ndërtimin i Hec-it nuk do te kete ndikime ne levizjen apo zhvendosjen e popullates se zones.** Nga raporti i vepres si planvendosje me komunitetin ben qe vepra te mos influencoje negativisht ne demografine komunitare. Studimi dhe realizimi i tij ka si objektiv kryesor prodhimin e energjise elektrike e cila **do të ndikojë pozitivisht në përmirësimin e kushteve të jetesës së komunitetit të zones, duke ju krijuar mundesi punesimi**, i cili mund te jete sezonal (gjate ndertimit) ose i perhershem (gjate shfrytezimit). Vepra do te ndikojte ne furnizimin me energji elektrike duke hyre ne sistemin energjistik kombetar nepermjet nenstacionit me te afert ose duke sherbyer si nje garanci energjitike rezerve per zonen.

### *Ndikimi ne Qarkullim dhe Infrastruktura*

Projekti nuk do te kete ndikim negativ ne infrastrukturen rrugore te zones ku do te ngrihen e te funksionojne Hec-i. Ndikim do te kete vetem gjate fazes se ndertimit per shkak te rritjes se fluksit te makinave. Gjate fazes se shfrytezimit qarkullimi i automjeteve do te jete i kufizuar dhe nuk do te perbeje rrezik per aksidente. Korridoret e hyrje-daljeve ne veper dhe rruget komunikuese te objekteve behen ne vende të pershtashme e pa prishur breza pyjor te breglumit. Rruget ekzistuese do te mirembahen nga kompania gjate funksionimit te hec-it qe do jete dhe ne nevojte te vepres dhe te komunitetit te zones. Nuk do te kete hapje rruges te reja pasi rruget ekzistuese mundesojne lidhjen me te gjithë objektet e hec-eve te projektuar.

### *Ndikimi ne habitatet, Objektet me Status te Cilesuar*

Bazuar ne koordinata per projektin ndertim i Hec Taronina ne ujrat e Lumit te Zhulatit dhe Zhulit dege te lumit te Kardhiqit nuk do te kete asnje ndikim ne objektet me status te cilesuar. **Sipas projektit te gjithë objektet e hec-it ndertohen jashte zonave te mbrojura dhe ne nje distance te larget me ta.**

### *Ndikimi ne Peizazh dhe ne Trashegimine Kulturore Estetike*

Referuar ne koordinatat e mesiperme zona e projektuar per te ndertuar Hec "Taronina" nuk mbart ndonje objekt me status monument kulture apo trashegimi kulturore.

### *Ndikimet e emetimeve kimike ne toke dhe rrethimet*

Realizimi i projektit nuk ka ndikime negative afatgjata ne aspektin e ndikimeve kimike dhe depozitimeve ne token dhe rrethinat ku do te zhvillohet projekti. Gjate fazes se ndertimit te Hec Taronina mund te kete derdhje aksidentale te karburanteve te automjeteve apo solventeve megjithate firma zbatuese merr persiper shmangien e tyre ne vend. Ne rastet e gomave të makinerive të dëmtuara apo baterive, edhe pse do jenë në sasi të vogla, shoqëria sipërmarrëse e zbatimit të punimeve do të bëjë dorëzimin e tyre në përputhje me standardet e legjislacionit shqiptar në shoqëritë e licencuara nga shteti shqiptar për grumbullimin e tyre.

#### *Ndikimi ne perdorimin e tokes.*

Realizimi i projektit nuk ka ndikime negative ne cilesine e tokave qe perdoren nga banoret e zones.

#### *Ndikimi ne klime dhe ajer.*

Ne terma te shkurtuar dhe te faktit qe ndikimi do te jete lokal, ndotja e ajrit do te kuptojme prishjen e cilesise se ajrit perreth zones nga punimet e ndertimit sic jane pluhurat nga procesi i germimeve dhe pergatitjes se betonit per bazamentin, te cilat do te shtohen me shume gjate perdorimit te punimeve me pajisje ne procese me materiale te thata, ne periudhen e pranveres, veres dhe vjeshte. ky proces do te ndikoj gjate procesit te ndertimit te bazamenteve , si montimi i shtyllave ne terren edhe pse ndikimi do te jete i vogel dhe i lokalizuar, si dhe ndikimi nuk do te jete shkak i ndryshimeve klimaterike, nuk do te kete ndikim gjate operimit dhe mirembajtes se tyre.

Ndikim nga mjetet rrugore qe do te perdoren gjate mirembajtes nuk do te ndikojne ne cilesine e ajerit, ndikimi eshte i pa perfillshem per cdo veper apo seksion te ketij projekti. Ky projekt nuk ndikon ne keto elementet mjedisore si psh nga çlirime te pluhurave apo gjate germimit, etj. Ndersa nga linjat e transmetimit qe do te ndertohen per disa site qe te furnizohen me energji, perreth kurores se telave mund te shkaktojne nje jonizim minimal te ajrit nga linja e transmetimit, edhe pse eshte karakteristike tipike e tyre por ne veçanti per Linjat e Tensionit te Larte.

#### *Ndikimi ne turizem*

Ndertimi i Hec-it shoqerohet me permiresimin e infrastruktures rrugore ne afersi te Hec-it, e cila e kombinuar me bukurite e rajonit, gjithmone do te jete atraktiv per turistet vendas dhe te huaj.

#### *Ndikimi ne ekonomi*

**Projekti do te krijoj mundesine e punesimit te banoreve te zones duke ndikuar direkt ne rritjen ekonomike te tyre dhe indirekt ne rritjen e ekonomise se Bashkise Gjirokaster.** Me prodhimin e energjise elektrike nga ky projekt, gjithashtu, do te kete zhvillim edhe industria e lehte dhe ushqimore zonale dhe do te zgjerohen edhe sherbimet. Ndikimi i ketij aktiviteti ne rang lokal do te jete pozitive dhe me impakt ne rendesishem per komunitetin e zones perreth. Per cdo shesh qe do te shfrytezohet cdo pronar toke do te marre qera apo do t'i blihet konform kushteve te percaktuar ne kontrate. Ndersa ne rang rajonal aktiviteti do te kete ndikim te moderuar ne te ardhurat

ekonomike nga te ardhurat qe do te fitohen nga pagimi i taksave vendore, TVSH, Sigurime, etj dhe mundesi punesimi ne rang rajonal.

Për të ndërtuar hidrocentralin, siç u tha me sipër, duhet të kemi në dorë marrëveshjen e të dyja palëve. Për të gjitha këto shoqëria është e detyruar të marrë lejet perkatese nga Ministria e Mjedisit, pushteti vendor , agjencite e basenit uxor etj dhe ne fund nga AZHT-ja per marrjen e Lejes se Ndertimit. Pas përfundimit të ndertimit dhe montimit të instalimeve për arsye teknike bëhet një test elektriciteti dhe një test për matjen e fuqisë së fushës elektro-magnetike.

### ***Ndikimi ne Shendetin Human.***

I vetmi ndikim ne shendetin e njerezve eshte ai i situatave jonormale qe mund te shkaktohen gjate ndertimit te veprave. Zbatimi i rregullave te sigurimit teknik e minimizon kete impakt. Personeli i cili do te punoje gjate shfrytezimit te vepres do te jete i kualifikuar dhe i trajnuar si per sigurimin teknik ashtu edhe per rreziqet e mundeshme.

**PËRSHKRIM PËR SHKARKIMET E MUNDSHME NË MJEDIS, TË TILLA SI: UJËRA TË NDOTURA, GAZE DHE PLUHUR, ZHURMA, VIBRIME, SI DHE PËR PRODHIMIN E MBETJEVE;**

### ***Trajtimi i ujerave te ndotur dhe largimi i mbetjeve***

Zona nuk ka fasilite te trajtimit te ujerave te ndotur apo heqjes se mbetjeve te ngurta. Ujrat e ndotur te fshatrave qe ndodhen prane, i derdhen ato ne trupin uxor me te afert, gje e cila bie ndesh me parametrat e cilesise se ujerave te embel dhe per trajtimin e ujerave me qellim ruajtjen e tokes dhe ujerave siperfaqesore dhe nentokesore nga ndotja. Gjer në kohën e ndërtimit të rrjetit të jashtëm të kanalizimit, ujërat e ndotur të dala nga objekte të veçuara apo zona të tëra të qendrave të banuara (në rastin tone të godinës së centralit) mund të mblidhen në gropa septike, nga të cilat, në kohë të caktuara largohen me mjete të ndryshme transporti (autobote etj) të autoritetit përkatës Ujësjiellës Kanalizime sh.a. E njejta zgjidhje do te behet edhe ne kete rast.

### ***Klasifikimi i mbetjeve, mbetjet e rrezikshme***

Bazuar ne Vendimin e Keshillit te Ministrave nr.99, datë 18.2.2005 "Për Miratimin E Katalogut Shqiptar Të Klasifikimit Të Mbetjeve". Bazuar ne klasifikimin e mbetjeve, gjate ndertimit te hidrocentralit do te kete kete mbetje nge ndertimet (përfshire dhera të gërmuara nga zona të kontaminuara). Mbetje te tille do te kete vetem gjate fazez se ndertimit te hec-it domethene do te kete volume dherash te germuara te cilat do te venddepozitohen ne nje siperfaqe te caktuar sipas planit te rehabilitimit. Mbetje të rrezikshme jane mbetjet: "eksplozive", substancat dhe preparatet të cilat mund të shpërthejnë nën efektin e flakës ose të cilat janë më të ndjeshme nga goditja apo fërkimi dhe "oksiduese", substancat dhe preparatet të cilat kanë reaksione të fuqishme ekzotermioke kur bien në kontakt me substanca të tjera, veçanërisht me substanca të djegshme. "shumë të djegshme": mbetje vajrash dhe mbetje te karburanteve te lëngshme, te rrezikshme": substancat dhe preparatet, të cilat nëse thithen nëpërmjet frymëmarrjes, injektohen ose penetrojnë në lëkurë mund të shkaktojnë

rrezik të kufizuar të shëndetit. **Per ndertimin e hec-it nuk nevojiten substanca te tilla, pra nuk do te kete asnje mbetje te rrezikshme ne territorin ku do te ndertohet hec-i.**

*Bazuar ne vendimin e KM nr. 371, datë 11.6.2014, "Për miratimin e rregullave për dorëzimin e mbetjeve të rrezikshme dhe të dokumentit të dorëzimit të tyre" ne rastin e ndertimit te hidrocentraleve nuk do te kete mbetje te tilla.*

### ***Mbetjet e ngurta***

Gjate aktivitetit per realizimin e projektit do te kete krijim pirgjesh te materialit te ngurte te germuar por jo te demshme. Guret qe do te dalin nga germimet per linjat e tubacioneve te presionit ne te gjithë gjatesine e tije do te perdoren per ndertimin e mureve gabion per mbrojtje, te baseneve te presionit, godinat e Hec-ve, rruget, pasi si material i ngurte kryesisht do perdoret materiali vendas etj. Plani i vendgrumbullimit dhe rehabilitimit përfshin zonat ku do të realizohen punime depozituese dhe rehabilituese, si dhe volumin dhe llojin e punimeve. Hidrocentrali do të zhvillohet në harmoni me vlerat e natyrës. Brigjet dhe shpatet e maleve në zonë përbëjnë habitate potenciale për biodiversitetin e pasur që mbartin. Ndërtimi i veprave hidroteknike kërkon realizimin e shumë punimeve dhe ndërtimin e disa veprave (prita, kanali i marrjes së ujit, shtrim tubacionesh, ndërtim plintash, ndërtim godine të turbinave etj).

Vëmendje kryesore gjatë këtyre punimeve duhet të tregohet në dy aspekte

- 1) sistemimi i dherave të krijuar nga këto punime,
- 2) sistemimi i brigjeve dhe shpateve për të evituar fillimin e erozionit.

Studimi i hollësishëm e strukturave gjeologjike, qëndrueshmërisë së tyre dhe masave të propozuar nga projektuesit e këtyre hidrocentralit janë garanci që këto probleme mjedisore do të jenë mi Pra, mund të themi se nga ky aktivitet nuk pritet të ketë ndikim mjedisor të matshëm pasi:

- Nuk ka prodhim të mbetjeve të rrezikshme.
- Nuk shkakton ndotje të tokës me shkarkime të ndryshme të lëngëta apo të ngurta.
- Nuk ka shkarkime në ajër të gazrave apo tymrave.
- Zhurmat në mjediset e punës do të jenë brenda normës shëndetësore të lejuar, dhe për pasojë as zhurmat në mjediset e jashtme nuk pritet të kenë ndikim në popullatën përreth.
- Nuk ka çlirim të aromave të ndryshme etj.
- Ka vlera normale të temperaturës dhe të lagështisë në mjediset e punës.
- Janë parashikuar marrja e të gjitha masave për mbrojtjen në punë dhe masat për evitimin e rrezikut të zjarrit.

Për këtë aktivitet është e nevojshme që të ketë bashkëpunim me autoritetet vendore dhe grupet e interesit, për ruajtjen e parametrave hidroenergjitike pa prishur ekuilibrat mjedisore dhe ato të nevojave të popullatës për nevoja të ndryshme. Pas ndërtimit të nënveprave duhet të mbahet nën mbikqyrje rehabilitimi i zonave të prekura nga punimet, i cili duhet të fillojë menjëherë mbas përfundimit të punimeve të hec-it.

***Trajtimi i vajrave te perdorur*** Sipas Vendimit te Keshillit te Ministrave Nr. 765, datë 7.11.2012 "për miratimin e rregullave për grumbullimin e diferencuar dhe trajtimin e vajrave të përdorura"



perfshin të gjitha vajrat lubrifikante, të lëngshme apo gjysmë të lëngshme, me bazë minerale a sintetike, të cilat janë kthyer në të pavlefshme për qëllimin për të cilin janë prodhuar, pasi janë përdorur nga çdo lloj motori, pajisjeje e makinerie që punon me to, si dhe nëse kanë skaduar në magazina apo pika shitjeje.

Vajrat e përdorura (VP) përfshijnë:

- a) vajrat e përdorura në motorët me djegie të brendshme;
- b) vajrat e përdorura të kutive të shpejtësive (grasot);
- c) vajrat e përdorura lubrifikante minerale;
- d) vajrat e përdorura hidraulike;
- dh) mbetjet vajore nga depozitat;
- e) përzierjet vaj - ujë; ë) emulsionet.

**Gjate ndertimit të Hec-it nuk do të ketë ndotje nga vajrat lubrifikante, të lëngshme apo gjysmë të lëngshme, me bazë minerale a sintetike, të cilat janë kthyer në të pavlefshme për qëllimin për të cilin janë prodhuar, pasi janë përdorur nga çdo lloj motori, paisjeje e makinerie që punon me to, si dhe nëse kanë skaduar në magazina apo pika shitjeje. Nuk do të ketë derdhje të vajrave të përdorur, të dëmshme në tokë, si dhe shkarkim të pakontrolluar të mbetjeve që rezultojnë nga përpunimi i tyre. Investitori që në fillimin e punimeve tregohet i gatshëm me masat që do të marrin në rast se do ndodhi ndonjë rast i tillë, i derdhjes së vajit të makinerive në tokë.**

#### ***Mbetjet inerte***

*Sipas Vendimit të Këshillit të Ministrave nr. 575, datë 24.6.2015 "Për miratimin e kërkesave për menaxhimin e mbetjeve inerte"* Mbetjet inerte me mundësi ricikluese do të grumbullohen dhe do të dorëzohen tek operatorët, të cilët janë të pajisur me leje mjedisore, pra në kompani ricikluese. Shoqëria investitore e cila kryen punime për ndertimin e hidrocentralit, do të ruajë, t'i transportojë dhe t'i dorëzojë mbetjet inerte në venddepozitimin e përkohshëm sipas përcaktimeve të vendimit nr. 371, datë 11.6.2014, të Këshillit të Ministrave.

Në vendin për depozitimin e përkohshëm të mbetjeve inerte, do të depozitohen jo më tepër se 20 tonë në ditë ose 3 500 tonë në vit mbetje inerte.

Venddepozitimi i mbetjeve nuk do të bëhet në zonat e mëposhtme:

- Zonat e mbrojtura, arkeologjike, turistike apo në çdo zonë që mbrohet me një akt normativ;
- Zonat në distancë 300 metra nga një pus furnizues me ujë dhe çdo burim tjetër ujor;
- Zonat në distancë 100 metra nga një përrua, argjinaturë lumore, liqen, lum ose kompleks ligatinor;
- Zonat në distancë 300 metra nga një zonë e mbrojtur në përputhje me piken e pare.

***Mjetet teknologjike që do transportojnë mbetjet do të jenë të pajisur me licensete tipit III.2.B si detyrim i ligjit nr 10463, date: 22.09.2011 "Për menaxhimin e integruar të mbetjeve" i ndryshuar.***

#### ***Menaxhimi i mbetjeve nga gomat e përdorura.***

*Vendim i KM nr. 652, datë 14.9.2016, "Për rregullat dhe kriteret për menaxhimin e mbetjeve nga gomat e përdorura"* nenkupton menaxhimin e mbetjeve nga gomat e përdorura, rregullat dhe kriteret që përfshijnë mbledhjen/grumbullimin, transportimin, ruajtjen/ magazinimin dhe trajtimin e gomave të përdorura në mënyrë të tillë që të sigurohet mbrojtja e shëndetit të njeriut dhe e mjedisit. Në

kuptim të këtij vendimi me termat e mëposhtëm nënkuptohet: "Grumbullues", personi që kryen grumbullimin e mbetjeve të gomave të përdorura. "Magazinues", personi që kryen ruajtjen e përkohshme të mbetjeve. "Trajtues", personi që kryen trajtimin e mbetjeve. **Gjate ndertimit të hec-it, gomat jashtë përdorimit nuk do të digjen apo të hidhen por do të grumbullohen dhe transportohen nga shoqëria investitore dhe do të magazinohen në ambiente të caktuara (shoqëri të licensuara për grumbullimin e tyre) dhe do të trajtohen si goma të përdorura në mënyrë të tillë që të sigurohet mbrojtja e shëndetit të njeriut dhe e mjedisit përreth ku ndërtohet hec-i. I gjithë procesi i grumbullimit, transportimit dhe magazinimit do të bëhet sipas rregullave dhe procedurave të shoqërisë së licensuar për grumbullimin e tyre.**

#### *Baterite, akumulatore dhe mbetjet e tyre*

*Qellimi i Vendimit të KM, Nr.866, Dt. 04.12.2012 "Për bateritë, akumulatorët dhe mbetjet e tyre" është mbrojtja, ruajtja e përmirësimi i cilësisë së mjedisit, si dhe mbrojtja e shëndetit publik, përmes minimizimit të ndikimeve negative nga bateritë, akumulatorët dhe mbetjet e tyre. Gjate fazes së ndertimit të hidrocentralit nuk do të ketë probleme dhe ndotje nga baterite dhe akumulatore të tyre.*

#### *Transferimi i mbetjeve jo të rrezikshme*

*Vendim i KM, Nr.229, Dt :23.04.2014 "Për miratimin e rregullave për transferimin e mbetjeve jo të rrezikshme dhe informacionit që duhet të përfshihet në dokumentin e transferimit". Dokumenti i transferimit të mbetjeve jo të rrezikshme plotësohet për të gjitha hallkat që ndiqen për transferimin e mbetjeve që nga krijimi deri në destinacionin përfundimtar. Dokumenti i transferimit të mbetjeve jo të rrezikshme plotësohet dhe nënshkruhet nga krijuesi i mbetjeve, grumbulluesi, transportuesi dhe pritësi që merr në dorëzim mbetjet. Per çdo transferim mbetjesh do mbahet një dokumentacion sipas shtojcës 1 të VKM-se, në të cilën do të shenohet data perkatese, për llojin e mbetjes, volumet, gjendjen e tyre dhe pozicionin e venddepozitimit, etj.*

### ➤ INFORMACION PËR KOHËZGJATJEN E MUNDSHME TË NDIKIMEVE NEGATIVE TË IDENTIFIKUARA;

#### **Aktiviteti i hidrocentralit ndahet në dy faza kryesore**

1. *Faza e ndertimit (për një periudhë të caktuar sipas grafikut të punimeve,*
2. *Faza e operimit (sa jetegjatesia e Hidrocentralit).*

Kohezgjatja e ndikimeve kryesore perkon me kohezgjatjen e rehabilitimit dhe ndertimit të veprave.

Kohezgjatja e rehabilitimit dhe ndertimit të vepres do të jete po aq sa kohezgjatja e punimeve, nga data e marrjes së lejes së ndertimit

Sipërfaqja që do të preket do të rehabilitohet paralel me kohën dhe fazën e rehabilitimit e ndertimit.

Nga informacioni i grumbulluar mesiper dhe analiza e tyre po bejme nje permbledhje ne menyre me te detajuar te vleresimit sasior te ndikimeve ne mjedis nga zbatimi i projektit, te cilat do te merren parasysh ne kete projekt dhe rezultatet jepen ne tabelen qe vijon. Tabela e identifikimit te ndikimeve ne mjedis te projektit dhe ceshtjet mjedisore qe trajtohen ne VNM.

➤ **TË DHËNA PËR SHTRIRJEN E MUNDSHME HAPËSINORE TË NDIKIMIT NEGATIV NË MJEDIS, QË NËNKUPTON DISTANCËN FIZIKE NGA VENDNDODHJA E PROJEKTTIT.**

**Hapesira ku do te ndertohet vepra , ndikimet negative**

Ndikimi negativ ne kete siperfaqe do te jete kryesisht ne germimin e dherave per hapjen e themeleve te veprave. Nje perqindje e materialeve qe dalin nga germimet do te rifuten ne pune pasi do te sherbejn e si material mbushes per kanalet dhe pjeset anesore te mureve te veprave, ndersa pjesa tjeter do te hidhet brenda hapesires te rehabilitimit te vepres ne vende pa interes publik dhe ne gropa te cila kane nevojte per mbushje gje e cila do te konsultohet edhe me pushtetin lokal te zones.

**Hapesira jashte siperfaqes ku do te ndertohen veprat qe do kete ndikime negative**

Jashte siperfaqes se ndertimit te vepres, ndikime negative do te kemi vetem ne zhurmat, ngritja e pluhurit dhe vibrimet te cilat i permendem dhe me siper per marrjen e masave te tyre. Ndikimi i tyre do te jete brenda normave te lejuar dhe oraret e punimeve do te zgjidhen ne menyre te tille qe te mos kete shqetesime per banoret e zones. Zonat e banuar (fshatrat) nga vendi i ndertimit te vepres kane nje largesi te konsiderueshme keshtu qe zhurmat ,vibrimet dhe pluhuri do te jene ne masa te paperfillshme

Analiza e kryer ne kete raport ne lidhje me ndikimet e mundshme ne mjedis te projektit tregon se ato jane te kufizuara dhe pa pasoja te rëndesishme. Po keshtu edhe kohezgjatja e ndikimeve qe mund te konsiderohen te rëndesishme eshte e limituar. Ndertimi dhe venia ne shfrytezim e ketij hidrocentrali do te ndihmonte ne nje mase te konsiderueshme zgjidhjen e problemit te furnizimit me energji elektrike ne zone duke siguruar prodhimin e energjise se paster nga burime te rinovueshme.

➤ **MUNDËSITË E REHABILITIMIT TË MJEDISIT TË NDIKUAR DHE MUNDËSINË E KTHIMIT TË MJEDISIT TË NDIKUAR TË SIPËRFAQES NË GJENDJEN E MËPARSHME, SI DHE KOSTOT FINANCIARE TË PËRAFËRTA PËR REHABILITIMIN**

Projekti ne fjale ka vlere te medha inxhinierike dhe perfitime te konsiderueshme ekonomike. Per tipin e aktivitetit qe kerkon te ndermarre shoqeria, ne fazen e shfrytezimit, hidrocentrale te tille mund te punojne shume mire ne kushtet e mikrosistemit, duke u bere nje garanci energjitike rezerve per

zonen. Edhe pse ky hec zhvillohet ne zone jo te mbrojtur, nevojitet qe te kryhet bashkepunim me institucione te specializuara, per ruajtjen e parametrave hidroenergjitike pa prishur ekuilibrat mjedisore pasi kemi te bejme me ndertim dhe perdorim te resurseve hidrike. Projekti ka nevoje per monitorim mjedisor rigoroz nga organet kompetente mbikqyrese ne kuadrin e mbajtjes nen kontroll te parametrave mjedisor si dhete veprave te vecanta inxhinierike si Vepra e marrjes se ujit, linjat e tubacionet nen presion, etj.

### **Mbyllja e Shesh-depozitimit**

Me mbyllje te shesh-depozitimit do te arrihet ne dy rrethana: Kur eshte arritur kapaciteti maksimal i depozitimit .Kur nuk gjenerohen Materiale nga proceset e ndertimit te strukturave te Hec Taronina dhe ne kete pike fillon marrja e Materialt nga shesh – depozitimi per te mbuluar terrenet e prekura ne masen e nevojshme. Rasti i dyte eshte marre ne konsiderate te ndodhe keshtu qe mbyllja e shesh-depozitimit do te kryhet kur eshte arritur hapja e nenobjekteve te nevojshme te hec-it dhe finalizimi i nenobjekteve funksionale te Hec-it. Me pas fillon marrja e Materialt nga shesh – depozitimi per te mbuluar terrenet e prekura ne masen e nevojshme. Masat për rigjenerimin e sipërfaqes se prekur nga realizimi i punimeve Sistemimin e Materialt të mbulesës dhe të sterileve që dalin gjate ndertimit. Sistemimi i skarpateve para dhe pas ndertimit.

Depozitimi i dheut (kores se tokes)

Punimet e Germimit te shtratit te dheut

Mbjelljen e sipërfaqeve të reja me fidane (bime autoktone).

Mirëmbajtja e sipërfaqeve të mbjella.

- **Sistemimi i Material te mbuleses dhe sterileve**

Si pasoje e aktivitetit ndertimor qe do zhvillohet per ndertimin e Hec TARONINA, paraqitet e nevojshme sistemimi i Materialt te germuar dhe gjeneruar, i cili me pas do te perdoret per sistemimin e terreneve te prekura nga germimet. Subjekti do te sistemoje shkembinjte me permasa te ndryshme ne Shesh-depozitimin te Materialeve. Po ashtu me keto gure do te krijohen strukturat mbrojtese dhe muret gabion çka ulin ne mase levizjen e madhe te Materialeve nga vendi ku nxirren. Ky Material do te depozitohet i ndare ne dy grupe. Ku grupi i pare do te jete Materialet jo te afta per mbjellje dhe grupi i dyte do te jete Material i kores se tokes (top soil), i cili ka aftesi te perdoret per fazen e rehabilitimit me ane te mbjelljes se vegjetacionit. Nje pjese e Materialeve te ngurta (gure te madhesive te ndryshme) merret e do te depozitohet ne ane te shtratit te vepres per te realizuar kijimin e shtresave vegjetale e mbjedhjen e pemeve per mbrojtjen nga erozioni i metejshem.

- **Sistemimi i skarpateve para e pas ndertimit**

Subjekti ka per detyre e do te realizoje sistemimin e mirembajtjen e skarpateve te shkalleve ku aktualisht ai eshte i shkaktuar nga ndertimi. Ato do te mbahen nen vezhgim gjate gjithë kohes se shfrytezimit e me pas saj deri ne riaftesimin e terrenit. Skarpatet do te mbushen me Material steril,

do te perforcohen me trugje e do te hidhen dhera te mbuleses mbi to. Mbasi te jete lidhur toka do te filloje mbjedhja e pemeve.

- **Depozitimi i dheut (kores se tokes).**

Dheu i grumbulluar gjate hapjes se shesheve te ndertimit do te sistemohet ne ato pjese te sheshit qe nuk krijojne probleme gjate ndertimit te nenveprave te Hec TARONINA dhe ne rastin konkret shtresa e kores se tokes do te zhvishet ne te gjitha gjatesine e tij ku projekti do te zhvillohet. Kjo mase dheu (korja e tokes) do te ruhet per riperdorim ne rehabilitimin e terreneve dhe permiresim te ndikimit vidual. Kjo me qellim qe shpatet e formuara nga germimet te risistemohen, gje e cila ndihmon edhe veprat e projektit ne jetegjatesine e tij, ne temperaturen e ujit ne linjen e tubacionit te presionit. Keto siperfaqe te cilat do te risistemohen, do te mbillen me bimesi vendase, te cilat rrisin qendrushmerine e shpateve, çka ne perfundim te tij nuk do te kete ndikim ne anen vizuale te mjedisit.

- **Punimet e Sistemimit te shtratit te dheut.**

Para se te realizohet procesi i mbjelljes se terrenit te krijuar me bimesi vendase duhet qe dheu i hedhur te shkrihet ne menyre qe te ofroje kushte te pershtatshme per mbjelljen e fidaneve. Fidanet duhet te mbillen ne prezence te specialistit pyjor dhe atij te Agjencise Rajonale Mjedisore (ARM) ne menyre qe te respektohen distancat dhe varietetet e fidaneve qe do mbillen.

- **Mbjellja e siperfaqeve te reja me fidane . Plani i rehabilitimit.**

Duke qene se si pasoje e shfrytezimit do te krijohen gropa, kanale projekti parashikon qe te rehabilitohen dhe te mbulohen me vegetacion ne keto siperfaqe te lira. Prosesi per sistemimin e terreneve te prekura nga investimit dhe riaftesimin e territorit me gjelberim, nepermjet mbjelljes se pemeve apo barit do te filloje gjate dhe mbas fillimit te shfrytezimit, duke bere mbjellje fidanesh te here pas hershme. Ky proces do te behet mbas nje periudhe e cila rezulton me krijimin e kushteve te pershtatshme per mbjelljen e fidaneve. Kjo periudhe perkon me periudhen e vjeshtes mbasi te kete perfunduar levizja e dherave nga germimet, mbyllja e fazes ndertimore per objektin dhe risistemimi i dherave perfundimtare duke krijuar mundesine e faqes se stabilizimit te dherave dhe mbjelljen e fidaneve perpara periudhes se shirave te pare.

Marrja e masave per Rehabilitim(pyllezimin) e gjurmes se Hec-it me bimesine vendase, ne kete rast me synim mbrojtjen e tokes nepermjet veshjes pyjore, si dhe plotesimin e kerkesave të autoriteve të mjedisit (ARM dhe Drejtori Pyjore), duke qene se si pasoje e ndertimit do te krijohen gropa, kanale projekti parashikon qe te rehabilitohen dhe te mbulohen me vegetacion ne keto siperfaqe te lira. Prosesi per sistemimin e terreneve te prekura nga investimi dhe riaftesimin e territorit me gjelberim, nepermjet mbjelljes se pemeve apo barit do te filloje gjate dhe mbas fillimit te shfrytezimit, duke bere mbjellje fidanesh te here pas hershme. Plani i rehabilitimit ka si qellim qe nepermjet realizimit te tij te arrihet mbrojtja e tokes nepermjet veshjes pyjore te saj, si dhe permiresimit mjedisor te territorit. Ky proces do te behet mbas nje periudhe e cila rezulton me krijimin e kushteve te pershtatshme per mbjelljen e fidaneve. Kjo periudhe perkon me periudhen e vjeshtes mbasi te kete perfunduar levizja e dherave nga germimet, mbyllja e fazes ndertimore per objektin dhe risistemimi i

dherave perfundimtare duke krijuar mundesine e faqes se stabilizimit te dherave dhe mbjelljen e fidaneve perpara periudhes se shirave te pare.

Ndersa sa i perket nenobjekteve do te shihet mundesia e mbjelljes se fidaneve sapo te kene perfunduar se ndertuari, psh sapo te ndertohet vepra e marrjes dhe dekantuesi mund te behet rehabilitimi i zones aty prane, nderkohe qe vazhdohet me punimet e tjera te ndertimit si psh basenit te presionit etj, pasi keshtu rritet edhe siguria ne qendrueshmerine e shpateve, por edhe ne mjedis ulet rreziku i erozioneve te mundshme per shkak te shesheve apo traseve te hapura. I marre ne teresi plani i rehabilitimit ka ne kontekst ndermarrjen e veprimeve konkrete ne pyllzimin e kesaj siperfaqeje ne funksion te mbrojtjes tokes, permiresimit mjedisor, te rritjes se interesit te perdoruesve per mbareshtimin e pyjeve e kullotave, ne plotsimin e kerkesave te komunitetit si dhe te permiresimit te kushteve jetesore te tyre. Domosdoshmeria e realizimit te ketij projekti inicohet nga:

- Shtimi gjithnje ne rritje i nevojës per siperfaqe te pyllzuara
- Projekti krijon kushte te favorshme per shtimin e siperfaqes se mbuluar me pyje
- Permiresimin mjedisor te territorit etj.