

PERMBLEDHJE JOTEKNIKE E VLERESIMIT TE NDIKIMIT NE
MJEDIS
PER AKTIVITETIN
Shfrytezim i gurit gelqeror
Objekti Melove, Skrapar



Vendndodhja e ushtrimit te aktivitetit : *Objekti « Melove» , Skrapar , Berat*

INVESTITOR : "VELLEZERIT HAZISLLARI" Shpk

TIRANE 2022

Arion Hazisllari



PERMBAJTJA

- a) Përshkrim i shkurtër i mbulesës bimore të sipërfaqes ku propozohet të zbatohet projekti, shoqëruar me foto
- b) Informacion për praninë e burimeve ujore në sipërfaqen e kërkuar nga projekti dhe në afërsi të saj
- c) Një identifikim të ndikimeve të mundshme negative në mjedis të projektit, përfshirë ndikimet në biodiversitet, tokë, ujë, ajër.
- d) Një përshkrim të shkurtër për shkarkimet e mundshme në mjedis të tilla si , ujëra të ndotura, gaze dhe pluhur, zhurmë, si dhe prodhimin e mbetjeve
- e) Informacion për kohezgjatjen e mundshme të ndikimeve negative të identifikuar
- f) Të dhëna për shtrirjen e mundshme hapësimore të ndikimit negativ në mjedis, që nënkupton distancën fizike nga vendodhja e projektit dhe vlerat e ndikuara që përfshihen në të
- g) Mundësinë e rehabilitimit të mjedisit të ndikuar dhe mundësinë e kthimit të sipërfaqes të mjedisit të ndikuar në gjendjen e mëparshme, përfshirë edhe token bujqësore , si dhe kostot financiare të përafërta për rehabilitimin
- h) Masat e mundshme për shmangien dhe zbutjen e ndikimeve negative në mjedis
- i) Ndikimet e mundshme në mjedisin nderkufitar (nëse projekti ka natyrë të tillë)

HYRJE

Subjekti "Vellezerit Hazisllari" shpk është regjistruar pranë Qendrës Kombëtare të Regjistrimit më date 23.07.2013, me numër NIPT L38927401R dhe administrator Gëzim Hazisllari me objekt aktiviteti Kerkim zbulimi dhe shfrytëzimi mineralesh te grupit te ndertimit ne karriera etj.

Subjekti "Vellezerit Hazisllari" sh.p.k eshte zoterues i lejes minerare te shfrytëzimit nr. 1656 , date 16.08.2013 ne objektin e gurit gelqeror objekti Melove, Skrapar.

Subjekti është i pajisur me Leje Mjedisore me date 29.07.2013, nr.306/3 Prot, Vendimi nr.20 i komisionit të lejeve për aktivitetin "Shfrytëzim guri gëlqeror Mëlovë, Skrapar ", me vendodhje zona 136/2, vendburimi "Mëlovë", Skrapar, për sipërfaqen 0.239 km² dhe kapacitet prodhimi 1000 m³/vit.

Per shkak te ndryshimeve ne legjislacionin mjedisor shoqeria aplikon per tu pajisur me leje mjedisi sipas formatit te ri te lejes për Leje mjedisi Tipi B sipas ligjit nr. 52/2020 Për disa ndryshime në ligjin nr. 10 448, datë 14.7.2011, "Për lejet e mjedisit", të ndryshuar .

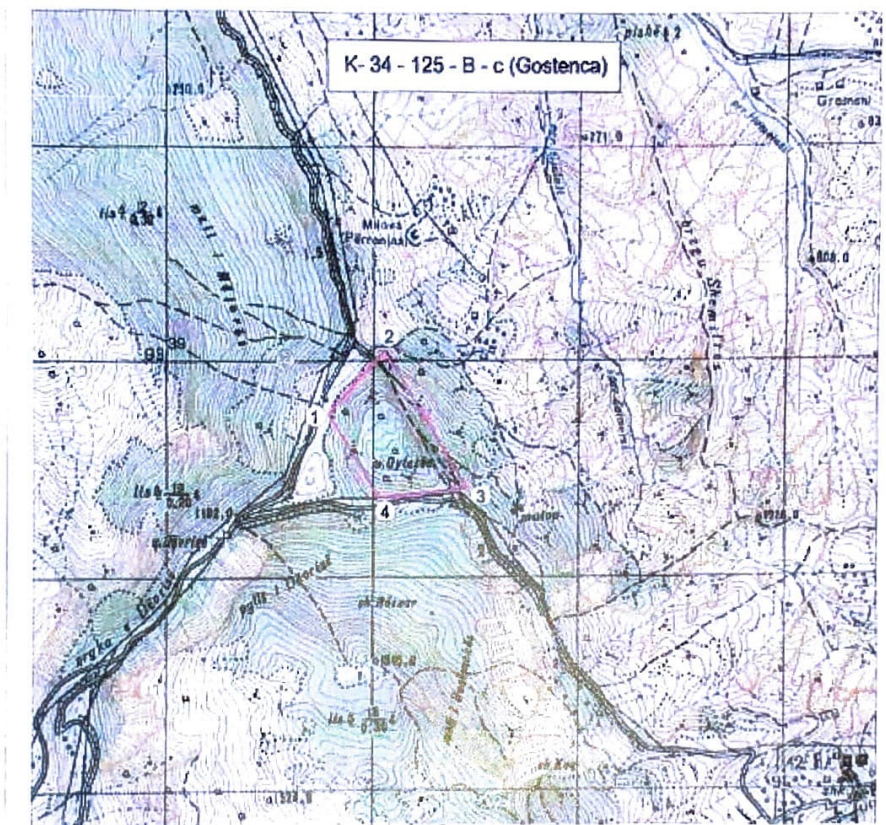
Vendodhja ku do zhvillohet aktiviteti

Zona minerare nr.136/2 ndodhet ne verilindje te qytetit te Corovodes ne rrethin e Skraparit ne distance rreth 8 km larg nga qyteti. Kjo siperfaqe kufizohet ne veri perendim te fshatit te Leshnjes ne nje distance ajrore rreth 1.8 km. Zona ndodhet rreth 1.2 km larg ne vij ajrore ne veriperendim te fshatit Gostencke dhe rreth 1.6 km larg ne jug te fshatit "Milova" (Perrenjasi) le ne lindje nga perroi i Shernhillit, ne juglindje nga Perroi i Corovodes dhe ne perendim nga rruga rurale qe lidh qytetin me fshatrat e Devries-Milove-Gjebes.- Radesh. Shtrirja e kesaj siperfaqe eshte veriperendim-juglindje.Zona ndodhet ne kufijte administrative te komunave Leshnje dhe Gjebes dhe rreth 0.8 km ne perendim te saj kalon kufiri administrativ i komunes Qender ne lindje me ne distance, pertej perrenjve qe permendem me lart ndodhen fshtarat Gradec dhe Veseshta ndersa ne jug perendim ndodhet fshati Mallas.

Kordinatat e siperfaqes qe do te shfrytëzohet:

| Nr.pikave | X | Y |
|----------------------|---------|---------|
| 1 | 4492755 | 4439775 |
| 2 | 4493055 | 4440050 |
| 3 | 4492408 | 4440453 |
| 4 | 4492363 | 4440027 |
| SIPERFAQE = 0.239km2 | | |

**HARTA TOPOGRAFIKE
ME KONTURET E KERKUARA PER LEJE SHFRYTEZIMI
SHKALLA 1 : 25 000**



| | Nr. i pikës | KOORDINATAT | |
|--|-------------|-------------|-----------|
| | | Y | X |
| OBJEKTI I GELQEROREVE "MILOVE", SKRAPAR Tabela B $S_L = 0.239 \text{ Km}^2$ | 1 | 44 39 775 | 44 92 755 |
| | 2 | 44 40 050 | 44 93 055 |
| | 3 | 44 40 453 | 44 92 408 |
| | 4 | 44 40 027 | 44 92 363 |

| | | | |
|--|------------------------|---|--|
| SHOQERIA "Velle Zëriti" Hapësirë Shpirtërore dhe Kulturale | | STUDIMI TEKNIKO - EKONOMIK DHE PROJEKTI I SHFRYTEZIMIT | |
| PROJEKTOI | Ing. Miroslav KOLECI | Viz. Nr.1 | OBJEKTI I GELQEROREVE "MILOVE" SKRAPAR, ZONA KONKURUESE Nr. 136/2 |
| | Ing. Gjeolog I. KOLECI | | |
| | Ing. Mark. H. ARIFAJ | | |
| SHKALLA 1: 25 000 | DATA KORRIK 2013 | | |

Menyra e shfrytëzimit të vendburimit

Shfrytëzimi i gurit gelqeror do të kryhet me punime sipërfaqesore.

Kryerja e punimeve të shfrytëzimit me qiell të hapur favorizohet nga:

- Renia e e formacioneve, që ndërtojnë pakon produktive ;
- Fortesia e pershtatshme e mbulesave deluvionale, dhe e formacioneve të prishura në sipërfaqe të cilat mund të gërmohen me mjete të mekanizuar pa patur nevojën e përdorimit të Lendeve Plasese

- Hidrografia e zones ne pergjithesi dhe e pjeses se kerkuar per leje minerare ne veçanti, e cila nuk krijon probleme per shfrytezimin e vendburimit.
- Koefiçenti i vogel i zbulimit, ne saj te te cilit nuk ka nevoja per siperfaqe te medha te depozitimit te perhershëm ose te perkohshëm te sterileve

Kapaciteti Prodhues

Prodhimi realizuar nga shfrytezimi i ketij vendburimi ne zonen e kerkuar do te kete si destinacion perdorimin e tij ne industrine e ndertimit per prodhime pllakash per veshje te jashteme e te brendeshme, kolona , blloqe etj. Kapaciteti vjetor i objekti eshte percaktuar ne perputhje me nevojat e tregut te shitjes dhe parashikohet te jete 1000 m³/vit blloqe.

Elementet e karrieres

Kendi i skarpates se shkalleve dhe transheve .

Ne percaktimin e kendit te skarpates se shkalleve dhe trasheve te hyrjes ne cdo shkalle dhe shesh pune te karrieres jane mare parasysh tregues te tille si : sistemi i carjeve, shtresezimi dhe orientimi i tyre ne raport me pozicionin dhe kendin e orientimit te shkalleve dhe shesheve te karrieres, treguesit gjeomekanike dhe fiziko mekanike te shkembenjve dhe eksperienca e shfrytezimit ne karrierave analoge.

Elementet e sistemit te shfrytezimit

Lartesia e shkalles ne karriere 10 m
 Gjeresia e sheshit te punes 10-15 deri 25-30 m
 Kendi i skarpates te shkalles 70-72 °
 Gjeresia e shesheve te sigurise 3 m
 Ngarkimi dhe transporti I mekanizuar

Rezimin dhe shkeputja e shkembinjve monolite :

Meqenese disponohen te dhena te mjaftueshme lidhur me sistemin e çarjeve te shkembenjve monolite, duke gjykuar nga sistemi i çarjeve ne siperfaqe, i cili pritet qe ne kete lloj shkembit te jete me pak i zhvilluar ne thellesi , ne projekt parashikohet shkeputja e shkembinjve monolite ne forme blloqesh me menytrat e meposhteme :

1. Ne fazen fillestare te prerjes se blloqeve jo te rregullt, zona e fillimit te shkalles pas heqjes se shtreses se shkembinjve me çarje , e cila konsiderohet si faze kalimtare , parashikohet te behet shkeputja e tyre:
 - Ne rastin e prezences se çarjeve te dukshme me eskavator duke perdorur koven ose çekiçin e tij;
 - Shkeputja e blloqeve me ane te perdorimit te birave konturuese dhe pykave hidraulike;
2. Ne fazen e kapercimit te zones kalimtare dhe futjes ne zonen e shkembinjve monolite parashikohet te behet shkeputja e blloqeve :
 - Me perdorimin e telit te diamantuar per prerjen e nje deri dy faqeve te bllokut, konturimi me bira dhe perdorimi i pykave hidraulike;
 - Me perdorimin e telit te diamantuar per prerjen e te gjitha faqeve te bllokut;

Duhet thene se subjekti ka nje eksperience te gjate ne shfrytezimin e karrierave te kesaj natyre. Aktualisht prerja e blloqeve nga shkallet e karrieres realizohet me prerje me tel te diamantuar.

Pasi realizohet takimi i tre birave sipas tre bishteve gjeometrike futet teli i diamantuar i cililidhet me makinen prerese dhe realizohen prerjet sipas tre rrafshve. Pasi perfundon prerja edhe ne rrafshin horizontal, perdoren jastek llamarine ose gome te cilet pasi futen ne vijen e prerjes, mbushen me ajer dhe behet e mundur levizja e bllokut te prere nga faqja e karrieres. Praktika e deritanishme e perdorur ne Melove ka treguar se lartesia e shkalleve mund te jete e ndryshme ne vartesi edhe te çarjeve te shkembit.

a) Pershkrim I shkurter I mbuleses bimore te siperfaqes ku propozohet te zbatohet projekti, shoqeruar me foto

Per nga origjina , perberja dhe vecorite gjeobotanike bimesia e Shqiperise ben pjese ne nenzonen floristike mesdhetare e cila perfshihet ne nje njesi me te madhe, ne zonen holarktike. Ndikim te madh ne zhvillimin e flores mesdhetare ushtroi ftohja e pergjithshme e klimes ne periudhen e pleistocenit dhe akullzimi i fuqishem qe pasoi ate. Tiparet karakteristike te bimesise mesdhetare si per sa i perket vecorive gjeobotanike ashtu edhe perberjes morfologjike dhe shtrirjes vertikale te saj, jane karakteristike edhe per bimesine e vendit tone. Por kushtet konkrete te zhvillimit, sidomos te klimes dhe te relievit kane percaktuar edhe vecorite origjinale te flores se Shqiperise.

E gjithë kjo pasuri floristike i detyrohet vecorive te evolucionit paleogjeografik te Shqiperise dhe sidomos larmise se madhe te klimes, copetimit te theksuar te relievit dhe formave te shumellojshme te tij, formacioneve te shumta shkembore (gelqerore, magmatike, terrigjene) etj.

Fitocenozat e bimesise barishtore shume te larmishme nga perberja e llojeve, gjenden ne te gjitha zonat fitoklimatike te Shqiperise. Megjithese fitocenozat barishtore nga ana e fizionomise ne pergjithesi duken relativisht te peraferta, ato ndryshojne midis tyre nga perberja floristike ne varesi te faktoreve ekologjike. Me perjashtime te pakta, gati ne te gjitha fitocenozat dhe bashkeshoqerimet barishtore gjenden perfaqesues te familjes graminore (Graminaceae).

Terreni i zones eshte kryesisht kodrinoro-malor i aksidentuar nga agjentet atmosferike. Objekti ka nje shtrirje gjatesore veriperendim-juglindje. Tokat livadhe qe ndodhen ne perendim dhe ne veri te objektit jane shume te pakta dhe pershkohen nga perroska te shumta pa rrjedhje uji gjate stines se veres.

Objekti ku shfrytezon shoqeria eshte pothuaj i zhveshur nga bimesia. Siperfaqja e objektit kerkuar per shfrytezim qe eshte gur gelqeror si bimesi ka shkurret perfaqsohen nga frasheri, shkoza, dellinja, ahu, pisha, etj.



b) Informacion per pranine e burimeve ujore ne siperfaqen e kerkuar nga projekti dhe ne afersi te saj

Vendburimi gjeografikisht perfaqeson nje strukture monoklinale ne formen e nje shpati plotesisht te drenuar dhe nuk ka permbajtje ujrash ne te, me perjashtim te ndonje sasive te vogel ne kuotat e poshteme mbi kuoten e rruges qe vjen nga Milova dhe shkon ne Zaloshnje dhe te proskave, qe ndodhen ne zonen e tij. Rreth 500 m larg ne vije ajrore ne verilindje te objektit ndodhet nje burim me prurje te vazhdueshme uji, i cili nuk do te ndikohet nga shfrytezimi i objektit pasi ushqimi i tij eshte i karakterit karstiko-tektonik. Po e njejta gje mund te thuhet edhe per burimin Cuka e abut dhe gropa e ujit te cilet ndodhen rreth 2 km ne jug perendim te objektit dhe rreth 500m me lart se kufiri i sipem i shfrytezimit te zones. Nga pikpamja hidrogafike, objekti nuk ka brenda kufijve te tij perrenj te ndryshem ose vija ujendarese te cilat mund te ndikohen nga shfrytezimi i tij. Shfrytezimi ruan drejtimin e pergjithshem te rrjedhes se ujrave te rreshjeve. Per nevoja teknologjike mund te merret uje nga burimi qe ndodhet ne afersi te tij, ne Jug-Perendim te objektit, rreth 800m ne vije ajore, i cili ka prurje te vazhdueshme. Prania e ujrave te rreshjeve te shiut nuk veshtiresojne kushtet teknike te shfrytezimit te objektit pasi ato mund te rrjedhin ne drejtim te shpatit te kodres si dhe pergjate rruges qe do te ndertohet per lidhje ne objektit me ate e kzistuese. Rreshjet e debores do te veshtiresojne kryesisht transportin e materialit te prodhuar ne karriere, i cili, per arsye te tyre, mund te nderpritet per intervale te kufizuar kohe.

Ujrat nentokesore.

Ujrat nentokesore ne sheshin e zones minerare ushqehen nga reshjet e shiut dhe te debores te cilat filtojne poshte permes mbuleses vegjetale dhe shkembinjve karbonatik qe ekspozohen ne siperfaqe. Ashtu sikunderne siperfaqe ujrat levizin ne rreke, perrenj etj. ashtu edhe nen siperfaqe megjithese me ngadale ujrat (tashme nëntokësor) levizin e rrjedhin nëpër poret e të çarë e masivitet gelqeror, te cilat deri ne 10 - 15 m e para nga siperfaqia jane relativisht te zhvilluara.

Ndertimi gjeologjik i rajonit

Siperfaqja ne te cilen do te zhvillohet aktiviteti i shfrytezimit eshte formacion shkembor karbonatik i perfaqesuar nga gelqerore dhe koralore masive.

Zona ne te cilen ndodhet objekti perfaqson nje pjese te shpatit te malit qe lidhet me tej me ate te Qafes se Devrise dhe qe perfaqsojne vazhdimin e malit te Tomorit dhe ben pjese ne zonen Gjeologo-Tektonike - Jonike.

Ndertimi gjeologjik dhe petrografik i kesaj zone ka qene objekt studimesh dhe pergjithesimesh te kryera nga Fakulteti te Gjeologjise dhe Minierave, publikimesh te ndryshme te Specialisteve te Institutit te Studimeve dhe Projekttimeve Gjeologjike ne buletinet e Gjeologjise deri ne vitin 1990, punime e ndryshme te kryer per hartën gjeologjike strukturore te vendit dhe se fundi ne kete zone jane kryer punime kerkim zbulimi nga subjekti "Pavlidhis".

Ne Harten Gjeologjike te Shqiperise shkembinjte karbonatike jane te moshes krete e sipërme dhe masivi karbonatik i Kulmës zjgatatet per 16 km me drejtim te pergjithshem veri veri – perendim me azimut 300° dhe renie veri – lindje me azimute qe variojne nga 20 -30° deri ne 50 – 60° .

Ne ndertimin gjologjik te rajonit dhe me gjere, marrin pjese shkembinjte sedimentare qe fillojne me gelqeroret e Kretakut Cr₂ dhe Pg₂¹⁻² , formacionet flishore te Paleogenit Pg₃¹ dhe Pg₃² dhe me te reja te kuaternarit Q₁^{-3c} te tipit deluvioneve dhe fushave kartike

Ndertimi gjeologjik i objektit

Siperfaqja ne te cilen do te zhvillohet aktiviteti i shfrytezimit eshte formacion shkembor karbonatik i perfaqshuar nga gelqerore dhe koralore masive.

Zona ne te cilen ndodhet objekti perfaqson nje pjese te shpatit te malit te Meloves i cili perfaqson vazhdimin e malit te Tomorit dhe ben pjese ne zonen Gjeologo-Tektonike - Jonike .

Zona e studjuar, ku jane kryer dhe punime kerkim zbulimi dhe shpime te ndryshme ben pjese ne shpatin lindor te malit te Melovës.

Gjatesia e kesaj zone eshte rreth 3 km dhe gjeresia 0.5-0.7 km Pas kryerjes se punimeve te kerkim zbulimit ne kete zone jane mare informacine me te sakta lidhur me:

Formacionet gelqerore, perberjen kimike dhe vetite fiziko-mekanike te tyre;

Tektoniken dhe çarshmerine e formacioneve karbonatike dhe bllokshmerine e tyre;

Elemente te tjere lidhur me punueshmerin e gurit

Ujembajtshmerine dhe zhvillimin e fenomenit te karstit

Ne ndertimin gjologjik te zones se shfrytezimit dhe me gjere marrin pjese shkembinjte sedimentare qe fillojne me blloqet gelqerore te Kretakut te mesem dhe vazhdojne me depozitimet e Paleogenit dhe Neogenit dhe me te reja (Quat) te tipit te aluvioneve dhe deluvioneve

** Depozitimet karbonatike te Kretakut te siperm Cr₂*

Depozitimet karbonatike te Kretakut te siperm Cr₂, qe perbejne dhe objektin e shfrytezimit, perfaqesojne jane shkembinjte kryesore qe ndertojne malin e Tomorit dhe ne vazhdim te tij ate te Leshnjës Ata perfaqesohen teresisht nga tipi i gelqerorit masiv ose ne disa raste shtrese trashe. Jane me ngjyre hiri te çelet deri ne te bardhe, bezhe te çelet deri ne te eret dhe nganjehere deri ne gri te mbyllur , me kokriza me diameter 0.01-0.02mm.

Kane thyerje guackore me tehe relativisht te mprehta. Ne thyerje te fresket kane pothuajse te gjitha ngjyrat e permendura me siper. Ne pergjithesi jane kompakte, ne siperfaqe shume pak te karstezuar, me ndertim kryesisht homogjen, me strukture kristaline, paraqiten masive dhe ne disa raste ne kufijte tektonike me shtresezim te trashe.

Gelqeroret ne pergjithesi paraqiten ne forme pakosh masive te mbivendosura mbi njera-tjetren me alterim te gelqeroreve shume pak te dolomitizuar dhe me mbushje te materialit kryesisht ne siperfaqe .

Keto formacione jane prekur ne siperfaqe nga nje zhvillim i karstit, i cili vihet re nga format e ndryshme qe jane te pranishme ne siperfaqen e zones .

Ne thellesi te tyre vihet re disa here parnia e damareve kuarcore .

Prezenca e blloqeve natyrale me permasa te medha te rrezuar nga masivi ne periudha shume te gjata kohore tregon per qendrushmerine e larte dhe pranine e paket te çarjeve ne te .

Aktualisht ne siperfaqen e objektit (kryesisht ne pjesen e siperme te tij) vihen re blloqe te medhenj te veçuar nen efektin e alterimit te vazhdueshem te materialit mbushes dhe çarjeve natyrale te zhvilluara ne siperfaqe .

Faciet e ketij rajoni dhe te objektit si pjese e tij kane merguar ne kohe dhe hapsire dhe sot paraqiten si nje nivel i qendrueshem me nje permbajtje te shumte faune (makro e mikro) rrupeliane ne forme koralesh si :

Diabole, Stilophora, Rhizoide, Heliastrea e mineus Ress, Isastrea Affinis etj. . Ne kampionet perfaqesuese te pakos gelqerore , krahas makrofaunes , takohen edhe mjaft Foraminifere te medha dhe rudiste ne bashkeshoqerim me minulitet dhe Lipidociklinat.

Ne brendesi te tyre, disa here, vihet re prana e damareve kuarcore me ngjyrete bardhe hiri deri ne gri dhe disa here te kuqeremta te çelta .

Depozitimet e Paleogenit, Neogjenit dhe me te reja (Quat)

Keto depozitime perfaqesohen nga deluvione te ndryshme dhe perzjerje te copave karbonatike me deluvione. Ato lokalizohen pergjithesisht ne te gjithe siperfaqen e masivit, te shperndara ne forme pullash te vogla shpeshhere te rralla me trashesi nga disa cm deri ne 30cm .

Takohen me shumice ne kuotat e poshteme te masivit, kryesisht pergjate rruges qe shkon nga Korrita ne Zaloshnje, duke favorizuar ne menyre te dukshme zhvillimin e bimesise locale me shkure karakteristike dhe pemishteve te ndryshme te kultivuara ..

Trashesia e tyre ne pjeset fundore te masivit ne te dy luginat qe kufizojne ate ne Juge dhe Veri eshte nga disa cm deri ne 1-2m .

Ne pjesen fundore te tyre ne shpatet e rruges ekzitues per shkak te pranise se ujrave qe mbajne depozitimet e shkripta dhe veprimtarise biologjike te renjeve te bimeve dhe pemeve, vihen re formime te fushave karstike me zhillim relativisht te kufizuar dhe çimetim te dobet karbonatik .

c) Nje identifikim te ndikimeve te mundshme negative ne mjedis te projektit, perfshire ndikimet ne biodiversitet, toke, uje, ajer.

Ndikimet ne biodiversitet

Duhet theksuar se siperfaqja qe do te shfrytezohet eshte kurrizore kodre . Aktiviteti shfrytezimit me kariere prek perkohesisht peizazhin ekzistues dhe topografine e saj per gjate kryerjes se aktivitetit . Me masat qe do merren per rehabilitimin e saj, gjelberimin me bime qe rriten ne zone, gjate shfrytezimit dhe ne mbyllje te aktivitetit , peizazhi dhe topografia e zones do te permiresohet dukshem do te krijohet nje ambjent panoramik i kendshem per syrin e njeriut dhe shlodhes.

Dëmtimi i vegjetacionit bimor, sidomos gjatë hapjes se karieres dhe shfrytezimit te shkalles se pare dhe te dyte është faktor negativ. Rruga eshte ekzistuese duke qen se shoqeria shfrytezon kete objekt prej disa vitesh.

Zona qe do te shfrytezohet nuk ka bimesi te larte eshte plotesisht e zhveshur dhe vende- vende rriten shkurre ku lartesia nuk i kalon 0.5m dhe ne vende te tjera eshte shfaqje shkembore.

Nga ky aktivitet nuk demtohet flora dhe fauna e rrezikuar e percaktuar ne VKM nr. 804. dt. 4.12.2003 dhe e listuar ne urdherin e Ministrit nr. 146,dt.8.5.2007 Nga subjekti ne zbatim te projektit do te merren masa qe zona ne shfrytezim te jete gjithmone e kufizuar dhe te rehabilitohet duke u pyllezuar. Ndersa per te menjanuar erozionin nga ujerat e rreshjeve atmosferike ne skarpaten e siperme te shkalleve do te ndertohen kanale dhe kuneta qe ujerat te drejtohen ne zona qe nuk demtojne token, gjithashtu sheshet e shkalleve te karieres do te hapen me pjerresi nga skarpata e shkalles qe ujerat te rrjedhin ne drejtimin e duhur.

Zona e kerkuar per shfrytezim nuk përfaqëson zone me rëndësi të veçantë dhe për këtë arsye nuk është parashikuar sipas Strategjisë për "Ruajtjen e Biodiversitetit dhe Planit të Veprimit si Zonë e Mundëshme" për tu shpallur "Peizazh i mbrojtur".

Ndikimet ne toke

Zhvillimi i aktivitetit nuk ka shkarkime ndotese ne toke, ne vendet e caktuara ne projekt (depozitat e sterileve) parashikohet depozitimi i materialit te paperdorshem dhe perpunimi i tij me toke vegjetale per te mundesuar mbjelljen e bimeve dhe pemeve karakteristike te zones gjate fazes se rehabilitimit. Dherat e depozituara ne damba nuk permbajne elemente kimik ndotes per token, do te perpunohen me dhera te pasuruara me humuse, do te transportohen dhe shperndahen ne sheshet e shkalleve me trashesi mbi 20 cm dhe do te pyllezohen me bime qe rriten ne zone per gjelberimin e saj. Gjithashtu mbetjet e krijuara ne kariere nga veprimtaria humane e punonjesve ose nga proceset e punes do te trasportohen ne sheshin e depozitimit te miratuar nga pushteti vendor.

Ne menyre qe te kryhet nje aktivitet normal minerar , eshte parashikuar qe te lihet nga nje shesh ne secilen zone ku shfrytezohet.

Ky shesh do te perdoret per depozitimin e sterileve dhe mbetjeve te ndryshme. Ai ndodhet Brenda kufijve te zones se shfrytezimit

Ndikimet ne uje

Ne procese teknologjike te shfrytezimit te gurit gelqerore me kariere nuk do te perdoret uji. Aktiviteti do te prodhoj gur gelqeror i cili do te sherbeje si lende e pare ne industrine e ndertimit. Ne dite me rreshje ne kariere nuk punohet, nje nder arsytet eshte se guri gelqeror me prezence uji varferohet.

Ujerat e shiut do te sistemohen permes hapjes se kunetave dhe kanaleve per drenazhim dhe disiplinimin e ujerave te rreshjeve atmosferike.

Ndikimet ne ajer

Zhvillimi i aktivitetit do te sjell emetime te pluhurave ne mjedis gjate shfrytezimit te karrieres, burime te tjera ndotese per ajrin nuk do te kete. Pajisjet qe do te perdoren per shfrytezimin dhe transportin e gurit gelqerore do te jene bashkohore dhe ne gjendje te mire teknike ne menyre qe te shmangen emetimet nga djegia e lendeve djegese qe ato perdorin.

Shfrytezimi gurit gelqeror me kariere eshte nje proces i thjeshte pune me nxjerrje te blloqeve, ngarkim te prodhimit me eskavator dhe transport me kamione. Meqenese nuk do te perdoren ne procesin e shfrytezimit lende te demshme, nuk do te kete shkarkime te lendeve kimike te demshme per mjedisin ne ajer, toke dhe uje. Siperfaqja qe do t'i nenshtrohet shfrytezimit nuk eshte toke bujqesore produktive. Ushtrimi i aktivitetit ne kete siperfaqe nuk ndikon negativisht ne cilesine dhe sasine e tokes bujqesore. Tokat bujqesore ndodhen jasht zones ku do te kryhet aktiviteti.

Ndikimet e identifikuar nga zhvillimi i aktivitetit jane ndikime direkte ne mjedis.

Tabela e indentifikimit te ndikimeve te mundeshme negative ne toke.

| | Ndikimi i mundshem | Sqarim |
|---|--|--|
| 1 | Derdhja pa dashje e vajrave dhe lubrifikanteve nga mjetet e punes. | Behet fjale per ndonje rast te rralle te rrjedhjes gjate difekteve dhe çarje te tubave dhe sotokartit te mjeteve motorike dhe nderrimit te vajrave ne makinerite e karrieres gjate prodhimit dhe transportit te gurit gelqeror . |

Tabela e indentifikimit te ndikimeve te mundeshme negative ne ajer.

| | Ndikimi i mundeshem | Sqarim |
|---|---|---|
| 1 | Shkarkimi i gazeve ne sasi minimale nga lenda djegese | Sasia e gazeve nga djegia e karburantit qe do te shkarkohet nga mjetet motorrike. Eshte standart i teknologjise se prodhimit te mjeteve dhe i |

| | | |
|---|---|--|
| | | karburantit. |
| 2 | Emetimi i zhurmave nga puna e makinerive te karrieres. | Vlerat standart te emetimit te zhurmave sipas teknologjise se prodhimit te makinerive, kontroll teknik te makinerive te karrieres. |
| 3 | Emetimi i nxehtesise dhe zhurmes nga shperthimi i lendes plasese. | Nuk do te kete emetim te nxehtesise dhe zhurma mbi normat e lejuara. |

Tabela e indentifikimit te ndikimeve te mundeshme negative ne biodiversitet.

| | Ndikimi i mundeshem | Sqarim |
|---|---------------------------------|---------------------|
| 1 | Shqetesim i mundeshem i faunes. | Ndikim i perkoshem. |

d) Nje perskrim te shkurter per shkarkimet e mundshme ne mjedis te tilla si , ujera te ndotura, gaze dhe pluhur, zhurme, si dhe prodhimin e mbetjeve

Uji do perdoret per lagjen e territorit per paksimin e pluhurave gjate procesit te nxjerrjes se gurit gelqeror do sigurohet permes depozitave nga shoqeria.

Ujerat e shiut do te sistemohen permes kanaleve perimetrike dhe me pas do i bashkohen mjedisit uJOR prites. Theksojme se ujerat nuk permbajn elemente kimike ndotes.

Zhvillimi i aktivitetit do te sjell emetime te pluhurave ne mjedis gjate shfrytezimit te karrieres, burime te tjera ndotes per ajrin nuk do te kete. Pajisjet qe do te perdoren per shfrytezimin dhe transportin e gurit gelqerore do te jene bashkohore dhe ne gjendje te mire teknike ne menyre qe te shmangen emetimet nga djegia e lendeve djegese qe ato perdorin.

Ky aktivitet do te kryet larg zonave te banuara, ne shpatin e kodres me depozitime gjeologjikete gurit gelqeror. Aktiviteti i shfrytezimit te vendburimit do te behet ne nje zone te kufizuar ne krahasim me siperfaqen dhe popullsine e rajonit. Per zhvillimin e aktivitetit nuk do perdoret toke shtese vec asaj te miratuar per shfrytezim.

Zhurmat ne fazen e ndertimit kryesisht vijne :

- nga makinerit qe do perdoren per pergatitjen e shesheve te shkalleve te shfrytezimit te karrieres.

Gjate fazes se pare te ndertimit paisjet e perdorura do te jene nje eskavator qe do te hap shkallet e karrieres dhe fadroma e pastrimit te sheshit .

Makinerit dhe niveli i pranueshem i zhurmave

| <i>Lloji makinerise</i> | <i>fuqia motorike P (kw)</i> | <i>niveli pranueshem i zhurmes db</i> |
|------------------------------|----------------------------------|---|
| <i>Eskavator me zinxhira</i> | <i>p = 55</i> | 65 |

| | | |
|--|---------------|----|
| <i>Fadrome</i> | | |
| <i>Eskavator, paisje ngritese Transportues, sonde, etj</i> | <i>p = 15</i> | 65 |
| <i>Matrapik ne eskvator</i> | <i>p = 15</i> | 68 |

Paisjet e makinerit qe do perdoren ne kete aktivitet do plotesojne direktiven 2000/1/14/CE te Parlamentit Evropian dhe e KE 8 maj 2000, do jene te standartit te aplikueshem ne BE per zhurmat.

Ndikimi nga zhurmat ne fazen funksionale te aktivitetit

Burimet e zhurmave jane ne siperfaqe. Çdo burim perhap vale zhurme. Fusha akustike qe rezulton varet nga karakteristikat e absorbimit dhe reflektimeve te te gjitha pengesave ekzistuese, ndermjet burimit dhe receptorit.

Energjia zvoglohet per gjate rruges si rezultat i absorbimit te siperfaqeve, divergjences gjeometrike dhe absorbimit atmosferik.

Program i perdorur per llogaritjen e nivelit te zhurmave merr parasysh faktori

“A” – niveli i presionit te zhurmes te llogaritur

Faktori « A » perbehet nga kontribuesit qe vijojne

Niveli i fuqise se zhurmes ne drejtim te perhapjes $L_{ne\ drejtim\ te\ eres}$, llogaritet per cdo burim

$$L_{ne\ drejtim\ te\ eres} = L_{W_} - A$$

Ndikim te zhurmave do te kete gjate procesve te punes se shfrytezimit.

Niveli i zhurmave te ketyre makinerive, eshte i atij niveli qe nuk influencon si per te punesuarit dhe per banoret dhe gjallesat per rreth tij.

Niveli zhurmave nga puna e njekoheshme e makinerive ne distance 7 m nga to, eshte me i vogel se 70 dB. Duke mare parasysh shprehjen e nivelit te intensitetit akustik te nje zhurme me relacionin e me poshtem :

$$L = 10 \lg(I_1/I_0) \text{ ku}$$

L - Niveli akustik i zhurmes te marre ne konsiderate .

I_1 - Intensiteti akustik i zhurmave

I_0 - Intensiteti akustik i references

Vleresojme se niveli akustik i zhurmes ne rruge eshte me i ulet se aii zhurmes se nje makine qe kalon ne te, praktikisht ai eshte 40-50 dB qe i pergjigjet kushteve te nje bisede me ze normal.

Fenomene te tilla si vibracion, ndricim, nxehesia jane te paperfillshme ne zhvillim te ketij aktiviteti ne kete objekt.

Siç thame edhe me siper, zhurmat qe do te krijohen gjate procesit te punes ne objekt jane vetem ato te shkaktuara nga makinerite e shfrytezimit ,te ngarkimit e te transportit te cilat ato jane brenda normave.

Nga kryerja e aktivitetit minerar per shfrytezimin e gelqeroreve, mbetjet e ngurta do te jene mbulesa vegjetale dhe copa te gurit gelqeror.Persa l perket mbetjeve sterile ato do te depozitohen

ne vendin e caktuar neprojekt (depozitat e sterileve), ketu parashikohet depozitimi i materialit te paperdorshem dhe perpunimi i tij me toke vegjetale per te mundesuar mbjelljen e bimeve dhe pemeve karakteristike te zones gjate fazes se rehabilitimit. Dherat e depozituara ne damba do te perpunohen me dhera te pasuruara me humuse, do te transportohen dhe shperndahen ne sheshet e shkalleve me trashesi mbi 20 cm dhe do te pyllzohen me bime qe riten ne zone per gjelberimin e saj. Keto sterile nuk jane ndotese per mjedisin toke sepse kane te njejten perberje mineralogjike me token ku do te depozitohen.

e) Informacion per kohezgjatjen e mundshme te ndikimeve negative te identifikuara

Gjate fazes normale te operimit te projektit nuk do te kete emetime te gazeve, lengjeve, mbetjeve toksike, helme te ndryshme dhe substanca te tjera te demshme, te cilat mund te ndikojne negativisht ne shendetin e punonjesve, banoreve dhe mjedisin perreth, floren dhe faunen e zones, burimet ujore. Shfrytezimi gurit gelqeror me kariere eshte nje proces i thjeshte pune me nxjerrje te blloqeve, ngarkim te prodhimit me eskavator dhe transport me kamione. Meqenese nuk do te perdoren ne procesin e shfrytezimit lende te demshme, nuk do te kete shkarkime te lendeve kimike te demshme per mjedisin ne ajer, toke dhe uje. Siperfaqja qe do t'i nenshtrohet shfrytezimit nuk eshte toke bujqesore produktive. Ushtrimi i aktivitetit ne kete siperfaqe nuk ndikon negativisht ne cilesine dhe sasine e tokes bujqesore. Tokat bujqesore ndodhen jasht zones ku do te kryhet aktiviteti.

Persa i perket ndikimit ne peizazhin ekzistues dhe topografine e saj do te zgjas per gjate kohes se kryerjes se aktivitetit. Me mbylljen e aktivitetit dhe masat rehabilituese zona e shfrytezuar do te kthehet ne nje peizazh me pamje panoramike te pelqyeshme nga syri i njeriut.

f) Te dhena per shtrirjen e mundshme hapesinore te ndikimit negative ne mjedis, qe nenkupton distancen fizike nga vendodhja e projektit dhe vlerat e ndikuara qe perfshihen ne te.

Duke njohur teknologjine, operacionet ne terren dhe menyren e shfrytezimit te objektit u identifikuan ndikimet e mundeshme negative ne çdo receptore - perberes te mjedisit ne objekt.

Identifikimi i ndikimeve – Permes te cilit u percaktua nderveprimi mjedis-projekt i prodhimit te gurit gelqerore dhe u identifikuan ndikimet e mundeshme gjate kesaj faze sipas receptoreve te mjedisit.

Vleresimi i ndikimeve – Ekspertet mjedisore te fushave te ndryshme bene perpjekje per matjen e gravitetit te ndikimeve . Vleresimi i Sinjifikances ka te beje me vete rendesine e ndikimeve dhe eshte faza me e rendesishme per zbatuesit e projektit sepse argumenton çdo ndikim negativ dhe parafron ate me objektivisht me teresine e bashkeveprimeve midis projektit dhe mjedisit. Kriteret e perdorur per vleresimin e rendesise se ndikimeve variojne dhe drejtohen kryesisht nga vlerat e mjedisit te ndikuar.

Shtrirja fizike- Vlereson sipërfaqen apo dimensionin hapsinorë të një ndikimi të dhënë në raport me burimin që gjeneron atë ndikim, p.sh. ndikimi në tokë nga shfrytëzimi është një ndikim saktësisht i përcaktuar i cili mund të matet, por nëse do të ketë erozion të tokës ndikimi rritet në përmasa fizike të sipërfaqes së marrë për studim.

- **Kohezgjatja e ndikimit** – Vlereson se sa do të zgjasë një ndikim i caktuar në dimensionin kohë (ndikim i përhershëm apo i përkohshëm). Në rastin tonë shfrytëzimi i gurit gelqerorë është e përhershme për një afat që do të përkojë me lejen minerare. Ndërsa të gjitha ndikimet e tjera negative në mjedis janë të përkohshme, si shkarkimet e ujit të rreshjeve, emetimet e pluhurave, etj

-**Kthyeshmëria** –Vlereson mundësinë e kthimit të mjedisit të ndikuar në gjendjen e tij të mëparshme (aftësia për tu rehabilituar dhe regjeneruar)

-**Rëndësia** – Realizon një vlerësim total të tre përmasave të mësipërme dhe njëkohësisht thekson vëmendjen që duhet patur për administrimin e ndikimit.

Ndikimet e parashikuara nuk kanë shtrirje të mëdha fizike, objekti i shfrytëzimit ndodhet në distancë të konsiderueshme nga zona më e afërt e banuar dhe nuk preket nga zhvillimi i këtij aktiviteti. Zhurmat që krijohen gjatë hapjes dhe shfrytëzimit të shkallëve të karrierës nuk përbejnë ndotje akustike. Analiza e frekuencës të zhurmës të emetuar nga këto makineri dhe pajisje tregon se ato ndodhen nën mesataren e frekuencës 100 – 150 Hz , e cila është e pranueshme nga veshi i njeriut . Koha në të cilën do të jenë të pranishme këto zhurma është vetëm gjatë ditës, meqenëse në objekt do punohet vetëm me një turn. Niveli i zhurmave të këtyre mjeteve në largësi nuk do të jetë i madh dhe do të jetë konform normave në fuqi.

g) **Mundësinë e rehabilitimit të mjedisit të ndikuar dhe mundësinë e kthimit të sipërfaqes të mjedisit të ndikuar në gjendjen e mëparshme, përfshirë edhe token bujqësore , si dhe kostot financiare të përafërta për rehabilitimin**

-Masat rehabilituese

Punimet që do të kryen për rehabilitimin e zonës së shfrytëzuar

-Punime inxhinierike

-Punime biologjike

-Punime inxhinierike

-Hapja dhe mirëmbajtja e rrugëve automobilistike për hyrje në sheshin e sigurisë së shkallëve

-Hapja e kuletave dhe kanaleve për drenazhim dhe disiplinimin e ujërave të rreshjet atmosferike

-Punime biologjike

-Mbushja me dhëra humurore me trashësi 30cm të shesheve të shkallëve dhe përgatitja e tokës për mbjellje me bimesë.

- Mbjellja e fidaneve qe rriten ne kete zone
- Mbjellja e bimesise.
- Sherbimet profilaktike ne siperfaqet e rehabilituara.

-Ana biologjike

Zona eshte me depozitime gure gelqerori qe nuk kane bimesi shume te zhvilluar.

Ndryshueshmeria biologjike e zones kushtezohet nga veprimi i klimes mesdhetare. Ne kete zone eshte prania e shkurreve mesdhetare.

Bimesia drunore e larte ne formen e pyjeve pothuajse mungon dhe dominohet nga llojet e shkurreve mesdhetare.

Gjitaret e medhej qe takohen ne kete zone jane dhelpra, lepuri i eger numri i te cilit eshte zvogeluar , nusja e lales etj

Nga shpendet me shpesh takohen thelleza, trumcaket, gushkuqietj. Gjithashtu takohen zvarranik te ndryshem si gjalperinj, hardhuca, breshka, nje numer i pakufizuar insektesh, milingona, etj.

Rehabilitimi zones se shfrytezuar duke u gjelberuar dhe pyllezuar do te permiresoje cilesine e ajrit floren dhe faunen e zones, etj. Mbas rehabilitimit te çdo sheshi do te kryhen te gjitha sherbimet e nevojshme per mbirjen dhe mirembajtje te tyre.

Ne teresi, ne funksionimin e ekosistemeve te tjera nisur nga koncepti i teresise ekologjike keto habitate kane vlera dhe duhet te ruhen dhe rehabilitohen.

Flora dhe vegetacioni i kesaj zone dominohen nga shkurre te egra. Ne kete kat shkurre ka si mbulesa ne masen me te madhe te tij bimesia barishtore qe zhvillohet ne varesi te drejtperdrejte te mikroklimave dhe eshte rezultat i veprimtarise antropogjene.

-Punime biologjike biodiversiteti

Ndryshueshmeria biologjike e zones kushtezohet nga veprimi klimave mesdhetare.

Ne kete zone eshte prania e bimesise mesdhetare te shkurreve te ulta dhe barishteve si dhe te ferrave .

Bimesia e larte ne fomen e pyjeve masive mungon dhe dominohet nga llojet e siperpermendura.

Nisur nga koncepti i teresise ekologjike keto habitate kane vlera dhe duhet te rehabilitohen.

Per kete ne zonen e kryerjes se punimeve do te mbillet bimesia e zones dhe bimesi e kultivuar ne te gjitha sheshet e sigurimit qe do te dalin per cdo horizont shfrytezimi.

Perveç filizave do te mbillen edhe bimet barishtore ne sheshet e shkalleve per te krijuar siperfaqe te gjelber. Mbjellja e tyre do te permisoje ne menyre te dukshme pejsazhin e zones dhe do te ndikoj ne rritjen e popullimit e numrit te gjitareve, shpendeve dhe zvarranikeve, sepse do te krijohen kushtet e nevojshme per zhvillimine tyre, te folezimit dhe do te eliminohet fenomeni i erozionit.

Punimet e rehabilitimit konsistojne si me posht.

- Krijimin e siperfaqeve per mbjellje
- Sistemimin e materialit te mbuleses te depozituar paraprakisht ne kufijte e karrieres.
- Mbjelljen e siperfaqeve te reja me shkurre te egra dhe drure te zones mesdhetare
- Mirembajtjen e siperfaqeve te mbjella.

Masat zbutese te ndikimeve negative gjate procesit te shfrytezimit.

Masat zbutese te ndikimeve negative konsistojne ne uljen e ndotjeve gjate punimeve ne kariere te ajrit nga pluhuri, gazet mbrojtja nga zhurma, si dhe uljen e efekteve negative hapsinore dhe ne territor, ne faunen dhe floren. Por pikesynimi kryesor i studimit mbetet rehabilitimi i tokes dhe evitimi ne maksimum i erozionit.

Masat konkrete qe do te merren gjate punimeve do te jene :

- Mbjellje me filiza te bimesise se zones se gjitha periferise me te larte te shpatit te territorit gjate shfrytezimit. Kjo mase do te sherbeje edhe per uljen e nivelit te pluhurave dhe zhurmave ne vazhdim te projektit, si dhe te rrise mundesimin per vetegjenerim te drureve ne pjesen e larte me shpatin tjetër te kodres.
- Pemiresimin e bimesise ne te gjitha periferine e karieres me bimesi te zones si dellinje dhe shkoze per te izoluar pjesen e fragmentizuar nga shfrytezimi prej atyre te paprekura nga projekti duke lene mundesine per perhapje te metejshme te ketyre specieve vendase ne territoret fqinje. Te dy keto masa mund te sherbejne si bariera per pluhurin qe mund te nxirret nga aktiviteti eolik gjate shfrytezimit.
- Uljen e prodhimit per stinen e veres duke evituar keshtu me sa te jete e mundur pluhurat. Nga ana tjetër per te ulur efektet negative, gjate periudhave te thata do te perdoret lagia e shesheve te punes dhe sidomos, lagia e materialit te nxjere. Kjo do te mbroje ambjentin nga pluhuri gjate transportit te prodhimit

Rehabilitimi i territorit

Masat rehabilituese do tekonsistojne ne :

- Uljen e erozionit
- Restaurimin e habitateve
- Pasurimin e biodiversitetit me speciet natyrore.
- Rritjen e vlerave vizuale dhe rikrijuese te territorit qe do te shfrytezohet.

Se pari shfrytezimi me tarace me lartesi 10 m, eshte bere per te lehtesuar zbatimin e planit te rehabilitimit. Keto taraca do te lejojne si mbulimin e siperfaqes me gjelberim ashtu edhe evitimin e pamjeve te pakendeshme te shpateve vertikale te tarracave qe mund te mbeten zbuluar ne rastet e lartesis se pergjithshme te tarraces rreth 10 m.

Rradha e mbjelljeve do tejete nga lart-poshte, duke lejuar mundesine per vetepërhapjen e specieve mbi bazat eaktivitetit eolitik dhe forces se rendeses. Gjeresia e shkalles se taraces do te jete 4m. Kjo lloj mbjellje lejon vetepërhapjen e species, si dhe nuk demton ne rritjen e bimeve pasi nuk pengon dritezimin.

Rehabilitimi i tokes

Per rehabilitimin e tokes, do te shfrytezohen mbetjet e imeta nga materiali i nxjerre dhe do te plotesohet me dhera humusore te pasur me pleh.

Nese do te nevojitet stabilizimi i ketij dheu nje pjese e faqes se pjerret do te behet me trungje te ngulura me thellesi 30 cm, mulcirimi do te jete i thate dhe me kashte, gjethe te bimeve te zones dhe dege. Mulcirimi do teshërbeje si per uljen e humbjeve te farnave nga largimi prej aktivitetit eolik, ashtu dhe per uljen e aktivitetit erodik per sa kohe vegetacioni eshte i pa zhvilluar mire. Mbjelljet do te kene renditjen me largesi fidanesh cdo 10 m, gje qe do ti jape nje kurore dendesi

mjaft e mire territorit pas shfrytezimit, dhe lejon dritezimin per veterritjen dhe zhvillimin e bimeve natyrore.

Rehabilitimi i plote i mjediseve te territorit do te jete si me poshte:

Mbjellja e taracave

-Mbjellje e taracave ne shkallet e karieres

-Filiza 2 vjecare ne periferi

-Mbjellje e filizave 2 vjecare te pemeve dhe lejimi i perteritjes se shkurreve.

Nga vete rehabilitimi i habitateve me perparesi do te marre rritja e abudances se shpendeve dhe zvarranikeve dhe njekohesisht do te shtohen si habitatet ashtu dhe rezervat natyrore edhe per gjitaret e larte si lepuri etj. prej ketej do te rritet edhe mundesia e pranise se mishngrenesve te larte si dhelpira ,etj.

Kanalet dhe kunetat.

Kunetat dhe kanalet do te bejne qe rrjedhja e ujrave siperfaqsose te behet me force rendese, duke perftuar ne kete menyre grumbullimin e tyre dhe me pas depertimin gradual ne toke.

Kombinimi i punimeve te shfrytezimit te karieres me ato te zbutjes se impakteve mjedisore si dhe punimet rehabilituese, do te kete si pasoje edhe rritjen e numrit te te punesuarve

Kujdesi per punimet reabilituese nga ana e shoqerise do te vazhdojne te pakten deri ne kater vite pas mbarimit perfundimtar te shfrytezimit te karieres.

-Krijimin e siperfaqeve per mbjellje , sistemimin, grumbullimi dhe mbjellja.

Per te krijuar siperfaqet per mbjellje, shkurrresh ose barishtesh te zones, subjekti parashikon qe ne vitin e pare te beje :

Sistemimin i dherave ne taracat e shesheve te shkalleve per te gjithesiperfaqen qe do te shfrytëzohet .Ndryshimet e mundeshme ne ritmet e prodhimit do te reflektohen edhe ne planet e rehabilitimit.

-Punimet e mbylljes trajtimit te sterile dhe rehabilitimit te zones

Elementet e mesiperme jane marre ne konsiderate ne hartimin e projektit te mbylljes dhe llogaritjen e shpenzimeve perkatese per realizimin e tij dhe perkatesisht

-Zonat e shfrytëzuara te krijuara nga shfrytëzimi do te mbushen me sterilet e depozituara perreth tyre dhe me vone do te mbulohen me dhe aktiv per te mundesuar mbjelljen e pemeve te pershtateshme te zones.

-Do te çmontohen pajisjet

-Ne perfundim do te jete i shoqeruar nga sinjalistika perkates edhe rrethimi

-Preventivi i shpenzimeve te rehabilitimit te siperfaqes se shfrytëzuar dhe llogaritja e garancise ne vit

Preventivi i shpenzimeve dhe llogaritja e garancise per mbyllje dhe rehabilitim

Tabela e shpenzime per mbylljen dhe rehabilitimin e 1 Ha

| Preventivi i planit te rehabilitimit te pjeses se karieres te shfrytezuar | | | | | | | | |
|---|--|------------|-------|---------------|------------|----------------|---------|---------------|
| Nr | Operacionet | Siperfaqja | Norma | Siperfaqe | norma | Volumi I punes | Çmi mi | Vlera |
| | | | ha/ha | operacional e | m3/ha oper | m3 | Leke/m3 | Leke |
| I | Plani I mbylljes se Karrieres | | | | | | | |
| Nr | Emertimi | | | | | | | |
| a | Krehje sistemim ifaqeve anesore | 1 | 1.5 | 1.5 | 200 | 300 | 50 | 15000 |
| | Shuma I . | | | | | | | 15000 |
| II | Plani I menaxhimit te mbetjeve | | | | | | | |
| a | Sistemimi I mbetjeve te zbulimit | 1 | 0.6 | 0.6 | 2000 | 1200 | 20 | 24000 |
| b | Sistemimi I mbetjeve teknologjike | 1 | 0.25 | 0.25 | 2000 | 2000 | 20 | 40000 |
| | Shuma II | | | | | | | 64000 |
| III | Plani i rehabilitimit perfundimtar te mjedisit | | | | | | | |
| | | | | | nr/ha | nr | | |
| a | Mbushje me dhe e siperfaqes | 1 | 0.5 | 0.5 | 2500 | 1250 | 35 | 43750 |
| b | Mbjellje pemesh | 1 | 0.5 | 0.5 | 300 | 150 | 100 | 15000 |
| c | Hapje gropash | 1 | 0.5 | 0.5 | 300 | 150 | 1000 | 150000 |
| d | Blerje pemesh | 1 | 0.5 | 0.5 | 300 | 150 | 50 | 7500 |
| e | Sherbime | 1 | 0.5 | 0.5 | 300 | 150 | 50 | 7500 |
| f | Kanali I ujrave te larta | | Norma | | gjatesi | Volumi | Çmi mi | Vlera |
| | | | ml/ha | | ml | m3 | leke/m3 | leke |
| | | 1 | 300 | | 300 | 75 | 200 | 15000 |
| g | Sinjalistike | | | | | | | 5000 |
| | Shuma (a-g) | | | | | | | 243750 |
| | Shuma (I+II+III) | | | | | | | 322750 |
| | TOTALI | | | | | | | 322750 |

Shpenzimet per mbylljen dhe rehabilitimin e 1 ha karriere per pjesen e shfrytezuar me karriere eshte **322 750 leke/ha**.

h) Masat e mundshme per shmangien dhe zbutjen e ndikimeve negative ne mjedis

Per te ulur ne minimum ndikimet nga zhurmat do te merren keto masa:

- Makinerit e ngarkimit dhe transportit te gurit gelqeror do te jene bashkekohore qe plotesojne standartet shteterore, te pajisura ne marmita silenciatore te pakesimit te zhurmave.
- Per te ulur me tej ndikimin nga zhurmat punetoret detyrimisht do te perdorin paisjet e mbrojtjes ne pune "kufje"

Brenda zones karieres vlerat e zhurmave jane gjithmone poshte normave te lejuara. Jane bere matje te nivelit te zhurmave ne disa objekte te ngjashme ku perdoren te njejtat makineri dhe del se ne distancen 10m nga makinerit zhurmat arrijne nivelin 70 dB.

Emetimet ne ajer perfaqsohen nga pluhuri qe krijohet gjate prerjes, ngarkimit, shkarkimit te gurit gelqeror, levizjes se makinerive ne territorin e karieres ndersa ndikimi nga gazet shkaktohet nga mjetet motorrike, eskavatoret, fadromat, kamionet dhe mjetet e tjera motorrike qe levizin ne karriere.

Me projekt per mbrojtjen nga pluhuri do te merren keto masa.

- Per te eliminuar pluhurin qe krijohet gjate ngarkimit te gurit gelqeror, transportit dhe levizjes se mjeteve ne shkallet e karieres, materiali qe ngarkohet dhe sheshet e shkalleve do te lagen me uje, ndersa makinat do te mbulohen me mushama.
- Duke marre ne konsiderate prodhimin ditor pluhurat gjate nxjerrjes dhe ngarkimit do te jene minimale.
- Me qene se projekti parashikon shkeputja e blloqeve me perdorimin e telit te diamantuar apo me bira , per eliminimin e pluhurave gjate kryerjes se proceseve teknologjike parashikohe perdorimi i ujit sin e prerje ashtu dhe ne shpimin e birave.

Per mbrojtjen nga gazet e motorreve dizel do te merren keto masa.

Mjetet motorrike do te jene bashkekohore qe plotesojne standartet shteterore. Ato do te jene te pajisura ne marmita me katalizatore per kapjen e gazeve toksike.

Meqenese qendrat e banuara jane ne nje distance relativisht te larget nga zona e shfrytezimit, keto emetime nuk ndikojne ne to.

Gjithashtu nuk do te kete ndikim tek punonjesit e karieres, floren dhe faunen per rreth saj. Per zbutjen e ketyre ndikimeve mbi punonjesit e karieres ata do te pajisen me mjete mbrojtese nga pluhuri dhe gazet.

Masat teknike,

Per parandalimin e erozionit, shembjes dhe vithisjeve te ndryshme, ne zonen e shfrytezimit subjekti parashikon, cdo vit, te kryeje punimet e meposhteme:

Pas perfundimit te shfrytezimit qe ne vitin e pare te aktivitetit shfrytezues te nje pjese te shkalles se pare, ne sheshet e krijuara dhe kryesisht ne sheshin e lene per kete qellim, do te ridepozitohen hap pas hapi ne çdo vit mbetje te ndryshme te zbulimit te cilat perbehen nga depozitime deluvionale produktive;

Depozitimi i tyre behet me qellim te parandalimit te erozionit te shpateve dhe per t'i paraprire mbjelljes se bimeve dhe pemeve karakteristike te zones;

Gjate ushtrimit te aktivitetit te shfrytezimit do te ruhen parametrat gjeometrike dhe gjeomekanike te shkalleve te shfrytezimit te parashikuar ne projekt;

Sistemimi, krefja dhe skarifikimi i skarpateve te shkalleve te shfrytezuara do te behet ne menyre sistematike, sipas parametrave gjeometrike te percaktuar ne pjesen perkatese te projektit;

Gjate shfrytezimit dhe ne perfundim te tij do te ruhen parametrat e pjerrtise se shkalleve dhe te siperfaqeve te mbuluara per te lejuar rrjedhen normale te ujerave te rreshjeve dhe parandaluar grumbullimin dhe shpelarjen e siperfaqes se shfrytezuara dhe te mbuluar;

Masat estetike dhe ekologjike

Gjate ushtrimit te aktiviteti te tij, subjekti i licensuar do te kryeje cdo vit proceset e me poshteme:

- Sistemimin e skarpateve perfundimtare te shkalleve te shfrytezimit duke respektuar parametrat gjeomekanike dhe gjeometrike te tyre;
- Lenien e brezave mbrojtjes midis kufijeve te zones se shfrytezimit dhe siperfaqes tjeter (jashte kufirit te zones);
- Sistemimin , perpunimin dhe mbulimin e siperfaqeve horizontale te shkalleve duke i kthyer ato ne forme brezaresh;
- Krijimin e kushteve te pershtateshme per mbjelljen dhe kultivimin e bimeve dhe pemeve te ndryshme lokale;
- Mbjelljen e siperfaqeve te shkalleve me bime dhe peme , kryesisht me shkurre te ndryshme dhe bime te tjera , te cilat jane karakteristike per zonen.

l) Ndikimet me natyre nderkufitare (nese projekti ka natyre te tille).

Zhvillimi i aktivitetit nuk ka ndikime nderkufitare, do te zhvillohet brenda territorit te vendit tone.

