

ALPEN PULITO

PËRMBLEDHJE JOTEKNIKE E RAPORTIT TË VLERËSIMIT TË NDIKIMIT NË MJEDIS

AKTIVITETI: SHFRYTËZIMI I MINERALIT TË KROMIT

**VENDODHJA: QARKU DIBËR, BASHKIA BULQIZË, NJËSIA
ADMINISTRATIVE MARTANESH, OBJEKTI “MBI GALERINË NR. 4,
KRASTË“, LEJA MINERARE NR. 496/1.**

(Sipas ligjit Nr. 10440, datë 07.07.2011 “Për Vlerësimin e Ndikimit në Mjedis”, i ndryshuar, Shtojca I, pika 19 “Gurore dhe miniera sipërfaqësore, ku sipërfaqja e vendit është mbi 0,5 ha dhe Shtojca II, pika 2.2. “Minierat nëntokësore”



Kërkues:

Subjekti “ALBADITA” Sh.p.k, NIPT: J86906401D

Hartues i Përmbledhjes joteknike të raportit të Vlerësimit të Ndikimit në Mjedis

Agim PASHAJ
Ekspert Mjedis

Sh.p.k

Shtator, 2022



TABELA:
PËRMBAJTJA E LËNDËS

HYRJE

1. PËRSHKRIMI I MBULESËS BIMORE TË SIPËRFAQES KU PROPOZOHET TË ZBATOHET PROJEKTI.....	3
2. INFORMACION PËR PRANINË E BURIMEVE UJORE NË SIPËRFAQEN E KËRKUAR NGA PROJEKTI DHE NË AFËRSI TË SAJ.	24
3. IDENTIFIKIMI I NDIKIMEVE TË MUNDSHME NEGATIVE NË MJEDIS.....	28
4. PËRSHKRIMI I SHKARKIMEVE TË MUNDSHME NË MJEDIS.....	39
5. INFORMACIONI PËR KOHËZGJATJEN E MUNDSHME TË NDIKIMEVE NEGATIVE.....	40
6. SHTRIRJA HAPËSINORE E NDIKIMIT NEGATIV NË MJEDISIN E ZONËS.....	40
7. REHABILITIMI I MJEDISIT TË NDIKUAR DHE MUNDËSIA E KTHIMIT TË TIJ NË GJENDJEN E MËPARSHME.....	41
8. MASAT E MUNDSHME PËR SHMANGIEN DHE ZBUTJEN E NDIKIMEVE NEGATIVE NË MJEDIS.	41
9. NDIKIMET NË MJEDISIN NDËRKUFITAR TË PROJEKTIT.....	43

1. PËRSHKRIMI I MBULESËS BIMORE TË SIPËRFAQES KU PROPOZOHEM TË ZBATOHET PROJEKTI.

Në sipërfaqen e propozuar, ku do të ushtrohet aktiviteti i shfrytëzimit të mineralit krom, nuk u identifikua bimesi. Siperfaqja e marre ne shfrytezim eshte e zhveshur nga bimësia dhe nuk preket siperfaqe pyjore.

-Pershkrim i faktoreve klimatik

Klima është kontinentale malore, me dimër të gjatë dhe të ashpër, me rreshje dëbore përgjatë gjysmës së vitit dhe me verë të freskët e të thatë.

Temperaturat shkojnë më e ulta -4°C në dimër dhe më e larta në verë deri në 30°C rreshjet e dëborës arrijnë deri 1 m duke e bllokuar shpesh zonën.

-Pershkrimi gjeomorfologjik dhe sizmicitetit te zones se projektit

Masivi ultrabazik i Bulqizes, pjese perberese e te cilit eshte objekti i kerkuar, me siperfaqe prej rreth 350 km^2 , ben pjese ne kompleksin ofiolitik te Albanideve. Ne rajon ndeshen kryesisht formime magmatike plutogjene dhe formimet sedimentare, qe kontaktojne me pervijimin e masivit. Nga analizat komplekse petrografike, nga te dhenat analitike, vrojtimet fushore si dhe punimet e kerkim shfrytezimit, eshte arritur ne perfundimin, se prerja e shkembinjëve ultrabazik te rajonit nga poshte lart eshte:

- Harcburgite dhe Harcburgite-Dunite te fresketa:
- Harcburgite-Dunite te serpentinuara
- Harcburgite-Dunite shume te serpentinuara
- Dunite-Harcburgite te serpentinuara
- Dunite te serpentinuara
- Piroksenite

-Pershkrim te gjeologjise dhe tokes ne zonen e projektit

Nga rilevimi gjeologjike ne shkalle 1:2000, rezulton se ne ndertimin gjeologjik te vb Kraste ne pergjithesi, e objektit minerare ne veçanti si pjese perberse e ketij vb, marrin pjese keto lloje shkembore: Dunitet, du-nitet piroksenore, harcburgitet, piroksenitet, serpentinitet, shkembenje gabrore, si dhe trupat xeherore kro-mifere. Pjesen me te madhe e zene dunitet dhe me pak harcburgitet.

-Biodiversiteti ne zonen e projektit

-Pershkrimi i habitateve kryesore në zonën e projektit si dhe harta ilustruese.

Larmia dhe pasuria që ka kjo zonë si në aspektin klimatik, atë të tokave, të florës etj., ka krijuar kushte shumë të favorshme për zhvillimin e një bote shtazore shumë të larmishme. Këtë gjë e dëshmon ekzistenca e shumë llojeve të veçanta sipas karakterit të habitatit. Bota shtazore është shtrirë në gjithë teritorin si në atë të shkurreve, të pyjeve të pishes, të ahut, e në lartësinë e kullotave alpine dhe me pak habitateve ujore.

Në habitatet e ahut, habitat ky që në 20 vitet e fundit vërehet një rimëkëmbje dhe rigjenerim i plotë i tij, në të gjitha vlerat e biodiversitetit, ka gjetur kushte zhvillimi dhe jetese shumë lloje të kafshëve të egra si: lepuri, thëllënxa e malit, derri i egër, ujku, dhelpra, etj. Zona ku do të zhvillohet aktiviteti minerar është mbi zonën e dukshkut.

Në habitatet e pyjeve të ahut dhe të pishës, ku bën pjesë dhe zona minerare, që janë më të dëmtuara vitet e fundit dhe që vërehet një dëmtim i ekosistemeve dhe i faktorëve të biodiversitetit në tërësi, gjejmë një numër më të vogël të kafshëve të egra që jetojnë në këto zona si ariu, ujku, shqiponja, rrëqebulli, dhia e egër. Në habitatet e ujrave të kthjellta dhe të ftohta të

përrenjve që shtrihen poshte minieres rreth 600 ml takohet rallë trofta e egër dhe disa lloje të tjera peshqish autokton që e bën këtë zonë të dallueshme nga zonat e tjera të vendit. E gjithë kjo, pasuri e botës shtazore dhe me vlera të veçanta ofron kushte për zhvillimin e turizmit malor, familjar, sportiv, ekologjik, çlodhës, etj.

-Përshkrimi i vegjetacionit në secilin habitat dhe statusit të ruajtjes në rang kombëtar dhe ndërkombëtar të tyre.

Mbulesa bimore e sipërfaqes ku do të hapet miniera karakterizohet nga bimesi mjaft të ulta kryesisht shkure. Pemet e larta pothuajse mungojnë fare. Ajo është kryesisht zonë e zhveshur, pa pyje të zhvilluara.

Bimësia pyjore.

Vend-ndodhja e këtij territori përsa i përket lartësisë mbi nivelin e detit ka bërë të mundur zhvillimin e një bimësie të pasur pyjore. Në të hasen zonat fitoklimatike të ahut (fagetum) dhe zona e kullotave alpine (alpinetum), në kufirin e sipërm të vegjetacionit.

Bimësia barishtore dhe bimët mjekësore.

Kjo zonë është e pasur me bimësi dhe aty takohen një numër i madh bimësh mjekësore dhe barishtore.

-Përshkrimi i faunes në secilin habitat dhe statusit të ruajtjes në rang kombëtar dhe ndërkombëtar të tyre. Llojet pyjore të kërcënuara.

Prania e larmishme e formacioneve pyjore është e lidhur edhe me egzistencën e llojeve të ndryshme të faunës së egër, gjitarëve si ariu i murrmë (Ursus arctos), derri i egër (Sus scrofa), ujku (Canis lupus), kaprolli (Capreolus capreolus), dhia e egër (Rupicapra rupicapra), shpendëve si shqiponja (Aquila chrysaetos), thëllënxa e malit (Alectoris graeca), gjeli i egër (Tetrao urogallus), skifteri (Falco naumanni), bufi (Bubo bubo), qukapiku (Dryocopus martius), mëllenja (Turdus merula) etj.

-Përshkrimi i zonave të mbrojtura pranë vendit ku propozohet të zbatohet projekti, përfshi edhe monumentet natyrore të mbrojtura me ligj.

Duke u konsultuar me kuadrin ligjor mbi zonat e mbrojtura dhe monumentet e natyres të mbrojtura me ligj, dhe nga rikonicioni në vend kemi konstatuar se sipërfaqja e vend burimit të kromit, vendburimi “Mbi Galerine Nr. 4, Kraste” Martanesh, ku është hapur miniera nuk bën pjesë në zone të mbrojtura.

Pamje satelitore e sipërfaqes së shfrytëzimit dhe bimësisë së rajonit



BIODIVERSITETI SPECIET E KËRCËNUARA DHE TË MBROJTURA TË FLORËS

Lista e kuqe e florës shqiptare e propozuar ose pranuar nga IUCN, buron nga Aneksi 4, si pjesë përbërëse e VKM Nr. 31, datë 20.01.2016 Për miratimin e dokumentit të politikave strategjike për mbrojtjen e biodiversitetit.

Nr	Emri shkencor	Statusi IUCN
1	<i>Aesculus hippocastanum</i>	NT Pranuar
2	<i>Anacamptis palustris</i> (Jacq.) R.M. Baleman	LC Pranuar
3	<i>Galanthus reginae-olgae</i> Orph & Pridgeon & Chase	VU B 2ab (iii,v) pranuar.
4	<i>Caldesia parnassifolia</i> (L.)Parl.	LC Pranuar
5	<i>Carex markgrafii</i> Kük.	VU D2 Propozuar
6	<i>Calchicum macedonicum</i> Kosanin	EN C1 C2(ai)Propozuar
7	<i>Dactylorhiza cordigera</i>	LC Pranuar
8	<i>Festuca galicicae</i> Horvat ex Markgr. - Dann	EN B1+ B2ab(iii) Propozuar
9	<i>Fritillaria graeca</i> Boiss.	DD Pranuar
10	<i>Fritillaria gussichiae</i> (Degen & Doerfler)Rix	DD Pranuar
11	<i>Ophrys bertolonii</i> Moreti	LC Pranuar
12	<i>Ophrys insectifera</i> L.	LC Pranuar
13	<i>Marsilea quadrifolia</i> L.	LC Pranuar
4	<i>Ramonda serbica</i> Pancic	LC Pranuar
15	<i>Salvinia natans</i> (L) All	LC Pranuar
16	<i>Stipa mayeri</i> Martinovsky	EN B2ab(iii) Propozuar
17	<i>Tulipa albanica</i> Kit Tan & Shuka CR	CR B2ac(i,iv) Propozuar
18	<i>Festucopsis serpentini</i> (C.E Hubb) Melderis	LC Propozuar
19	<i>Crocus acardicus</i> Kosanin	LC Propozuar
20	<i>Gentiana panchata</i> L.	LC Pranuar
21	<i>Leontopodium alpinum</i> Cass	LC Pranuar
22	<i>Rhamnus intermedius</i> Steud. & Hochst	LC Pranuar
23	<i>Scilla albanica</i> Turill	NT Propozuar
24	<i>Sesleria ättesteinii</i> Dorff & Hayek	DD Propozuar
25	<i>Sideritis scardica</i> Griseb.	NT Pranuar
26	<i>Solenanthus Albanica</i> Degen & Baldacci	EN B1ab(v)+2ab(v) Pranuar

Shpjegimi kategorisë së rrezikut sipas IUCN-së

CR	Rrezik kritik	Lloji është në rrezik të afërt zhdukjeje në natyrë.
EN	Rrezikuar	Lloji përballet me një rrezik tejet të lartë zhdukjeje në natyrë.
VU	Vulnerabël	Lloji përballet me një rrezik të lartë zhdukjeje në natyrë.
NT	Gatë i kërcënuar	Lloji nuk plotëson asnjë kriter që do ta kategorizonte që rrezikon zhdukjen, por ka të ngjarë ta bëjë në të ardhmen.
LC	Shqetësim i vogël	Nuk ka rreziqe të tanishme të identifikueshme për llojin.
DD	Të dhëna të pamjaftueshme	Ekziston informacion i pamjaftueshëm për të bërë një vlerësim të rreziqeve të këtij lloji.
LR/cd	Shqetësim më i ulët/varur nga ruajtja	Llojet të cilat kanë qenë fokus i programeve të ruajtjes dhe mund të jenë zhvendosur në një kategori me rrezik më të lartë nëse ai program do ndërpritej.
LR/nt	Rrezik më i ulët/gatë i kërcënuar	Llojet të cilat janë pranë klasifikimit si vulnerabël, por nuk janë objekt i programeve të ruajtjes.
LR/lc	Rrezik më i ulët/shqetësimi më i ulët	Llojet për të cilët nuk ka rreziqe të identifikueshme.

Speciet e kërcënuara dhe të mbrojtura të florës

N/R	Emri shkencor	Kërcënuar Po/Jo	Mbrojtur Po/Jo	Shënime/ Statusi i mbrojtjes
1	<i>Aesculus hippocastanum</i> (Gështhenja e kalit)	Po	Po	NT
2	<i>Anacamptis palustris</i> (Jacq.) R.M. Bateman (Anakamptë moqalesh)	Po	Po	LC
3	<i>Galanthus reginae-olgae</i> Orph & Pridgeon & Chase (Boçëbore e mbretërashës Dllga)	Po	Po	VU
4	<i>Caldesia parnassifolia</i> (L.) Parl. (Gjethë parnasi)	Po	Po	LC
5	<i>Carex markgrafii</i> Gök. (Presje e Margrafit)	Po	Po	VU
6	<i>Calcituncum macedonicum</i> Kusanin (Lulepreshe)	Po	Po	EN
7	<i>Dactylorhiza cordigera</i> (Daktilrhizë kordigerë)	Po	Po	LC
8	<i>Festuca galicicae</i> Horvat ex Markgr. - Dann	Po	Po	EN
9	<i>Fritillaria graeca</i> Boiss. (Fritilare greke)	Po	Po	DD
10	<i>Fritillaria gussichiae</i> (Degen & Doerfler) Rix	Po	Po	DD
11	<i>Ophrys bertolonii</i> Moreti	Po	Po	LC
12	<i>Ophrys insectifera</i> L. (Ofrisë insektmbartëse)	Po	Po	LC
13	<i>Marsilea quadrifolia</i> L. (Marsile katërgjethëse)	Po	Po	LC
14	<i>Ramonda serbica</i> Pancic (Ramondë e serbisë)	Po	Po	LC
15	<i>Salvinia natans</i> (L.) All (Selvinie pluskuese)	Po	Po	LC
16	<i>Stipa mayeri</i> Martinovsky	Po	Po	EN

N/R	Emri shkencor	Kërcënuar Po/Jo	Mbrojtur Po/Jo	Shënime/ Statusi i mbrojtjes
17	<i>Tulipa albanica</i> Kit Tan & Shuka CR (Tulipani shqiptar)	Po	Po	CR
18	<i>Festucopsis serpentina</i> (C.E Hubb) Melderis (Festukops i serpinës)	Po	Po	LC
19	<i>Crocus scardicus</i> Kusanin (Shafranii i sharrit)	Po	Po	LC
20	<i>Gentiana punctata</i> L. (Gencilinë pikaloshë)	Po	Po	LC
21	<i>Leontopodium alpinum</i> Cass	Po	Po	LC
22	<i>Rhamnus intermedius</i> Steud. & Hochst	Po	Po	LC
23	<i>Scilla albanica</i> Turill (Boçkë shqiptare)	Po	Po	NT
24	<i>Sesleria eettsteinii</i> Dorfl & Hayek (Pirë e Vetshtajnit)	Po	Po	DD
25	<i>Sidentis scardica</i> Griseb. (Sident i Sharrit)	Po	Po	NT
26	<i>Solenanthes Albanica</i> Degen & Baldacci (Solenantë e Shqipërisë)	Po	Po	EN

Shpendët ujqorë dimërues

Numërimi Ndërkombëtar i Shpendëve Dimërues (International Ęaterbird Census), në Shqipëri u organizua në janar 2020, me përfshirjen e Administratave të Zonave të Mbrojtura në të 12 qarqet me mbështetjen e ekspertëve ornitolog dhe specialistëve e vullnetarëve. Censusi i vitit 2020 mbuloi 28 ligatina (lumenj, liqene, rezervuare, ekosisteme bregdetare etj) në të gjithë Shqipërinë. Për vitin 2020 në total u regjistruan 67 lloje shpendësh me një numër total individësh prej 150,804. Llojet më shpesh të gjetura ishin: bajzat (*Fulica atra*), Rosa Kryekuqe e madhe (*Maraca Penelope*), Rosa kërrë (*Anas crecca*), Pulëbardha e zakonshme (*Croicocephalus ridibundus*) etj. Në Divjakë – Karavasta është evidentuar numri më i madh i shpendëve më pas vjen Liqeni i Shkodrës dhe Prespa e Madhe.

Shpendët Dimërues të regjistruar gjatë Censurit të vitit 2020.

Nr	Vendi	Numri i Individëve	Numri i Llojeve
1	Liqeni i Shkodrës	40998	23
	Bunë-Velipoja	2218	22
3	Kune-Vain	8901	32
4	Patok	1771	19
5	Gjiri i Lalzit	2557	21
6	Shena-Vlash	657	13
7	Karpen	80	4
8	Divjakë-Karavasta	42235	55
9	Thanë	2430	19
10	Seman	625	15
11	Nartë	15125	38
12	Orikum	1940	23
13	Butrint	2534	33
14	Dhër	11012	21
15	Prespë e Madhe	13101	22
16	Prespë e Vogël	7	2
17	Fierza	1225	12
18	Vau i Dejës	1281	8
19	Liqeni i Tiranës	471	6
20	Liqeni i Farkës	62	3
21	Liqeni i Tapizës	320	9
22	Liqeni i Bovillës	3	2
23	Liqeni i Ulëzës	24	4
24	Banja	178	8
25	Belshi	421	11
26	Rezervuari i Bulos	99	10
27	Syri i Kallër	57	6
28	Rezervati i Paskuqanit	250	11
Total		150,804	67

Llojet e faunës së egër

Lista e gjitarëve dhe shpendëve të përfshirë në listën e kuqe (2013) paraqiten si më poshtë vijon:

N/R	Emërtimi	Të kërcënuara Po/Jo	Të mbrojtura Po/Jo	Shënime/ Statusi i mbrojtjes
1	<i>Suncus etruscus</i> (Hundëgjati i vogël dhemb bardhë)	po	Po	DD
2	<i>Rhinolophus blasi</i> (Lakuriq nate hund patkua i Blasius)	po	Po	LR/nt
3	<i>Rhinolophus euryale</i> (Lakuriq nate hund patkua i Mesdheut)	po	Po	VU
4	<i>Rhinolophus ferrumequinum</i> (Lakuriq nate hund patkua i madh)	po	Po	LR/cd
5	<i>Rhinolophus hipposideros</i> (Lakuriq nate hund patkua i vogëlL)	Po	Po	LR/nt
6	<i>Miniopterus schreibersi</i> (Lakuriq nate i Schreiber-it)	Po	Po	LR/nt
7	<i>Myotis bechsteinii</i> (Lakuriq nate i Bechsteini-it)	Po	Po	DD
8	<i>Myotis capaccinii</i> (Lakuriq nate bisht gjatë0)	Po	Po	LR/cd
9	<i>Myotis daubentoni</i> (Lakuriq nate i Daubenton-it)	Po	Po	LR/cd
10	<i>Myotis emarginatus</i> (Lakuriq nate Geoffroy-it)	Po	Po	DD
11	<i>Atotis nattereri</i> (Lakuriq nate i Natterer-it0)	Po	Po	DD
12	<i>Nyctalus leisleri</i> (Lakuriq nate i Leisier-it)	Po	Po	DD
13	<i>Nyctalus noctula</i> (Noktule)	Po	Po	DD
14	<i>Plecotus auritus</i> (Lakuriq nate veshgjatëi i zakonshëm)	Po	Po	DD
15	<i>Plecopus austriacus</i> (Lakuriq nate veshgjatëi i hirtë)	Po	Po	DD
16	<i>Vespertilio murinus</i> (Lakuriq nate dyngjyrësh)	Po	Po	DD
17	<i>Tadarida teniads</i> (Lakuriq nate bisht lire)	Po	Po	DD
18	<i>Sciurus vulgar</i> (Ketri)	Po	Po	LR/nt
19	<i>Dryamys nitedula</i> (Gjumashi i pyllit)	Po	Po	DD
20	<i>Glis glis</i> (Gjumashi i majmë, Geni)	Po	Po	LR/c
21	<i>Mucardinus avellanarius</i> (Gjumashi i Lajthisë)	Po	Po	DD
22	<i>Micratus felteni</i> (Miu i Felten-it)	Po	Po	LR/nt
23	<i>Micratus thomasi</i> (Miu i Thomas-it)	Po	Po	LR/nt
24	<i>Mus spicilegus</i> (Miu i stepës)	Po	Po	DD
25	<i>Ursus arctas</i> (Ariu i murrme0)	Po	Po	VU
26	<i>Canis lupus</i> (Ujku)	Po	Po	LR/nt
27	<i>Canis aureus</i> (Çakalli)	Po	po	VU

28	Lutra lutra (Lutra)	Po	Po	VU
29	Meles meles (Baldosa)	Po	Po	EN
30	Mustela ermine (Nuselata bisht zezë)	Po	Po	EN
31	Mustela putorius (Qelbësi)	po	Po	EN
32	Martes Foina (Kunadhja) gushë -bardhi	Po	Po	LR/nt
33	Martes martes (Zardafi) gushë- verdhi	Po	Po	VU
34	Lunx lynx (Rrëqebulli)	Po	Po	CR
35	Felis silvestris (Macja e egër)	Po	Po	EN
36	Monachus (Foka e mesdheut)	Po	Po	CR
37	Sus scrofa (Derri i egër)	Po	Po	LR/nt
38	Bubslus bubalis (Bualli)	Po	Po	CR
39	Rupicapra rupicapra (Dhia e egër)	Po	Po	VU
40	Cervus elaphus (Dreni)	Po	Po	EN
41	Capreolus capreolus (Kaprolli)	Po	Po	VU
42	Physeter macrocephalus (Kashaloti)	Po	Po	DD
43	Ziphius cavirostris (Balena me sqep)	Po	Po	DD
44	Delphinus delphis (Delfini)	Po	Po	VU
45	Tursiops truncatus (Delfini turishkurtër)	Po	Po	LR/cd
46	Stenella caeruleoalba (Delfini me shirita)	Po	Po	DD
47	Calonectris diomedea (Lajmëtari i madh i furtunës)	Po	Po	EN
48	Puffinus yelkouan (Lajmëtari i vogël i furtunës)	Po	Po	EN
49	Hydrobates pelagicus (Zgalemi i vogël)	Po	Po	EN
50	Phalacrocorax aristoteli (Karabullaku me çafkë)	Po	Po	EN
51	Phalacrocorax pygmeus (Karabullaku i vogël)	Po	Po	CR
52	Pelekanus ciprus (Pelikani Kaçurrel)	Po	Po	CR
53	Botaurus stellaris (Gakthi)	Po	Po	VU
54	Nycticorax nycticorax (Çapka e natës)	Po	Po	VU
55	Ardeola ralloides (Çapka e verdhë)	Po	Po	VU
56	Egretta garzetta (Çapka e bardhë e vogël)	Po	Po	VU
57	Egretta alba (Çapka e madhe e bardhë)	Po	Po	EN
58	Ardea cinerea (Çapka e përthime)	Po	Po	VU
59	Ardea purpurea (Çapka rrudhi)	Po	Po	EN
60	Ciconia ciconia (Lejleku)	Po	Po	CR
61	Ciconia nigra (Lejleku i zi)	Po	Po	DD
62	Plegadis falcinellus (Kojliku i zi)	Po	Po	EN
63	Platalea leucoradia (Çapka sqeplugë)	Po	Po	EN
64	Anas albifrons (Pata ballëbardhë)	Po	Po	VU
65	Anser erythropus (Pata këmbëkuqe)	Po	Po	En
66	Branta ruficollis (Pata e vogël laramane)	Po	Po	CR
67	Netta rufina (Murrçaku)	Po	Po	LR/cd
68	Aythya nyroca (Kryekuqe e vogël)	Po	Po	CR
69	Mergus merganser (Zhytësi i mesëm)	Po	Po	VU
70	Oxyura leucocephala (Rosa kokëbaardhë)	Po	Po	CR
71	Pernis apivarus (Huta grenxangrënëse)	Po	Po	EN
72	Milvus migrans (Huta e zezë bishtgërshtë)	Po	Po	EN
73	Milvus milvus (Huta bishtgërshtë e kuqërreme)	Po	Po	EN
74	Haliaeetus albicilla (Shqiponja e detit)	Po	Po	CR
75	Gypaetus barbatus (Shkaba mjekëroshe)	Po	Po	CR
76	Neophron percnopterus (Kali i qyqes)	Po	Po	VU

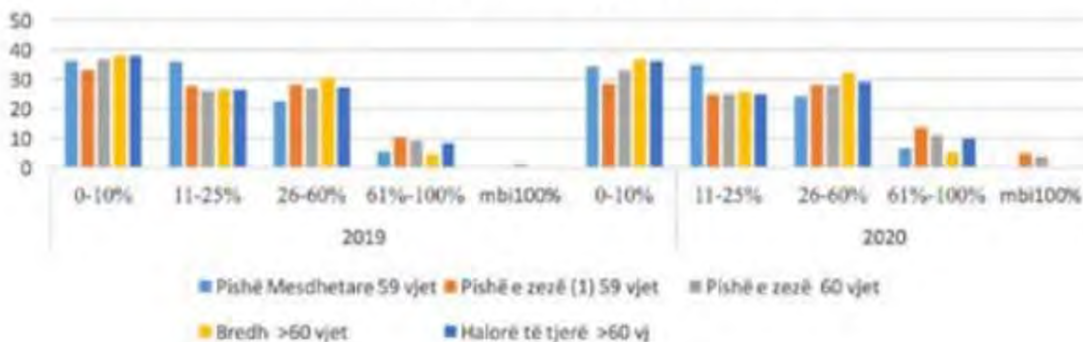
77	Gyps fulvus (Shkaba)	Po	Po	CR
78	Aegyptus monachus (Shkaba e zezë)	Po	Po	EN
79	Circanetus gallikus (Shqiponja gjarpërngrënëse)	Po	Po	VU
80	Circus aeruginosus (Shqipja e kënetës)	Po	Po	VU
81	Circus cyaneus (Shqipja e fushës)	Po	Po	EN
82	Circus macrourus (Shqipja e stepave)	Po	Po	CR
83	Circus pygargus (Shqipja e balltaqëve)	Po	Po	EN
84	Accipiter gentilis (Gjeraqina)	Po	Po	VU
85	Accipiter nisus (Gjeraqina e shkurtës)	Po	Po	EN
86	Accipiter brevis (Gjeraqina këmbëshkurtër)	Po	Po	CR
87	Buteo buteo (Huta)	Po	Po	VU
88	Buteo rufinus (Huta bishtëbardhë)	Po	Po	CR
89	Buteo lagopus (Huta me kalca)	Po	Po	CR
90	Aquila pomarina (Shqiponja e vogël e rossave)	Po	Po	CR
91	Aquila clanga (Shqiponja e madhe e rosave)	Po	Po	CR
92	Aquila hellacal (Shqiponja perandorake)	Po	Po	CR
93	Aquila chrysaetos (Shqiponja e maleve)	Po	Po	EN
94	Hieraaetus penatus (Shqiponja e vogël)	Po	Po	EN
95	Hieraaetus fasciatus (Shqiponja bishtvizuar)	Po	Po	EN
96	Pandion haliaetus (Shqiponja peshkngrenëse)	Po	Po	VU
97	Falco naumanni (Skifteri kthetrvardhë)	Po	Po	VU
98	Falco tinnunculus (Skifteri kthetraz)	Po	Po	VU
99	Falco columbarius (Skifteri i vogël)	Po	Po	VU
100	Falco subbutea (Skifteri i drurëve)	Po	Po	VU
101	Falco eleonorae (Skifteri mbretëror)	Po	Po	CR
102	Falco biarmicus (Skifteri i mesdheut)	Po	Po	CR
103	Falco cherrug (Skifteri i gjuetisë)	Po	Po	CR
104	Falco peregrinus (Krahëthati)	Po	Po	VU
105	Bonasa banasia (Pula me çafkë)	Po	Po	CR
106	Tetrao tetrix (Gjelli i egër bishtlirë)	Po	Po	EN
107	Tetrao urogallus (Gjelli i egër)	Po	Po	CR
108	Phasianus colchicus (Fazani)	Po	Po	CR
109	Porzana porzana (Porzana pikaloshe)	Po	Po	DD
110	Porzana parva (Porzana zogëze)	Po	Po	DD
111	Porzana pusilla (Porzana e vogël)	Po	Po	DD
112	Crex crex (Mbreti i shkurtës)	Po	Po	VU
113	Tetra tetra (Pula e livadheve)	Po	Po	CR
114	Otis turda (Pula me mjekër)	Po	Po	DD
115	Haematopus ostralegus (Laraska e detit)	Po	Po	VU

116	Himantopus himantopus (Kalorësi)	Po	Po	EN
117	Recurvirostra avastta (Sqepëbiza)	Po	Po	EN
118	Burhinus oedicnemus (Gjelaci synadh)	Po	Po	CR
119	Glareola pratincola (Dallandyshe deti)	Po	Po	VU
120	Lymnocyptes minimus (Shapka e vogël e ujit)	Po	Po	LR/lc
121	Gallinago media (Shapka e madhe e ujit)	Po	Po	CR
122	Numenius tenuirostris (Kojliku sqepholle)	Po	Po	CR
123	Larus genei (Pulëbardha rozë)	Po	Po	VU
124	Larus cachinnans (Pulëbardha këmbëverdhe)	Po	Po	EN
125	Sterna sadvicensis (Sterni dimerak)	Po	Po	VU
126	Sterna hirunda (Dallandyshe e zakonshme deti)	Po	Po	EN
127	Tyto alba (Kukuvaçka mjekëroshë)	Po	Po	VU
128	Bubo bubo (Bufi)	Po	Po	CR
129	Strix aluco (Kukuvaçka e pyjeve)	Po	Po	LR/nt
130	Asio otus (Bufi veshëgjatë)	Po	Po	LR/nt
131	Asio flammeus (Bufi veshëshkurtër)	Po	Po	VU
132	Caprimagus europaeus (Dallandyshe nate)	Po	Po	LR/lc
133	Apus apus (Dejka)	Po	Po	LR/cod
134	Apus pallidus (Dejka e zbehtë)	Po	Po	LR/cod
135	Merops apiaster (Gargulli)	Po	Po	EN
136	Caracias garrulous (Grifsha e detit)	Po	Po	CR
137	Upupa epops (Pupëza)	Po	Po	VU
138	Jynx torquilla (Qafëdredhësi)	Po	Po	LR/nt
139	Picus canus (Qukapiku i përhimë)	Po	Po	VU
140	Picus viridis (Qukapiku i gjelbër)	Po	Po	LR/lc
141	Dryocopus martius (Qukapiku i zi)	Po	Po	LR/lc
142	Dendrocopos leucotus (Qukapiku larash-kurrizbardhë)	Po	Po	LR/lc
143	Anthus trivialis (Drenja e pyllit)	Po	Po	DD
144	Bombicilla garrulous (Çafkëlore bistëveverdhe)	Po	Po	DD
145	Prunella collaris (Dredhuesi i alpeve)	Po	Po	DD
146	Lecustella fluviatilis (Bilbilthi i lumit)	Po	Po	DD
147	Locustella luscinioides (Bilbilthi)	Po	Po	DD
148	Acrocephalus melanopogon (Bilbilthi me mustaqe)	Po	Po	EN
149	Acrocephalus Schoenobaenus (Bilbilthi i zhukave)	Po	Po	DD
150	Acrocephalus palustris (Bilbili i verdhmë)	Po	Po	DD
151	Acrocephalus scirpaceus (Bilbilthi i kallamave)	Po	Po	LR/nt
152	Hippolais olivetorum (Përqeshësi i madh i ullinjëve)	Po	Po	DD
153	Sylvia rueppelli (Bilbilthi gushëzi)	Po	Po	DD
154	Ficedula semitorquata (Mizakapësi krahëvizuar)	Po	Po	DD
155	Parus palustris (Trishtilili vogël i murmë)	Po	Po	DD
156	Panurus biarmicus (Trishtili me mustaqe)	Po	Po	LR/nt
157	Sitta europaea (Zvarritësi i zakonshëm)	Po	Po	LR/nt
158	Tichodroma muraria (Zvarritësi krahëkuq)	Po	Po	EN
159	Remiz pendulinus (Kolovalësi)	Po	Po	VU
160	Lanius minor (Larashi i vogël ballëzi)	Po	Po	DD
161	Lanius excubitor (Larashi i madh i përhimë)	Po	Po	DD
162	Petronia petronia (Harabeli i gurëve)	Po	Po	DD
163	Loxia curvirostra (Sqepkryqi)	Po	Po	DD
164	Pyrrhula pyrrhula (Kuqalashi çafkëzi)	Po	Po	VU
165	Emberiza hortulana (Cerla e kopështit)	Po	Po	DD

TENDENCA NË VITE GJENDJA SHËNDETËSORE NË PYJE

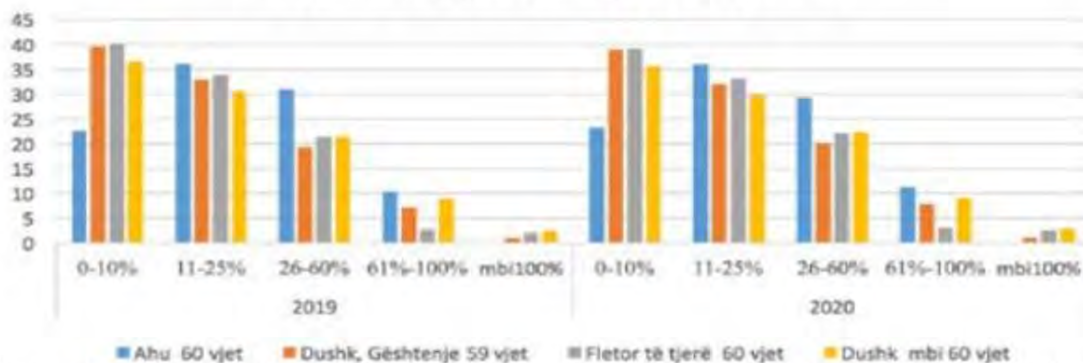
Për llojin e pishave mesdhetare ndryshimet janë shumë të vogla në krahasim me vitin 2019.

Fenomeni i ç'halëzimit për Halorë në %



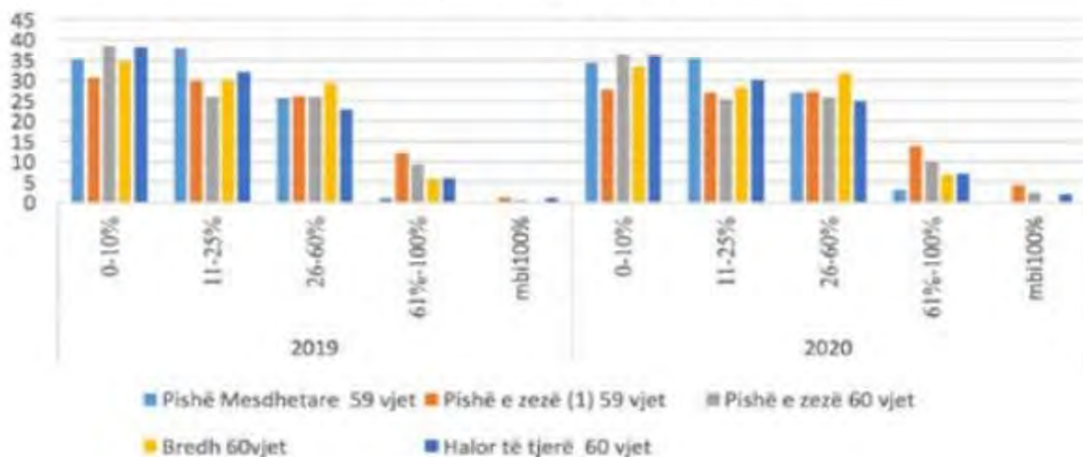
Nga grafiku shihet se për të gjithë llojet e drurëve kemi tendence në rritje gjatë vitit 2020, të përqindjes së numrit të drurëve të klasës së dytë, të tretë dhe të katërt. Bazuar në shkallën e vlerësimit të klasave fenomeni i ç'halëzimit është më i lartë se viti 2019.

Fenomeni i ç'gjethtëzimit për Fletorë në %



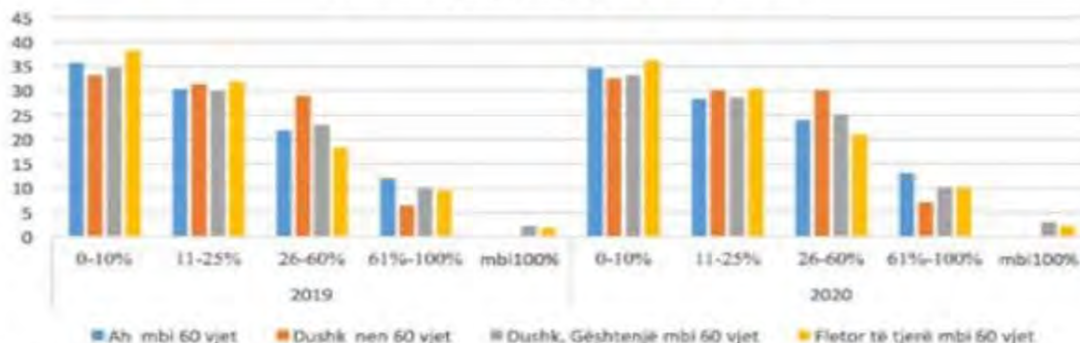
Për llojin ah në moshën 60 vjet kemi tendencë në rritje të klasës së tretë të ç'gjethtëzimit (61%-100%) gjatë vitit 2020. Siç shikohet edhe nga treguesit e matur, drurët e prekur të klasës së tretë dhe të katërt duhet të mbahen nën kontroll, pasi janë më të larta se një vit më parë.

Fenomeni ç'ngjyrosje për Halorë në %



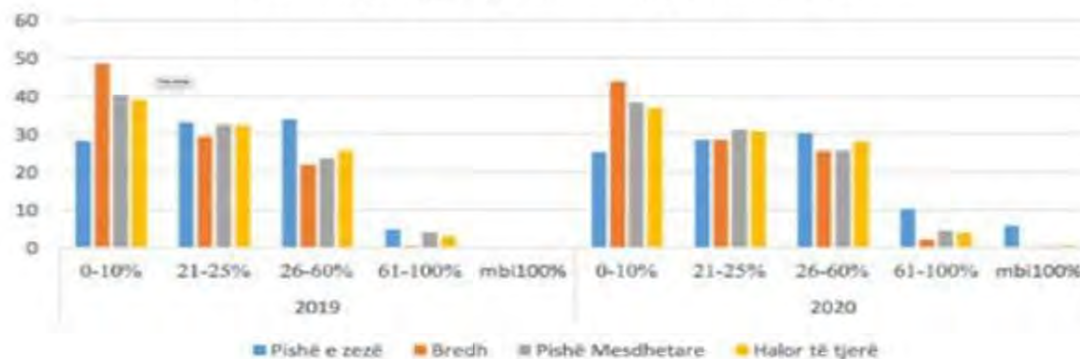
Kemi tendencë në rritje nga viti 2019 në vitin 2020 për të gjithë llojet e drurëve te klasës së tretë (61%100) që përfaqëson ç'ngjyrosje të shkallë së lartë dhe klasës së katërt (mbi 100%) ku kemi drurë komplet të ç'ngjyrosur.

Fenomeni ç'ngjyrosje për Fletorë në%



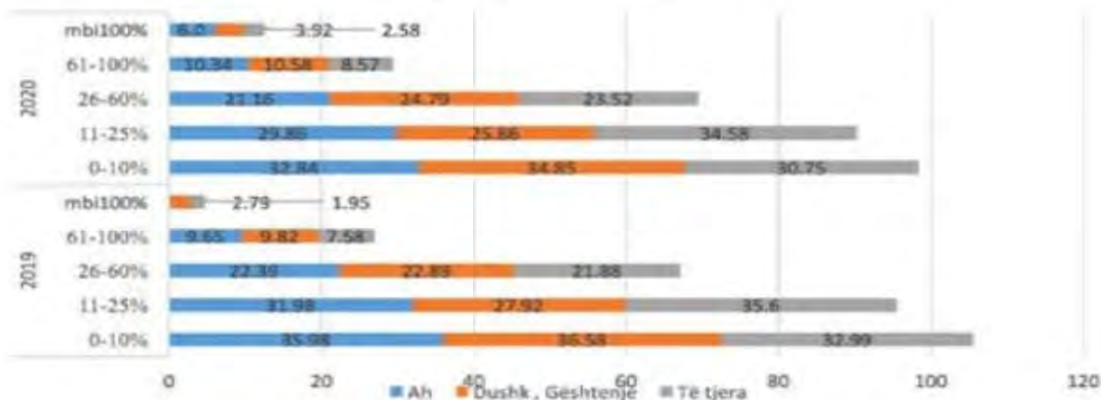
Për llojin ah rezulton: 13.07% në klasën e tretë të vlerësimit e cila është më e lartë se një vit më parë. Për llojet e dushkajave sipas klasave të vlerësimit për të dy klasat si për ato nën 60 vjet dhe mbi 60 vjet në klasën e tretë kemi (7.15 % dhe 10.12%) dhe në klasën e katërt kemi (2.97%), drurët e klasës së tretë dhe të katërt duhet të mbahen nën kontroll pasi janë më të larta se një vit më parë.

Shkalla e prekjes nga dëmtuesit për Halorë në %



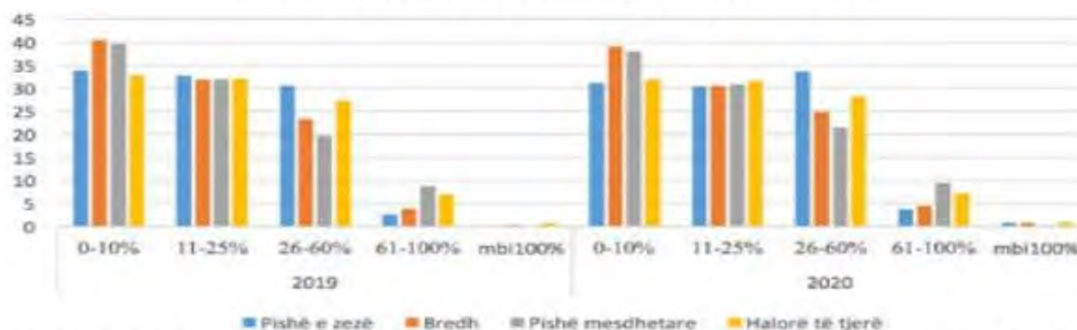
Shihet një tendencë në rritje e përqindjes për të gjithë llojet e drurëve halorë që i përkasin klasës së tretë ku kemi prekje të shkallës së lartë nga dëmtuesit, dhe të klasës së katërt, ku këta drurë janë komplet të prekur nga dëmtuesit.

Shkalla e prekjes nga dëmtuesit për Fletorë në %



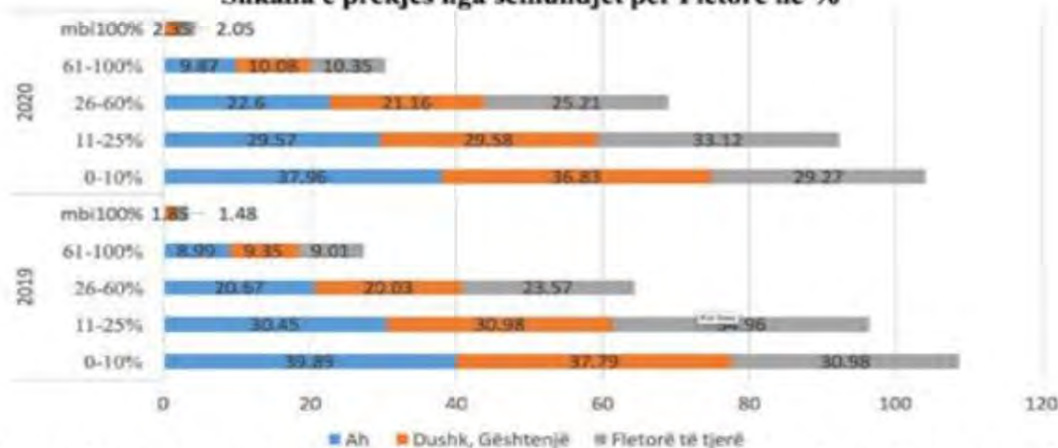
Shfaqja e dëmtuesve të fletorvë është në nivele më të larta se ato të një viti më parë. Kemi përqindje më të lartë të gjithë llojeve të drurëve që i përkasin klasës së tretë dhe të katërt.

Shkalla e prekjës nga sëmundjet për Halorë në %



Kemi tendencë në rritje në vitin 2020 të gjithë llojeve të drurëve halorë të prekur të klasës së dytë, tretë dhe katërt, e cila tregon për rritjen e shkallës së prekjës nga sëmundjet.

Shkalla e prekjës nga sëmundjet për Fletorë në %



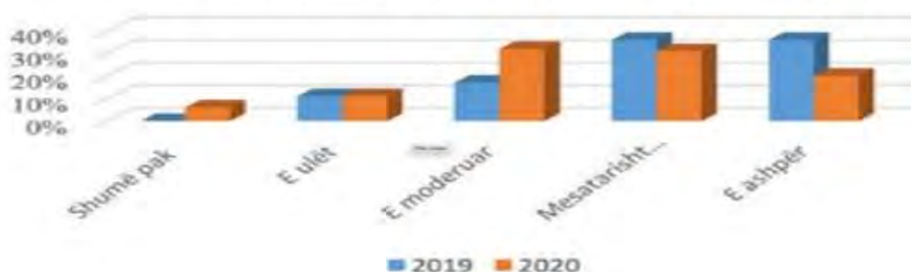
Shkalla prekjës nga sëmundjet është më e lartë gjatë vitin 2020. Kemi përqindje më të lartë të drurëve fletorë që i përkasin klasës së dytë, tretë dhe të katërt.

Sipërfaqja pyjore e dëmtuar nga zjarret

Më poshtë jepen të dhënat tabelare dhe grafike për vitet 2019-2020 për të vëzhguar tendencën e shkallës së prekjës së sipërfaqeve pyjore nga zjarret ku përqindjet përfaqësojnë numrin e parcelave për secilën kategori/numrit total.

Viti	Shumë pak	E ulët	E moderuar	Mesatarisht e ashpër	E ashpër
2019	0%	11%	17%	36%	36%
2020	6%	11%	32%	31%	20%

Shkalla e prekjës së sipërfaqeve pyjore nga zjarret



Shihet një përmirësim i situatës të sipërfaqeve pyjore të dëmtuara nga viti 2019 në vitin 2020. Gjatë vitit 2020 kemi ulje të përqindjes së parcelave që paraqesin shkallë të dëmtimit mesatarisht të ashpër dhe të ashpër.

Gjendja e vegetacionit të sipërfaqeve pyjore

Gjendja e vegetacionit në sipërfaqet e dëmtuara



Nga paraqitja grafike konstatohet se kemi një ripërtëritje më të lartë të vegetacionit në vitin 2020 krahasuar me vitin 2019.

REKOMANDIME

- Zhvillimi i programeve për mbrojtjen e biodiversitetit dhe konservimit të farërave pyjore, nxitjen dhe mbështetjen e kërkimit shkencor në fushën e përmirësimit gjenetik, etj.
- Hartimi dhe zbatimi i masave për mbajtjen nën kontroll dhe minimizimin e shkallës së prekjës, nga dëmtuesit, sëmundjet më problematike, me përdorimin e metodave: silvikulturore, fizikomekanike, biologjike, dhe karantina pyjore.
- Metoda silvikulturore; të konsistojë në, mbjelljen e farave dhe kalemëve të pastra e fidaneve të shëndoshë, punimeve mirëmbajtëse, krijimin e pyjeve të përzier etj.
- Metoda fiziko-mekanike të konsistojë në marrjen e masave, për eliminimin e vezëve të dëmtuesve, vendosjen e brezave, vendosjen e drurëve kurth, prerjen dhe shfarosjen e çerdheve (qeskave), grumbullimin dhe largimin e insekteve, heqjen e drurëve e degët të prekura nga dëmtuesit dhe sëmundjet dhe asgjësimi i tyre.
- Metoda kimike të konsistojë në përdorimin e pesticideve nëpërmjet; pluhrosjeve, spërkatje, etj.
- Metoda biologjike të konsistojë në përdorimin e organizmave të gjalla për zhdukjen e dëmtuesve.
- Ndërmarrja e një studimi për identifikimin e të gjitha sipërfaqeve të llojeve të pishave mesdhetare të prekura nga dëmtuesi i proçesionares së pishës, si dhe marrja e masave për mbajtjen nën kontroll të këtij dëmtuesi.
- Duke patur parasysh situatën e masiveve me llojin pishë e zezë me fenomenin e tharjes të halave apo skeletim total të kurorave të drurëve nga Proçesionarja e pishës, sugjerojmë se duhet të ndërhyhet me metodën biologjike të luftimit të këtij dëmtuesi. Në këto kushte del e nevojshme për riprodhimin në masë të insektit që ushqehet me larvën e dëmtuesit (koleopterit *Calosoma sycophanta*), në kuadrin e luftës biologjike ndaj proçesionares
- Financimi në vazhdimësi (në të ardhmen) i vlerësimit të sipërfaqeve pyjore të djegura do të sigurojë një bazë të dhënash dixhitale shumëvjeçare të ecurisë së ripërtëritjes së sipërfaqeve të prekura apo të djegura.
- Në sipërfaqet ku niveli i ripërtëritjes së vegetacionit paraqitet i ulët ose mungon, rekomandohet të ndërhyhet me masa silvikulturore (pyllëzime, ripyllëzime) për rehabilitimin

sa më të shpejtë të tyre. Këto masa janë më emergjente në ato bashki ku kemi parcela pyjore të djegura plotësisht dhe ku ripërtëritja e llojeve drusore mungon tërësisht.

- Mbrojtja më e mirë ndaj pakësimit të shumëllojshmërisë biologjike është futja e konservimit, "in situ" dhe "ex situ", për të bërë të mundur ruajtjen e burimeve gjenetike.
- Grumbullimi i farave nga këto pika monitorimi dhe prodhimi i fidanëve për pyllëzim të llojeve drusore të kërcenuara dhe rrezik zhdukje në arealin e përhapjes së tyre, do të ndihmonte në ruajtjen dhe shtimin e këtyre llojeve në të ardhmen.
- Në vitet ardhshme është e domosdoshme që të fokusohet më shumë në matjet dhe vlerësimin e treguesve specifikë që janë të lidhura me gjendjen e bimëve aromatiko-mjekësore pas përfundimit të fazës së grumbullimit të tyre. Kjo për të evidentuar mënyrat më efektive të grumbullimit të tyre.
- Është tepër i nevojshëm sensibilizimi i komunitetit rural në lidhje me rëndësinë e bimëve medicinale dhe veçanërisht trajnimi mbi mënyrën e grumbullimit të tyre.

Fauna e egër në zonat e mbrojtura mjedisore

Inventarizimi në territoret e sistemit të Zonave të Mbrojtura Mjedisore, sipas specieve të përcaktuara për këtë qëllim është kryer për 40 specie, si më poshtë vijon:

- | | |
|---|--|
| 1 Ariu i Murmë (<i>Ursus arctos</i>), | 21 Marsatorja (<i>Anas querquedula</i>), |
| 2 Mace e Egër (<i>Felis silvestris</i>), | 22 Shapka e Ujit (<i>Gallinago gallinago</i>), |
| 3 Rrëqebulli (<i>Lunx lunx balcanicus</i>), | 23 Bajza (<i>Fulica atra</i>), |
| 4 Lundërza (<i>Lutra lutra</i>), | 24 Thëllënxa e Malit (<i>Alectoris graeca</i>), |
| 5 Dhia e Egër (<i>Rupicapra rupicapra</i>), | 25 Pëllumb i Egër (<i>Columba livia</i>), |
| 6 Kaprolli (<i>Capreolus capreolus</i>), | 26 Shapka (<i>Scolopax rusticola</i>), |
| 7 Baldosa (<i>Meles meles</i>) | 27 Turtulli (<i>Streptopelia turtur</i>), |
| 8 Ujku (<i>Canis lupus</i>) | 28 Shkurta (<i>Coturnix coturnix</i>), |
| 9 Çakalli (<i>Canis aureus</i>), | 29 Lauresha (<i>Alauda arvensis</i>) |
| 10 Derri i Egër (<i>Sus scrofa</i>), | 30 Pelikani Kaçurrel (<i>Pelecanus creopus</i>) |
| 11 Lepuri i Egër (<i>Lepus europaeus</i>), | 31 Kryekuqja e Mjeme (<i>Aythya ferina</i>) |
| 12 Dhelpira (<i>Vulpes vulpes</i>), | 32 Kryekuqja e Vogël (<i>Aythya nyroca</i>) |
| 13 Zardafi/Kunadhja Gushëverdhë (<i>Martes martes</i>), | 33 Zhytraku i Madh (<i>Mergus merganser</i>) |
| 14 Shqarathi/Kunadhja Gushëbardhë (<i>Martes foina</i>) | 34 Karabullaku Madh (<i>Phalacrocorax corba</i>) |
| 15 Kryekuqe e Madhe (<i>Anas penelope</i>), | 35 Karabullaku me Çafkë (<i>Phalacrocorax mbrojtjes aristotelis</i>) |
| 16 Kryekuqe Qafëgjelbër (<i>Anas platyrhynchos</i>), | 36 Pelikani Rozë (<i>Pelecanus onocrotalus</i>) |
| 17 Grilla (<i>Anas crecca</i>), | 37 Çafka e Përhime (<i>Ardea cinerea</i>) |
| 18 Rosa Bishtëgjelë (<i>Anas acuta</i>), | 38 Karabullaku i Vogël (<i>Phalacrocorax pygmeus</i>) |
| 19 Rosa e Përhime (<i>Anas strepera</i>) | 39 Murrcaku (<i>Netta rufina</i>) |
| 20 Sqepluga (<i>Anas clypeata</i>), | 40 Dallandyshja Faqebardhë e Detit (<i>Chlidonias hybrida</i>) |

Rrjeti kombëtar i zonave të mbrojtura mjedisore

Sistemi i zonave të mbrojtura, që aktualisht përfshin rreth 18% të territorit të vendit, është përcaktuar sipas kritereve të IUCN –së, në gjashtë kategori dhe konkretisht:

Kategoritë e Zonave të Mbrojtura dhe sipërfaqet respektive

Nr.	Emërtimi i kategorisë së zonës së mbrojtur	Nr.	Kategoria	Sipërfaqe në Ha
1	Rezervat Strikt Natyror/Rezervat Shkencor	2	I	4 800
2	Park Kombëtar	14	II	230,707. 2558
3	Monument Natyre	725	III	3,470.0
4	Rezervat Natyror i Menaxhuar/Park Natyror	25	IV	169,275. 42
5	Peizazh i Mbrojtur	6	V	97,333. 639
6	Zonë e Mbrojtur e Burimeve Natyrore të Menaxhuara/me përdorim të shumëfishtë	4	VI	18,245.0
	Totali	776		523,831. 31

Monumentet e natyrës (VKM Nr. 303, datë 10. 05. 2019)

N/R	Qarku	Bashkia	Numri i MN
I	Berat	Berat	8
		Skrapar	27
		Poliçan	2
		Totali	37
II	Dibër	Dibër	42
		Bulqizë	18
		Mat	23
	Totali	86	
III	Durrës	Durrës	5
		Krujë	11
		Shijak	2
		Totali	18
IV	Elbasan	Elbasan	15
		Librazhd	22
		Gramsh	19
		Prrrenjas	11
		Belsh	4
		Peqin	5
		Totali	76
V	Fier	Fier	4
		Lushnjë	5
		Divjakë	9
		Patos	3
		Mallakastër	13
	Totali	34	

VI	Gjirokastrë	Gjirokastrë	12
		Përmë	21
		Lisohovë	17
		Droput	13
		Tepelenë	14
		Memallaj	4
		Këlcyrë	4
Totali			85
VII	Korçë	Korçë	11
		Pogradec	17
		Çaroll	9
		Mallq	11
		Pustec	7
		Kolonjë	23
Totali			78
VIII	Kukës	Kukës	10
		Has	7
		Tropojë	23
		Totali	
IX	Lezhë	Lezhë	10
		Mirditë	18
		Kurbini	12
		Totali	
X	Shkodër	Shkodër	57
		Vau Dejës	3
		Fushë Arrëz	9
		Pukë	12
		Malësi e Madhe	34
Totali			115
XI	Tiranë	Tiranë	14
		Ringjithinë	2
		Kavajë	7
Totali			23
XII	Vlorë	Vlorë	20
		Sarandë	3
		Selenicë	10
		Himarë	28
		Deshinë	12
		Fierë	8
		Komisi	5
Totali			86
Shuma Total (Mk)			725

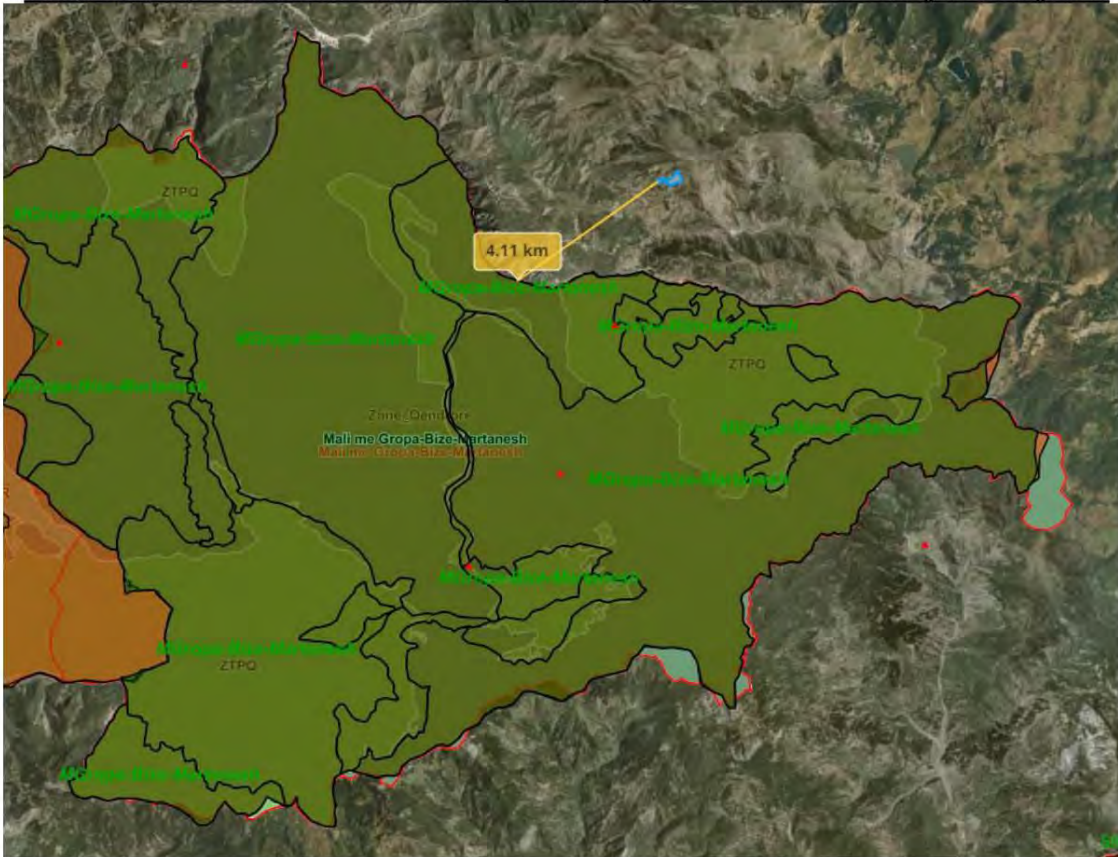
Burimi i informacionit: *Raporti i gjendjes se mjedisit per vitin 2020, Ministria e Turizmit dhe Mjedisit, Agjencia Kombetare e mjedisit (Faqja Zyrtare).*

Përshkrimi i zonave të mbrojtura pranë vendit ku propozohet të zbatohet projekti përfshirë edhe monumentet natyrore të mbrojtura me ligj.

Sipërfaqja që prek projekti i propozuar, nuk ben pjese ne zone te mbrojtur. Ky informacion, eshte gjeneruar nga gjeoportali shteteror: asig.gov.al.

Nga verifikimet paraprake me informacionet që disponojme, është identifikuar se nuk preken zona të mbrojtura. Distanca që ruan sipërfaqja e shfrytëzimit, me Peizazhin e Mbrojtur “Mali me Gropa, Bize-Martanesh” është rreth 4.1 km larg në vije ajrore, në kufirin me të afërt të saj.

Imazh satelitor i zones dhe distances që ruan projekti me zonen e mbrojtur të rajonit.



Monumentet Natyrore të Qarkut Dibër. (Sipas VKM-së 303, date 10.05.2019)

QARKU DIBËR			
Ahu Bliçes	E ruan	DIBER	E mire
Bjeshka e Zonjave Zimur	E ruan	DIBER	E mire
Boroviku i Begiunecit	E ruan	DIBER	E mire
Burimet e Bellovës	E ruan	DIBER	E mire
Burimi dhe shpella e Sopanikës	E ruan	DIBER	E mire
Burimi i Kërçinit	E ruan	DIBER	E mire
Burimi i Shutrese	E ruan	MIRDITE	E mire
Burimi i Ujit të Ftohtë - Vleshë	E ruan	DIBER	E mire

Burimi termomineral i Ulixhave të Peshkopisë	E ruan	DIBER	E mire
Cirku i Kurorës së Lurës	E ruan	DIBER	E mire
Fusha e Pelave(Lure)	E ruan	DIBER	E mire
Gropa e Panalrit	E ruan	DIBER	E mire
Gryka e madhe Lure	E ruan	DIBER	E mire
Gryka e Setës	E ruan	DIBER	E mire
Guri i Gjatë – Urxuall	E ruan	MAT	E mire
Guri i Kërçinit	E ruan	DIBER	E mire
Gurra dhe shpella e Zerqanit	E ruan	BULQIZE	E mire
Gurra e Vakefit te Zerqanit	E ruan	BULQIZE	E mire
Gurri i Vashës	E ruan	DIBER	E mire
Kanioni i Filmit(Flymit)	E ruan	MAT	E mire
Kanioni i Urakes	E ruan	MAT_MIRDITE	E mire
Kanioni i Xixlles	Propozim MN	BULQIZE	E mire
Karsti i Malit të Bardhë	E ruan	DIBER	E mire
Kepi i Skënderbeut Varosh	E ruan	DIBER_MAT	E mire
Kodra e Parave - Bllicë	E ruan	DIBER	E mire
Krasta e Pocestit	E ruan	DIBER	E mire
Kroi i Gjeneralit(Guri i Bardhë)	E ruan	MAT	E mire
Kroi i Mbretit – Serakol	E ruan	DIBER	E mire
Liqenet e Kacnisë	E ruan	DIBER	E mire
Liqeni i Luleve (Lurë)	E ruan	DIBER	E mire
Liqeni i Madh (Lurë)	E ruan	DIBER	E mire
Liqeni i Zi (Lurë)	E ruan	DIBER	E mire
Liqeni i Zi (mbi Radomirë)	E ruan	DIBER	E mire
Liqeni i Zi-Martanesh	E ruan	BULQIZE	E mire
Lisat e Kishes(Groshot)	E ruan	MAT	E mire
Lisat e Lam Pores	E ruan	MAT	E mire
Lisat e shkollës Macukull	E ruan	MAT	E mire
Lisat e Varreve të Rexhës (Macukull)	E ruan	MAT	E mire
Lisat e Xhamisë(Rremull)	E ruan	MAT	E mire
Lisi i Bershinit	E ruan	KLOS	E mire
Lisi i Dobit	E ruan	DIBER	E mire
Lisi i Fushe Lores(Barbullej)	E ruan	MAT	E mire
Lisi i Kodrës së Varreve – Urxuall	E ruan	MAT	E mire
Lisi i Macukull(varri i mire)	E ruan	MAT	E mire
Lisi i Qafe Shenkollit	E ruan	MAT	E mire
Lisi i Qershizes	E ruan	MAT	E mire
Lisi i Teqes se Domit	E ruan	MAT	E mire
Lisi i Tushës, Frankth	E ruan	MAT	E mire
Lisi Kabe	E ruan	DIBER	E mire
Lisi në Varret e Kurmetës – Shqefën	E ruan	MAT	E mire
Lisi te varet e Shqypit(Barbulle)	E ruan	MAT	E mire
Maja e Boshtrës (Macukull)	E ruan	MAT	E mire
Morenat e FushëLurës	E ruan	DIBER	E mire
Pasqyrat e Gramës	E ruan	DIBER	E mire
Pisha Zogje	E ruan	BULQIZE	E mire
Pisha e Bllitçes	E ruan	DIBER	E mire
Puset e Valcës	E ruan	MAT	E mire
Qarrat e Gjinovecit	E ruan	BULQIZE	E mire
Qarri i Muharremit	E ruan	BULQIZE	E mire
Qarri i Kovashices	E ruan	BULQIZE	E mire
Qarri i Peladhise	E ruan	BULQIZE	E mire
Rrafshi i Korabit	E ruan	DIBER	E mire
Rrapi i Celes(Patin)	E ruan	KLOS	E mire
Rrapi i Çidhnës	E ruan	DIBER	E mire
Rrapi i Kërçishtit	E ruan	DIBER	E mire
Rrapi i Marqethit(Lis)	E ruan	MAT	E mire
Rrapi Zabelit(Gurre e Madhe)	E ruan	KLOS	E mire
Shkëmbi i Qytetit	E ruan	BULQIZE	E mire
Shllinasi	E ruan	DIBER	E mire
Shpella e akullit – Bulaç	E ruan	DIBER	E mire
Shpella e ftohte Gjuras	E ruan	BULQIZE	E mire
Shpella e Gurit të Kuq fshati Muhurr	E ruan	DIBER	E mire
Shpella e Qytezës	E ruan	DIBER	E mire
Shpella e Rusit (grykë Nokë)	E ruan	DIBER	E mire
Shpella e ures se Qytetit	E ruan	BULQIZE	E mire
Shpella e Xixlles	Propozim MN	BULQIZE	E mire
Shpella e Xixlles Valikardhe	E ruan	BULQIZE	E mire
Tisat e Mbasdejes	E ruan	MAT	E mire
Tre cesmat e Zerqanit	E ruan	BULQIZE	E mire
Ujevara e Duricit	E ruan	BULQIZE	E mire
Ujevara e Pocestës (Maqellarë)	E ruan	DIBER	E mire
Vakufi Zerqan	E ruan	BULQIZE	E mire
Vakufi i Çangës	E ruan	DIBER	E mire
Vakufi i Sinës së Epërme	E ruan	DIBER	E mire
Xixell Martanesh	E ruan	BULQIZE	E mire

RRJETI I ZONAVE TË MBROJTURA NË SHQIPËRI

MINISTRIA E MJEDISIT

VITI 2014-MARS

Nr.	Kategoria	Qarku	Rrethi	Emëri i ZM	Miratimi	Nr.ZM	Sipër. Ha
1	I	Kukës	Tropojë	Lumi i Gashit	VKM nr.102, datë 15.01.1996	1	3,000.0
2	I	Gjirokastrë	Gjirokastrë	Kardhiq	VKM nr.102, datë 15.01.1996	1	1,800.0
KATEGORIA I Rezervat Strikt Natyror/Rezervat Shkencor - Kategoria I (RSN)					SHUMA I	2	4,800.0
3		Shkodër	Shkoder	Thethi	VKM nr. 96, datë 21.11.1966	1	2,630.0
4	II	Dibër	Dibër	Lura	VKM nr. 96, datë 21.11.1966	1	1,280.0
5	II	Vlorë	Vlorë	Llogara	VKM nr. 96, datë 21.11.1966	1	1,010.0
6	II	Korçë	Korçë	Bredhi i Drenovës	VKM nr. 96, datë 21.11.1966	1	1,380.0
8	II	Kukës	Tropojë	Lugina e Valbonës	VKM nr.102, datë 15.01.1996	1	8,000.0
9	II	Durrës	Kruje	Qafë Shtamë	VKM nr.102, datë 15.01.1996	1	2,000.0
10	II	Dibër	Mat	Zall Gjoçaj	VKM nr.102, datë 15.01.1996	1	140.0
11	II	Korçë	Korçë	Prespa	VKM nr. 80, datë 18.02.1999	1	27,750.0
12	II	Vlorë	Sarandë	Butrinti	VKM nr.134, datë 20.02.2013	1	9,424.4
13	II	Tiranë,Durrës		Mali i Dajtit	VKM nr.402, datë 21.06.2006	1	29,216.9
		Tirane	Tirane	Mali i Dajtit	VKM nr.402, datë 21.06.2006		26,772.7
		Durrës	Kruje	Mali i Dajtit	VKM nr.402, datë 21.06.2006		2,444.2
14	II	Fier, Tiranë		Drvakë-Karavasta	VKM nr.687, datë 19.10.2007	1	22,230.2
		Fier	Lushnjë	Divjakë-Karavasta	VKM nr.687, datë 19.10.2007		19,411.1
		Fier	Fier	Divjakë-Karavasta	VKM nr.687, datë 19.10.2007		2,074.5
		Tirane	Kavaje	Divjakë-Karavasta	VKM nr.687, datë 19.10.2007		744.6
15	II	Elbasan, Diber		Shebenik-Jabllanice	VKM nr.640, datë 21.05.2008	1	33,927.7
		Elbasan	Librazhd	Shebenik-Jabllanice	VKM nr.640, datë 21.05.2008		33,760.1
		Diber, Kukes	Bulqize	Shebenik-Jabllanice	VKM nr.640, datë 21.05.2008		167.6
16	II	Gjirokastrë, Korçe		Bredhi i Hotovës-Dangelli	VKM nr.1631, datë 17.12.2008	1	34,361.1
		Permet	Permet	Bredhi i Hotovës-Dangelli	VKM nr.1631, datë 17.12.2008		33,165.3
		Korçe	Kolonje	Bredhi i Hotovës-Dangelli	VKM nr.1631, datë 17.12.2008		1,195.8
17	II	Vlorë	Vlorë	Karaburun-Sazan	VKM nr.289, datë 28.04.2010	1	12,428.0
	II	Berat, Elbasan		Mali i Tomorit	VKM nr.432, datë 18.07.2012	1	24,723.1
18	II	Berat	Berat	Mali i Tomorit	VKM nr.432, datë 18.07.2012		8,398.4
		Berat	Skrapar	Mali i Tomorit	VKM nr.432, datë 18.07.2012		15,045.8
		Elbasan	Gramsh	Mali i Tomorit	VKM nr.432, datë 18.07.2012		1,278.9
KATEGORIA II Park Kombetar - Kategoria II (PK)					SHUMA II	15	210,501.4
19	III	Shqipëri	Shqipëri	BioMonumente Nr.	VKM nr.676, datë 20.12.2002	348	0.0
20	III			GjeoMonumente Nr.	VKM nr.676, datë 20.12.2002	398	0.0
	III			ShumaBio&Gjeo Nr.		746	0.0
21	III	Gjirokastrë	Gjirokastrë	Bredhi i Sotirës	VKM nr.102, datë 15.01.1996	1	1,740.0
22		Gjirokastrë	Gjirokastrë	Zhej	VKM nr.102, datë 15.01.1996	1	1,500.0
23	III	Vlorë	Delvinë	Syri i Kaltër	VKM nr.102, datë 15.01.1996	1	180.0
24	III	Dibër	Dibër	Vlashaj	VKM nr.102, datë 15.01.1996	1	50.0
				Shuma MonNatyre Nr.		4	0.0
				Totali MonNatyre Nr	VKM nr.676, datë 20.12.2002	750	0.0
KATEGORIA III Monument Natyre - Kategoria III (MN)					SHUMA III		3,470.0
25	IV	Vlorë	Vlorë	Karaburun	Rreg MB nr.1, datë 27.7.1977	1	20,000.0
26	IV	Korçë	Devoll	Cangonj	Rreg MB nr.1, datë 27.7.1977	1	250.0
27	IV	Berat	Skrapar	Bogovë	Rreg MB nr.1, datë 27.7.1977	1	330.0
28	IV	Korçë	Korçë	Krastafllak	Rreg MB nr.1, datë 27.7.1977	1	250.0
29	IV	Elbasan	Librazhd	Kuturman	Rreg MB nr.1, datë 27.7.1977	1	3,600.0
30	IV	Fier	Fier	Pishe Poro	Rreg MB nr.1, datë 27.7.1977	1	1,500.0
31	IV	Lezhë	Lezhë	Berzanë	Rreg MB nr.1, datë 27.7.1977	1	880.0
32	IV	Fier	Fier	Levan	Rreg MB nr.1, datë 27.7.1977	1	200.0
33	IV	Berat	Berat	Balloll	Rreg MB nr.1, datë 27.7.1977	1	330.0
34	IV	Elbasan	Elbasan	Qafë Bushi	Rreg MB nr.1, datë 27.7.1977	1	500.0
35	IV	Durrës	Durrës	Rrushkull	Urdhër MB nr.2, datë 26.12.1995	1	650.0
36	IV	Vlorë	Delvinë	Rrezomë	VKM nr.102, datë 15.01.1996	1	1,400.0
37	IV	Kukës	Has	Tej Drini Bardhë	VKM nr.102, datë 15.01.1996	1	30.0
38	IV	Korçë	Kolonjë	Gërmenj-Shelegur	VKM nr.102, datë 15.01.1996	1	430.0
39	IV	Elbasan	Librazhd	Polis	VKM nr.102, datë 15.01.1996	1	45.0
40	IV	Elbasan	Librazhd	Stravaj	VKM nr.102, datë 15.01.1996	1	400.0
41	IV	Elbasan	Librazhd	Sopot	VKM nr.102, datë 15.01.1996	1	300.0
42	IV	Elbasan	Librazhd	Dardhë-Xhyrë	VKM nr.102, datë 15.01.1996	1	400.0
43	IV	Shkodër	Shkodër	Liqeni i Shkodrës	VKM nr. 684, datë 02.11.2005	1	26,535.0
44	IV	Lezhë	Lezhë	Kune-Vain-Tale	VKM nr.432, datë 28.04.2010	1	4,393.2
45	IV	Lezhë	Kurbini	Patok-Fushëkuqe-Ishem	VKM nr.995, datë 03.11.2010	1	5,000.7
46	IV	Diber, Kukes		Korab-Koritnik	VKM nr.898, datë 21.12.2011	1	55,550.2
		Diber	Diber	Korab-Koritnik	VKM nr.898, datë 21.12.2011		20,663.4
		Kukes	Kukes	Korab-Koritnik	VKM nr.898, datë 21.12.2011		34,886.8
IV/1 Park Natyror Rajonal							
47	IV/1	Diber	Mat	Liqeni i Ultez dhe zona perreth tij	VKQ nr. 16, datë 03.04.2013	1	4,206.0
KATEGORIA IV Rezervat Natyror i Menaxhuar/Park Natyror - Kategoria IV (RNM)					SHUMA IV	23	127,180.1
48	V	Korçë	Devoll	Nikolicë	VKM nr.102, datë 15.01.1996	1	510.0
49	V	Korçë	Pogradec	Pogradec	VKM nr. 80, datë 18.02.1999	1	27,323.0
50	V	Vlorë	Vlorë	Vjose-Nartë	VKM nr.680, datë 22.10.2004	1	19,738.0
51	V	Shkodër	Shkodër	Lumi Buna-Velipojë	VKM nr.682, datë 02.11.2005	1	23,027.0

52	V	Tiranë,Diber,Eibasan		M.Gropa-Bizë-Martanesh	VKM nr.49, datë 31.01.2007	1	25,266.4
		Tirane	Tirane	M.Gropa-Bizë-Martanesh	VKM nr.49, datë 31.01.2007		13,213.6
		Diber	Mat	M.Gropa-Bizë-Martanesh	VKM nr.49, datë 31.01.2007		3,016.7
		Diber	Bulqize	M.Gropa-Bizë-Martanesh	VKM nr.49, datë 31.01.2007		9,036.1
	KATEGORIA V	Peizazh I Mbrojtur - Kategoria V (PM)			SHUMA V	5	95,864.4
53	VI	Dibër	Dibër	Luzni-Bulaç	VKM nr.102,datë 15.01.1996	1	5,900.0
54	VI	Korçë	Kolonjë	Piskal-Shqeri	VKM nr.102,datë 15.01.1996	1	5,400.0
55	VI	Lezhë	Mirditë	Bjeshka e Oroshit	VKM nr.102,datë 15.01.1996	1	4,745.0
56	VI	Korçë	Pogradec	Guri i Nikës	VKM nr.102,datë 15.01.1996	1	2,200.0
	KATEGORIA VI	Zonë e Mbrojtur e Burimeve të Natyrore të Menaxhuara - Kategoria VI (ZMBNM)			SHUMA VI	4	18,245.0
	TOTALI i ZM					16%	799
							460,060.9

Sip. Republikës	2,874,800.00	ZM pa Sip. Detare	15.54%	446,799.7
		Sip. Detare, Ha	0.5%	13,261.2
			Karaburun-Sazan	12,428.0
			Butrint	833.2
		Sip. Bregdetare dhe Detare	%/Totalit ZM	25.95%
				119,401.5

Shkurtesat:

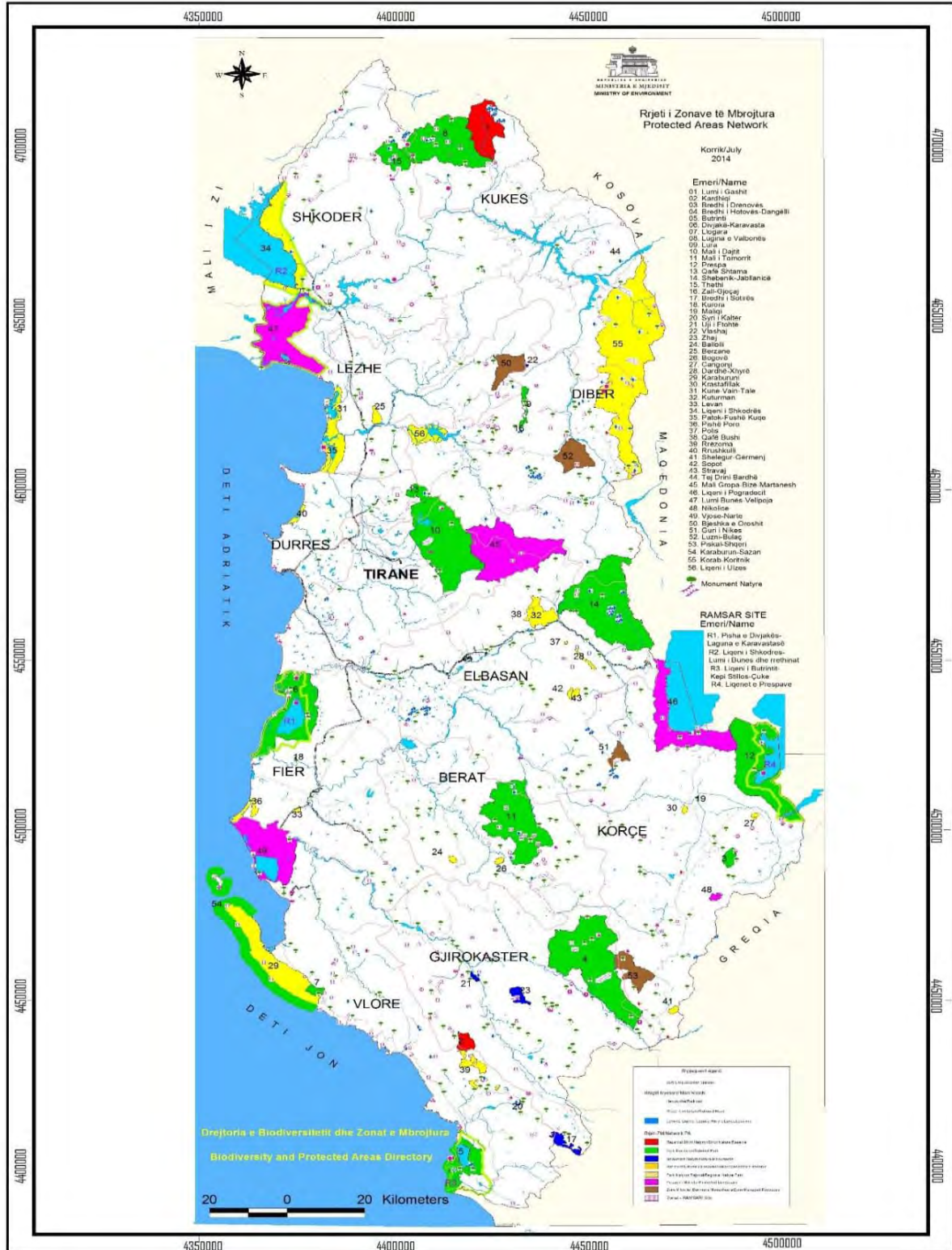
a	VKM	Vendim i Keshillit të Ministrave			
b	VKQ	Vendim i Keshillit të Qarkut			
c	MB	Ministria e Bujqësisë			
d	ZM	Zonë e Mbrojtur			

LISTA E ZONAVE RAMSAR

1	RAMSAR	Fier	Lushnje, Fier	Laguna Karavastase_Pisha Divjakes	VKM nr.413,datë 22.08.1994	Nr.Site 781, dt.29.11.1995	20,000.0
2	RAMSAR	Vlore	Sarandë	Kanali Çukes-Butrint-Kepi Stillos	VKM nr.531, datë 31.10.2002	Nr.Site 1290, dt.28.3.2003	13,500.0
3	RAMSAR	Shkoder	Shkoder	Liçeni Shkodres-Lumi Bunes	VKM nr.683, datë 02.11.2005	Nr.Site 1598, dt.2.2.2006	49,562.0
4	RAMSAR	Korce	Korce,Devoll	Liçeni i Prespave	VKM nr.489, dt.13.06.2013	Nr.Site 2151, dt.03.07.2013	15,118.6
	TOTALI				%/Totali Republikës	3.42%	98,180.6

DREJTORIA E BIODIVERSITETIT DHE ZONAT E MBROJTURA
SEKTORI I ZONAVE TË MBROJTURA
Adresa: Rruga e Durrësit, Nr. 27, Tiranë.
www.mjedisi.gov.al/

Zonat e mbrojtura në Republikën e Shqipërisë (Sipas faqes zyrtare të MM)



Monumentet e Kulturës së Rrethit Diber

RRETHI I DIBRËS									
NR	EMRI I MONUMENTIT	FSHATI	KOMUNA	BASHKIA	RRETHI	KATEG	INSTITUCIONI I SHPALLJES	Nr. VENDIMIT	DATA E SHPALLJES
1	KALAJA E GRAZH DANIT ne fshatin Grazhdan	GREZH DAN	MAQELLARË		DIBËR	I	Rektorati i Universitetit Shtetëror	6	15.01.1963
2	KALAJA E LASHKIZES ne fshatin Zall-Dardhe	ZALL-DARDHË	ZALL-DARDHË		DIBËR	I	Ministria e Arsimit dhe e Kulturës	Urdhëres	08.01.1977
3	KALAJA E DODES (Kukes)		KALA E DODES		DIBËR	I	Ministria e Arsimit dhe e Kulturës	786/1	05.11.1984
4	GRADISHTA E BELLOVES ne fshatin Bellove	BELLOVË	MELAN		DIBËR	I	Ministria e Arsimit dhe e Kulturës	1886	10.06.1973
5	GRADISHTA E PESHKOPISE ne qytetin e Peshkopise			PESHKOPI	DIBËR	I	Ministria e Arsimit dhe e Kulturës	Urdhëres	08.01.1977
6	QYTETI I SKENDERBEUT ne Qafemure	QAFEMURE	SELISHTE		DIBËR	I	Rektorati i Universitetit Shtetëror	6	15.01.1963
7	KISHA E SHEN SOTIRIT (SVETI SPAS), Kercisht	KERCISHT	MAQELLARË		DIBËR	I	Ministria e Arsimit dhe e Kulturës	68/1	30.05.1970
8	KISHA E SHPERFYTYRIMIT Herbel	HERBEL	MAQELLARË		DIBËR	I	Ministria e Arsimit dhe e Kulturës	68/1	30.05.1970
9	XHAMIA E ALLAJBEGISE ne fshatin Burim	BURIM	MAQELLARË		DIBËR	I	Ministria e Arsimit dhe e Kulturës	68/1	30.05.1970
10	BANESA E MUDE E SALI KADRISE, Bellove, Peshkopi(kompleks ndertimor qe ka interes persa I perket kompozimit planimetrik duke qene se perfaqeson nje nga variantet e zhvilluara me cardak te mbyllur te krahines se Dibres.	BELLOVË			DIBËR	I	Komiteti i kulturës dhe Arteve	8	18.12.1987
11	BANESA (KULLA) E LAZIM E MYNIR MARKAJ bashke me ndertimin me dy kate me cardak dhe mjediset e tjera ndihmese, brenda mureve rrethuese ne fshatin Zogjaj, Diber	ZOGJAJ			DIBËR	I	Komiteti i kulturës dhe Arteve	8	18.12.1987
12	BANESA E SELMAN TOLLËS ne fshatin Fushe-Lure, Diber. Banese me vlera arkitektonike	FUSHË-LURË			DIBËR	I	Komiteti i kulturës dhe Arteve	8	18.12.1987
13	ISH MULLIRI I "TOLLËS"(prone shtetërore) ne fshatin Fushe-Lure, Diber. Ruan vlera te rendesishme te teknologjise popullore	FUSHË-LURË			DIBËR	I	Komiteti i kulturës dhe Arteve	8	18.12.1987
14	BANESA E RESHIT ZUNES ne fshatin Sohodoll	SOHODOLL	KASTRIOT		DIBËR	I	Ministria e Arsimit dhe e Kulturës	Urdhëres	08.01.1977
15	BANESA E TASHKO MARKOS ne fshatin Herbel	HERBEL	MAQELLARË		DIBËR	I	Ministria e Arsimit dhe e Kulturës	Urdhëres	08.01.1977
16	BANESA E MUSTAFA SHIRES ne fshatin Zall-Dardhe, (HASAN SHIRES)	ZALL-DARDHË	ZALL-DARDHË		DIBËR	I	Ministria e Arsimit dhe e Kulturës	Urdhëres	08.01.1977
17	BANESA E VEHPA ISAKUT E RAMADAN HYES, lagjia "Vehbi Dibra",nr 16, ne qytetin e Peshkopise			PESHKOPI	DIBËR	I	Ministria e Arsimit dhe e Kulturës	2,854	08.08.1980
18	DHOMA E DOM NIKOLL KACORIT ne Krej-Lure	KREJ-LURË	LURË		DIBËR	I	Ministria e Arsimit dhe e Kulturës	1886	10.06.1973
19	KULLA 3 KATESHE, 100 VJECARE E Z. ZEF DOCI ne komunen e Lures	FUSHE LURË	LURË		DIBËR	I	Min.Turiz. Kultur. Rinis e Sporteve	447	27.07.2006
20	KISHA E "SHËN DHIMITRIT", Kercisht.	KËRÇISHT			DIBËR	II	Min.Turiz. Kultur. Rinis e Sporteve	582	25.09.2007
21	KULLA E DINE HOXHËS, Muhurr, Diber	MUHURR			DIBËR	II	M.T.K.R.S. Drejtoria e Pergjith.e Turizmit dhe Trasheg.Kulturore	236	17.05.2010

Burimi i Informacionit: Ministria e Kulturës, faqja zyrtare

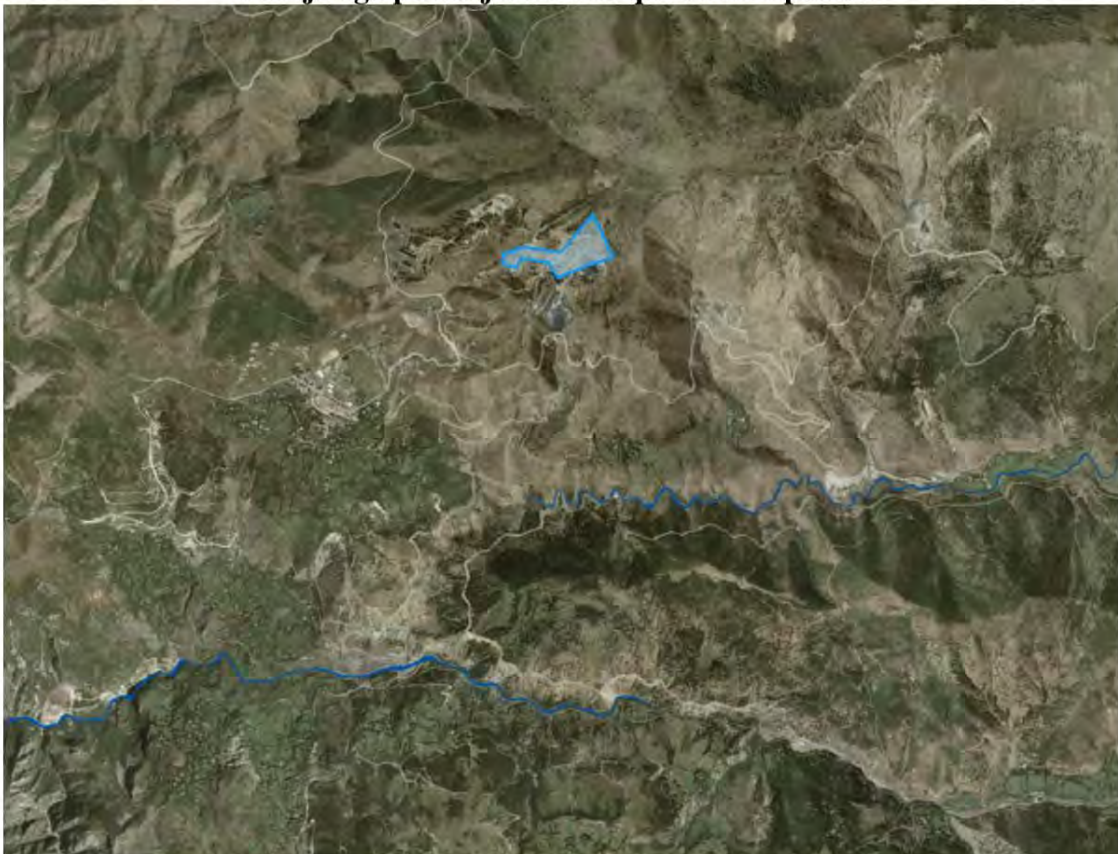
2. INFORMACION PËR PRANINË E BURIMEVE UJORE NË SIPËRFAQEN E KËRKUAR NGA PROJEKTI DHE NË AFËRSI TË SAJ.

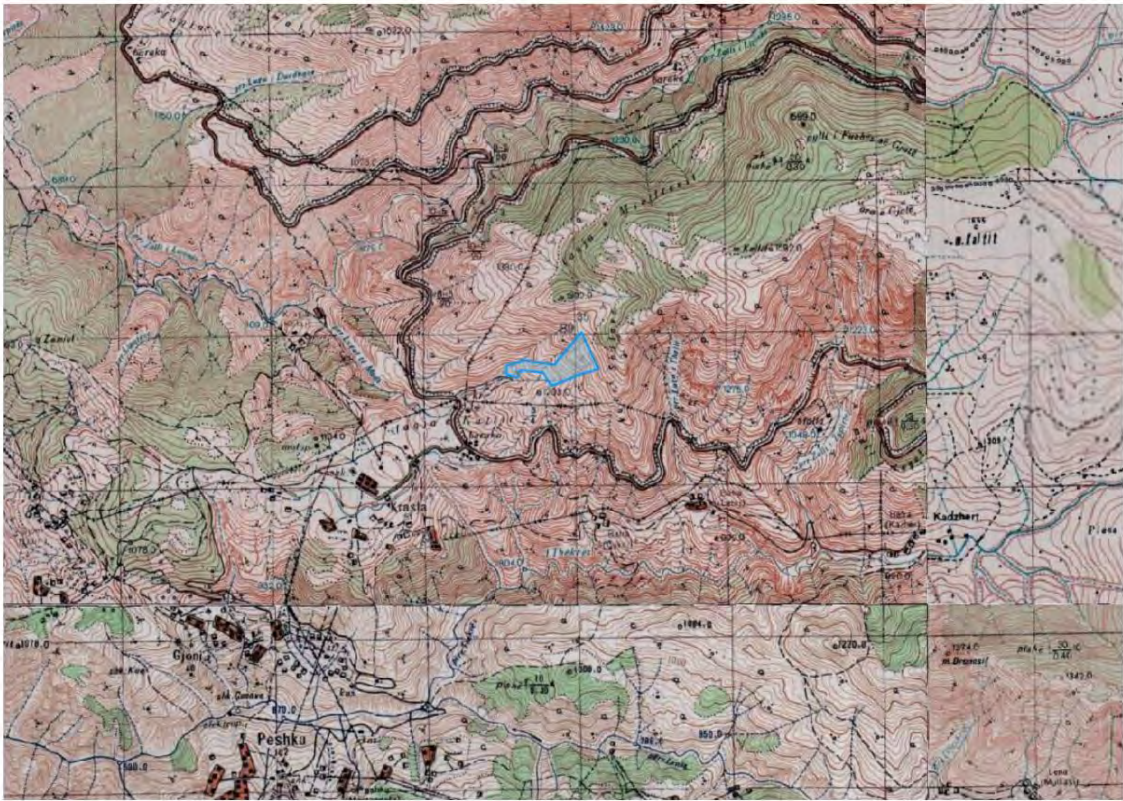
Në afërsi të zonës ku kryhet shfrytëzimi i mineralit krom nuk ka burime ujore të rëndësishme të identifikuar. Aktiviteti i shfrytëzimit kryhet në Qarkun Dibër, Bashkia Bulqize, Njesia Administrative Martanesh, objekti “Mbi galerine Nr. 4, Kraste”, Leja minerare Nr. 496/1 dhe nuk ndodhet në brendësi apo në afërsi të burimeve ujore të rëndësishme si Lumenjtë kryesore, Liqene, Rezervuar apo Zona Bregdetare.

-Pershkrimi i ujerave sipërfaqesore dhe nentokesore ne zonen e projektit

Ne kete territor, ne lindje te vendburimit ne disatace rreth 0.5 km kalon perroi i Lugut te Thelle, i cili shkarkon ne rrjedhen e sipërme te lumit Mat. Ne perendim te tij ne distance rreth 1.1 km kalon perroi i Lugut te Madh, qe shkarkon ne lagjen Kotaj dhe lidhet me perroin e Batres (zones se re te Minieres se kromit). Zona pershkohet nga disa proska te vogla, te cilat nuk kane uje gjate gjithë vitit. Ne kohen e vjeshtes dhe pranveres, kur bien rreshje dhe shkrin debora prurjet ne perrenjte e zones jane te konsiderueshme. Ne brendesi te zones ku do te kryen punimet e shfrytezimit nuk ka burime ujerash.

Pozicionimi në lidhje me burimet ujore Pamje nga perrenjte e zones qe shtrihen perreth





Cilësia e ujërave sipërfaqësore të Shqipërisë në lumenj, liqene dhe zona bregdetare si dhe ndikimi i shkarkimeve të lëngëta urbane në cilësinë e tyre.



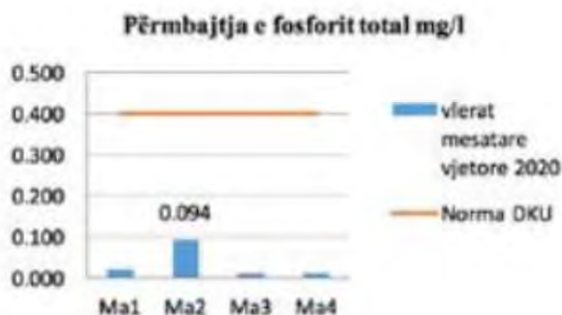
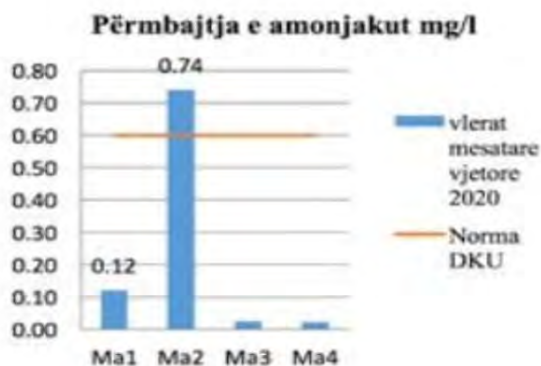
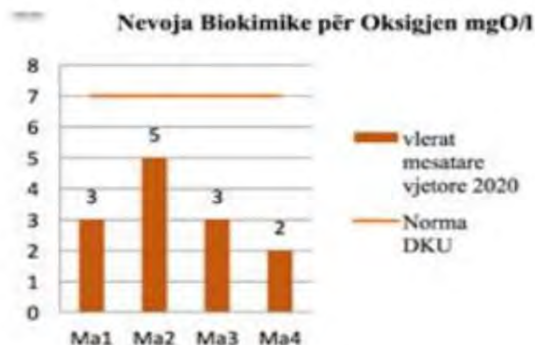
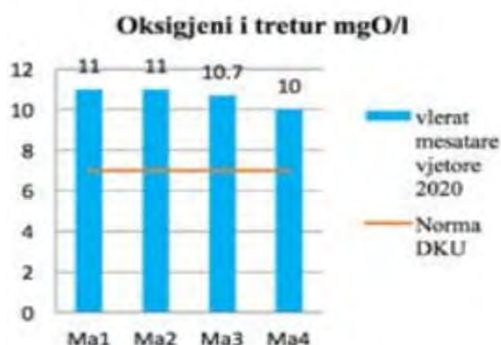
Vlerësimi i cilësisë së lumenjve dhe liqeneve përcaktohet në bazë të parametrave fizikokimikë duke i krahasuar me normat e lejuara të përcaktuara në Direktivën Kuadër të Ujit të BE (DKU), ku ujërat e lumenjve klasifikohen në pesë klasa. Gjendja e moderuar ose klasa e tretë, konsiderohet si klasa me nivelin minimal të pranueshëm të cilësisë së ujërave të lumenjve. Për klasifikimin e zonave bregdetare i referohemi VKM 177 dt. 31.03.2005 - Normat e lejuara të shkarkimeve urbane nga impiantet e trajtimit.

VLERAT LIMITE TË PARAMETRAVE KIMIKE NË LUMENJ SIPAS DKU

Parametrat	Njësia	Vlerat limite të parametrave kimike				
		Gjendje e Lartë KL I	Gjendje e Mirë KL II	Gjendje e Moderuar KL III	Gjendje e Varfër K.IV	Gjendje e Keqe K.V
Oksigjen i tretur	mgO/l	>7	>6	>5	>4	<3
BOD5	mg/l	<2	<3.5	<7	<18	>18
pH (acid)			>6.5	>6		
pH (alkalin)			<8.5	<9		
NH4	mgN/l	<0.05	<0.3	<0.6	<1.5	>1.5
NO2	mgN/l	<0.01	<0.06	<0.12	<0.3	>0.3
NO3	mgN/l	<0.8	<2	<4	<10	>10
PO4	mgP/l	<0.05	<0.10	<0.2	0.5	>0.5
P-total	mgP/l	<0.1	<0.20	<0.4	<1	>1

Baseni i Matit

Nr.	Kodi i kampionit	Emertimi i Lumit	Vendndodhja
1.	Ma1	Fani i Madh	Ndërfushë, ndërmjet urave Milot – Kukës dhe Milot - Rrëshen
2.	Ma2	Fani i Vogël	Bukëmirë – Ura e Vjetër Milot – Kukës që të lidh me Rrugën e Kombit
3.	Ma3	Lumi Mat	Klos - Darse
4.	Ma4	Lumi Mat	Ura e Re Tiranë - Shkodër



Baseni i Matit është i ngopur me oksigjen. Bazuar mbi vlerat mesatare të parametrevë bazë, vlerësojmë se ujërat e Basenit të Matit klasifikohen në Klasën III – Gjendje e moderuar.

Burimi i informacionit: Raporti i gjendjes së mjedisit për vitin 2020, Ministria e Turizmit dhe Mjedisit, Agjencia Kombëtare e Mjedisit (Faqja Zyrtare).

3. IDENTIFIKIMI I NDIKIMEVE TË MUNDSHME NEGATIVE NË MJEDIS.

Qellimi i VNM-se dhe metodika e zbatuar

Ky raport i Permbledhjes joteknike, do të shqyrtoje, analizoje natyrën dhe shkallën e ndikimeve në mjedis, që mund të rezultojnë nga shfrytëzimi i projektit “Shfrytëzim i mineralit të kromit”, vendburimi “Mbi Galerine Nr. 4, Kraste“, Martanesh, Bulqize, Diber. Njëkohësisht propozohen masat zbutëse, që duhet të merren për minimizimin dhe zbutjen e këtyre ndikimeve

Objektivat afatshkurter te VNM jane:

- Permiresim nga pikepamja mjedisore te projektit te propozuar;
- Siguron qe burimet natyrore jane perdorur ne menyren e duhur dhe me eficence;
- Siguron qe eshte perzgjedhur alternativa me e mire e vendodhjes se projektit.
- Siguron qe jane marre ne konsiderate teknikat me te mira te disponueshme te teknologjise se propozuar per t’u aplikuar.
- Identifikon masat e duhura per zvogelimin e ndikimeve te mundshme potenciale te projektit te propozuar;
- Mundeson informimin e vendimmarresve, duke gjykuar ne miratimin ose jo te projektit dhe kushteve qe duhet te vendosen ne aktin e miratimit.

Objektivat afatgjate te VNM jane:

- Siguron dhe mbron shendetin e njeriut;
- Parashikon dhe parandalon ndryshimet/demtimit e pakthyeshme te mjedisit;
- Ndikon ne mbrojtjene burimeve natyrore, peisazhet e natyres dhe komponentet perberes te ekosistemeve;
- Permireson aspektet sociale-ekonomike te projektit
- Ndhomon ne realizimin e parimit te zhvillimit te qendrueshem te mjedisit.

Kuadri Ligjor

- Ligji Nr. 10431, datë 09/06/2011. “Për mbrojtjen e Mjedisit”.
- Ligji Nr. 10266, date 15/04/2010 “Per mbrojtjen e ajrit nga ndotja”
- Ligji Nr. 10440, datë 07/07/2011 “Për vlerësimin e ndikimit në Mjedis”.
- Ligji Nr. 10448, date 14.07.2011 “Per Lejet e Mjedisit”, i ndryshuar.
- Ligji Nr. 10463, date 22.09.2011 “Per menaxhimin e integruar te mbetjeve”.
- Ligji Nr.9587, datë 20.07.2006, “Për mbrojtjen e biodiversitetit”.
- Ligji Nr. 5/2016 datë 4.2.2016 “Për shpalljen e moratoriumit në pyje në Republikën e Shqipërisë”.
- Ligji Nr. 9385, datë 4.5.2005 “Për pyjet dhe shërbimin pyjor” i ndryshuar
- VKM Nr. 575, date 24//06/2015 “Per miratimin e kerkesave per menaxhimin e mbetjeve inerte”
- VKM Nr. 686, date 29/07/2013 “Per zhvillimin e procedures se VNM-se”.
- Ligji Nr. 10463, date 22/09.2011 “Per menaxhimin e integruar te mbetjeve”
- VKM Nr. 435, date 12/09/2002, “Per normat e shkarkimeve ne ajer ne Republikën e Shqiperise”
- Ligji Nr. 9115, date 24/07/2003 “Per trajtimin Mjedisor te ujrave te ndotura”

- VKM Nr.1189, Datë 18.11.2009 “Për rregullat dhe procedurat për hartimin dhe zbatimin e programit kombëtar të Monitorimit të Mjedisit”.
- VKM Nr. 313, dt. 09.05.2012 “Per rregulloren e mbrojtjes se publikut nga shkarkimet ne mjedis”.
- VKM Nr. 538 dt.26.05.2009 “Per licencat dhe lejet qe trajtohen nga apo nepermjet QKL dhe disa rregulla te tjera”.
- VKM Nr. 247, datë 30.4.2014 “Për përcaktimin e rregullave, të kërkesave e të procedurave për informimin dhe përfshirjen e publikut në vendim-marrjen mjedisore”.
- VKM Nr. 419, datë 25.6.2014 “Për miratimin e kërkesave të posaçme për shqyrtimin e kërkesave për leje mjedisi të tipave A, B dhe C, për transferimin e lejeve nga një subjekt te tjetri, të kushteve për lejet respective të mjedisit, si dhe rregullave të hollësishme për shqyrtimin e tyre nga autoritetet kompetente deri në lëshimin e këtyre lejeve nga QKL-ja”.
- VKM Nr. 741, datë 9.9.2015 “Për miratimin e formës, rasteve të kthimit dhe mënyrës së llogaritjes të garancive financiare për rehabilitimin e mjedisit, për realizimin e programit minimal të punës dhe realizimin e investimit në veprimtarinë minerare”
- VKM Nr. 402, datë 30.06.2021 “Për miratimin e katalogut të mbetjeve”
- VKM Nr. 229, datë 23.4.2014 “Për miratimin e rregullave për transferimin e mbetjeve jo të rrezikshme dhe informacionit që duhet të përfshihet në dokumentin e transferimit”
- Udhëzim Nr. 8, dt.27.11.2007 “Per nivelet kufi te zhurmave ne Republiken e Shqiperise”.
- VKM Nr.177, datë 31/03/2005 “Mbi normat e lejuara të shkarkimeve të lëngëta dhe kriteret e zonimit te mjedisëve ujore pritese”.
- Ligji Nr. 8766, date 05/04/2001 “Per mbrojtjen nga zjarri”
- Ligji Nr. 9774, date 12/07/2007” Per vleresimin dhe administrimin e zhurmes ne Mjedis”
- Ligji Nr. 8756, datë 26.03.2001 “Për Emergjencat Civile”, i azhurnuar me ligjin Nr.10137, datë 11.05.2009.
- VKM Nr. 103, date 31/03/2003 “Për monitorimin e mjedisit në Republikën e Shqipërisë”.

Baza ligjore mbi te cilin eshte hartuar projekti tekniko-ekonomik per shfrytezimin e mineralit te kromit” eshte:

Ligji minerar Nr. 10304, date 15.07.2010 ne nenet 4,5,7,9,16,17,18.

Vendimi i Keshillit te Ministrave (VKM) Nr. 304, date 13.04.2011, “Per miratimin e formes dhe permbajtjes se projektit te zhvillimit te lejes minerare” pika Nr. 3,

VKM Nr. 364, date 04.05.2010, “Per percaktimin e kriterëve te vleres minimale te siperfaqes se zones se lejuar minerare dhe vleres minimale te investimit te prodhimit per leje minerare”,

VKM. Nr. 942, date 17.11.2010 “Per miratimin e procedurave dhe dokumentacionit per marrjen e lejeve minerare ne zonat e hapura,

Urdheri i ministrit Nr. 302, date 12.04.2011 “Per miratimin e parimeve baze per hartimin e planit te rehabilitimit te mjedisit, te planit te veprimtarive te mbylljes se veprimtarise minerare te menyres se percaktimit te zones se rrezikshme te nje te drejte minerare dhe te planit te menaxhimit mbetjeve minerare.

Pershkrim i projektit te shfrytezimit te mineralit te kromit

Qellimi i ketij projekti eshte shfrytezimi i mineralit te kromit me galeri dhe karriere, ne objektin "Mbi Galerine Nr 4, Kraste", Martanesh, Bulqize, Diber. Per kete aktivitet, subjekti disponon Leje Shfrytezimi me numer PN-7911-01-2019, date 08.01.2019 (Leje Minerare Nr. 496/1 sipas aktit te miratimit). Siperfaqja e zones te kerkuar per shfrytezim eshte 0.077 km². Objekti ndodhet ne masivin ultrabazik i Bulqizes ku trupat minerare kane trajte linzore te permasave te ndryshme, me permbatje te ndryshme cilesore qe varion nga 13-18 % deri ne 25-36 % Cr₂O.

Ky raport hartohet, pasi leja e mjedisit nuk figuron ne sistemin e lejeve dhe licencave te QKB-se dhe ka mungese te dheneve teknike, per kete arsye ne baze te hapesires ligjore jemi te detyruar te aplikojme per procedure te thelluar te VNM-se dhe per leje mjedisi tipi B.

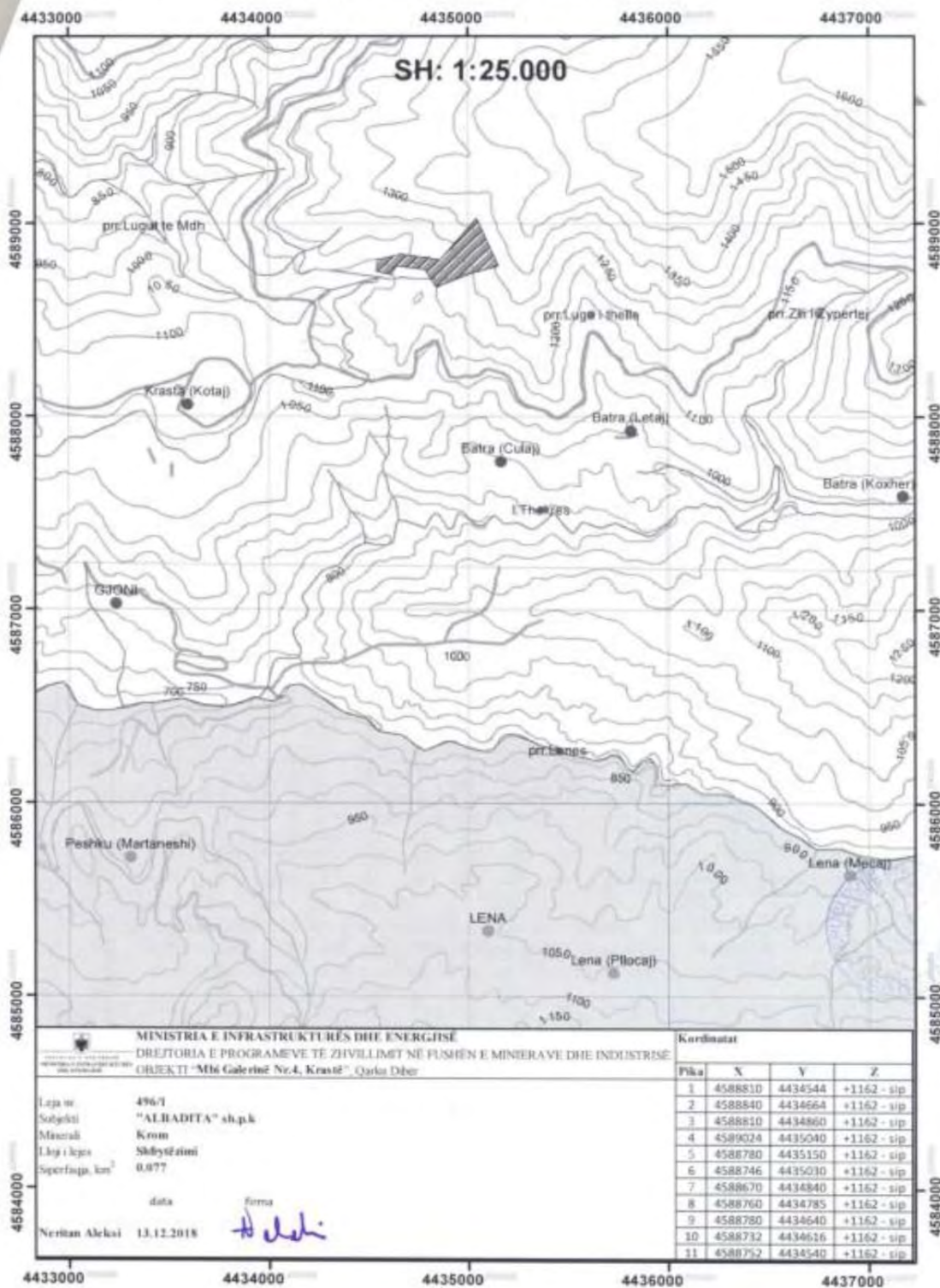
Objekti minerar "Mbi Galerine Nr 4, Kraste" dhe kariera, zona e vendburimit Kraste ndodhet ne verilindje te qytetit te Krastes. Zona per shfrytezim ndodhet ne harten ne shkalle 1:25000 me nomenklature K-34-89-C-b (Bulqiza) dhe kufizohet nga koordinatat e meposhtme:


Koordinatat ne sistemin GAUSS KRUGER			
Nr	X	Y	Z
1	4588810	4434544	+ 1162-Siperfaqe
2	4588840	4434664	+1162-Siperfaqe
3	4588810	4434860	+ 1162-Siperfaqe
4	4589024	4435040	+1162-Siperfaqe
5	4588780	4435150	+1162-Siperfaqe
6	4588746	4435030	+1162-Siperfaqe
7	4588670	4434840	+1162-Siperfaqe
8	4588760	4434785	+1162-Siperfaqe
9	4588780	4434640	+1162-Siperfaqe
10	4588732	4434616	+1162-Siperfaqe
11	4588752	4434540	+ 1162-Siperfaqe

Koordinatat ne sistemin KRGJSH te gjeneruara nga portali asig.gov.al		
Nr	X	Y
1	4588403.88	517998.66
2	4588435.26	518118.30
3	4588407.53	518314.63
4	4588623.58	518492.13
5	4588380.88	518604.94
6	4588345.50	518485.34
7	4588267.32	518296.25
8	4588356.67	518240.21
9	4588374.99	518095.00
10	4588326.72	518071.56
11	4588345.84	517995.34

Siperfaqja e zones se lejuar minerare per shfrytezim eshte **0.077 km²**.

Leja Minerare Nr.496/1




MINISTRIA E INFRASTRUKTURËS DHE ENERGJISË
 DREJTORIA E PROGRAMEVË TË ZHVILLIMIT NË PUSHËN E MINERAVE DHE INDUSTRIJË
 OBJEKTI "Mbi Galerinë Nr.4, Krastë" Qarku Dibrë

Leja nr. 496/1
 Sotëgjeli "ALBADIJA" sh.p.k
 Minerali Krom
 Lloji i lejes Shfrytëzim
 Superfaqja, km² 0.877

data forma
 Neritan Aleksi 13.12.2018 *Neritan Aleksi*

Kordinatat			
Pika	X	Y	Z
1	4588810	4434544	+1162 - sip
2	4588840	4434664	+1162 - sip
3	4588810	4434860	+1162 - sip
4	4589024	4435040	+1162 - sip
5	4588780	4435150	+1162 - sip
6	4588746	4435030	+1162 - sip
7	4588670	4434840	+1162 - sip
8	4588760	4434785	+1162 - sip
9	4588780	4434640	+1162 - sip
10	4588732	4434616	+1162 - sip
11	4588752	4434540	+1162 - sip

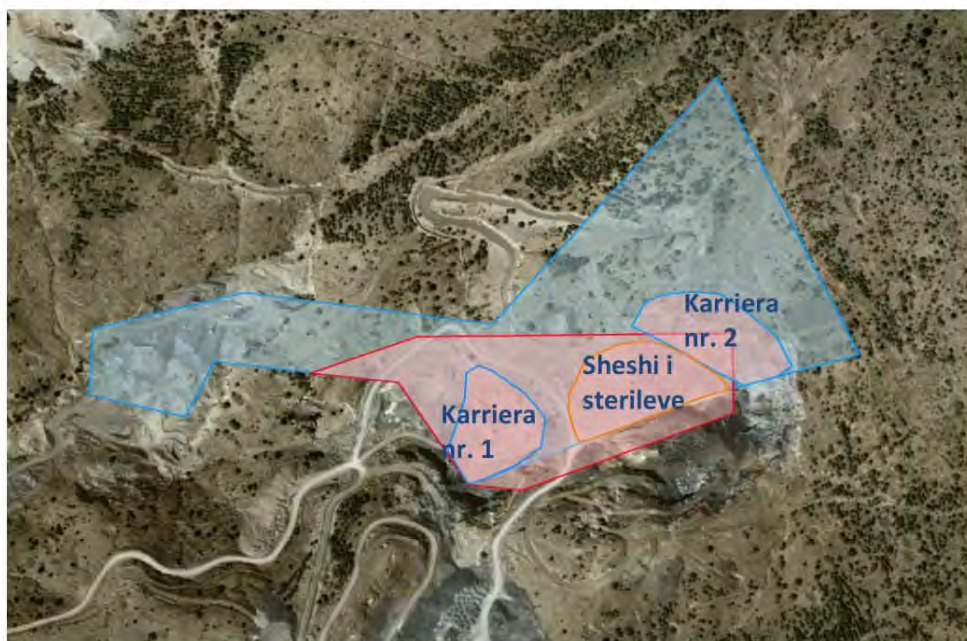
**Harta topografike e zones. Nomenklatura e hartes ne shkallen 1:2500
K-34-89-(183-B) dhe K-34-89-(184-A)**



Koordinatat ne sistemin GAUSS KRUGER		
Nr	X	Y
1	4588810	4434544
2	4588840	4434664
3	4588810	4434860
4	4589024	4435040
5	4588780	4435150
6	4588746	4435030
7	4588670	4434840
8	4588760	4434785
9	4588780	4434640
10	4588732	4434616
11	4588752	4434540

Koordinatat ne sistemin KRGJSH te gjeneruara nga portali asig.gov.al		
Nr	X	Y
1	4588403.88	517998.66
2	4588435.26	518118.30
3	4588407.53	518314.63
4	4588623.58	518492.13
5	4588380.88	518604.94
6	4588345.50	518485.34
7	4588267.32	518296.25
8	4588356.67	518240.21
9	4588374.99	518095.00
10	4588326.72	518071.56
11	4588345.84	517995.34

Siperfaqja e zones se lejuar minerare per shfrytezim eshte **0.077 km²**.



Koordinatat ne sistemin GAUSS KRUGER		
Karriera nr. 1		
Nr	X	Y
1	4588700.33	4434822.14
2	4588671.27	4434840.29
3	4588687.08	4434877.71
4	4588702.82	4434897.22
5	4588728.83	4434900.04
6	4588774.22	4434849.32
7	4588768.18	4434838.6
8	4588742.45	4434835.79
Karriera nr. 2		
1	4588755.08	4435057.25
2	4588762.87	4435085.62
3	4588771.43	4435096.36
4	4588796.21	4435084.33
5	4588834.53	4435039.96
6	4588828.21	4434981.36
7	4588807.88	4434971.05
Sheshi i sterileve		
1	4588708.42	4434926.77
2	4588751.86	4435045.45
3	4588793.76	4434981.8
4	4588750.22	4434920.81

Sqarim: Sipas projektit, brenda zones se rrezikshme ndodhen karriera nr. 1 dhe pjeserisht karriera nr. 2, siperfaqet e te cilave qe ndodhen Brenda kesaj zone nuk do te shfrytezohen, gjithashtu ndodhet edhe sheshi i sterileve

Ortofoto





Pershkrimi i proceseve ndertimore dhe teknologjike, kapaciteti prodhues, lendet e para, produktet.

Brenda zones minerare shtrihet edhe skema e transportit te mineralit dhe sterileve e cila perfshin:

- Galerine e transportit te mineralit ne kuoten +1150 m
- Lugu i shkarkimit nga kjo galeri, qe shoqeria e paguan si aset
- Sheshi i depozitimit te mineralit ne kuoten 1126 m
- Stoqet e sterileve qe dalin nga Gal.4
- Rruga automobilistike qe te çon tek Gal.4

Realizimi i prodhimit te mineralit te kromit nga viti 2000 deri ne vitin 2008

viti	2000	2001	2002	2003	2004	2005	2006	2007	2008
parash	680 ton	680	680	680	680	680	680	680	680
realiz	150 ton	220	250	360	420	1150	1731	1030	104

Realizimi i prodhimit te mineralit te kromit nga viti 2009 deri ne vitin Korrik 2018

viti	2009	2010	2011	2012	2013	2014	2015	2016	2017
parash	680 ton	680	680	680	680	500	680	680	680
realiz	220 ton	2387	330-	420	2037	325	750	670	520

Shfrytezimi i mineralit te kromit eshte me galeri dhe karriere, per periudhen 10 vjeçare 2019- 2029

Veprimtaria minerare e shfrytezimit te mineralit krom, gjate periudhes se shteses se afatit te lejes minerare, sipas projektit te zhvillimit te veprimtarise minerare do te realizoje:

- **Prodhim minerali ne total** 18500 ton me 23.89 % Cr₂O₃
- **Prodhim minerali ne vit** 1850 ton me 23.89 % Cr₂O₃
- **Sasia e rezervave gjeologjike** 27612 ton me 23.89 % Cr₂O₃
- **Sasia e rezervave te nxjerrshme te vendburimit** 18500 ton me 23.89 % Cr₂O₃

Makinerite qe do te perdoren

Ne procesin e shfrytezimit te ketij objekti do te perdoren

-Pajisje shpimi (çekiç pneumatic tip WUP 22 ose 7655 per hapjen e birave te lendeve plasese)

-Motokompresor

-Eskavator

-Vagonete per transportin e mineralit te kromit nga galeria ne sheshin e depozitimit.

-Automjete veteshkarkues me mbulesa mushamaje, per transportin e mineralit jashte objektit,

Shpimi i birave.

Ky proces eshte i domosdoshem per te krijuar hapesirat ku do te vendoset lenda e plasese, dinamit. Ai realizohet me çekiç pneumatic dhe batomine, e paisur me koke baromine, me fortesi disa here me te madhe se e shkembit apo mineralit. Çekiçi pneumatik vendoset ne pune me anen e ajrit te komprimuar (kompresor ajri).

Mbushja e birave dhe taposja e e tyre

Ky operacion klasifikohet nder me kryesoret dhe kerkohej jo vetem kualifikim, por edhe shume kujdes, prandaj mbushja dhe taposja e minave kryhet nga punonjes te kualifikuar dhe me eksperience ne miniere, zjarrmetaret.

Shperthimi ose plasja e birave

Per te realizuar rrezimin e sterilizimit dhe mineralit eshte e domosdoshme shperthimi i birave te mbushura me dinamit. Shperthimi i minave apo birave ne miniere kryhet pasi ndizen fitilat zjarrpercjelles.

Infrastruktura, furnizimi me energji elektrike me uje, shkarkimet e ujrave dhe mbetjeve, rruget ekzistuese dhe hapja e rrugeve te reja.

Objekti lidhet me rruge automobilistike te paasfaltuar, kategoria e peste, me Qytetin e Krastes dhe rrugen nacionale Tirane - Qafe Bualli – Peshkopi. Zona furnizohet me energji elektrike nepermjet linjes 10 KVA/370VA, nga nenstacioni i Krastes. Prane ketij objekti nuk ka objektet te nevojshme siperfaqesore, te cilat mund t'i sherbejne subjektit per zbulimin dhe shfrytezimin e rezervave te mineralit te kromit.



Elementet e sistemit te shfrytëzimit

Galeria 4 prof.64-66 degezimi i dyte djathtas:

Punime pergatitore 30ml Nga kryerja e ketyre punimeve pergatiten 150 ton me 38-40 % dhe do te shfrytezohen 100 ton me 38 %.

Organizimi i punes.

Per realizimin e treguesve, shoqeria do te kete te punesuar 5 punojes, te cilet do te punojne ne brigade komplekse dhe kane filluar nga dite e fundit te muajit shkurt ose te para muajit mars dhe parashikohet te punohet deri ne fundin e muajit Nentor.

Gjate fazes se hapjes se karieres, jane hapur sheshe per vendosjen e dy konteniereve dhe per sistemimin e sterileve, qe dalin nga procesi i nxjerrjes se mineralit. Nuk jane perdorur materiale ndertimi, uje dhe energji.

Lendet e para qe do te perdoren per ndertimin dhe menytrat e sigurimit te tyre (materiale ndertimi, uje dhe energji).

Gjate fazes se hapjes se karieres, jane hapur sheshe per vendosjen e dy konteniereve dhe per sistemimin e sterileve, qe dalin nga procesi i nxjerrjes se mineralit. Nuk jane perdorur materiale ndertimi, uje dhe energji. Eshte vendosur nje kontenier qe sherben si dhome pushimi per personelin e shfrytëzimit te karieres dhe magazinimin e veglave te punes (motokompresori, veglat e shpimit te birave)

Impakti ne mjedis i ketij impianti dhe menaxhimi i tij

Ne vijim do te paraqesim nje permbledhje te efekteve negative mbi mjedisin, te cilat lidhen me operimin e punes ne instalimin e shfrytëzimit, se bashku me rekomandimet mbi menaxhimin e tyre.

Aspektet mjedisore me te rendesishme qe lidhen me instalimet e shfrytëzimit kane te bejne kryesisht me shkarkimet ne ajer, ujera dhe zhurma.

Shkarkime ne uje

Shkarkime te ujerave nga aktiviteti minerar vleresohet te kete. Keto shkarkime kryesisht vleresohen nga ujerat e rreshjeve qe mund te grumbullohen gjate germimeve dhe orientimi i tyre per ne perrenjte e zones. Keto ujera mund te jene me perberes elemente minerale duke qene se kalojne nepermjet sterilit dhe mineralit duke i shpelare guret e kromit dhe nepermjet erozionit te ujit, mund te transportojne grimca apo molekula te perberjes mineralogjike. Per kete arsye, rekomandohet qe sterili dhe minerali i depozituar perkohesisht te rehabilitohet, te sistemohet dhe ujerat e rreshjeve te orientohen ne nje vaske dekantuese, para se te shkarkohen ne perroskat e zones. Keto ujera pasi te monitorohen per permbajtjen e tyre, ne rast se do te rezultojne te kontaminuar, duhet t'u kryhet trajtimi fiziko-kimik i tyre. Per monitorimin e tyre, duhet te maten elemente te tille tregues si: pH, konduktiviteti/kripshmeria, Nevoja kimike per oksigjen NKO. Gjithashtu mund te kete edhe ujera, te cilat dalin ne siperfaqe nga galerite.

Emetimet ne ajer

Emetimet ne ajer mund te vijne nga perhapja e pluhurave te materialit tokesor te depozituar ne sheshin e karrieres, nga mjetet e transportit gjate qarkulimit te tyre ne rruge e ne karriere, ose ndonese ne nivele te pallogariteshme grimca te imeta nga minerali kromit te depozituar ne karriere apo ne afersi te galerise dhe te ekspozuara ndaj kushteve klimaterike.

Vlen te theksojme edhe cilesine e ajrit dhe nivelin e oksigjenit brenda ne galeri, ku ndikon drejtperdrejte ne shendetin e punonjesve minatore, te cilet duhet te punojne ne thellesite e galerise.

Zhurmat dhe vibrimet

Zhurmat qe do te prodhohen do te vijne kryesisht nga mjetet e transportit rrugor si dhe nga perdorimi i mjeteve te ngarkim-shkarkimit te materialeve. Nje aspekt tjeter i prodhimit te zhurmave dhe vibrimit mund te jete edhe perdorimi i lendeve plasese ne brendesi te galerise apo edhe ne siperfaqe ne karriere. Efekti i shperthimit shkakton vibrim dhe zhurme ne nivele te larta, por te cilat nuk ndikojne ne qendrat e banuara, pasi ato ndodhen ne distanca te medha nga objekti i shfrytezimit.

Punëtorët që do të ndodhen në mjedise ku niveli i zhurmave e tejkalon limitin duhet të perdorin masa mbrojtese per shqisat e degjimit. Kjo duhet te kihet parasysh nga drejtuesi teknik i punimeve.

Ndikimi ne toke

Keto procese te shfrytezimit, ndikojne negativisht ne toke, kjo vjen si rezultat se punohet ne strukturen e thellesise se tokes, si dhe do te zihet perkohesisht/perfundimisht nje siperfaqe toke dhe do te demtohet shtresa biologjike e saj, pavaresisht llojit dhe sasise se demit qe mund t'i shkaktohet nga depozitimi i sterilit te perhershem dhe te gurit kromitik te perkohshem. Ndikimi ne toke konsiston ne ndryshimin e relievit, perberjes se tokes ne siperfaqen e re te depozitimit, si dhe nxitje te erozionit e si rrjedhoje nevojiten te kryhen patjeter punime mbrojtese, te cilat kryhen te gjithë ne siperfaqen e tokes se kerkuar per kete qellim.

Ndikimi ne Mjedisin Social

Ndikimi i ketij projekti ne mjedisin social, nuk pritet te jete me efekte negative por pozitive, pasi kjo zone ka nevojte per rritjen e punesimit dhe hapjen e vendeve te reja te punes. Nga vitet e shkuara te dekadave te fundit, kjo zone ka pasur aktivitet minerar dhe ne zone ka minatore te shumte me eksperience, nje pjese e te cileve gjenden te papune. Gjithashtu ne kete zone tokat bujqesore jane te pakta dhe klima nuk eshte e favorshme per zhvillimin e bujqesise intensive. Persa i perkete kullotave, ne kete zone ka hapesira me vlere te tilla, por jo ne nivele te tilla sa per te zhvilluar intensivisht kete lloj aktiviteti.

Mbetjet e prodhuara

Nga ky aktivitet, mbetjet e ngurta jane nder ndikimet me te rendesishme te ketij aktiviteti. Menaxhimi i tyre duhet te kryhet ne menyre profesionale duke u rehabilituar dhe sistemuar, ne menyre qe te mos shkaktoje perhapje te elementeve minerale, te cilet mund te jene ndotes per mjedisin e zones. Per kete qellim, subjekti ka hartuar nje projekt per rehabilitimin e sterileve te prodhuara.

4. PËRSHKRIM I SHKARKIMEVE TË MUNDSHME NË MJEDIS.

Informacion për shkarkimet në mjedis.

Shkarkime te ujerave nga aktiviteti minerar vleresohet te kete. Keto shkarkime kryesisht vleresohen nga ujerat e rreshjeve qe mund te grumbullohen gjate germimeve dhe orientimi i tyre per ne perrenjte e zones. Keto ujera mund te jene me perberes elemente minerale duke qene se kalojne nepermjet sterilit dhe mineralit duke i shpelare guret e kromit dhe nepermjet erozionit te ujit, mund te transportojne grimca apo molekula te perberjes mineralogjike. Per kete arsye, rekomandohet qe sterili dhe minerali i depozituar perkohesisht te rehabilitohet, te sistemohet dhe ujerat e rreshjeve te orientohen ne nje vaske dekantuese, para se te shkarkohen ne perroskat e zones. Keto ujera pasi te monitorohen per permbajtjen e tyre, ne rast se do te rezultojne te kontaminuar, duhet t'u kryhet trajtimi fiziko-kimik i tyre. Per monitorimin e tyre, duhet te maten elemente te tille tregues si: pH, konduktiviteti/kripshmeria, Nevoja kimike per oksigjen NKO. Gjithashtu mund te kete edhe ujera, te cilat dalin ne siperfaqe nga galerite.

Emetimet ne ajer mund te vijne nga perhapja e pluhurave te materialit tokesor te depozituar ne sheshin e karrieres, nga mjetet e transportit gjate qarkulimit te tyre ne rruge e ne karriere, ose ndonese ne nivele te pallogariteshme grimca te imeta nga minerali kromit te depozituar ne karriere apo ne afersi te galerise dhe te ekspozuara ndaj kushteve klimaterike.

Vlen te theksojme edhe cilesine e ajrit dhe nivelin e oksigjenit brenda ne galeri, ku ndikon drejtperdrejte ne shendetin e punonjesve minatore, te cilet duhet te punojne ne thellesite e galerise.

Zhurmat qe do te prodhohen do te vijne kryesisht nga mjetet e transportit rrugor si dhe nga perdorimi i mjeteve te ngarkim-shkarkimit te materialeve. Nje aspekt tjeter i prodhimit te zhurmave dhe vibrimit mund te jete edhe perdorimi i lendeve plasese ne brendesi te galerise apo edhe ne siperfaqe ne karriere. Efekti i shperthimit shkakton vibrim dhe zhurme ne nivele te larta, por te cilat nuk ndikojne ne qendrat e banuara, pasi ato ndodhen ne distanca te medha nga objekti i shfrytezimit.

Punëtorët që do të ndodhen në mjedise ku niveli i zhurmave e tejkalon limitin duhet të perdorin masa mbrojtese per shqisat e degjimit. Kjo duhet te kihet parasysh nga drejtuesi teknik i punimeve.

Nga ky aktivitet, mbetjet e ngurta jane nder ndikimet me te rendesishme te ketij aktiviteti. Menaxhimi i tyre duhet te kryhet ne menyre profesionale duke u rehabilituar dhe sistemuar, ne menyre qe te mos shkaktoje perhapje te elementeve minerale, te cilet mund te jene ndotes per mjedisin e zones. Per kete qellim, subjekti ka hartuar nje projekt per rehabilitimin e sterileve te prodhuara.

5. INFORMACIONI PËR KOHËZGJATJEN E MUNDSHME TË NDIKIMEVE NEGATIVE.

Kohëzgjatja e shfrytezimit te vendburimit ishte 20 vjet dhe ne Janar te vitit 2019 eshte shtyre per 10 vjet, deri ne vitin 2029. Ndikimet do te zgjasin per aq kohe sa zgjat edhe aktiviteti i shfrytezimit. Keto punime do te zgjasin gjate ketyre viteve, por jo gjate gjithe vitit, pasi dimri perben veshtiresi per shfrytezimin dhe transportimin e mineralit.

Punime minerare te kerkim perгатitjes dhe te shfrytezimit sipas projektit jane kryer ne zonen e profileve 66-64, per shfrytezimin e rezervave ne konture te hapësirave te vjetra. Prodhim minerali ne natyre gjithsej 520 ton me cilesi mesatare 22-24 % Cr₂O₃.

Sipërfaqja totale qe eshte miratuar per kete zone minerare që do të rehabilitohet do të jetë:

$S = 0.077 \text{ km}^2$ ose $S = 7.7 \text{ ha}$.

6. SHTRIRJA HAPËSINORE E NDIKIMIT NEGATIV NË MJEDISIN E ZONËS

Ndikimet negative ne mjedis te shkaktuara nga zhvillimi i ketij aktiviteti, shtrijne efektet e tyre ne nje siperfaqe sa te ngushte ne aspektin biologjik, aq edhe te gjere ne aspektin peizazhistik, kjo ne varesi te siperfaqes se shfrytezimit qe do te preket çdo vit dhe kapacitetit te prodhimit. Ndikimet ne mjedisin biologjik, mund te shtrijne efektet deri ne distance 1-2 km, pasi prodhimi i zhurmave, perdorimi i mjeteve te renda te punes, ndikon ne largimin e trembjen e gjallesave te ndryshme, si shpendet, zvarraniket dhe gjitaret e eger. Persa i perkete bimesise, impakti eshte dhe me i vogel. Kjo kryesisht per siperfaqet pyjore, pasi ndikimi ne ujera perhapet ne nje rreze edhe me te gjere, por ne kete rast nuk ka ndikim ne ujera. Efekti ne disa dhjetra kilometra eshte pikerisht ndikimi ne peizazh. Ky efekt shkakton shqetesime e deme mjedisore e te turizmit deri ne disa km (10-15 km), kjo ne varesi te relievit dhe te pozicionit te karrerres qe do te hapet dhe galerise qe shfrytezohe.

Ndikimet do te zgjasin per nje periudhe relativisht te shkurter por per aq kohe sa do te kete aktivitet ne terren. Kjo do te thote se gjate gjithe kesaj kohe, do te kete aktivitet me ndikime ne mjedis dhe ky ndikim eshte afatgjate, pasi rehabilitimi i mjedisit kerkon kohe te gjate. Kjo eshte e lidhur ngushte me ecurine e punimeve rehabilituese, te cilat duhet te zhvillohen paralelisht me punimet nder vite. Fillimisht rruget auto duhet te rehabilitohen menjehere, si dhe perimetri i karrerres. Pas perfundimit te aktivitetit, subjekti duhet te kryeje te gjithe rehabilitimin e siperfaqeve te demtuara, duke i shnderruar ato ne mjedis dhe peizazhe ne perputhje me natyren. Ndikimi i prerjes dhe demtimit te pyjeve do te jete i ulet, por afatgjate, kjo do te shtrije efektet ne disa vjet pasi demtimi i pyjeve, kerkon kohen e duhur per rehabilitimin dhe zevendesimin e kesaj lloj bimesie dhe aktivitetin e saj ne rolin qe luan ne natyre dhe biodiversitet. Siperfaqja e fokusuar per shfrytezim, nuk karakterizohet nga peme te larta, por kryesisht bimesi barishtore.

Per keto punime, subjekti duhet te zbatoje me rigorozitet punimet e percaktuara ne projektin e rehabilitimit te siperfaqeve te demtuara. Pyllezimi i siperfaqeve te demtuara frenon efektin e erozionit, te largimit te faunes, te ndotjes se ujerave te procesit te filtrimit e pastrimit te ajrit (nepermjet fotosintezes.), redukton impaktin vizual dhe impaktin social. Keto ndikime, efektin me te madh e kane per shkak te pozicionit dhe statusit te zones.

7. REHABILITIMI I MJEDISIT TË NDIKUAR DHE MUNDËSIA E KTHIMIT TË TIJ NË GJENDJEN E MËPARSHME.

Rehabilitimi

Plani përfundimtar i mbylljes dhe rehabilitimit mjedisor pas përfundimit të aktivitetit minerar të shfrytëzimit të mineralit të kromit ne objektin “**Mbi galerine nr. 4, Kraste**” dhe **kariere** eshte hartuar në zbatim të Udhëzimit Nr 718, datë 03.10.2011 “Pë rmënyrën e vlerësimit të garancive financiare të lejeve minerare”:

1. **Teknike**, për sistemimin e shkallëve, shpateve të pjerrta të karrierës, hapjen dhe mirëmbajtjen e kanaleve të disiplinimit të ujrave sipërfaqësor, demolimin dhe largimin e ndërtimeve sipërfaqore
2. **Mjedisore** duke filluar nga mbulesa dhe rehabilitimi i siperfaqeve te zhveshura nga aktiviteti minerar si rrugët, shkallët e karrierës, sheshet e punës dhe vendet e depozitimit të mineralit dhe sterileve, deri në realizimin e mbjelljeve me bimësi autoktone të sipërfaqeve të demtuara nga aktiviteti.

Per vitin 2018, vlera e planifikuar e rehabilitimit eshte 126424leke

Per vitin 2019, vlera e planifikuar e rehabilitimit eshte 126424leke

8. MASAT E MUNDSHME PËR SHMANGIEN DHE ZBUTJEN E NDIKIMEVE NEGATIVE NË MJEDIS.

Ne menyre te pergjithshme paraqesim disa masa te tjera qe duhet te zbatohen nga investitori ose nenkontratesit per zhvillimin e aktivitetit. Ndikimet negative ne mjedis gjate zbatimit te projektit jane ne nivele te konsiderueshme, ato konsistojne ne demtim te peizazhit te zones. Keshtu qe gjykojme se jane teper te nevojshme qe ne vija te pergjithshme te kihen parasysh dhe te ndermerren disa masa nga kompania:

- Lagia e shesheve dhe kantierit gjate punimeve dhe larja e automjeteve para daljes nga kantieri per te minimizuar ngritjen e grimcave te ngurta (pluhurave) ne ajer.
- Te sistemohet dhe rehabilitohen te gjitha skarpatat ne karriere dhe ne siperfaqen e shfrytezimit ne miniere dhe te kryhen punime mbrojtese nga erozioni dhe efekti gerryeres.
- Te respektohen 100% masat e percaktuara ne projektin e rehabilitimit te siperfaqeve mjedisore te demtuara.
- Automjetet e transportit te qarkullojne me shpejtesi te ulet ne zonat e banuara dhe ne rruget e pa asfaltuara.
- Gjate transportit te perdoren mushamate e kamionave per te shmangur perhapjen e pluhurit e te inerteve ne rruget e qendrave te banuara dhe te rrugeve nacionale.
- Subjekti ka pergjegjesine e plote te rehabilitoje te gjitha siperfaqet e demtuara dhe ta riktheje vendin ne gjendjen e meparshme te ngjashme me pamjen natyrale.

- Subjekti duhet te raportoje ne menyre periodike çdo 6 muaj prane AKM per zbatimin e kushteve te Deklarates Mjedisore, si edhe lejes mjedisore pas pajisjes me nje te tille, e cila eshte e detyrueshme para fillimi te punes.
- Te zbatohen me rigorozitet kushtet teknike te punes ne kantier.
- Te mos ndizen zjarre nga punetoret ne zonen e karieses, galerise apo te shpatit malor.
- Te mos perdoren lendet plasese ne asnje rast. Te punohet vetem me çekiçe pneumatike dhe me sharra me kavo prerese te masivit shkembor.
- Te mos krijohen shqetesime ne qarkullim dhe tek banoret e zones ne asnje rast.
- Duhet te punohet sipas rregullores se kushteve teknike, nuk duhet te lejohen derdhje te karburanteve dhe lendeve te tjera djegese ne mjedisin e aktivitetit, pasi ndotin ambientin dhe mund te jene burim aksidenti e shkaktar te zjarreve te pa deshiruara.
- Ne sheshin e aktivitetit, nuk duhet te magazinohen materiale te rrezikshme.
- Mjetet rrugore qe qarkullojne duhet te jene konform normave te percaktuara dhe te testuara nga Qendra e Kontrollit Teknik te automjeteve e te pajisura me certifikaten perkatese.
- Punëtorët që do të ndodhen në mjedisë ku niveli i zhurmave e tejkalon limitin duhet të perdorin masa mbrojtese per shqisat e degjimit (Kufje ose tapa per veshet).
- Te rehabilitohet siperfaqja perreth objektit, duke u gjelberuar dhe duke krijuar nje efekt ndihmes ne reduktimin e zhurmes, peizazhit dhe te pluhurit.
- Te menaxhohen mbetjet e ngurta duke u rivendosur gjate punimeve rehabilituese ne kariesen nga ku jane prodhuar.
- Te ruhet peizazhi i zones gjate punimeve, te maskohen me bimesi gjithe skarpatat e rrugeve ndihmese, si dhe sheshet e kariesrave qe do te çelen.

Indikatorët e monitorimit. NR	Elementi i monitorimit	Frekuenca
1	Monitorim i zhurmave dhe pasojave të plasjes në karierë e minierë	Vazhdimisht
2	Monitorimi i biodiversitetit ne zonen rreth objektit te shfrytezimit	Vazhdimisht
3	Monitorim i pluhurave në objekt dhe gjatë transportit	Në stinën e thatë
4	Monitorimi i gjendjes se mekanikes dhe mundesise per rrjedhje dhe ndotje	Vazhdimisht
5	Monitorim i faktorëve që shkatojnë fatkeqësi natyrore dhe humane	Vashdimisht
6	Monitorimi i elementeve minerar	Vazhdimisht
7	Monitorimi i qendrueshmerise se shkalleve te karieses	Vazhdimisht
8	Menaxhimi dhe monitorimi i stoqeve te sterileve	Vazhdimisht

9. NDIKIMET NË MJEDISIN NDËRKUFITAR TË PROJEKTIT

Ky projekt nuk prek zonat kufitare dhe si rrjedhojë edhe ndikimi i tij nuk shkakton dëmtim të mjedisit nderkufitar. Projekti nuk ndikon në cenimin e sigurisë së jetës dhe shëndetit të shteteve fqinje, as të qendrave të banuara të rajonit. Nuk ndikohen burimet ujore nderkufitare, nuk ndikohet cilësia e ajrit në kontekstin nderkufitar. Për këtë kapitull, nuk kryhen vlerësime dhe analiza të detajuara për shkak të vendosjes së projektit në brendësi të kufirit shtetëror dhe distancës që ai ruan me kufirin dhe shtet fqinje.



REPUBLIKA E SHQIPËRISË
MINISTRIA E MJEDISIT, PYJEVE DHE ADMINISTRIMIT TË UJËRAVE

Rruga "Durrësit" Nr. 27 Tiranë. Tel. 04 224 572 Fax. 04 270 627 www.moj.gov.al

Nr. 224 Prot.

Tiranë, më 20.04.2006

Vendimi nr. 3, Nr. 178 Regj.

ÇERTIFIKATË

Në mbështetje të vendimit të Këshillit të Ministrave Nr. 268, datë 24.04.2003 "Për çertifikimin e specialistëve, për vlerësimin e ndikimit në mjedis dhe auditimin mjedisor":

Agim PASHAJ

Çertifikohet për hartimin e raporteve të vlerësimit të ndikimit në mjedis, për të kryer auditimin mjedisor, për hartimin e ekspertizave për probleme mjedisore dhe thirrjen si ekspert për të vlerësuar një raport të vlerësimit të ndikimit në mjedis ose rezultatet e një auditimi.

*E vlefshme për subjektin "ALBADIJA" shtëpi
për raportin e përmblidhjes jorëkujtues*

Aktiviteti: Shpërndarja e numereve të trashëgimit.

*Vendodhje: Q. Dibrë, B. Bulçizë, Kf. Administrative Kërhanesh,
Objekti "Mbi Galerinë Nr. 4, Kroskë",
Lepje Kincora Nr. 496/1.*

MINISTRI

L. Ilia

Lutfi XHUVI





REPUBLIKA E SHQIPËRISE
MINISTRIA E FINANCAVE DHE EKONOMISË
QENDRA KOMBËTARE E BIZNESIT

LICENCË

Numri serial: LN-2172-10-2016
NUIS/NIPT: K61516506H

Subjekti: ALPEN PULITO

Adresa: Durres, DURRES, Durres, DURRES, Lagjia nr. 14, Rruga Tirana, Shkozet, Zona
Kadastrale 8516, Godina nr pasurie 16/201, Kati i pare

Kodi: III.2.A (1+2) Kod tjetër:

Data e lëshimit: 10/10/2016 Afati i vlefshmërisë: Pa afat

Kategoria

Shërbime eksperte dhe/ose profesionale lidhur me ndikimin në mjedis

Kufizime specifike

Licenca ushtrohet sipas kufizimeve në legjislacionin në fuqi

Nënkategoria

Veprimtaritë e ekspertizës lidhur me ndikimin në mjedis

Detyrime specifike

Licenca ushtrohet sipas detyrimeve në legjislacionin në fuqi

Veprimtari specifike

1. Ndikim në mjedis
2. Auditim mjedisor

Vendi i kryerjes së veprimtarisë

Në të gjithë territorin e Republikës së Shqipërisë

Specialiteti

E vërkulluar për subjektin "ALPINA" sipas përveçorishtit të personalitetit të kompanisë
Aktivitet: Shërbime mjedisore / mjedisore të kësaj
Veudodaje: D. Shërbime mjedisore, Nj. Administrativishtive Mbrojtëse,
Objekti: "Mbi Golevë Nr. 4, Kaste", Leje mjedisore Nr. 4PC/1.

Emërtimi përshkrues i veprimtarisë

Vlerësim i ndikimit në mjedis. Auditim mjedisor

Nënshkrimi i sportelit

Dajana Stafa



Kjo certifikatë mbetet pronë e Qendrës Kombëtare të Regjistrimit dhe duhet të kthehet në rast se ka ndryshim të ndonjë detaji ose ndërprerjet detyrimi ligjor për të qenë person i tatueshëm.