

TETOR , 2022

PERMBLEDHJA JOTEKNIKE
INSTITUCIONE SHENDETESORE (LABORATOR MJEKESOR)

NOVAL DIAGNOSTIC
RRUGA ISMAIL QEMALLI TIRANE

Enxheta Ropo
noval
DIAGNOSTIC
NIPT: M02115503K

Raporti u pergatit nga departamenti i mjedisit prane:

TENUIS LABORATORIES shpk

Autostrada Dr-TR, fshati Koxhaj, Xhafzotaj, Durres

Tel: +355688042045

Email:info@noval.al

www.tenuis.al



Konsultimi me publikun

Veprimtaria: Institucione shendetesore (laborator mjekesore)

Adresa qendrore: Rruga Ismail Qemali, Tirane

PERMBAJTJA

| | | |
|-------|---|----|
| 1. | Hyrje | 5 |
| 2. | Pershrimi i aktivitetit..... | 5 |
| 3. | Baza ligjore dhe struktura | 6 |
| 4. | Pershkrimi i mjedisit ne zonen ku do te zhvillohet projekti | 7 |
| 4.1 | CILESIA E MJEDISIT NE ZONEN E PROJEKTIT | 7 |
| 4.1.1 | Topografia..... | 7 |
| 4.1.2 | Klima dhe temperatura e ajrit | 7 |
| 4.1.3 | Reshjet atmosferike..... | 7 |
| 4.1.4 | Biodiversiteti..... | 8 |
| 4.1.5 | Cilësia e ajrit | 8 |
| 4.1.6 | Menaxhimi i mbeturinave dhe ndotja e mjedisit..... | 9 |
| 4.1.7 | Zhurmat..... | 10 |
| 5. | Identifikimi i ndikimeve te mundshme negative ne mjedis te projektit..... | 12 |
| 5.1 | IDENTIFIKIMI I NDIKIMEVE DHE SHKARKIMEVE | 12 |
| 6. | Masat zbutese te ndikimeve negative ne mjedis | 13 |
| 6.1 | MASAT ZBUTESE TE NDIKIMEVE NEGATIVE NE MJEDIS | 13 |

1. Hyrje

Noval Diagnostic me adrese ne rrugen 'Ismail Qemali' 2L tirane, eshte nje laborator ne te cilin kryhen analiza boi-klinike, analiza seriologjike ,infektive dhe ato te mikrobiologjise.

Laboratori eshte i eprbere nganje staf prej 10 personash dhe qendron i hapur nga e hena ne te shtune nga ora 7:30-30-21:00.Kushtet e higjiene jane maksimale

2. Pershrimi i aktivitetit

Noval Diagnostic operon e ne fushen e ekzaminimeve laboratorike dhe kryen nje spekter te gjere te analizave, duke filluar nga kimik-klinike, hormonale, imunologjike, bakterologjike dhe biologjia molekulare e gjenetika.Testet e kimise klinike sherbejne oper matjen e perqendrimit ose subtancave ne lengjet e trupit.Keto teste mund te perdorin lloje te ndryshme te lengjeve trupore si gjaku i plote, plazma, urina apo dhe lengu cerebrospinal. Nje nder menytrat dhe ajo me e zakonshmja per testimin e nivelit te hormoneve eshte nepermjet analizave te gjakut.

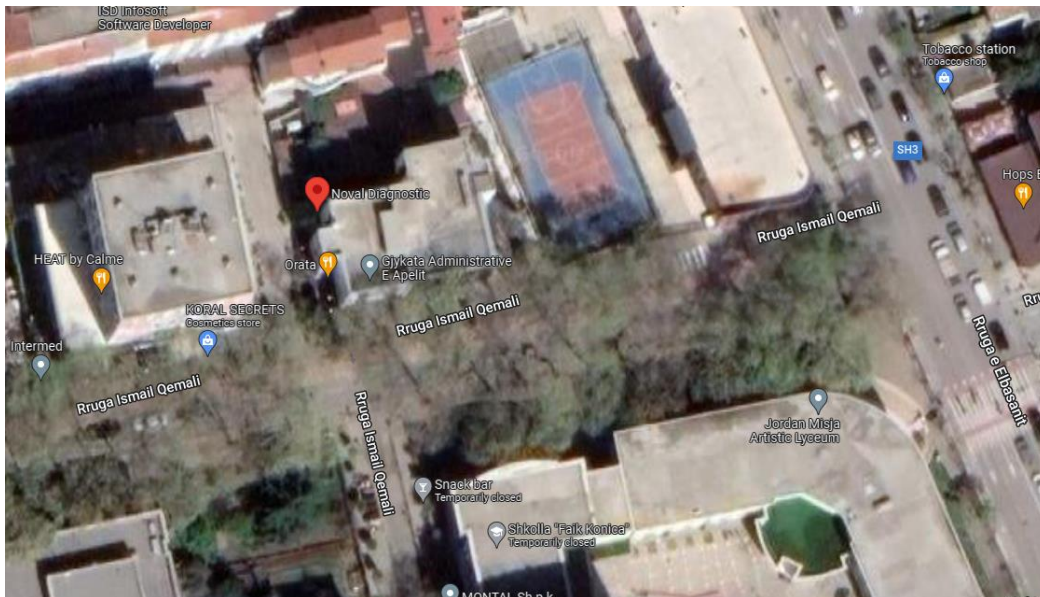
Ne kete ambient kryhet kujdesi shendetesor publik , kryesisht kontrole mjekesore te pacienteve.Cdo ambient eshte i vecante dhe funksionon ne menyre te paravur nga njeri-tjetri ne varesi te pacienteve frekuetues.

Radha e punes se qendres shendetesore eshte :

- Pergatitja e ambienteve te qendres
- Kontrolli i pacienteve sipas orareve te percaktuara
- Kontrolli i sistemit te sigurise
- Kontrolli i sistemit te mbrojtjes nga zjarri
- Menaxhimi i mbetjeve spitalore

Tabela e koordinatave ne Gauss-Kryger

| X | Y |
|------------|------------|
| 4401688.87 | 4577144.78 |
| 4401732.00 | 4577144.28 |
| 4401733.68 | 4577116.86 |
| 4401688.56 | 4577117.38 |



3. Baza ligjore dhe struktura

⇒ Baza ligjore

- Ligji nr. 10431, datë 09.06.2011 ‘Për mbrojtjen e mjedisit’, të ndryshuar;
- Ligji nr. 10440, datë 07.07.2011 ‘Për vlerësimin e ndikimit në mjedis’, të ndryshuar;
- Ligji nr. 10448, datë 14.07.2011 ‘Për lejet e mjedisit’, të ndryshuar;
- Ligji nr. 10 463, datë 22.9. 2011”Për menaxhimin e integruar të mbetjeve”, të ndryshuar;
- Ligji Nr. 128/2020 Për disa ndryshime dhe shtesa në ligjin nr. 10440, datë 7.7.2011, “për vlerësimin e ndikimit në mjedis”, të ndryshuar
- Ligji Nr. 52/2020 Për disa ndryshime në ligjin nr. 10 448, datë 14.7.2011, “Për lejet e mjedisit”, të ndryshuar
- VKM nr. 247, datë 30.04.2014 “Për përcaktimin e rregullave, të kërkesave e të procedurave për informimin dhe përfshirjen e publikut në vendimmarrjen mjedisore”
- VKM nr. 686, datë 29.07.2015 ‘Për miratimin e rregullave, tëpërgjegjësive e të afateve përzhvillimin e procedurës së vlerësimit të ndikimit në mjedis(VNM) dhe procedurës sëtransferimit të vendimit e deklaratës mjedisore’;
- Vendimi nr. 575 date 24.06.2015 Per miratimin e kerkesave per menaxhimin e mbetjeve inerte

4. Pershkrimi i mjedisit ne zonen ku do te zhvillohet projekti

4.1 CILESIA E MJEDISIT NE ZONEN E PROJEKTIT

4.1.1 Topografia

Qyteti i Tiranës është i vendosur në fushë aluvionale, ku lartësia mesatare është 110 m mbi nivelin e detit dhe terreni gradualisht ulet në drejtimin jug-perëndimor. Sistemi kryesor lumor është i përbërë nga: - Lumi Tërkuze, që rrjedh në pjesën veriore të Tiranës dhe derdhet në lumenjtë Tirana dhe Ishmi, - Lumi Tirana, që kalon nëpër qytet nga lindja në perëndim. Dy sisteme të vogla lumenjsh, dmth, lumi i Limuthit dhe lumi Lana, që kalon përmes qendrës së qytetit, të dy sistemet derdhen në lumin Tirana. Është dhe Lumi Erzen, i cili rrjedh në jug të qytetit dhe derdhet në detin Adriatik. Në qytetin e Tiranës liqenet janë liqene artificiale të krijuara nga njeriu: Liqeni artificial i Tiranës, Liqeni i Kodër – Kamëz, Liqeni i Farkës, Liqeni i Tufinës. Bashkia e Tiranës (BT) është e vendosur në zonën e jashtme shqiptare në anën perëndimore të shkëputjes së tokës veri - jug dhe gjeologjia e saj siguron kepe e lugina.

4.1.2 Klima dhe temperatura e ajrit

Klima është nëntropikale – mesdhetare me rreshje dimërore dhe me temperatura mesatare vjetore në muajin Korrik është +24 °C dhe në Janar +7 °C. Në vit bie 1,189 mm shi.

| | Janar | Shkurt | Mars | Prill | Maj | Qershor | Korrikk | Gusht | Shtator | Tetor | Nëntor | Dhjetor | Ø |
|------------------|-------|--------|------|-------|-----|---------|---------|-------|---------|-------|--------|---------|---------|
| Temp. Maks. (°C) | 12 | 12 | 15 | 18 | 23 | 28 | 31 | 31 | 27 | 23 | 17 | 14 | 20,9 |
| Temp. Mini. (°C) | -8 | -8 | -4 | -1 | 3 | 6 | 11 | 10 | 5 | 1 | -3 | -7 | 0,4 |
| Reshje (mm) | 135 | 152 | 128 | 117 | 122 | 86 | 32 | 32 | 60 | 105 | 211 | 173 | Σ 1.353 |

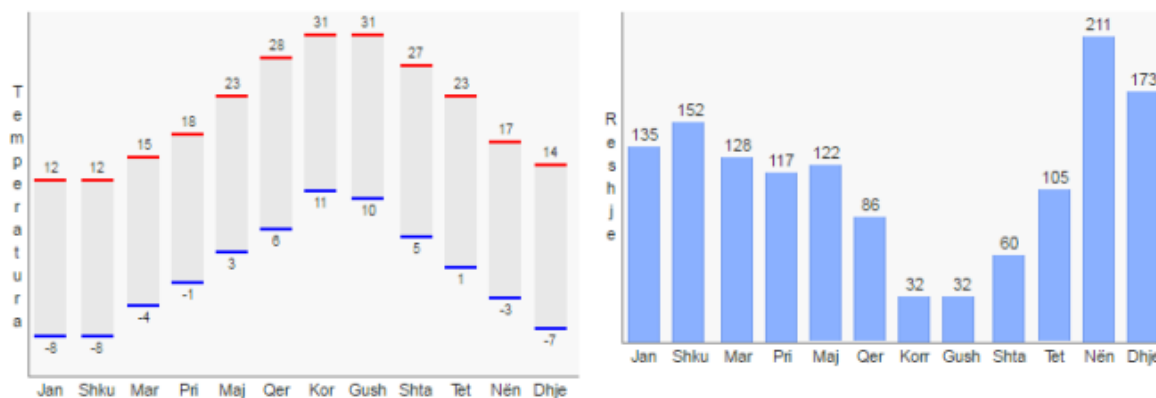


Figura 1: Temperatura dhe reshjet mesatare mujore

4.1.3 Reshjet atmosferike

Reshjet bien kryesisht në stinën e pranverës. Reshjet e breshërit bien më shumë në stinën e pranverës. Takohen deri në 3 dite me breshër në vit. Ngricat janë të rralla. Takohen deri 10 ditë

me ngrica në vit. Ngricat e para shfaqen në muajin janar ndërsa të fundit në muajin mars. Periudha e thatësirës zgjat rreth 90 ditë në vit. Ka pasur raste edhe të thatësirave të tejzgjatura dhe kanë qënë rreth 3 raste në 10 vjet. Era është e shpeshtë. Erërat dominuese të gjysmës së ngrohtë të vitit vijnë nga jugu ndërsa të gjysmës së ftohtë nga veriu.

4.1.4 Biodiversiteti

4.1.4.1 Flora

Në zonat pyjore të qarkut të Tiranës jetojnë kafshë të ndryshme si ujku, dhelpra, derri i egër, arriu i murrmë, lepuri i egër, macja e egër dhe një numër i shumë shpendësh. Habitatet natyrore janë një pasuri e paçmuar që ndikon në cilësinë e mjedisit të këtij qarku. Prandaj mbrojtja e biodiversitetit të zonës përbën një prioritet dhe është e kushtëzuar drejtpërdrejt nga ruajtja e habitateve natyrore të kësaj zone.

4.1.4.2 Fauna

Nga sipërfaqia totale prej 165,200 ha në qarkun e Tiranës, pyjet mbulojnë 32% të kësaj sipërfaqe. Gjendja e këtyr pyjeve në përgjithësi është e mirë. Një pjesë e rëndësishme e fondit pyjor në qarkun e Tiranës përbëhet nga zonat që kanë statusin e zonave të mbrojtura. këto zona të mbrojtura përbëhen nga pyjet e Parkut të Dajtit, Farkë, Bërzhit dhe të bërthetit që zënë një sipërfaqe prej 27,820ha. Në territorin e Tiranës gjendet një shumëllojshmëri e bimëve dhe e kafshëve të egra që formojnë habitatet e tyre natyrore. Vegetacioni është i larmishëm dhe fillon që nga zonat bregdetare dhe deri në majat më të larta të maleve të këtij qarku. Struktura pyjore përbëhet nga Pisha e egër, Pisha e butë, Plepi, Selvia, Akacia dhe shkurret e Makias. Mbi lartësinë 1,000 m mbi nivelin e detit mbizotëron zona e lisit. Me ngjitjen më lartë se zona e lisit fillon zona e ahut dhe më tej ndodhet zona e haloreve. Në majën e maleve të qarkut të Tiranës shtrihen livadhet alpine ose nuk ka fare bimësi.

4.1.5 Cilësia e ajrit

Cilësia e ajrit është një faktor që influencon drejtpërdrejt në shëndetin e qytetarëve. Gjithashtu cilësia e ajrit ka një rëndësi të madhe dhe për ndryshimet klimatike dhe ruajtjen e zonës së ozonit. Ndotësit e ajrit janë kimikate, grimca pluhuri dhe materiale biologjike që shkaktojnë dëmtime tek njerëzit dhe organizmat e tjerë të gjalle. Ndotësit kryesor që ndikojn në cilësinë e ajrit janë NO₂, SO₂, CO dhe PM₁₀ që emetohen gjatë djegjes së lëndëve djegëse. Në qarkun e Tiranës, situata më e ngarkuar për sa i takon ndotjes së ajrit është në zonën urbane të tij. Treguesit më negativë gjenden në bashkinë e Tiranës. Kjo situatë është krijuar nga shkalla e lartë e aktivitetit urban e ushtruar nga numri i madh i banorëve që jetojnë në këtë qytet.

| Treguesit e ndotjes Mikrogram / m ³ | PM10 | Pb | NO ₂ | SO ₂ |
|---|------|-----|-----------------|-----------------|
| Tirane | 33,5 | 0,1 | 33.5 | 13 |
| Norma ne vend | 60 | 1.0 | 60 | 60 |
| Vlera limiti ne BE | 40 | 0.5 | 40 | 40 |

Figura 2: Treguesit e ndotjes

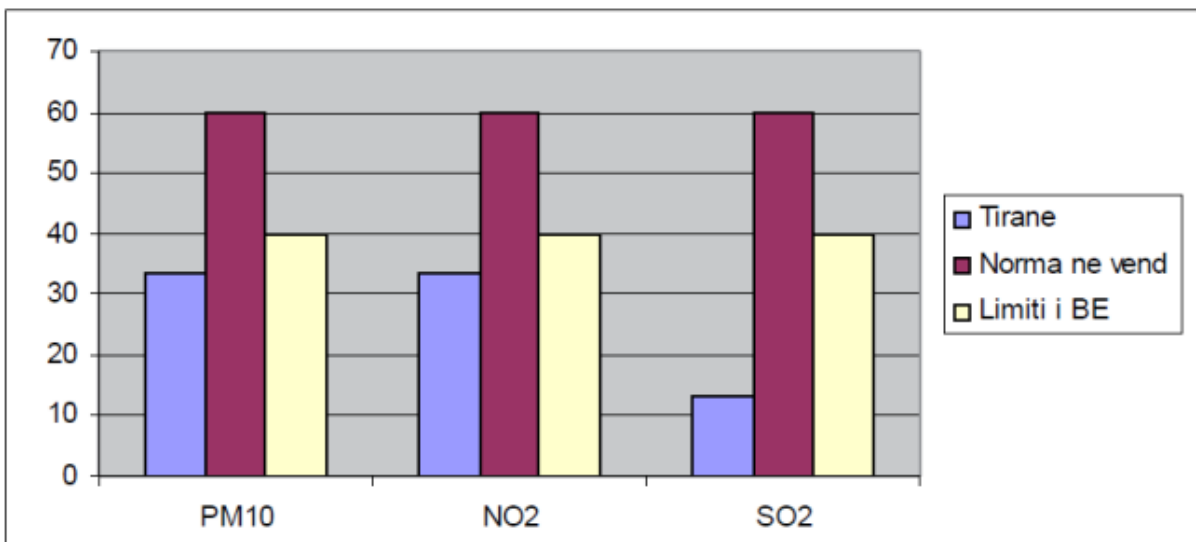


Figura 3: Diagrama e përqindjes së ndotjes së ajrit

Në bashkinë e Tiranës bazuar në monitorimin që ka bërë MMPAU për vlerat e ndotësve të ajrit ka një tendencë pozitive përse i takon vlerave të pluhurit total dhe të pluhurit të respirueshëm.

4.1.6 Menaxhimi i mbeturinave dhe ndotja e mjedisit

Në qytetin e Tiranës rritja e popullsisë dhe zhvillimi i infrastrukturës dhe ndërtimeve kanë ndikuar në mënyre të konsiderueshme në rritjen e sasisë së mbeturinave urbane dhe të mbetjeve që vijnë nga ndërtimet. Kështu qarku i Tiranës gjeneron 38% të mbeturinave urbane dhe 49% të mbetjeve inerte në Shqipëri. Sasia e mbeturinave të gjeneruara për banorë në cit është 294 kg ndërsa mesatarja në nivel kombëtar është 229 kg/vit.

| | Mbeturinat urbane Ton | Mbeturinat inerte Ton | Sasia për banorë Kg |
|----------------|--------------------------|--------------------------|------------------------|
| Tirane | 327,237 | 223,718 | 294 |
| Nivel kombëtar | 857,223 | 455,866 | 229 |

Figura 4: Treguesit për menaxhimin e mbetjeve

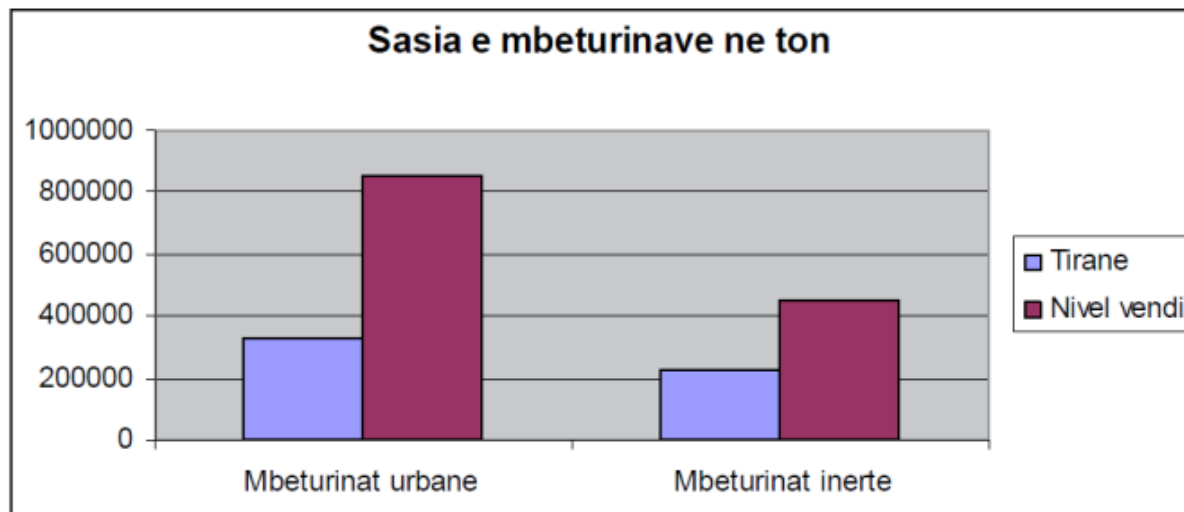


Figura 5: Diagrama e menaxhimit te mbetjeve

Duke ju referuar matjeve të bëra nga MMPAU vihet re që nga viti 2006 e në vazhdim gjenerimi i mbeturinave në total ka patur një tendenc rritje në të gjithë vëndin. Kjo gjë është veçanërisht e dukshme në qytetin e Tiranës. Në këtë qytet sasia e mbeturinave është rritur nga viti në vit për shkak të rritjes së popullsisë dhe zhvillimit ekonomik. Ndërsa sasia e mbetjeve inerte ka shënuar një rënie gjatë viteve të fundit.

4.1.7 Zhurmat

Në udhëzimin Nr. 8 datë 27.11.2007 “Për nivelet kufi të zhurmave në mjedise të caktuara” përcaktohen nivelet e lejuara të zhurmave në mjedise të caktuara. Si mjedise të caktuara, për efekt të zbatimit të këtij udhëzimi, janë identifikuar mjediset e zonave të banimit, (jashtë banesës, mjediset e brendshme të banesës), institucionet (arsimore, parashkollore e shëndetësore), zona me aktivitet social-ekonomik, mjedise urbane dhe parqet publike.

| Mjedisi | Efekti kritik ne shendet | L_{Aeq} (dBA) | Koha baze (ore) | Fast (dB) |
|---|---|-----------------|-----------------|-----------|
| Zona banimi | | | | |
| Jashte banese | Bezdi (shqetesim) serioze gjate dites dhe mbremjes | 55 | 16 | |
| | Bezdi (shqetesim) i moderuar gjate dites dhe mbremjes | 50 | 16 | - |
| Ne brendesi te banesave | Kuptueshmeri e bisedes dhe (bezdi) shqetesim i moderuar gjate dites dhe mbremjes | 35 | 16 | - |
| Ne brendesi te dhomes se fjetjes | Prishja e gjumit naten | 30 | 8 | - |
| Jashte dhomes se fjetjes | Prishje e gjumit, dritare e hapur (vlera nga jashte) | 45 | 8 | - |
| Institucione | | | | |
| Klasa mesimi, institucione-mjedise parashkollore (brenda) | Kuptueshmeri e bisedes, veshuresi ne kuptimin e informacionit, komunikimin e mesazhit | 35 | Gjate mesimit | |
| Dhomat e fjetjes ne kopshte (brenda) | Prishje e gjumit | 30 | Koha e gjumit | - |
| Oborri i shkolles, vendet e lojrave ne shkolle | Bezdi (shqetesim) - (burime te jashteme) | 55 | Koha e pushimit | - |
| Spitale, salla, dhoma (brenda) | Prishja e gjumit naten | 30 | 8 | 40 |
| | Prishja e gjumit dite dhe ne mbremje | 30 | 16 | |
| Spitale, salla trajtimi (brenda) | Ndikim ne pushim, clodhje | # 1 | | |
| Zona me aktivitetet social- ekonomik | | | | |
| Zona industriale, tregtare, qarkullimi trafiku (mjedis i jashtem dhe i brendshem) | Dentim degjimi | 70 | 24 | 110 |
| Mjedis urban | | | | |
| Mjedise publike, te jashtme apo te brendshme | Dentim degjimi | 85 | 1 | 110 |
| Ceremoni, festivale dhe argetime | Dentim degjimi (klientet < 5 here/ vit) | 100 | 4 | 110 |
| Muzike nepernjete kufjeve te degjimit | Dentim degjimi | 85 # 4 | 1 | 110 |
| Tinguj - zhurme impulsive nga fishekzjarret dhe armet e zjarrit | Dentim degjimi (te rriturit) | - | - | 140#2 |
| | Dentim degjimit (femijet) | - | - | 120#2 |
| Parqe publike | | | | |
| Parqet natyrore dhe zonat e mbrojtura | Prishje e qetesise | #3 | | |

Shpjegime:

L_{Aeq} (dBA) = Niveli ekuivalent i matur ne shkallen A

Koha baze (ore) = Koha gjate se ciles behet matja

L_{Amax} Fast (dB) = Niveli i matur ne shkallen A ne menyren Fast (e shpejte)

1 = Sa me e ulet qe te jete e mundur.

2 = Presioni zanor maksimal (L_{Amax} , fast) matur 100 mm larg veshit.

3 = Zonat e jashteme te qeta duhet te mbrohen dhe raporti i zhurmes hyrese/shtese me zhurmen e fonit natyral duhet te ruhet sa me i ulet qe te jete e mundur.

4 = Nen kufjet e degjimit, pershtatur me vlerat fushes se lire

Tabela 6: Përcaktimi i nivelit të zhurmave

Niveli i zhurmës në Bashkinë e Tiranës ndryshon në qytet. Disa zona si rruga e Elbasanit në lindje dhe rruga e kavajës ne perëndim krijonë nivele të larta të zhurmës. Rruga e Kavajës, që në vitin 2008 ka patur nje vëllim trafiku prej 29,000 makian/ditë, është vlerësuar të krijojë nivel zhurme prej 70.4 dB (A) gjatë ditës dhe 63.1 dB (A) natën, këto nivele tejkalojnë standartet e Organizatës Botërore të Shëndetësisë (ËHO), që janë 55 dB (A) ditën dhe 45-55 dB (A) natën

5. Identifikimi i ndikimeve te mundshme negative ne mjedis te projektit

5.1 IDENTIFIKIMI I NDIKIMEVE DHE SHKARKIMEVE

| Mjedisi i prekur nga ndryshimi | Ndikimi | Analiza |
|--------------------------------|---------------------------------|---|
| Pejsazhi | Ndryshim i pejsazhit te zones | Nga zhvillimi i ketij aktiviteti nuk kemi ndryshim te pejsazh te zones |
| Toke | Ngjeshje e tokes | Nuk ka ndikim . |
| | Erozion i tokes | Nuk ka ndikim. |
| | Ndotja e tokes | Nuk ka ndikim. |
| Uje | Ndotje e ujerave sipërfaqesore | Nuk ka ndikim Ne ujra kanalizime nga aktiviteti normal i punonjesve |
| | Ndotje e ujerave nentokesore | Nuk ka ndikim ne ujerat nentokesore. |
| Ajer | Emisione gazesh dhe pluhuri | Nuk ka ndikim |
| | Zhurme, vibrime | Niveli i zhurmes duhet te jete brenda normave te percaktuara ne Udhezimin nr.8 date 27.11.2007 Per nivelet kufi te zhurmave ne mjedise te caktuara. |
| Mjedisi biologjik | Ndikimi i faunes se zones | Nuk ka ndikim |
| | Demtim i flores | Nuk do te kete ndikim te flores gjate fazes se operimit. |
| | Ndikimi i ekosistemeve | Nuk ka ndikim |
| Mjedisi human | Shqetesime te banoreve | Nuk ka ndikim |
| | Ndikime pozitive | Hapje vendesh pune |
| | Ndikimet ne trafik | Operimi i ketij aktiviteti nuk sjell ndikim ne trafik. |
| Mbetjet | Menaxhimi i mbetjeve ndertimore | - Mbetjet urbane do te dergohen ne vendgrumbullimin e mbetjeve te percaktuar nga bashkia. |
| | | Mbetjet e tjera spitalore vendosje ne kontenitoret perkates dhe menaxhohen me kompani te trete |
| Konsumi i ujit dhe energjise | | Stacionet e trenave do te konsumojne energji elektrike te furnizuar nga linjat e OSHE. |
| | | Uji do te perdoret do te furnizohet vetem linjat ujesjellesit. |

6. Masat zbutese te ndikimeve negative ne mjedis

6.1 MASAT ZBUTESE TE NDIKIMEVE NEGATIVE NE MJEDIS

| Mjedisi i prekur nga ndryshimi | Ndikimi | Analiza |
|--------------------------------|--|--|
| Pejsazhi | Ndryshim i pejsazhit te zones | - Mbajtje e ambientit rreth e rrotul paster dhe te kuar |
| Toke | Ngjeshje dhe erozioni i tokes | Nuk ka ndikim |
| | Ndotja e tokes | - Nuk ka ndikim |
| Uje | Ndotje e ujerave siperfaqesore dhe nentokesore | Te kontrollohen trenat ne menyre periodike per rrjedhje hidrokarburesh. |
| Ajer | Emisione gazesh dhe pluhuri | - Nuk ka ndikim - Nuk ka ndikim |
| | Zhurme, vibrime | - Duhet te kene te percaktuar ne skeden teknike nivelin e zhurmes e cila nuk duhet te tejkaloje normat e percaktuara ne Udhezimin nr.8 date 27.11.2007 Per nivelet kufi te zhurmave ne mjedis te caktuara. |
| Mjedisi biologjik | Ndikimi i faunes se zones | Nuk ka ndikim |
| Mjedisi human | Ndikimet sociale | Hapje e vendeve te reja pune |
| | Ndikimet ne trafik | - Nuk ka ndikim - |
| Mbetjet | Menaxhimi i mbetjeve ndertimore | - Mbetjet urbane te dergohen ne vendgrumbullimin e mbetjeve te percaktuar nga bashkia. - Mbetjet e tjera spitalore depozitohen ne kontenitoret perkates dheemanzhohen me kompani te trete te specializuar.. |
| Konsumi i ujit dhe energjise | | Per konsumin e energjise rekomandohet qe: - Pajsijet qe do te perdoren ne stacionet e trenave te kene klas energjie A+++per eficencen e energjise, |