

TETOR , 2022

KONSULTIM ME PUBLIKUN

INSTITUCIONE SHENDETESORE (LABORATOR MJEKESOR)

NOVAL DIAGNOSTIC
Rruga Kongresi 'Manastirit'

DIAGNOSTIC
NIPT: MD2119543



Raporti u pergatit nga departamenti i mjedisit prane:

TENUIS LABORATORIES shpk

Autostrada Dr-TR, fshati Koxhaj, Xhafzotaj, Durres

Tel: +355688042045

Email:info@noval.al

www.tenuis.al



Konsultimi me publikun

Veprimtaria: Institucione shendetesoe (laborator mjekesore)

Adresa qendrore : Rruga 'Kongresi i Manastirit '

PERMBAJTJA

1.	Hyrje	5
2.	Pershrimi i aktivitetit.....	5
3.	Baza ligjore dhe struktura	6
4.	Pershkrimi i mjedisit ne zonen ku do te zhvillohet projekti	7
4.1	CILESIA E MJEDISIT NE ZONEN E PROJEKTIT	7
4.1.1	Topografia.....	7
4.1.2	Klima dhe temperatura e ajrit	7
4.1.3	Reshjet atmosferike.....	7
4.1.4	Biodiversiteti.....	8
4.1.5	Cilësia e ajrit	8
4.1.6	Menaxhimi i mbeturinave dhe ndotja e mjedisit.....	9
4.1.7	Zhurmat.....	10
5.	Identifikimi i ndikimeve te mundshme negative ne mjedis te projektit.....	12
5.1	IDENTIFIKIMI I NDIKIMEVE DHE SHKARKIMEVE	12
6.	Masat zbutese te ndikimeve negative ne mjedis	13
6.1	MASAT ZBUTESE TE NDIKIMEVE NEGATIVE NE MJEDIS	13

1. Hyrje

Noval Diagnostic me adrese ne rrugen 'Kongresi i Manastirit' Tirane, eshte nje laborator ne te cilin kryhen vetem PCR-te.

Laboratori eshte i eprbere nganje staf prej 3 personash dhe qendron i hapur nga e hena ne te shtune nga ora 7:30-30-21:00.Kushtet e higjiene jane maksimale



X	Y
4402795.56	4579116.03
4402875.41	4579116.11
4402794.16	4578994.22
4402873.99	4578993.30

2. Pershrimi i aktivitetit

Ne kete ambient kryhet kujdesi shendetesor publik , kryesisht kontrolle mjekesore te pacienteve.Cdo ambient eshte i vecante dhe funksionon ne menyre te paravur nga njeri-tjetri ne varesi te pacienteve frekuentues.

Radha e punes se qendres shendetesore eshte :

- Pergatitja e ambienteve te qendres

- Kontrolli i pacienteve sipas orareve te percaktuara
- Kontrolli i sistemit te sigurise
- Kontrolli i sistemit te mbrojtjes nga zjarri
- Menaxhimi i mbetjeve spitalore

3. Baza ligjore dhe struktura

⇒ Baza ligjore

- Ligji nr. 10431, datë 09.06.2011 ‘Për mbrojtjen e mjedisit’, të ndryshuar;
- Ligji nr. 10440, datë 07.07.2011 ‘Për vlerësimin e ndikimit në mjedis’, të ndryshuar;
- Ligji nr. 10448, datë 14.07.2011 ‘Për lejet e mjedisit’, të ndryshuar;
- Ligji nr. 10 463, datë 22.9. 2011”Për menaxhimin e integruar të mbetjeve”, të ndryshuar;
- Ligji Nr. 128/2020 Për disa ndryshime dhe shtesa në ligjin nr. 10440, datë 7.7.2011, “për vlerësimin e ndikimit në mjedis”, të ndryshuar
- Ligji Nr. 52/2020 Për disa ndryshime në ligjin nr. 10 448, datë 14.7.2011, “Për lejet e mjedisit”, të ndryshuar
- VKM nr. 247, datë 30.04.2014 “Për përcaktimin e rregullave, të kërkesave e të procedurave për informimin dhe përfshirjen e publikut në vendimmarrjen mjedisore”
- VKM nr. 686, datë 29.07.2015 ‘Për miratimin e rregullave, tëpërgjegjësive e të afateve përzhvillimin e procedurës së vlerësimit të ndikimit në mjedis(VNM) dhe procedurës sëtransferimit të vendimit e deklaratës mjedisore’;
- Vendimi nr. 575 date 24.06.2015 Per miratimin e kerkesave per menaxhimin e mbetjeve inerte

4. Pershkrimi i mjedisit ne zonen ku do te zhvillohet projekti

4.1 CILESIA E MJEDISIT NE ZONEN E PROJEKTIT

4.1.1 Topografia

Qyteti i Tiranës është i vendosur në fushë aluvionale, ku lartësia mesatare është 110 m mbi nivelin e detit dhe terreni gradualisht ulet në drejtimin jug-perëndimor. Sistemi kryesor lumor është i përbërë nga: - Lumi Tërkuze, që rrjedh në pjesën veriore të Tiranës dhe derdhet në lumenjtë Tirana dhe Ishmi, - Lumi Tirana, që kalon nëpër qytet nga lindja në perëndim. Dy sisteme të vogla lumenjsh, dmth, lumi i Limuthit dhe lumi Lana, që kalon përmes qendrës së qytetit, të dy sistemet derdhen në lumin Tirana. Është dhe Lumi Erzen, i cili rrjedh në jug të qytetit dhe derdhet në detin Adriatik. Në qytetin e Tiranës liqenet janë liqene artificiale të krijuara nga njeriu: Liqeni artificial i Tiranës, Liqeni i Kodër – Kamëz, Liqeni i Farkës, Liqeni i Tufinës. Bashkia e Tiranës (BT) është e vendosur në zonën e jashtme shqiptare në anën perëndimore të shkëputjes së tokës veri - jug dhe gjeologjia e saj siguron kepe e lugina.

4.1.2 Klima dhe temperatura e ajrit

Klima është nëntropikale – mesdhetare me rreshje dimërore dhe me temperatura mesatare vjetore në muajin Korrik është +24 °C dhe në Janar +7 °C. Në vit bie 1,189 mm shi.

	Janar	Shkurt	Mars	Prill	Maj	Qershor	Korrik	Gusht	Shtator	Tetor	Nëntor	Dhjetor	
Temp. Maks. (°C)	12	12	15	18	23	28	31	31	27	23	17	14	Ø 20,9
Temp. Mini. (°C)	-8	-8	-4	-1	3	6	11	10	5	1	-3	-7	Ø 0,4
Reshje (mm)	135	152	128	117	122	86	32	32	60	105	211	173	Σ 1.353

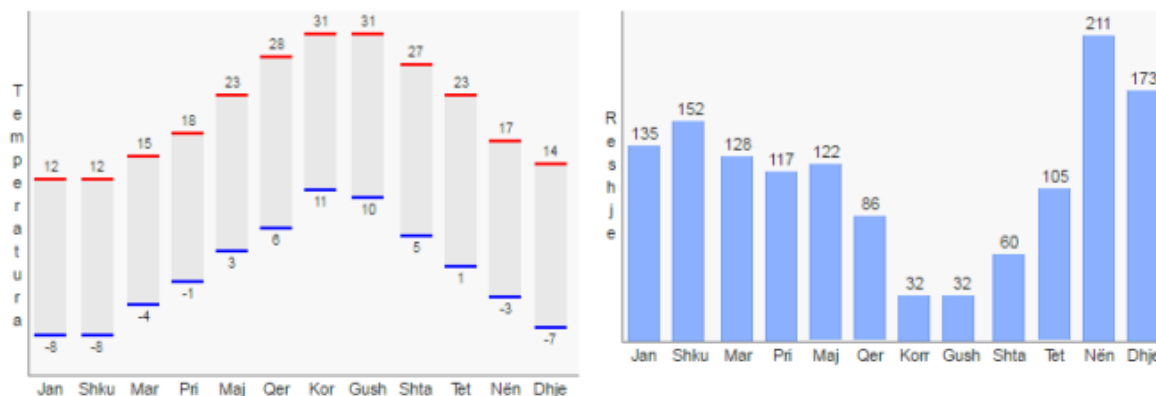


Figura 1: Temperatura dhe reshjet mesatare mujore

4.1.3 Reshjet atmosferike

Reshjet bien kryesisht në stinën e pranverës. Reshjet e breshërit bien më shumë në stinën e pranverës. Takohen deri në 3 dite me breshër në vit. Ngricat janë të rralla. Takohen deri 10 ditë me ngrica në vit. Ngricat e para shfaqen në muajin janar ndërsa të fundit në muajin mars. Periudha e thatësirës zgjat rreth 90 ditë në vit. Ka pasur raste edhe të thatësirave të tejzgjatura dhe kanë qënë

rreth 3 raste në 10 vjet. Era është e shpeshtë. Erërat dominuese të gjysmës së ngrohtë të vitit vijnë nga jugu ndërsa të gjysmës së ftohtë nga veriu.

4.1.4 Biodiversiteti

4.1.4.1 Flora

Në zonat pyjore të qarkut të Tiranës jetojnë kafshë të ndryshme si ujku, dhelpra, derri i egër, arriu i murrmë, lepuri i egër, macja e egër dhe një numër i shumtë shpendësh. Habitatet natyrore janë një pasuri e paçmuar që ndikon në cilësinë e mjedisit të këtij qarku. Prandaj mbrojtja e biodiversitetit të zonës përbën një prioritet dhe është e kushtëzuar drejtpërdrejt nga ruajtja e habitateve natyrore të kësaj zone.

4.1.4.2 Fauna

Nga sipërfaqia totale prej 165,200 ha në qarkun e Tiranës, pyjet mbulojnë 32% të kësaj sipërfaqe. Gjendja e këtyr pyjeve në përgjithësi është e mirë. Një pjesë e rëndësishme e fondit pyjor në qarkun e Tiranës përbëhet nga zonat që kanë statusin e zonave të mbrojtura. këto zona të mbrojtura përbëhen nga pyjet e Parkut të Dajtit, Farkë, Bërzhit dhe të bërthetit që zënë një sipërfaqe prej 27,820ha. Në territorin e Tiranës gjendet një shumëllojshmëri e bimëve dhe e kafshëve të egra që formojnë habitatet e tyre natyrore. Vegjetacioni është i larmishem dhe fillon që nga zonat bregdetare dhe deri në majat më të larta të maleve të këtij qarku. Struktura pyjore përbëhet nga Pisha e egër, Pisha e butë, Plepi, Selvia, Akacia dhe shkurret e Makias. Mbi lartësinë 1,000 m mbi nivelin e detit mbizotëron zona e lisit. Me ngjitjen më lartë se zona e lisit fillon zona e ahut dhe më tej ndodhet zona e haloreve. Në majën e maleve të qarkut të Tiranës shtrihen livadhet alpine ose nuk ka fare bimësi.

4.1.5 Cilësia e ajrit

Cilësia e ajrit është një faktor që influencon drejtpërdrejt në shëndetin e qytetarëve. Gjithashtu cilësia e ajrit ka një rëndësi të madhe dhe për ndryshimet klimatike dhe ruajtjen e zonës së ozonit. Ndotësit e ajrit janë kimikate, grimca pluhuri dhe materiale biologjike që shkaktojnë dëmtime tek njerëzit dhe organizmat e tjerë të gjalle. Ndotësit kryesor që ndikojnë në cilësinë e ajrit janë NO₂, SO₂, CO dhe PM₁₀ që emetohen gjatë djegjes së lëndëve djegëse. Në qarkun e Tiranës, situata më e ngarkuar përse i takon ndotjes së ajrit është në zonën urbane të tij. Treguesit më negativë gjenden në bashkinë e Tiranës. Kjo situatë është krijuar nga shkalla e lartë e aktivitetit urban e ushtruar nga numri i madh i banorëve që jetojnë në këtë qytet.

Treguesit e ndotjes Mikrogram / m ³	PM10	Pb	NO ₂	SO ₂
Tirane	33,5	0,1	33.5	13
Norma ne vend	60	1.0	60	60
Vlera limiti ne BE	40	0.5	40	40

Figura 2: Treguesit e ndotjes

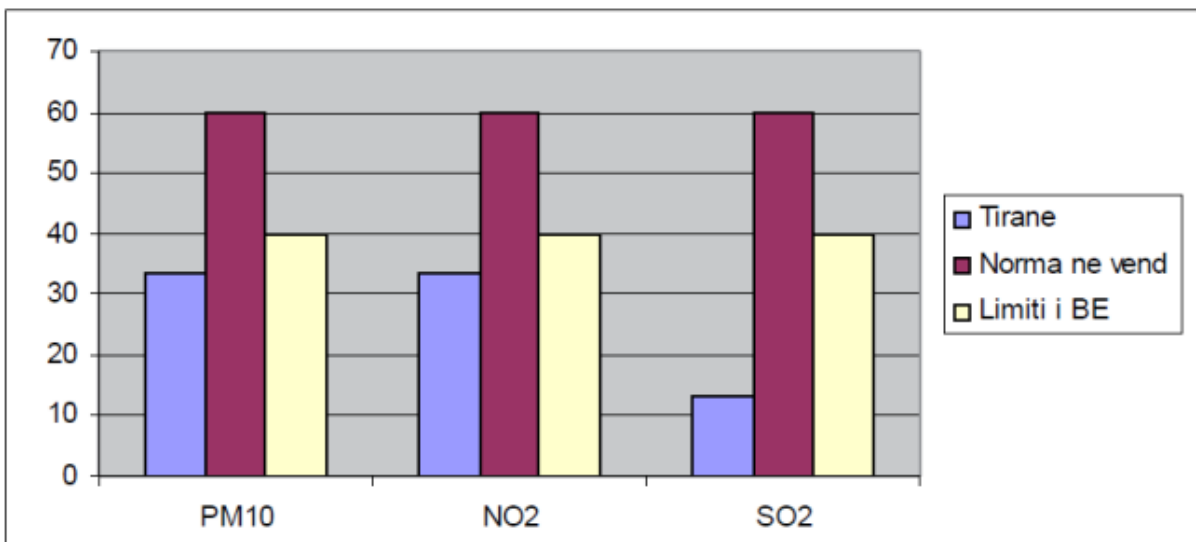


Figura 3: Diagrama e përqindjes së ndotjes së ajrit

Në bashkinë e Tiranës bazuar në monitorimin që ka bërë MMPAU për vlerat e ndotësve të ajrit ka një tendencë pozitive përse i takon vlerave të pluhurit total dhe të pluhurit të respirueshëm.

4.1.6 Menaxhimi i mbeturinave dhe ndotja e mjedisit

Në qytetin e Tiranës rritja e popullsisë dhe zhvillimi i infrastrukturës dhe ndërtimeve kanë ndikuar në mënyre të konsiderueshme në rritjen e sasisë së mbeturinave urbane dhe të mbetjeve që vijnë nga ndërtimet. Kështu qarku i Tiranës gjeneron 38% të mbeturinave urbane dhe 49% të mbetjeve inerte në Shqipëri. Sasia e mbeturinave të gjeneruara për banorë në cit është 294 kg ndërsa mesatarja në nivel kombëtar është 229 kg/vit.

	Mbeturinat urbane Ton	Mbeturinat inerte Ton	Sasia për banorë Kg
Tirane	327,237	223,718	294
Nivel kombëtar	857,223	455,866	229

Figura 4: Treguesit për menaxhimin e mbetjeve

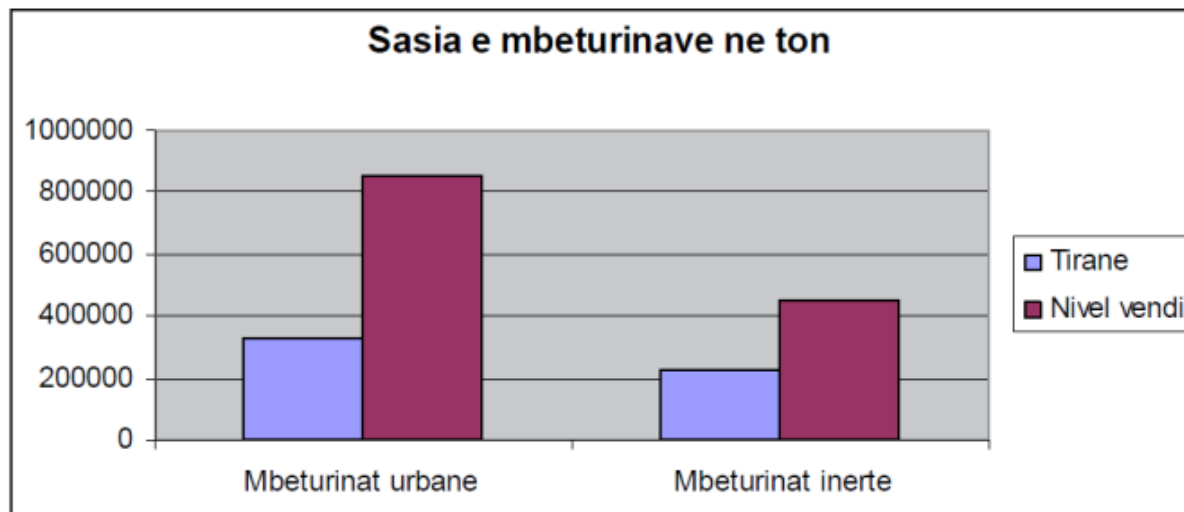


Figura 5: Diagrama e menaxhimit te mbetjeve

Duke ju referuar matjeve të bëra nga MMPAU vihet re që nga viti 2006 e në vazhdim gjenerimi i mbeturinave në total ka patur një tendenc rritje në të gjithë vëndin. Kjo gjë është veçanërisht e dukshme në qytetin e Tiranës. Në këtë qytet sasia e mbeturinave është rritur nga viti në vit për shkak të rritjes së popullsisë dhe zhvillimit ekonomik. Ndërsa sasia e mbetjeve inerte ka shënuar një rënie gjatë viteve të fundit.

4.1.7 Zhurmat

Në udhëzimin Nr. 8 datë 27.11.2007 “Për nivelet kufi të zhurmave në mjedise të caktuara” përcaktohen nivelet e lejuara të zhurmave në mjedise të caktuara. Si mjedise të caktuara, për efekt të zbatimit të këtij udhëzimi, janë identifikuar mjediset e zonave të banimit, (jashtë banesës, mjediset e brendshme të banesës), institucionet (arsimore, parashkollore e shëndetësore), zona me aktivitet social-ekonomik, mjedise urbane dhe parqet publike.

Mjedisi	Efekti kritik ne shendet	L_{Aeq} (dBA)	Koha baze (ore)	L_{Amax} Fast (dB)
Zona banimi				
Jashte banese	Bezdi (shqetesim) serioze gjate dites dhe mbremjes	55	16	
	Bezdi (shqetesim) i moderuar gjate dites dhe mbremjes	50	16	-
Ne brendesi te banesave	Kuptueshmeri e bisedes dhe (bezdi) shqetesim i moderuar gjate dites dhe mbremjes	35	16	-
Ne brendesi te dhomes se fjetjes	Prishja e gjumit naten	30	8	-
Jashte dhomes se fjetjes	Prishje e gjumit, dritare e hapur (vlera nga jashte)	45	8	-
Institucione				
Klasa mesimi, institucione-mjedise parashkollore (brenda)	Kuptueshmeri e bisedes, veshuresi ne kuptimin e informacionit, komunikimin e mesazhit	35	Gjate mesimit	
Dhomat e fjetjes ne kopshte (brenda)	Prishje e gjumit	30	Koha e gjumit	-
Oborri i shkolles, vendet e lojrave ne shkolle	Bezdi (shqetesim) - (burime te jashteme)	55	Koha e pushimit	-
Spitale, salla, dhoma (brenda)	Prishja e gjumit naten	30	8	40
	Prishja e gjumit dite dhe ne mbremje	30	16	
Spitale, salla trajtimi (brenda)	Ndikim ne pushim, clodhje	# 1		
Zona me aktivitetet social- ekonomik				
Zona industriale, tregtare, qarkullimi trafiku (mjedis i jashtem dhe i brendshem)	Dentim degjimi	70	24	110
Mjedis urban				
Mjedise publike, te jashtme apo te brendshme	Dentim degjimi	85	1	110
Ceremoni, festivale dhe argetime	Dentim degjimi (klientet < 5 here/ vit)	100	4	110
Muzike nepernjete kufjeve te degjimit	Dentim degjimi	85 # 4	1	110
Tinguj - zhurme impulsive nga fishekzjarret dhe armet e zjarrit	Dentim degjimi (te rriturit)	-	-	140#2
	Dentim degjimit (femijet)	-	-	120#2
Parqe publike				
Parqet natyrore dhe zonat e mbrojtura	Prishje e qetesise	#3		

Shpjegime:

L_{Aeq} (dBA) = Niveli ekuivalent i matur ne shkallen A

Koha baze (ore) = Koha gjate se ciles behet matja

L_{Amax} Fast (dB) = Niveli i matur ne shkallen A ne menyren Fast (e shpejte)

1 = Sa me e ulet qe te jete e mundur.

2 = Presioni zanor maksimal (L_{Amax} , fast) matur 100 mm larg veshit.

3 = Zonat e jashteme te qeta duhet te mbrohen dhe raporti i zhurmes hyrese/shtese me zhurmen e fonit natyral duhet te ruhet sa me i ulet qe te jete e mundur.

4 = Nen kufjet e degjimit, pershtatur me vlerat fushes se lire

Tabela 6: Përcaktimi i nivelit të zhurmave

Niveli i zhurmës në Bashkinë e Tiranës ndryshon në qytet. Disa zona si rruga e Elbasanit në lindje dhe rruga e kavajës ne perëndim krijonë nivele të larta të zhurmës. Rruga e Kavajës, që në vitin 2008 ka patur nje vëllim trafiku prej 29,000 makian/ditë, është vlerësuar të krijojë nivel zhurme prej 70.4 dB (A) gjatë ditës dhe 63.1 dB (A) natën, këto nivele tejkalojnë standartet e Organizatës Botërore të Shëndetësisë (ËHO), që janë 55 dB (A) ditën dhe 45-55 dB (A) natën

5. Identifikimi i ndikimeve te mundshme negative ne mjedis te projektit

5.1 IDENTIFIKIMI I NDIKIMEVE DHE SHKARKIMEVE

Mjedisi i prekur nga ndryshimi	Ndikimi	Analiza
Pejsazhi	Ndryshim i pejsazhit te zones	Nga zhvillimi i ketij aktiviteti nuk kemi ndryshim te pejsazh te zones
Toke	Ngjeshje e tokes	Nuk ka ndikim .
	Erozion i tokes	Nuk ka ndikim.
	Ndotja e tokes	Nuk ka ndikim.
Uje	Ndotje e ujerave sipërfaqesore	Nuk ka ndikim Ne ujra kanalizime nga aktiviteti normal i punonjesve
	Ndotje e ujerave nentokesore	Nuk ka ndikim ne ujerat nentokesore.
Ajer	Emisione gazesh dhe pluhuri	Nuk ka ndikim
	Zhurme, vibrime	Niveli i zhurmes duhet te jete brenda normave te percaktuara ne Udhezimin nr.8 date 27.11.2007 Per nivelet kufi te zhurmave ne mjedise te caktuara.
Mjedisi biologjik	Ndikimi i faunes se zones	Nuk ka ndikim
	Demtim i flores	Nuk do te kete ndikim te flores gjate fazes se operimit.
	Ndikimi i ekosistemeve	Nuk ka ndikim
Mjedisi human	Shqetesime te banoreve	Nuk ka ndikim
	Ndikime pozitive	Hapje vendesh pune
	Ndikimet ne trafik	Operimi i ketij aktiviteti nuk sjell ndikim ne trafik.
Mbetjet	Menaxhimi i mbetjeve ndertimore	- Mbetjet urbane do te dergohen ne vendgrumbullimin e mbetjeve te percaktuar nga bashkia.
		Mbetjet e tjera spitalore vendosje ne kontenitoret perkates dhe menaxhohen me kompani te trete
Konsumi i ujit dhe energjise		Stacionet e trenave do te konsumojne energji elektrike te furnizuar nga linjat e OSHE.
		Uji do te perdoret do te furnizohet vetem linjat ujesjellesit.

6. Masat zbutese te ndikimeve negative ne mjedis

6.1 MASAT ZBUTESE TE NDIKIMEVE NEGATIVE NE MJEDIS

Mjedisi i prekur nga ndryshimi	Ndikimi	Analiza
Pejsazhi	Ndryshim i pejsazhit te zones	- Mbajtje e ambientit rreth e rrotul paster dhe te kuar
Toke	Ngjeshje dhe erozioni i tokes	Nuk ka ndikim
	Ndotja e tokes	- Nuk ka ndikim
Uje	Ndotje e ujerave siperfaqesore dhe nentokesore	Te kontrollohen trenat ne menyre periodike per rrjedhje hidrokarburesh.
Ajer	Emisione gazesh dhe pluhuri	- Nuk ka ndikim - Nuk ka ndikim
	Zhurme, vibrime	- Duhet te kene te percaktuar ne skeden teknike nivelin e zhurmes e cila nuk duhet te tejkaloje normat e percaktuara ne Udhezimin nr.8 date 27.11.2007 Per nivelet kufi te zhurmave ne mjedise te caktuara.
Mjedisi biologjik	Ndikimi i faunes se zones	Nuk ka ndikim
Mjedisi human	Ndikimet sociale	Hapje e vendeve te reja pune
	Ndikimet ne trafik	- Nuk ka ndikim -
Mbetjet	Menaxhimi i mbetjeve ndertimore	- Mbetjet urbane te dergohen ne vendgrumbullimin e mbetjeve te percaktuar nga bashkia. - Mbetjet e tjera spitalore depozitohen ne kontenitoret perkates dheemanzhohen me kompani te trete te specializuar..
Konsumi i ujit dhe energjise		Per konsumin e energjise rekomandohet qe: - Pajsijet qe do te perdoren ne stacionet e trenave te kene klas energjie A+++per eficencen e energjise,