

RELACION JOTEKNIK

EURO TANK SHA

Shperndarja dhe magazinimi I naftes dhe
nenprodukteve te saj:

- a. Magazinimi I naftes dhe nenprodukteve te saj ne cisterna te palevizshme ne ndonje terminal, ose ngarkim/shkarkim I naftes dhe nenprodukteve te saj ne/nga nje cisterne e levizshme, cisterne hekurudhore, ose anjie e ujerave te brendshme ne terminal
- b. Shkarkimi I naftes dhe nenprodukteve te saj ne cisternat e stacioneve te furnizimit me karburant

Msc. Elvis Xhaferri

Elvis
Xhaferri



Digitally signed by Elvis
Xhaferri
Date: 2022.09.27 09:09:50
+02'00'

PERSHKRIMI I PROJEKTIT

Subjekti **EURO TANK SHA** eshte e regjistruar ne organet tatimore me NIPT **L82226505A** me adrese qendrore dhe vendndodhje e ushtrimit te aktivitetit: DURRES Zona kadastrale 3184, nr pasurie 68/15, Porto Romano. Subjekti **EURO TANK SHA** do te aplikojte per ndryshim te kushteve te lejes mjedisore te tipit B me PN-9699-12-2019.

Ndryshimi qe subjekti EURO TANK Sha do te beje eshte: Ndryshim I siperfaqes, kapacitetit dhe koordinatave, pasi nje pjese e depozitave te tij do I kalojne nen menaxhim subjekteve te tjetra kontraktuese.

Sa me siper, referuar shkreses Nr.7154/1 Prot, date 15.09.2022 me Lende "Kthim pergjigje kerkeses per ndryshimin e kushteve te lejes se mjedisit tipi B me PN-9699-12-2019."

Klasifikimi bazuar ne Ligjin Nr. 10448, date 14.07.2011 "Per lejet e mjedisit", I ndryshuar ne ligjin Nr. 52/2020.

Industrite energjitike

ID 1.9 Shperndarja dhe magazinimi I naftes dhe nenprodukteve te saj:

- a. **Magazinimi I naftes dhe nenprodukteve te saj ne cisterna te palevizshme ne ndonje terminal, ose ngarkim/shkarkim I naftes dhe nenprodukteve te saj ne/nga nje cisterne e levizshme, cisterne hekurudhore, ose anjie e ujerave te brendshme ne terminal**
- b. **Shkarkimi I naftes dhe nenprodukteve te saj ne cisternat e stacioneve te furnizimit me karburant**

Objektivat e aktivitetit

Objekti i pare i ketij aktiviteti do te jete te identifikojë ndikimet e mundshme negative mjedisore ketij instalime te cilat jane:

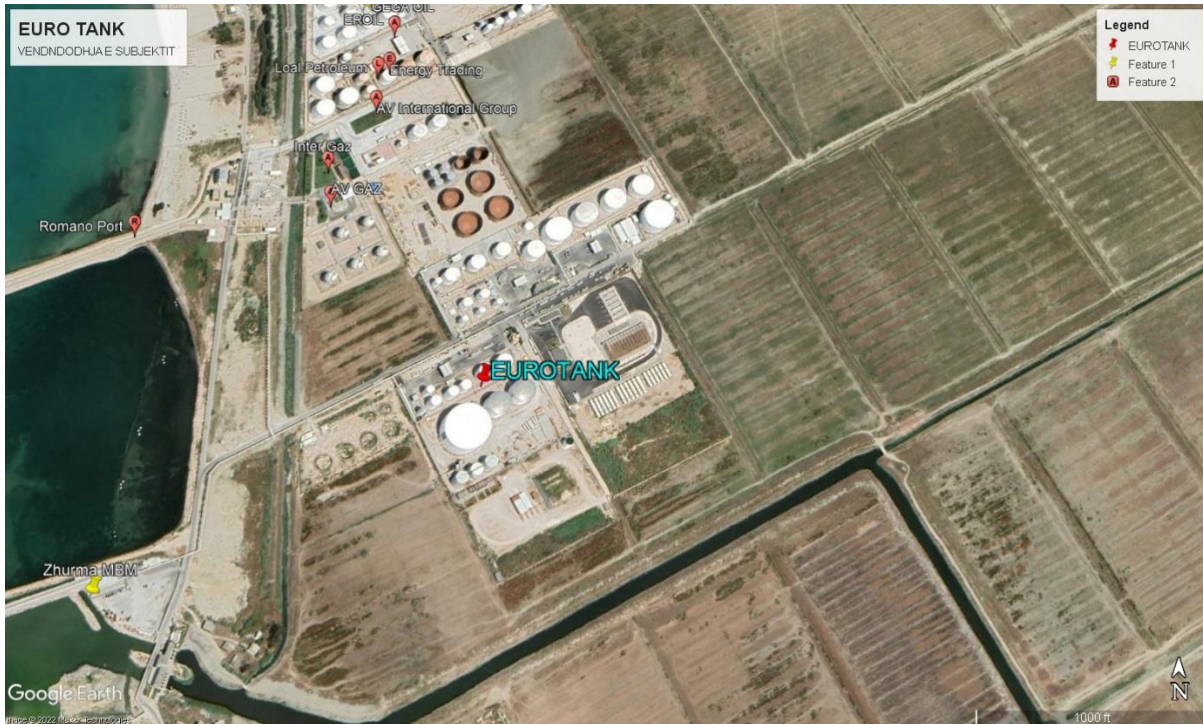
- Emetimet ne ajer dhe zhurmat
- Ndikimi ne flore/faune
- Mbetjet e gjeneruara nga aktiviteti i punetoreve
- Ndikime social-ekonomike
- Ndikim ne cilesine e jetes ne qendrat e banuara
- Ndikim ne rritjen e trafikut rrugor
- Ndikim ne peizazhin e zones

Objekti i dyte i ketij aktiviteti eshte gjetja e alternativave qe jane me miqesore me mjedisin.

Karakteristikat fizike te projektit

Vendndodhja e instalimit

Operatori **EURO TANK SHA** e ushtron aktivitetin ne Durres, Zona Kadastrale 3184, Nr. Pas 68/15, Porto Romano, sic tregohet ne ortofoton e meposhtme:



Vendndodhja e subjektit Euro Tank Sha

- Instalimi dhe aktivitetet e tij

Operatori **EURO TANK SHA** do të ushtroje aktivitetin e **“Shperndarja dhe magazinimi I naftes dhe nenprodukteve te saj:**

- a. **Magazinimi I naftes dhe nenprodukteve te saj ne cisterna te palevizshme ne ndonje terminal, ose ngarkim/shkarkim I naftes dhe nenprodukteve te saj ne/nga nje cisterne e levizshme, cisterne hekurudhore, ose anije e ujerave te brendshme ne terminal**
- b. **Shkarkimi I naftes dhe nenprodukteve te saj ne cisternat e stacioneve te furnizimit me karburant**

dhe do të aplikojë për ndryshim të lejes mjedisore të tipit B.

- **Lëndët e para dhe ato ndihmëse, substancat e tjera dhe energjia e përdorur ose e gjeneruar nga instalimi**

- **Lendet e para.**
 - Nafta dhe nenproduktet e saj
Nafta dhe nenproduktet e saj sillen me tubacion me rruge tokësore, pasi furnizohen nga anijet cisterne që vijne në Portin e Porto Romanos.
- **Furnizimi me ujë.** Në këto aktivitete uji nuk është pjesë e funksionimit, por ai do të përdoret vetëm për njënë sanitare dhe në raste emergjente për shuarjen e zjarrit, pasi për llojin e aktivitetit që ushtrohet, në objekt është e detyrueshme të sigurohet ujë për të vepruar në shuarjen e zjarrit.
- **Energjia elektrike** do të merret nga rrjeti i zonës në bazë të kontratës që operatori posedon me OSHEE.

Burimet e shkarkimeve nga instalimi

- **Shkarkime ne ajer** - Nga zhvillimi i aktivitetit nuk kemi shkarkime, por mund te kemi clirime te lehta nga mjetet e transportit. Komponente te cliruar mund te citojme CO, NO₂, SO₂. Zona ne fjale eshte zone rurale, keshtu qe gjenerimi i gazeve nga mjetet do te jete ne intervale te shkurtra kohe dhe mund te konsiderohet i paperfillshem. Duhet te theksojme edhe faktin se mjetet gjate furnizimit ose depozitimit te lendes se pare, fiken.
- **Shkarkime ne ujra.** Persa I takon shkarkimeve siperfaqesore, ujera nga sheshet e pune dhe reshjet, jane te sistemuara permes nje kanali kullues brenda gjithë kufirit te prones. Ndersa ujerat nga nyja higjeno-sanitare shkarkohen ne grope septike.
- **Shkarkime ne toke-** Nga zhvillimi i aktivitetit nuk do te kete shkarkime ne toke, mbetjet te cilat do te gjenerohen si pasoje e aktivitetit te konsumit te punonjesve do te grumbullohen dhe do te depozitohen fillimisht ne kontener te mbyllur ne ambientet e aktivitetit dhe ne fund te cdo dite pune do te largohen per ne vendet e perbashkta te administruara nga Pushteti Vendor, ndersa mbetje nga procesi teknologjik nuk kemi.
- **Gjenerimi i zhurmave-** Zhvillimi i aktivitetit nuk shoqerohet me gjenerim zhurmash apo vibracionesh. Zhurmat e vetme qe mund te krijohen mund te vijne nga levizja e mjeteve te transportit, e cila do te jete me intervale te shkurtra kohore, aq sa mund te konsiderohet e paperfillshme. Brenda aktivitetit nuk do te lejohet renia e burise.

- Kushtet në vendndodhjen e instalimit dhe rastet e njohura historike të ndotjes

Vendi i zhvillimit te aktivitetit disponon te gjithë kapacitetin dhe hapesiren per te operuar pa krijuar ndotje dhe shqetesime, **gjithashtu theksojme se ne po te njejtin vend subjekti ka operuar edhe me pare i pajisur me Leje Mjedis Tipi B, sipas legjislacionit ne fuqi ne fuqi.**

- Natyra dhe sasitë e shkarkimeve të prishme nga instalimi në çdo vend/mjedis, si dhe identifikimi i efekteve të rëndësishme të shkarkimeve në mjedis

Shkarkimet qe vijne si pasoje e zhvillimit te aktivitetit nuk mund te konsiderohen ndotese. Keto shkarkime do te jene normale, brenda legjislacionit aktual ne fuqi. Operatori do te marre masa te vazhdueshme per minimizimin sa me te madh te tyre, duke bere edhe monitorimet perkatese per komponentet e cituar mesiper. Clirime te lehta ne ajer do te konsiderojme gazet CO, NO₂, SO₂, te cilat gjenerohen vetem ne momente shume te shkurtra kohore, ne momentin e ndezjes se autoboteve.

| NDIKIME NEGATIVE NE MJEDIS |
|--|
| Rrezatimi Jonizues. Nga zhvillimi i aktivitetit nuk kemi rrezatime jonizuese. |
| Vibracionet |
| Funksionimi i aktivitetit gjeneron vibrime shume te lehta vetem ne rastet kur automjetet transportojne lenden e pare, e cila ndodh vetem ne harqe kohore te shkurtra. Keto vibrime jane shume te lehta dhe nuk ndikojne negativisht ne mjedisin e zones, shqetesimin e banoreve apo bizneseve qe ndodhen ne afersi te aktivitetit. |
| Ndikimet ne popullsi |
| Realizimi i projektit nuk do te kete ndikime ne levizjen apo zhvendosjen e popullsisë se rajonit ku zhvillohet aktiviteti. Gjate funksionimit te aktivitetit nuk ka emetime ne ajer, toke apo uje te cilat |

| |
|--|
| ndotin ambjentin dhe te rrezikojne shendetin e punonjesve apo te popullsise se rajonit. |
| Ndikimet ne toke. Aktiviteti nuk gjeneron shkarkime ne toke. |
| Mbetjet e ngurta |
| Mbetjet e ngurta qe dalin si rezultat i aktivitetit te punonjesve do te grumbullohen ne vendet e caktuara nga shoqeria dhe me pas do te dergohen per ne vendet e caktuara nga Pushteti Vendor. Kompania do te punoje per ndarjen e tyre qe ne vendburim, nepermjet konteniereve me ngjyra. |
| Ndikimet ne ajer |
| Referuar natyres se aktivitetit mund te kemi ndikime negative ne ajer. Clirime minimale ne ajer, mund te kemi vetem ne momentin e ndezjes se mjeteve pas furnizimit apo depozitimit te lendes se pare, megjithate ne pikepamjen mjedisore dhe shendetesore keto ndikime mund te konsiderohen te paperfillshme. |
| Ndikimet ne ujera |
| Funksionimi i aktivitetit nuk do te kete ndikime ne ujera, sepse uji nuk eshte pjese e procesit teknologjik. Ne ujera do te kemi vetem shkarkimin nga nyja sanitare te cilat do te shkarkohen ne grope septike. |
| Ndikimet ne klime |
| Gjate zhvillimit te aktivitetit nuk priten ndryshime te dukshme klimaterike, si ne drejtim te permiresimit ashtu edhe ne ate te perkeqesimit te saj. Nuk do kete ndryshime ne temperature, ne drejtim te eres, ne sasine e reshjeve. Pra kryerja e ketij aktiviteti nuk ndikon fare ne kushtet klimaterike te kesaj zone. |
| Ndikimet ne floren dhe faunen |
| Zona ne te cilen ushtrohet aktiviteti eshte njeh zone rurale. Operatori do te shtoje siperfaqet e gjelberta per nje pamje vizuale me te kenaqshme per syrin dhe per te mirat ne pikepamjen mjedisore. |
| Ndikimet nga zhurmat |
| Zona ne te cilen zhvillohet aktiviteti eshte nje zone rurale. Zhurmat e vetme qe mund te krijohen mund te vijne nga levizja e mjeteve te transportit, e cila do te jete me intervale te shkurtra kohore, aq sa mund te konsiderohet e paperfillshme. Brenda aktivitetit nuk do te lejohet renia e burise. Nga funksionimi i aktivitetit nuk pritet te kete rritje te nivelit te zhurmave, aq me teper ndikime negative ne kete prizem. |
| Ndikimet e aktivitetit ne rruget lokale dhe transportin |
| Infrastruktura ne te gjithe perimetrin e aktivitetit eshte e shtruar, gjithashtu edhe rruga kryesore qe kalon prane aktivitetit. Nuk pritet qe te kete ndikime negative apo ndryshime te infrastruktures. |
| Ndikimet e aktivitetit te zhvillimit mbi ndertimet, trashegimime arkitektonike historike dhe zonat e mbrojtura |
| Aktiviteti qe ushtron shoqeria zbatohet ne njeh zone ne sipërfaqen e së ciles dhe ne nëntokën e saj nuk ka ndertime lidhur me trashegimime arkitektonike dhe historike, tiparet arkeologjike, si dhe mbi vepra te tjera njerezore. Kjo tregon qe zona eshte zone e lire per te realizuar kete aktivitet. |
| Ndikime ne rrjetin hidrografik |
| Natyra e aktivitetit nuk kerkon perdorim te ujit. Uji do perdoret per nyjen sanitare dhe ne raste emergjente. |
| Ndikimi social-ekonomik |
| Me operimin e ketij aktiviteti pritet te kete nje impakt pozitiv ne ekonomine e vendit, ne aspektin e punesimit. |

- Teknologjia dhe teknika të tjera të propozuara për parandalimin e shkarkimeve ose, kur kjo nuk është e mundur, për pakësimin e shkarkimeve nga instalimi, veçanërisht duke zbatuar teknikat më të mira të disponueshme

1. Teknikat më të mira të disponueshme " (TMD) do të thotë faza më efektive dhe e avancuar në zhvillimin e aktiviteteve dhe metodat e tyre të veprimit të cilat tregojnë përshtatshmëri në praktike të teknikave të veçanta për të siguruar në parim bazat për vlerat limite të emetimeve të percaktuara për të parandaluar dhe ku nuk është e praktikueshme, në përgjithësi për të reduktuar emetimet dhe ndikimin e tyre në mjedis në tërësi;
2. 'Teknika' përfshin të dyja si teknologjine e përdorur dhe mënyren në të cilën impianti është projektuar, ndërtuar, mirëmbajtur, operuar dhe çmontuar.
3. Teknikat më të mira të disponueshme' do të thotë ato që janë të zhvilluara në një shkallë që lejon zbatimin në sektorin përkatës industrial, nën kushte ekonomike dhe teknike të zbatueshme, duke marrë parasysh kostot dhe përparësitë, nëse janë apo nuk janë përdorur ose prodhuar teknikat brenda territorit të Pales në fjalë, për aq kohë sa ato janë mjaft të lejueshme për operatorin;
4. Më të mirë ' do të thotë më efektiv në arritjen e një niveli të përgjithshëm të lartë të mbrojtjes së mjedisit në tërësi. Në përcaktimin e teknikave më të mira të disponueshme, konsideratë të veçantë duhet t'i jepet, në përgjithësi, ose në raste të veçanta faktorëve të mëposhtëm, duke pasur parasysh kostot më të mundshme dhe përfitimet nga një masë dhe parimet e masës paraprake dhe parandalimit:
5. Proceset e krahasueshme, pajisjet apo metodat e funksionimit të cilat kanë qenë provuar me sukses në një shkallë industriale;
6. Përparimet teknologjike dhe ndryshimet në njohuri shkencore dhe të të kuptuarit;
7. Natyra, efektet dhe vëllimi i emetimeve në fjalë;
8. Datat e montimeve për instalimet e reja apo ekzistuese;
9. Koha e nevojshme për të futur teknikën më të mirë të mundshme;
10. Konsumi dhe natyra e lëndëve (përfshirë ujin) të përdorura në proces dhe efikasitetin e saj të energjisë;
11. Nevoja për të parandaluar apo zvogëluar në minimum ndikimin e përgjithshëm të emetimeve në mjedis dhe rreziqet për të;
12. Nevoja për të parandaluar aksidentet dhe për të minimizuar pasojat e tyre për mjedisin. Koncepti i teknikave më të mira të disponueshme nuk i drejtohet këshillimit të ndonjë teknike ose teknologjie të veçantë, por marrjes parasysh të karakteristikave teknike të impianteve në fjalë, pozitën e saj gjeografike dhe kushtet lokale mjedisore.

Alternativën në lidhje me zgjedhjen e vendit të instalimit dhe teknologjinë e përdorur

Aktiviteti është ekzistues dhe që ne fillim ka qenë në të njëjten vendndodhje. Për këtë arsye edhe fitimet ekonomike arrijnë targetin që kompania i ka vendosur vetes.

Masat për parandalimin dhe rikuperimin e mbetjeve (nëse është e nevojshme)

1. Grumbullimi i mbetjeve urbane në konteniere të posaçem dhe hermetik për të evituar aromat e pakëndshme sidomos në periudhë reshjesh dhe thatësire.
2. Diferencimi i mbetjeve të ardhura nga aktiviteti i punonjësve që në burim në konteniere me ngjyra.
3. Depozitimi periodik në vendet e përbashkëta që administrohen dhe terhiqen nga Njësia e Qeverisjes Vendore.
4. Mbajtja e regjistrave për sasinë e mbetjeve të gjeneruara dhe depozitimi i tyre në harqe kohore 6-mujore në instancat shtetërore përkatëse.

- **Masa të tjera të planifikuara në përputhje me parimet e përgjithshme që rregullojnë detyrimet themelore të operatorit, dmth:**

Janë marrë masat e nevojshme për të parandaluar aksidentet dhe për të kufizuar pasojat e tyre

Detyrimet e punëdhënësit

- Punëdhënësi vetë ose personi përgjegjes që ka ngarkuar, duhet t'u bëjë të ditur punëmarrësve:
- Specifikat e punës në vendin e punës ku punon secili.
- Mjetet që do të perdoren.
- Mundësitë për aksidente, shkaqet dhe masat për mënjanimin e tyre.
- Rregulloret e sigurimit teknik dhe mbrojtjes në punë në Republikën e Shqipërisë, aktet ligjore dhe udhëzimet në zbatim të tyre, lëshuar nga institucionet përgjegjëse.
- Veçoritë e punës, ku do të punohet, rregullat e sigurimit teknik dhe mbrojtjes në punë për të shmangur aksidentet dhe ruajtur shëndetin e punonjësve që do të punojnë.

Përveç sa më sipër punëdhënësi ka detyrë që:

- Të sigurojë për çdo rast ndihmen e parë mjeksore.
- Të vendos në territorin e instalimit, në vende të dukshme tabelat me rregullat bazë të sigurimit teknik dhe të mbrojtjes në punë.
- Të bëjë instruktimin periodik të punonjësve dhe të plotësoj për këtë qëllim formularët bazë të përcaktuar në rregulloret e sigurimit teknik.

Detyrimet e punëmarrësit

- Të njoh mirë procesin e punës dhe makinerit apo pajisjet që ka në përdorim.
- Të njoh rregullat e sigurimit teknik që lidhen me frontin e punës ku punon.
- Të mbrojë veten dhe shokët gjatë punës.
- Kur konstaton rrezik apo mundësi të ndodhjes së avarive që çojnë në rrezikim të jetës, të dijë çfare masa duhen marrë për shmangien e rrezikut.
- Të dijë të përdorë mjetet mbrojtëse në punë

Janë ndërmarrë masat e nevojshme, me ndërprerjet definitive të aktiviteteve, për të shmangur ndonjë rrezik të ndotjes dhe kthimin e vendit të operimit në gjendje të kënaqshme

Natyra e nje aktiviteti te tille nuk preket nga nderprerje sezonale. Per kete arsye nderprerjet definitive do te shoqerohen me zbatimin e planit te cmontimit te instalimit dhe zbatimin e plote te planit te rehabilitimit te mjedisit postfunksionim. Gjithashtu per nderprerje te tilla si pasoje e avarive qe shoqerohen me ndotje te tipeve te ndryshme duhet te njoftohen instancat shtetetore. Megjithate aktivitetit nuk parashikon nderpreje apo mbyllje te aktivitetit.

- **Monitorimi i planifikuar i shkarkimeve nga instalimi.**

Qëllimet e monitorimit mjedisor: Monitorimi për parametrin që na intereson bëhet nëpërmjet matjeve të përsëritura, që merren me një frekuencë të mjaftueshme, për të bërë të mundur vlerësimin e gjendjes së mjedisit dhe ndryshimeve të tij në kohë. Është që të sigurojë të dhëna nëpërmjet të cilave të vlerësohet nëse zhvillimi i veprimtarisë është në përputhje me ligjet dhe standardet

mjedisore që lidhen me të, për të vlerësuar shkallën e ndikimit (nëse ka), si dhe për të vlerësuar performancën mjedisore të menaxhimit të saj në kuadër të përmirësimit të vazhdueshëm.

Objektivat e Monitorimit:

- Të krahasojë cilësinë dhe gjendjen e mjedisit para fillimit të aktivitetit me atë gjatë funksionimit të instalimeve.
- Të monitorojë emetimet (nëse ka) në të gjitha fazat e zhvillimeve të projektit në përputhje me normat dhe standardet ligjore të Shqipërisë dhe BE.
- Të përcaktojë nëse ndryshimet e mundshme mjedisore janë si rezultat i zhvillimeve të aktiviteteve që kryhen në rajonin ku ndodhet instalimi dhe nëse ka lidhje dhe impakte kumulative me aktivitetin e propozuar.
- Për të përcaktuar efektivitetin e masave përmirësuese të zbatuara nga faktorët zhvillues të aktivitetit në rajon.
- Për të përcaktuar impaktet afatgjatë (nëse ka).
- Për të përcaktuar zgjatjen e kthimit në normalitet të cilësisë së mjedisit në rajon, në rastet kur vlerësohet se ka ndikime dhe impakte në të.
- Të krijojë një arkivë (regjistër) të cilësisë së mjedisit, një bazë të dhënash që do të mund të përdoret në të ardhmen.
- Për të garantuar përshtatshmërinë e një objekti mjedisor për tu përdorur për qëllim të caktuar

| Monitorimi i Planifikuar | |
|---|---|
| Monitorimi i parametrave mjedisore (ajer dhe zhurme) | Cdo 6 muaj |
| Monitorimi i trajnimeve te stafit ne raste emergjente | Cdo 6 muaj-1 vit |
| Monitorimi i gjendjes mekanike te pajisjeve operuese | Cdo dite nga punonjesi i instalimit Cdo 1 muaj nga specialiste te fushes |
| Monitorimi i perdorimit eficient te energjise | Cdo 1 vit nga kompania |

