

“REALIZ” Sh.p.k PUKE

RAPORT TEKNIK PER AKTIVITETIN Shfrytezim i mineralit te troktoliteve NE SIPERFAQEN E ZGJERUAR TE LEJES MINERARE Nr.1876 “FUSHE LAJE”, PUKE

Sipas Ligjit nr.10 440 date 07.07.2011 “Per vleresimin e ndikimit ne mjedis”
Shtojca 1,Kodi eshte 19



Objekti: Vendndodhja e ushtrimit te aktivitetit : Leja minerare nr 1876, objekti "Fushe Laje», Puke

INVESTITOR: SHOQËRIA “REALIZ” Shpk

Hartoi: Ing. Adhurim Çausi

Ekspert VNM/ Certificate Nr. 5129 Prot. Nr. Identifikues 426

Tirane, 2022

Hyrje

a. Qellimi i projektit te propozuar

b. Planimetria e vendodhjes se projektit , ku te pasqyrohen ne harte topografike kufijte e siperfaqes se tokes se kerkuar,te shoqeruar me koordinatat sipas sistemit GAUSS KRUGER, fotografi dhe te dhena per perdorimin eksistues te siperfaqes se tokes qe do te perdoret perkohesisht apo perhere nga projekti gjate fazes se ndertimit apo instalimit te pajisjeve

c. Informacion per qendrat e banuara, ne zonen ku propozohet te zbatohet projekti, shoqeruar me fotografi dhe te dhena per distancen e tyre nga vendodhja e projektit te propozuar, si dhe percaktimin e njesise se qeverisjes vendore qe administron territorin ku propozohet projekti

ç. Skicat dhe planimetrite e objekteve te projektit dhe strukturave te projektit

d. Pershkrim i proceseve ndertimore dhe teknologjike te shfrytezimit te troktoliteve me kariere, perfshire kapacitetin prodhues, sasite e lendeve te para dhe produktet perfundimtare te projektit.

e. Infrastruktura e nevojshme per lidhjen me rrjetin elektrike, furnizimin me uje,shkarkimet e ujerave te ndotura dhe mbetjeve si dhe informacion per rruget ekzistuesete aksesit apo nevojen per hapje te rrugeve te reja

f. Programi per ndertimin, kohezgjatjen e ndertimit, kohezgjatjen e planifikuar te funksionimit te projektit, kohen e mundshme te perfundimit te funksionimit te projektit dhe sipas rastit edhe fazen e planifikuar te rehabilitimit te siperfaqes pas mbarimit te funksionimit te projektit

g. Menyrat dhe metodat qe do te perdoren per ndertimin e objekteve te projektit

h. Lendet e para qe do te perdoren per ndertimin dhe menyra e sigurimit te tyre (materiale ndertimi, uje, energji)

i. Informacion per lidhjet e mundshme te projektit me projekte te tjera ekzistueseperreth/prane zones te projektit

j. Informacion lidhur me alternativat e marra ne konsiderate persai takon perzgjedhjes se vendodhjes se projektit dhe teknologjise qe do perdoret

k. Perdorimin e lendeve te para gjate funksionimit, perfshire sasite e ujit te nevojshme , energjise, lendeve djegese dhe menyren e sigurimit te tyre

l.Aktivitete te tjera qe mund te nevojiten per zbatimin e projektit , si ndertim i kampeveapo rezidencave etj.

m.Informacion per lejet dhe licensat e nevojshme per projektin te kerkuara nga legjislacioni ne fuqi si dhe institucionet kompetente per lejimin/licensimin e projektit

k. kopje te lejeve, autorizimeve dhe licencave qe disponon zhvilluesi per projektin e propozuar , ne perputhje me percaktimet e bera ne legjislacionin ne fuqi, si dhe institucionet kompetente per lejimin/autorizimin/licencimin e projektit.

HYRJE

Shoqëria “ **REALIZ**” shpk është regjistruar pranë Qendrës Kombëtare të Biznesit me NIPT **L71822022A** dhe administrator z. Andis NELI në fushën e aktivitetit Shfrytëzim të mineraleve të grupit të ndërtimit dhe metalor, ushtrimi i aktivitetit të shfrytëzimit minerar për mineralin troktolit.

Subjekti “**REALIZ**”shpk; është një shoqëri vendase me eksperience modeste ne shfrytezimin dhe perpunimin e mineraleve te ndertimit e regjistruar ne vendin tonë në datën 22.06.2017, Gjate aktivitetit te saj ajo ka akumuluar një eksperiencë shume vjeçare në fushën e këkim-zbulim-shfrytëzimit dhe tregetimit te mineraleve ka mundësi financiare për realizimin e investimeve të parashikuara për kryerjen e aktivitetit minerar të shfrytëzimit të mineralit te te ndertimit (*gure dekorative*) në objektin e kërkuar për marrjen e lejes mierare të shfrytëzimit punimeve minerare si dhe miratimit te kerkeses per zgjerim te siperfaqes.

Subjekti ka paraqitur kerkese te argumentuar per zgjerim te siperfaqes r prane Drejtorise Minerare te MEI sipas percaktimeve te VKM nr . Duke qene se, zhvillimi gjenetik i mineralizimit eshte jashte kufijeve te licensuar, pas kerkeses se bere nga ana e subjektit , prane MEI, eshte dhene ok nga kjo e fundit per zgjerim te siperfaqes

Kerkesa e paraqitur nga subjekti per rishikim dhe zgjerim te siperfaqes se lejes eshte pranuar nga MEI e cila nga ana e vete , me shkresen nr.61/1 Prot date 11.04.2022 “Njoftim per fillimin e procedurave per zgjerimin e lejes, e MIE, njofton subjektin “, AKBN dhe QKB fillimin e procedurave per zgjerim te siperfaqes se lejes

a. Qellimi i projektit te propozuar

Qellimi i projektit te propozuar nga shoqeria eshte shfrytezimi i mineralit te troktoliteve me kariere me punime siperfaqesore, objekti leja minerare nr.1876 objekti "Fushe Laje" rrethi Puke, per nxjerren e mineralit te troktolitit qe sherben si lende e pare ne industrine e ndertimit ne trajte blloqesh apo pllaka me dimensione te ndryshme.

Qellimi i hartimit te raportit te VNM-se eshte percaktimi i efekteve negative dhe pozitive te aktivitetit dhe masat e duhura per permiresimin dhe zvogelimin e ndikimeve ne mjedis si rezultat i zhvillimit te projektit.

VNM nuk do te mbuloj cdo aspekt te nje efekti mjedisor te projektit, me te njejtin nivel detajesh. Theksi do te vihet ne ndikimet kryesore qe shkakton zhvillimi i aktivitetit.

Gjithashtu nje synim tjetër eshte te percaktoje e rekomandoje masat teknike- organizative per zbutjen e aneve negative qe mund te krijohen gjate zvellimit te aktivitetit dhe te jape informacion per vendim-marresit per pasojat mjedisore te aktiviteteve te propozuara.

VNM perfshin gjithashtu parashikimin dhe planifikimin e masave zbutese te ndikimeve te projektit ne mjedisin fizik dhe social me qellim permiresimin e cilesise dhe qendrushmerise se mjedisit nepermjet

- Marrjes ne konsiderate te ndikimeve te mjedisit qe ne fazen e pergatitjes se propozimeve ne projekt.
- Shqyrtimit te alternativave te ndryshme brenda projektit.
- Te jape nje gjendje sa me reale, nga pikepamja e ndikimit ne mjedis te aktivitetit
- Analizes se faktoreve pozitive e negative mjedisore dhe te masave zbutese per reduktimin e ndikimeve negative.
- Nxjerrjes ne dukje dhe vleresimi cilesor me pika te ndikimeve ne mjedis te projektit.
- Propozime te masave zbutese te ndikimit ne mjedis te projektit.

Objektivat e VNM

Objektivat e hartimit te VNM- se konsistojne ne evidentimin dhe reduktimin e ndikimeve ne mjedis dhe masat tekniko-organizative per nje zhvillim te qendrueshem te mjedisit, gjate kryerjes se aktivitetit deri ne perfundim te aktivitetit dhe rehabilitimin e hapesires te prekur nga aktiviteti, per nje mjedis te qendrueshem ne vitet pas ardhese.

Me kete studim informojme organet vendim-marres, mbi ndikimet ne mjedis dhe perfitimet e projektit te propozuar. Gjithashtu zhvillimin e qendrueshem duke siguruar qe zbatimi i projektit nuk prek burimet natyrore dhe funksionet ekologjike ose mireqenien, stilin e jetes dhe jetesen e komunitet si dhe te njerezeve qe lidhen apo varen nga ky projekt ose veprimtari.

Objektivat e tjera te studimit te paraqitur jane.

- Permiresimet mjedisore te zones ku zbatohet projekti dhe rreth saj.
- Perdorimin e burimeve natyrore ne menyren te qendrueshme ku respektohen dhe kerkesat e komunitetit te zones per rreth.
- Identifikon masat e duhura per zvogelimin e ndikimeve te mundshme potenciale negative te projektit te zbatuar

- Lehteson informimin e organeve vendim-marrese, duke perfshire vendosjen e termave dhe kushteve mjedisore per zbatimin e projektit apo propozimit.
- Mbrojtjen e shendetit te njeriut.
- Parashikon dhe perjashton ndryshimet e pakthyeshme dhe demtimet serioze te mjedisit.
- Ruan dhe mbron burimet natyrore, peizazhet e natyres dhe komponentet perberes te ekosistemeve.
- Permireson aspektet sociale te projektit.

Kjo zone ofron kushte lehtesuese per shfrytezimin e troktoliteveme kariere me punime siperfaqesore sepse eshte nje zone large qendrave te banuara, kun prek vepra te vecanta dhe nuk bene pjese ne ndonje zone te mbrojtur rruge per ne objekt jan pothuaj te hapura dhe me pake punime mund te fillohet nga aktivitetit. Nga pikpamja gjeografike terreni ku ndodhet objekti per shfrytezim pjese e malit te Terbunit eshte terren kodrinor.

Kjo zone ofron kushte lehtesuese per shfrytezimin e troktoliteveme kariere me punime siperfaqesore sepse eshte nje zone large qendrave te banuara, kun prek vepra te vecanta dhe nuk bene pjeswe ne ndonje zone te mbrojtur rruge per ne objekt jan pothuaj te hapura dhe me pake punime mund te fillohet nga aktivitetit. Nga pikpamja gjeografike terreni ku ndodhet objekti per shfrytezim eshte terren fushe ne lartesi malore me kuota mbi 1300 mbi nivelin e deit.

b. Planimetria e vendodhjes se projektit , ku te pasqyrohen ne harte topografike kufijte e siperfaqes se tokes se kerkuar, te shoqeruar me koordinatat sipas sistemit GAUSS KRUGER, fotografi dhe te dhena per perdorimin eksiztues te siperfaqes se tokes qe do te perdoret perkohesisht apo perhere nga projekti gjate fazes se ndertimit apo instalimit te pajisjeve

Shoqeria ka patur lejes minerare nr. 1876 Gjate periudhes se deritanishme subjekti ka kryer investimet e nevojshme ne pajisje e makineri ngarkimi e transporti si dhe ka ndertuar impiant thyerje e fraksionimi prane objektit.

Subjekti ka paraqitur kerkese te argumentuar per zgjerim te siperfaqes prane Drejtorise Minerare te MEI sipas percaktimeve te VKM. Duke qene se, zhvillimi gjenetik i mineralizimit eshte jashte kufijeve te licensuar, pas kerkeses se bere nga ana e subjektit , prane MEI, eshte dhene ok nga kjo e fundit per zgjerim te siperfaqes

Kerkesa e paraqitur nga subjekti per rishikim dhe zgjerim te siperfaqes se lejes eshte pranuar nga MEI e cila nga ana e vete me shkres Nr 61/1, date 11.04.2022 , *“Njoftim per fillimin e procedurave per zgjerimin e lejes minerare nr. 1876 date 18.11.2019, e MIE, njofton subjektin” sh.p.k , AKBN dhe QKB fillimin e procedurave per zgjerim te siperfaqes se lejes*

Ne procesin e shfrytezimit te karrieres eshte punuar sipas projektit te miratuar nga MIE dhe institucionet vartese ne kohen e marrjs se lejes minerare.

Karriera eshte prashikuar te prodhoje deri 5000 m3 troktolite .

Per periudhen deri 2021 prodhimi i realizuar ka qene i ulet edhe per shkak te prezences se fenomenit e shkaterrrimit nga agjentet atmosferike. Ne kete kuader edhe projekti qe paraqitet ploteson kerkesat e ligjit minerar Shqiptar per zgjerim siperfaqeje mbas periudhes dhjet vjeçare.

Nëpërmjet projektit synohet të vijohet te shfrytëzohen troktolite, qe klasifikohen ne grupin mineralet dhe materialet e ndërtimit.

Shrytëzimi do të vijojë të bëhet me kariere të tipit të dyte, në përputhje me ligjin e sipërcituar.

Materiali i prodhuar nga ky aktivitet, përdoret kryesisht si lende e pare për prodhim plaka dhe blloqe të dimensioneve të ndryshme

Sterilet dhe lende të tjera të padobishme mund të përdoren në fusha të tjera të ndryshme si stabilizant në shtrim rrugësh etj. Deri tani ato kanë qenë të pa përfillshme

Për hartimin e studimit tekniko-ekonomik dhe projektit të shfrytëzimit të këtij vendburimi janë marre në konsideratë:

- Gjendja aktuale e karrierës mbas shfrytëzimit të saj në periudhën e tanishme (shih hartën gjeologjike me gjendje aktuale të karrierës)
- Pozicioni gjeografik dhe marrëdhëniet e tij me qendrat e banuara;
- Topografia dhe klima e zonës në të cilën ndodhet;
- Hidrologjia dhe hidrografia e zonës në të cilën vendoset;
- Gjendja e infrastrukurës së rajonit në përgjithësi dhe e zonës së objektit, në veçanti, mundësitë e përmirësimit të saj ;
- Materiali gjeologjik bazë lidhur me ndërtimin gjeologjik të rajonit dhe objektit, sasinë dhe cilësinë e rezervave gjeologjike dhe të shfrytëzueshme brenda kufijve të përcaktuar të sheshit të kërkuar ;
- Ndërtime dhe instalime teknologjike të tjera të domosdoshme për shfrytëzimin e objektit nga pikpamja minerare.

Teritori për të cilin kërkohet zgjerimi i lejs minerare, është studjuar me pare nga ana gjeologjike për vlershmerinë e lendës së pare dhe ka rezultuar se ajo i kënaq kërkesat për tu përdorur për prodhim material inerte.

Prodhimi vjetor në objekt është parashikuar të jetë 3000- 5000 m³/vit troktolite, për një periudhë e mbetur, me mundësi rritje prodhimi, në përputhje me kërkesat e tregut.

Nga ky aktivitet minerar nuk demtohen toka buke, pyje, kullota, ujra mbi dhe nëntokësore, vepra arti apo të tjera të mbrojtura me ligj.

Relievi i shpatit është i pandryshueshëm pasi nuk janë vërejtur fenomene të erozionit të dukshëm, që ndryshojnë relievin apo krijojnë probleme në kariere, në mjedisin rreth e qark etj. Pas përfundimit të shfrytëzimit ai do të jetë një ambient i gjelbëruar me brezare, shumë piktorisk (shkallët e karrierës do të mbillen me bimë dekorative).

Nga ky aktivitet minerar, krahas vetë subjektit privat përfitojnë:

- Shteti nëpërmjet vjeljes së taksave dhe tatimeve;
- Sigurimet shoqërore e shëndetsore nëpërmjet vjeljes së kontributeve përkatëse.
- Popullsia rreth e qark nëpërmjet punësimit të disa punonjësve;
- Tregtia nëpërmjet rritjes së shkëmbimeve tregtare

Behen disa përmirësime në infrastrukture që mbeten si pasuri pas përfundimit të

1.2 Vendndodhja e objektit

Objekti ndodhet në vendin e quajtur Fushe Laje në pllajen e Livadhit të Hamzit, në malin Tërbun të rrethit Pukë , rreth 5 km ne VL të qendrës së komunes Gjeggjan të rrethit Pukë dhe rreth 10.5 km nga rruga automobilistike Pukë Fushë-Arrësi.

Sheshi i licensuar ndodhet larg shtëpive të banimit dhe nuk është pronë individuale. Ai është pasqyruar në hartën topografike të Republikës së Shqipërisë në shkallën 1 : 25000, (ne planshetin me neomenklature K-34-76-B-b) dhe kufizohet nga pikat me koordinata si në tabelën e mëposhtme:

Koordinatat epikave kufizuese te lejes minerare Nr 1876

Koordinatat e lejes minerare nr.1876		
Nr.	Y	X
1	4411504	4645919
2	4411533	4646343
3	4411844	4646346
4	4411859	4645942
Siperfaqja = 0.138 km²		

Siperfaqja e zones se kerkuar = 0.138 km².

Tabela me koordinatat e zgjeruara:

Koordinatat e kerkuara per zgjerim		
Nr.	Y	X
1	4411504	4645919
2	4411496	4646708
3	4411851	4646693
4	4411859	4645942
Siperfaqja = 0.273 km²		

Siperfaqja e zones se zgjeruar= 0.273 km².

Kjo zone eshte e papyllezuar, pa objekte banimi e industriale dhe nuk gezon ndonje status te vecante. Objekti eshte i lidhur me rrugen ekzistuese nacionale. Zona nuk ka ndonje perdorim te vecante ,eshte shfrytezuar nga shoqeria per nxjerrjen e gurit gelqeror. Ne perfundim te aktivitetit kjo zone do te rehabilitohet dhe do ti kthehet funksionit te meparshem te saj dhe perdorimit nga banoret e zones per kullote. Ne objekt eshte kryer nje mori punimesh gjeologjike te kerkim-zbulimit te tipit kanale pastrime etj. Rezultatet e mara nga keto punime te kryer nga ish Instituti, “Gjeoalba” Ndermarrja Gjeologjike Puke viti 1994, Instituti Studimeve Projektmeve te Gjeologjise viti 1995, Sherbimi Gjeologjik Shqiptare Instituti Kerkimeve te Gjeologjise,Departamenti i Vendburimeve dhe Metalogjenise viti 1999 si dhe dokumentimet e

“REALIZ”, sh.p.k.

ndryshme, te kryera nga vete subjekti gjate kryerjes se punimeve te shfrytezimit ne zonen e objektit , kane sherbyre si baze per hartimin e pjeses grafike dhe projektit te shfrytezimit te ketij objekti .

Shfrytëzimi do të bëhet me punime sipërfaqesore , në përputhje me kërkesat e ligjit Nr 10304,date 15/07/2010“Per Sektorin Minerar ne Republiken e Shqiperise”, si dhe të të gjitha akteve nënligjore të dala në zberthim e për zbatim të tij.



“REALIZ”, sh.p.k.



Ortofoto e lejes ekzistuese

GeoPortal

Data e Printimit: 10.11.2010.

4410642.535
4647134.521

4412868.614
4647108.544



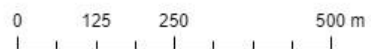
Legjenda

- Ndërtesat (Adresari)
- Ndërtesat (ZQRPP)
- Emërtime Gjeografike (ASIG)
- Zonimi (Zonat e Mbrojtura)
- Rendi 1 (Kufiri Tokësor)
- Parcelat
- Ndërtesat

4410626.036
4645720.467

4412852.115
4645694.497

<https://geoportal.asig.gov.al> ofron të dhëna gjeohapësinore të ofruara nga autoritetet publike përgjegjëse. Përgjegjësia për saktësinë e të dhënave është e autoritetit publik që i ka krijuar ato.



Sistemi koordinativ: Albanian 1986 / Gauss-Kruger Zone 4
Projektimi: KRGJSH



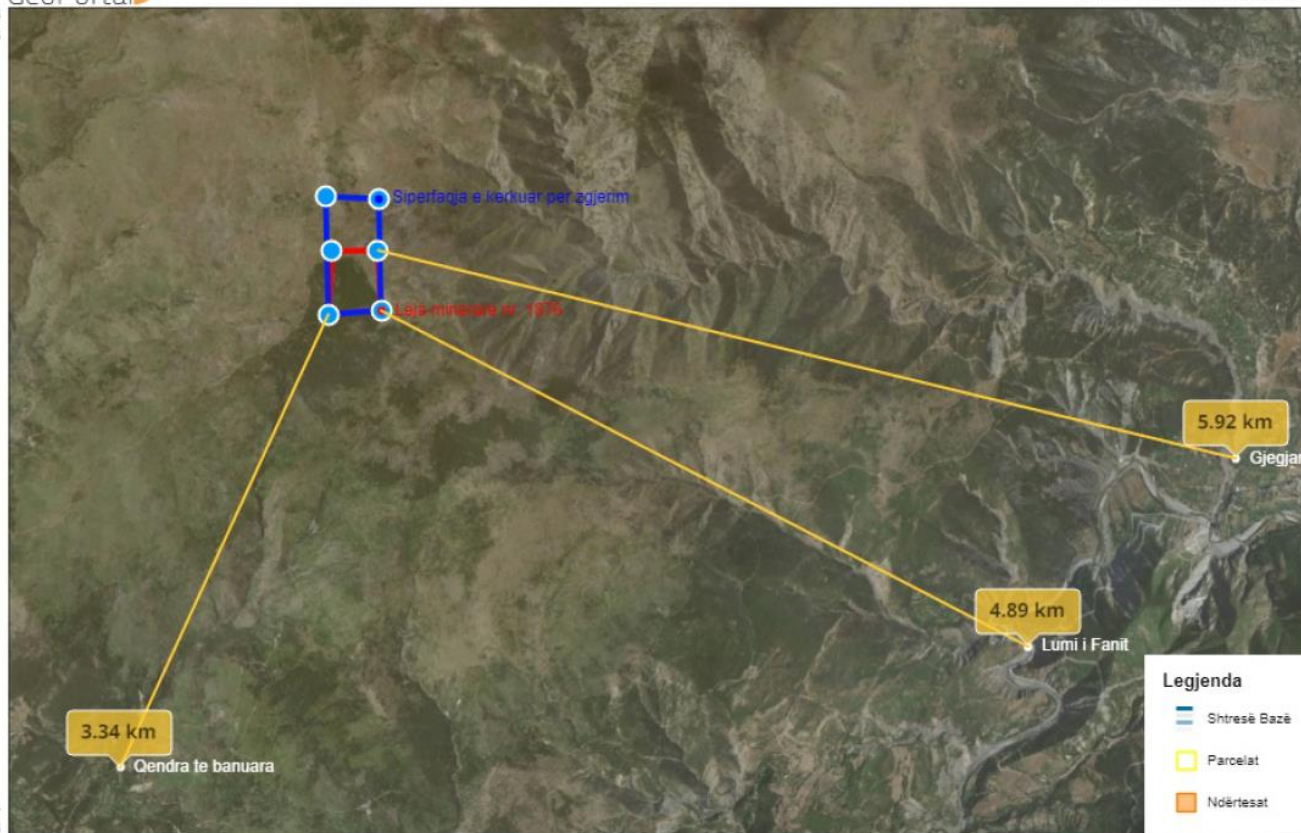
Ortofoto e lejes minerare nr.1876

<https://geoportal.asig.gov.al>

Data e Printimit: 02.06.2022.

4409382.856
4648005.406

4418125.441
4647903.370

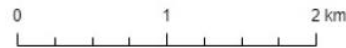


4409317.994
4642445.296

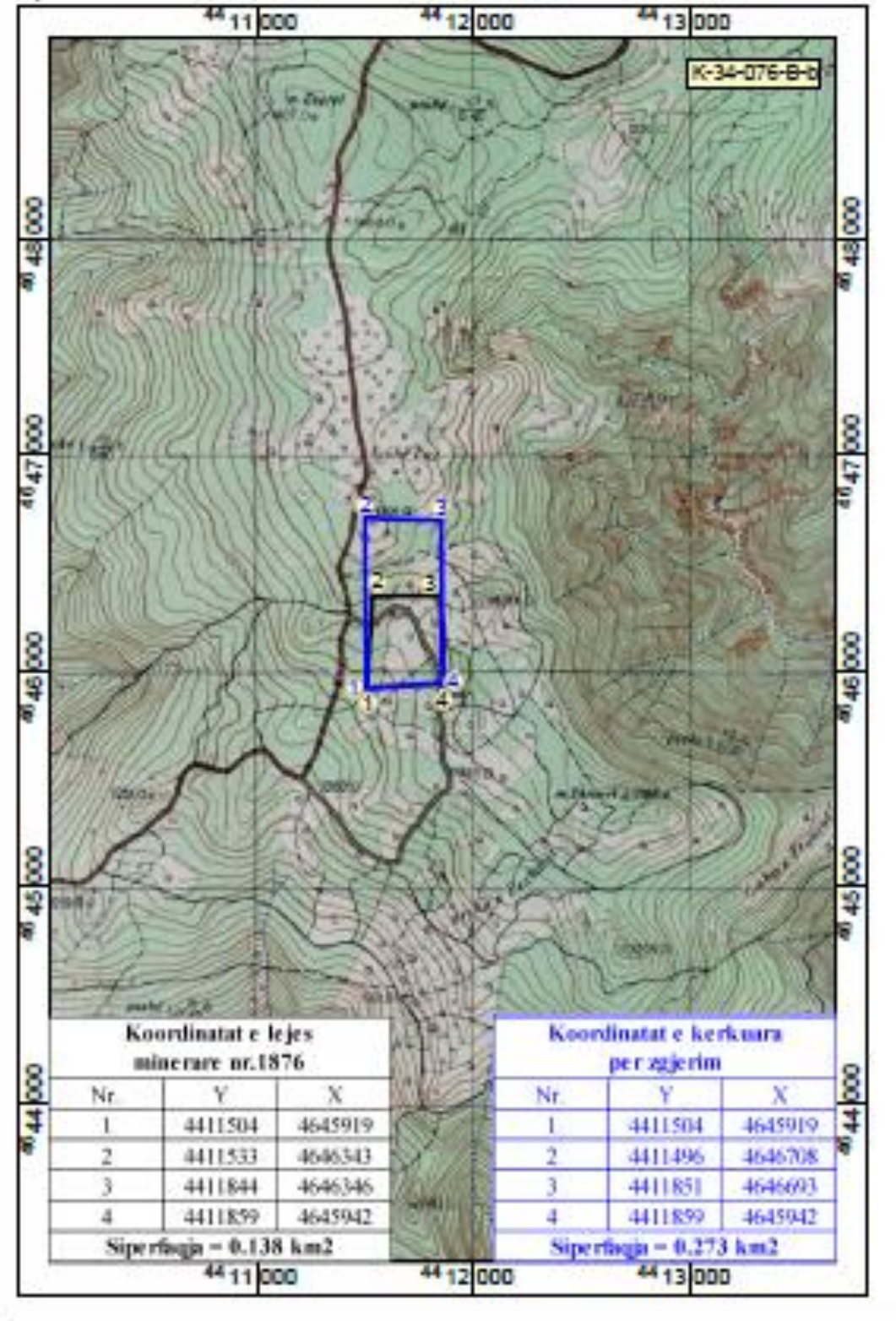
4418060.581
4642343.360

<https://geoportal.asig.gov.al> ofron të dhëna gjeohapësinore të ofruara nga autoritetet publike përgjegjëse. Përgjegjësia për saktësinë e të dhënave është e autoritetit publik që i ka krijuar ato.

Sistemi koordinativ: Albanian 1986 / Gauss-Kruger Zone 4
Projektimi: KRGJSH



HARTA TOPOGRAFIKE ME KUFIJTE E LEJES NR. 1876 TE KERKUARA PER ZGJERIM, FUSHE LOPE, PUKE
 shk 1: 26 000



“REALIZ”, sh.p.k.

Objekti është i rrethuar nga kodra dhe nuk do të ketë asnjë ndikim megjithatë në kariere do të punohet pa përdorimin e lendeve plasuese. Vendi që do të shfrytëzohet nuk është i lakmueshëm edhe për shfrytëzim për kullotjen e bagetive nga banorët e zonës.

Rrjedhimisht shfrytëzimi që kërkon të bëjë shoqëria nuk ndikon në zhvishmërinë e zonës dhe dëmtimet e bimesisë së lartë e cila nuk është e pranishme në sipërfaqe që do të shfrytëzohet.



c. Informacion per qendrat e banuara, ne zonen ku propozohet te zbatohet projekti, shoqeruar me fotografi dhe te dhena per distancen e tyre nga vendodhja e projektit te propozuar, si dhe percaktimin e njesise se qeverisjes vendore qe administroren territorin ku propozohet projekti

Qendr administrative e rrethit eshte qyteti i pukes me rreth 2200 banore , ndersa vete zona minerare bene pjese ne njesine administrative qe eshte fshati Gjegjan (Puke) me rreth 400 banore. Popullsia e kesaj zone i perket nje zone rurale dhe merret kryesisht me pune bujqesore, blegtorale nje pjese e vogel eshte e punesuar ne objekte te ndryshme minerare qe jane ne aktivitet ne kete zone apo ne aktivitete ne sherbim te turizmit apo tregti.

Nje pjese e mire e popullsisë punon ne emigracion dhe kryesisht ne Greqi. Popullsia e pergjitheshme e fshatrave te siperpermendur eshte rreth 1800 banore. Qendrat e banuara me te aferta jane fshati Gojan dhe qyteti i Fushe Arrezit etj,

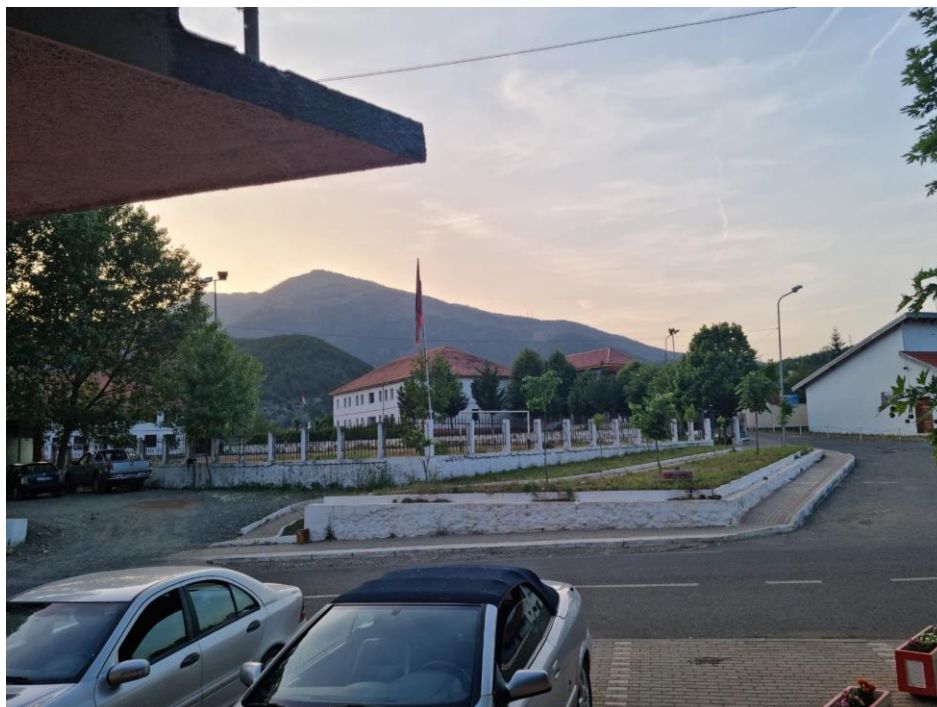
Mund te themi qe popullsia e ketyre fshatrave 90% eshte autoktone. Kryerja e ketij aktiviteti do te ulte sado pak plagen e emigracionit dhe do te punesoheshin disa punonjes.



Puka, Sheshi kryesor i qytetit



Pamje e qytetit Puke



Njesia administrative Gjegjan Puke



Largesia e objektit nga fshati Gjegjan dhe Gojan eshte mbi 3 km.

Zona qe do te shfrytezohet ndodhet ne NJA Gjegjan, Bashkia Puke.

Bashkia e Pukës është një ndër zonat e pasura minerare të vendit, e cila disponon gjithashtu një sipërfaqe të konsiderueshme pyjore. Megjithatë, prerja pa kriter e pyjeve ka shkaktuar jo pak probleme për këtë zonë. Mbyllja e minierave apo dhënia e tyre me koncesion ka shtuar numrin e të papunëve në Pukë, duke e kthyer varfërinë në një problem akut për banorët e zonës. Për shkak të saj, një pjesë e mirë e popullatës ka migruar në drejtim të Shqipërisë së Mesme ose emigruar jashtë Shqipërisë. Të ardhurat nga emigracioni janë një burim i rëndësishëm mbijetese për këtë bashki. Terreni malor i Pukës është shumë i përshtatshëm për zhvillimin e turizmit malor; krahas pasurive dhe burimeve natyrore me vlera të mëdha ekonomike që gjenden brenda hapësirës gjeografike të Pukës, kryesisht pyje natyrore, bimë mjekësore, pasuri nëntokësore minerare.

Pozicioni gjeografik dhe marrdheniet e objektit me qendrat e banuara, kryesisht me Gjegjan rreth 6 km larg dhe Fushe Arrez, qe ndodhet rreth 10.5 km m larg objektit



Foto nga fshati Gjegjan dhe ne sfond ana juglindore e malit te terbunit

ç. Skicat dhe planimetritë e objekteve të projektit dhe strukturave të projektit

Projekti nuk kërkon ndërtim të strukturave me themele

Që në fillim të aktivitetit të tij subjekti ka parashikuar vendosjen e një objekti sandwich me tre ndarje që do të shërbejë si zyrë, magazinë dhe ambient pushimi.

Perdorimi i këtyre objekteve të gatshme preferohet për zyrë dhe ambiente shërbimi sepse kushtojnë më pak se të ndërtosh objekte me themele dhe instalohen shumë lehtë. Janë të cmontueshme dhe mund të rivendosen në vende të tjera. Janë cilësore dhe komferte si për stinën e dimrit edhe në verë.

Perparesitë e përdorimit të paneleve sandwich

1- Lehtësisht të instalueshëm dhe të cmontueshëm, kanë një jetëgjatësi 15-20 vjet

2- Kanë lehtësi në transport dhe zhvendosje

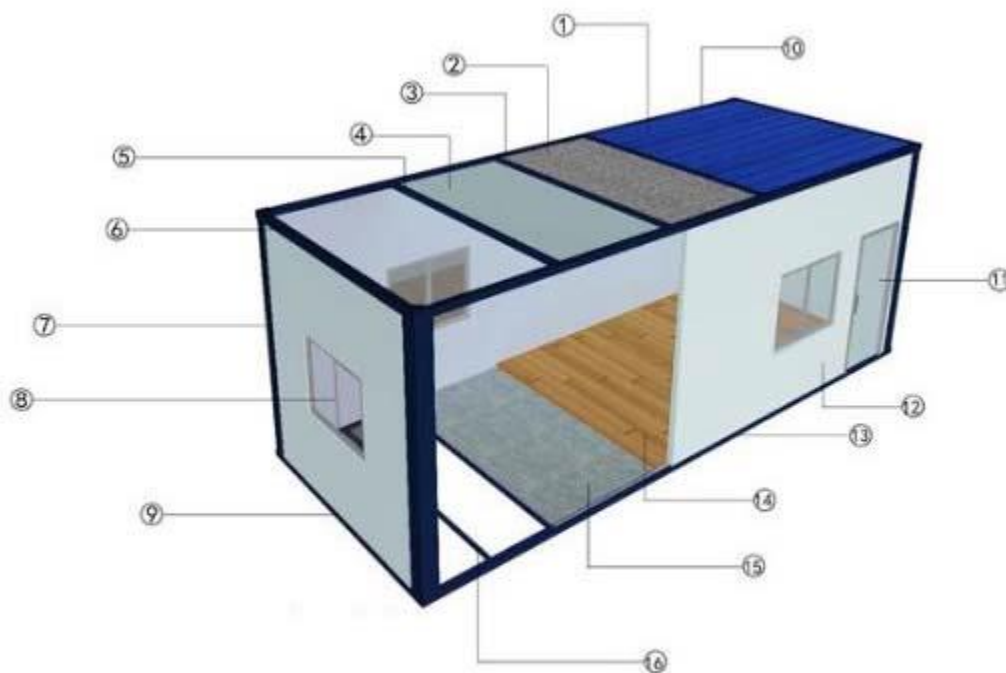
3- Mund të riperdoren disa here dhe nuk demtojnë mjedisin

4- Të papershkueshme nga uji dhe zjarri, si dhe nga lagështia

5- Durojnë shpejtësi erë der në 110 km/h

6- Janë të izoluar nga zhurmat

7- Sizmikesht të qëndrueshme der në shkallë 7 richter



1- Paneli i catise

2- Lesh xhami me flete metalike alumini

3- Elemente lidhës të galvanizuar

4- Pjate celiku për tavanin

5- Tra horizontal në cati

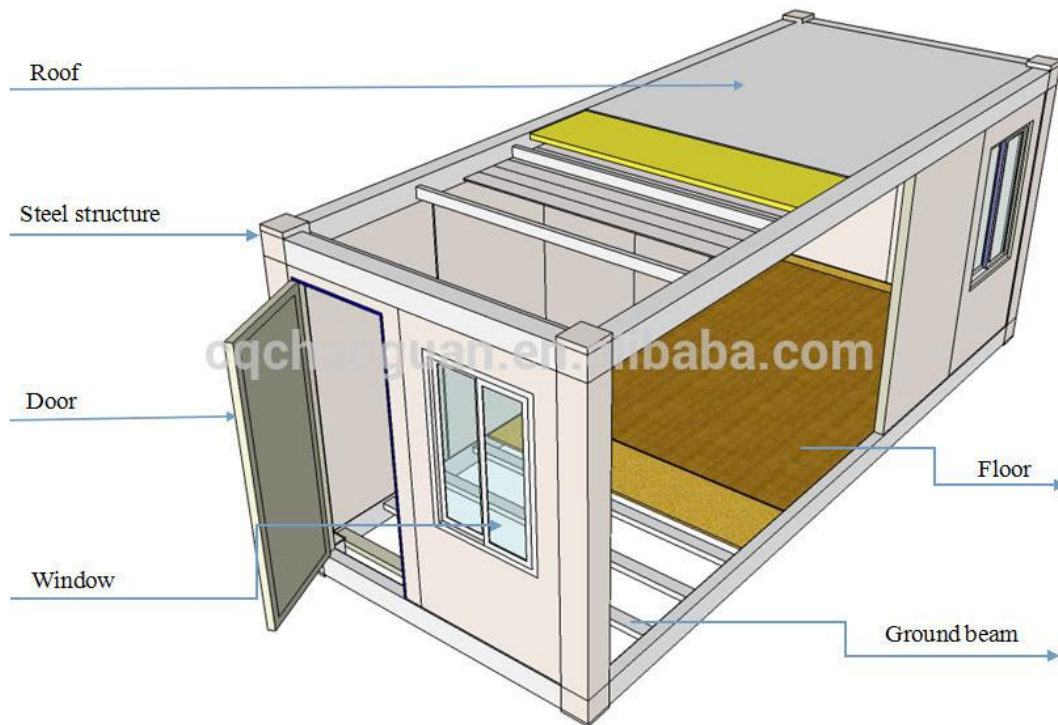
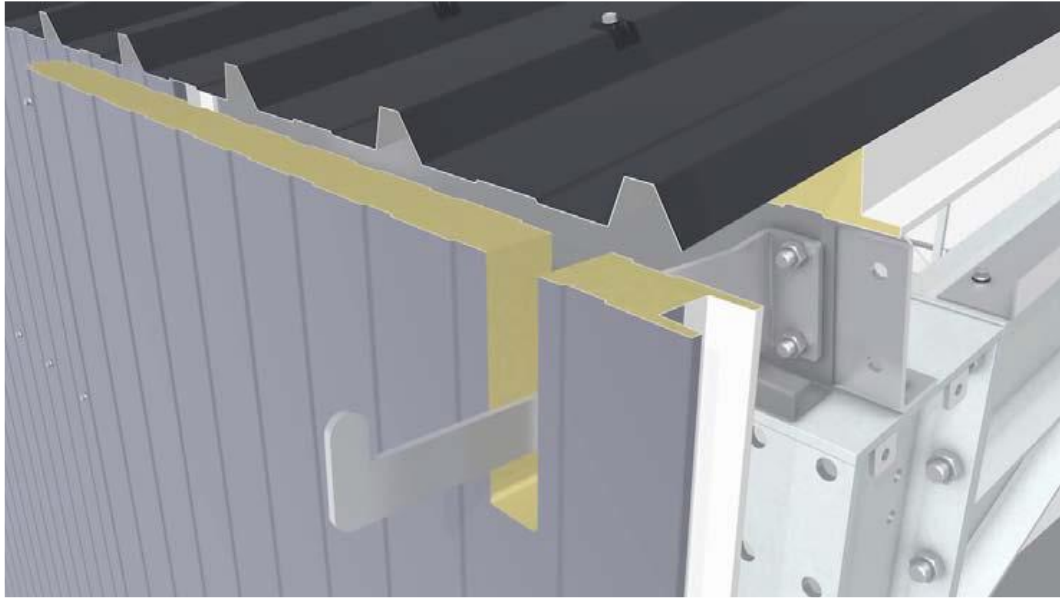
6- Tra horizontal anesor

7- Tra persegjati

8- Dritare alumini

9- Tra horizontal fundor

- 10- Tra persegjati
- 11- Dera
- 12- Muri panel sandwich
- 13- Tra fundor persegjati
- 14- Dyshemeja
- 15- Pllake cimentoje
- 16- Tra horizontal fundor



d. Pershkrim i procesit ndertimore dhe teknologjike, perfishire kapacitetet prodhuese/ perpunuese , sasite e lendeve te para dhe produktet perfundimtare te projektit

Studimi tekniko-ekonomik dhe projekti i shfrytezimit te objektit "*Fushe Laje*", Puke eshte hartuar mbi bazen e projektit te hartuar nga subjekti ne kohen e miratimit te kerkeses per zgjatjeafati.,me te cilin subjekti eshte pajisur me licensen nr 1876 dhe gjendjes aktuale te punimeve minerare si dhe miratimit te kerkeses per zgjerim te siperfaqes.

Subjekti ka paraqitur kerkese te argumentuar per zgjerim te siperfaqes r prane Drejtorise Minerare te MEI sipas percaktimeve te VKM nr . Duke qene se, zhvillimi gjenetik i mineralizimit eshte jashte kufijeve te licensuar, pas kerkeses se bere nga ana e subjektit , prane MEI, eshte dhen ok nga kjo e fundit per zgjerim te siperfaqes

Kerkesa e paraqitur nga subjekti per rishikim dhe zgjerim te siperfaqes se lejes eshte pranuar nga MEI e cila nga ana e vete , *me shkresen nr . 61/1 Prot date 11.04.2022 “Njoftim per fillimin e procedurave per zgjerimin e lejes, e MIE, njofton subjektin “, AKBN dhe QKB fillimin e procedurave per zgjerim te siperfaqes se lejes*

Të dhënat bazë gjeologjike sasiore dhe cilësore të objektit janë marrë nga studimet e kryera nga aktivitetit i deritanishem dhe te dhenave te vet subjektit nga aktiviteti i shfrytezimit ne objekt

Nisur nga kjo gje, subjekti “Realiz ” sh.p.k ndermerr hartimin e projekti te shfrytezimit per siperfaqen e zgjeruar te mesiperme

Studimi tekniko-ekonomik dhe projekti i shfrytezimit ne siperfaqen e zgjeruat te objektit , eshte hartuar mbi bazen e projektit te hartuar nga subjekti privat, per licensim, , gjendjes aktuale te punimeve si dhe miratimit te kerkeses per zgjerim te siperfaqes mbi argumentat qe subjekti ka paraqitur ne Ministri per krkim zgjerim siperfaqe.

Projekti tekniko ekonomik i shfrytëzimit të gurëve gëlqerorë në objektin “Fushe Laje, Puke, rrethi Puke Qarku Shkoder është kryer me porosi të shoqerise private “RELIZ”sh.p.k, nga studio "H&M MINING

Shoqeria ka patur lejes minerare nr. 1876 Gjate periudhes se deritanishme subjekti ka kryer investimet e nevojshme ne pajisje e makineri ngarkimi e transporti si dhe ka ndertuar impiant thyerje e fraksionimi prane objektit.

Ne procesin e shfrytezimit te karrieres eshte punuar sipas projektit te miratuar nga METE dhe institucionet vartese ne kohen e marrjs se lejes minerare.

Sikunder duket edhe nga fotot dhe planimetria me gjendjen e karrieres ne fund te vitit 2021, objekti paraqitet mire ne drejtim te parametrave te shfrytezimit

Karriera eshte prashikuar te prodhoje deri 5000 m3 troktolite .

Per periudhen deri 2021 prodhimi i realizuar ka qene i ulet edhe per shkak te prezences se fenomenit e shkaterrrimit tnga agjentet atmosferikeNe kete kuader edhe projekti qe paraqitet ploteson kerkesat e ligjit minerar Shqiptar per zgjerim siperfaqeje mbas periudhes dhjet vjeçare.

Nëpërmjet projektit synohet të vijohet te shfrytëzohen troktolite, qe klasifikohen ne grupin mineralet dhe materialet e ndërtimit.

Shrytëzimi do të vijojë të bëhet me kariere të tipit të dyte, në përputhje me ligjin e sipërcituar.

Materiali i prodhuar nga ky aktivitet, përdoret kryesisht si lende e pare për prodhim plaka dhe blloqe të dimensioneve të ndryshme

Sterilet dhe lende të tjera të padobishme mund të përdoren në fusha të tjera të ndryshme si stabilizant në shtrim rrugësh etj. Deri tani ato kanë qenë të pa përfillshme

Për hartimin e studimit tekniko-ekonomik dhe projektit të shfrytëzimit të këtij vendburimi janë marrë në konsideratë:

- Gjendja aktuale e karrierës mbas shfrytëzimit të saj në periudhën e tanishme (shih hartën gjeologjike me gjendje aktuale të karrierës)
- Pozicioni gjeografik dhe marrëdhëniet e tij me qendrat e banuara;
- Topografia dhe klima e zonës në të cilën ndodhet;
- Hidrologjia dhe hidrografia e zonës në të cilën vendoset;
- Gjendja e infrastrukurës së rajonit në përgjithësi dhe e zonës së objektit, në veçanti, mundësitë e përmirësimit të saj ;
- Materiali gjeologjik bazë lidhur me ndërtimin gjeologjik të rajonit dhe objektit, sasinë dhe cilësinë e rezervave gjeologjike dhe të shfrytëzueshme brenda kufijve të përcaktuar të sheshit të kërkuar ;
- Ndërtime dhe instalime teknologjike të tjera të domosdoshme për shfrytëzimin e objektit nga pikpamja minerare.

Teritori për të cilin kërkohet zgjerimi i lejs minerare, është studjuar me pare nga ana gjeologjike për vlershmerinë e lendës së pare dhe ka rezultuar se ajo i kënaq kërkesat për tu përdorur për prodhim material inerte.

Prodhimi vjetor në objekt është parashikuar të jetë 3000- 5000 m³/vit troktolite, për një periudhë e mbetur, me mundësi rritje prodhimi, në përputhje me kërkesat e tregut.

Nga ky aktivitet minerar nuk demtohen toka buke, pyje, kullota, ujra mbi dhe nëntokësore, vepra arti apo të tjera të mbrojtura me ligj.

Relievi i shpatit është i pandryshueshëm pasi nuk janë vërtur fenomene të erozionit të dukshëm, që ndryshojnë relievin apo krijojnë probleme në kariere, në mjedisin rreth e qark etj. Pas përfundimit të shfrytëzimit ai do të jetë një ambjent i gjelbëruar me brezare, shumë piktorisk (shkallët e karrierës do të mbillen me bimë dekorative).

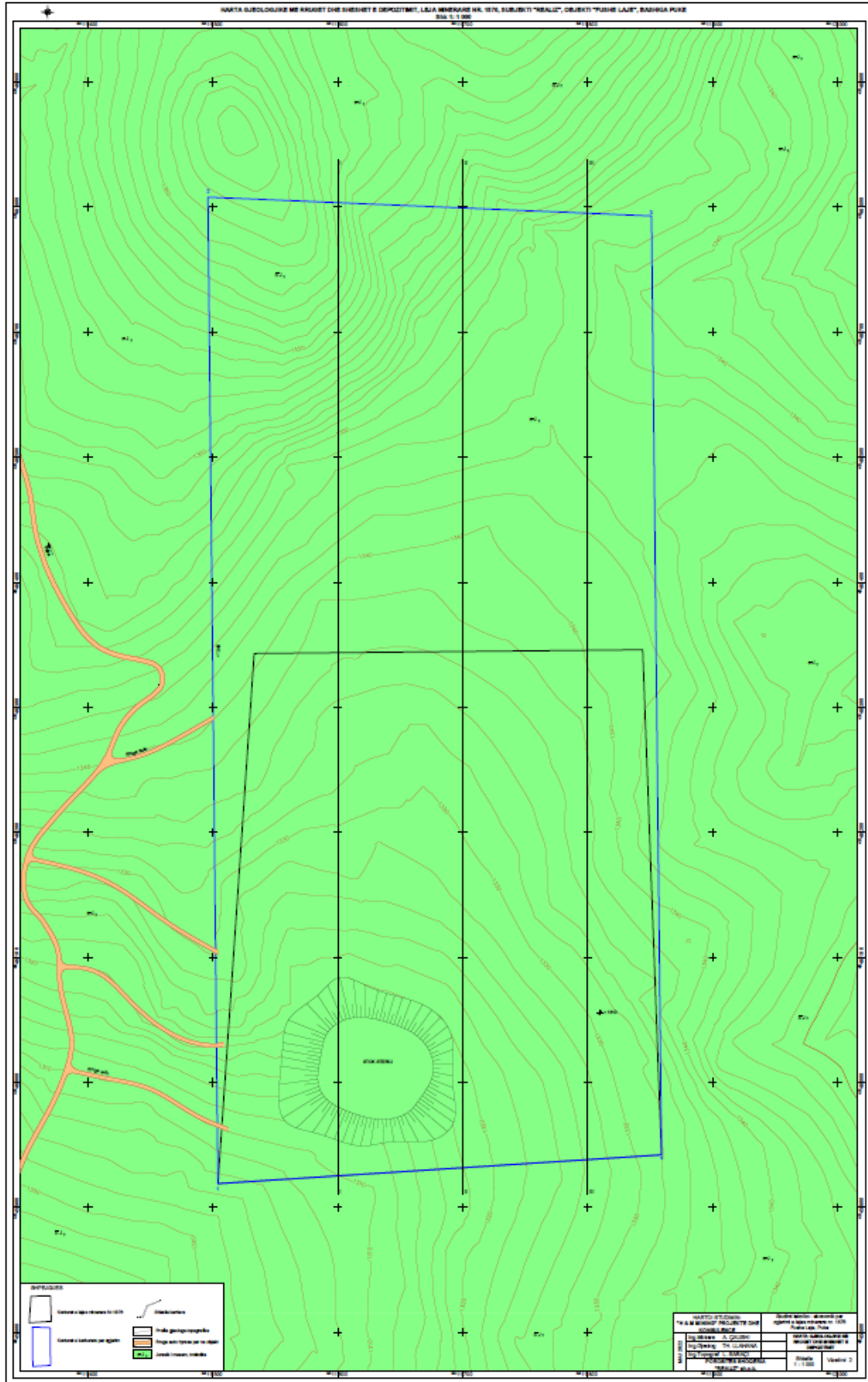
Nga ky aktivitet minerar, krahas vetë subjektit privat përfitojnë:

- Shteti nëpërmjet vjeljes së taksave dhe tatimeve;
- Sigurimet shoqërore e shëndetsore nëpërmjet vjeljes së kontributeve përkatëse.
- Popullsia rreth e qark nëpërmjet punësimit të disa punonjësve;
- Tregtia nëpërmjet rritjes së shkëmbimeve tregtare

Behen disa përmirësime në infrastrukture që mbeten si pasuri pas përfundimit të

Ne ndertimin gjeologjik te zones te marre ne studim marrin pjese formacionet shkembore magmatike te zones se Mirdites, duke filluar nga vullkonogjeno –sedimentaret βT_2 - J_1 ne forme te dy brezave ne VP dhe JP te objektit me gjersi nga 80 deri 1600m dhe zgjatje veri-Jug deri 300-450m. Shkembinjat ultrabazike te perfaqesuar nga verilite plajiklazike σJ_2 te cilet perbejne nje mase te madhe te shkembinjave qe rrethojne traktolitet e objektit me kalim gradual ne gabro traktolite. Keto lloje shkembore zgjaten deri 1km dhe mbesin te hapur jashte planshete me gjersi nga 40 - 100m

“REALIZ”, sh.p.k.



Ndertimi gjeologjik i vendburimit.

Objekti perfaqesohet nga traktolite (llojit ultrabazike me plagjioklaz).

Keto lloje shkembore kane siperfaqe te konsiderueshme duke mbuluar te gjithë siperfaqen e kerkuar per leje minerare , duke mbetur te hapura ne skajin VL dhe JP dhe meridional. Kane ngjyre gri ne te errte ne jeshile ne te zbardhur ne varsi te permbajtjes se plagjiklazit. Shtrirja e pergjithshme eshte VP-JL me renie 65 -75 - 80° per ne JL.

Perfaqesohen nga llojet te ndryshme, duke filluar nga ato melanokrate, leukokrate mezokrate ku hera heres kalojne ne gabro -traktolite. Ne pergjithesi keto lloje shkembore jane pjeserisht te ndryshuara nga proceset dytesore si serpentinizimi, kloritizimi dhe kaolinitizimi.

Nga kryerja e disa punimeve te lehta siperfaqesore (karrjera, puseza, pastrime), rrezulton se masa shkembore e traktoliteve del direkt ne siperfaqe me nje kore alternimi 0.5 deri 3 cm, me nje mbulesë te vogel te mases shkembore nga deluvione 0.20- 0.40 ml dhe pjeserisht te zbuluara per siperfaqen e marre ne studim. Jasht kontureve te shfrytezimit ne krahun JL takohet mbulesë me trashesi 0.60ml deri 1.2ml, traktolite te kaolinizuara.

Çarshmeria ne pergjithesi eshte e zhvilluar dhe nuk ka orientim te caktuar. Ne masen shkembore verhen sektor me çarshmeri te vogel. Sektore me mbulesë te pakte dhe shkalle erodimi te vogel (pakaolinizuar) . Sektore ku prodhohen traktolitet melano- mezokrate, preferenca e te cilave eshte me e madhe per dekoracion ne ndertime.

Nga pikepamja stukturore kemi te bejme me krah monoklinali me shtrirje VL-JP me renie JL me kend 65 –85°.

Formacioni ofioliti qe nderton objektin perfaqeson nje kat strukturor me perberje te larmishme te shkemborëve intruziv te cilet kane lidhje te ngushte paragjenetike dhe i perkasin nje cikli tektoniko –magmatik.

- Rajoni perben nje stukture te gjere te rrudhosur antiklinale –izometrike dhe e inklinuar, gadi e permbysur me nderlikime tektonike.

Tektogjeneza e fuqishme ne kete rajon ka kushtezuar ngritjen ose uljen e formacioneve ofiolitike ne krahët e antiklinalit, nxjerrjen dhe mbyhypjen e luspave e blloqeve tektonike e patjeter obduksionin e pjeseshem te ofioliteve.



Te dhena te shkurtera per llojin e mineralit (shkembit)

Formacionet qe do ti nenshtrohen shfrytezimit jane shtrese trashe deri masiv . Shtresat bien ne drejtim te JL me kend 75° , pra ne te kundert me zhvillimin e punimeve te shfrytezimit. Objekti eshte tersisht i zhveshur , ralle gjen nje mbulese argjilore, humus mes gureve qe nuk arrijne me shume se 1% te mases shkembore.

Aktualisht mund te terhiqen nga ky sektor me mijera m^3 matrial ne formen e blloqeve me dimensione 30x60x80 cm deri 1x1.5x1m ne gjendje te gateshme. Keto lloje shkembore kane nje dekoracion mjaft te mire dhe jane te qendrueshem ndaj agjenteve atmosferik, luçidohen mire dhe jane shume te forte ne thyerje.

Ndertuesit kete tip te “ **mermereve** “ e fusin ne familjen e graniteve, jo vetem per shkak te fortesise dhe vetive dekorative, por edhe per faktin se keta shkembinj jane me prejardhje magmatike te thellesive.

Per kete objekt jane marre kampione per studimin mineralogjik dhe perberjen lendore.

-Treguesit cilesor te mineralit.

Perberja minerale sasiore e traktoliteve.

- Olivine 50%
- Piroksen monoklin 10 %
- Plagjioklaz 20%
- Kromite 1%
- Serpentine 16%
- Klorite 1%

- Magnetit dytesor 2%

Nga studimi i kryer rrezulton se mineralet jane shume pak te kataklazuar dhe te ndryshuar e cila rrite qendrshmerine e shkembtit dhe luçidueshmerine dhe perdorimin e tij.



Pamje e sipërfaqes se shfrytezimit

Perberja lendore (analiza e plote kimike) e shkembinjve kryesor te objektit te licensuar

Nr	Lloji I shkembtit	SiO ₂	TiO ₂	Al ₂ O ₃	Fe ₂ O ₃	FeO	MnO	MgO	CaO	Na ₂ O	K ₂ O	H ₂ O +	Hkv	P ₂ O ₅	V ₂ O ₅	N ₂ S
1	Gabro melano.	43.83	7.68	10.80	5.55	12.13	0.23	5.63	8.90	2.62	0.21	1.07	0.31	0.06	0.30	-
2	Gabro mezokrate	35.86	5.30	12.17	7.0	10.34	0.25	0.67	14.00	2.2	0.00	1.35	0.74	4.32	0.20	-
3	Traktolite	41.50	0.40	1.00	7.82	10.76	0.26	26.57	3.73	0.61	0.06	4.95	1.21	-	-	0.19
4	Verlite Plagjioklazi	51.78	0.55	2.23	1.08	14.14	0.30	25.16	3.15	0.44	0.00	0.79	0.00	-	0.20	-
5	Ultrabazik me magnetit	39.46	0.13	3.97	6.00	14.50	0.26	26.04	2.94	0.60	0.10	3.22	0.60	-	-	0.015
6	Gabro sideronite	41.78	6.55	12.27	5.62	11.50	0.22	6.66	9.81	2.25	0.25	1.53	0.06	0.007	0.3	-

Treguesit cilesor ne tabelen e mesiperme plotesojne me se miri kerkesat e tregut per perdorim ne ndertim dhe eksport te ketij minerali.

Me poshte po japim disa karakteristika gjeologo – inxhinierike dhe vetit fizikeo – mekanike te gureve dekorativ (traktolite) ne sheshin e kerkuar per shfrytezim ne gjendje natyrale.

Vetit fiziko - mekanike te xeherorit dhe te shkembinjëve rrethues (traktolite).

Struktura .

Struktura e gureve dekorativ (traktoliteve) eshte mezokokrrizore, rralle mikrokokerrizore, rralle gjen strukture brekçioze (afer zonave tektonike). Tektonika e shkembit eshte masive me shperndarje homogjene te komponentit te dobishem, rralle gjen teksture brekçioze, brezore shliroze.

Çarshmeria

Çarshmeria ne pergjithesi eshte e zhvilluar dhe nuk ka ndonje orientim te caktuar, por duhet theksuar se jo ne te gjitha rastet çarshmeria ka nje zhvillim uniforme, keshtu kemi sektor me çarshemri me te zhvilluar si dhe sektor më me pak çarshmeri.

Nisur nga vrojtimet ne terren dallohen :

- Sektori me çarshmeri me te vogel ne pjesen qendrore te objektit.
- Sektore me çarshemri te dukshme afer zonave tektonike.

Masa shkembore e ketyre shkembinjëve eshte me çarje ne pjesen e siperme dhe drejt thellesise kemi ulje te çarshemrise.

Ne siperfaqe keto lloje shkembore jane te eroduara deri 2-3cm.

Mikroçarshmeria dhe makroçarshmeria ka rendesi per shfrytezimin e trupit mineral, sepse ndan trupin ne pjese dhe blloqe me permasa te ndryshme, duke lehtesuar shfrytezimin.

Rrezistenca e shkembit

Sjellja mekanike e shkembinjëve traktolit ne pergjithesi eshte elastike. Vetit fiziko –mekanike varen nga dendsia e çarjeve dhe shkalla e serpentinitizimit dhe e proçeseve te mevoneshme.

Ne pergjithesi kane thyerje guackore copetohen sipas drejtimit te deshirushem.

Disa tregues te vetive fiziko- mekanike te shkembinjëve traktolite per sheshin e studiuar jane:

- masa specifike 2.4 – 2.85 gr / cm³
- masa vellimore 2.2 – 2.7 gr /cm³
- poroziteti - 3- 10 %
- koficenti i filtrimit < 10⁻⁷ m/sek
- ujetithja specifike 0.05 - 0.005 l/min/ml
- rezistenca ne shtypje njoboshtore 300 – 1400 bar
- rezistenca ne prerje 50 –250 bar
- moduli i elasticitetit 10³ - 10⁵

Rrezistenca e shkëmbinjëve ndikon tek punimet e hapjes dhe pregaditore, para se të shkojë në trup mineral.

Fortesia e shkëmbinjëve për (traktolitet) është me kategori VII dhe VIII, ndërsa për gabrot kategori VIII^{te}.

Studimi i parametërve fizik

Ky studim është bërë si në vrojtimit në terren ashtu edhe në studimet laboratorike.

Ngjyra

Gjate studimit në terren u vrojtua ngjyra e traktoliteve e cila luahet nga gri e erret deri në të zeze me kristale të zgjatur plajiklazit, ku mbizoteron sfondi i zi me nuanca të bardha për traktolitet melanokrate dhe gri në të bardhë për traktolitet mezokrate të cilat i japin pllakave një dizenjo shumë të pelqeshme.

Vetit dekorative

Në pllakat e bera në ish Ndeermarrjen artistike “Migjeni” Shkoder për traktolitet bie në sy ngjyra gri e mbyllur deri në të zeze me damare të zgjatur të plajiklazit të bardhë duke rritur shumë vlerën dekorative. Në disa raste kemi zotërim të ngjyres bardhë dhe zi në rastin e traktoliteve mezokrate.

Fortesia

U studiua fortësia e traktoliteve dhe tingëllimi gjatë goditjes me çekiç që shpreh një veti mjaft të përdorur në guret dekorativ të ngjashëm me tingëllimin metalik, që tregon për fortësinë e tyre, duke plotësuar kërkesat e tregut

Për të gjykuar dhe përcaktuar drejt mënyrën e shfrytëzimit të objektit u krye, për çdo shkallë, llogaritja e rezervave, volumi i zbulimit dhe koeficienti mesatar i zbulimit. Rezultatet e llogaritjeve janë paraqitur në tabelën e mëposhteme.

Duke marrë në konsideratë elemente të tjera si: topografine, sasinë e rezervave, karakteristikat gjeomekanike të shkëmbinjëve, elementet e shtruarjes dhe koeficientin paraprak të zbulimit për heqjen e dherave dhe shkëmbinjëve të ciptuar në sipërfaqe sipas shkallëve 2.71-3.35 - 3.7m³ masiv/m³ masiv, është parashikuar shfrytëzimi me kariere të rezervave të llogaritura të objektit me kouta të poshtëm +1310 m dhe kuota të sipërme +1350m

Në tabelën e mëposhteme janë dhënë llogaritjet e vëllimit të rezervave të nxjerrshme duke marrë në konsideratë raportin e zbulimit ose humbjet gjatë shfrytëzimit

Treguesit e pritshëm në natyrë për shfrytëzimin e traktoliteve

Nr	Shkalla	Vol. m ³	K Shfrytëzimit%	Humbje nga shfrytëzimi, m ³	Rezerva të nxjerrshme, m ³
1	1350	43500	0.21	9135	34365
2	1340	485350	0.21	101923.5	383 426
3	1330	1171600	0.21	246036	925 564
4	1320	1713250	0.21	359782.5	1 353 468
5	1310	1973750	0.21	414487.5	1 559 263
	Karriera	5387450		1131364.5	4 256 086

Kryerja e punimeve të shfrytëzimit me qiell të hapur, gjithashtu, favorizohet nga:

- ✚ Renia e formacioneve, që ndërtohen pakon produktive në drejtim të kundret me terrenin, në pjesën perëndimore dhe të njëjta me atë lindore në të cilat parashikohet të zhvillohet aktiviteti mineral.
- ✚ Forma e pershtatshme e traktoliteve, shtresa me permasa të ndryshme e me prezencën e rafsheve të çarshmerise, të cilat mund të levizën me lehtësi me dorë ose me mjete të mekanizuara pa patur nevojën e përdorimit të Lendeve Plasese. Menyra e shkeputjes së blloqeve të traktolitit do të trajtohet në kapitujt me poshtë ;
- ✚ Thellesia relativisht e vogël e germimit (deri në 20 m), e cila mundeson ruajtjen të një kendi të pjerësise së terrenit të pershtatshëm për rehabilitimin pas shfrytëzimit ;
- ✚ Hidrogarfia e zonës në përgjithësi dhe e pjesës së kerkuar për leje minerare në veçanti, e cila nuk krijon probleme për shfrytëzimin e vendburimit.
- ✚ Perroskat që përshkojnë zonën e kerkuar nuk kanë ndonjë ndikim të konsiderueshëm në mënyrën e shfrytëzimit dhe në ecurinë e saj mbasi nuk kanë prurje të vazhdueshme uji
- ✚ Hidrologjia , burimet e ujërave etj, të cilat nuk janë të pranishme në zonën e shfrytëzimit.
- ✚ Koeficienti i zbulimit, në saj të të cilit nuk ka nevojë për sipërfaqe shtesë për depozitimin e përhershëm ose të përkohshëm të sterileve

Menyra e hapjes

Relievi i sipërfaqes. ku ndodhë objekti, ka kushte të pershtatshme që favorizojnë hapjen me transe me gjysëm seksioni me një kalim, gjerësia e saj do të jetë në funksion të mënyrës të transportit të blloqeve të gelqeroreve dhe sterilit, paraprakisht është pranuar 4 m.

Për hapjen e objektit parashikohet të hapen dy segmente rruge që do të lidhin përkatesisht kuotën e shkallës +1350 dhe atë të shkallës +1320..

Objekti është i hapur në kuotën e poshteme për këtë është parashikuar të hapen dy segmente rruge në formë gjysëm trasheje me gjerësi 4-5 m dhe pjerrësi 1-2% (shih hartën gjeologjike topografike)

Nga këto rruge, sipas gjendjes faktike në çdo 10m kuotë, do të hapen transete e hyrjeve në objekt për çdo shkallë.

Zhvillimi i rrugës parashikon hyrjen në çdo nënshkallë ku do të fillojë prerja e blloqeve

Zgjedhja e skarpates së transeve do të varet nga shtrirja e tyre në raport me rënien e gelqeroreve dhe do të jetë nga 68° deri në 70°

Perfundimisht në vitin e parë , për të filluar prodhimin parashikohet të kryhet 160ml rrugë . Kjo rrugë do të mundësojë hapjen e nivelit +1320 , kryerjen e punimeve të sistemit dhe fillimin e prodhimin dhe marrjen e eksperiencës si dhe testimin e makinerive që shoqëria i disponon si dhe porositjet e makinerive të reja për vitet e ardhshme

Elementet e karrieres

Kendi i skarpates së shkalleve dhe transeve .

Në përcaktimin e kendit të skarpates së shkalleve dhe transeve të hyrjes në çdo shkallë dhe shesh pune të karrieres janë marrë parasysh tregues të tilla si, sistemi i çarjeve, shtresëzimi dhe orientimi

i tyre ne raport me pozicionin dhe kendin e orientimit te shkalleve dhe shesheve te karrieres, treguesit gjeomekanike dhe fiziko mekanime te shkembenjve dhe eksperiencia e shfrytezimit ne karrierave analoge ne zonen e objektit.

Duke pasur parasysh treguesit e me siper eshte llogaritur kendi i skarpates duke perdorur metodat kompiuterike te cilat se bashku me rezultatet e tyre paraqiten si me poshte

Ne llogaritjet e kryera jane marre ne konsiderate pjeset e ekstremeve te karrieres te cilat nuk do te shuhen normalisht sipas izohipsit por do te kufizohen nga vijat e kufizuaese te zones se shfrytezimit.

Lartesia maksimale e mbetur, ne kete raste, eshte 30 m .

Vlera e kendit te skarpates e llogaritur sipas metodave

Nr			
1	FELENIUS	72 ^o	1.24
	BISHOP	71 ^o	1.38
3	SPENCER	73 ^o	1.29
4	RAULIN	73 ^o	1.22
5	JANBU	74 ^o	1.26
6	MORGENSTEN E PRICE	73 ^o	1.14

Nga llogaritjet e mesiperme del se kendi i skarpates eshte nga 71^o deri 74^o , ndersa koeficienti i sigurise, nga 1.14-1.38

Bazuar ne llogaritjet e mesiperme, jane bere llogaritje shtese te kendit te skarpates duke marre ne konsiderate dhe pranine eventuale te ujit te rreshjeve dhe mundesine e ngricave, pranine e rgjilave midis blloqeve gelqerore . Pas llogaritjeve te mesiperme kendi i skarpates eshte pranuar 72^o .

Koeficienti i sigurise eshte pranuar 1.3 (rekomanduar nga litertura perkatese per nje kohe ekspozimi mb 50 vjet)

Kendi i skarpates ne pjeset me perkulje konvekse te shkalleve te perkoheshme (cepat e karrieres) eshte pranuar 9-10 grade me i vogel

Kendi i zgjedhur prej 60^o18' perputhet me nevojat teknologjike te shkeputjes e zhvendosjes se blloqeve te traktolitit te mermerizuar me mjete te thjeshta .

Parametrat gjeometrike te karrieres

Duke pasur parasysh pozicionin gjeografik te karrieres, relievin dhe parametrat gjeometrike te shkalleve, karriera, ne gjendje perfundimtare, do te kete pamjen e nje siperfaqe te germuar me thellesi deri ne 50m me te njetin kend te sheshit te poshtem qe ka dhe tereni per' rreth

Me poshte ne menyre te permbledhur janedhene parametrat per shfrytezimin ne 25 vitet e para dhe ate te gjendjes perfundimtare te karieres

Parametrat per zhvillimine karieres per 25 vitet e para do te jene si me poshte

1. Thellesia e vertikale e karrieres gjate shfrytezimit te saj , 30m;
2. Numuri i shkalleve te punes qe do te zhvillohen gjate shfrytezimit 3;
3. Gjeresia ne plan e karrieres, ne pjesen e sipërme 270-297m
4. Gjeresia ne plan e karrieres, ne pjesen e poshteme 260-280 m
5. Gjatesia ne plan e karrieres 330 m
6. Kendi i shuarjes se shkalleve ne varesi te shtrirjes se karrieres eshte $46-52^{\circ}$;
7. Lartesia e shkalles 10m;

Percaktimi i lartesisë se shkalles

Percaktimi i lartesisë se shkalles se punes ne karriere eshte bere duke patur parasysh faktoret e meposhtem:

1. Kushtet tekniko-minerare te objektit ;
2. Vetitet gjeomekanike te shkembinjve rrethues;
3. Mjetet e parashikuara dhe menyren e prerjes dhe shkeputjes se blloqeve te traktolitit ;
4. Menyren e transportit te brendshem dhe te jashtem te blloqeve dhe mbetjeve te ndryshme;
5. Menyren dhe mjetet e ngarkimit ne shkallet dhe menyren e krehjes se shpateve te shkalleve ne pjesen e sipërme te tyre gjate heqjes se pjeses se shkembenj te coptuar dhe blloqeve ;

Per zhvendosjen e troktoliteve te coptuar dhe mbuleses apo perzjerrjeve te ndryshme ne sheshet e punes se karrieres, do te perdoret eskavator me kove te variueshme $1-1.5m^3$.

Ngarkimi blloqeve me trashesi te ndryshme parashikohet te behet me mjet te tipit pirrun. Transporti nga sheshet e punes ne sheshin e depozitimit te blloqeve (kuota +1310m) parshikohet te behet me kamion 9-12 ton

Duke pasur parasysh eksperiencen e shfrytezimit te gureve dekorative ne vendburime te ndryshme shkalla e plote do te perbehet nga disa nenshkalle. Lartesi e nenshkalles deri ne formimin e shkalles se plote 10 m do te varet nga:

- ✚ Trashesia e mbuleses vegjetale apo me shkembinj me trashesi te madhe te coptuar :
- ✚ Kushtet e terenit dhe pjerresia e siperfaqes, qe do te germohet;
- ✚ Pozicioni i shtreses te shfrytezuësme ne raport me shtresat dhe pakot e tjera .
- ✚ Thellesia e ndodhjes se shtreses se shfrytezuësme ne raport me siperfaqen e terenit

Zbulimi ne çdo shkalle do te filloje ne hyrjen e transhese ne shkalle dhe dote shtrihet gjate gjithë shtrirjes se saj duke rruajtur rrugen e cila do te perdoret per shkeputjen e blloqeve ne nenshkalle.

Per zbulimin dhe shfrytezimin e shkalles +1350m , rruga parashikohet te mbrije deri ne kete kuote, mbasi nen kete kouthe eshte parashikuar te filloje shfrytezimi si pilka me larte e zones se shfrytezimit

Shfrytezimi karrieres ne shkallet +1350 dhe +1340 per vitin e pare, te dyte dhe te trete deri te 25 duke marre ne konsiderate edhe sheshet e lene per sterile ne kuotat poshte sheshit 1310m krijojne mundesi per depozitim te rreth 530 000 m³ Nje sasi e tille eshte e barabarte per nje aktivitet me shume se 25 vite .

Punimet e shfrytezimit

1 Sistemi i shfrytezimit

Ne zgjedhjen e sistemit te shfrytezimit jane marre parasysh faktoret e meposhtem:

- ✚ Kushtet tekniko-minerare te objektit;
- ✚ Menyra e ngarkimit, transportit dhe depozitimit te sterilit te zbulimit;
- ✚ Menyra e kryerjes se punimeve te zbulimit;
- ✚ Menyra e ngarkimit dhe transportit te traktoliti ne brendesi te karrieres dhe jashte saj;
- ✚ Mjetet e ngarkimit dhe transportit qe parashikohen te perdoren ne zbulim dhe prodhim;
- ✚ Menyren e rrezimit dhe shkeputjes se blloqeve te traktoliti;

Ngarkimi dhe zhvendosja e shkembit te coptuar ne sheshet e nenshkalleva dhe shkalleve te shfrytezimit parashikohet te behet me eskavator me kove te variushme 1-1.5m³

Transporti i sterilit te zbulimit dhe traktoliti parashikohet te behet me kamiona 9-12 ton

Sterilet e zbulimit do te depozitohen brenda kufijve te zones se shfrytezimit (shih vizatimin perkates).

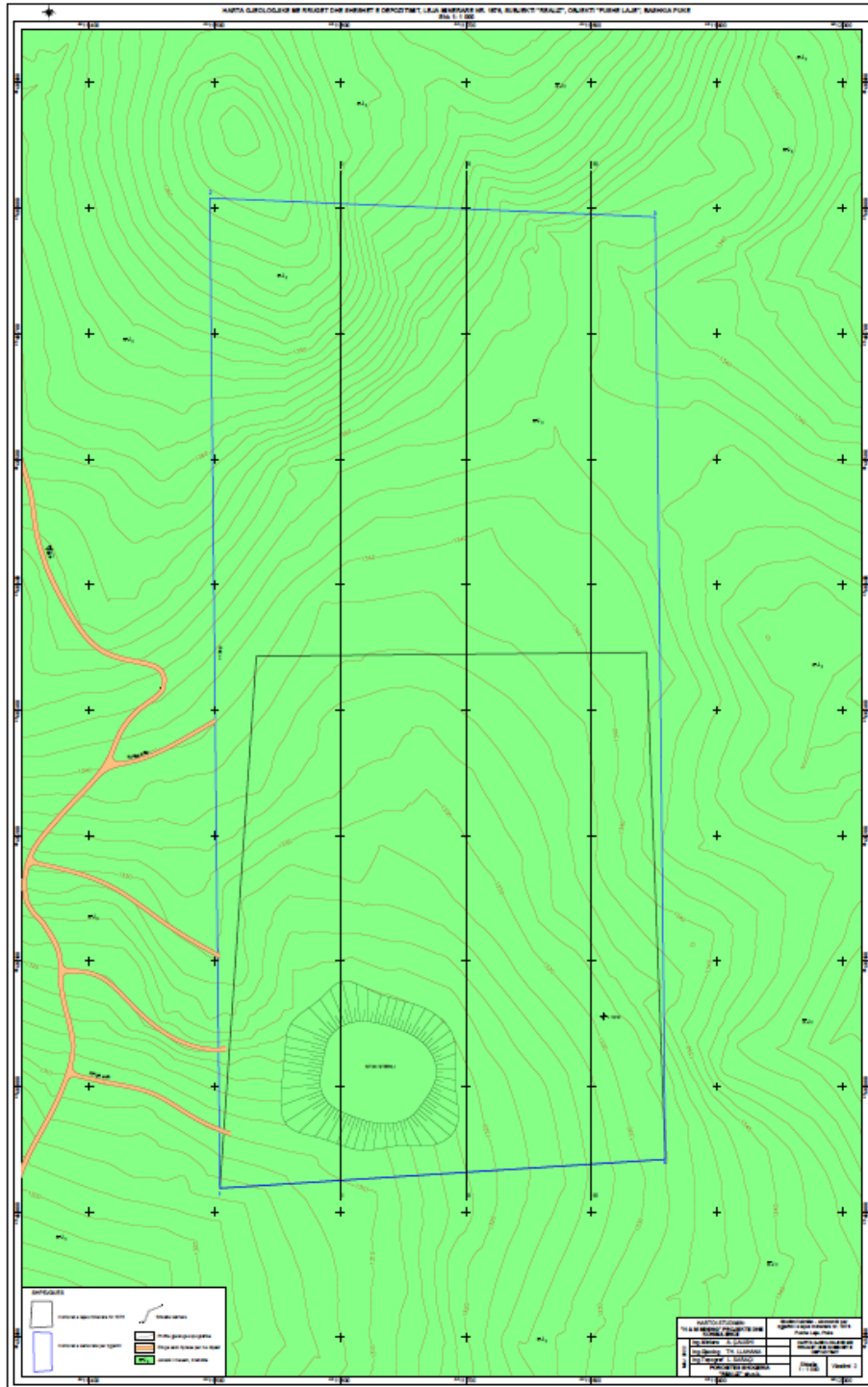
Bazuar ne sa me siper, sistemi i shfrytezimit, qe parashikohet te perdoret eshte i thjeshte me transport te sterilit ne distance deri 0.5 km , duke lejuar ne kete menyre depozitim e tij brenda zones se shfrytezimit. Zones e parashikuar per depozitim e sterileve eshte ne brendesi te zone ne ekstremin jug lindor te saj deri ne kuoten +1310m. (shih hartin gjeologjiko topografike dhe gjendjen perfundimtare) Sterilet e depozituar do te perdoren teresisht ne menyre suksesive per mbulimine siperfaqes se shfrytezuar duke i paraprire rigjenerimit te mjedisit .

Elementet e sistemit te shfrytezimit

Elementet e sistemit te shfrytezimit qe parashikohen te perdoret do te jene:

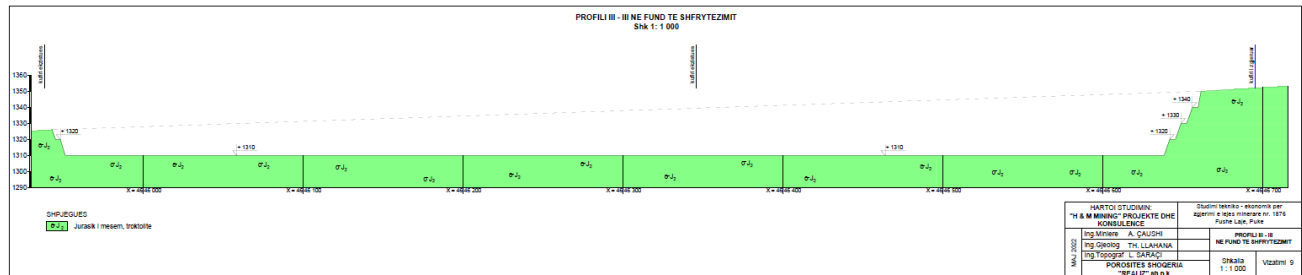
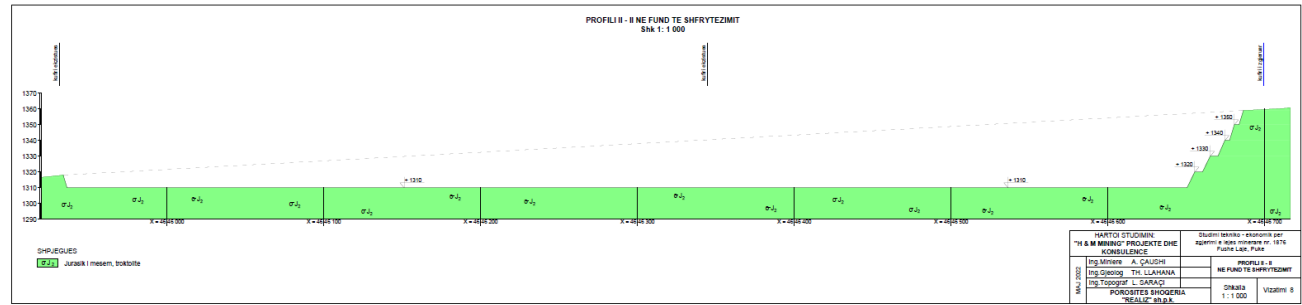
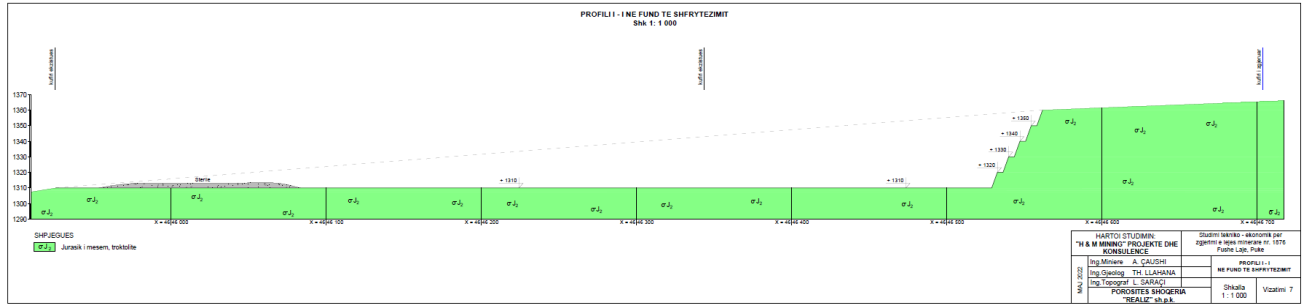
- ✚ Lartesia e shkalles se karrieres eshte 10m ;
- ✚ Lartesia e nenshkalles do te jete e variushme ne varesi te kushteve te terrenit, per pjesene shkembenjve me çarje shkon 1.5-3m per pjesen e shkembenjve monolite 1-1.3 m ;

- ✚ Gjeresia e sheshit te punes ne gjendje fillestare 15-20 m dhe ne gjendje perfundimtare sa gjeresia e nenskalles te percaktuar nga konfiguracioni i terrenit ;
- ✚ Kendi i skarpates te perkoheshme ne shkallet normale te punes ne shkembenj me çarje
 - 65° - 80° ;
- ✚ Kendi i skarpateste perkoheshme me perkulje konvekse (ne kryqezimin e karrieres me transhete e hyrjes ne te) dhe ne perkuljet konkave (ne cepat e karrieres), $56-58^{\circ}$;
- ✚ Ngarkimi dhe transporti i mekanizuar;
- ✚ Rrezimi, heqja ose spostimi i shkembit, ne masivin me çarje te pjeses se sipërme, i mekanizuar me koven e skavatorit ose çekiçin e tij;
- ✚ Shkeputja e blloqeve monolite, e mekanizuar, prerje me tel te diamantuar ne dy faqe dhe shkeputje me bira konturuese me pyka hidraulikene faqen e trete ose konturim me bira me makine hidraulike te tipit LINER 100 dhe shkeputje me ndaresa hidraulike te tipit Tamsplit.
- ✚ Ne raste te veçanta perdorimi i teknikes se prerjesse blloqeve me perdorimin e fitilit detonant

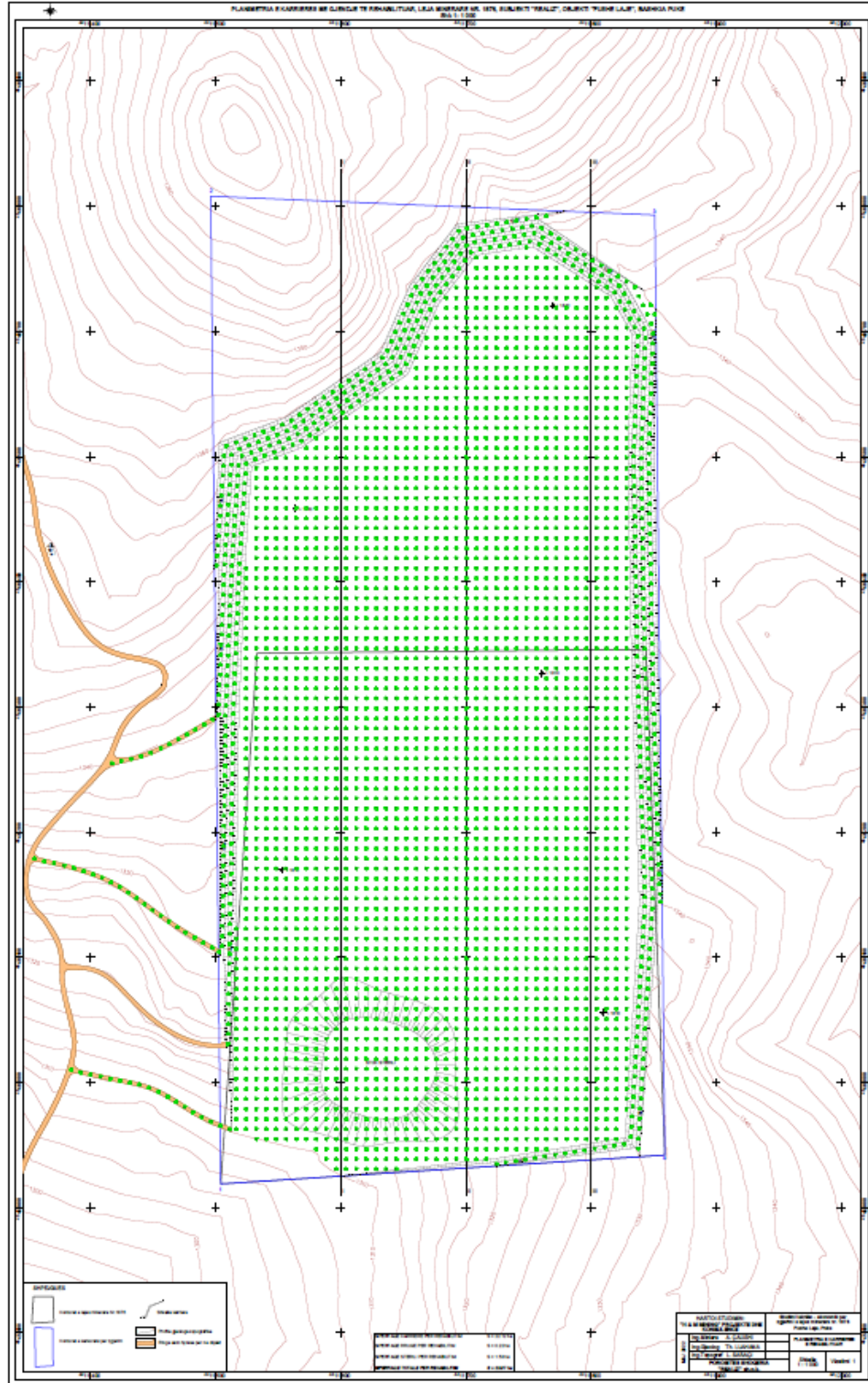


Harta gjeologjike e lejes

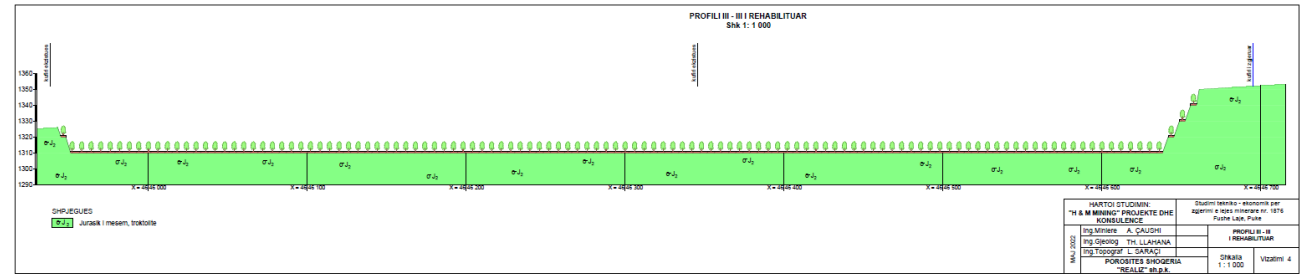
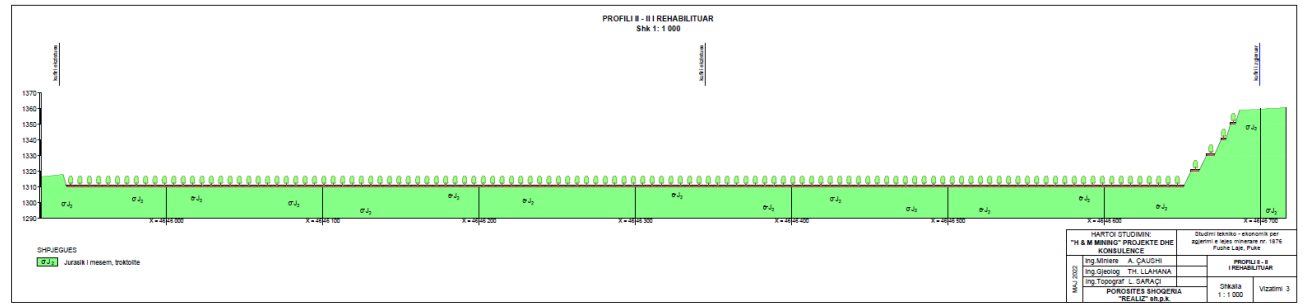
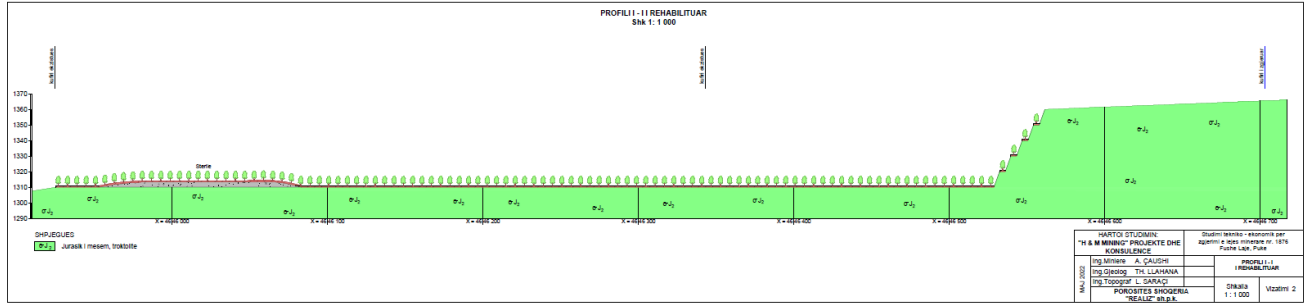
“REALIZ”, sh.p.k.

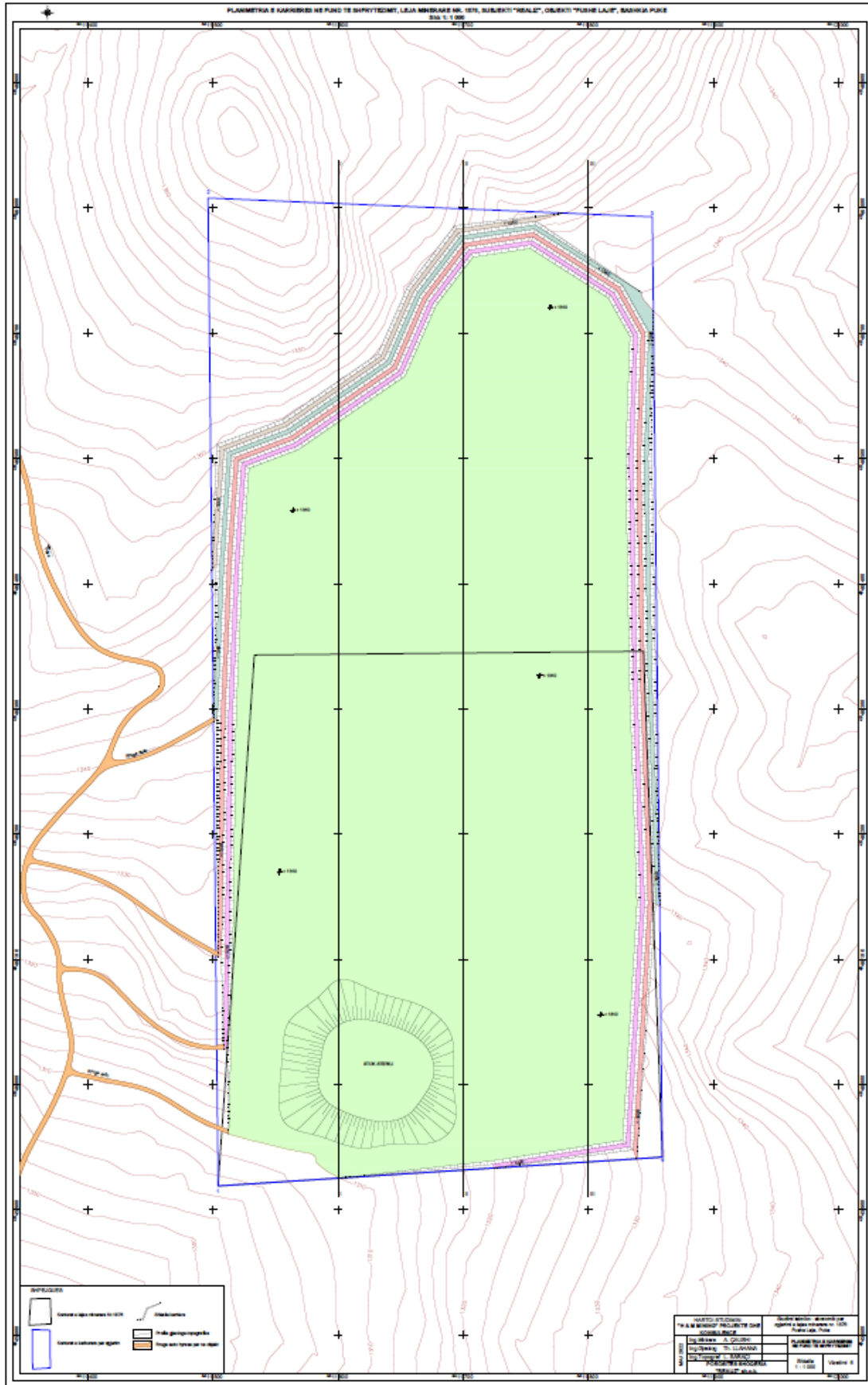


“REALIZ”, sh.p.k.



“REALIZ”, sh.p.k.





Radha dhe drejtimi i shfrytezimit

Shfrytezimi i ketij objekti do te behet me qiell te hapur me lartesi shkalle 10m dhe lartesi te ndryshueshme nenshkalle deri ne formimin e shkalles se plote dhe me shuarje graduale te tyre

Duke pasur parasysh elemente e shtruarjes se struktures se monoklinale te objektit te shfrytezimit me shtrirje Juge lindje Veri perendim dhe renine Verilindore eshte parashikuar radha dhe drejtimi i shfrytezimit si me poshte:

Radha e shfrytezimit

Shfrytezimi, i kesaj pjese parashikohet te behet nga lart poshte duke siguruar mundesi depozitimi sterili si ne siperfaqen e lene per kete qellim ashtu dhe ne hapsirat e krijuara nga shfrytezimi.

Per te gjithë karrieren ekziston mundesia e shfrytezimit te kombinuar duke rruajtur rrugen e cila do te sherbeje per transport sterilit dhe te blloqeve te shkeputura deri ne kuoten e poshteme +1350m dhe shfrytezimin e karrieres ne pjesen e siperme dhe ulen graduale ne shkallen e meposhteme

Rradha e pergjitheshme e shfrytezimit te objektit do te jete do te jete nga lart poshte duke filluar nga shkalla me kuote +1350m, ne zone nga profili I-I gati ne ekstremin jugelindor te siperfaqes se lejes se shfrytezimit dhe duke u shtrire ne drejtim te brendesise se siperfaqes dhe duke zbritur ne menyre te nje mbas njeshme ne shkallet e me poshteme deri ne kuoten +1325m. Per fillimin e zbulimit dhe te shfrytezimit ne kete shkalle parashikohet fillimisht te mberrije rruga si eshte parashikuar ne paragrafin e hapjes .

Per te krijuar kushtet e nje aktiviteti minerar normal dhe per te mundesuar depozitim brenda kufijve te shfrytezimit te sterileve te zbulimit dhe mbetjeve te ndryshme, ne planimetri jane lene perkatesisht sheshet e paraqitura ne planimetri (shih planimetrine e gjendjes perfundimtare)

Siperfaqja e krijuar nga shfrytezimi do ti paraprije zbulimit te shkalleve te meposhteme .

Fillimi i aktiviteti minerar ne kete shkalle do te mundesoje marrjen e experiences se duhur per perdorimin e makinerive dhe njeheresh do te lejoje kryerjen e rruges per hapjen teresore te objektit

Per zbulimin dhe shfrytezimin e shkalles +1350 m , rruga parashikohet te mbrije deri ne kete kuote.

Rradha e pergjithshme e shfrytezimit nga lart poshte mund te shmanget dhe per per pjese te veçanta te karrieres te ndiqet nje rradhe e kombinuar , por brenda te njejtij sektor shfrytezimi nga lart poshte eshte i detyruar

Drejtimi i shfrytezimit Drejtimi i shfrytezimit te objektit do te jete pergjithesisht nga qendra drejt ekstremeve ose nga rruga drejt ekstremeve veri perendimore dhe juge lindore te zones se shfrytezimit. Ne raste te veçanta ky drejtim do te kushtezohet nga mbritja e rruges ne çdo shkalle.

Ne pjesen e ekstremit juglindor te karrieres drejtimi i shfrytezimit te saj do te jete nga kjo pjese deri ne shfrytezimin e shkalles 1350 dhe me pas do te shtrihet nga qendra per ne kufi.

Ojentimi i pergjithshem i shkalleve do te jete sipas izohipseve te terrenit (shih planimetrine e karrieres ne gjendjen perfundimtare):

Nje orjentim i tille i shkalleve diktohet nga elementet e shtruarjes se struktures, topografia dhe kendet e renies se shpatit te kodres

Pas kryerjes se punimeve te hapjes shkalla do te zhvendoset ne te dy drejtimete e permendura me siper dhe pas krijimit te nje fronti me gjatesi sa kuota e izohipsit te shkalles ose nenshkalle fronti do te levize sipas shtrirjes se zones se shfrytezimit deri ne shuarjen e tij ne izohipsin me te njejten kuote ne ekstremet e zones

Ne tabelen e me poshteme eshte dhene parashikimi i prodhimit ne vite per cdo shkalle per prodhimtari blloqesh bruto 5000 m^3 /vit

Kapaciteti nxjerrjes i minieres, regjimi i punes, nderesa ne dite, dite ne muaj, ose vit, Grafiku i punimeve te zbulimit dhe grafiku i podhimit per gjithe minieren.

Kapaciteti Prodhues

Prodhimi realizuar nga shfrytezimi i ketij vendburimi ne zonen e kerkuar do te kete si destinacion perdorimin e tij ne industrine e ndertimit per prodhime blloqesh per veshje te jashteme e te brendeshme, kolona , blloqe etj

Kapaciteti vjetor i objekti eshte percaktuar ne perputhje me nevojat e tregut te shitjes dhe parashikohet te jete mesatarisht $3000-5000 \text{ m}^3$ /vit blloqe

Regjimi i punes

Nisur nga fakti se territori ku shtrihet objekti vendoset ne lartesite e malit te Terbumit ku ne periudhen e dimrit temperaturat zbresin nen zero dhe behet e pamundur te punohet, per realizimin e prodhimit te parshikuar karriera do te punoje rreth 180- dite ne vit, 20-22 dite ne muaj dhe si pas rastit me nje ose dy nderesa ne dite

Per vitin e pare te aktivitetit te saj karriera do te punoje me nje intensitet me te larte per realizimin e rruges dhe te zbulimit . Per kete vit nuk parashikohet prodhim . prodhimi do te filloje ne vitine dyte . Vellimi i prodhimit dhe zbulimit ne vitin e dyte do te jete rreth 17734 m^3 masiv. Ky vit dote sherbeje per marrjen e eksperiences se domosdoshme te prodhimit te blloqeve Ne vitet e tjera prodhimi i pergjithshem duke perfshire dhe zbulimin do te shkoje deri ne 47000 m^3

Grafiku i prodhimit

Sasia e pergjitheshme e zbulimit dhe prodhimit te kesaj karriere per 23 vite aktivitet eshte 92319 m^3 masiv dhe parashikohet te realizohet sipas viteve e nje zbulim vjetor nga $17800-47000 \text{ m}^3$ / vitine pare dhe nje prodhim deri ne -5000 m^3 /vit.

Vellimi i pergjithshem zbulimit dhe prodhimit ne vitin e dyte te fillimit te shfrytezimit do te jete rreth . 17734 m^3 , ndersa ne vitet ne vazhdim nga 17000 deri ne 47000 m^3 . Vellimi ditor, per vitin e pare do te jete $60-81 \text{ m}^3$ /dite, ndersa per vitet e tjera $70-93 \text{ m}^3$ /dite. Ne tabelen e meposhteme jepen te dhena te detajuar per treguesit ne natyre te aktivitetit minerar per vitin e pare te prodhimit dhe per vitet ne vazhdim

“REALIZ”, sh.p.k.

Parshikimi i prodhimit ne shkalle ne vite per 23 vjet kapaciteti deri ne 5000m3/vit blloqe se bashku me produktet ne natyre

Sasia e prodhimit te blloqeve monolite ne vite

Nr	Shkalla	Shuma Rezervat	Vitet																							Shuma Prodhim
			1	2	3	4	5	6	7	8	9	10	11	12	13	14	15	16	17	18	19	20	21	22	23	
		m3																							m3	
1	1350	34365		1500	1500	150	200	200	200	200	250	250	300	300	300	300	300	186							34365	
2	1340	383426			500	100	100	100	150	200	200	200	200	200	200	200	200	313	300	300	300	300	300	3000	45135	
3	1330	925564																	200	200	200	200	200	2000	14000	
4	1320	1353468																							0	
5	1310	1559263																							0	
	Shuma	4 256 086		1500	2000	2500	3000	3000	3500	4000	4500	4500	5000	5000	5000	5000	5000	5000	5000	5000	5000	5000	5000	5000	93500	

Argumentimi dhe zgjedhja e pajisjeve te shkeputjes se blloqeve ngarkimit dhe transportit te materialit

Argumentimi dhe zgjedhja e pajisjeve te shpimit, prerjes , shkeputjes se blloqeve ngarkimit dhe transportit te materialit dhe blloqeve

Per realizimin e prodhimit, zbulimit, dhe kryerjen e proceseve te tjera pergatitore dhe ndihmese parshikohen makinerite e pajisjet si me poshte :

Germimi dhe rrezimi i mbuleses dhe shkembit te coptuar

Per realizimin e prodhimit te parashikuar parshikohet qe ne objekt te levizin 80-100 m³ /dite dhera shkemb i çare dhe mbetje te ndryshme .

Per realizimin e ketij procesi parashikohet nje eskavator me lopate mekanike me kapacitet kove te variushme 1-1.5m³ ose eskavator me lopate mekanike inverse me karakteristiake te peraferta

Eskavatori eshte zgjedhur tip i tille mbasi krahu i tij lejon germimin ne distance dhe lartesi te madhe . Meqenese ne karrier nuk parashikohet te perdoret ne pergjithesi lende plasese , coptimi i nje pjese te shkembenjve me çarje te mbuleses do te realizohet ose me ane te koves se eskavatorit ose duke perdorur çekiçin hidraulik .

Lenda plasesed do te perdoret vetem ne rastin kur do te pritet blloku i fitil detonant

Per spostime te ndryshme sidomos gjate ndertimit te rruges parashikohet te perdoret dhe nje buldozer

Ngarkimi i materialit te zbulimit, shkembit me çarje dhe mbetjeve te ndryshme.

Ngarkimi i materialit te pershkruar me siper parashikohet te behet me te njejtin eskavator

Per kryerjen e procesit normale te ngarkimit sipas kapacitetit te koves nevojite me pak se 4-6 ore pune efektive. Koha tjeter e punes, do te perdoret pe te zhvendosur shkembinjte me çarje qe jane ne pjesen e siperme te shkalles

Prerja e blloqeve massive.

Per prerjen e blloqeve massive parshikohen te perdoren teknika me ane te blloqeve konturues. Per realizimin e prerjes shkeputjes dhe ngarkimit te blloqeve parshikohen :

✚ 2 Cope Liner 100 per bira vertikale dhe horizontale pajisur me çekiçe shpues me diameter 32-38mm, Ose shpues me zinxhir i perdorshem per relieve te pjeret dhe pa patur nevojte rruge te tipit MARINI Quarry Group dhe dy shpuesa me pluhurkapse te vendosur ne shtart

✚ 1 Tamsplit per shkeputjen e blloqeve si dhe disa komplete pykash dhe zgjeruesish per shkeputje blloqesh .

Shtresezimi natyral i blloqeve ben te dobishem perdorimin e telit te diamantuar per prerjen e faqes se poshteme.



Makine shpimi me diezel e Tipit « MARINI »



Çekiç shpimi me per sonden shpuese Tip « MARINI »

Çekiçet e shpimit të paraqitur në foton Nr 2 mund të përdoren, gjithashtu edhe në shtrat shpimi të tipit po MARINI, i cili përdoret për shpim birash në sipërfaqe të rafshet e të sistemuar .

Për të siguruar prodhim sipas kërkesës për prerjen e blloqeve parashikohet të përdoret impiant prerës me tel të diamantuar tipit Pellegrini



Shtrat shpues me pluhurkapese



Pyka zgjeruese per shkeputjen e blloqeve pas shpimit te birave



Impiant peres me tel te diamantuar i tipit PELLEGRINI



Prerje e bllokut me tel te diamantuar



Pamje e futjes se telit te diamantuara ne bire

Ne rastet kur do te behet shkeputja e blloqeve me fitil detonant shpimi i birave do te behet me te njetin diameter si me siper dhe ne te do te futet fitili detonant , i cili do te sherbeje per perjen e konturuar te bllokut . Kjo teknike eshte perdorur gjeresisht ne vendin tone kryesisht ne zonen e Beratit ne lejet e shfrytezimit te ranoreve ne Karakanjuz , Bogdane , ne rrethin e Permetit gjithashtu ne shfrytezimin e ranoreve dhe po ne rrethin e Beratit ne prerjen e blloqeve te traktolitite mermerizuar etj. Nje teknike tjetere e perdorur ne zonene e Permetit eshte ajo me perdorimin e çimentos se zgjerueshme duke realizuar birat me te njetat pajisje dhe te njetin diameter

Pasaporta e prerjes se bllokut me fitil detonant

Nr	Emertimi	simboli	njesia	Vlera
1	Diametri I birave	Φb	m	0.032
2	Diametri I ngarkeses	Φe	m	0.003
3	Densiteti I eksplozivit	Δe	kg/dm^3	1.3
4	Presioni specifik I lendes plasese	P_e	MPa	1200
5	Rezistenca ne terheqje e shkembit	σ_{tr}	kg/cm^2	550
6	Rezistenca ne terheqje e shkembit	σ_{tr}	MPa	5.39
7	Impedenca e shkembit	Lsh	$kgm^{-2}s^{-1}$	10400000
8	Impedenca e lendes plasese	Le	$kgm^{-2}s^{-1}$	7600000
9	Koeficienti I vallezimit	K		0.5
10	Distanca midis birave	S	m	0.194801

Per nje bllok me dimensione BxL X H = $2 \times 2 \times 2 \times 1.25 = 5 \text{ m}^3$, nevoiten 26.25 ml bire me diametr 32-38 mm



Futja e fitilit detonant ne birat e nje prerje paresore



Futja e ujit ne birat vertikale te nje prerje

Ngarkimi i Blloqeve

Per ngarkimin e blloqeve parashikohet te perdoret ngarkues tip piruni me kapacitet 10 ton

Transporti i zbulimit dhe blloqeve deri ne sheshin+1310m

Per kapacitet vjetor prej deri ne 5000 m³ blloqe / vit, nga karierra do te transportohet rreth 20m³/dite ne nje distance mesatare prej 1.6 km . Duke marre parsysh dhe kohen e ngakimit dhe shkarkimit, per realizimin e ketij vellimi pune nevojitet 1 kamion 10 tonesh Ai do te perdoret dhe per kryerjen e proceve te tjera ndihmese .

Zgjedhja e shesheve te depozitimit te sterileve , mineraleve ose te nenprodukteve

Per te krijuar kushtet e nje aktiviteti minerar normal dhe per te mundesuar depozitimin brenda kufijve te shfrytezimit te sterileve te zbulimit dhe mbetjeve te ndryshme, ne planimetri jane lene perkatesisht sheshet e paraqitura ne planimetri (shih planimetrine e gjendjes perfundimtare)

Fillimi i aktiviteti minerar ne shkallen 1350m dhe ate +1340m dhe 1330m do te mundesoje marrjen e experiences se duhur per perdorimin e makinerive dhe njeheresh do te lejoje kryerjen e rruges per hapjen teresore te objektit

Per zbulimin dhe shfrytezimin e shkalles +1350m , qe eshte dhe shaklla me e siperme rruga parashikohet te mbrije deri ne kete kuote.ne vitin e dyte dhe prodhimi do te filloje ne kete shkalle ne vitin e dyte dhe me pas ne dhe ato+1340m, +1330,

Nga sa u tha ma larte, karriera per periudhen deri ne perfundim te afateve ligjore, karriera zbrit nga shkalla +1350m ne ate +1330m

Ne keto kushte ne projektin e shfrytezimit per objektin ne sipfaqen me koordinata te zgjeruara ne planimetrine e karrieres ne fund te shfrytezimitme vije te kuqe eshte treguar se deri ku do te shfrytezohet objekti




Sigurimi teknik

Gjate ushtrimit te aktivitetit minerar subjekti duhet te mbaje parasysh se problemet e sigurimit teknik dhe te mbrojtjes ne pune jane me te rendesishmet dhe me te mprehta dhe kerkojne vleresim serioz.

Drejtuesi teknik i punimeve, para fillimit te punes dhe gjate saj , do te zbatoje rregullat dhe normat e percaktuara ne:

Regulloren e Teknikes se Sigurimit per Minierat dhe Karierat te Vitit 1999 te hartuar nga Instituti i Teknologjise Nxjerrese dhe Perpunuese te Mineraleve te miratuar me urdher te Ministrit Nr 132, date 07.04.1999 , mbeshtetur ne nenin 17 te Ligjit Minerar Shqipetar Nr 7796, date 17.02.1994, botuar ne vitin 2001

Regulloret e Teknikes se Sigurimit, nga ana e drejtuesit teknik te punimeve dhe subjektit privat , do te zbatohen ne cdo proces pune te percaktuar ne plan- organizimin e kryerjes se punimeve te hartuar nga drejtuesi teknik i punimeve dhe te miratuar nga drejtuesit e firmes , i cili do te permbaje :

-  Plan organizimi i punimeve do te hartohet para fillimit te punimeve;
-  Plan organizimi i punes hartohet nga drejtuesi teknik i punimeve;
-  Drejtuesi teknik i punimeve, ose personi i ngarkuar, do te beje kontrollin teknik dhe azhornimin e sakte te punimeve minerare te cdo lloji per te cilat subjekti ka marre leje shfrytezimi;

- ✚ Rradha e kryerjes do te percaktohet hollesisht ne planin e masave tekniko- organizative dhe do te miratohet nga pronari i firmes
- ✚ Ne kete plan tekniko-organizativ, masat e teknikes se sigurimit do te zene vendin kryesor .
- ✚ Drejtuesi teknik i punimeve do te kryeje instruksione te rregullta mujore e tre mujore , ku do te trajtohen tema te vecanta per te gjitha profesionet Punonjesit, qe do te punojne ne karriere per kontrollin e shpateve te shkalleve, shesheve te ngarkimit , rrugeve te transportit etj., do te instruktohen rregullisht dhe do te ndjekin me rigorozitet zbatimin e rregullave dhr normave te Rr.T.S., qe lidhen me keto probleme.
- ✚ Kujdes i vecante do te tregohet ne krijimin e kushteve te punes , pastrimit te shesheve te shkalleve, rrugeve te transportit, krefjes dhe skarifikimit te shpateve te shkalleve te punes dhe nenshkalleve sidomos kur punohet ne zonen me shkembinj me çarje.
- ✚ Do te zbatohet nje regjim i rrepte ne aplikimin e pasaportave teknike te punimeve te ngarkimit dhe transportit te brendshem . .
- ✚ Do te zbatohet nje regjim i rrepte ne aplikimin e pasaportave teknike te punimeve te shkeputjes , zhvendosjes ngarkimit dhe transportit te blloqeve te traktoliti.
- ✚ Nje proces i veçante qe eshte karakteristik ne keto raste eshte permbija e blloqeve te prera . Gjate kryerjes se ketij procesi do te kushtohet kujdesi i duhur dhe do te zbatohen te gjitha rregullat e Teknikes se sigurimit per keto procese.
- ✚ Do te zbatohet nje regjim i rrepte ne aplikimin e pasaportave teknike te punimeve te prerjes se blloqeve me tel te diamantuar.
- ✚ Do te zbatohet nje regjim i rrepte ne aplikimin e pasaportave teknike te punimeve te shkeputjes te blloqeve me perdorimin e tam splitit ose te pykave te zgjerueshme

Organizimi i punes

Ne kushtet gjeografike dhe klimaterike ku ndodhet karriera , shfrytezimi i mineralit se bashku me punimet e tjera pergatitore (transhe, murre mbajtes, rruge dhe zbulim) parashikohet te zgjate mbi 23 vjet . Ne te per kushte optimale pune per kapacitet 5000m³ blloqe ne vit parshikohet te punojne:

Personeli i punes ne Karriere

Nr	Personel	Persona
1	Drejtues teknik ing minere	1
2	Operator ne shpim birash	2
3	Operator ne prerje	2
4	Eskavatorist ndihmes	1
5	Shofere	1
6	Operator ne TAMSPLIT	1
7	Operator ne ngarkues pirun	1
8	Buldozerist	1
9	Punetore te tjere	1
10	Roje objekti	2

11	Mekanik mirembajtje sherbim	1
12	Shuma	14

Ne kete kariere do te prodhohet mesatarisht 5000 m³/vit. dhe do te punohet me nje nderrese ne dite dhe 180 dite te planifikuara ne vit. Nr i punonjesve dhe makinerive do te varet nga dimensionet e blloqeve, te cilat kushtezojne dhe siperfaqen e prerej

Pjesa ndertimore (Investimet)

Shfrytezimi Iketij objekti eshte nje aktivitet i mirfillte minerar i subjektit per sigurimin e lendes se pare te prodhimit e blloqeve massive te troktoliteve

Per hapjen , pergatitjen , shfrytezimin e objektit dhe kryerjen e proceseve te tjera te sherbimit te makinerive dhe pajisjeve parashikohen te ndertohen objektet e permendura me poshte:

Rruget automobilistike per hapjen dhe shfrytezimin e objektit

Rruga eshte parashikuar te hapet me pjeresi 8-10% .

Nga kjo rruge, me cdo 10m kuote, do te hapen transhete e hyrjeve ne objekt per cdo shkalle dhe nenshkalle .

Transhete do te pershkojone formacione te forta dhe te qendrushme.

Zgjedhja e skarpates se transheve do te varet nga shtrirja e tyre ne raport me renien e gelqeroreve dhe do te jete nga 68° deri ne 70°

Objektet industriale e te sherbimit te makinerive dhe pajisjeve

Ne objekt parashikohen te ndertohen objekte industriale dhe te sherbimit te cilat do te jene si me poshte .

Objekte siperfaqesore dhe sociale

Qe ne fillim te aktivitetit te tij subjekti ka ralizuar ndertimin e nje ambient qe sherben si fjetore,zyra oficine mence etj dhe ambient pushimi .

Furnizimi me energji elektrike dhe telefoni.

Gjate shfrytezimit te troktoliteve ne kariere nuk parashikohet te perdoren makineri dhe pajisje te ndryshme te cilat punojne me energji elektrike. Energjia elektrike do te perdoret per stacionin e pompimit. Per kete arsye do te ndertohet nje linje dhe nje kabine elektrike e pajisur me transformator dhe te gjitha aksesoret e nevojshme

Lidhja telefonike e objektit me subjektin do te behet me telefona mobile

Furnizimi me uje

Procesi teknologjik i konturimit prerjes dhe shkeputjes se blloqeve kerkon ndertimin e nje ujesjellesi me gjatesi rreth 1.2 km dhe te nje stacioni te vogel pompimi Ne rast te shterimit te ujit ne burimin ku parashikohet te merret uji, ai do te sillet ne objekt me bot dhe do te pompohet ne pjesn e siperme te tij menje pompe 30KW

Pjesa ekonomike

Investimet e parashikuara

Per shfrytezimin, per vitet e ardheshme, te objektit te troktoliteve “Fushe Laje”, parashikohen te kryen investimet e me poshteme

Investimet per rruge sheshe e sitemime

“REALIZ”, sh.p.k.

Sic u theksua me siper, projekti parashikon shfrytezimin e troktoliteve te objektit “Fushe Laje”

II Investimet e parshikuar per shfrytezimin e ketij objekti **jane realizuar** dhe subjekti eshte duke kryer punime shfrytezimi dhe jane si me poshte:

Nr	Emertimi	Vlera, mije leke
0	Ndertesa nderime sheshe sistemime	
1	Rruga sheshe sistemime	6497
2	Ndertesa industriale+sociale	400
4	Shuma ndertim montime	6897

II. Investimet te kryera per makineri pajisje dhe instalime teknologjike, linja etj.

Nr	Emertimi	Vlera, mije leke
	Makineri pajisje	
1	Eskavatore 35 ton	9800
2	Makina prerese 25 CV	4800
3	Makineri shpimi	4323
4	Impjant Hidrobag	1200
5	Kompresor 10000- litra	1000
6	Damper 30 ton	2100
7	Fill i diamantuar	700
8	Martela dhe koka shpimi paisje te tjera	180
9	Shuma per makineri e pajisje	24103

Investimet e realizuara per venine ne shfrytezim te objektit jane si ne tabelen e meposhteme

PERMBLEDHESE E INVESTIMEVE

Nr	Emertimi	Vlera, mije leke
0	Ndertesa nderime sheshe sistemime	
1	Rruga sheshe sistemime	6497
2	Ndertesa industriale+sociale	400
4	Shuma ndertim montime	6897
	Makineri pajisje	
1	Eskavatore 35 ton	9800
2	Makina prerese 25 CV	4800

“REALIZ”, sh.p.k.

3	Makineri shpimi	4323
4	Impjant Hidrobag	1200
5	Kompresor 10000- litra	1000
6	Damper 30 ton	2100
7	Fill i diamantuar	700
8	Martela dhe koka shpimi paisje te tjera	180
9	Shuma per makineri e pajisje	24103
	Investime gjithsej	31000

Llogaritja e koston se prodhimit deri ne produktin e shitshem

Duke mare ne konsiderte shpenzimet e parashikuar per prodhimin ne vit ne te gjitha zerat , investimet qe do te kryen si dhe riparimet e ndryshme ne infrastrukture per fillimin dhe vazhdimin e prodhimit, ne tabelen e meposteme eshte dhene parshikimi i koston se prodhimit

Vlera e amortizimit eshte pranuar duke pasur parasysh qe investimet per fillimin e ketij aktiviteti do te behen sipas afateve te parshikuara ne tabelen me poshte

Kostoja e zbulimit per 1 m³ dhe apo shkemb me çarje

Nr	Emertimi	Njesia	Sasia	Çmimi	Vlera
1	Materiale				324.5
a	Karburant	litra/m3	1.16	200	232.0
b	Lubrifikant	litra/m3	0.058	250	14.5
c	Pjese ndrimi +goma etj	lek /m3			78.0
2	Pagat direkte	lek /m3			235.8
3	Shtesat mbi paga	lek /m3			27.6
4	Shpenzime te firmes	lek /m3			16.2
5	Kosto operacionale	lek /m3			604.1

Kostoja e Prodhimit per 1 m³ bllok monolit bruto ne karriere

Nr	Emertimi	Njesia	Sasia	çmimi	Vlera
1	Materiale				396.8
a	Unaza te diamantuara				320
b	Litar celiku				44.8
c	Komplete shpimi				32
d	Goma				12.8
e	Karburant	litra/m3	22.59	200	3518
f	Lubrifikant	litra/m3	1.1295	250	282.4

“REALIZ”, sh.p.k.

g	Energji elektrike	kw/m ³	14.6	9.6	140.2
h	Pjese kembimi remonte				14.68
i	Pajisje shpimi	cope/m ³	0.046	1000	46
j	Pjese nderrimi	lek /m ³			50
k	Te tjera				170
2	Pagat direkte	lek /m ³			3752
3	Shtesat mbi paga(16.4%)	lek /m ³			779
4	Shpenzime te firmes	lek /m ³			8.6
5	Amortizimi	lek /m ³			930
6	Kosto operacionale	lek /m ³			9846

Vleresimi ekonomik i investimeve ne objekt eshte bere ne projektin e shfrytezimit te miratuar ne baze te te cilit edhe dhene leja minerare,

Ne projektin e paraqitur nuk jan parashikuar investime shtese pasi ato jane kryere gjate periudhes 2019-2022

Per zgjerimin e siperfaqes investimet jane ato per hapjen e pjeses se mbetur te rruges nga niveli aktual deri ne karrieren nr. 2

Gjatesia e pjeses se mbetur te rruges eshte 0.4 km dhe duke u mbeshtetur ne eksperiencen e deritanishme, shpenzimet per hapjen e rruges jane 1000 000 lek /km rruge.

Shpenzimet e pergjitheshme per hapjen e rruges jane 400 000 leke.

Ne llogaritjet e cash Flow keto jane konsideruar si investime te reja

“REALIZ”, sh.p.k.

	EMERTIMI	NJESA	VITET																							Shuma
			Viti 1	Viti 2	Viti 3	Viti 4	Viti 5	Viti 6	Viti 7	Viti 8	Viti 9	Viti 10	Viti 11	Viti 12	Viti 13	Viti 14	Viti 15	Viti 16	Viti 17	Viti 18	Viti 19	Viti 20	Viti 21	Viti 22	Viti 23	
	Dhera	m3/vit	500	500	1250	3000	3000	3000	4000	5000	5000	5000	5000	5000	5000	5000	5000	5000	5000	5000	5000	5000	5000	5000	5000	95250
	Shkemb me çarje	m3/vit	2150	4100	4100	4100	4100	4100	4100	4100	4100	4100	4100	4100	4100	4100	4100	4100	4100	4100	4100	4100	4100	4100	4100	92350
	Mbetje te ndryshme		1450	6000	6000	6000	6000	6000	6000	6000	6000	6000	6000	6000	6000	6000	6000	6000	6000	6000	6000	6000	6000	6000	6000	133450
	Shuma	m3/vit	4100	10600	11350	13100	13100	13100	14100	15100	15100	15100	15100	15100	15100	15100	15100	15100	15100	15100	15100	15100	15100	15100	15100	321050
1	Prodhim blloqe	m3/vit	0	500	1250	3000	3000	3000	4000	5000	5000	5000	5000	5000	5000	5000	5000	5000	5000	5000	5000	5000	5000	5000	5000	94750
	Nga ky sipas llojeve																									
1.1	Prodhim blloqe	m3/vit	0	500	1250	3000	3000	3000	4000	5000	5000	5000	5000	5000	5000	5000	5000	5000	5000	5000	5000	5000	5000	5000	5000	94750
2	Prodhim i shitshem	m3/vit	0	500	1250	3000	3000	3000	4000	5000	5000	5000	5000	5000	5000	5000	5000	5000	5000	5000	5000	5000	5000	5000	5000	94750
3	CMIMET E SHITJES	lek/m3	14630	14630	14630	14630	14630	14630	14630	14630	14630	14630	14630	14630	14630	14630	14630	14630	14630	14630	14630	14630	14630	14630	14630	14630
	Çmimi shitjes	lek/m3	14630	14630	14630	14630	14630	14630	14630	14630	14630	14630	14630	14630	14630	14630	14630	14630	14630	14630	14630	14630	14630	14630	14630	14630
4	Te ardhurat nga shitja,	mije leke	0	7315	18287.5	43890	43890	43890	58520	73150	73150	73150	73150	73150	73150	73150	73150	73150	73150	73150	73150	73150	73150	73150	73150	1386192
A	Totali te ardhurave	mije leke	0	7315	18287.5	43890	43890	43890	58520	73150	73150	73150	73150	73150	73150	73150	73150	73150	73150	73150	73150	73150	73150	73150	73150	1386192
5	Kostot operative	leke /m3	9846	9846	9846	9846	9846	9846	9846	9846	9846	9846	9846	9846	9846	9846	9846	9846	9846	9846	9846	9846	9846	9846	9846	9846
6	Shpenzime operative	mije leke	0	9846	14769	19692	19692	19692	19692	19692	19692	19692	19692	19692	19692	19692	19692	19692	19692	19692	19692	19692	19692	19692	19692	457839
7	Shpenzime te tjera	mije leke	0	768	1152	1536	1536	1536	1536	1536	1536	1536	1536	1536	1536	1536	1536	1536	1536	1536	1536	1536	1536	1536	1536	35712
	Nga keto:																									
7.1	Transporti	mije leke	0	768	1152	1536	1536	1536	1536	1536	1536	1536	1536	1536	1536	1536	1536	1536	1536	1536	1536	1536	1536	1536	1536	35712
8	Taksat pa TVSH	mije leke	320	1771	2496	3222	3222	3222	3222	3222	3222	3222	3222	3222	3222	3222	3222	3222	3222	3222	3222	3222	3222	3222	3222	75464
	Nga keto:	mije leke																								
8.1	Renta minerare	mije leke	0	2045	5112.5	12270	12270	12270	16360	20450	20450	20450	20450	20450	20450	20450	20450	20450	20450	20450	20450	20450	20450	20450	20450	387527
8.2	Taksa lokale	mije leke	320	320	320	320	320	320	320	320	320	320	320	320	320	320	320	320	320	320	320	320	320	320	320	8000
B	Totali I shpenzimeve	mije leke	640	15518	25001.5	38576	38576	38576	42666	46756	46756	46756	46756	46756	46756	46756	46756	46756	46756	46756	46756	46756	46756	46756	46756	947649
9	Fitimi para tatimit	mije leke	-640	-8203	-6714	5314	5314	5314	15854	26394	26394	26394	26394	26394	26394	26394	26394	26394	26394	26394	26394	26394	26394	26394	26394	438543
C	Tatim fitimi(15%)	mije leke	0	1251	1901	2550	2550	2550	2550	2550	2550	2550	2550	2550	2550	2550	2550	2550	2550	2550	2550	2550	2550	2550	2550	39475
10	Fitim neto	mije leke	-320	8341	12672	17003	17003	17002.66	17003	17003	17003	17003	17003	17003	17003	17003	17003	17003	17003	17003	17003	17003	17003	17003	17003	394752
11	Investime e mbartura	mije leke																								31000
	Investime te reja	mije leke	200	200																						400
11.1	rruge sheshe sistemime	mije leke																								400
11.2	Ndertesa ndertime	mije leke		0	0	0																				400
11.3	Makineri e pajisje	mije leke																								24103
11.4	Garanci rehabilitim	leke	115131	115131	115131	115131	115131	115131	115131	115131	115131	115131	115131	115131	115131	115131	115131	115131	115131	115131	115131	115131	115131	115131	115131	2878
12	TVSH per investimet	mije leke					0	0	0	0	0	0	0	0	0	0	0	0	0	0	0	0	0	0	0	6200
D	Invetimet total me TVSH (D=11+12)	mije leke					0	0	0	0	0	0	0	0	0	0	0	0	0	0	0	0	0	0	0	37200
E	Garanci investimet	leke	20000																							
13	CASH FLOW	mije leke	-9560	-5054	-53	5740	14452	14452	14452	14452	14452	14452	14452	14452	14452	14452	14452	14452	14452	14452	14452	14452	14452	14452	14452	314357
14	IRR ne %)		43.60%																			4100	4100	4100	4100	

e. Infrastruktura e nevojshme per lidhjen me rrjetin elektrike, furnizimin me uje, shkarkimet e ujerave te ndotura dhe mbetjeve ,si dhe informacion per rruget ekzistuese te aksesit apo nevojen per hapje te rrugeve te reja

Infrastruktura e nevojshme per lidhjen me rrjetin elektrik.

Ne kete aktivitet nuk do te perdoren pajisje qe punojne me energji elektrike, ajo do te perdoret vetem per ndricimin e karrieres si dhe per zyrat. Ne baze te kontrates qe do te lidhet me sistemin shperndares te energjise elektrike do te kemi nje nje linje elektrike te tensionit te ulet. Parashikohet qe sasia e harxhuar e energjise nga zyrat si dhe per ndricim te karrieres te jete 5 kw/ore. Makinerite qe do te perdoren per shpimin e birave dhe ngarkimin dhe shkarkimin e mineralit punojne me motor Dizel.

Furnizimin me uje

Ne teknologjine e prodhimit te traktoliteve perdoret uji. Uji do te perdoret per prerjen e blloqeve si dhe ne periudhe te thate per lagien e rrugeve te levizjes se mjeteve te transportit, lagien e ngarkesave te transportit dhe per sherbime vetiake nga personeli sherbimit ne kariere. Sasia e ujit do te jete minimale rreth 5 m3 ne dite. Uje ne fazen e pare do te sigurohet me depozit qe do te furnizohet me autobot qe ka ne perdorim subjekti.

Nuk do te kete shkarkime te ujerave te ndotur. Uji do perdoret per lagien e territorit per paksimin e pluhurave ne stinen e thate , gjate procesit te nxjerrjes se gurit gelqeror dhe do sigurohet permes depozitave nga shoqeria.

Gjithashtu mbetjet e krijuara ne kariere nga veprimtaria humane e punonjesve ose nga proceset e punes do te trasportohen ne sheshin e depozitimit te miratuar nga pushteti vendor.

Rruget ekzistuese te aksesit apo nevoja per hapje te rrugeve te reja

Per hapjen e objektit do te hapet nje rruge brenda siperfaqes se karrieres per te shkuar ne piken me te larte per te filluar punimet e shfrytezimit.

/. Programi per ndertimin, kohezgjatjen e ndertimit, kohezgjatja e planifikuar e funksionimit te projektit, kohen e mundeshme te perfundimit te funksionimit te projektit dhe faza e planifikuar per reabilitimin e siperfaqes pas mbarimit te funksionimit te projektit.

Pjesa ndertimore

Shfrytezimi i troktoliteve te ketij objekti eshte nje aktivitet i mirefillte minerar i subjektit per sigurimin e lendes se pare te prodhimit nenprodukteve te ne trajte blloqesh me permasa te ndryshme per perdorim veiak aop tretet dhe per shitjene tij ne formen e blloqesh

Per hapje, pergatitjen, shfrytezimin e gurit gelqeror, perpunimin e tij dhe kryerjen e proceseve te tjera te sherbimit te makinerive dhe pajisjeve parashikohen te ndertohen objektet e permendura me poshte:

Rruget automobilistike per hapjen dhe shfrytezimin e objektit

Per hapjen e objektit te shfrytezimit te gurit gelqeror parashikohen te rikonstruktohet rreth 0.5 km rruge, e cila do te kete nje gjeresi 6m dhe pjeresi 12-14%

Ne ane te rruges do te ndertohet dhe nje kanal i cili do te sherbeje per kullimin e ujrave

Rruga do te pershkoje teresisht zonen e shfrytezimit nga ekstremi juge perendimor i saj drejt atij veri lindor. Ne hartem gjeologo-topografike te objektit eshte paraqitur aksi i rruges me vertekset perkatese per hapjen e te dy sektoreve te karrieres si dhe te pjeseve te vecanata te saj

Objektet industriale e te sherbimit te makinerive dhe pajisjeve

Ne objekt nuk parashikohen te ndertohen objekte industriale dhe te sherbimit per qellime te ndryshme do te perdoren kontejnere perkates .

Objekte siperfaqesore dhe sociale

Qe ne fillim te aktivitetit te tij subjekti parshikon ndertimin e instalimin e nje kompleksi kontejneresh dhe te disa objekteve te tjera ,te cilat do te sherbejne per mbledhje te ndryshme, lenien e urdhrave te punes zyra dhe vend roje

Furnizimi me energji elektrike dhe telefoni.

Gjate shfrytezimit te traktoliteve nuk parashikohet te perdoren makineri dhe pajisje te ndryshme te cilat punojne me energji elektrike

Makinerit jane te gjitha me motor me diegie te brendeshme kryesisht me nafte.

Lidhja telefonike e objektit me subjektin do te behet me telefona mobile

Programi per ndertimin e karrieres perfshin:

<i>Nr.</i>	<i>Objektet</i>	<i>Kohezgjatja kohore</i>
1	Ndertimi brenda teritorit te karrieres te rruges hyrese	60 dite
2	Ndertimi i kanaleve perimetrike te sistemimit te ujerave te shiut	20 dite
3	Pergatitja e sheshit ku do te vendosen sterilet qe do dalinnga procesi i shfrytezimit	15 dite

Projekti ndertimor per hapjen e karrieres Ka per qellim lidhjen e fronteve te prodhimit te gurit gelqerore (te shesheve te shkalleve) me rrugen nacionale te transportit.

Hapja e vendburimit eshte projektuar ne menyre qe shfrytezimi i gurit gelqeror ne kariere te behet nga lart poshte.

Per hartimin e projektit te ndertimit te rruges automobilistike ne kariere jane marre ne konsiderat parametrat si vijon:

- Lartesine e projektuar te shkalleve te karrieres
- Elementet e shtrirjes dhe renies se depozitimeve te gurit gelqerore ne zonen e projektuar.
- Siperfaqja e zones se projektuar.
- Vetite fiziko – mekanike te shkembinjve
- Kushtet klimaterike dhe hidrogjeologjike te rajonit ku kryhet aktiviteti.
- Relievi
- Lloji transportit qe parapelqen investitori, makinerit e shpimit te birave me

sonde dhe ngarkimit te prodhimit ne sheshin e shkalleve.

- Sasia e rezervave te vendburimit qe do te aktivizohen.
- Prodhimi nder vite i projektuar.

Jetegjatesia e aktivitetit te shfrytezimit te gurit gelqeror do te percaktohet ne lejen minerare qe do te marr subjekti.

Masat rehabilituese

Punimet qe do te kryen per rehabilitimin e zones se shfrytezuar

- Punime inxhinierike
- Punime biologjike

-Punime inxhinierike

- Hapja dhe mirembajtja e rrugeve automobilistike per hyrje ne sheshin e sigurise se shkalleve
- Hapja e kunetave dhe kanaleve per drenazhim dhe disiplinimin e ujerave te rreshjet atmosferike

-Punime biologjike

- Mbushja me dhera humusore me trashesi 30cm te shesheve te shkalleve dhe pergatitja e tokes per mbjellje me bimesi.
- Mbjellja e fidaneve qe rriten ne kete zone
- Mbjellja e bimesise.
- Sherbimet profilaktike ne siperfaqet e rehabilituara.

-Ana biologjike

Zona eshte me depozitime gure gelqerori qe nuk kane bimesi shume te zhvilluar.

Ndryshuesmeria biologjike e zones kushtezohet nga veprimi i klimes mesdhetare. Ne kete zone eshte prania e shkurreve mesdhetare.

Bimesia drunore e larte ne formen e pyjeve pothuajse mungon dhe dominohet nga llojet e shkurreve mesdhetare.

Gjitarët e medhej qe takohen ne kete zone jane dhelpra, lepuri i eger numri i te cilit eshte zvogeluar , nusja e lales etj

Nga shpendet me shpesh takohen thelleza, trumcaket, gushkuqietj. Gjithashtu takohen zvarranik te ndryshem si gjalperinj, hardhuca, breshka, nje numer i pakufizuar insektesh, milingona, etj.

Rehabilitimi zones se shfrytezuar duke u gjelberuar dhe pyllezuar do te permiresoje cilesine e ajrit floren dhe faunen e zones, etj. Mbas rehabilitimit te çdo sheshi do te kryhen te gjitha sherbimet e nevojshme per mbirjen dhe mirembajtje te tyre.

Ne teresi, ne funksionimin e ekosistemeve te tjera nisur nga koncepti i teresise ekologjike keto habitate kane vlere dhe duhet te ruhen dhe rehabilitohen.

Flora dhe vegetacioni i kesaj zone dominohen nga shkurre te egra. Ne kete kat shkurre ka si mbulesa ne masen me te madhe te tij bimesia barishtore qe zhvillohet ne varesi te drejtperdrejte te mikroklimeve dhe eshte rezultat i veprimtarise antropogjene.

-Punime biologjike biodiversiteti

Ndryshueshmeria biologjike e zones kushtezohet nga veprimi klimave mesdhetare.

Ne kete zone eshte prania e bimesise mesdhetare te shkurreve te ulta dhe barishteve si dhe te ferrave .

Bimesia e larte ne fomen e pyjeve masive mungon dhe dominohet nga llojet e siperpermendura dhe dushknajat qe jane deshmitare te pranise se tyre masive ne te kaluaren.

Nisur nga koncepti i teresise ekologjike keto habitate kane vlera dhe duhet te rehabilitohen.

Per kete ne zonen e kryerjes se punimeve do te mbillet bimesia e zones dhe bimesi e kultivuar ne te gjitha sheshet e sigurimit qe do te dalin per cdo horizont shfrytezimi.

Pervec filizave do te mbillen edhe bimet barishtore ne sheshet e shkalleve per te krijuar siperfaqe te gjelber. Mbjellja e tyre do te permisoje ne menyre te dukshme pejsazhin e zones dhe do te ndikoj ne rritjen e popullimin e numrit te gjitareve, shpendeve dhe zvarranikeve, sepse do te krijohen kushtet e nevojshme per zhvillimine tyre, te folenizimit dhe do te eleminohet fenomeni i erozionit.

Punimet e rehabilitimit konsistojne si me posht.

-Krijimin e siperfaqeve per mbjellje

-Sistemimin e materialit te mbuleses te depozituar paraprakisht ne kufijte e karrieres.

-Mbjelljen e siperfaqeve te reja me shkurre te egra dhe drure te zones mesdhetare

-Mirembajtjen e siperfaqeve te mbjella.

Masat zbutese te ndikimeve negative gjate procesit te shfrytezimit.

Masat zbutese te ndikimeve negative konsistojne ne uljen e ndotjeve gjate punimeve ne kariere te ajrit nga pluhuri, gazet mbrojtja nga zhurma,si dhe uljen e efekteve negative hapsinore dhe ne territor, ne faunen dhe floren.Por pikesynimi kryesor i studimit mbetet rehabilitimi i tokes dhe evitimi ne maksimum i erozionit.

Masat konkrete qe do te merren gjate punimeve do te jene :

-Mbjellje me filiza te bimesise se zones se gjithë periferise me te larte te shpatit te territorit gjate shfrytezimit. Kjo mase do te sherbeje edhe per uljen e nivelit te pluhurave dhe zhurmave ne vazhdim te projektit, si dhe te rrise mundesimin per vetegjenerim te drureve ne pjesen e larte me shpatin tjetër te kodres.

-Pemiresimin e bimesise ne te gjitha periferine e karrieres me bimesi te zones si dellinje dhe makje per te izoluar pjesen e fragmentizuar nga shfrytezimi prej atyre te paprekura nga projekti duke lene mundesine per perhapje te metejshme te ketyre specieve vendase ne territoret fqinje.Te dy keto masa mund te sherbejne si bariera per pluhurin qe mund te nxirret nga aktiviteti eolik gjate shfrytezimit.

-Uljen e prodhimit per stinen e veres duke evituar keshtu me sa te jete e mundur pluhurat. Nga ana tjetër per te ulur efektet negative, gjate periudhave te thata do te perdoret lagia e shesheve te punes dhe sidomos,lagia e materialit te nxjere. Kjo do te mbroje ambjentin nga pluhuri gjate transportit te prodhimit

Rehabilitimi i territorit

Masat rehabilituese do tekonsistojne ne :

-Uljen e erozionit

-Restaurimin e habitateve

-Pasurimin e biodiversitetit me speciet natyrore.

-Rritjen e vlerave vizuale dhe rikrijuese te territorit qe do te shfrytezohet.

Se pari shfrytezimi me tarace me lartesi 10 m, eshte bere per te lehtesuar zbatimin e planit te rehabilitimit. Keto taraca do te lejojne si mbulimin e siperfaqes me gjelberim ashtu edhe evitimn e pamjeve te pakendeshme te shpateve vertikale te tarracave qe mund te mbeten zbuluar ne rastet e lartesis se pergjithshme te tarraces rreth 10 m.

Rradha e mbjelljeve do tejete nga lart-poshte, duke lejuar mundesine per vetepërhapjen e specieve mbi bazat eaktivitetit eolitik dhe forces se rendeses. Gjeresia e shkalles se taraces do te jete 4m. Kjo lloj mbjellje lejon vetepërhapjen e species, si dhe nuk demton ne rritjen e bimeve pasi nuk pengon dritezimin.

Rehabilitimi i tokes

Per rehabilitimin e tokes, do te shfrytezohen mbetjet e imeta nga materiali i nxjerre dhe do te plotesohet me dhera humusore te pasur me pleh.

Nese do te nevojitet stabilizimi i ketij dheu nje pjese e faqes se pjerret do te behet me trugje te ngulura me thellesi 30 cm, mulciritimi do te jete i thate dhe me kashte, gjethe te bimeve te zones dhe dege. Mulciritimi do teshërbeje si per uljen e humbjeve te farnave nga largimi prej aktivitetit eolik, ashtu dhe per uljen e aktivitetit erodik per sa kohe vegetacioni eshte i pa zhvilluar mire. Mbjelljet do te kene renditjen me largesi fidanesh cdo 10 m, gje qe do ti jape nje kurore dendesi mjaft e mire territorit pas shfrytezimit, dhe lejon dritezimin per veterritjen dhe zhvillimin e bimeve natyrore.

Rehabilitimi i plote i mjedisve te territorit do te jete si me poshte:

Mbjellja e tarracave

-Mbjellje e taracave ne shkallet e karrieres

-Filiza 2 vjecare ne periferi

-Mbjellje e filzave 2 vjecare te pemeve dhe lejimi i perteritjes se shkurreve.

Nga vete rehabilitimi i habitateve me perparesi do te marre rritja e abudances se shpendeve dhe zvarranikeve dhe njekohesisht do te shtohen si habitatet ashtu dhe rezervat natyrore edhe per gjitaret e larte si lepuri etj. prej ketej do te rritet edhe mundesia e pranise se mishngrenesve te larte si dhelpra ,etj.

Kanalet dhe kunetat.

Kunetat dhe kanalet do te bejne qe rrjedhja e ujrave siperfaqesore te behet me force rendese, duke perftuar ne kete menyre grumbullimin e tyre dhe me pas depertimin gradual ne toke.

Kombinimi i punimeve te shfrytezimit te karrieres me ato te zbutjes se impakteve mjedisore si dhe punimet rehabilituese, do te kete si pasoje edhe rritjen e numrit te te punesuarve

Kujdesi per punimet reabilituese nga ana e shoqerise do te vazhdojne te pakten deri ne kater vite pas mbarimit perfundimtar te shfrytezimit te karrieres.

-Krijimin e siperfaqeve per mbjellje , sistemimin, grumbullimi dhe mbjellja.

Per te krijuar siperfaqet per mbjellje, shkurresh ose barishtesh te zones, subjekti parashikon qe ne vitin e pare te beje :

Sistemimin i dherave ne taracat e shesheve te shkalleve per te gjithesiperfaqen qe do te shfrytezohet .Ndryshimet e mundeshme ne ritmet e prodhimit do te reflektohen edhe ne planet e rehabilitimit.

-Punimet e mbylljes trajtimit te sterile dhe rehabilitimit te zones

Elementet e mesiperm jane marre ne konsiderate ne hartimin e projektit te mbylljes dhe llogaritjen e shpenzimeve perkatese per realizimin e tij dhe perkatesisht

-Zonat e shfrytezuara te krijuara nga shfrytezimi do te mbushen me sterilet e depozituara

perreth tyre dhe me vone do te mbulohen me dhe aktiv per te mundesuara mbjelljen e pemeve te pershtateshme te zones.

-Do te çmontohen pajisjet

-Ne perfundim do te jete i shoqeruar nga sinjalistika perkates edhe rrethimi

-Preventivi i shpenzimeve te rehabilitimit te siperfaqes se shfrytezuar dhe llogaritja e garancise ne vit

Plani perfundimtar i mbylljes dhe rehabilitimit mjedisor pas perfundimit te aktivitetit minerar te shfrytezimit te mineralit gelqerorit ne zonen minerar te shfrytezimit nr 121/7 , hartohet ne zbatim te Udhezimit Nr 718, date 03.10.2011 “ Per menyren e vleresimit te garancive financiare te lejeve minerare”

Ne nenpiken 4.1 u pershkrua gjendja e pritshme e minieres pas perfundimit te shfrytezimit . Elementet e mesiperm jane marre ne konsiderate ne hartimin e projektit te mbylljes dhe llogaritjen e shpenzimeve perkatese per realizimin e tij dher perkatesisht

1. Nje siperfaqe e shfrytezuar prej 22.12 ha
2. Nje sistem rrugeshe te brendeshme dhe te jashteme te perdorura gjate shfrytezimit te objektit qe perfshihen brenda siperfaqes se aktivitetit minerar me siperfaqe, 0.22 ha
3. Objekti ne perfundim do te shoqerohet me punime drenazhimi dhe kullimi te tipit kanal i ujrave te larta (KUL)
4. Sistemime te sheshit te depozitimit te sterileve prej 1.53 ha
5. Ne perfundim do te jete i shoqeruar nga sinjalistika perkates edhe rrethimi.

Preventivi i shpenzimeve dhe llogaritja e garancise per mbyllje dhe rehabilitim

Plani perfundimtar i mbylljes dhe rehabilitimit mjedisor pas perfundimit te aktivitetit minerar te shfrytezimit te traktolieve hartohet ne zbatim te Udhezimit Nr 718, date 03.10.2011 “Per menyren e vleresimit te garancive financiare te lejeve minerare”

Aneksi 4 “Menyra e vleresimit te garancive per realizimin e e planit te rehabilitimit per lejet minerare e shfrytezimit dhe kerkim-zbulim shfrytezimit”

“REALIZ”, sh.p.k.

Pika 2 Per shfrytezimin sipërfaqësor, në pikë b Preventivi tip i planit të rehabilitimit të një 1 ha kariere për grupin e materialve të ndërtimit.

Ky plan përfundimtar mbyllje dhe rehabilitimi ka për qëllim marrjen në konsideratë të gjendjes përfundimtar të parashikuar në projekt dhe shqyrtim dhe parashikimin e shpenzimeve të domosdoshme për mbylljen dhe rehabilitimin e pas shfrytëzimit të objektit

1. Shpenzimet për mbylljen dhe rehabilitimin e 1 ha kariere për pjesën e shfrytëzuar me sipërfaqe rezultojnë 322 750 leke/ha
2. Në sipërfaqen e përgjithshme horizontale që do të trajtohet është marrë në konsideratë:
3. Sipërfaqja që do të preket nga shfrytëzimi për periudhën e mbetur deri në përfundim të afatit ligjor 23.65 ha
4. Sipërfaqe rrugë për rehabilitim 0.22 ha
5. Shpenzime totale për rehabilitim 23.87 ha x 322750 leke/ha = 7 704 043 leke
6. Shuma totale për mbyllje rehabilitim të objektit 7 704 043 leke

Subjekti Realiz ka kryer pagesa për rehabilitim deri në vitin 2022, në shumën prej 349 266 leke

Nga shuma gjithsej e shpenzimeve për rehabilitim dhe mbyllje, duke i zbritur garancitë e rehabilitimit të paguar në vite, mbeten për tu paguar gjithsej 7 354 777 leke për periudhën e mbetur të afatit të lejes, shuma prej 7 354 777 leke

Garancia vjetore e mjedisit për periudhën e mbetur 2022-2044 do të jetë 334 308 leke/vit

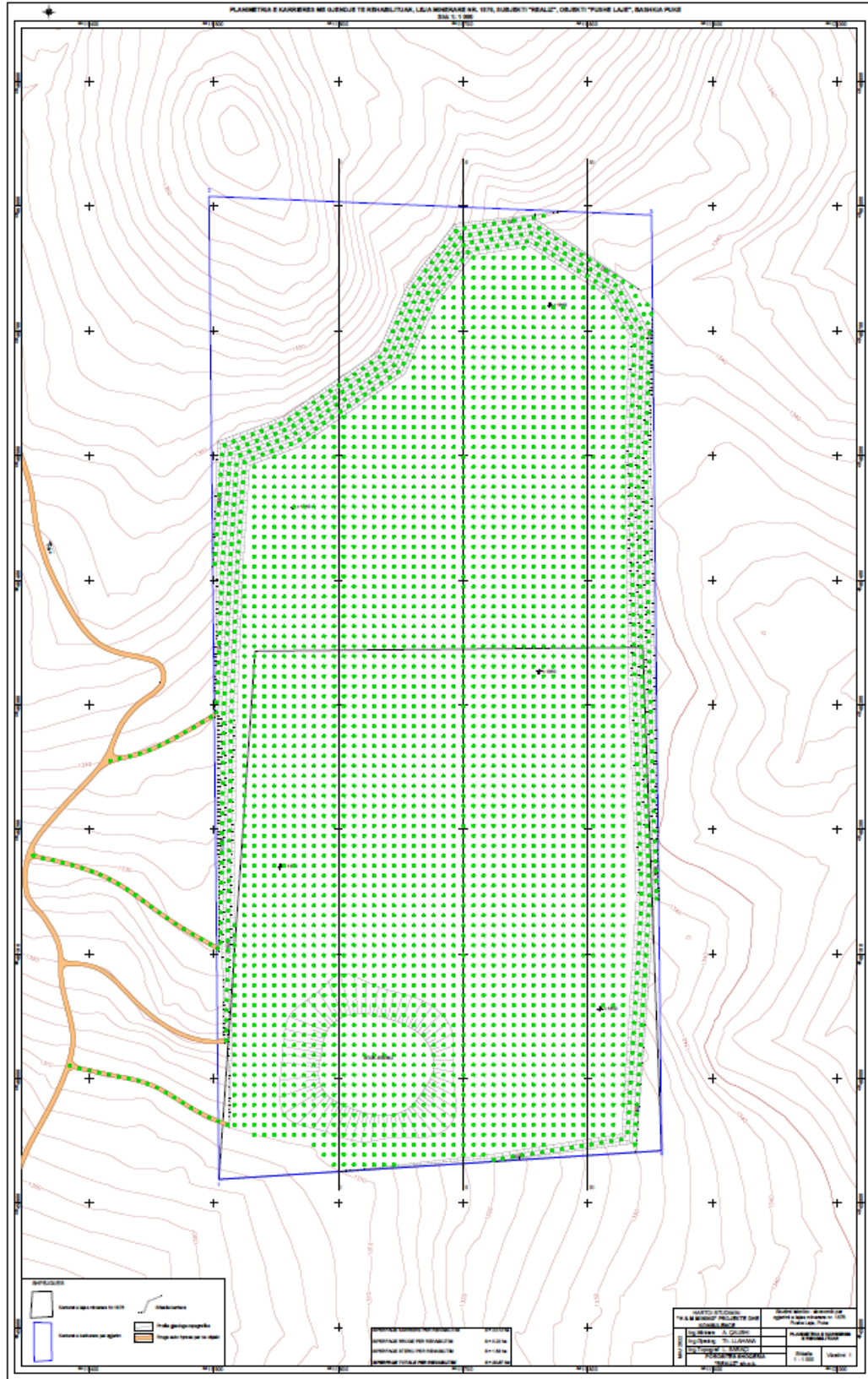
Preventivi i shpenzimeve dhe llogaritja e garancisë për mbyllje dhe rehabilitim

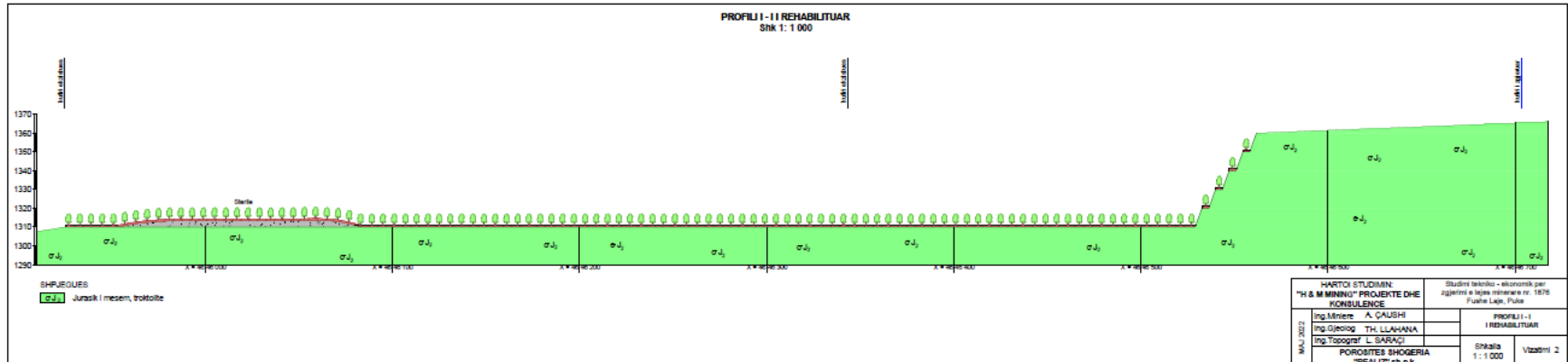
Tabela e shpenzimeve për mbylljen dhe rehabilitimin e 1 Ha

Preventivi i planit të rehabilitimit të pjesës së karreres të shfrytëzuar								
N r	Operacionet	Sipërfaqja	Norma	Sipërfaqe	norma	Volumi I punes	Çmimi	Vlera
			ha/ha	operacionale	m ³ /ha oper	m ³	Leke/m ³	Leke
I	Plani I mbylljes së Karreres							
N r	Emertimi							
a	Krehje sistemim ifaqeve anesore	1	1.5	1.5	200	300	50	15000
	Shuma I .							15000
II	Plani I menaxhimit të mbetjeve							
a	Sistemimi I mbetjeve	1	0.6	0.6	2000	1200	20	24000
b	Sistemimi I mbetjeve teknologjike	1	0.25	0.25	2000	2000	20	40000
	Shuma II							64000
III	Plani i rehabilitimit përfundimtar të mjedisit							

“REALIZ”, sh.p.k.

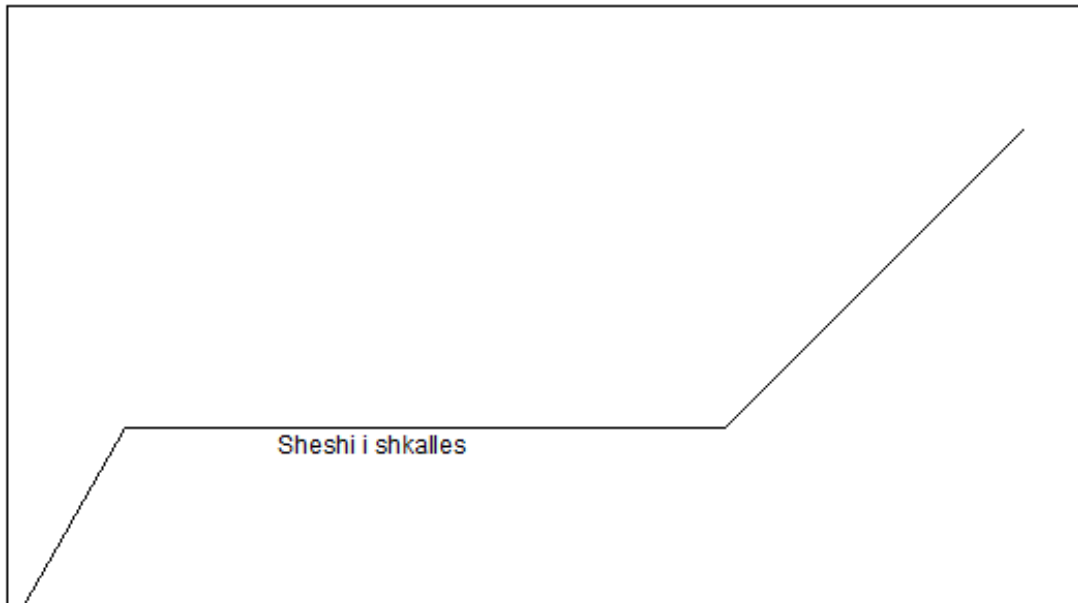
					nr/ha	nr		
a	Mbushje me dhe e sipërfaqes	1	0.5	0.5	2500	1250	35	43750
b	Mbjellje pemesh	1	0.5	0.5	300	150	100	15000
c	Hapje gropash	1	0.5	0.5	300	150	1000	150000
d	Blerje pemesh	1	0.5	0.5	300	150	50	7500
e	Sherbime	1	0.5	0.5	300	150	50	7500
f	Kanali I ujrave te larta		Norma		gjatesi	Volumi	Çmimi	Vlera
			ml/ha		ml	m3	leke/m3	leke
		1	300		300	75	200	15000
g	Sinjalistike							5000
	Shuma (a-g)							243750
	Shuma (I+II+III)							322750
	TOTALI							322750



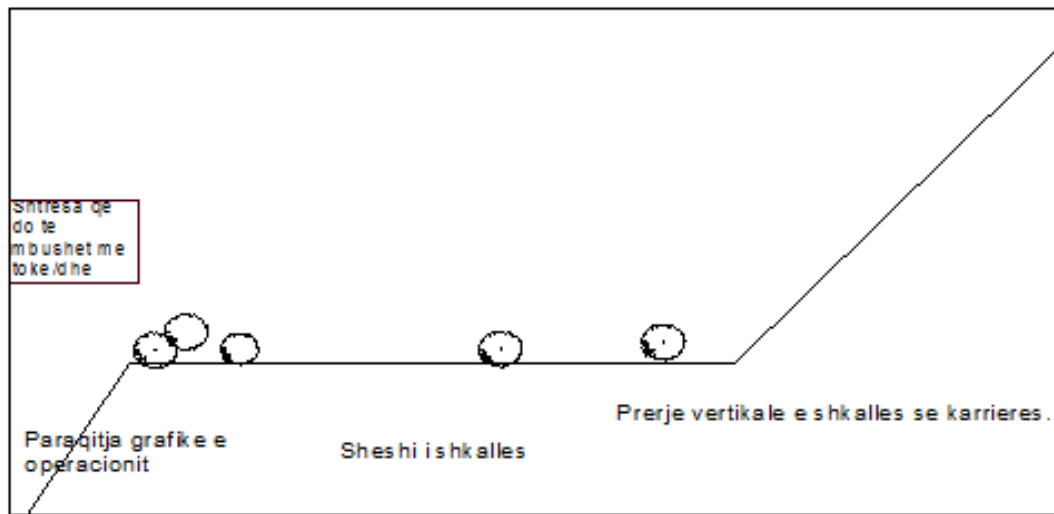


Paraqitja skematike e fazave te rehabilitimit te shkalleve te karrieres te hapur per shfrytezim

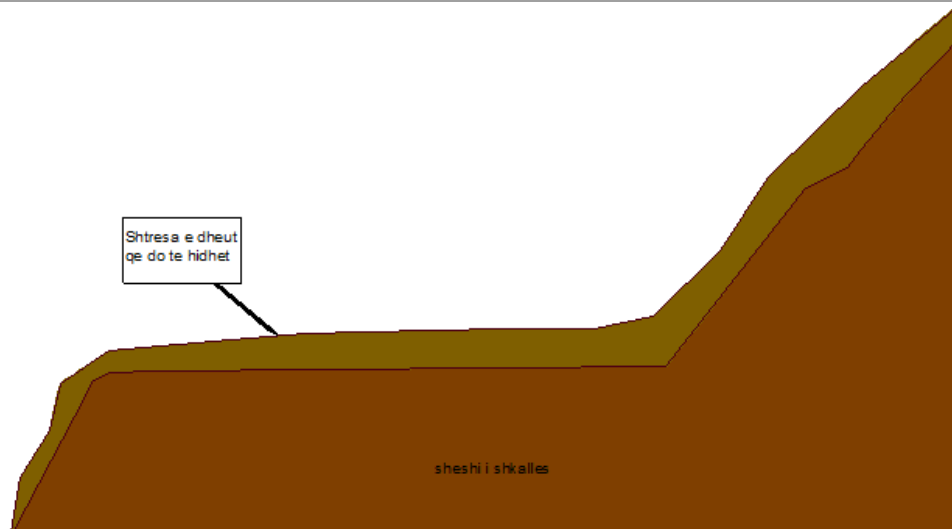
Operacioni 1. Mbas përfundimit te shfrytezimit të secilës shkallë të karrierës dhe shesh pune, nga shkalla dhe sheshet do të largohen makineritë dhe do të fillojnë punimet e rehabilitimit sipas fazave. Cdo shkallë para fillimit të punimeve të rehabilitimit do të kenë pamjen e mëposhtme



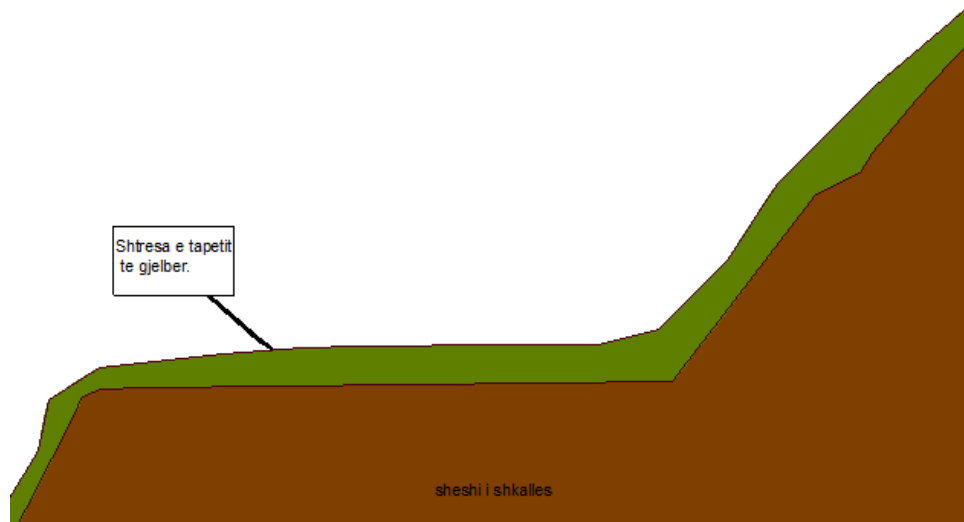
Operacioni 2. Sistemimi i sterileve dhe realizimi i prites me gure në skajin e shkallës me qëllim që të mbajë dheun që të mos rrëshqasë nga erozini uJOR.



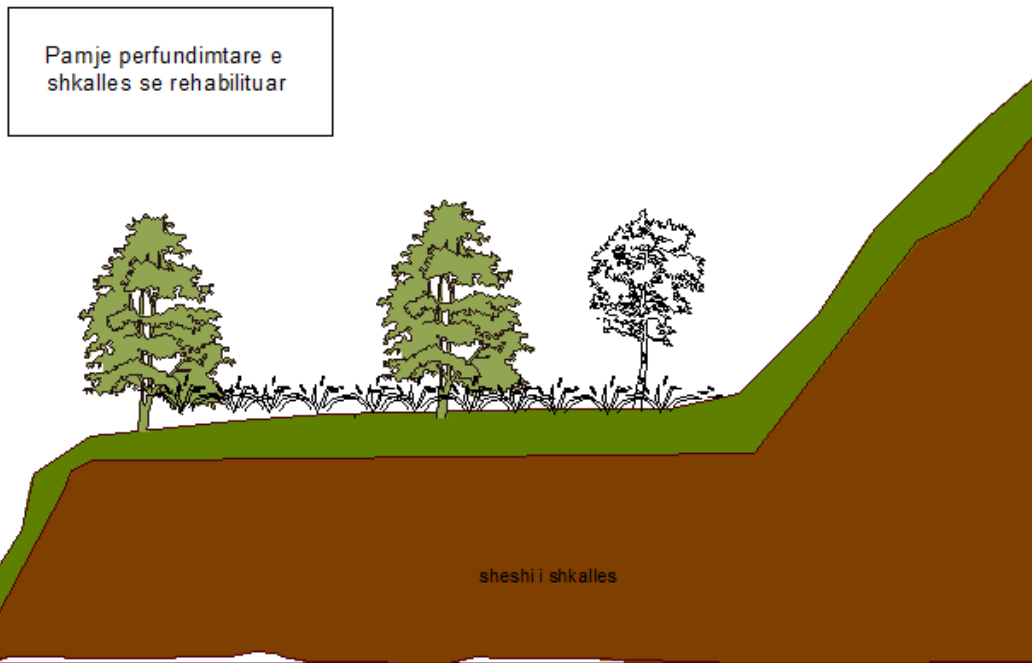
Operacioni 3: Mbas perfundimit të shfrytezimit te sistemimit te sterileve ne sheshin e shkalles dhe sheshet e punes do te hidhet shtresa e dheut te grumbulluar gjate hapjes se punimeve te shfrytezimit, karrieres,kanaleve dhe shesheve te punes do te pregatitet shtrati i tokes per mbjellje. Trashesia mesatare e dheut te shtratit do te jete rreth 50cm. Dheu do te perzihet me pleh organik.



Operacioni 4. Mbas perfundimit te punimeve te hedhjes se sistemit te shtreses se tokes do te realizohet nje mbjellje e tapetit te gjelber barishtor me bimesi barishtore me rrenje xhufkore e cila do te sherbeje si lidhes, stabilizues biologjik i shtratit te tokes dhe do te restauroje proceset biologjike ne toke. Kjo do te sherbeje per bimesine me te larte duke i krijuar kushte me te mira, optimal zhvillimi.



Operacioni 5. Mbas nje periudhe te caktuar qe luhetet nga 3 – 6 muaj per mbjelljen e fidaneve, kjo per faktin se do te mbillen pergjithesisht ne fillim te pranveres ose ne varesi te dimrit ose ne varesi te llojit te fidanit dhe kerkesave te tij per faktore abiotike. Do te mbillen vetem bimesi autoktone nje pjese e se ciles do te sigurohet dhe ruhet qe nga faza e hapjes se shkalleve kur do te shkulet bashke me shtresen e dheut. Fidanet do te mbillen bazuar ne kriteret teknike per madhesine e gropes, pleherimin, distancen midis tyre, etj.



Paraqitja e punimeve te rehabilitimit ne menyre kronologjike dhe tabelore

Nr	Operacioni	Pershkrimi i operacionit
1	Çmontim dhe largim i teknologjise se prodhimit eskavatore fadroma etj.) ne perfundim te shfrytezimit te çdo shkalle.	Per te lehtesuar punen dhe ruajtur masen e dheut qe do te perdoret per rehabilitimin. Dheu qe do te dale do te sistemohet ne shkallet mbrojtese dhe aty do te rrethohet nga gure te cilet nuk e lejojne te levise ne pjesen e poshteme te karrieres.
2	Sistemimi i shkalles ne te cilen ka perfunduar shfrytezimi pas largimit te makinerive – pajisjeve.	Per gjate punimeve te shfrytezimit te mineralit ne shkalle do te sistemohet ne pjesen me fundore te shkalles.

<p>3</p>	<p>Sistemimi i mases se dheut dhe stabilizimit fizik ne shkallet mbrojtese i dheut dhe pleherimit organik i mases se dheut.</p>	<p>Mbasi te jete bere rrethimi perimetrik i sheshit te brezit mbrojtës me gure dhe sterile volumi i dheut qe eshte hequr gjate punimeve te shfrytezimit te mineralit dhe eshte sistemuar ne pjesen e sipërme te shkalles do te çvendoset dhe do te sistemohet ne sheshin e shkalles. Gjate ketij operacioni do te behet kujdes qe bimesia autoktone qe eshte ruajtur ne volumin e dheut gjate punimeve te shfrytezimit ne shkalle te mos demtohet dhe te mbillet ne fazen e punimeve biologjike ne brezat mbrojtës. Per te ruajtur stabilizimin me te mire fizik te volumit te dheut ne brezat mbrojtës do te vendosen ne menyre te çrregullt gure dhe sterile te permasave te ndryshme qe do te luajne rolin e berthamave lidhese te hapësirës dhe dheut. Kjo do te sherbeje per te rritur rezistencen e mases se dheut nga erozioni ujqor si dhe do te lehtësoj struktura e dheut duke i dhene tiparet e nje toke Masa e dheut qe do te hidhet ne sheshin e shkalles me pas do te sheshohet, ngjishet dhe nivelohet me mjete te posaçme nga stafi i subjektit. Paralel me sistemimin e dheut do te hidhet pleh organik i cili do te perzihet me masen e dheut. Vlerat dhe roli i plehut organik jane te shumta duke filluar permisimi i cilesive fizike te tokes deri te çlirimi i lendeve ushqyese dhe mbeshtetjen e mikroorganizmave. E veçanta e perdorimit te plehut organik eshte se ai do te krijojë kushte per zhvillimin e mikro dhe mezofaunes se tokes e cila zakonisht strehohet ne te dhe do te pasuroje token me lloje. Ne perfundim te sistemimit te dheut ne shkalle do te hapen kanale te vegjel te cilet do te vishen me copra guri per te mundesuar drenazhimin e mases se dheut dhe levizjen e ujqrave te teperta ne kohe me rreshje me qellim te mos rrezikohet demtimi i sheshit dhe çvendosja e dheut ne shkallet e meposhteme.</p>
----------	---	---

4	Realizimi i mbjelljes se “ Tapetit te gjelbert ” ne sheshin e karrieres.	Ky operacion do te realizohet menjehere pas sistemim, nivelimit te mases se dheut mbi brezmbrojtjen. Mbas ngjeshjes, nivelimit dhe hapjes se kanaleve kullues–drenazhues, siperfaqja e sheshit te shkalles do te shkriferohet me krere dhe do te mbillet me fare bari (lilolium ose fara nga bimesia barishtore e zones si e llojit Trifolium , kjo bimesi duke qene me sistem rrenjore xhufkore do te luaj rolin e stabilizuesit biologjik te mases se dheut ne fazen e pare te stabilizimit te tokes dhe fillimit te zhvillimit te proçeseve fillestare te formimit te struktures se tokes dhe raporteve ajer/uji te agregateve tokesore dhe poreve. Ne kete faze mund te kryhet nje mulçinim modest i siperfaqes se mbjelle me nje shtrese te holle plehu organik dhe mbuleses vegjetale.
5	Mbjellja me fidane dhe e bimesise shkurre.	Ky operacion do te kryhet mbas nje periudhe te caktuar nga realizimi i mbjelljes se “ Tapetit te gjelbert ”. Kjo per arsye qe masa e dheut te sistemuar mbi sheshin ne brezat mbrojtjes te jete e stabilizuar dhe te kete fituar cilesit e nevojshme per zhvillimin e bimesise shkurre dhe fidanave.
Te gjitha operacionet e me sipërme do te behen ne perputhje me teknikat e duhura dhe afatet kohore te pershtatshme per te siguruar suksesin e çdo operacioni sidomos mbjelljet qe realizohen vetem ne kushte te veçanta klimatiko pedologjike. Po keshtu kujdesi i vazhdushem do te konsiderohet si shtylla e planit te rehabilitimit deri ne fazen sa te realizohet sukseset e para biologjike dhe te arrihet klimaksi dinamik i bimesise dhe zhvillimi i proçeseve natyrore ne objekt (perfshi dhe ciklin e qarkullimit te lendes).		

Fazat e planifikuara te reabilitimit te karieres pas mbarimit te funksionimit te projektit

Nr.	Emertimi	Vitet
1	Ndertim kunetash , kanale kullimi uji, sistemim skarpate dhe sheshe shkalle	Vitin e I deri vitin e II
2	Furnizim vendosje, shtrim te dherave humusore ne sheshet e shkalleve, hapje gropash	Ne vitin e III ^{te} dhe 2 muaj mbas vitit te trete
3	Mbjellje te shesheve te shkalleve me bar dhe bimesi	Nga vitin e III ^{te} 2 muaj mbas vitit te trete
4	Sherbim te zones se reabilituar zevendesim te bimeve te demtuara	Nje vit mbas mbylljes se aktivitetit minerar

ë). lendet e para qe do te perdoren per ndertimin dhe menyra e sigurimit te tyre (materiale ndertimi, uje dhe energji)

Per ndertimin e rruges se hapjes se karieres dhe shfrytezimit te gurit gelqerore ne kariere do te perdoren makinerit, si: eskavator me zinxhira, kamione transporti me motora dizel qe punojne me karburant (Dizel).

Karburanti do te furnizohet nga subjekte te licencuara per import, ruajtje dhe tregtim te karburanteve ne Republiken e Shqiperise. Ndersa per mbrojtjen nga pluhuri, per nevoja vetiacke dhe nga punonjesit, mbrojtjen nga zjarri dhe sherbime te tjera do te perdoret uje. Uje do te sigurohet me autobot nga vet shoqeria.

Lendet e para ndihmese qe do te perdoren ne kariere jane:

- Naftë dhe Vajra lubrifikant per mjetet e punes
- Uje per perdorim vetjak dhe sperkatje per eleminimin e pluhurave
- Panele Sanduici te gatshme qe do sherben si objekte sherbimi per zyra , garderobe etj
- Litar me unaza te diamantuara per prerjen e blloqeve te troktoliteve

f). informacion per lidhjet e mundshme te projektit me projekte te tjera ekzistuese perreth/prane zones se projektit

Perreth zones ku do te zhvillohet aktiviteti nuk zhvillohet ndonje projekt qe te kete lidhje me te. Zona nuk njihet si zone ku zhvillohen aktivite industriale. Ne zone ushtrojne aktivitetin edhe kariera te tjera.

j. informacion lidhur me alternativat e marra ne konsiderate persai takon perzgjedhjes se vendodhjes se projektit dhe teknologjise qe do perdoret

Theksojme per organet vendim marrese, se mundesia e alternativave te marra ne konsiderat per perzgjedhjen e vendodhjes se projektit nga subjektet minerare ne teresi jane ne nivelin zero per keto arsye:

- Zona minerare dhe objekti percaktohet nga MEI me propozim te AKBN dhe shpallet ne planin tre vjecar dhe nje vjecar te Ministrise.
- Investitoret qe kryejne aktivite minerare jane para nje fakti te kryer per pjesmarrje ne tender te zonave minerarte te shpallura per konkurim.

Subjekti Realis Shpk, per arsyje te argumentuara ka kerkuar zgjerim siperfaqe dhe nga Ministria e linjes i eshte dhene e drejta per plotesim dokumnetacioni per nje gje te tille

Sipas Ligjit minerar Shqiptar nr 10304 "Per sektorin minerar ne Republiken e Shqiperise" i perditesuar subjekti duhet te pajiset me leje Mjedisore per siperfaqen e zgjeruar dhe brenda 30 diteve nga data e leja e Mjedisit duhet te paraqes dokumentacionin e plote per pajisje me leje mineare ne sipefaen e zgjeruar

Sa me siper nuk eshte marr alternative tjeter per zhvillimin e aktivitetit per faktin se zona ka rezervat dhe subjekti ka investuar ne kete zone.

k. te dhena per perdorimin e lendeve te para gjate funksionimit, perfshire sasite e ujit te nevojshme , energjise, lendeve djegese dhe menyren e sigurimit te tyre

Ky aktivitet eshte aktivitet shfrytezimi i traktoliteve i cili konsiston ne nxjerrjen e mineralit pra nuk perdor lende te para por siguron lende te pare per industrine e ndertimit (dekorim). Uji perdoret vetem ne rastet e prerjes se blloqeve dhe per lagjen e territorit ne menyre qe te mos kete krijim te pluhurave gjate veprimtarise sidomos ne kohe te thate dhe me ere, kjo sasi uji sigurohet permes depozitave te ujit qe shoqeria siguron per kete qellim. Lendet djegese qe perdorin mjetet e transportit sigurohet ne pikat e furnizimit me karburant te licensuara per tregtimin e tij.

Lendet e para ndihmese te konsumuara per prodhim gur gelqeror te projektuar jane:

- Nafta sasia e nevojshme 0.22litra/m³ mineral
- Vajrat lubrifikante sasia e nevojshme 0.011litra/m³ mineral
- Uje 50m³ per te lagur nje siperfaqe 5000m²
- Litar me unaza diamanti per prerje dlloqesh

l. Aktivitete te tjera qe mund te nevojiten per zbatimin e projektit , si ndertim i kampeve apo rezidencave etj.

Zhvillimi i projektit nuk kerkon ndertimin e kampeve per qendrimin e punetoreve gjate kohes se shfrytezimit sepse numri i te punesuarve nuk eshte aq i madh sa per te ndertuar keto kampe per fjetje apo mensa sherbimi dhe gjithashtu nje pjese e te punesuarve jane nga zona perreth vendburimit qe do te shfrytezohet dhe punojne vetem me nje nderese ne dite.

Vepra inxhinierike qe do te ndertohen ose zgjerohen per shfrytezimin e traktoliteve nuk do te kete. Teknologjia e shfrytezimit te traktoliteve eshte e thjeshte konsiston ne coptimin e tyre, ngarkimin dhe transportindrejt destinacionit te kerkuar. Shfrytezimi do te behet ne siperfaqe me kariere.



m. Informacion per lejet dhe licensat e nevojshme per projektin te kerkuara nga legjislacioni ne fuqi si dhe institucionet kompetente per lejimin/licensimin e projektit

Shoqeria duhet te pergatise dokumentat per pajisjen me Leje Minerare per shfrytezimin e gurit gelqerore dhe shqyrtimin e dosjes nga AKBN-ja per pajisjen me leje shfrytezimi. Pjese e procedures per marrjen e lejes minerare eshte dhe Leje Mjedisore e Tipit B nga Ministria e Mjedisit.

k. kopje te lejeve, autorizimeve dhe licencave qe disponon zhvilluesi per projektin e propozuar , ne perputhje me percaktimet e bera ne legjislacionin ne fuqi, si dhe institucionet kompetente per lejimin/autorizimin/licencimin e projektit.

Bejme me dije se subjekti i ka shlyer detyrimet lidhur me pagesat e prapambetura te takses mjedisore dhe informacionet lidhur me vetmonitorimin mjedisor dhe i ka derguar Agjencise Kombetare te Mjedisit

Bashkengjitur

-  *Shkresa e Ministrise se Infracruktures dhe Energjise pe miratimin e zgjerimit te siperfaqes se*
-  *Shkresa e AKM per VNM Paraprake*



REPUBLIKA E SHQIPËRISË
MINISTRIA E INFRASTRUKTURËS
DHE ENERGJISË
MINISTRI

Nr. 61/prot.

Tiranë, më 11.04.2022

Lënda: Njoftim për fillim procedure për zgjerimin e lejes nr. 1876, datë 18.11.2019.

QENDRËS KOMBËTARE TË BIZNESIT
Bulevardi “Zhan D’Ark”, Prona nr.33, Shtëpia e Ushtarakëve, Tiranë

AGJENCISË KOMBËTARE TË BURIMEVE NATYRORE
Bulevardi “Bajram Curri”, Blloku “Vasil Shanto”, Nr. 18, Tiranë

SHOQËRISË “REALIZ” SH.P.K. ✓
Lagja Vallias, Rruga “At Zef Pëllumbi”, Kashar, Tiranë

Në vijim të verifikimeve të kryera nga MIE të kërkesës së subjektit “REALIZ” sh.p.k, lidhur me zgjerimin e sipërfaqes së lejes minerare Nr.1876, datë 18.11.2019, për shfrytëzimin e mineralit të traktoliteve, objekti “Fushë Laje”, Bashkia Pukë, Qarku Shkodër, rezulton se kërkesa e paraqitur nga subjekti plotëson kriteret e përcaktuara në nenin 9, pika 1 dhe 57, pika 2/1, të ligjit nr.10304, datë 15.07.2010 “Për sektorin minerar në Republikën e Shqipërisë”, të ndryshuar, si dhe kriteret e përcaktuara në VKM nr.218, datë 11.03.2015 “Për përcaktimin e kriterëve, procedurave dhe rregullave për shfrytëzimin, në sipërfaqe dhe nëntokë, të zonave që janë ngjitur me lejet ekzistuese dhe ndryshimin e kordinatave për lejet minerare të përcaktuara në hapësirë me tri koordinata”, të ndryshuar.

Ministria e Infrastrukturës dhe Energjisë, në zbatim të VKM nr.218, datë 11.03.2015, të ndryshuar, miraton paraprakisht fillimin e procedurave për zgjerimin e lejes minerare Nr.1876, datë 18.11.2019 dhe i jep të drejtën subjektit “REALIZ” sh.p.k për aplikim në QKB, sipas hartës dixhitale bashkëlidhur.

Duke ju falënderuar për bashkëpunimin.

MINISTRI

Belinda Balluku

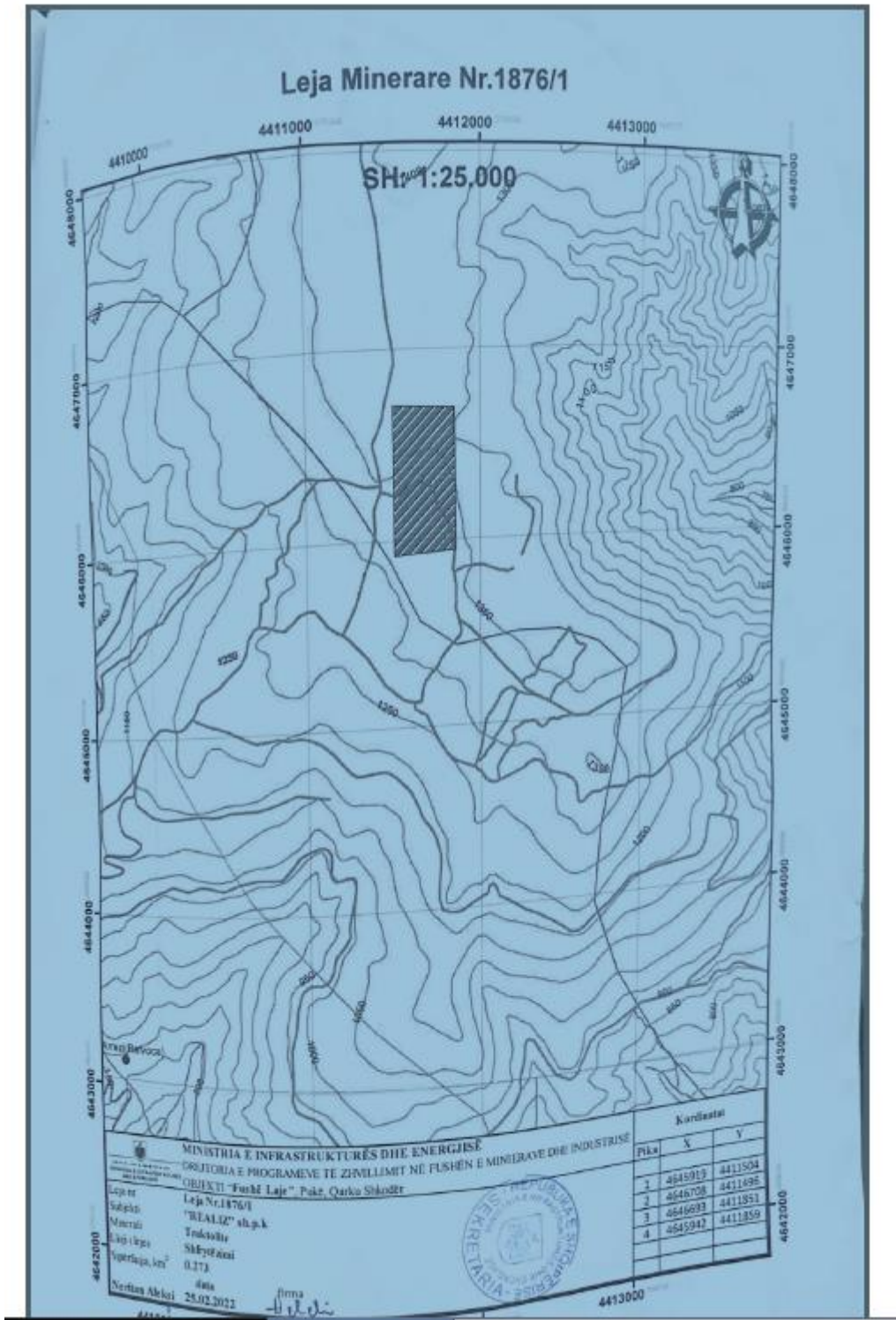
Me Autorizim

ZËVENDËSMINISTRI

Ilir Bejtja



Adresa: Bulevardi “Dëshmorët e Kombit”, Tiranë, 1001, Faqja web: <http://www.infrastruktura.gov.al>





REPUBLIKA E SHQIPËRISË
MINISTRIA E TURIZMIT DHE MJEDISIT
AGJENCIA KOMBËTARE E MJEDISIT
DREJTORIA E VLERËSIMIT TË IMPAKTIT DHE LICENCIMIT

Nr. 3593/1 Prot.

Tiranë, më 18.05.2022

Lënda: Kthim përgjigje kërkesës me Nr. 3593 Prot., datë 04.05.2022

“REALIZ” SH.P.K
Tiranë, Kashar, Katund i Ri, Lagja “Valias”, Rruga “At Zef Pëllumbi”, objekti nr. 36,
ZK. 2119, Nr. Pasurie 128/1/3.

Në përgjigje të kërkesës suaj administruar në Agjencinë Kombëtare të Mjedisit, me Nr. 3593 Prot., datë 04.05.2022, me lëndë: “Kërkesë për ndryshim në funksionim të instalimit”, Ju bëjmë me dije se:

Nga verifikimi në regjistrin kombëtar të lejeve, autorizimeve dhe licencave të lëshuara nga QKB-ja, rezulton që dispononi leje mjedisi tipi B, Vendimi i K.Nr.24, Nr Identifikues 2978, Nr. 4392 Prot., datë 08.05.2019, me aktivitet: “Nxjerrja e mineraleve, rërës dhe argjilës nga minierat me shfrytëzim në qiell të hapur dhe nga guroret” me vendndodhje: Shkodër, Pukë, Gjegjan, objekti “Fushë Laje”, zona minerare 713/2 me PN-8584-05-2019.

Nga verifikimet e kryera rezulton se nuk janë përmbushur detyrimet ligjore, të përcaktuara si kushte në lejen mjedisore që dispononi duke përmendur tarifat vjetore, si detyrime të përcaktuara sipas VKM-së Nr.417 datë 25.06.2014 “Për miratimin e tarifave të Lejeve të Mjedisit”.

Pasi të keni përmbushur detyrimet ligjore, duhet të ndiqni procedurën e mëposhtme:

Bazuar në bazuar në Ligjin nr. 10 440, datë 07.07.2011 “Për Vlerësimin e Ndikimit në Mjedis”, Neni 8, Projektet që i nënshtrohen vlerësimit paraprak të ndikimit në mjedis janë:

b) çdo ndryshim a shtesë në projektet e listuara në shtojcën I apo II, të licencuara paraprakisht, që mund të shkaktojë efekte të rëndësishme negative mbi mjedisin,

Ky aktivitet duhet t’i nënshtrohet procedurës së Vlerësimit të Ndikimit në Mjedis.

Pas pajisjes me VNM, duhet të ndiqni procedurën për ndryshimin e kushteve të lejes mjedisore ekzistuese sipas kreu V, të VKM-së Nr. 419, datë 25.6.2014 “Për miratimin e kërkesave të posaçme për shqyrtimin e kërkesave për leje mjedisi të tipave A dhe B, për transferimin e lejeve nga një subjekt te tjetri, të kushteve për lejet respektive të mjedisit, si dhe rregullave të hollësishme për shqyrtimin e tyre nga autoritetet kompetente deri në lëshimin e këtyre lejeve nga QKB-ja”, e ndryshuar.

Duke Ju falenderuar,

DREJTOR I PËRGJITHSHËM
Arta Dollani

