


PERMBLEDHJE JOTEKNIKE E OBJEKTIT

"NDERTIMI I HEC RADA"

(Faza zbatim)



PROJEKTUES	INXHINIER PROJEKTUES		Rev
INSTITUTI "DEKLIADA - ALB" SH.P.K Studim,Projektim,VleresimTrajnim, Konsulencë Tel. Fax: 00355/ 69 20 78 555 E-mail: dekliadaalb.shpk@gmail.com	Ekspert Mjedisi: AGIM HASALAMI	"BLERIMI KOSTURR 2010" shpk	00
		Miratuar	
		Nr. fq/Formati 87/A4 01/A3	2022 TIRANE
TITULLI PROJEKTIT	VLERESIMI I NDIKIMIT NE MJEDIS, HEC RADA		

HYRJE

Pasurite e medha ne burime ujore dhe peizazhi i mrekullueshem i Shqiperise, shoqeruar me kushtet klimaterike, hidrografike, dhe gjeomorfologjike te pershtatshme per krijimin e rrjedhjeve natyrore me prurje dhe renie te medha, bejne te mundur shfrytezimin hidroenergjitik me interes te konsiderueshem ekonomik. Shqiperia renditet ne Ballkan si nje vend me pasuri ujore te konsiderueshme, me nje shtrirje hidrografike te shperndare pothuaj ne te gjithe territorin. Me siperfaqen e saj prej 28 748 km², ne pergjithesi eshte nje vend malor, ku 70% te saj e zene malet, kodrat, liqenet dhe siperfaqet e shtreterve te lumenjve.

Territori hidrografik i Shqiperise ka nje siperfaqe ujembledhese prej rreth 68 000 km², ose 57% me shume se territori shteteror. Ne territorin hidrografik te Shqiperise bien mesatarisht rreth 1400mm shi ne vit. Ne lartesine mbi 1000 m bien rreshje bore, ku ne zonat e thella malore ajo qendron per disa muaj, duke siguruar ne kete menyre furnizimin me uje te lumenjve e te degeve te tyre per periudhen e pranveres e deri diku edhe te veres. Per arsye te shperndarjes jouniforme te rreshjeve gjate stineve te vitit, edhe prurjet e lumenjeve e te degeve te tyre kane ndryshime te medha. Ne periudhen e dimrit, prurjet jane shume te medha, ndersa ne periudhen e veres, te pakta. Kjo eshte arsyeja qe ne dimer, rrjedhja perben 70% te saj, kurse ne vere e vjeshte 30%.

Kohet e fundit eshte rritur edhe iniciativa per ndertimin e hidrocentraleve te vegjel duke gjetur edhe mbeshtetjen e qeverise, e cila me legjislacionin e saj lehtesoi veshtiresite burokratike duke bere te mundur marrjen e lejes se tyre brenda nje kohe mjaft te shkurter.

Ruajtja e mjedisit, si nje sistem dinamik, duhet pare ne teresine e faktoreve natyrore dhe te aktivitetit njerezor qe ushtrohet mbi te duke patur nje rendesi jetike per popullsine dhe jane nje element shume i rendesishem per zhvillimin ekonomik e rajonit. Pikesynimi i Bashkise Has eshte rritja dhe zhvillimi i qendrueshem i ekonomise si dhe rritja e investimeve. Por kjo nuk mund te arrihet pa siguruar nje ekuiliber midis zhvillimit te biznesit, me faktoret ekonomike, shoqerore dhe ekologjike ne menyre qe edhe brezat qe do te vijne te kene te njejtat alternativa zhvillimi.

Ne kete raport eshte trajtuar vleresimi mjedisor nga ndertimi i Hec "RADA" qe shfrytezon ujerat e pellgut ujembledhes te lumit te Krumes. Vendi i ndertimit eshte nen administrimin e bashkise Has, qarku Kukes.

Bazuar në dispozitat e Ligjit nr.10440 datë 07.07.2011 “Për vlerësimin e ndikimit në mjedis”, veprimtaria e propozuar duhet t’i nënshtrohet procedurës së Vlerësimit Paraprak të Ndikimit në Mjedis, sipas shtojces II, Projektet Që i Nënshtrohen Procedurës Paraprake Të Vlerësimit Të Ndikimit Në Mjedis, (3.) Industria e Energjise, (ë) Instalime për prodhimin e energjisë hidroelektrike.

➤ *TE DHENAT E HEC RADA*

- Vepra e marrjes nr 1. do te ndertohet en kuoten 394 m mnd
- Vepra e marrjes nr 2. do te ndertohet en kuoten 393 m mnd
- Vepra e marrjes nr 3. do te ndertohet en kuoten 392.6 m mnd
- Vepra e marrjes nr 4. do te ndertohet en kuoten 392.5 m mnd
- Godina e Centralit 300 m mnd
- Fuqia e instaluar 1275 kW

➤ **PËRSHKRIMI I MJEDISIT EKOLOGJIK DHE SOCIAL TË SIPËRFAQES KU PROPOZOHET TË ZBATOHET PROJEKTI;**

Pershkrim i bimesise se zones

Vegjetacioni tokesor ne kete zone i perket kryesisht karakterit Mesdhetar Kontinental. Zona ku do te ndertohet HEC-i eshte e mbuluar me bimesi, por kjo bimesi nuk do demtohet nga ndertimi i vepres sepse aktiviteti i ndertimit te hec-it dhe shfrytezimit nuk demton bimesine ne numer dhe ne lloje. Karakteristika kryesore e zones perreth se marre ne shqyrtim se takohen lloje te ndryshme ekosistemesh duke perfshire burime karsike, lumenje, ujembledhes , liqene artificial dhe ujra nentokesor, si dhe ekosisteme bujqesore ose agroekosisteme. Vegjetacioni tokesor ne kete zone i perket kryesisht karakterit Mesdhetar-Kontinental. Formacionet bimore te teresise tokesore shprehin nje larmi formash, duke u zhvilluar ne mjediset e ulta afer ujembledhesve dhe perrenjve ku sistemet e kulturave bujqesore dominojne, deri ne rajonet me lartesi te mesme e te madhe.

Ne fushat e uleta dhe kodrat, jane pershkruar nje larmi formash barishtore si me poshte vijon vegjetacioni i barishteve te kqija ndaj kulturave bujqesore , vegjetacioni i shkurreve , dhe vegjetacioni anash rrugor , vegjetacioni makie . vegjetacioni i kullotave te ulta e kodrinave dhe vegjitacion i pyjeve mesdhetare. Duke u mbeshtetur ne vezhgimet e deritanishme, ekosistemet natyrore te kesaj zone perbehen nga nje teresi nenhabitatesh si ato te sistemeve artificiale ujore , te kanaleve kullues e ujites, ekosistemeve te rezervuareve , burime karstike. Ekosistemet tokesore te

zones i perkasin nen ndarjes ballkanike te zones se vegjetacionit Mesdhetar. *Ketu mund te vecohen dy nenzona fitoklimatike, si me poshte: zona e shkurreve dhe zona dushqeve .*

Vrojtimet tregojne se brezi i shkurreve edhe i pyjeve mesdhetare shtrihen deri ne 600 m lartesi. Pjesen e poshtme te tije zene shkurret me gjelberim te perhershem (makiet) si: mareja, shqopa, xina, gjineshtra, dafina etj. Se bashku me keto shkurre rriten edhe disa drure te larte si: selvia , valanidhi , pisha e bute dhe e eger etj. qe, ne disa raste, formojne pyje te vogla. Pjesen e sipërme te brezit te shkurreve mesdhetare e zene shkurret qe i rrezojne gjethet gjate stines se dimrit , si : shkoza e bardhe dhe e zeze et. Brezi i zones se dushkut nis nga lartesia 600 m deri ne 1300 m ne pjese e konsiderueshme e ketij brezi perdoret nga bujqesia . Nje perzjerje e elementeve Kontinentale dhe Mesdhetare eshte tipike ne rastet e kalimit nga format kontinental e Festucetalia dhe submediteranea Brometalia. Zonat e lagura te rajonit ose anet lumore jane te varfere ne veshje dushqesh. Ne vende te tilla sistemet e kufizuara ligatinore rrethohen nga kullotat e tilla si tipi Arrhenatheretum ose nga sistemet fushore.

Pershkrimi i faunes

Zona e studiuar per ndertim te vepres hidroenergjitike lidhet e komunikon si habitat, mjedis ushqimor, riprodhues dhe migruer. Nder llojet e botes shtazore permendim kafshet tipike si derri i eger (sus Skrofa) qe tani gjendet shume rralle Per sa i perket faunes kjo zone karkaterizohet ujku, dhelpra, kunadhja, shqarthe, ketri, iriqi, lakuriqi i nates (disa lloje), breshka, , skifter (disa lloje), thelleza e malit, pellumbi i eger, qukapiku, grifsha, bilbili, si dhe shume lloje zvarranikesh dhe insektesh.

➤ INFORMACION PËR PRANINË E BURIMEVE UJORE NË SIPËRFAQEN E KËRKUAR NGA PROJEKTI DHE NË AFËRSI TË SAJ

Pellgu ujëmbledhës i lumit të Krumës shtrihet në skajin verilindor të Shqipërisë. Fillimet e lumit të Krumës janë nga rrafshnalta e Cahanit në kuotën 1100-1200 m mbi nivelin e detit. Drejtimi i pellgut ujëmbledhës është verilindje-jugperëndim në rrjedhën e sipërme dhe jug-veri në rrjedhën e poshtme të tij. Pellgu ujëmbledhës i Krumës kufizohet nga veriu me territorni e Republikës së Kosovës dhe me konkretisht me pellgun ujëmbledhës të lumit Erenik, ndërsa nga perëndimi me pellgun ujëmbledhës të lumit të Pacit dhe nga jug e lindja me Liqenin e Fierzës. Në fillimet e veta dhe deri në Krumë emërtimi i këtij lumi është përroi i Tërshenës dhe më poshtë qytetit Krumë quhet lumi i Krumës. Lumi i Krumës derdhet në Liqenin e Fierzës rreth kuotes 305m mbi nivelin e detit. Lumi i Krumës ka një sipërfaqe ujëmbledhëse prej 53km² dhe gjatësi 13.4km.

Pellgu ujëmbledhës i lumit të Krumës karakterizohet nga reshjet me të ulëta në të gjithë vendin me mesatare që luhaten rreth vlerave 950-1000 mm reshje në vit. Tokat me të përhapura janë ato

te murrme pyjore malore (në lartësinë 800-1400 m), tokat livadhore malore qe shtrihen në lugun e Sylbicës në kuotat 1400-1600 m dhe ato të kafenjta malore te cilat zënë sektorin më të poshtëm të saj në lartësinë 400-900 m. Mbulesa bimore e luginës përbëhet kryesisht prej ahut qe shtrihet në lartësinë 1100-1600m mnd.

Karakteristikat klimatike

Pellgu ujëmbledhës i lumit të Krumës, sipas klasifikimit klimatik të vendit tonë bën pjesë në Nënzonën Klimatike Mesdhetare Malore Veriore. Kjo nënzonë është një nga pjesët më të ftohta të territorit të vendit tonë. Temperaturat e ulta janë pasoje e lartësisë mbi nivelin e detit. Për analizimin e elementeve të ndryshëm klimatik të pellgut ujëmbledhës të lumit të Krumës janë marre për baze të dhënat e vendmatjeve meteorologjike të vendmatjeve të B. Currit dhe Tropojës. Të dy këto vendmatje janë përfaqësuese të pellgut ujëmbledhës të lumit të Krumës.

Temperaturat mesatare vjetore të ajrit në lartësitë 1000 deri në 1300 m mbi nivelin e detit lëkunden nga 8 deri në 11 °C. Temperaturat mesatare më të ulta gjatë vitit vërehen gjate muajit Janar, të cilat në pjesët e ulta luhaten nga 0 deri -3 °C dhe në pjesët më të larta luhaten nga -4 deri në -6 °C. Temperaturat më të larta vërehen gjate muajit Korrik dhe luhaten nga 18 deri në 21 °C. Temperaturat minimale absolute të vrojtuar luhaten nga -10 deri në -18 °C, ndërsa temperaturat maksimale absolute variojnë nga 35 deri në 37 °C. Numri i ditëve me temperature negative në pjesët e ulta luhatet nga 100-110 dite në vit, ndërsa në zonat malore ato arrijnë në 150-170 dite në vit.

Përsa i përket reshjeve atmosferike duhet vënë në dukje se pellgu ujëmbledhës i lumit të Krumës ose më saktë vija ujëndarëse ndërmjet Pellgjeve të Lumit të Krumës dhe të Bushtricës me atë të Valbonës shërben si kufi ndarës ndërmjet zonës me shume reshje që është ajo e Alpeve perëndimore dhe zonës me më pak reshje, ajo e Alpeve lindore deri ne luginën e Drinit të Bardhë. Është e kuptueshme që gjatë periudhës së ftohtë të vitit reshjet atmosferike në këtë zonë janë në forme bore, e cila ndikon mjaft më pas në regjimin ujqor të lumit të Krumës. Shtresa e borës në këtë zone qëndron nga 60 deri në 100 dite në vit. Lartësia mesatare maksimale e borës shkon nga 15 deri në 175 cm.

Kushtet klimatike

Zona në studim bën pjesë në Nënzonën Mesdhetare Malore Lindore. Në këtë zonë temperaturat mesatare vjetore, për pjesën më të ulët (1100 deri 1300m) qëndrojnë në kufirin 7-10 °C, ndërsa në pjesën më të lartë prej 2 deri 6°C. Minimumet absolute të temperaturave lëkunden në intervalin -10 deri -15 °C dhe në dimra të ftohtë ato zbresin deri -20 °C. Në pjesën e ulët të nënzones ditët e akullta (temperaturë minimale < 0°C) arrijnë 120 -150 në vit ndërsa në pjesën e lartë ky numur rritet deri 180-220 ditë në vit. Reshjet janë elementi me dallimet më të theksuara të kësaj zone me atë veriore. Sasia vjetore e tyre lëkundet mesatarisht nga 1000 deri 2000m. Shtresa e borës vërehet që në dekadën tretë të nëntorit dhe vazhdon me ndërprerje, deri nga fundi i dekadës së tretë të

muajit prill. Numri i përgjithshëm i ditëve me shtresë bore lëkundet nga 60 deri 80 ditë dhe në pika të veçanta i kalon 90 ditët.

Në pjesën e lartë të nënzonës numri i ditëve me shtresë bore rritet në mënyrë të ndjeshme e në pika të veçanta formon shtresë të përjetshme. Trashësia maksimale e shtresës së borës arrin 60 – 80 cm, në raste të rralla deri 2 m. Në pjesën e lartë të nënzonës në vende të mbrojtura lartësia e shtresës së borës i kalon shifrat e përmendura. Për të karakterizuar regjimin e reshjeve në pellgun në studim në tab. 1 dhe fig.1 jepet shpërndarja e reshjeve vjetore në stacionin e Mashtërkorës. Parametri kryesor i rrjedhjes vjetore është prurja mesatare vjetore ose norma e rrjedhjes vjetore, e cila jep ujshmërinë e lumit ose sasinë e ujit që rrjedh mesatarisht çdo vit në aksin e studjuar. Parametrat e rrjedhjes ujore në këto perrua, pra edhe në aksin e vepres së marrjes, mund të llogariten me saktësi të mirë duke vlerësuar fillimisht modulën mesatar vjetor në stacionin hidrometrik të Nderfanit.

➤ **NDIKIMET E MUNDSHME NEGATIVE NË MJEDIS TË PROJEKTIT, PËRFSHIRË NDIKIMET NË BIODIVERSITET, UJË, TOKË DHE AJËR;**

Ndikimi në atmosferë

Gjate fazave të ndërtimit të Hec-it dhe germimeve mund të ketë emetim pluhurash dhe ky ndikim negativ në cilësinë e ajrit do të jetë i perkohshëm. Gazet e demshme të ciluara nga djegia e karburantit të automjeteve dhe pluhurat mund të krijohen gjate fazës së ndërtimit të Hec-it por gjithnjë pa i kaluar limitet e lejuara, nderkohe që gjate shfrytëzimit të Hec-it nuk do të ketë emetime gazesh të demshme dhe theksojmë se këto burime gjeneruese të energjisë elektrike janë të pastra cka ndihmojnë në riciklimin e gazrave me efekt sere. Por mund të kreditohen kredite të Karbonit.

➤ *Ndikimi në tokë*

Nga Vepra e marrjes deri tek ndërtesat e centralit, të gjitha veprat hidroteknike, ndërtohen në formacione të qëndrueshme gjeologjiksht.

Toka është element që peson ndryshime gjate zbatimit të projektit sepse:

- Do të germohet material por do të rikthehet në fazën e rehabilitimit të terrenit.
- Do të kryhen punime betoni (M 150, M200 dhe M250).
- Per Hec Rada do të ndërtohen veprat e marrjes së ujit, dekantuesi, tubacioni i rënies së turbinave dhe baseni i presionit. Të gjitha këto shoqërohen me një volum të konsiderueshëm punimesh.
 - Do të ndërtohen godinat e agregateve hidroturbogjeneratore + pusët e shuarjes së energjisë.
 - Do të montohen dhe do të vendosen në tokë konstruksione metalike, tuba dhe pajisje të tjera celiku dhe plastike.
- Do të ndërtohen rrugë objekti për në godinën e centraleve dhe për në nenobjektet komponente të këtyre Hec Rada.
- Do të shtrohet zhavorr dhe do të behen punime të ndryshme si mur guri, betonime, dhe risistemime për riformulimin e peisazhit duke e kthyer atë në gjendjen e mëparshme vizuale

etj. Ndikimi i punimeve per ndertimin e veprave dhe permasat e nderhyrjeve do te jene te ndjeshme, megjithate keto inerte do te sistemohen ne mjediset me te aferta per te mbushur carje dhe rreshqitje te ndryshme qe mund te kene ndodhur prej vitesh, duke sherbyer si mbrojtje (argjinature) kunder erozionit nga ujerat dhe duke i zvogeluar pasojat e tij.

Ndikimi ne regjimin dhe perdorimin e ujerave

Realizimi i projektit per ndertimin e Hec Rada do te ndikojte ne regjimin e ujerave te lumit. Ujerat e shirave qe bien, duke u bashkuar dhe me ujerat siperfaqesore te degeve perberese te tjere me te vegjel, ushqejne rrjedhjen ne segmentin e lumit qe do ndertohet hidrocentrali. Ujerat siperfaqesore do te pesojne ndryshime sepse:

- Do te kete shmangie te perhereshme te nje sasie te ujit te lumit per Hec Rada, por mund te theksojme se nga aksi ku vepra e marrjes do te ndertohet deri tek godina e centralit zhvillohen dege ujore ushqyese te lumit te cilat ruajne ekuilibrat ekologjike te tij.
- Projekti nuk do te ndikojte negativisht ne ujerat siperfaqesore qe mund te perdoreshin nga komuniteti per ujitje.
- Nuk do te kete ndikim domethenes ne ujerat nentokesore sepse nuk do te krijohen basene te medhenj ujore per rregullimin e regjimit te prurjeve.
- Perroi qe do te nderohet hidrocentrali nuk do te thahet dhe nuk do te krijohen probleme me shtratin e tij te vjeter, sepse do te perdoret vetem nje pjese e sasise se prurjeve te tij. Nje minimum ujerash (sipas legjislacionit Q355) gjate gjithe periudhes lihet te rrjedhe ne shtratin natyror te perroit direkt nga vepra e marrjes.
-

Ndikimi ne balancen e ekosistemit. Prurjet ekologjike

Do te kete ndryshim te parametrave ekologjike si pasoje e marrjes se nje sasie te ujit per t'u shfrytezuar nga impianti hidro – elektrik. Ndikimi do te jete me domethenes ne pjesen e perroit ku do te ndertohet vepra e marrjes se Hec - it, ndersa ne pjeset e poshtme te tyre, parametrat do te kalojne ne gjendjete ekuilibruar natyore. Bilanci biotik do te kete ndryshime te vogla ne segmentin e perroit ku do ndertohet vepra e marrjes se Hec - it, por ne rrjedhen e poshtme qe eshte edhe pjesa me dinamike ne lloje dhe numerike rivendoset gjendja normale si pasoje e shtimit te ujit nga afluentet e ketij perroi.

Sipas legjislacionit ne fuqi ligji nr.111/2012 “Per manaxhimin e intergruar te burimeve ujore” prurje ekologjike merret prurja e 355 diteve te kurbes se qendrueshmerise se lumit/perroit. Ne rastin tone per hec Rada prurja ekologjike per vepren e marrjes numer 1 eshte 0.11 m³/sek dhe per vepren e marrjes nr 2, vm3 dhe vm4 prurja ekologjike eshte 0.004 m³/sek. Uji qe do te lihet per vadijtje eshte nga 60 l/sek.

Prurja llogaritese eshte $Q_{log} = 1.72 \text{ m}^3/\text{s}$

Prurja llogaritese eshte bere mbeshtetur ne studimin hidrologjik te kryer per pellgun ujembledhes dhe aksin e perroit ne studim. Prurja llogaritese eshte percaktuar ne baze te shkalles se shfrytezimit te rrjedhjes vjetore ne aksin e zgjedhur. Per kete qellim Grupi i Projektimit eshte mbeshtetur ne kurben e qendrueshmerise ditore te Studimit Hidrologjik. Si kriter per percaktimin e prurjes llogaritese

eshte konsideruar shkalla e shfrytezimit te rrjedhjes vjetore si dhe duke respektuar kushtin e DSK/PPP¹ qe kjo prurje te kaloje ne turbine per 100 ditet e vitit.

Ndikimi ne perberjen e Flores

Zona perreth ku do te ndertohet HEC Rada ne pergjithesi ka nje ekosistem te pasur ne flore dhe faune. Zbatimi i projektit dhe ndertimi i objekteve te hec-it nuk do ndikojne ne humbjen dhe demtimin e habitateve si dhe te bimesise. Ndikim ne bimesi (prerje pemesh) do te kemi vetem gjate kryerjes se punimeve per ndertimin e objekteve dhe pas perfundimit te cdo procesi pune do te behet rehabilitimi i zones. Pas perfundimit te objekteve do te behet rehabilitimi duke mbjell bimesi vendase. Godina e hec-it do harmonizohen me ndertimet karakteristike te zones duke mos thyer pamjen vizive te peisazhit te lugines.

Masat parandaluese per te zbutur ndikimet ne mjedis gjate funksionimit dhe ndertimit te projektit

-Mbjellje me fidane e gjithe periferise te territorit gjate ndertimit te trasese shfrytezimit te kesaj traseje dhe ne menyre te vecante me mbylljen e aktivitetit te kesaj traseje per punime te tjera. Kjo mase do te sherbeje dhe per uljen e nivelit te pluhurave dhe zhurmave ne vazhdim te projektit si dhe te rrise mundesimin per vetegjenerim te drureve ne pjesen e siperme dhe shpatin tjetet te kodres.

-Mbjellja perpara se te filloje ndertimi i te gjithe periferive te tjera per te izoluar pjesen e fragmentizuar nga shfrytezimi prej atyre te paprekura nga projekti duke lene mundesine per perhapje te metejshme te ketyre specieve vendase ne terriore fqinje. Te dy keto masa do te sherbejne si barriera per pluhurin qe mund te nxirret nga aktivitetet eolike gjate ndertimit te trasese dhe shfrytezimit te saj.

-Uljen e tensionit e te shfrytezimit per stinen e veres duke evituar keshtu sa te jete e mundur erozionin dhe pluhurat, nga ana tjetet per te ulur efektet erodike gjate periudhave te thata do te perdoret lagie e terreneve nen pune dhe sidomos lagie te vendburimit te materialit te nxjerre, kjo do te evitohet dhe ndotjen gjate transportit(materiali i thate krijon pluhura).

-Mbjellja e siperfaqeve te skarpatave ne anen e siperme dhe te poshtme, kur paraqitet e nevojshme.

-Hapja e kanaleve gjatesore dhe anesore

-Ndertimi i mureve mbajtes ne raste te nevojshme.

Kompania investuese krahas zbatimit te projektit inxhinierik do te hartoje nje plan rehabilitimi te zones se projektit, vecanerisht aty ku toka i eshte nenshtruar punimeve te germimit.

Ndikimi ne perberjen e Faunes

¹ faqja 36 e DSK/PPP "Në kurben e qëndrueshmërisë së prurjeve ditore për vitin mesatar shumëvjeçar, prurja llogaritëse Qlllog, vjen të paktën 30% të vitit d.m.th. 100 ditë në vit. Llogaritjet e bëra në mos përputhje me këtë kusht nuk do të merren parasysh nga Autoriteti kontraktues".

Fauna e zones perbehet nga lloje natyrore dhe te kultivuara. Zbatimi i projektit dhe zhvillimi i tij nuk ndikojne negativisht ne humbjen dhe demtimin e habitateve si dhe te specieve shtazore ne zonat ku ai ushtron aktivitetin e tij, por do te përmirësojë treguesit mjedisorë në drejtim të ruajtjes së specieve ujore nga vepra hidroteknike. Mund te kete ndikim ne faune (e perbere nga zvarranike, urithe, amfibe, shpende dhe insekte) gjate fazes se ndertimit te vepres se Hec Rada per shkak te trembjes se tyre apo prishjes rastesore te foleve gjate tjetersimit te siperfaqes, por kjo nuk do te ndodhe gjate shfrytezimit te tij. Per shkak te projektit, nuk do lejohet zvogelim te habitatit te specieve ujore sepse lumenjte perbejne nje ekosistem me vlere jetike per shume specie ujore (si amfibe, krimba, bime ujore, etj) te cilet jane pjese e rendesishme e zinxhirit ushqimor ne ambientin uxor.

Ndikimi ne regjimin e zhurmave

Niveli i lejueshem i zhurmës varet nga popullsia lokale ose shtëpi të izoluar afër centralit elektrik. Zhurma vjen kryesisht nga turbinat dhe pershpejtuesit. Në ditët e sotme, zhurmë brenda ne central elektrik mund të reduktohet, nëse e nevojshme, në nivele ne fushen e 70 dBA, pothuajse i pandjeshem nga jashtë. Në lidhje me ndikimin e zhurmave, eshte marre si shembull hidrocentrali (Fiskeby në Norrköping, Suedi), i cili është një shembull për t'u ndjekur, ku pronari kishte kërkuar një zhurmë maksimale të brendshëm ne nivelin e 80 dBA në funksionimin e plotë, gjatë natës, ishte vendosur në 40 dBA në.

Për të arritur këto nivele të zhurmës u vendos që të gjithë komponentët (turbinat, pershpejtuesit dhe gjeneratorë) do të bliheshin në një paketë nga një prodhues i njohur. Kontrata e blerjes kishte të caktuar nivelin e zhurmës që duhet të arrihet me xhiro maksimale dhe minimale. Prodhuesi miratoi masat e mëposhtme: Tolerances shumë të vogel rripat e transmesionit turbine gjenerator, veshje izoluese mbi turbinë; ujë të ftohje në vend të ajrit të ftohjes per gjeneratoret dhe një dizajn të kujdesshëm të komponenteve ndihmës. Si dhe izolimin termik per te gjithë strukturen e godines, ndërtimit është dhënë me izolimin akustik. Rrjedhimisht, niveli i arritur te zhurmës doli e ndryshme ndermjet 66 dBA dhe 74 dBA, e cila ne teresi doli 20 dBA më e ulët se mesatarja suedeze per njesite e vogla te centraleve hidrike.

Ndikimi ne Erozion

Degradimi fizik dhe erozioni i tokes mund te jene problem per shkak te terrenit. Sic eshte e shpjeguar edhe ne studimin gjeologjik toka ku do te ndertohet vepra eshte e qendrueshme dhe jane bere llogaritjet e nevojshme qe objektet dhe terreni ku ato do te ndertohen te jene po ashtu te qendrueshme. Ne zonen qe analizohet, projekti i propozuar do te kete impakt pozitiv. Nderhyrjet per ndertimin e veprave do sistemojne terrenin per shmangien e erozionit (sepse do te jete edhe ne favor te projektit). **Nuk do te kete errozion te tokes** dhe do te behet disiplinimi i ujerave te perrenjve qe ne periudhe reshjesh masive behen te rrembyeshem. Edhe nga shkarkimi i ujerave pas daljes nga turbinat nuk do te kete probleme erozioni sepse ato do te derdhen ne vepren energjitike pasardhese nepermjet nje pusi shuarje te energjise dhe kanalit te shkurter.

Ndikimi ne Mjedisin Human

Realizimi i projektit për ndërtimin i Hec-it nuk do të ketë ndikime në levizjen apo zhvendosjen e popullatës së zonës. Nga raporti i vepres si planvendosje me komunitetin ben që vepra të mos influencojë negativisht në demografine komunitare. Studimi dhe realizimi i tij ka si objektivi kryesor prodhimin e energjisë elektrike e cila **do të ndikojë pozitivisht në përmirësimin e kushteve të jetesës së komunitetit të zonës, duke ju krijuar mundësi punësimi**, i cili mund të jetë sezonal (gjatë ndërtimit) ose i përhershëm (gjatë shfrytëzimit). Vepra do të ndikojë në furnizimin me energji elektrike duke hyrë në sistemin energjistik kombëtar nëpërmjet nënstacionit me të afërt ose duke shërbyer si një garanci energjitiqe rezerve për zonën.

Ndërtimi i hec-it në këto zone ndikon pozitivisht në popullsinë vendase. Gjatë ndërtimit të hec-it një pjesë e madhe e popullsisë do të punësohen duke ndikuar në rritjen e të ardhurave të tyre. Personeli i cili do të punojë gjatë shfrytëzimit të vepres do të jetë i kualifikuar dhe i trajnuar si për sigurimin teknik ashtu edhe për rreziqet e mundshme. Ndërsa për sa i përket ndikimit në shëndetin e njerezve është ai i situatave jonormale që mund të shkaktohen gjatë ndërtimit të veprave. Zbatimi i rregullave të sigurimit teknik e minimizon këto impakte.

Duke qenë se projekti zhvillohet në afërsi me zonat e banuara do të merren masa për mos prishjen e qetesise së banoreve nga zhurma gjatë punimeve për ndërtimin e hec-it.

Nuk do të punohet në orare të papershtatshme për banoret vendas, në orare pushimi apo në orët e vona të natës. Situata pak shqetësuese për banoret që jetojnë aty është krijimi i problemeve në qarkullim duke qenë se janë rrugë rurale dhe nuk përballojnë trafikun e krijuar nga makineritë e mëdha që transportojnë materiale ndërtimi për në objektet e hec-it. Godina e e centralit do të ndërtohet në mënyrë që të mos lejojë depërtimin jashtë të zhurmës dhe dridhjeve të turbinave, gjatë funksionimit të hec-it.

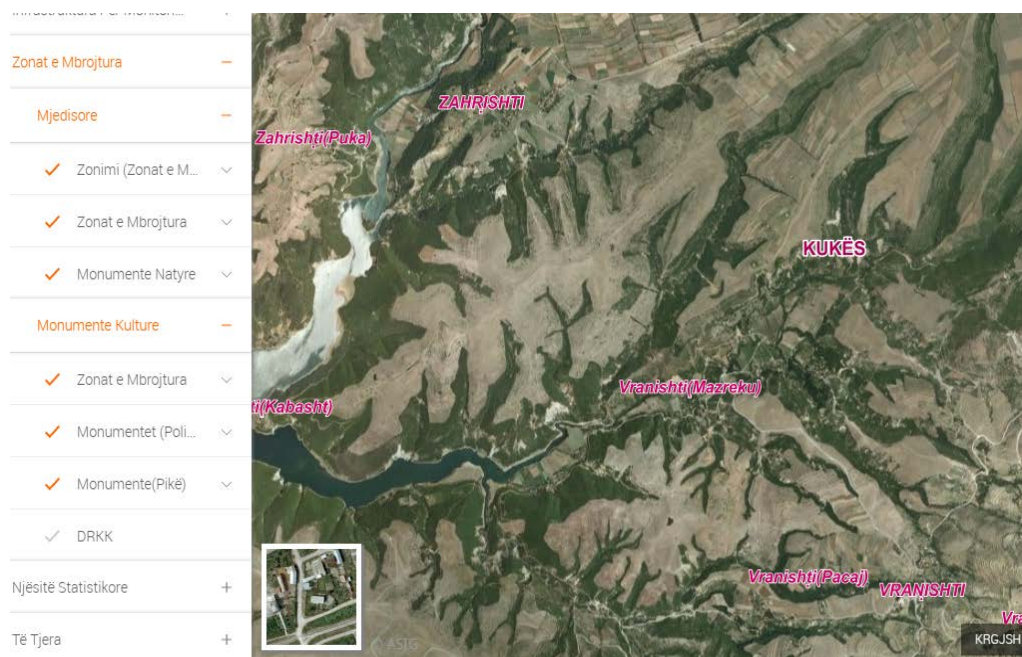
Jane bërë takime me komunitetin e zonës, ku u është prezantuar projekt-idea për ndërtimin e hec Rada. Në këtë takim u konfirmua dakortësia nga banoret e zonës për zbatimin e projektit.

Ndikimi në Qarkullim dhe Infrastruktura

Projekti nuk do të ketë ndikim negativ në infrastrukturen rrugore të zonës ku do të ngrihen e të funksionojnë Hec-i. Ndikim do të ketë vetëm gjatë fazës së ndërtimit për shkak të rritjes së fluksit të makinave. Gjatë fazës së shfrytëzimit qarkullimi i automjeteve do të jetë i kufizuar dhe nuk do të përbejë rrezik për aksidente. Korridoret e hyrje-daljeve në veper dhe rruget komunikuese të objekteve behen në vende të pershtatshme e pa prishur breza pyjor të breglumit. Rruget që do të hapen nga kompania (rruget e reja për në objektet e Hec-it dhe ato ekzistuese do të mirembahen në nevojë të vepres dhe të komunitetit të zonës.

Ndikimi në habitatat, Objektet me Status të Cilesuar

Bazuar në koordinatat e projektit për ndërtimin e hec Rada, në zonën ku janë projektuar objektet e hec-it nuk ka habitate apo objekte me status të përcaktuar. Të gjithë objektet e hec-it ndodhen jashtë zonave me status të cilesuar.



Pamje nga AsigGeoportal

Ndikimi ne Peizazh dhe ne Trashegimine Kultureore Estetike

Zona e projektuar per te ndertuar Hec "Rada " nuk mbart ndonje objekt me status monument kulture apo trashegimi kultureore.

Ndikimet e emetimeve kimike ne toke dhe rrethimet

Realizimi i projektit nuk ka ndikime negative afatgjata ne aspektin e ndikimeve kimike dhe depozitimeve ne token dhe rrethinat ku do te zhvillohet projekti. Gjate fazes se ndertimit te Hec Rada mund te kete derdhje aksidentale te karburanteve te automjeteve apo solventeve megjithate firma zbatuese merr persiper shmangien e tyre ne vend. Ne rastet e gomave të makinerive të dëmtuara apo baterive, edhe pse do jenë në sasi të vogla, shoqëria sipërmarrëse e zbatimit të punimeve do të bëjë dorëzimin e tyre në përputhje me standardet e legjislacionit shqiptar në shoqëritë e licencuara nga shteti shqiptar për grumbullimin e tyre.

Ndikimi ne perdorimin e tokes

Realizimi i projektit nuk ka ndikime negative ne cilesine e tokave qe perdoren nga banoret te zones.

Ndikimi ne klime dhe ajer

Ne terma te shkurtuar dhe te faktit qe ndikimi do te jete lokal, ndotja e ajrit do te kuptojme prishjen e cilesise se ajrit perreth zones nga punimet e ndertimit sic jane pluhurat nga procesi i germimeve dhe pergatitjes se betonit per bazamentin, te cilat do te shtohen me shume gjate perdorimit te punimeve me pajisje ne procese me materiale te thata, ne periudhen e pranveres, veres dhe

vjeshte. ky proces do te ndikoj gjate procesit te ndertimit te bazamenteve , si montimi i shtyllave ne terren edhe pse ndikimi do te jete i vogel dhe i lokalizuar, si dhe ndikimi nuk do te jete shkak i ndryshimeve klimaterike, nuk do te kete ndikim gjate operimit dhe mirembajtes se tyre. Ndikim nga mjetet rrugore qe do te perdoren gjate mirembajtes nuk do te ndikojne ne cilesine e ajerit, ndikimi eshte i pa perfillshem per cdo veper apo seksion te ketij projekti. Ky projekt nuk ndikon ne keto elementet mjedisore si psh nga çlirime te pluhurave apo gjate germimit, etj. Ndersa nga linjat e transmetimit qe do te ndertohen per disa site qe te furnizohen me energji, perreth kurores se telave mund te shkaktojne nje jonizim minimal te ajrit nga linja e transmetimit, edhe pse eshte karakteristike tipike e tyre por ne veçanti per Linjat e Tensionit te Larte.

Ndikimi ne turizem

Ndertimi i Hec-it shoqerohet me permiresimin e infrastruktures rrugore ne afersi te Hec-it, e cila e kombinuar me bukurite e rajonit, gjithmone do te jete atraktiv per turistet vendas dhe te huaj.

Ndikimi ne ekonomi

Projekti do te krijojë mundesine e punesimit te banoreve te zones duke ndikuar direkt ne rritjen ekonomike te tyre dhe indirekt ne rritjen e ekonomise se Bashkise Rada. Me prodhimin e energjise elektrike nga ky projekt, gjithashtu, do te kete zhvillim edhe industria e lehte dhe ushqimore zonale dhe do te zgjerohen edhe sherbimet. Ndikimi i ketij aktiviteti ne rang lokal do te jete pozitive dhe me impakt ne rendesishem per komunitetin e zones perreth. Per cdo shesh qe do te shfrytezohet cdo pronar toke do te marre qera apo do t'i blihet konform kushteve te percaktuar ne kontrate. Ndersa ne rang rajonal aktiviteti do te kete ndikim te moderuar ne te ardhurat ekonomike nga te ardhurat qe do te fitohen nga pagimi i taksave vendore, TVSH, Sigurime, etj dhe mundesi punesimi ne rang rajonal.

Për të ndërtuar hidrocentralin, siç u tha me sipër, duhet të kemi në dorë marrëveshjen e të dyja palëve. Për të gjitha këto shoqëria është e detyruar të marrë lejet perkatese nga Ministria e Mjedisit, pushteti vendor , agjencite e basenit ujqor etj dhe ne fund nga AZHT-ja per marrjen e Lejes se Ndertimit. Pas përfundimit të ndertimit dhe montimit të instalimeve për arsye teknike bëhet një test elektriciteti dhe një test për matjen e fuqisë së fushës elektro-magnetike.

Ndikimi ne Shendetin Human

I vetmi ndikim ne shendetin e njerezve eshte ai i situatave jonormale qe mund te shkaktohen gjate ndertimit te veprave. Zbatimi i rregullave te sigurimit teknik e minimizon kete impakt. Personeli i cili do te punoje gjate shfrytezimit te vepres do te jete i kualifikuar dhe i trajnuar si per sigurimin teknik ashtu edhe per rreziqet e mundeshme.

Programi i monitorimit të ndikimit në mjedis gjate fazes se ndertimit te linjes elektrike per Hec Rada

Programi i monitorimit do te perdoret per te verifikuar/monitoruar qe te gjitha ndotjet e mundeshme qe do ti vijne mjedisit, gjate fazes se ndertimit te linjes, nga operimet e proceseve te punimeve, qe nga piketimi i trasese se linjes, nga hapja e rrugeve provizore per te shkuar mjetet tek bazamentet e shtyllave, gjate fazes se hapjes dhe betonimit te bazamenteve te shtyllave, gjate ngritjes se shtyllave te linjes, gjate fazes se tokezimit te shtyllave, si dhe faza perfundimtare ajo e shtrirjes se percjellesve. Kjo do te lejoje ndjekjen e programit dhe marrjen e masave korrigjuese perpara se ndonje dem potencial te behet realitet. Programi i monitorimit per secilen ndotje potenciale qe mund ti shkaktohet mjedisit eshte dhene me poshte dhe duhet te mbikqyret nga projektuesit e linjes, nga investitori, nga Mbikqyresi i punimeve, dhe do te inspektohet nga Agjensia Rajonale e Mjedisit per qarkun Kukes. Investitori ose Sipermarresi i zbatimit te punimeve jane te detyruar te zbatojne te gjitha regullat qe rrjedhin per mbrojtjen e mjedisit sipas ligjeve ne fuqi.

Plani i Vezhgimit gjate Zbatimit			
	<i>Ndikimi</i>	<i>Masa</i>	<i>Pergjegjesia</i>
1	<i>Hedhja e Materialeve (dheut) te nxjerre nga pergatitja e sheshit dhe hapja e korridorit</i>	<i>Monitorimi i Materialeve te perdorura</i>	<i>Investitori/Sipermarresi</i>
2	<i>Hedhja e Materialeve (dheut) te nxjerre nga pergatitja e sheshit dhe hapja e korridorit</i>	<i>Mbajtja dhe perdorimi i licencave per per qellimin e marre.</i>	<i>Investitori/Sipermarresi</i>
3	<i>Lidhja e linjes me rrjetin e transmetimit</i>	<i>Dokumentimi i tokes se perdorur vetem per kalimin e korridorit te linjes dhe te ngacmohet sa me pak te jete e mundur toka bujqesore.</i>	<i>Investitori/Sipermarresi</i>
4	<i>Marrja me qira e shesheve ndihmese</i>	<i>Monitorimi i te gjitha dokumentacionit te qiramarresit nga komuniteti se nuk do te marri toke bujqesore per kete qellim.</i>	<i>Investitori/Sipermarresi</i>
5	<i>Marrja me qira e shesheve ndihmese</i>	<i>Marrja dhe perdorimi per ate qellim i tokes perkatese me qira.</i>	<i>Investitori/Sipermarresi</i>

6	<i>Marrja me qira e shesheve ndihmese</i>	<i>Dokumentimi i kushteve finale te lenies se tokes pas qirase per te bere te mundur atje eshte bere puna e domosdoshme per ta kthyer ne gjendjen fillestare.</i>	<i>Investitori/Sipermarresi</i>
7	<i>Pastrimi dhe pergatitja e sheshit</i>	<i>Praktika e prerjes se drureve per pergatitjen e sheshit duhet realizohet ne prani te komunitetit.</i>	<i>Investitori/Sipermarresi</i>
8	<i>Pastrimi dhe pergatitja e sheshit</i>	<i>Minimizimi i erozionit duhet te jete detyre primare gjate pergatitjes se koridorit te linjes.</i>	<i>Investitori/Sipermarresi</i>
9	<i>Pastrimi dhe pergatitja e sheshit</i>	<i>Permirsimi dhe funksionimi i plote i sistemit te dranazhimit duhet gjithashtu te monitorohet nga komuniteti.</i>	<i>Investitori/Sipermarresi</i>
10	<i>Parashikime per perdorimin e ujit sipas nevojave dhe rasteve.</i>	<i>Monitorimi i furnizimit me uje dhe perdoret vetem ajo sasi qe eshte kontraktuar.</i>	<i>Investitori/Sipermarresi</i>
11	<i>Hedhja e mbeturimave (ngurta/lengeta/urbane/ rrezikshme)</i>	<i>Dokumentimi i Materialeve te gjitha llojeve te cilat gjenerohen nga aktiviteti i ndertimit. Ligji 10 463 "Trajtimi integruar i Mbetjeve"</i>	<i>Investitori/Sipermarresi</i>
12	<i>Sigurimi ne pune</i>	<i>Ambulance me mjetet me te nevojshme te ndihmes se shpejte do te vendoset ne sheshin e ndertimit.</i>	<i>Investitori/Sipermarresi</i>

Programi i operimit gjate fazes se operimit te linjes elektrike

Secili nga problemet e identifikuar gjate fazes se operimit dhe gjithashtu percaktuar ne planin e organizimit do te duhet te monitorohet gjate fazes se operimit te linjes elektrike. Ne tabelen me poshte jane dhene parametrat qe do te duhen te monitorohen gjate fazes se operimit.

Tabela .: Plani i Vezhgimit gjate Shfrytezimit			
	<i>Ndikimi</i>	<i>Masa</i>	<i>Pergjegjesia</i>
1	<i>Operimi i pajisjeve dhe makinerive</i>	<i>Nje skenar baze per zhurmave mundshme para fazes se ndertimit, gjate ndertimit dhe shfrytezimit duhet te realizohet. Gjate gjithë procesit te operimit duhet te monitorohet niveli i zhurmave nuk duhet ti kaloje 70 decibel, bazuar ne Direktiven 2002/49/CE, date 18.07.2002, te BE).</i>	<i>Sipermarresi - Investitori - Mbikqyresi</i>
2	<i>Hedhja e mbeturimave (ngurta/lengeta/urbane/ rrezikshme)</i>	<i>Dokumentimi i Materialeve te gjitha llojeve, te cilat gjenerohen nga aktiviteti i ndertimit.</i>	<i>Investitori/Sipermarresi</i>
3	<i>Magazinimi dhe trajtimi i Materialeve te rrezikshme</i>	<i>Dergimi i Materialeve te ngurta te parrezikshme qe hidhen ne vendet e paracaktuara duhet te kryehet here pas here si ne lidhje me sasine ashtu edhe perberjen e tyre. Magazinimi dhe trajtimi i Materialeve te rrezikshme duhet te trajtohet me nje pergjegjesi te vecante nga ana e Sipermarresit.</i>	<i>Sipermarresi - Investitori - Mbikqyresi (Nuk eshte objekt i ketij projekti)</i>
4	<i>Lidhja linjes me rrjetin e transmetimit</i>	<i>Monitorimi i intensitetit te fushes elektrike dhe fushes magnetike si rezultat i linjave te tensionit te larte qe hyjne/dalin ne nenstacion dhe zbarave te tenseoneve dhe krahasimi i tyre me vlerat e lejuara te dhena ne kete VNM ne seksionet perkatese.</i>	<i>Sipermarresi - Investitori - Mbikqyresi Sipas projektit dhe rregullave te sigurimit teknik. Ne zbatim te kodit te lidhjes.</i>

Gjate fazes se operimit, do te kete nje program te detajuar te miratuar nga investitori (projekt – menaxheri) ne drejtim te menaxhimit/monitorimit me perpikmeri te regullave te mbrojtjes se mjedisit me objektiv qe te kete nje ndikim minimal ne zonen ku ndertohet linja. Theksjojme se ky projekt, me nje shtrirje ne nje zone relativisht te banuar, nuk do te kete ndikim negativ mjedisor ne kendveshtrimin e pejsazhit dhe habitateve te zones.

- ***Ndikimet e projekteve te tjera qe shoqerojne projektin.***

Infrastruktura e projektuar dhe ajo egzistuese për ndërtimin e Hec RADA dhe linja e energjise elektrike për lidhjen me nenstacionin jane projektuar ne perputhje me kushtet klimaitike dhe mjedisore te zones.

- Te gjitha ndertesat apo strukturat e vendosura ne lartesi duhet te pajisen me rrufepritesa statike ne menyre qe te presin rrufete e rena ne kohe shtrengatash.
- Mbrojtja mekanike ne vartesi nga instalimet dhe aplikimet e paisjeve elektrike, mbrojtja sipas klasave behet sipas standartit IEC 60529.

Tabela permbledhese e ndikimeve negative dhe pozitive ne mjedis.

<i>Lloji i ndikimit ne toke</i>	<i>Identifikimi i ndikimit</i>			
	<i>Gjate ndertimit</i>		<i>Gjate shfrytezimit</i>	
	<i>Po</i>	<i>Jo</i>	<i>Po</i>	<i>Jo</i>
<i>Humbje e tokes per kullote.</i>		X		X
<i>Ndryshime topografike te terrenit.</i>	X			X
<i>Prishja e tokes bujqesore.</i>		X		X
<i>Ndotja e tokes nga rrjedhje.</i>		X		X
<i>Ndotja e tokes nga mbetjet e ngurta.</i>	X			X
<i>Ndotja e tokes nga depozitimet e Llumrave.</i>		X		X
<i>Lloji i ndikimit ne cilesine e ajrit</i>	<i>Identifikimi i ndikimit</i>			
	<i>Gjate ndertimit</i>		<i>Gjate shfrytezimit</i>	
	<i>Po</i>	<i>Jo</i>	<i>Po</i>	<i>Jo</i>
<i>Prodhimi i pluhurit.</i>	X			X
<i>Ndojtja nga hidrokarburet, plumbi dhe aerosolet.</i>		X		X
<i>Ndotja nga monoksidi karbonit dhe dioksidit te squfurit (CO, SO₂).</i>		X		X

<i>Lloji i ndikimit ne floren dhe faunen</i>	<i>Identifikimi i ndikimit</i>			
	<i>Gjate ndertimit</i>		<i>Gjate shfrytezimit</i>	
	<i>Po</i>	<i>Jo</i>	<i>Po</i>	<i>Jo</i>

<i>Shkaterrimi i rendesishem i habitave natyrore.</i>		X		X
<i>Rrezikimi i nderhyrjes ne bimet e ujit.</i>	X			X
<i>Ndertimi i rrugeve te reja qe kalojne permes zones se virgjer.</i>		X		X
<i>Percarje apo izolim te habitave te egra.</i>	X			X
<i>Interference midis rruges natyrale te emigrimit te sisorve.</i>	X			X
<i>Lloji i ndikimit ne uje</i>	Identifikimi i ndikimit			
	Gjate ndertimit		Gjate shfrytezimit	
	Po	Jo	Po	Jo
<i>Trajtimi i ujrave te ndotur.</i>		X		X
<i>Ndotja e ujit prej pluhurit, plumbit, derdhjeve aksidentale dhe substancave te tjera.</i>	X			X
<i>Impakti sekondar ne ndotjen e ujit per tokat bujqesore, ujrat nentokesore etj.</i>	X			X
<i>Modifikim ne drenazhimin e ujrave natyrale.</i>		X		X
<i>Ndotja e ujrave siperfaqesore dhe nentokesore nga llumrat.</i>	X			X

<i>Lloji i ndikimit ne ndotjen nga</i>	Identifikimi i ndikimit			
	Gjate ndertimit		Gjate shfrytezimit	
	Po	Jo	Po	Jo
<i>Rritja e nivelit egzistues te zhurmave.</i>	X			X
<i>Rritja e nivelit te zhurmave si rezultat i aktivitetit dhe makinave.</i>	X			X
<i>Rritja e nivelit te zhurmave per njerezit.</i>	X			X
<i>Nivel me i larte i zhurmave per kafshet.</i>	X			X

<i>Lloji i ndikimit ne perfitimin e tokes</i>	Identifikimi i ndikimit			
	Gjate ndertimit		Gjate shfrytezimit	
	Po	Jo	Po	Jo
<i>Shkaterrim objektesh.</i>		X		X
<i>Ndryshime te rendesishme ne programet per te ardhmen e perdorimit</i>		X		X
<i>Ndertime objektesh.</i>	X			X
<i>Shpronsime te tokes.</i>		X		X

	Identifikimi i ndikimit			
--	--------------------------------	--	--	--

<i>Lloji i ndikimit per trashegimine kulturore</i>	<i>Gjate ndertimit</i>		<i>Gjate shfrytezimit</i>	
	<i>Po</i>	<i>Jo</i>	<i>Po</i>	<i>Jo</i>
<i>Ndryshime apo demtime te zonave arkeologjike apo me vlere historike e kulturore.</i>		X		X

<i>Lloji i ndikimit ne energji</i>	<i>Identifikimi i ndikimit</i>			
	<i>Gjate ndertimit</i>		<i>Gjate shfrytezimit</i>	
	<i>Po</i>	<i>Jo</i>	<i>Po</i>	<i>Jo</i>
<i>Perdorim i sasive te medha te karburantit per energjik.</i>		X		X
<i>Kritje te rendesishme te kerkesave per burime ekzistuese te energjise apo kerkesave per tipe te reja te energjise.</i>	X		X	
<i>Lloji i ndikimit ne interesin publik (Infrastruktura)</i>	<i>Identifikimi i ndikimit</i>			
	<i>Gjate ndertimit</i>		<i>Gjate shfrytezimit</i>	
	<i>Po</i>	<i>Jo</i>	<i>Po</i>	<i>Jo</i>
<i>Sistemi i ujesjellesit do te kete apo jo nevoje per ndryshim ne kete fushe te interesit publik.</i>		X		X
<i>Energji elektrike.</i>		X	X	
<i>Sistemin e komunikacionit.</i>		X	X	
<i>Sistemin e kanalizimit te ujrave te zeza dhe te bardha.</i>		X		X
<i>Mbetjet e ngurta dhe depozitimi i tyre.</i>	X			X

<i>Lloji i ndikimit ne shendetin e njerezve</i>	<i>Identifikimi i ndikimit</i>			
	<i>Gjate ndertimit</i>		<i>Gjate shfrytezimit</i>	
	<i>Po</i>	<i>Jo</i>	<i>Po</i>	<i>Jo</i>
<i>Krijimi i cfaredo rreziku apo mundesie per</i>		X		X
<i>Krijimi i raportit te njerezve me rreziqet e mundshme per demtimin e shendetit te tyre.</i>		X		X

<i>Lloji i ndikimit ne qarkullim dhe</i>	<i>Identifikimi i ndikimit</i>			
	<i>Gjate ndertimit</i>		<i>Gjate shfrytezimit</i>	
	<i>Po</i>	<i>Jo</i>	<i>Po</i>	<i>Jo</i>
<i>Shtime te rendesishme te qarkullimit te automjeteve.</i>	X			X

<i>Pakesime te vendqendrimeve te automjeteve apo nevoja per vendqendrim te reja.</i>		X		X
<i>Ndikimete rendesishme ne sistemin e Komunikacionit.</i>		X	X	
<i>Ndryshime ne qarkullimin apo te levizjes se njerezve dhe mallrave.</i>		X	X	

Pluhuri

Ne kete kompleks do te jete prezent e ekzistenca e pluhurit, sepse do te kete operacione pune qe do te shkaktojne pluhura sic jane transporti i materialeve te ndertimit. **Ambientet brenda dhe jashte zones se projektit do te lagen me uji pas cdo procesi pune gjithashtu dhe gjate transportit te inerteve dhe do te jene te mbuluara ne raste te nevojshme .**

Trajtimi i vajrave te perdorur

Sipas Vendimit te Keshillit te Ministrave Nr. 765, datë 7.11.2012 "për miratimin e rregullave për grumbullimin e diferencuar dhe trajtimin e vajrave të përdorura" përfshin të gjitha vajrat lubrifikante, të lëngshme apo gjysmë të lëngshme, me bazë minerale a sintetike, të cilat janë kthyer në të pavlefshme për qëllimin për të cilin janë prodhuar, pasi janë përdorur nga çdo lloj motori, pajisjeje e makinerie që punon me to, si dhe nëse kanë skaduar në magazina apo pika shitjeje.

Vajrat e përdorura (VP) përfshijnë:

- a) vajrat e përdorura në motorët me djegie të brendshme;
- b) vajrat e përdorura të kutive të shpejtësive (grasot);
- c) vajrat e përdorura lubrifikante minerale;
- d) vajrat e përdorura hidraulike;
- dh) mbetjet vajore nga depozitat;
- e) përzierjet vaj - ujë; ë) emulsionet.

Gjate ndertimit te Hec-it nuk do te kete ndotje nga vajrat lubrifikante, të lëngshme apo gjysmë të lëngshme, me bazë minerale a sintetike, të cilat janë kthyer në të pavlefshme për qëllimin për të cilin janë prodhuar, pasi janë përdorur nga çdo lloj motori, paisjeje e makinerie që punon me to, si dhe nëse kanë skaduar në magazina apo pika shitjeje. Nuk do te kete derdhje te vajrave te perdorur , të dëmshme në tokë, si dhe shkarkim te pakontrolluar te mbetjeve që rezultojnë nga përpunimi i tyre. Investitori qe ne fillimin e punimeve tregohet i gatshem me masat qe do te marri ne raste se do ndodhi ndonje rast i tille, i derdhjes se vajit te makinerive ne toke.

Mbetjet inerte

Sipas Vendimit të Këshillit të Ministrave nr. 575, datë 24.6.2015 "Për miratimin e kërkesave për menaxhimin e mbetjeve inerte" Mbetjet inerte me mundësi ricikluese do të grumbullohen dhe do të dorëzohen tek operatorët, të cilët janë të pajisur me leje mjedisore, pra ne kompani ricikluese. Shoqëria investitore e cila kryen punime për ndertimin e hidrocentralit, , do të ruajë, t'i transportojë dhe t'i dorëzojë mbetjet inerte në venddepozitimin e përkohshëm sipas përcaktimeve të vendimit nr. 371, datë 11.6.2014, të Këshillit të Ministrave. Në vendin për depozitimin e përkohshëm të mbetjeve inerte, do të depozitohen jo më tepër se 20 tonë në ditë ose 3 500 tonë në vit mbetje inerte. Venddepozitimi i mbetjeve nuk do të bëhet në zonat e mëposhtme:

- Zonat e mbrojtura, arkeologjike, turistike apo në çdo zonë që mbrohet me një akt normativ;
- Zonat në distancë 300 metra nga një pus furnizues me ujë dhe çdo burim tjetër ujor;
- Zonat në distancë 100 metra nga një përrua, argjinaturë lumore, liqen, lum ose kompleks ligatinor;
- Zonat në distancë 300 metra nga një zonë e mbrojtur në përputhje me piken e pare.

Menaxhimi i mbetjeve nga gomat e përdorura

Vendim i KM nr. 652, datë 14.9.2016, "Për rregullat dhe kriteret për menaxhimin e mbetjeve nga gomat e përdorura" nenkupton menaxhimin e mbetjeve nga gomat e përdorura, rregullat dhe kriteret që përfshijnë mbledhjen/grumbullimin, transportimin, ruajtjen/ magazinimin dhe trajtimin e gomave të përdorura në mënyrë të tillë që të sigurohet mbrojtja e shëndetit të njeriut dhe e mjedisit. Në kuptim të këtij vendimi me termat e mëposhtëm nënkuptohet: "Grumbullues", personi që kryen grumbullimin e mbetjeve të gomave të përdorura. "Magazinues", personi që kryen ruajtjen e përkohshme të mbetjeve. "Trajtues", personi që kryen trajtimin e mbetjeve. **Gjate ndertimit të hec-it, gomat jashtë përdorimit nuk do të digjen apo të hidhen por do të grumbullohen dhe transportohen nga shoqëria investitore dhe do të magazinohen në ambiente të caktuara (shoqëri të licensuara për grumbullimin e tyre) dhe do të trajtohen si goma të përdorura në mënyrë të tillë që të sigurohet mbrojtja e shëndetit të njeriut dhe e mjedisit përreth ku ndërtohet hec-i. **I gjithë procesi i grumbullimit, transportimit dhe magazinimit do të bëhet sipas rregullave dhe procedurave të shoqërisë së licensuar për grumbullimin e tyre.****

Baterite, akumulatorët dhe mbetjet e tyre

Qëllimi i Vendimit të KM, Nr.866, Dt. 04.12.2012 "Për bateritë, akumulatorët dhe mbetjet e tyre" është mbrojtja, ruajtja e përmirësimi i cilësisë së mjedisit, si dhe mbrojtja e shëndetit publik, përmes minimizimit të ndikimeve negative nga bateritë, akumulatorët dhe mbetjet e tyre. Gjate fazes së ndertimit të hidrocentralit nuk do të ketë probleme dhe ndotje nga baterite dhe akumulatorët e tyre.

Transferimi i mbetjeve jo të rrezikshme

Vendim i KM, Nr.229, Dt :23.04.2014 "Për miratimin e rregullave për transferimin e mbetjeve jo të rrezikshme dhe informacionit që duhet të përfshihet në dokumentin e transferimit". Dokumenti i transferimit të mbetjeve jo të rrezikshme plotësohet për të gjitha hallkat që ndiqen për transferimin e mbetjeve që nga krijimi deri në destinacionin përfundimtar. Dokumenti i transferimit të mbetjeve jo të rrezikshme plotësohet dhe nënshkruhet nga krijuesi i mbetjeve, grumbulluesi, transportuesi dhe pritësi që merr në dorëzim mbetjet. **Per çdo transferim mbetjesh do mbahet një dokumentacion në të cilin do të shenohet data perkatese, për llojin e mbetjes, volumet, gjendjen e tyre dhe pozicionin e venddepozitimit.**

➤ **INFORMACION PËR KOHËZGJATJEN E MUNDSHME TË NDIKIMEVE NEGATIVE TË IDENTIFIKUARA;**

Aktiviteti i hidrocentralit ndahet ne dy faza kryesore

1. *Faza e ndertimit (per nje periudhe te caktuar sipas grafikut te punimeve,24 muaj)*
2. *Faza e operimit (sa jetegjatesia e Hidrocentralit).*

Kohezgjatja e ndikimeve kryesore perkton me kohezgjatjen e rehabilitimit dhe ndertimit te veprave.

Kohezgjatja e rehabilitimit dhe ndertimit te vepres do te jete 24 muaj nga data e marrjes se lejes se ndertimit

• **Ndikimi i Projektit Gjate Fazes se Ndërtimit**

Ndikimet i klasifikojme sipas fazave te zhvillimit te projektit dhe natyres se tyre dhe mund t'i ndajme:

- ndryshim peizazhi: nga germimet e tokes, nga ndertimi i vepres se marrjes, ndertimi i traseve te dekantuesit dhe basenit me beton dhe te tubacionit nen presion, godines te Hec Rada .
- Ndryshime ne regjimin e ujrave.
- zhurma, pluhuri dhe gazrat djegese te motoreve te mjeteve te punes.
- zhvendosje e nje sasie te madhe zhavorri dhe dheu te cilet parashikohen te shfrytezohen.
- demtim i bimesise pyjore.

• **Ndikimi i Projektit Gjate Fazes se Shfrytezimit**

Ndikimet gjate fazes se shfrytezimit klasifikohen ne:

- zhurma e turbinave dhe gjeneratoreve gjate punes se hidrocentraleve
- probleme te erozioni.

Keto mendohet te zvogelohen me perfundimin e fazes se ndertimit me mbjellen e fidaneve dhe ruajtjen e brigjeve te perrenjve. Disa elemente te cilesise se jetes dhe mjedisit qe preken nga ndikimet e projektit paraqiten ne menyre me te detajuar me poshte. Punimet qe do te realizohen kryesisht gjate periudhes se zbatimit te projektit, vleresohet se do te shkaktojne ndikime ne mjedisin rrotull te cilat jane te domosdoshme te vleresohen ne kuadrin mbrojtjes se mjedisit.

➤ **MUNDËSITË E REHABILITIMIT TË MJEDISIT TË NDIKUAR DHE MUNDËSINË E KTHIMIT TË MJEDISIT TË NDIKUAR TË SIPËRFAQES NË GJENDJEN E MËPARSHME, SI DHE KOSTOT FINANCIARE TË PËRAFËRTA PËR REHABILITIMIN**

Projekti ne fjale ka vlere te medha inxhinierike dhe perfitime te konsiderueshme ekonomike. Per tipin e aktivitetit qe kerkon te ndermarre shoqeria, ne fazen e shfrytezimit, hidrocentrale te tille mund

te punojne shume mire ne kushtet e mikrosistemit, duke u bere nje garanci energjitike rezerve per zonen. Edhe pse ky hec zhvillohet ne zone jo te mbrojtur, nevojitet qe te kryhet bashkepunim me institucione te specializuara, per ruajtjen e parametrave hidroenergjitike pa prishur ekuilibrat mjedisore pasi kemi te bejme me ndertim dhe perdorim te resurseve hidrike. Projekti ka nevoje per monitorim mjedisor rigoroz nga organet kompetente mbikqyrese ne kuadrin e mbajtjes nen kontroll te parametrave mjedisor si dhe veprave te vecanta inxhinierike si Vepra e marrjes se ujit, linjat e tubacionet nen presion, etj.

Pas ndertimit te veprave duhet te mbahet nen mbikqyrje rehabilitimi i zonave te prekura nga punimet. Monitorimi i ndikimit ne mjedis duhet te kryhet nga inspektore te specializuar per mbrojtjen e mjedisit, te kontrollit te ujrave, sherbimit pyjor, pushtetit vendor dhe qendror, MM – ja dhe ARM – ja. Plani i rehabilitimiti ka si qellim qe nepermjet realizimit te tije te arrihet mbrojtja e tokes nepermjet veshjes pyjore te saj, si dhe permiresimit mjedisor te territorit.

VEND – DEPOZITIMI

Bazuar ne preventivin me ndikim ne mjedis, jane parashikuar te prodhohet nje volum dherash prej 7012.60 m³, nga te cilat pjesa me e madhe do te perdoret per te mbuluar dhe sistemuar objektet e hec-it veper marrje, dekantues, basen presioni, godine hec-i. Sipas preventivit te paraqitur me siper, me ndikim ne mjedis rreth 1292.50 m³ dhera, do te ngjeshen ne vendepozitim me siperfaqe te shesh depozitimit prej 600 m², mjaftueshem per grumbullin e dherave te llogaritur per tu grumbulluar.

Per vendgrumbullimin do te perdoren mure gravitet me gabiona metalik te permasave 1x1x1m si dhe tuba drenazhi per te shmangur krijimin e gjendjeve te reja te ekuilibrit per shkak te mosdrenimit te ujrave qe vijne nga reshjet e shiut. I gjithë sistemi i tubave te drenazhit do te drenoje ujin ne shtratin e perroit. Gjithashtu, do te perdoren akacie per mbjellje, te cilat ndihmojne ne "lidhjen" e dheut dhe rrit qendrueshmerine e dherave te grumbulluara per shkak te sistemit rrenjor qe zhvillojn akaciet. Kjo mase dherash te germuar do te ndahet sipas tipeve ku ne menyre te vecante do trajtohet shtresa vegjetative e tokes (top soil). Material do te sistemohet dhe do te ngjeshet duke harmonizuar relievin e shpatit dhe terrenit te destinuar per vend – depozitim. Faza perfundimtare ka te beje me mbulimin e Materialt me shtrese dheu te afte per t'u mbjellur dhe vegjetuar. Kjo siperfaqe do te mbillet me shkurre dhe bimesi vendase ne menyre qe fenomeni erodues nga shirat dhe ujerat te parandalohet, po ashtu bimesia qe duhet te mbillet duhet te jete autoktone per te mos thyer pejsazhin karakteristik te zones.

Te dhenat e sheshit te depozitimit.

Siperfaqja e pergjithshme e Vend-depozitimeve: 600 m².

Volumi i pergjithshem i depozituar: 1292.50 m³

Sheshi vend-depozitimit I mbetjeve nga germimet, pozicioni I tij eshte percaktuar ne harten bashkelidhur.

- **Vleresimi teknik i planifikimit te Shesh depozitimit**

Planifikimi i ketij Shesh depozitimi eshte bere ne pershtatshmeri me terrenin duke e projektuar ate ne sinkron me relievin duke shfrytezuar hapesirat boshe te tij, ne hapesira jo te pyllezuara duke mos patur ndonje ndikim ne mjediset perreth. Gjithashtu jane marre parasysh edhe formacionet e Materialeve qe do te germohen dhe qe do te depozitohen ne projektimin e ketyre shesh depozitimi,

ne menyre qe te mos shfaqin probleme ne stabilitetin e tyre ne vetvete, duke evituar ndonje rreshqitje te dherave te ketyre sheshdepozitimi. Material qe do te depozitohet eshte kryesisht Material me perberje shkembore, aluvione te cimentuara, si dhe Materialele me perberje dherash te cilat do te depozitohen me vete dhe do te perdoren si mbulesa e ketyre Shesh depozitimi ne menyre qe me kalimin e kohes vegjetacioni ne keto zona mund te zhvillohet.

Gjithashtu i gjithë Material qe do te depozitohet do ngjishet, dhe ne qoftese eshte e nevojshme do te krijohen te gjitha kanalet drenazhuese perreth Shesh-depozitimit ne menyre qe ujerat siperfaqesore te mos pengohen nga rrjedhja e tyre. Projektimi i ketij shesh-depozitimi eshte bere ne menyre te tille ku jane evituar te gjitha konfliktet me objektet qe ndodhen ne kete zone, duke iu shmangur edhe zonave te banuara ne menyre qe te eleminohen edhe rrisqet me te vogla nga prania e ketyre shesh-depozitimi. Siç e kemi permendur me lart siguria ne stabilitet e ketyre shesh depozitimi eshte studiuar duke pasur parasysh formacionin gjeologjik te Materialeve, ku mbi bazen e ketyre parametrave jane pershtatur edhe pjerresite e skarpatave te ketij shesh- depozitimi te cilat variojne nga 0 ne 0.8 m trashesi depozitimi.

Gjithashtu per te ruajtur keto depozitim nga erozioni apo shkarjet do te behet nje ngjeshje e mire e tij per te shmangur fundosje te ketyre shtresave te tokes. Per te zvogeluar efektin e shpelarjeve te ketyre siperfaqeve nga rreshjet e shiut pjerresite e nevojshme me kanalet e hapura do te formohen ne siperfaqet e ketyre shesh- depozitimi. Megjithese nuk paraqitet e nevojshme, por neqoftese do te jete e tille ne fund skarpatat e ketyre vend-depozitimi mund te ndertohen mure mbajtese (Gabion) lokale me ane te Materialt shkembor (Gure te Medhenj) ne menyre qe te evitohen rreshqitjet. Punimet e ndertimit ne shesh-depozitim. Punimet per ndertimin e shesh-depozitimit konsistojne ne punime hapje dhe sistemimi te sheshit per qellimin qe do te kryejne. Ne sheshin e vend-depozitimit nuk eshte e nevojshme ndertimi i ambjenteteve ndihmese. Punimet e ndertimit do te konsistojne ne:

Heqjen e kores se tokes

Ndertimi i kanaleve per mbledhjen e ujrave te shiut

Rrethimi i siperfaqes se shesh-depozitimit me mur teli

Procesi i transportit te Materialeve dhe sistemimi i tyre.

Gjenerimi i Materialeve te germuara

Ngarkimi e transportimi per ne shesh depozitim

Shkarkimi ne shesh-depozitim dhe sistemimi i Materialeve sipas kategorive.

Ne projektin per ndertimin e Hec Rada bejne pjese struktura te ndryshme inxhinierike, per ndertimin e te cilave kryhen punime hapje dhe germimi. Hapja e traseve te tubacionit nen presion, shesheve te nenobjekteve jane veprat ku sasia e dheut ku gjenerohet eshte me e konsiderueshme, per pasoj ndertimi i sheshit per depozitimin te Materialeve eshte nje domosdoshermeri e pashmangshme. Transporti i Materialeve per ne shesh-depozitim eshte menduar te kryhet ne frekuenca te rralla per te shmangur krijimin e pirgjeve ne vendin e punes. Ngarkimi i Materialt do te realizohet me eskavatore, transporti i tyre do te realizohet me kamion te tonazhit te mesem. Depozitimi i Materialeve kerkon seleksionim te thjeshte pasi mbetjet jane te se njejtës kategori "Materiale dherash, guresh, aluvionesh".

- **Sistemimi i Materialeve ne shesh-depozitim**

Shkarkimi i Materialeve ne shesh-depozitim do te kryhet sipas nje radhe te caktuar qe do te thote, Materialet do te shkarkohen me shtresa.

Shesh depozitimi eshte planifikuar te mos ngjeshet, pasi nga vete procesi i mbushjes se tij; mbushje "me shtresa" perftohet ngjeshja natyrore dhe mekanike te lehte.

Sipas profileve anesore ne projektin per vend depozitimin jane te planifikuara me shtresa, trashesia e te cilave eshte mesatarisht 0.5m.

- **Mbyllja e Shesh-depozitimit**

Me mbyllje te shesh-depozitimit do te arrihet ne dy rrethana:

Kur eshte arritur kapaciteti maksimal i depozitimit .Kur nuk gjenerohen Materiale nga proceset e ndertimit te strukturave te Hec Rada dhe ne kete pike fillon marrja e Materialt nga shesh – depozitimi per te mbuluar terrenet e prekura ne masen e nevojshme. Rasti i dyte eshte marre ne konsiderate te ndodhe keshtu qe mbyllja e shesh- depozitimit do te kryhet kur eshte arritur hapja e nenobjekteve te nevojshme te hec-it dhe finalizimi i nenobjekteve funksionale te Hec-it. Me pas fillon marrja e Materialt nga shesh – depozitimi per te mbuluar terrenet e prekura ne masen e nevojshme. Masat për rigjenerimin e sipërfaqes se prekur nga realizimi i punimeve Sistemimin e Materialt të mbulesës dhe të sterileve që dalin gjate ndertimit. Sistemimi i skarpateve para dhe pas ndertimit.

Depozitimi i dheut (kores se tokes)

Punimet e Germimit te shtratit te dheut

Mbjelljen e sipërfaqeve të reja me fidane (bime autoktone).

Mirëmbajtja e sipërfaqeve të mbjella.

- **Sistemimi i Material te mbuleses dhe sterileve**

Si pasoje e aktivitetit ndertimor qe do zhvillohet per ndertimin e Hec Rada, paraqitet e nevojshme sistemimi i Materialt te germuar dhe gjeneruar, i cili me pas do te perdoret per sistemimin e terreneve te prekura nga germimet. Subjekti do te sistemoje shkembjnte me permasa te ndryshme ne Shesh-depozitimin te Materialeve. Po ashtu me keto gure do te krijohen strukturat mbrojtese dhe muret gabion çka ulin ne mase levizjen e madhe te Materialeve nga vendi ku nxirren. Ky Material do te depozitohet i ndare ne dy grupe. Ku grupi i pare do te jete Materialet jo te afta per mbjellje dhe grupi i dyte do te jete Material i kores se tokes (top soil), i cili ka aftesi te perdoret per fazen e rehabilitimit me ane te mbjelljes se vegetacionit. Nje pjese e Materialeve te ngurta (gure te madhesive te ndryshme) merret e do te depozitohet ne ane te shtratit te vepres per te realizuar krijimin e shtresave vegjetale e mbjedhjen e pemeve per mbrojtjen nga erozioni i metejshem.

- **Sistemimi i skarpateve para e pas ndertimit**

Subjekti ka per detyre e do te realizoje sistemimin e mirembajtjen e skarpateve te shkalleve ku aktualisht ai eshte i shkaktuar nga ndertimi. Ato do te mbahen nen vezhgim gjate gjithe kohes se shfrytezimit e me pas saj deri ne riaftesimin e terrenit. Skarpatet do te mbushen me Material steril, do te perforcohen me trungje e do te hidhen dhera te mbuleses mbi to. Mbasi te jete lidhur toka do te filloje mbjedhja e pemeve.

- **Depozitimi i dheut (kores se tokes).**

Dheu i grumbulluar gjate hapjes se shesheve te ndertimit do te sistemohet ne ato pjese te sheshit qe nuk krijojne probleme gjate ndertimit te nenveprave te Hec Rada dhe ne rastin konkret shtresa e kores se tokes do te zhvishet ne te gjithe gjatesine e tij ku projekti do te zhvillohjet. Kjo mase dheu (korja e tokes) do te ruhet per riperdorim ne rehabilitimin e terreneve dhe permiresim te ndikimit viual. Kjo me qellim qe shpatet e formuara nga germimet te risistemohen, gje e cila ndihmon edhe veprat e projektit ne jetegjatesine e tij, ne temperaturen e ujit ne linjen e tubacionit te presionit. Keto siperfaqe te cilat do te risistemohen, do te mbillen me bimesi vendase, te cilat rrisin qendrueshmerine e shpateve, çka ne perfundim te tij nuk do te kete ndikim ne anen vizuale te mjedisit.

- **Punimet e Sistemimit te shtratit te dheut.**

Para se te realizohet procesi i mbjelljes se terrenit te krijuar me bimesi vendase duhet qe dheu i hedhur te shkrihet ne menyre qe te ofroje kushte te pershtatshme per mbjelljen e fidaneve. Fidanet duhet te mbillen ne prezence te specialistit pyjor dhe atij te Agjencise Rajonale Mjedisore (ARM) ne menyre qe te respektohen distancat dhe varietetet e fidaneve qe do mbillen.

- **Mbjellja e siperfaqeve te reja me fidane . Plani i rehabilitimit.**

Duke qene se si pasoje e shfrytezimit do te krijohen gropa, kanale projekti parashikon qe te rehabilitohen dhe te mbulohen me vegjetacion ne keto siperfaqe te lira. Prosesi per sistemimin e terreneve te prekura nga investimit dhe riaftesimin e territorit me gjelberim, nepermjet mbjelljes se pemeve apo barit do te filloje gjate dhe mbas fillimit te shfrytezimit, duke bere mbjellje fidanesh te here pas hershme. Ky proces do te behet mbas nje periudhe e cila rezulton me krijimin e kushteve te pershtatshme per mbjelljen e fidaneve. Kjo periudhe perkon me periudhen e vjeshtes mbasi te kete perfunduar levizja e dherave nga germimet, mbyllja e fazes ndertimore per objektin dhe risistemimi i dherave perfundimtare duke krijuar mundesine e faqes se stabilizimit te dherave dhe mbjelljen e fidaneve perpara periudhes se shirave te pare.

Marrja e masave per Rehabilitim(pyllezimin) e gjurmes se Hec-it me bimesine vendase, ne kete rast me synim mbrojtjen e tokes nepermjet veshjes pyjore, si dhe plotesimin e kerkesave të autoriteve të mjedisit (ARM dhe Drejtori Pyjore), duke qene se si pasoje e ndertimit do te krijohen gropa, kanale projekti parashikon qe te rehabilitohen dhe te mbulohen me vegjetacion ne keto siperfaqe te lira. Prosesi per sistemimin e terreneve te prekura nga investimi dhe riaftesimin e territorit me gjelberim, nepermjet mbjelljes se pemeve apo barit do te filloje gjate dhe mbas fillimit te shfrytezimit, duke bere mbjellje fidanesh te here pas hershme. Plani i rehabilitimit ka si qellim qe nepermjet realizimit te tij te arrihet mbrojtja e tokes nepermjet veshjes pyjore te saj, si dhe permiresimit mjedisor te territorit. Ky proces do te behet mbas nje periudhe e cila rezulton me krijimin e kushteve te pershtatshme per mbjelljen e fidaneve. Kjo periudhe perkon me periudhen e vjeshtes mbasi te kete perfunduar levizja e dherave nga germimet, mbyllja e fazes ndertimore per objektin dhe risistemimi i dherave perfundimtare duke krijuar mundesine e faqes se stabilizimit te dherave dhe mbjelljen e fidaneve perpara periudhes se shirave te pare.

Ndersa sa i perket nenobjekteve do te shihet mundesia e mbjelljes se fidaneve sapo te kene perfunduar se ndertuari, psh sapo te ndertohet vepra e marrjes dhe dekantuesi mund te behet rehabilitimi i zones aty prane, nderkohe qe vazhdohet me punimet e tjera te ndertimit si psh basenit te presionit etj, pasi keshtu rritet edhe siguria ne qendrueshmerine e shpateve, por edhe ne mjedis ulet rreziku i erozioneve te mundshme per shkak te shesheve apo traseve te hapura. I marre ne teresi plani i rehabilitimit ka ne kontekst ndermarrjen e veprimeve konkrete ne pyllzezimin e kesaj siperfaqeje ne funksion te mbrojtjes tokes, permiresimit mjedisor, te rritjes se interesit te perdoruesve per mbareshtimin e pyjeve e kullotave, ne plotsimin e kerkesave te komunitetit si dhe te permiresimit te kushteve jetesore te tyre. Domosdoshmeria e realizimit te ketij projekti inicohet nga:

- Shtimi gjithnje ne rritje i nevojës per siperfaqe te pyllezuara
- Projekti krijon kushte te favorshme per shtimin e siperfaqes se mbuluar me pyje
- Permiresimin mjedisor te territorit etj.

• **Pyllzezimi.**

Punimet ne ***pyllzezime*** do te konsistojne kryesisht :

- Skema e mbjelljes do te jete 3x2.2m.
- Gropat do te hapen ne permasat e meposhteme 40x40x40cm.
- Gjate hapjes se gropes gjysma e pare e dheut te germuar hidhet ne anen e majte te gropes dhe gjysma e dyte e dheut te germuar ne anen e djathte te gropes .
- Pas perfundimit te hapjes se gropave sipas projektit nga komisioni qe merr punen ne dorezim behet kolaudimi i punimeve te kryera e numerimin e gropave te hapura dhe ne rast se punimet jane kryer konform rregullave jepet OK per mbjelljen e fidaneve.
- Fidanet qe do te perdoren per mbjellje do te jene si bimesia vendase
- Fidanet duhet te jene te certifikuar me certificate origjine dhe cilesie te leshuar nga subjekte te licensuar per kete qellim.
- Fidanet e shkukur nuk duhet te lihen per asnje moment ne siperfaqe pa u shtratifikuar per te mos u demtuar nga ngricat apo demtues te ndryshem
- Puna per mbjelljen e fidaneve per nje grope behet nga dy punetore njeri mban fidanin perpendikular me themalin e gropes dhe punetori tjetër ben mbushjen me dhe te gropes dhe ngjeshjen e dheut te hedhur ne grope
- Fidani i mbjellur duhet te jete perpendikulat me qendren e gropes
- Ne fundin e gropes ne momentin e mbjelljes, hidhen 1-2 lopata dherishte nga horizonti i siperm i tokes, pastaj vendoset fidani duke i futur te gjitha rrenjet ne grope, pa i plagosur apo demtuar ato. Me pas bejme mbushjen e gropes me dhe. Ne fund behet nje ngjeshje e lehte dhe mbathje rreth fidanit.
- Mbjellja e fidaneve nuk duhet te behet ne periudhe me ngrica
- Dheu i grumbulluar per rreth fidanit te porsa mbjellur duhet te jete ne forme konkave me qellim per te mos mbajtur ujra gjate periudhes se dimrit qe te mos ngrije uji i depozituar
- Perqindja e zenjes ne keto objekte te jete 80%
- Mbjellja e fidaneve keshillohet te behet me mire ne periudhen fundi i nentorit dhe gjate muajit dhjetor, pasi te kete pushuar vegjetacioni

Procedura punes:

- Pregatitje piketash
- Piketim gropash ne mal me dy punetore
- Hapje gropash 40x40x40cm
- Transport fidanesh fletor vjec (me toke)ne krahe ne objekte pyllezimi 200-500 m largesi
- Mbjellje fidanesh 40x40x40cm
- Punetor mirembajtes dhe mbikqyres te objektit
- Transport fidane me auto
- Transport fidanesh me kafshe nga rruga ne objekt
- Blerje fidanesh
- Prashitje fidanesh 5 here
- Dy prashitje behen ne periudhen maj-qershor, preferohet kryerja e tyre menjehere pas renjes se ndonje shiu. Ndersa prashitja e trete kryhet ne muajin shtator

- **ZEVENDESIME (10%)**

Zevendesimet ne masen e planifikuar me siper realizohen pas perfundimit te revizionimeve te vjeshtes se vitit pare.(Koha per zbatimin e ketyre punimeve eshte muaji Nentor Dhjetor).

- Rihapje gropash 40x40x40cm
- Transport fidanesh ne parcele
- Mbjellje fidanesh 40x40x40cm cm
- Punimet ne keto objekte qe kane te bejne me pyllezimin e tyre me llojin akacie (ose me raste pishe) do te fillojne ne pjesen e siperme te ketyre objekteve dhe do te perfundojne ne fundin e prroskes ku do te zbatohet ky projekt. Gjate muajit qershor e shtator te vitit pas ardhesh behet revizionimi i objektit (percaktohet % e zenjes fakt ne teren).Mbi bazen e saj eshte percaktuar qe te behet zevendesimi i objektit ne masen 10%.Ne te njejten kohe objektet kane te parashikuar dhe sherbime kulturele ne masen 5 prashitje nga te cilat dy prashitje do te behen ne muajt Maj-qershor dhe prashitja e trete behet ne muajin Shtator. Ne revizionimet e vitit te pare pra te muajit qershor % e zenjes nuk duhet te jete poshte 90%.

Siperfaqja qe preket nga gjurma e projektit do te rehabilitohet brenda vitit te pare te ndertimit. Vlera e perlllogaritur afersisht shkon ne vleren prej 105,392 leke. I gjithë rehabilitimi do te behet ne prani te specialisteve te ARM rajonale dhe drejtorise pyjore perkatese.

- **Vlerësimi, monitorimi dhe mirembajtja e sipërfaqeve të mbjella**

Ajo do të realizohet nga subjekti. Mund të ngrihen përkundrazi për të forcuar mbrojtjen e pyjeve nga erozioni në zonat rreth sheshit të nenobjekteve. Gjithashtu do të kujdeset për mbareshtimin e pemëve që do të mbillen nga shoqëria. Për kullimin e ujërave që do të grumbullohen në sheshin e depozitimit të sterileve do të hapet kanale për drenimin e ujërave jashtë sheshit të depozitimit. Pas zbatimit të plote të projektit do të bëhet vlerësimi i efekteve të punimeve të kryera në grumbullin pyjor nëpërmjet monitorimit, duke mbajtur shënime përkatëse periodike. Për vijimesinë e procesit objekti do të mbahet nën kontroll të vazhdueshëm nëpërmjet vezhgimeve të herpashereshme.

Aktoret bashkëveprues e mbështetës në zbatimin e projektit do të:

- Informohen me evidencat përkatëse duke cilesuar për qëndrueshmërinë dhe efikasitetin e projektit.
- Do të bëhet monitorimi i të ardhurave (qofshin këto direkte apo indirekte) të përfituara nga implementimi i projektit, duke bërë listimin e përfitimeve dhe vlerën e tyre.

MASAT REHABILITUESE NË RAST NDOTJE DHE DËMTIMI TË MJEDISIT

Shoqëria investuese që do të ndërtojë dhe shfrytëzojë veprat hidroenergjitike merr në konsideratë ndikimin në mjedis dhe do të marrë të gjitha masat për zbutjen e ndikimeve të mundshme negative. Në rast ndotje aksidentale, shoqëria merr përsipër dëmet e ndikimit të shkaktuar në mjedis. Ndërtimi i Hec Rada për prodhimin e energjisë elektrike mund të dëmtojë mjedisin si rrjedhojë e:

Dëmtimeve (ose aksidenteve) të veprave të vecanta inxhinierike për të cilat do të merren masat e duhura për rehabilitimin e tyre.

- kryerjes së punimeve restauruese në pjesën e dëmtuar.
- ndonjë avari gjatë procesit të punës
- Instalimi i vepres së marrjes me kapacitet marrës të ujit me të madh se atë të llogaritur dhe mbyllja e portës ekologjike.

PLANI I MONITORIMIT DHE MENAXHIMIT TË MJEDISIT

Projekti në fjalë ka vlera të mëdha inxhinierike dhe përfitime të konsiderueshme ekonomike. Për tipin e aktivitetit që kërkon të ndermarret shoqëria, në fazën e shfrytëzimit, hidrocentrale të tilla mund të punojnë shumë mirë në kushtet e mikrosistemit, duke u bërë një garanci energjitike rezerve për zonën. Edhe pse ky hec zhvillohet jashtë zonës së mbrojtur, nevojitet që të kryhet bashkëpunim me institucione të specializuara, për ruajtjen e parametrave hidroenergjitike pa prishur ekuilibrat mjedisore pasi kemi të bëjmë me ndërtim dhe përdorim të resurseve hidrike.

Projekti ka nevojë për monitorim mjedisor rigoroz nga organet kompetente mbikqyrese në kuadrin e mbajtjes nën kontroll të parametrave mjedisor si dhe të veprave të vecanta inxhinierike si vepra e marrjes së ujit, linjat e tubacionit nën presion, etj. **Pas ndërtimit të hec-it duhet të mbahet nën**

mbykqyrje rehabilitimi i zonave te prekura nga punimet. Monitorimi i ndikimit ne mjedis duhet te kryhet nga inspektore te specializuar per mbrojtjen e mjedisit, te kontrollit te ujrave, sherbimit pyjor, pushtetit vendor dhe qendror, MM – ja, AKM - ja dhe ARM – ja.

- **Plani i menaxhimit per zbatimin e projektit.**

Çdo veprimtari e rëndësishme që kryhet në marrëdhënie me mjedisin, duhet të parashikojë në projektin e saj edhe Planin e Menaxhimit të Mjedisit (PMM).

PMM ka si qëllim: parandalimin, minimizimin dhe mënjanimin e ndikimeve negative ndaj mjedisit

Plani i menaxhimit të mjedisit

- Plani i menaxhimit të mjedisit (duke përfshirë edhe planin e veprimit mjedisor)
- Struktura e menaxhimit të mjedisit
- Kontrolli i zhurmës dhe i dridhjeve
- Plani i menaxhimit të cilësisë së ajrit
- Mbrojtja e habitateve, botës bimore dhe shtazore
- Plani i menaxhimit të sipërfaqes së tokës
- Plani i kontrollit të erozionit
- Plani i menaxhimit të ujërave
- Parandalimi i ndotjeve
- Plani i kontrollit të derdhjeve
- Plani i urgjencës
- Plani i menaxhimit të mbetjeve
- Plani i menaxhimit të acideve
- Monitorimi dhe raportimi mjedisor
- Aksioni korigjues dhe i auditimit të mjedisit

Hartimi i një plani sigurie dhe ndërhyrje del si një domosdoshmëri në rastet e padëshiruara, por realisht të pashmangshme. Kështu operatori në bashkëpunim me njësitë e tjera operative lokale në këtë zonë do të përgatisë planet e caktuara të sigurisë, që do të jenë pjesë përbërëse e projektit të propozuar. Këto plane, rekomandohen të bëhen nga ky studim (si dhe te detajohen ne fazen e zbatimit) dhe duhet të përfshijë:

Plan - Menaxhimin për sistemimin e tokës

- Të ngrihet një sektor i vogël që të kryejë punimet e mbjelljes dhe të mirëmbajtjes së infrastrukturës, ku të përfshihet dhe një specialist për agrikulturë bimore.
- Nëpërmjet tabelave sensibilizuese të krijohet opinioni i shëndoshë për kultivimin, ruajtjen dhe mirëmbajtjen e bimëve dhe shesheve të gjelbëruara në të gjithë territorin e rehabilituar.
- Të ndërmerret urgjent një studim, ku të trajtohen parametrat dhe treguesit e sistemeve gjeo-natyror dhe ekologjik në shërbim të infrastrukturës mjedisore dhe turizmit.

Ripërtëritja e mjedisit

Ndërtimi i nen objekteve te HEC –it do të dëmtojë bimësinë e egër që rritet në atë zonë. Në marrëveshje të plotë me pronarët përkatës, sipas planit te rehabilitimit te parashikuar dhe hartuar nga specialistet qe u përmend me sipër, sipërfaqet rreth sheshit të punimeve do të sistemohen duke marrë masa për ta ruajtur dhe mbrojtur nga erozioni.

Ky plan përfshin:

- Minimizimin e lëvizjes së dheut
- Mbjelljen me bimësi në zonat ku parashikohet të ketë erozion
- Ndalimin e dëmtimit e zhdukjes së shkurreve në zonat rreth kantierit

Restaurimi dhe rehabilitimi i ndikimeve ndaj mjedisit, do të kryhet si një domosdoshmëri në kthimin e pasurive të vlerësuara në kushtet e mëparshme, sa më mirë dhe më shpejt që të jetë e mundur. Kjo do të realizohet, pasi vetë operatori si dhe studimi i linjës bazë të ndikimeve në mjedis që po paraqet kanë identifikuar ndikimet potenciale dhe masat që duhen marrë për parandalimin, minimizimin dhe mënjanimin e ndikimit të tyre.

• PLANI I MONITORIMIT TE NDIKIMIT NE MJEDIS.

Ndikimet negative qe përkrahim me sipër mund të minimizohen duke marrë nje sere masash. Siç kemi theksuar ne shume kapituj te ketij materiali, ndotja qe i shkaktohet mjedisit eshte minimale, jo vetem se kemi te bejme me shfrytezimin e nje burimi te rinovueshem energjie (siç eshte hidroenergja), por se nuk do te kemi HEC me rezervuar (basen uhor si psh Fierza), qe sjell nje problematike me te medha te mjedisit, por HEC - et e vegjel me derivacion qe shkakton ndotje minimale.

- Monitorimin e parametrave gjeometrik te shkalleve te shfrytezimit te objektit si pjerresia, lartesia, kendi i skarpates, pjerresia e trasese si dhe te parametrave gjeometrik te parashikuar ne projekt.
- Monitorimi i parametrave fizik dhe dinamik te shperndarjes se pluhurit dhe marrja e masave perkatase te parashikuara ne projekt per parandalimin e tij.
- Monitorimi i siperfaqeve te mbushura me material dhe toke vegjetale per parandalimin e shperlarjeve, gerryerjeve, krjimin e gropave etj. Atje ku vihen re demtime te kesaj zone do te merren masa per riparimin e tyre.
- Monitorimin e siperfaqeve te mbjella te pemeve dhe bimeve te kultivuara, si dhe ecurise normale te mbirjes dhe zhvillimit te tyre.
- Monitorimi i cdo siperfaqeje te mbjelle do te vazhdoje per nje periudhe 5 vjecare ku gjate se ciles bimet kane marre nje zhvillimi te konsiderueshem dhe nuk kane nevojë per sherbime.
- Shoqeria investitore merr persiper ecurine normale te punes dhe rruajtjen e vazhdueshme te mjedisit deri ne perfundim.
- Shoqeria investitore gjithashtu do te kete lidhje te vazhdueshme me Agjencine Rajonale te Mjedisit prane se ciles do te informoje periodikisht dhe per monitorimin e parametrave mjedisore.

• **Programi i monitorimit te mjedisit gjate ndertimit dhe operimit te HEC– it**

Plani i monitorimit gjate ndertimit dhe operimit te Hec – i Rada		
Aktivitetet	Plani i monitorimit	Pergjegjesia
Pastrimi dhe pergatitja e sheshit	Pastrimi i sheshit do te behet ne prani te komunitetit. Do te mbillen fidane te rinj.	Kontraktori i zgjedhur nga Shoqeria zbatuese e projektit
Pastrimi dhe pergatitja e vendit ku do te vendoset baseni i presionit	Do te mbillen fidane te rinj.	Kontraktori i zgjedhur nga Shoqeria zbatuese e projektit
Pastrimi dhe pergatitja e aksit ku do te kalojne tubat e presionit	Ne te dy anet e tubave do te mbillen peme autoktone.	Kontraktori i zgjedhur nga Shoqeria zbatuese e projektit
Pergatitja e sheshit	Realizohet ne prani te komunitetit.	Kontraktori i zgjedhur nga Shoqeria zbatuese e projektit
Hedhja e materialeve te nxjerra nga pergatitja e sheshit	Do te hidhen ne vendin e caktuar nga komuniteti.	Kontraktori i zgjedhur nga Shoqeria zbatuese e projektit
Lidhja e centralit me sistemin elektroenergjitik	Dokumentimi i tokes qe do te perdoret per kete qellim.	Kontraktori i zgjedhur nga Shoqeria zbatuese e projektit
Hedhja e mbeturinave te ngurta	Dokumentimi i sakte dhe hedhja e tyre ne vendet e caktuara.	Kontraktori i zgjedhur nga Shoqeria zbatuese e projektit
Fuqia punetore	Kutia e ndihmes se shpejte ne sheshin e ndertimit.	Kontraktori i zgjedhur nga Shoqeria zbatuese e projektit
Transportimi i materialeve dhe agregateve ne shesh	Eliminimi i pluhurit ne atmosfere.	Kontraktori i zgjedhur nga Shoqeria zbatuese e projektit
Hedhja e mbeturinave te ngurta	Hedhja e materialeve do te behet ne vendin e paracaktuar.	Kontraktori i zgjedhur nga Shoqeria zbatuese e projektit
Hedhja e mbeturinave te lengeta	Hedhja e materialeve do te behet ne vendin e paracaktuar me nje perkujdesje te larte.	Kontraktori i zgjedhur nga Shoqeria zbatuese e projektit
Monitorimi i ujit te marre nga perroi. Pakesimi i ujit te mbetur ne shtrat	Sasia e ujit qe do te merret per Hec – i RADA do te jete ne kufijte e lejuar te	Kontraktori i zgjedhur nga Shoqeria zbatuese e projektit

	prurjeve, duke lejuar nje sasi te tij per mos prishjen e ekuilibrave ekologjike. Kjo sasi pasi te kaloje ne turbina do te kthehet perseri ne lume.	
Operimi i pajisjeve dhe makinerive	Gjate operimit duhet te monitorohet zhurmat te cilat nuk duhet te kalojne deri ne 70decibel.	Operatori i HEC-it Shoqeria zbatuese e projektit
Trajtimi i ujrave te zeza	Trajtimi i tyre do te monitorohet sipas standarteve.	Operatori i HEC-it Shoqeria zbatuese e projektit
Trajtimi i materialeve te rrezikshme	Magazinimi i materialeve te rrezikshme ne vendet e paracaktuara duke i monitorua rigorozisht ato.	Operatori i HEC-it Shoqeria zbatuese e projektit
Lidhja e HEC –it me sistemin elektroenergjitike	Monitorimi i fushes magnetike te krijuara.	Operatori i HEC-it Shoqeria zbatuese e projektit

Programi i monitorimit do te perdoret per te verifikuar te gjitha ndotjet e mundshme qe do ti vijne mjedisit nga ndertimi dhe operimi i Hec – i Rada. Secili nga parametrat e vleresuar gjate fazes se ndertimit dhe qe eshte i percaktuar ne planin e zbutjes do te monitorohet rigorozisht.

➤ **NDIKIMET E MUNDSHME NË MJEDISIN NDËRKUFITAR (NËSE PROJEKTI KA NATYRË TË TILLË).**

Ndikimet me Natyre Nderkufitare

Projekti nuk shkakton ndikim negativ me natyre nderkufitare sepse pellgut ujembledhes te lumit te Krumes ku eshte projektuar Hec Rada nuk shtrihe ne zone nderkufitare.