

**PERMBLEDHJE JOTEKNIKE PER AKTIVITETIN:**

**“IMPJANT PRODHIM BETONI DHE ASFALTO-  
BETONI”**

**Vendodhja:** Rruga nacionale Bajram Curri-Fierze, Km 6, Lagjja Mulosmanaj, ZK 1301, Nr. pasurie 262/1, Objekti Nr.5, Fshati Gri, Njesia Administrative Bujan, Bashkia Tropoje.

**Kërkues:** Subjekti: “VLLAZNIMI” Sh.p.k

Korrik, 2022

**TABELA PERMBLEDHESE**

<b>1</b>	<b>HYRJE .....</b>	<b>3</b>
1.1	TE PERGJITHSHME .....	3
1.2	PROCESI I VLERËSIMIT TË NDIKIMIT NË MJEDIS .....	4
1.3	KËRKESAT E PËRGJITHSHME PËR VLERËSIMIN E NDIKIMIT NË MJEDIS TË NJË PROJEKTI .....	4
<b>2</b>	<b>PERSHKRIMI I AKTIVITETIT .....</b>	<b>9</b>
4.1	TE PERGJITHSHME .....	ERROR! BOOKMARK NOT DEFINED.
4.2	VENDODHJA E AKTIVITETIT.....	9
4.3	TE DHENA TEKNIKE TE AKTIVITETIT.....	10
4.4	INFORMACION PËR SHKARKIMET NË MJEDIS.....	ERROR! BOOKMARK NOT DEFINED.
<b>3</b>	<b>IDENTIFIKIMI I NDIKIMEVE NE MJEDIS TE AKTIVITETIT.....</b>	<b>ERROR! BOOKMARK NOT DEFINED.</b>
5.1.	TE PERGJITHSHME .....	ERROR! BOOKMARK NOT DEFINED.
5.2.	VLERESIM I IMPAKTEVE KRYESORE NE MJEDIS .....	ERROR! BOOKMARK NOT DEFINED.
5.3.	NDIKIMET E PRITSHME NE MJEDIS .....	ERROR! BOOKMARK NOT DEFINED.

## **1 HYRJE**

### **1.1 Te pergjithshme**

Qellimi i ketij aktiviteti eshte funksionimi i impiant per prodhim betoni dhe impiantit te prodhimit te asfaltobetonit nga Subjekti “VLLAZNIMI” shpk . Aktiviteti zhvillohet ne krahe te rruges nacionale Bajram Curri-Fierze, Km 6, Lagjja Mulosmanaj, ZK 1301, Nr. pasurie 262/1, Objekti Nr.5, Fshati Gri, Njesia Administrative Bujan, Bashkia Tropoje.

Subjekti “VLLAZNIMI” Sh.p.k me administrator Z. Bashkim Byberi, do te ushtroj aktivitetin ne industrine e prodhimit te materialeve te ndertimit etj.

Subjekti per zhvillimin e aktivitetit te tij ka ndritur gjithë infrastrukturën e nevojshme.

Subjekti “VLLAZNIMI” Sh.p.k merren me veprimtari qe konsistojnë ne fushën e projektim dhe zbatim te punimeve ndertimore ne objekte te ndryshme social kulturore. Punime hidraulike, instalime, system ngrohje dhe ftohje shkarkime, impiante teknologjike, industriale, energji diellore. Vendosje te instalimeve elektrike, instalimit per uje, gaz , ngrohje dhe ventilim Instalime rrjetash telefonike, fibra optike radiofonik, rrjeta kompjuterike, Gurthyese per perpunimin e inerteve te betonit dhe Fabrike betoni. Eksporti, importi dhe tregeti te tjera me shumice dhe pakicete mallrave industriale, paisje hidraulike dhe sanitare, konfeksione, makineri, prodhime bujqesore , blegtorale dhe ushqimore, kancelari elektronike, prodhime druri, mobileri. Ndertim I larte dhe I ulet, ngritja dhe mbulimi I konstruksioneve te kulmeve, ndertim e rikonstrukcion i autostradave, rrugeve, aeroporteve dhe objekteve sportive si dhe shtrim rruges, punime te tjera te specializuara te ndertimit. Suvatime me allç ose me llaç, montim I dyerve dhe dritareve, shkalleve , veshja e dyshemese, dhe mureve si dhe kompletme ndertimore Tregeti me shumice e drurit, materialit ndertimore dhe paisjeve sanitare, materialit instalues dhe paisjes se ujesjellesit dhe ngrohjes. Prodhim dhe tregetim te mineraleve te ndryshme , transporti I tij etj. Tregetim te karburanteve, lendeve djegese dhe te tjera te ngjashme me to, transporti I tyre etj. Tregetia me pakice e produkteve te tjera ne dyqane jo te specializuara. Ne fushen e zhvillimit te turizmit, hapjes se hoteleve , restoranteve, bareve, agjensive turistike, te udhetimit te telekomunikacionit. Ne fushen e hapjes se shoqerive te sigurimit te jetes, shendetit , pasurise. Tregetia me shumice dhe pakice e automjeteve te ndryshme.Ndertime te nenstacioneve,kabinave te transformatoreve linjave TM,TU dhe TL.Rikonstrukcion te rrjetit TU,TM,TL. Mirembajtje rruges dhe sinjalistika rrugore.

Nenshkrimi i nje sere konventash dhe miratimi i kuadrit ligjor per mjedisin ne funksion te tyre, detyron institucionet shteterore dhe subjektet fizike e juridike ti nenshtrohen disa procedurave vleresimi te impaktit te tyre para ndertimit dhe venies ne funksion te aktivitetit.

Raporti i permbledhjes jo-teknike eshte nje prej instrumentave parandalues dhe minimizues te ndikimit mjedisor dhe per projektin specifik, hartohet duke u bazuar ne kerkesat e zhvillimit te aktivitetit nga subjekti “VLLAZNIMI” Sh.p.k.

Ky raport perfshin vleresimin, identifikimin, si dhe percaktimin e masave zbutese te ndikimit ne mjedis te aktivitetit te impiantit te prodhimit te betonit.

## **1.2 Procesi i Vlerësimit të Ndikimit në Mjedis**

Studimi i Vlerësimit të Ndikimit në Mjedis (VNM) siguron një përmbledhje të të dhënave ekzistuese dhe informacion mbi kushtet e zhvillimit te aktivitetit. Në procesin studimor të VNM përdoret informacioni dhe të dhënat teknike ekzistuese.

Vleresimi i ndikimit ne mjedis hartohet qe ne fazen e projektidese per zhvillimin e aktivitetit, por gjithsesi, edhe per aktivite ekzistuese te cilat jane objekt i nje leje mjedisore ose i ligjit per Vleresimin e Ndikimit ne Mjedis. Sipas kushtetutes se Republikes se Shqiperise, shteti siguron me te gjitha mjetet dhe mundesite qe ka, nje mjedis te paster dhe te sigurte per qytetaret dhe brezat e ardhshem.

## **1.3 Kërkesat e përgjithshme për vlerësimin e ndikimit në mjedis të një projekti**

Vlerësimi i ndikimit në mjedis përfshin përcaktimin, përshkrimin dhe vlerësimin e ndikimeve të pritshme të drejtpërdrejta e jo të drejtpërdrejta mjedisore të zbatimit apo moszbatimit të projektit.

Ndikimet mjedisore të projektit vlerësohen në lidhje me gjendjen e mjedisit në territorin e prekur në kohën e paraqitjes së raportit përkatës për vlerësimin e ndikimit në mjedis të projektit.

Vlerësimi i ndikimit në mjedis përfshin përgatitjen, zbatimin, funksionimin dhe mbylljen e tij, sipas rastit, edhe pasojat e mbylljes së veprimtarisë, dhe dekontaminimin/pastrimin apo rikthimin e zonës në gjendjen e mëparshme, nëse një detyrim i tillë parashikohet me ligj. Vlerësimi përfshin, sipas rastit, si funksionimin normal, ashtu edhe mundësinë për aksidente.

Vlerësimi i projektit përfshin, gjithashtu, propozimin e masave të nevojshme për parandalimin, reduktimin, zbutjen, minimizimin e ndikimeve të tilla ose rritjen e ndikimeve pozitive mbi mjedisin, gjatë zbatimit të projektit, përfshirë edhe vlerësimin e efekteve të pritshme të masave të propozuara.

Projektet private apo publike, të listuara në shtojcat I dhe II, te ligjit Nr. 10440, date 07.07.2011 “Per vleresimin e ndikimit ne mjedis”, i nënshtrohen vlerësimit të ndikimit në mjedis, në përputhje me kërkesat e kreut II të këtij ligji, përpara dhënies së lejes përkatëse nga autoriteti përgjegjës për zhvillimin ose jo të projektit.

## 2 PERSHKRIMI I RAJONIT KU ZHVILLOHET AKTIVITETIT

### 2.1 Pozita gjeografike

Bajram Curri është territor në veri të Shqipërisë. Ai bën pjesë në Rrethin e Tropojës. Si njësi administrative ajo përfshihet në garkun e Kukësit. Qyteti i Bajram Currit është qendra më e rëndësishme administrative dhe funksionale e 1-tetit të Tropojës. Qyteti nëthohet nga disa fshatra të komunës Margegaj. Në veri ai kufizohet me fshatin Margegaj, në lindje me fshatin Paqe, në jug dhe perëndim me fshatin Fushe-Lumi. Ndërsa si komuna fqinje në veri kufizohet me komunën Margegaj, në verilindje me komunën Tropoje, në jug me komunën Llugaj dhe Bujan. Qyteti i Bajram Currit ka një sipërfaqe prej 165ha, në të cilën jetojnë 8500 banorë. Dendësia mesatare e popullsisë është 27b/km<sup>2</sup>.

Zona të njohura është lugina e Valbonës dhe zona e Alpeve. Qyteti i Bajram Currit është qendra kryesore administrative e Tropojës, ku është për qendruar numri më i madh i popullsisë, në krahasim me komunat përreth si dhe ka një zhvillim social-ekonomik të bazuar në sektorin e shërbimeve.

#### Vecorite litologjike

Gjeologjikisht rrethi i Tropojës, ku bën pjesë dhe qyteti i Bajram Curri, shtrihet në kontaktin e përplasjeve të 3 zonave tektonike: të zonës së Mirditës, të zonës së Alpeve dhe të zonës së Cukslit dhe me thye1jen e madhe tektonike Shkoder-Peje.

Fonnacionet gjeologjike që ndërtojnë truallin e kësaj zone janë të larmishme dhe të shumëllojshme si sedimentare, magmatike, metamorfike të llojeve të ndryshme, me të cilat lidhen pasuritë e shumta minerale nëntokesore të cilat ndihmojnë sadopak në zhvillimin social -ekonomik të të gjithë rrethit. Me shkëmbinjtë magmatike të cilët përfaqësohen nga peridotide që kanë ngjyrë jeshile lidhet me mineralin e kromit. Të dy llojet e shkëmbinjëve favorizojnë që nëthi i Tropojës të zhvillojë industrinë e nxjënjes së mineraleve të kromit. Shkëmbinjtë magnetik dhe gelqerorë janë me të përhapurit në të gjithë territorin e bashkisë.

#### Vecori të morfologjike

Qyteti i Bajram Currit shtrihet në gropën e Tropojës, e cila është gropa më shtri1je me të madhe në veri të Shqipërisë. Ajo ka një reliev relativisht të butë dhe lartësi që variojnë nga 200-700-800 m mbi nivelin e detit. Fonnimi i kësaj grope lidhet me përplasjen e tri zonave tektonike (Mirdite,Alpe dhe Cukal) dhe me thye1jen e madhe tektonike Shkoder-Peje. Ajo përben një graben të ri, i cili për një kohë të gjatë ka qenë i zënë nga një liqen, prania e të cilit deshmohej nga qymyret dhe depozitimet argjilore. Në këtë liqen derdhej edhe Valbona me deget e saj. Pjesa më e madhe e liqenit është në Cernicë, ku edhe trashësia e argjilit është me të madhe. Tha1ja e liqenit lidhet me erozionin regresiv të ndonjë dege të Drinit, që pasi tha liqenin, terhoqi me vetë njëdhjet ujore duke formuar kështu njëdhjen ujore të lumit të Valbonës. Në këtë proces kanë ndikuar edhe levizjet ngritëse, që vazhdojnë edhe sot. Për pasoje Valbona dhe deget e saj kanë coptuar sipërfaqen e kësaj grope. Levizjet ngritëse janë zhvilluar të ndërthurura me periudha qetesie relative, që është shoqëruar me fmmimin e 2-3 nivele taracash erozive-akumuluese që në dalje të

Valbones dhe Gashit ne gropen e Tropojes, nderthuren me kodrinat moranike. Copetitni horizontal i relievit te saj eshte i madh sidomos ne shpatin perendimor. Vlerat me te vogla takohen ne siperfaqet e pakta te sheshta te kesaj grope. Energjia e relievit merr vlera qe lekunden nga 50-100 m/km<sup>2</sup> ne pjesen fundore, ne mbi 300 m/km<sup>2</sup> ne pjesen veriore te saj. Grope e Tropojes eshte asimetrike:shpati perendimor i perbere nga flishi ne pjesen e poshtme, eshte me i latte dhe me i copetuar se ai lindor, verior dhe jugor shume te thepisuara kryesisht gelqerore.Qyteti i Bajram Currit ITethohet nga maja e

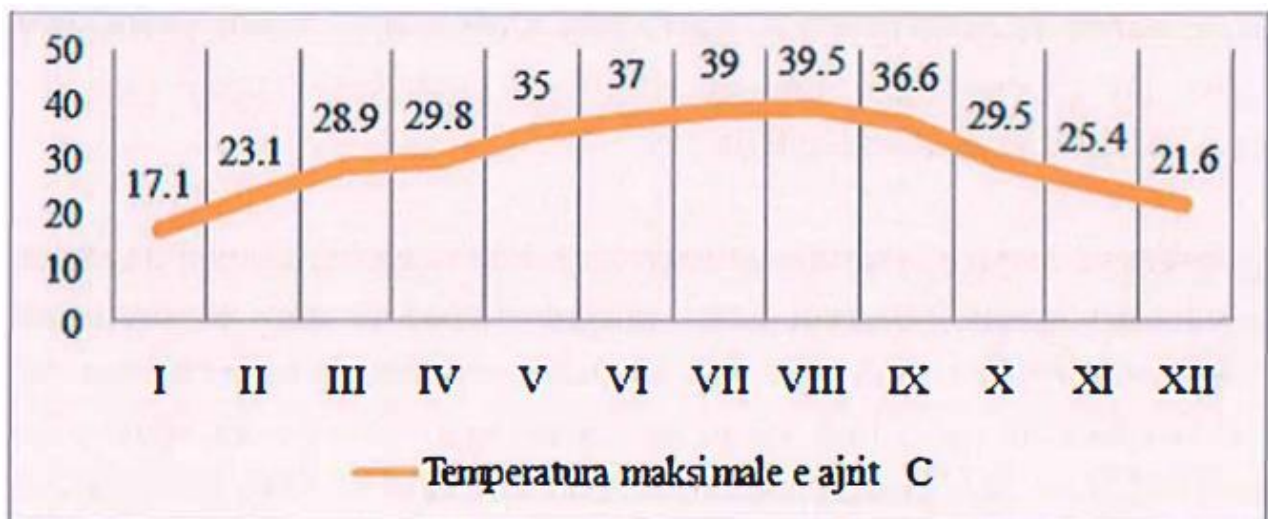
kreshta te larta dhe lugina te thella lumore. Ketu mund te permendim kmTizin Toplane-Bosh dhe maja e Hekurave ne pjesen perendimore, lugina e Nikaj-Currajt ne lmtesi nga 140 m deri ne 1200-1300 m, lugina e Valbones ne veri,etj.

Vecorite e klimes

Bajram Curri ben pjese ne zonen klimatike mesdhetare paramalore dhe malore me ndikim kontinental. Klima karakterizohet nga nje dimer i ftohte dhe vere e fresket dhe e thate. Kjo lidhet me ndikimin e fuqishem te ererave te forta qe vijne nepeimjet qafes se Morines dhe te Pejes nga Rrafshi i Dukagjinit. Temperatura mesatare e janarit anin ne neth 1 °C, ndersa ajo e korrikut ne 22°C. Temperatura mesatare vjetore eshte rreth 11.9°C, ndersa temperatura minimale e regjistruar deri tani eshte -22°C. Reshjet bien ne forme shiu dhe ne forme bore. Reshjet jane te shperndara ne menyre te 9rregullt, ku bien rreth 1450mm/vit. Sasia e reshjeve mesatare arrin ne 1700mm. Ato ne forme bore ne disa zona te ve9anta shkojne deri ne 2-3m si rasti i vitit 1985. Bora zgjat nga fund i vjeshtes ne interval deri nga fillimi i pranveres. Po fi analizojme keto elemente klimatike del se kjo shumellojshmeri klimash e favorizon zhvillimin social-ekonomik te zones.

Temperat1uat maksimale te ajrit ne grade celcius ne qytetin e Bajram Currit sipas muajve.

Muaji	janar	shkurt	mars	prill	maj	Qeshor	korrik	gusht	shtator	tetor	nëntor	dhjetor	vjetore
B. Curri	0,3	2,4	6,1	11,8	16,1	20	22,2	22,4	18,2	12,4	7,8	3,1	11,8



Temperat minimale te ajrit ne grade celcius ne qytetin e Bajram Currit sipas muajve

Muaji	J	Sh	M	P	M	Q	K	G	SH	T	N	DH	V
B.Curri	-18,7	-17,9	-13,0	-2,8	0,3	4	6,9	6,4	3,3	-2,0	-14,8	-16,4	-18,7

#### Vecorite hidrografike

Qyteti i Bajram Currit ben pjese ne pellgun ujembledhes te Valbones, i cili eshte lumi me i gjate i Alpeve shqiptare dhe ushqimi kiyesor i saj eshte shkritja e bores. Pavaresisht se lumi i Valbones nuk kalon ne tell'itorin administrativ te qytetit te Bajram Currit ate e pershkojne 3 deget e tij te rendesishme qe jane: perroi i Shudenices, perroi i Janes si dhe nje degezim i Janes si dhe nje degezim i Shudenices. Gjithashtu jane te pranishme dhe disa burime ujore siperfaqesore, te cilat sherbejne dhe per fumizimin me uje te pijshem ashtu dhe per vaditje ne disa zona ne periferi te qytetit

#### Vecorite e tokave

Persa i perket llojit te tokave ato jane te shumellojshme te kafejta dhe te hirta kafe si dhe te murrme pyjore dhe aluvionale me ne veri te qytetit, te cilat i perkasin lugines se Valbones. Ne tokat e kafenjta kultivohen bimet e arave, drufrutoret, perimet, te cilat shtrihen ne pjesen periferike te qytetit. Shkalla e degradimit ne zona te ve9anta paraqitet e lme sepse u hapen toka ne pje1Tesi deri ne 10°, gje qe shkakton degradim te tokes te shkaktum nga faktori antropogjen dhe me pas nga ai natyror. Pjesa me e madhe e siperfaqes eshte e zene nga ndeitimet dhe vetem ne pjesen periferike vihen re kultivimi i kulturave drufrutore ashtu dhe te tokave bujqesore.

#### Vecorite e biodiversitetit

Diferencimet e medha mbi nivelin e detit , ne mes te zones fushore 250m me asaj malore mbi 2000m , majave shume te larta , luginave shume te thella , ekspozimit te shpateve ndaj nezatimit diellor, perbejjes se shkembinjve, burimeve te shumte ujore dhe mikroklimeve qe krijohen krijojne kushte ideale per shumellojshmerine e specieve bimore. Per vlerat e larta qe ka biodiversiteti nje perqindje e konsiderueshme e specieve bimore jane bime endemike. Qyteti i Bajram Currit ndodhet ne brezin e pyllit te lisit. Ne pjesen veriore te qytetit ndosdhet "Pylli i Geshtenjës" me nje siperfaqe 2600 ha. Jane te pranishme kati i dushqeve dhe pjeserisht i ahut me ne periferi. Nje e vecante per kete zone eshte se nje pjese e banoreve qe jetojne ne qytet , bejne nje jete te dyfishte ne mes dy boteve:ajo nga qershori ne shtator dalin ne bjeshke per mbledhjen e bimeve mjekesore qe sigurojne nje pjese te te ardhurave dhe pjesa tjeter ne zonen fushore(qytet) ne periudhen shtator-maj. Fauna perfaqesohet nga disa lloje kafshesh dhe shpendesh te eger qe jetojne ne brendesi te pyllit dhe te masiveve te geshtenjave ne periferi te zones se qytetit.

Vleresimi i kushteve natyrore (resurseve natyrore). Pozita gjeografike si dhe kushtet natyrore ne te cilat ndodhet qyteti i Bajram Cuni ofrojne kushte te mira te zhvillimit social dhe ekonomik te zones.Kushtet

natyrore ne te cilat ndodhet qyteti,vendosja ne nje reliev relativisht te nafshet,me nje ldime me te zbutur ne krahasim me komunat e tjera perreth , njeti i pasur hidrik si dhe puna e tokave te kafenjta dhe te hirta kafe , ofrojne mundesi zhvillimi site sektoreve te sherbimeve ashtu dhe te sektorit te bujqesise ne zonen periferike te qytetit. Gjithashtu prania e nje siperfaqe te konsiderueshme te pyllit te geshtenjes ofron mundesi te gjenerimit te te ardhurave nepermjet tregtimit.



### 3 PERSHKRIMI I AKTIVITETIT

#### 3.1 Qellimi i aktivitetit

Qellimi i ketij aktiviteti eshte funksionimi i impiant per prodhim betoni dhe impiantit te prodhimit te asfaltobetonit nga Subjekti “VLLAZNIMI” shpk . Aktiviteti zhvillohet ne krahe te rruges nacionale Bajram Curri-Fierze, Km 6, Lagjja Mulosmanaj, ZK 1301, Nr. pasurie 262/1, Objekti Nr.5, Fshati Gri, Njesia Administrative Bujan, Bashkia Tropoje.

#### Subjekti investitor

Subjekti zhvillues i keti aktiviteti eshtec subjekti “VLLAZNIMI” Sh.p.k me nuis J796026010 dhem seli ne Kukes BAJRAM CURRI BAJRAM CURRI Lagjja 28 Gushti, Rruga Agim Ramadani, ZK 1347, Nr.pasurie 83/33/4 me administrator Z. Bashkim Byberi.

#### Vendodhja e aktivitetit

Ky aktivitet ndodhet ne krahe te rruges nacionale Bajram Curri-Fierze, Km 6, Lagjja Mulosmanaj, ZK 1301, Nr. pasurie 262/1, Objekti Nr.5, Fshati Gri, Njesia Administrative Bujan, Bashkia Tropoje. Siperfaqe e sheshit ne dispozicion te marre me qerra nga subjekti VLLAZNIMI eshte **0.2 ha**.

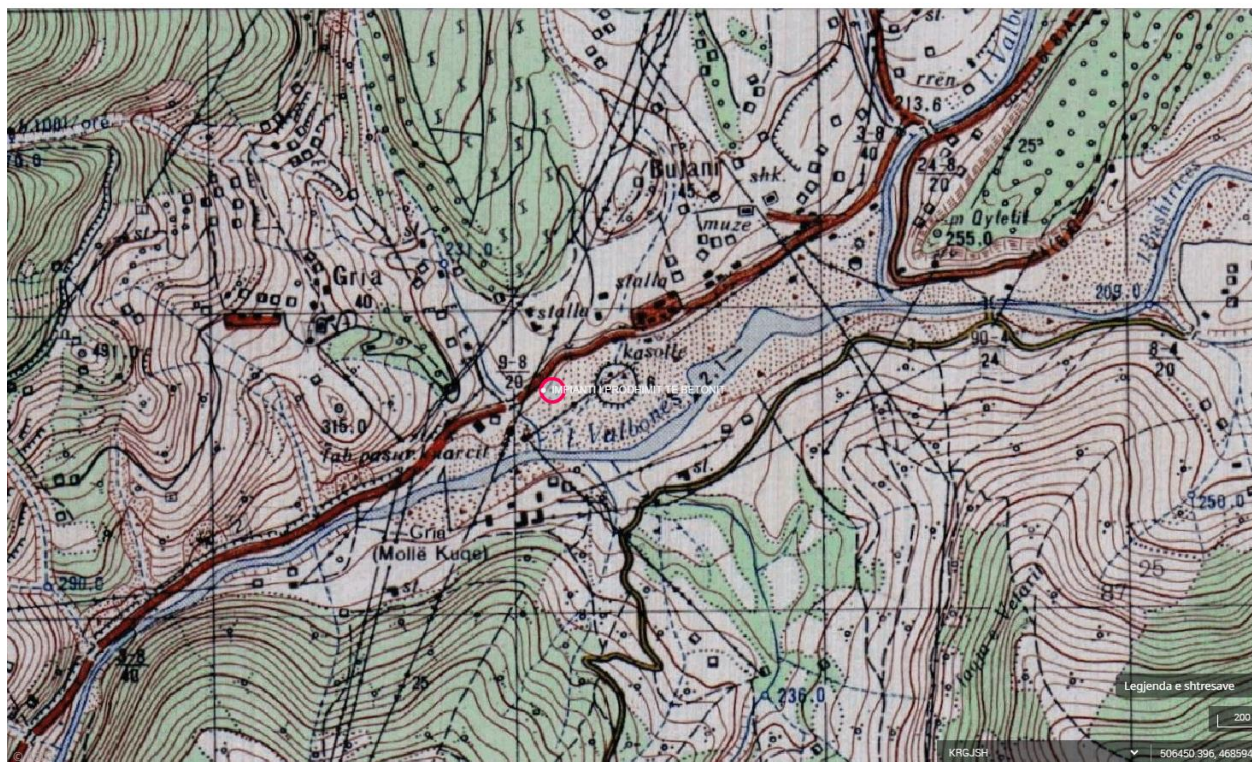
Sheshi ne dispozicion te impjantit identifikohet sipas ortofotove te meposhtme:



*Ortofoto e zones ne Vleresim*

Sheshi ku eshte instaluar impianti eshte i niveluar dhe si bazament per linjen teknologjike sherbejne pilotat te nguluara ne toke, ku dhe eshte montuar linja e teknologjike, pjesa ku eshte ndertuar kulla e vrojtimit dhe paneli i kontrollit eshte e shtuar me beton, gjithashtu eshte ndertuar nje mure mbajtes prej betoni i cili sherben per shkarkimin e lendes se pare qe vjen nga subjektet e licencuara, pjesa tjetere e sheshit ku zhvillohet veprimtaria eshte e shtuar me cakull dhe e niveluar, gjithashtu eshte ndertuar rrjeti i drenazhimit te ujrave te shiut dhe ujrave teknologjike te gjeneruara nga vete impianti.

Objekti ka nje siperfaqe relativisht te mjaftueshme i perbere nga impianti dhe hapesirat e nevojshme per kete aktivitet duke shfrytezuar te gjitha ambientet per kete aktivitet. Siperfaqja ku eshte instaluar impianti i prodhimit te betonit dhe asfaltobetonit eshte 0.2 ha dhe eshte ne menaxhim te subjektit.



Harte topografike e zones ne vleresim

#### 4.1 Te dhena teknike te aktivitetit

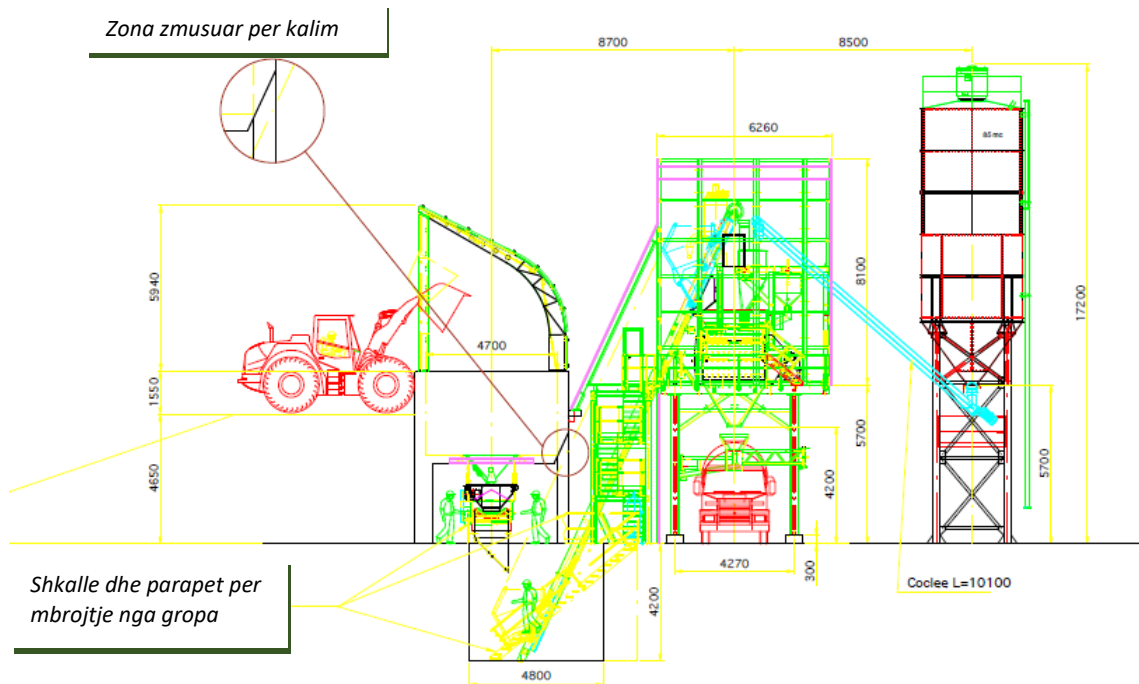
##### *Elementet kryesore te impiantit te betonit.*

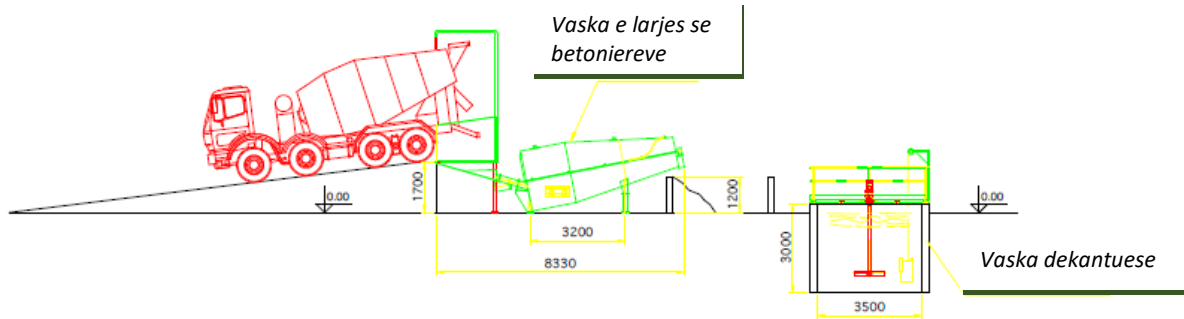
1. Bunkeri I magazinimit te agregateve
2. Bunkeri I peshimit te agregatit
3. Rripi I transportuesit nxjerrës
4. Rripi transportues
5. Kabina e kontrollit

6. Bunkeri I mbajtjes se agregateve
7. Bunkeri I mbajtjes se cimentos
8. Bunkeri I peshimit te ujit
9. Transportues me vidë të çimentos
10. Sillos I magazinimit te cimentos
11. Struktura mbajttese e sillosit
12. Mishelatori
13. Koni I shkarkimit
14. Përzierësi i binjakëzuar

Sekuena e operacioneve për një cikël prodhimi eshte :

- Kontrollohet që njësia e ujit të jetë nën presion.
- Fuqizimi i panelit elektrik dhe aktivizimi i qarkut të kontrollit.
- Komisionimi i kompresorit (impiantit përzierës) dhe pritje që të gjitha qarqet pneumatike të jenë nën presion.
- Doza e inerteve.
- Dozimin e çimentos.
- Futja 10-15% të ujit në mikserin e kamionit.
- Shkarkimi i agregateve në mikserin e kamionit.
- Shkarkimi i betonit në përzierësin e çimentos.
- Mbyllni dozimin e ujit.





### Si Prodhoet Betoni

Betoni eshte nje mase e perbere nga material inerte te thata (rere, granil) dhe nga cimento aditive te ndryshme qe ndihmojne procesin e tharjes e te ngrirjes se betonit .

Kjo perberje eshte nje material natyror dhe i riciklueshme dhe eshte i perdorshem ne nje game te gjere ne fushen e ndertimit, mund te perdoret ne bordurat e rrugeve, pistave te ndryshme, shesheve dhe fushave sportive, vepra arti te ndryshme si ura, mbikalime dhe nenkalime, kolona mbajtese, ndertesa banimi dhe sherbimi etj.

Betoni prodhohet ne kete menyre: ne sillosat e furnizimit me lende te pare me inerte, hidhet rere dhe granil i permasave te ndryshme , sipas cilesise te kerkuar te betonit. Nga ketu, inertet kalojne ne mikser nepermjet transportierve te cilet punojne me energji elektrike. Ne mikser, pasi perzierja e tyre, shtohet dhe cimeto e lenget per te krijuar cilesin dhe vetite e kerkuara te betonit. Kryhet miksimi dhe pezjerja e elementeve perberes dhe pastaj kalon menjehere ne sillosen e ngarkimit te kamioneve qe do te kryejne transportin e betonit ne vendin e perdorimit, ne kantierin e ndertimit.

Impianti nyje betoni eshte montuar ne fund te sheshit te prones ne nje distance prej 250 m large autostrades, prane fshatit Kashar, Tirane. Ne kete shesh do te depozitohen materialet e nevojshme inerte. Ne kete objekt projektimi i zonave te parkimit eshte mbi toke. Sistemi i mbrojtjes nga zjarri eshte i ndertuar pasi kantieri funksionon me objekte kapanone.

Materialet inerte qe do te perdoren per prodhimin e betonit sipas klasave te ndryshme jane te cilesise se larte dhe konform kushteve te cilesise per keto produkte. Inerti qe perdoret eshte i lare dhe sigurohet nga karriera prane zones.

Nyja ka sillosa me kapacitet te pershtateshem, te magazinuar dhe te pajisura me peshore elektronike, si dhe sisitem tubacionesh, valvula, filtrash qe realizojne nje hedhje te dozes ne autobetone pa krijuar ndotje ne ajer nga pluhurat dhe pse niveli i ndotjes eshte minimal pasi inertet jane te lara.

Sistemi i drejtimit te impiantit ndodhet ne nje kabine e cila eshte e gjitha elektronike me parametra bashkekohore. Impianti ka nje kapacitet prodhimi prej **80-100 m<sup>3</sup> / ore**.

Raporti per te prodhuar beton eshte 1(C):2(R):4(Z-Ca) ndersa uje eshte raporti  $u/\zeta=0.6$  , pra per kete impiant ne baze te kapacitetit mesatar eshte **90 m<sup>3</sup>/h**, arrijme ne perfundimin se ketij

impianti do ti duhen te pakten **36 t cimento ,72 t rere ,144 t cakell apo zall , ndersa uje 21.6 m<sup>3</sup>/h.**

Ne lidhje me ngarkimin dhe transportin eshte parashikuar qe pajisjet do te perbehen nga makina ngarkuese, kamion vetshkarkues, etj. Kjo zgjidhje behet per shkak te adaptueshmerise dhe fleksibilitetit te larte qe kane keto lloj pajisjesh, shkalles se larte te disponueshmerise, si dhe mundesine per te kombinuar ato per te realizuar punime te ndryshme sipas nevojave te prodhimit. Nevojat per ngarkim percaktohen nga numri i kamioneve te nevojshem qe varen nga distanca e transportimit, disponueshmeria per pune e makinave ngarkuese dhe e kamioneve, oret e punes ne dispozicion per dite/turn, etj. Koeficienti i mbushjes se koves se makines ngarkuese zakonisht eshte 80%.



*Mjet transportues i betonit.*



*Mjet transportues i materialeve inerte*

Raporti per te prodhuar beton eshte 1(C):2(R):4(Z-Ca) ndersa uje eshte raporti  $u/\zeta=0.6$  pra per nje kapacitet mesatar prej **90 m<sup>3</sup>/h**, arrijme ne perfundimin se ketij impianti do ti duhen rreth **36 t cimento ,72 t rere ,144 t cakell apo zall , ndersa uje 21.6 m<sup>3</sup>/h.**

Ne lidhje me ngarkimin dhe transportin eshte parashikuar qe pajisjet do te perbehen nga makina ngarkuese, kamion vetshkarkues etj. Kjo zgjidhje behet per shkak te adaptueshmerise dhe fleksibilitetit te larte qe kane keto lloj pajisje, shkalles se larte te disponueshmerise, si dhe mundesine per ti kombinuar ato per te realizuar punime te ndryshme sipas nevojave te prodhimit.

Nevojat per ngarkim percaktohen nga numri i kamionve te nevojshem qe varen nga distanca e transportimit, disponueshmeria per pune e makinave ngarkuese dhe e kamionve, oret e punes ne dispozicion per dite/turn, etj.

Lloji i impjantit eshte i tille qe komandohet nepermjet njesise qendore, ku behet edhe programimi i sasise se lendeve te para qe do te marri ne perqindje te caktuar, per prodhimin e betonit. Impjanti eshte i lidhur me depoziten e ujit, me depoziten e solventeve, reren e cila merret ne menyre automatike nepermjet hinkave ku qendron lenda e pare dhe hidhet ne kazanin e perzjerjes.

### **Impianti i prodhimit te asfaltobetonit**

Perbehent ga:

- Depozite gazi te lenget
- Depozita bitumi
- Bunker per material rere granil

- Transportieri thjeshte dhe i pjerrët per dergimin e materialit ne funen e tharjes
  - Furre tharëse ku realizohet tharja e masess e ngurte, rere.
  - Linje per thithjen e gazeve te djegies e pastrim te tyre nga pluhurat.
  - Sistem filtrash me menqe.
  - Linje ngrohje bitumi.
  - Linje per furnizim bitumi ne perzjeres.
  - Perzjeres te materialeve te thara ne furre me bitumin e lenget.
  - Bunkere per depozitim pluhuri te imet te kapur nga filtrate me menqe qe riciklohet ne linje prodhimi.
- Linje per transportine asfaltobetoni.
- Linje per furnizimin me uje.
  - Bunkere depozitimi asfalto-betoni.

Inertet e pregatitura ne linjen e fraksionimit hidhen te ndare sipas fraksioneve ne 5 dozatore te cilët kryejne dozimin paraprak dhe nepermjet nje transpofrieri dergohen ne baraban per tu thare. Barabani eshte i pajisur me nje llampe me gaz per te kryer procesin e tharjes dhe ngrohjes se inerteve. Pas perfundimit te procesit te tharjes, inertet me ane te nje elevatori dergohen ne nje sistem sitash vibruese per tu ndare sipas fraksioneve perkatese. Pas ndarjes inertet kalojne ne sisteme peshoreve ku peshohen sipas fraksioneve dhe me pas me renie te lire dergohen ne mikser. Me ane te nje pompe, bitumi dergohet ne nje peshore te vecante dhe me pas procesit te peshimit ne perzjeres ku kryhet procesi i përzierjes me inerte per 20 sek.

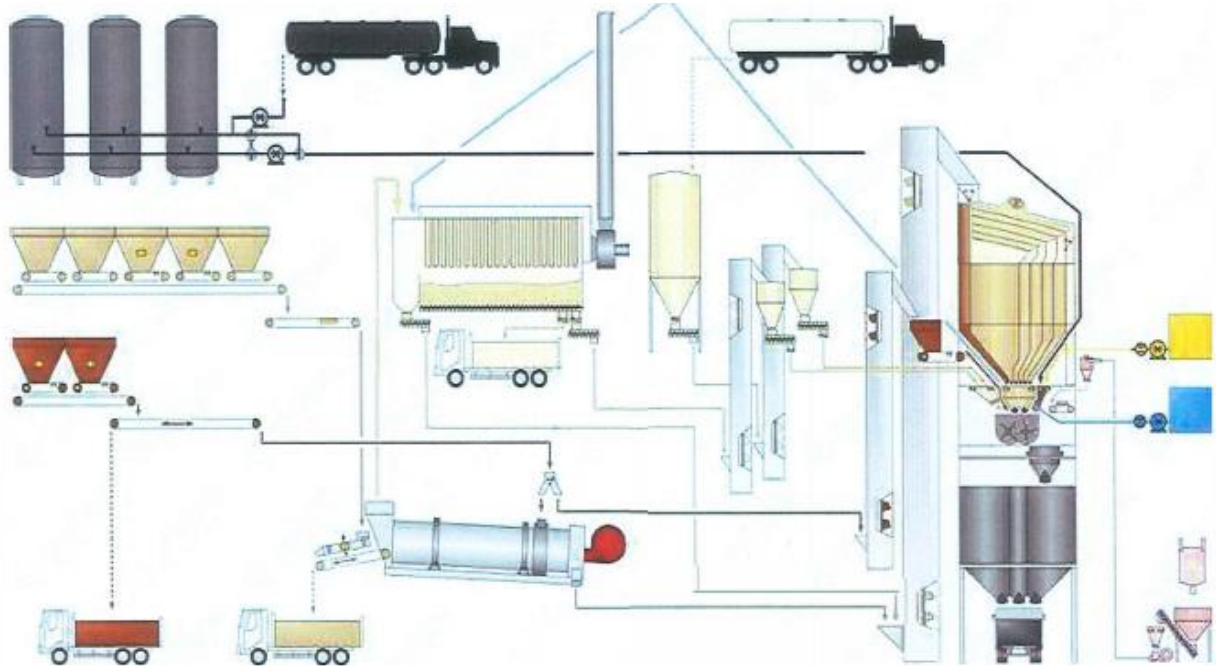
Pas perfundimit te perzierjes asfalto-betoni i perftuar dergohet ne nje depozite me ane te nje elevatori dhe me pas ngarkohet ne mjet per tu derguar ne objekt.

Ajri i emetuar ne atmosfere eshte gjithmone brenda parametrave te kerkuara

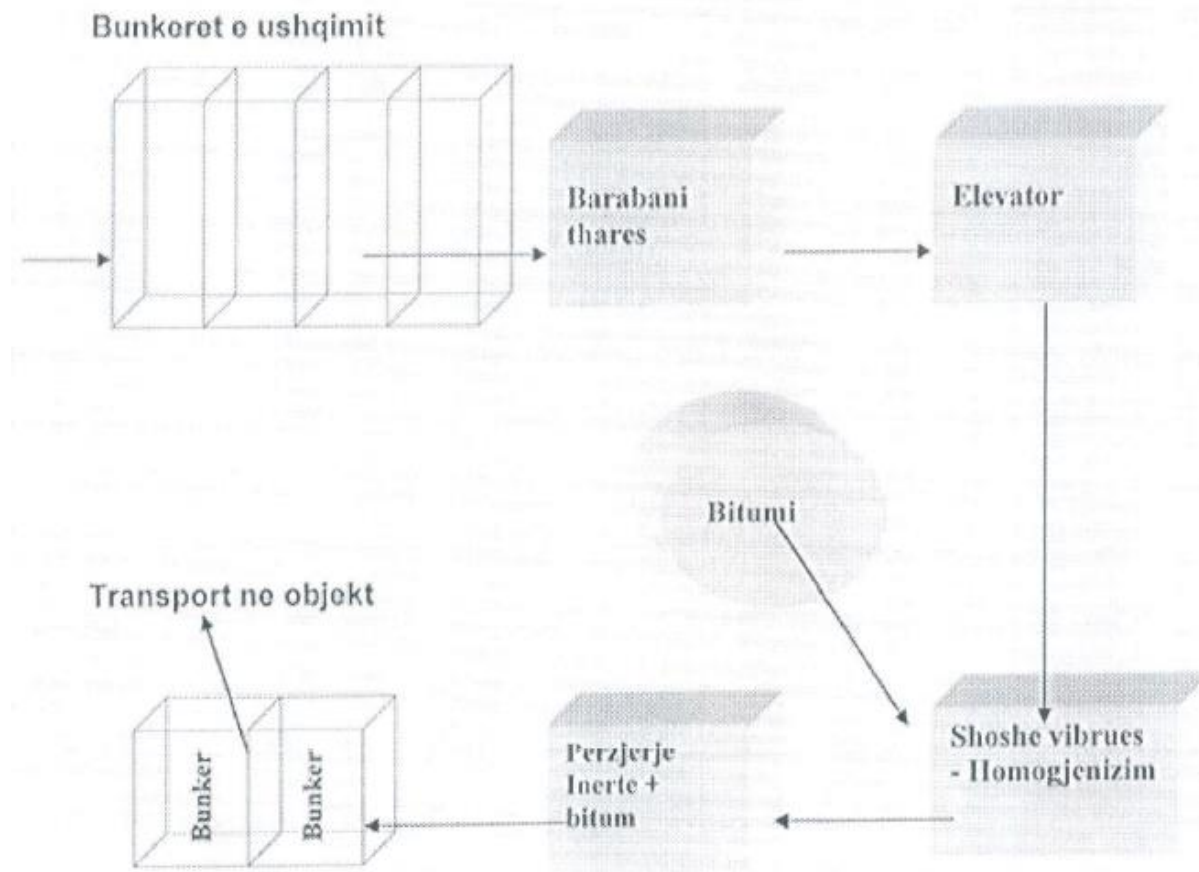
Materialet qe perdoren per prodhimin e asfalto-betonit

1. Inerte guri i franksionuar dhe i lare i dimensioneve 0 4+08 mm, 08+16 mm dhe 16+35 mm
2. Bitum i markes 50:70. Bitumi depozitohet ne cistem te mbyllura te pajisura me system ngrohje me gaz.
3. Lendet ndihmese jane stobil, interol-al-98, sode kaustike, inter pil-oil lënda qe perdoret per djegie si solari, gazi per kaldaja dhe vaji qe perdoret per ngrohjen e bitumit pra vaj hidrotermik.

Planimetri e linjës teknologjike



Procesi teknologjik i paraqitur ne menyre skematike si me poshte:



#### **4 MASAT ZBUTESE TE NDIKIMEVE NEGATIVE NE MJEDIS**

##### **Masat e pergjithshme te propozuara per zbutjen e ndikimeve negative mjedisore**

Masat zbutese te ndikimeve negative konsistojne ne marrjen e masave per uljen e ndotjeve gjate procesit te thyerjes se gurit, si te pluhurit ne ajer, zhurmave, erozionet si dhe uljen e efekteve negative hapsinore ne territor, faun dhe flore.

##### **▣ Parandalim**

- Perzgjedhja e teknologjise me cikël të mbyllur me pajtueshmeri mjedisore
- Instalimi korrekt i makinave, sipas skemes teknologjike te permiresuar
- Perzgjedhja dhe trajnim i personelit per menyren e perdorimit te teknologjise dhe veprimet
- Siperfaqja e kantierit do te jete vazhdimisht e lagur per shmangien e ngritjes se pluhurit gjate aktivitetit;
- Kontroll i vazhdueshem dhe mirmbajtje e filtrave te kapjes se pluhurit dhe gazeve
- Sigurimi i sistemit te komandimit te pompave, filtrave dhe pastruesve te tjere;
- Zbatim i rigoroz i sigurimit teknik gjate punes dhe nderprerjes se saj
- Vezhgim dhe kualidim i vazhdueshem i te gjithë teknologjise se projektit, sistem i qarrkullimit te produktit, saracineska, tubo, valvola, tapa, guarnicione;
- Testimi periodik i teknologjise agregateve te saj.

##### **Kontroll**

- Sigurimi i te gjitha pajisje te nevojshme per riparim, pastrim dhe nderhyrje ne rast emergjencash
- Kompaktesim dhe lagje e inerteve ne qiell te hapur
- Lagje e sheshit te punes dhe rrugeve te levizjes se kamioneve ne kantier
- Levizje e ngadalte e automjeteve ne kantier dhe jashte tij
- Larje e shpeshte e makinerive dhe kamioneve te punes
- Transporti i inerteve me kamion te mbuluar mbulesë me Polietilieni
- Gjeneratori dhe pompa e karburantit duhet te rrethohet me mur dhe te kete nje vend te vecant

##### **▣ Nderhyrje**

- Riparim i menjehershëm i difekteve dhe avarive teknologjike
- Aktivizim i menjehershëm i stafit dhe mjeteve ne rast emetimesh dhe derdhjesh te pa parashikuara sipas skemes. - Pastrim i menjehershëm i derdhjeve aksidentale
- Njoftim i menjehershëm i autoriteteve dhe njesive te specializuara ne rast emergjencash (zjarrfikës, autoambulanca)

##### **▣ Administrim**

- Perdorimi dhe ruajtja me pergjegjesi i te gjithë infrastruktures dhe makinave sipas skemes dhe rregullave teknologjike.

##### **▣ Pluhura te shkaktuara gjate fazes se transportit (aerosole)**



Mjetet e transportit duhet te levizin te mbuluara gjate transportit te ngarkeses, mjetet duhet te pastrohen vazhdimisht nga balta para daljes se tyre nga kantieri .

#### **Emetim gazesh nga automjetet**

Sasia do te jete minimale por duhet te punohet me eficence dhe te ulet koha e mbajtjes ndezur pa qene nevoja e motoreve te mjeteve.

#### **☒ Emetim zhurmash vibracioni dhe aromash**

Duhet te kontrollohen vazhdimisht pajisjet dhe impiantet per zhurmen e shkaktuar. Edhe per kete ndikim duhet te shkurtohet ne maksimum koha e mbajtjes ndezur te motorave te mjeteve;

#### **☒ Menaxhimi i mbetjeve ngurta**

Administrata dhe punonjesit e kantierit do ti kushtojne vemendje te vecante edhe ketij aspekti per te parandaluar ndotjen ne mjedis nga dispersiteti i amabalazheve te cimentos etj. Ne mjediset e kantierit jane vendosur kazane te grumbullimit te mbetjeve te krijuara nga veprimtaria e kantierit. Mbetjet shoqeria do ti dergoje sipas nje marreveshje me njesine administrative te zones ne fjale ne pike grumbullimin e mbetjeve urbane te zones.

#### **☒ Menaxhimi i mbetjeve te lengta**

Mbetjet e lengta jane ujrat qe shkarkohen nga larjet teknologjike te skemes. Uji qe derdhet nga ky perpunim presupozohet i paster dhe nuk shkakton ndotje te mjedisit. Ne perfundim te trajtimit uji shkarkohet ne tubacionet e ujerave te zeza te zones.

#### **Programi i monitorimit dhe elementet e tij**

Ne pergatitjen e programit te monitorimit specialistet kane marre ne konsiderate mundesine per te realizuar nje monitorim realist te elementeve me ndikim ne mjedis. Persa me siper eshte menduar qe te perzgjidhen per tu monitoruar nga laboratore te nenkontraktuar nga vete shoqeria ata elemente qe realisht mund te indentifikohen, maten, rregjistrohen dhe komunikohen ne organet e administrimit te mjedisit (DRM, Bashki etj). Te dhenat cilesore, sipas tabelës do te hidhen ne nje regjister qe administrohet nga vet kompania dhe do te dorezohen ne DRM e Qarkut sa here ju kerkohet, sipas proceduarve ligjore dhe rregulloreve.

#### **KONKLUZIONE DHE REKOMANDIME**

☒ Zbatimi i projektit nuk do te kete pasoja negative te mundshme ne mjedisin e zones.

☒ Procesi teknologjik i fraksionimit nuk shoqerohet me shkarkime të lëngta të rrezikshme. Ujerat që përdoren në linjën e fraksionimit thuajse nuk kanë teprica sepse dozohen ne sasi te percaktuara, sasite minimale shkarkohen vetem pas dekanitimit te mases se ngurte ne vasken dekantuese.

☒ Meqenëse lendet e para te përdorura për fraksionim janë gure gelqerore, ujerat nuk kanë elemente që mund të kontaminojnë mjedisin ujqor prites, sipërfaqësore, nentokësore apo tokën.

☒ Perreth perimetrit te objektit do te ndertohen kanalet drenazhues per ujerat atmosferike ne menyre qe te shmanget fenomeni i erozionit.

Ky aktivitet nuk perdore lende te rrezikshme per shendetin e punonjesve si dhe te popullise perreth zones dhe si rrjedhim nuk ndikon negativisht tek ata.

☒ Ky projekt nuk sjell emetime te gazeve ne atmosfere .

☒ Gjatë procesit të ngarkim – shkarkimit te materialit behet pluhur i lehte dhe drejtuesit e shoqerise do te marrin masa per sperkatjen me uje, për paisjen e punëtoreve dhe manovratorve te mjeteve te renda me mjetet e domosdoshme për mbrojtjen nga pluhuri, si kominoshe pune, kapele mbrojtese, doreza pune, maska për mbrojtjen nga pluhuri.

☒ Niveli i zhurmave qe vijne nga automjetet dhe pajisjet e tjera jane brenda normave te lejuara. Nuk perbejne problem shqetesues per punonjesit dhe as per banoret e zones perreth qe jane ne nje distance te konsiderueshme.

☒ Furnizimi me uje do te sigurohet nga nje pus qe ndodhet ne ambjentet ku do te ngrihet impianti

☒ Furnizimi me energji elektrike do te sigurohet nga rrjeti ekzistues qe mbulon zonen duke plotesuar te gjitha kushtet teknike.

☒ Zona ku do zbatohet projekti nuk njihet si zone e mbrojtuar me vlera arkitektonike dhe kulturore , pra nuk kemi ndryshime apo demtime te saj duke qene se nuk ekziton ne kete territor.

☒ Per nje pune sa me optimale në impiant zbatohen rregullat e sigurimit teknik dhe punetoret e manovratoret njihen me keto rregulla ne menyre periodike nga drejtuesit teknik te firmes.

### **Rekomandime**

☒ Duke ditur se gjate proceseve te punes ne linje emetohen në mjedis pluhur i lehte, ka zhurma te makinerive për të rritur sigurinë në punë të punonjësve dhe per te ulur ne maksimum impaktin ne mjedis, duhet të:

☒ Te behet rregullisht monitorimi i gjendjes teknike te automjeteve

☒ Te behet monitorimi periodik i emetimit te zhurmave ne mjedis.

☒ Te behet monitorimi periodik i emetimit te pluhurit ne ajer.

☒ Te njihen punonjesit periodikisht me rregullat e sigurimit teknik,

☒ Te pastrohen dhe mirembahen kanalet e drenazhimit te ujerave perreth perimetrit te

linjes

☒ Te menaxhohen mbetjet e ngurta ne bashkepunim me Njesine e Qeverisjes Vendore.

☒ Te sigurohet furnizim i mire me energji elektrike per te reduktuar ose shmangur oret e punes se gjeneratorit dhe nderprejre te procesit te punes.

☒ Te perdoret lende djegese e cilesise se pare per gjeneratorin dhe mjetet e transportit, ku niveli i sqfurit te jete brenda normes se lejuar prej 10ppm.

☒ Te aplikohet larja e shesheve te pa shtruara per te reduktuar pluhurin.

- ☒ Te mos depozitohet lende e pare ne sasi te medha, per te reduktuar demtimin e peizazhi dhe te erozionit te eres dhe te shiut.
- ☒ Te kryhet larja e automjeteve te transportit ne menyre periodike.
- ☒ Te vendosen kosha dhe postera sensibilizues per mbajtjen paster te ambjenteve