

PËRMBLEDHJE JOTEKNIKE PËR AKTIVITETIN:

MENAXHIMI I MBETJEVE

ID 5.8 “Magazinin, rikuperim I hekurishteve/ skrapeve të metalit ose çmontim I mbetjeve nga motorët e makinave”.

Referuar shtojcës 1 të Ligjit 52/2020 “Për disa ndryshime në ligjin nr.10448, datë 14.07.2011, të ndryshuar”



PERSON FIZIK: “ILIR ARUÇI”

NIPT K816095071

VENDNDODHJA: Durrës Maminas VLASHAJ Vlashaj, Maminas, Shijak, Durrës, Lagjja nr.1,
Rruga Vlashaj, objekt me nr.pasurie 268/16, zona kadastrale 2596.

1. PERSHKRIMI I PROJEKTIT

Operatori "Ilir ARUÇI" është regjistruar në QKB me formë ligjore **Person Fizik**, me **NIPT K816095071**, administrator **Ilir ARUÇI**.

Fusha e veprimtarisë së operatorit konsiston në Mbledhje depozitimi, shkatërrimi I mjeteve ose pjeseve të tyre ta dala jashtë përdorimit ose të braktisura.

Qëllimi i këtij subjekti ka qenë dhe mbetet përmbushja e kërkesave të cilësive dhe përndiqet dhe zbatohet me rigorozitet menaxhimi i cilësive në të gjitha hallkat e saj.

Subjekti ka siguruar staf dhe pajisje profesionale për zhvillimin e këtij aktiviteti.

Subjekti do të aplikojë për leje mjedisi Tip B

MENAXHIMI I MBETJEVE

ID 5.8 "Magazininim, rikuperim I hekurishteve/ skrapeve të metalit ose çmontim I mbetjeve nga motorët e makinave".

Referuar shtojcës 1 të ligjit 52/2020 "PËR DISA NDRYSHIME NË LIGJIN NR.10448, DATË 14.7.2011, "PËR LEJET E MJEDISIT", TË NDRYSHUAR.

2. OBJEKTIVAT E AKTIVITETIT:

- ❖ Objektivi i parë i këtij aktiviteti do të jetë të identifikojë ndikimet e mundshme negative mjedisore të instalimeve të cilat janë:
 - Emetimet në ajër dhe zhurmat;
 - Ndikimi në florë/faunë;
 - Mbetjet e gjeneruara nga aktiviteti i punetoreve;
 - Ndikime social-ekonomike;
 - Ndikim në cilësinë e jetesës në qendrat e banuara;
 - Ndikim në rritjen e trafikut rrugor;
 - Ndikim në peizazhin e zonës;

- ❖ Objektivi i dytë i këtij aktiviteti është gjetja e alternativave që janë më miqësore me mjedisin.

3. VENDODHJA E AKTIVITETIT

Vendi ne te cilin do te zhvillohet aktiviteti ndodhet ne adresen: **Durrës Maminas VLASHAJ Vlashaj, Maminas, Shijak, Durrës, Lagjja nr.1, Rruga Vlashaj, objekt me nr.pasurie 268/16, zona kadastrale 2596.**

Për sipërfaqen në të cilën do të zhvillojë aktivitetin, operatori posëdon çertifikatë pronësie, me të dhënat si më poshtë:

Zyra e Regjistrimit	Tiranë
Zona Kadastrale	2596
Numër pasurie	268/16
Adresa e pasurisë	Marikaj



Koordinatat e vendndodhjes se aktivitetit sipas sistemit Gauss Kruger:

Nr	X	Y
1.	4384137.92	4582996.17

4. PERSHKRIMI I AKTIVITETIT

4.1. PROCESI TEKNOLOGJIK

Aktiviteti qe do te zhvilloje subjekti konsiston ne magazinim te hekurishteve/skrapeve si dhe cmontim I mbetjeve nga motoret e makinave.

Operimi

Per sa i perket menyres se funksionimit te aktivitetit eshte nje praktike shume e thjeshte e cila ndihmon ne menaxhimin e integruar te mbetjeve. Regjimi i punes ne aktivitetin ne fjale kryhet vetem me nje 1 turn, e cila konsiston ne disa hapa fare te thjeshte. Hapat e punes nga hyrja e ngarkeses deri ne dalje jane si me poshte:

1. Mberritja e mbetjeve te skrapeve/hekurishteve dhe mbetjeve te makinave ne vendndodhje
2. Shoqerimi i ngarkeses nga personi pergjegjes drejt peshores
3. Kontrolli vizual i ngarkeses nga personi pergjegjes per natyren e metaleve
4. Peshimi i ngarkeses
5. Depozitimi i ngarkeses ne sheshin para seleksionimit
6. Diferencimi dhe depozitimi ne ambientin e destinuar per mbetjet e seleksionuara.
7. Shitja ne tregun vendas apo te huaj.

Pasi ngarkesa vjen ne ambientin e aktivitetit, shoqerohet nga personi pergjegjes drejt peshores. Perpara peshimit personi i cili shoqeron ngarkesen kryen inspektimin vizual per te pare nese eshte kategoria e mbetjeve qe pranohen ne aktivitet apo jo. Pas kesaj faze ngarkesa shkon drejt peshores e cila kryhen peshimin e saj. Personi pergjegjes ne regjistrin mban rekorde per sasine, llojin, dokument i nenshkruar nga dorezuesi dhe marresi. Pas kesaj faze mbetjet e metalit depozitohen ne sheshin e depozitimit para seleksionimit. Mbasi kryhet seleksionimi i tyre ato depozitohen ne vendin e percaktuar pas seleksionimit. Pas kalimit te te gjithë hallkave matalet e diferencuar shiten ne kompani te licensuara, te cilat dergohen/terhiqen duke respektuar legjislacionin aktual mbi transportimin e mbetjeve.

Disa nga proceset qe ndodhin jane:

Heqja e baterise se makines, dinamos dhe komponenteve elektrik te sistemit te tyre. Cdo pjese magazinohet ne sektorin e saj dhe kalon per shitje. subjekti ka lidhur kontrate me kompani te licencuar per grumbullim, transportim dhe ruajtje te baterive.



Heqja e gomave, dhe ne rastet me te medha te subjektit vijne pa goma, ai merr dhe rishet vetem disqet.



Heqja e pjeseve te medha plastike si (parakolpit dhe prapakolpit). Cdo pjese magazinohet ne sektorin e saj dhe kalon per shitje tek individe ose biznese te tjera pjesesh kembimi, servise etj.



Çmontimi i pjeseve metalike, llamarinave dhe mbetjeve nga motoret e makinave.

4.2. MENAXHIMI I INSTALIMIT

ORGANOGRAMA

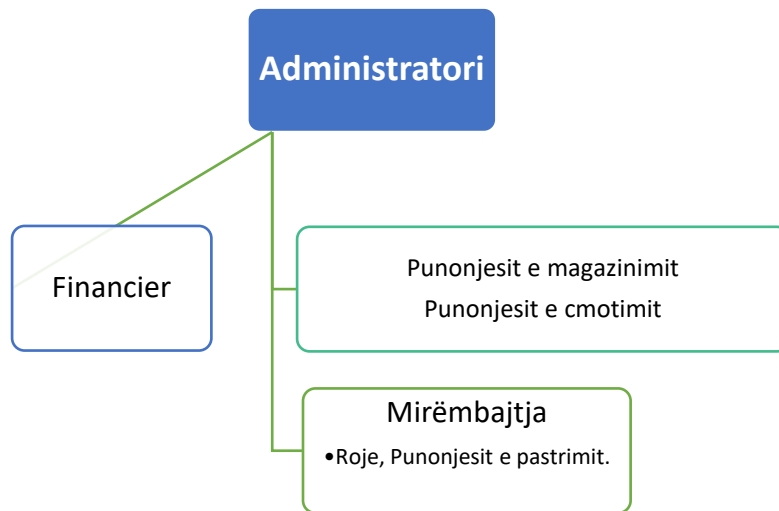


Tabela e mëposhteme jep informacion mbi kushtet e punës.

KUSHTET E PUNËS					
Numri total i punonjësve	5 Punonjës				
Shpërndarja e punonjësve	ZYRA	PRODHIMI	MIRËMBAJTJA	MAGAZINIMI	TË TJERA
	2	-	1	2	Cmontim 3
Turnet dhe aktivitetet	Zyrat / administrata		Instalimet		
	8 ⁰⁰ -16 ⁰⁰		08 ⁰⁰ -16 ⁰⁰ Turni i parë		
Orët e punës	Zyrat / administrata		Instalimet		
	8orë/ditë=2496 orë/Vit		8 orë/ditë = 2496 orë/Vit		
Numri i ditëve të punës në vit	312 Ditë/Vit				
Numri i orëve në vit	2496 orë/vit				
Variacionet sezonale	Aktiviteti nuk preket nga variacionet sezonale				
Turnet dhe numri i punëtorëve për turn	Gjatë variacioneve sezonale		Pjesa tjetër e vitit		
	Nuk preken nga variacionet sezonale		8 ⁰⁰ -16 ⁰⁰ Turni i parë		
Periudhat gjatë të cilave kompania mbyllet	Pushimet		Dita e dielë është pushim. Gjithashtu sipas kodit të punës, punëmarrësve u takojnë 24 ditë pune pushimit në vit.		

4.3. LËNDËT E PARA DHE NDIHMËSE

Lloji I aktivitetit qe do te ushtrohet ndryshon nga procei I mirefillte I prodhimit.

Nuk mund te flitet per lende te para, pasi nuk ka prodhim produktesh por Magazinim, rikuperim I hekurishteve/skrapeve të metalit dhe çmontim I mbetjeve nga motorët e makinave.

Uji do te merret nga rrjeti, dhe do te perdoret vetem per sherbimet higjeno sanitare. Per sa i perket proceseve te prodhimit nuk kerkohet perdorim i ujit.

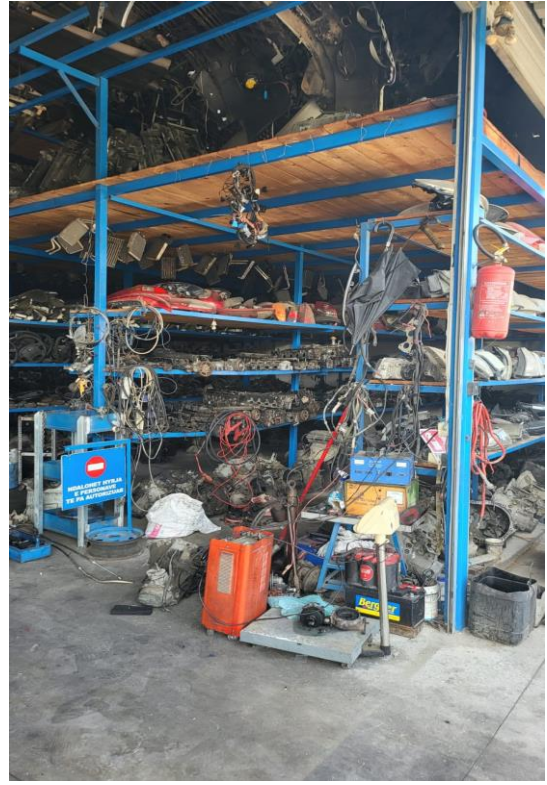
Energjia elektrike qe do te perdoret per ndricimin e jashtem dhe te brendshem te objektit, gjithashtu edhe per vendosjen ne pune të gjithe makinerive dhe pasijeve.

Energjia elektrike do te merret nga rrjeti i zones ne baze te kontrates qe operatori ka lidhur me OSHE.

FOTO TE AKTIVITETIT



PERMBLEDHJE JOTEKNIKE
NIPT K816095071



5. IDENTIFIKIMI DHE VLERESIMI I NDIKIMEVE NE MJEDIS

Mjedisi eshte gjithmone i prekur nga veprimtarite e ndryshme qe ushtrohen ne te, por ndikimi mund te jete i ndryshem, kjo eshte e lidhur ngushte me vete llojin e veprimtarise, e cila mund te kete impakt te drejtperdrejte, te terthorte, te rendesishem apo mesatar i pranueshem. Nga zhvillimi I aktivitetit pritet qe te kete shkarkime minimale ne mjedis, duke iu referuar edhe natyres se tij. Disa nga ndikimet e mundshme te ketij aktiviteti jane si me poshte vijon:

RREZATIMI JONIZUES

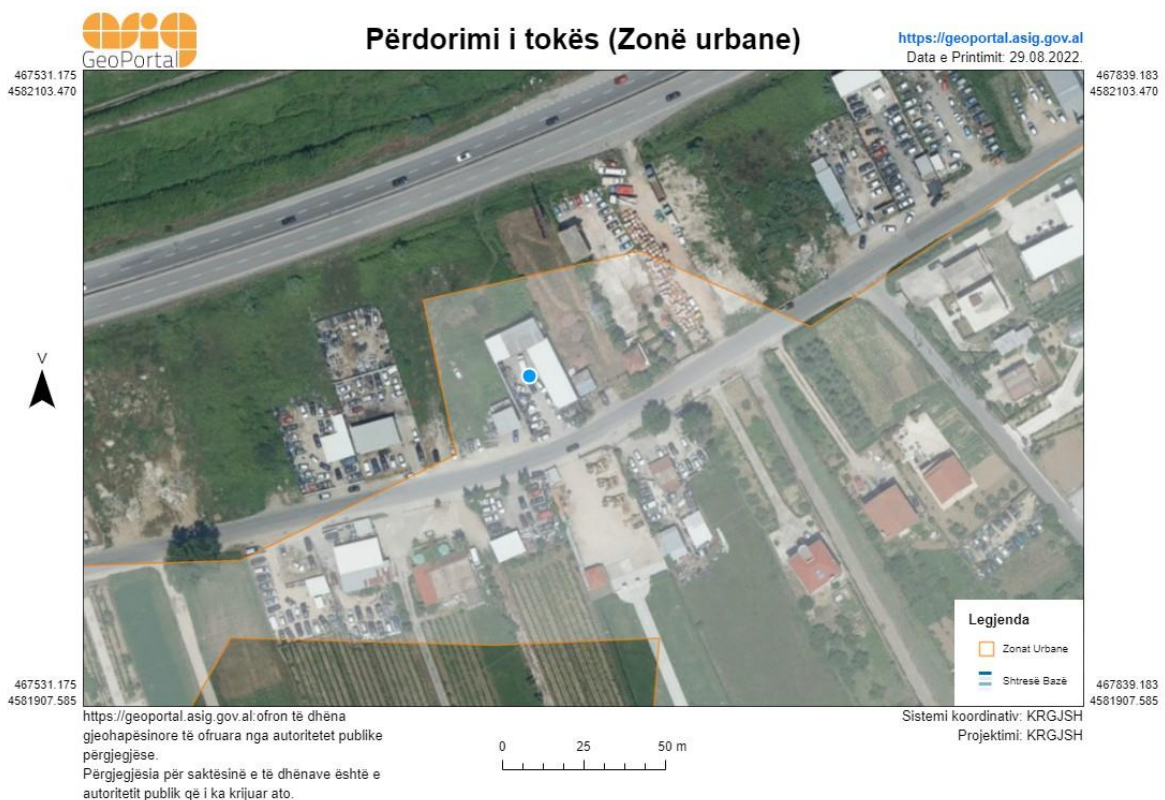
Nga zhvillimi i aktivitetit nuk kemi rrezatime jonizuese.

VIBRACIONET

Funksionimi i aktivitetit nuk shoqerohet me vibracione.

NDIKIMET NE POPULLESI

Zhvillimi I aktivitetit nuk do te shoqerohet me ndikime negative ne popullesi. Natyra e ketij aktiviteti nuk shoqerohet me shkarkime ne uje, ajer dhe toke qe mund te cenojne shendetin e banoreve te ndodhur aty prane. Ndikimet mund te jene pozitive duke I siguruar vende pune per banoret per rreth.



NDIKIMET NE TOKE

Aktiviteti do te ushtrohet ne nje siperfaqe te shtruar me beton, pra gjasat qe toka te kontaminohet jane te uleta. Ne rast rrjedhje te substancave te ndryshme do te pastrohet menjehere siperfaqja e kontaminuar.



NDIKIMET NE AJER

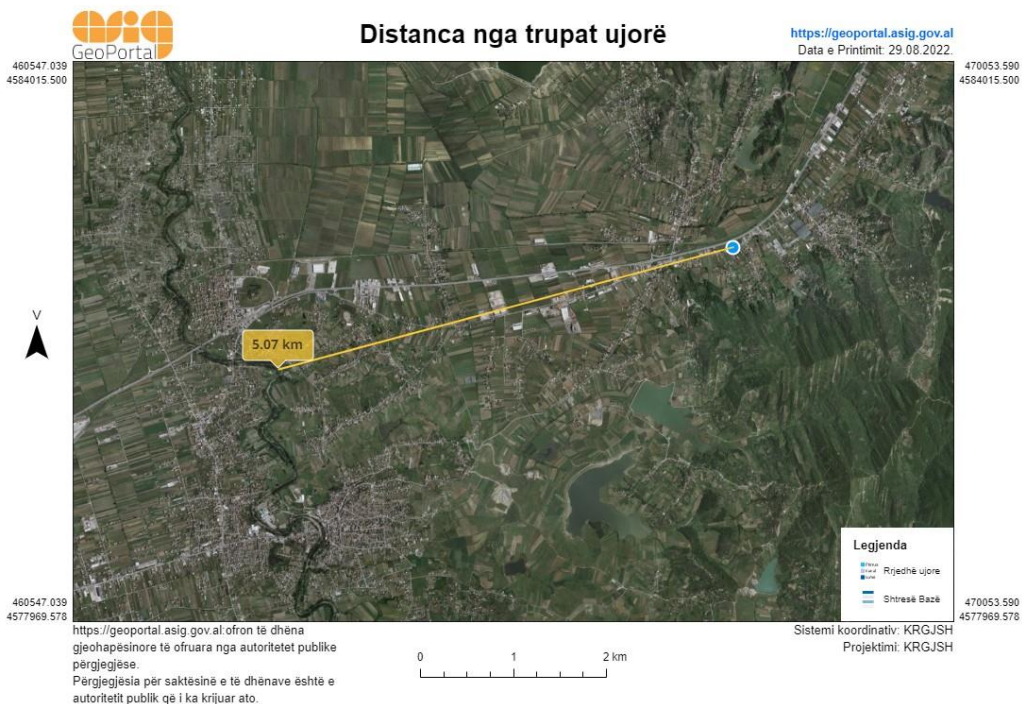
Referuar natyres se aktivitetit mund te kemi ndikime minimale ne ajer. Çlirime minimale ne ajer, cilesojme vetem gazet dhe pluhurat ne momentin e levizjes se mjeteve te cilet sjellin skrap/hekurishte ne subjekt, megjithate ne pikepamjen mjedisore dhe shendetesore keto ndikime mund te konsiderohen te paperfillshme sepse mjetet gjate procesit te ngarkim-shkarkimit qendrojnë te fikura.

NDIKIMET NE KLIME

Gjate zhvillimit te aktivitetit nuk priten ndryshime te dukshme klimaterike, si ne drejtim te permiresimit ashtu edhe ne ate te perkeqesimit te saj. Nuk do kete ndryshime ne temperature, ne drejtim te eres, ne sasine e reshjeve. Pra kryerja e ketij aktiviteti nuk ndikon aspak ne kushtet klimaterike te kesaj zone.

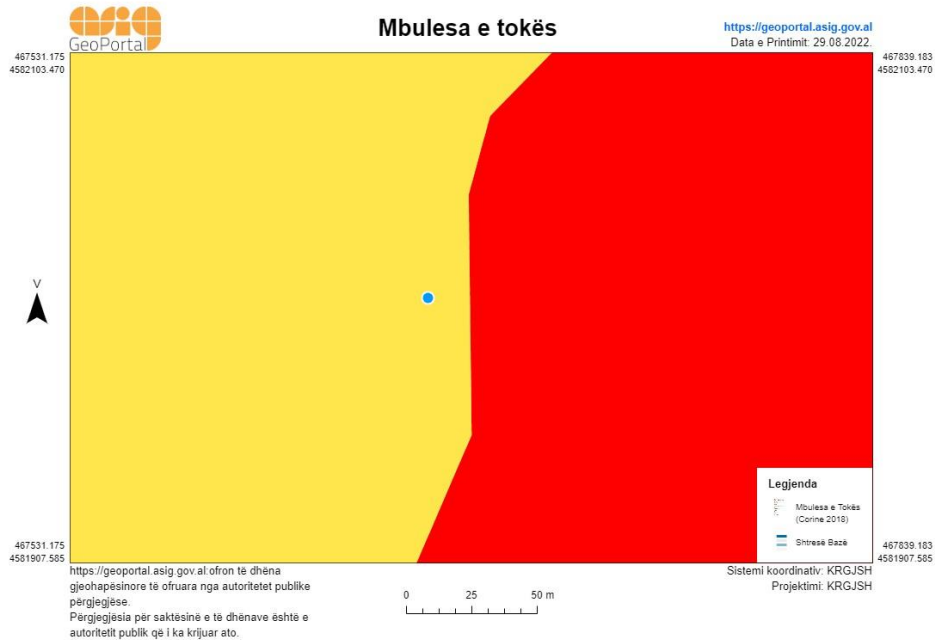
NDIKIME NË UJË

Aktiviteti përfshihet në basenin e Erzenit. Ka një largësi rreth 5.07 km nga trupi ujorë më i afërt që është Lumi Erzen. Ujrat e gjeneruar nga ky aktivitet do të jenë ujrat sanitare, të cilat do të shkarkohen në rrjetin e kanalizimeve të zonës dhe që nuk përmbajnë komponentë ndotës që mund të ndikojnë negativisht në mjedisin ujor pritës.



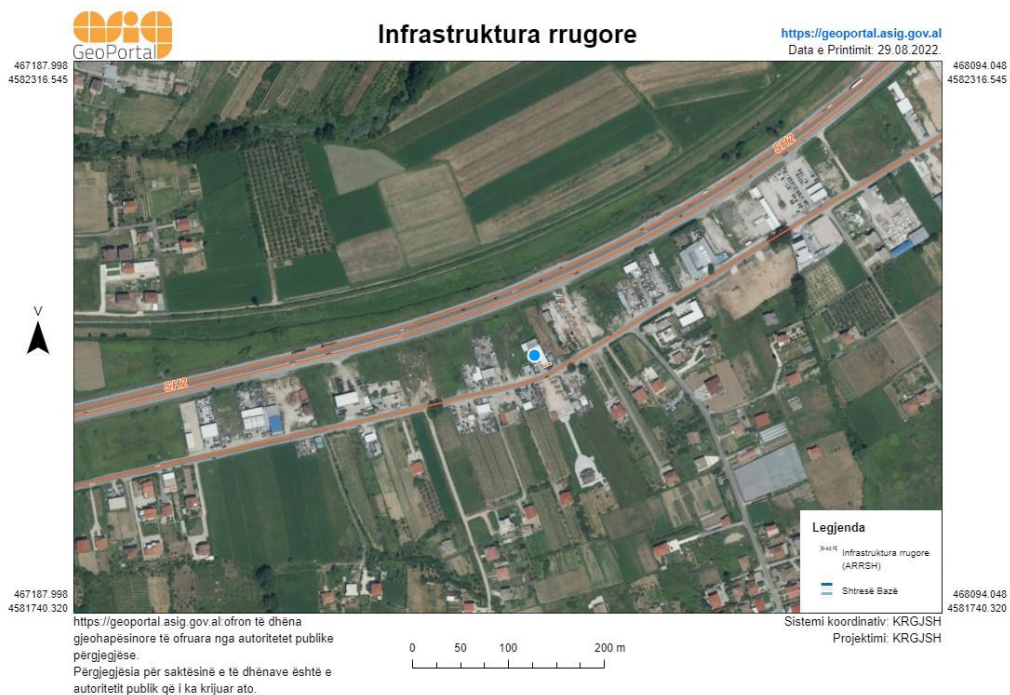
NDIKIMET NE FLOREN DHE FAUNEN

Zona në të cilën ushtrohet aktiviteti është një zonë e cila ka një bimesi të zhveshur. Siperfaqja është e shtruar me beton. Gjithsesi Operatori do të shtojë siperfaqet e gjelberta rreth godinës së subjektit për një pamje vizuale më të kënaqshme për syrin dhe për të mirat në pikepamjen mjedisore.



NDIKIMET E AKTIVITETIT TE ZHVILLIMIT NE RRUGET LOKALE DHE TRANSPORTIN

Infrastruktura në të gjithë perimetrin e aktivitetit është e shtruar gjithashtu edhe rruga kryesore që kalon pranë aktivitetit. Nuk pritet që të ketë ndikime negative apo ndryshime të infrastrukturës.



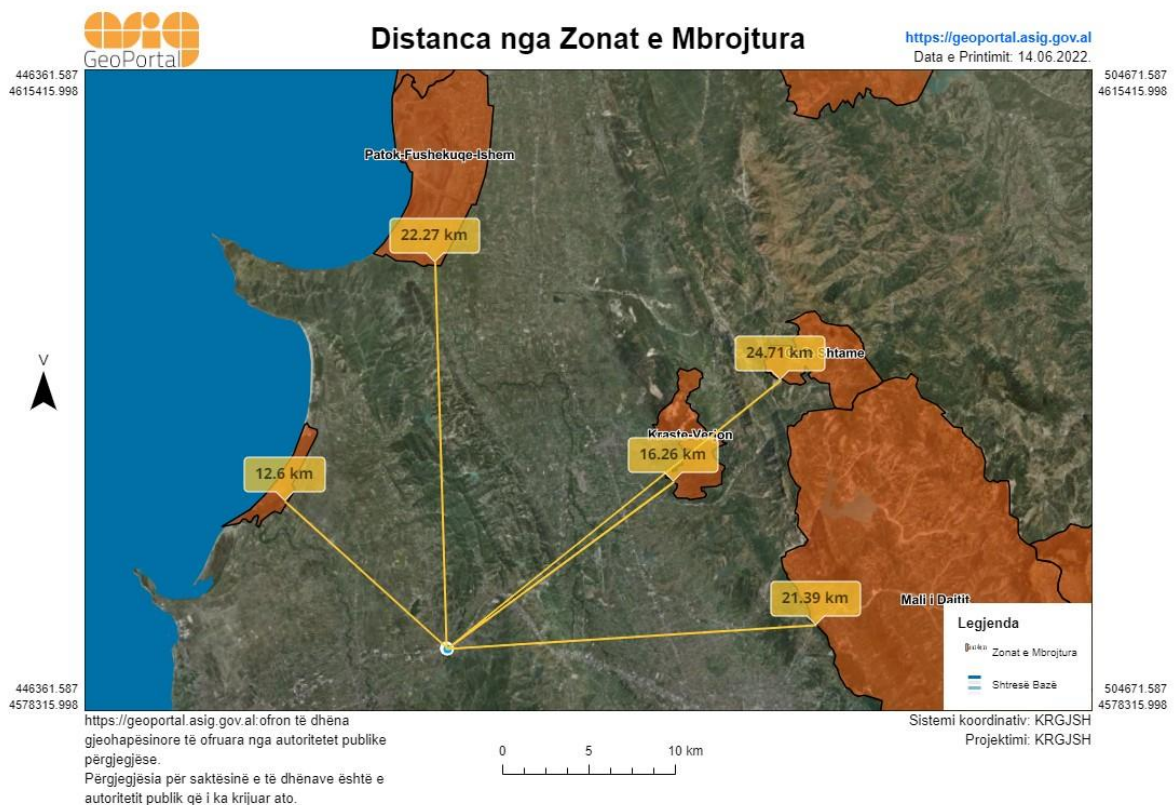
NDIKIMET NGA ZHURMAT

Zona në të cilën zhvillohet aktiviteti ben pjesë në zone të pershtatshme për zhvillimin e aktivitetit. Aktiviteti nuk shoqërohet me gjenerime të larta të zhurmës. Nga funksionimi i aktivitetit nuk pritet të ketë rritje të nivelit të zhurmave, aq më tepër ndikime negative në këto prizem.

Zhurmat në mjediset e punës janë brenda normës së lejuar, dhe për pasojë nuk pritet të kenë ndikim në popullatën përreth. Niveli i zhurmës nuk i kalon 70 dB(a) gjatë punës. Ky nivel zhurmash është brenda normave dhe nuk ndikon në shëndetin e punonjësve.

NDIKIMET E AKTIVITETIT TE ZHVILLIMIT MBI NDERTIMET, TRASHEGIMINE ARKITEKTONIKE HISTORIKE DHE ZONAT E MBROJTURA

Aktiviteti që ushtron shoqëria zbatohet në një zonë në sipërfaqen e së ciles dhe në nëntokën e saj nuk ka ndertime lidhur me trashëgimie arkitektonike dhe historike, tiparet arkeologjike, si dhe mbi vepra të tjera njerezore. Gjithashtu aktiviteti do të zhvillohet një distance të konsiderueshme nga zonat e Mbrojtura. Kjo tregon që zona është zonë e lirë për të realizuar këte aktivitet.



MBETJE

Tipologjia e mbetjeve që mund të gjenerohen është **Mbetje te ngurta urbane, mbetje nga procesi i cmontimit të mbetjeve nga motoret e makinave dhe ujera të ndotur** që gjenerohen nga renia në kontakt të mbetjeve me ujërat e shiut.

Mbetje te ngurta urbane

Tipologjia e mbetjeve që mund të gjenerohen është **Mbetje te ngurta urbane**, të cilat do të gjenerohen nga aktiviteti i punonjësve. Mbetje të tilla si leter dhe karton, qelq etj.

Për menaxhimin e tyre, subjekti ka vendosur kosha me ngjyra në ambientet e instalimit, me qëllim diferencimin e tyre që në gjeneze. Kontinieret (koshat) do të jenë gjithashtu edhe të mbyllur, për të evituar përhapjen e aromave të pakëndeshme sidomos në kohë me temperaturë të lartë dhe në kontakt me lageshtirën.

Në fund të çdo dite pune, mbetjet e ngurta urbane subjekti do t'i depozitojë në vendin e përcaktuar për to nga Njësia Vendore.

Mbetje nga procesi i cmontimit të mbetjeve nga motoret e makinave. *(të rrezikshme dhe jo të rrezikshme)*

KODI I MBETJES	EMERTIMI
16 01 03	Goma jashtë përdorimit
16 06 01*	Bateri plumbi
16 06 02*	Bateri Ni-Cd

Mbetjet në tabelën e mësipërme, si fillimin grumbullohen sipas kodeve të diferencuara në vendin e përcaktuar për to Brenda koordinatave në të cilat do të zhvillohet aktiviteti dhe në momentin që është arritur një sasi e konsiderueshme, ato do të terhiqen nga operatore të licencuar për trajtimin/asgjësimin e metejshëm të tyre.

Ujërat e ndotur nga renia në kontakt të mbetjeve me ujërat e shiut

Ujërat të cilat mund të gjenerohen nga renia në kontakt të mbetjeve me shiun do të drejtohen drejt gropës dekantuese. Nepermjet një sistemi ujembledhës të instaluar uji do të kalojë në gropën dekantuese nga çdo venddepozitim. Kjo gropë do të pastrohet në periudhat e shirave, nga operatore të licencuar.

NDIKIMI SOCIAL-EKONOMIK

Zhvillimi I aktivitetit ka sjelle dhe do vazhdoje te sjelle nje rritje nga ana ekonomike e zones, kjo per dy arsye si tatimpagues I Njesise se Qeverisjes Vendore dhe si nje biznes qe ka punesuar dhe do vazhdoje te punesoje individe te zones.

E konsoliduar ne 4 drejtime Fuqite, Dobesite, Mundesite dhe Kercentimet analizat SWOT jane paraqitur ne nje tabele si me poshte:

Analiza S.W.O.T	
FORCAT	DOBËSITE
<ul style="list-style-type: none"> ➤ Potencial per zhvillimin ekonomik ➤ Rritje e punesimit ➤ Kapaciteti per plotesimin e nevojave te tregut ➤ Kapaciteti magazinues per plotesimin e nevojave te tregut vendas apo te huaj ➤ Nododhet ne zone periferike nga qyteti. 	<ul style="list-style-type: none"> ➤ Mungesa e politikave per perkrahjen e subjektit. ➤ Evazioni fiskal ne konkurencen e pa ndershme nga kompani te ndryshme.
MUNDËSITE	KËRCËNIMET
<ul style="list-style-type: none"> ➤ Mundesi perfitimi ekonomike nga shitja. ➤ Mundesi punesimi dhe zgjerimi te aktivitetit. ➤ Maksimizimi i fitimit 	<ul style="list-style-type: none"> ➤ Konkurenca e pa ndershme ➤ Mos respektimi i detyrimeve dhe percaktimeve ligjore nga subjektet. ➤ Dukurite natyrore, kryesisht nga stuhite, zjarre etj.

6. MASAT ZBUTESE DHE PARANDALUESE TE NDIKIMEVE NE MJEDIS

REKOMANDIMET	
Toka	
Perdorimi i tokes	<ul style="list-style-type: none"> ➤ Kryerja e aktivitetit brenda koordinatave te percaktuara ➤ Zbatimi i kushteve teknike dhe standarteve ➤ Mirembajtja dhe gjelberimi i siperfaqes
Biodiversiteti	
Vegjetacioni	<ul style="list-style-type: none"> ➤ Mirëmbajtja e kurorës së pemëve dhe bimësisë së mjedisit në përdorim nga shoqëria sic eshte e parashikuar ne legjislacionin per instalime te tilla. ➤ Mbjellja e fidaneve te rinj, pergjate rruges qe ben te mundur hyrjen per ne object dhe ne te gjithe perimetrin e tij.
Cilesia e Ajrit	
Emetime nga mjetet e transportit	<ul style="list-style-type: none"> ➤ Mbajtja fikur e automjeteve gjate ngarkim-shkarkimit te skrapeve dhe pjeseve te automjeteve ne ambientet e instalimit
Mbetjet	
Menaxhimi I mbetjeve	<ul style="list-style-type: none"> ➤ Vendosja e kontenierëve në brendësi dhe jashtë objektit, diferencimi i mbetjeve sipas fraksioneve të gjeneruara dhe transportimi periodik i tyre në vendepozitimim më të afërt të caktuar nga njësia vendore. ➤ Terhqja nga operatore te licensuar e mbetjeve nga proceset e punes.
Zhurmat	
Niveli i zhurmave	<ul style="list-style-type: none"> ➤ Operimi brenda orareve të caktuara, nga rregullorja e punës. ➤ Përdorimi i mjeteve të punës dhe të transportit gjat orareve të përshtatshme.
Trafiku rrugor	
Trafiku rrugor	<ul style="list-style-type: none"> ➤ Lëvizshmeria do të studiohet të kryhet në oraret ku shmanget piku i trafikut.
Fluksi i qarkullimit	<ul style="list-style-type: none"> ➤ Mjetet e transportit do te levizin brenda normave te lejuara te shpejtesise, referuar Kodit Shqiptar Rrugor.

7. MONITORIMI

Qëllimi i monitorimit mjedisor është që të sigurojë të dhëna nëpërmjet të cilave të vlerësohet nëse zhvillimi i veprimtarisë është në përputhje me ligjet dhe standardet mjedisore që lidhen me të, për të vlerësuar shkallën e ndikimit (nëse ka), si dhe për të vlerësuar performancën mjedisore të menaxhimit të saj në kuadër të përmirësimit të vazhdueshëm.

Plani i monitorimit të ndikimit në mjedis

Operatori do të kryejë monitorim çdo 6 muaj për parametrat mjedisore nga Laboratore të Akredituar dhe do t'i raportojë ato pranë Agjensisë Kombëtare të Mjedisit. Gjithashtu operatori do të mbajë edhe kopjet në subjekt dhe do t'ia vendosë në dispozicion inspektimeve që mund të kete.

Nr.	Elementi i monitorimit	Frekuenca	KUSH?
1.	Monitorim i cilësisë së ajrit	Cdo 6 muaj	L.Akredituar
2.	Monitorim i zhurmave	Cdo 6 muaj	L.Akredituar
3.	Sasia e mbetjeve të gjeneruara	Ne varesi të punës	Operatori
4.	Sasia e mbetjeve të transferuara	Ne varesi të punës	Operatori
5.	Monitorim i gjendjes teknike të pajisjeve operuese	Cdo 1 vit	Operatori/ teknike të posaçshëm

Person Fizik

Ilir ARUÇI