

PËRMBLEDHJE JOTEKNIKE PËR AKTIVITETIN:

PRODHIMI I PRODUKTEVE PLASTIKE

ID 7.13 “Përveç rasteve të përmendura në veprimtaritë e tipit A ose tipit B të kësaj shtojce, prodhimi i produkteve prej plastike”.

(sipas shtojcës 1 të Ligjit 52/2020 “Për disa ndryshime në ligjin nr.10448, datë 14.07.2011, të ndryshuar”)

PERSON FIZIK: STELIAN TASHO

NIPT L54404004T

ADRESA: Korce Korçe KORCE Lagjja 17, Rruga Insan Korça, Objekt Privat ne zonen kadastrale nr.8564, nr.pasurie 7/209.

1. PERSHKRIMI I OPERATORIT DHE PROJEKTIT

Person Fizik **STELJAN TASHO**, eshte i regjistruar në QKB me **NIPT L54404004T**.
Fusha e veprimtarisë së kompanisë konsiston në: Prodhim qese plastmasi.

Subjekti do te pajiset me **Leje Mjedisore te Tipit B**, Klasifikimi bazuar shtojces 1 te ligjit 52/2020 “PËR DISA NDRYSHIME NË LIGJIN NR.10448, DATË 14.7.2011, “PËR LEJET E MJEDISIT”, TË NDRYSHUAR”:

PRODHIMI I PRODUKTEVE PLASTIKE

ID 7.13 “Përveç rasteve të përmendura në veprimtaritë e tipit A ose tipit B të kësaj shtojce, prodhimi i produkteve prej plastike”.

2. OBJEKTIVAT E AKTIVITETIT:

Objektivi i pare i ketij aktiviteti do te jete te identifikojë ndikimet e mundshme negative mjedisore ketij instalime te cilat jane:

- Emetimet ne ajer dhe zhurmat;
- Ndikimi ne flore/faune;
- Mbetjet e gjeneruara nga aktiviteti i punetoreve;
- Ndikime social-ekonomike;
- Ndikim ne cilesine e jetes ne qendrat e banuara;
- Ndikim ne rritjen e trafikut rrugor;
- Ndikim ne peizazhin e zones;

Objektivi i dyte i ketij aktiviteti eshte gjetja e alternativave qe jane me miqesore me mjedisin.

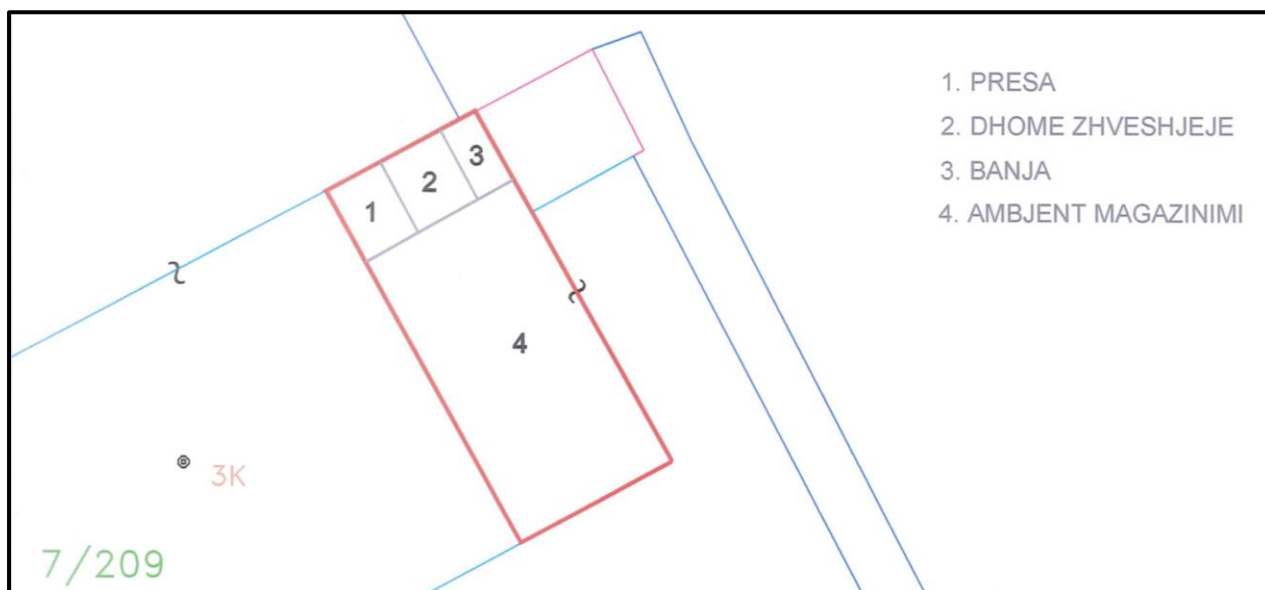
3. VENDNDODHJA E USHTRIMIT TE AKTIVITETIT

Operatori **STELJAN TASHO** do të zhvillojë aktivitetin në **Korce Korçe KORCE Lagjja 17, Rruga Insan Korça, Objekt Privat ne zonen kadastrale nr.8564, nr.pasurie 7/209.**

Për pronën në të cilën do të zhvillojë aktivitetin, subjekti posedon kontratë qiraje me të dhënat e mëposhtëme:

Qiradhënës	Rezeart Kote
Pasuria Nr.	7/209
Zona Kadastrale	8564
Sipërfaqe totale	100 m²
Lloji I pasurisë	Truall dhe Ndërtesë
Vendndodhja	Korçë

PLANIMETRIA E SUBJEKTIT

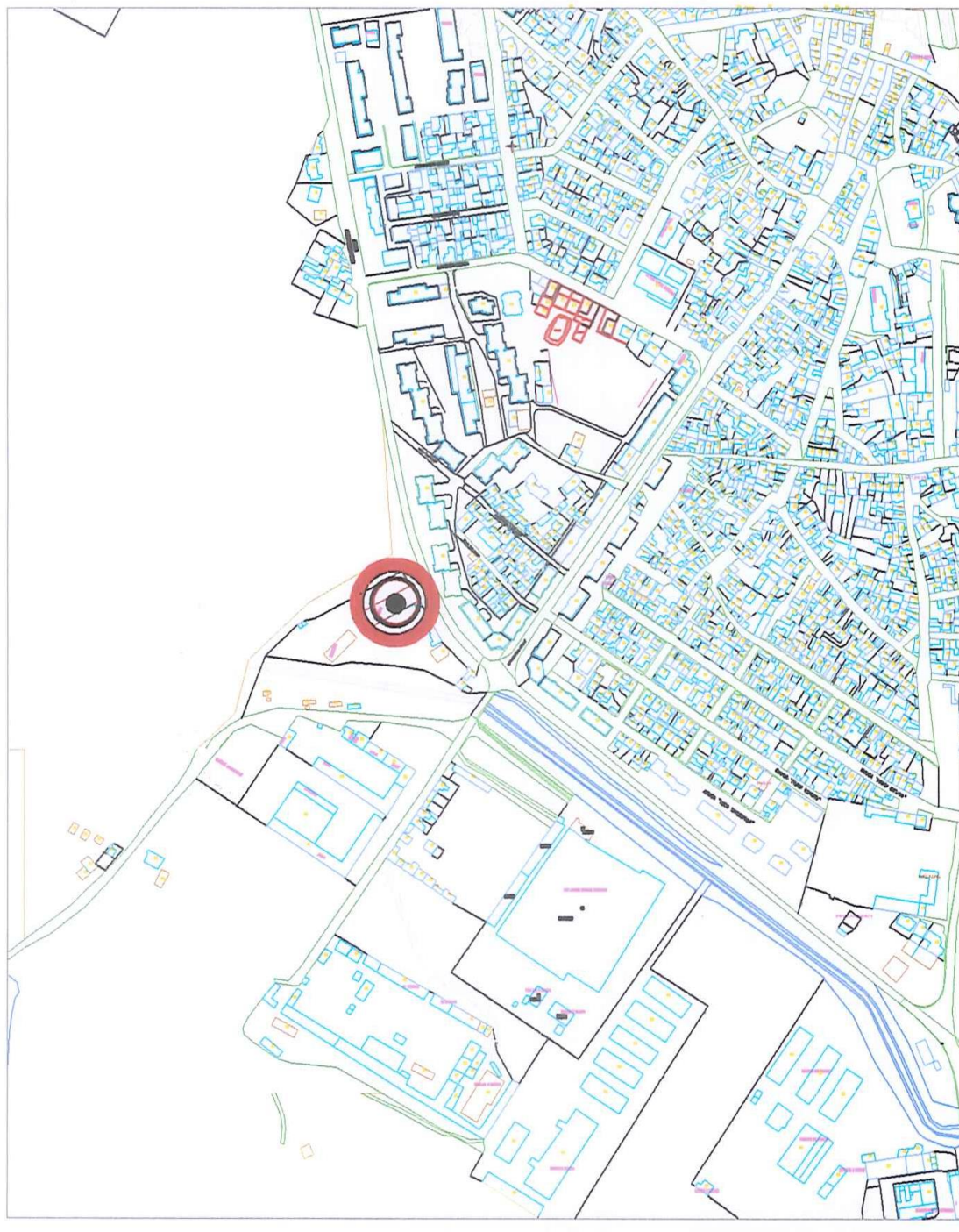


PLANVENDOSJE E OBJEKTIT

ADRESA: RR. SABAUDIN KACIDHJA, KORCE

PRONARI : REZEAR KOTE

SKEMA ORIENTÛESE E OBJEKTIT



4. PROCESI TEKNOLOGJIK

Procesi i punës së prodhimit të qeseve plastike është i thjeshtë.

Fazat kryesore të procesit të prodhimit të qeseve plastike janë:

Faza e Parë (Magazinimi):

Lënda e parë, zakonisht e referuar si përbërje polietileni, importohet nga jashtë dhe transporti i tyre bëhet me kamiona, të cilët pasi kalojnë procedurat doganore, sipas ligjeve në fuqi, mbërrijnë në ambientet e aktivitetit. Hapësira e magazinimit është mirë organizuar dhe lejon levizjen e lirë të punonjësve dhe mjeteve të cilët bëjnë shkarkimin e materialit primar. E gjithë lënda e parë, pasi shkarkohet, verifikohet dhe më pas vendosen sipas kategorive në magazinë, gati për tu shpërndarë nëpër repartet ku do të nënshtrohet proceseve prodhuese. Lëndët e para janë të magazinuara në hapësira nga ku janë të mbrojtura si nga nxehtësia.



Faza e dytë (Prodhimi i qeseve plastike):

Lënda e parë në formën e granulateve të emertuar sipas skedës së sigurisë, ngarkohet në rulin e transportierit pranë injektorit.

Pastaj materiali i parë, manualisht hidhet në hinkat e injektorëve nga ku kalohet në procesin e shkrirjes. Procesi i shkrirjes së termoplastikës bëhet në mënyrë automatike. Përbërja nxehet në mënyrë të njëtrajtshme nën presion derisa të arrihet shkrirja dhe përzierje uniforme.

Per prodhimin e produkteve plastike janë instaluar pajisjet:

1) Pajisja që bën shkrirje, bymimin e granules e cila ka:

- Grupi i reduktorit
- Cilindri dhe shneku
- Koka e ekstruderit
- Kulla terheqese me cilindrato perkatet
- Terheqesi me matesat
- Mbeshtjellesi me cilindrato

2) Pajisja qe ben prerjen (eshte nje thike e automatizuar)

Subjekti do te prodhoje vetem qesen plastike ne kete instalim, asnje lloj produkti plastik.

Në gryken e cilindrit të makines bie nga depozita (hidhet) lënda e parë plastike polietilen granulata, në cilindër rrotullohet në mënyrë të pandërprerë shneku, që shtyn kokrrizat drejt kokës së ekstruderit. Gjatë rrugës drejt kokës së ekstruderit materiali ngrohet me rezistenca të vendosura gjatë gjithë gjatesisë së shnekut, shkrihet duke humbur viskozitetin dhe me forcen shtytëse të shnekut del në gjendje të lenget në të carën (daljen) e kokës rumbullake të ekstruderit.

Mbi bazen e temperaturave të përcaktuara më parë, materiali me viskozitetin e duhur, pasi del, kalon në format përkatëse duke pasur kontakt me ajër.

Elementi që formohet mbahet në forme prej plastike, e cila më pas tërhiqet nga një mekanizëm tjetër duke hapur mekanikisht në dimensione të caktuara në varësi të madhësisë së balonit/tubit të krijuar nga koka e ekstruderit.

Rruga që bën deri në mekanizmin e tërheqjes duhet të jetë e mjaftueshme për ftohjen e elementëve.

Më pas tërhiqet nga një mekanizëm tjetër duke u futur në makinerinë presuese, e cila i jep materialit formën e produktit të kërkuar (QESE PLASTIKE).



Rruga që bën deri në mekanizmin e tërheqjes duhet të jetë e mjaftueshme për ftohjen e filmit. Ndhmës në këtë proces është ajri, i cili bën të mundur ftohjen e qafës së ekstruderit, në vendin ku hidhet materiali, për të siguruar mos shkrirjen e tij në momentin e parë të hedhjes. Sasia e parrë që hidhet në brendësi të cilindrit domosdoshmerisht duhet të jetë e pa shkrirë, në formë kokrrize, gjatë gjithë kohës së perpunimit të materialit për të mundësuar shtytjen në vazhdimësi të pjesës tjetër që ndodhet brenda cilindrit.

Temperatura e vendosur ne fillim eshte percaktues I trashesise se qeses.

Sqarojme qe lenda e pare granula, nuk perzihet me lende te tjera ne menyre qe te realizohet ndonje proces kimik brenda saj.

4.1. LENDET E PARA DHE ATO NDIHMESE

Aktiviteti në fjalë është një aktivitet prodhimi, i cili kërkon përdorim të lëndëve të para dhe atyre ndihmëse si më poshtë:

Lëndë të para	Lëndë/ materiale ndihmëse
Poliutileni	Ujë
-	Energji Elektrike

Lenda e pare sigurohet kryesisht ndermjet importit apo furnitore te ndryshem.

Poliutileni eshte nje polimer qe nuk hyn ne reaksion me gazrat, me kimikate te ndryshme apo acidet e ndryshme. Edhe gjate perpunimit ne procesin teknologjik te prodhimit te qeseve plastike, materiali qe del mbas procesit te shkrirjes nuk ndot ambientin ne repartin e perpunimit apo ne ambjentet perreth tij. Kjo shpjegohet me faktin se poliutileni gjate perpunimit i nenshtrohet fenomeneve fizike dhe jo atyre kimike.

Lëndë/ materiale ndihmëse

Uji - Furnizimi me uje behet nga Rrjeti Ujesjelles Kanalizime I zones. Uji do te perdoret per sherbimet higjieno-sanitare.

Energjia elektrike qe do te perdoret per ndricimin e jashtem dhe te brendshem te objektit, gjithashtu edhe per vendosjen ne pune te pajisjeve te punes.

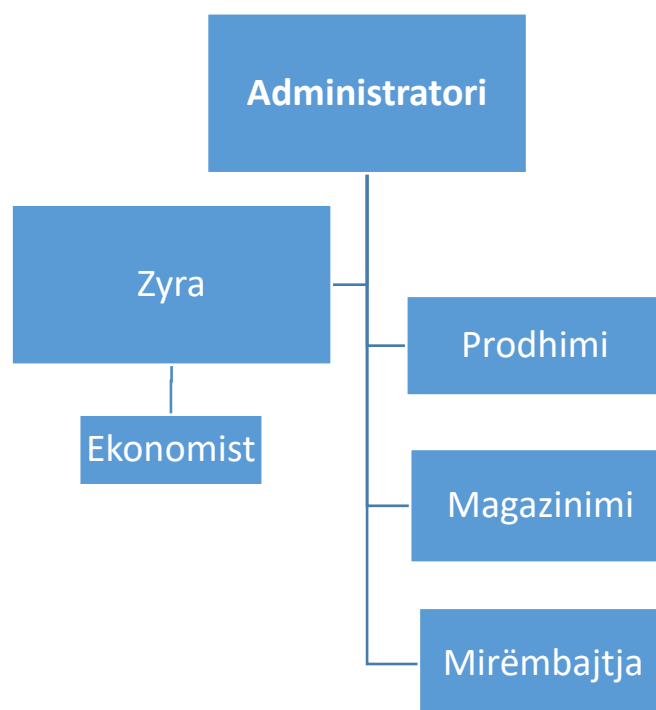
Energjia elektrike do te merret nga rrjeti i zones ne baze te kontrates qe operatori ka lidhur me OSHE.

4.2. MENAXHIMI I INSTALIMIT

KUSHTET E PUNËS					
Numri total i punonjësve	9 Punonjës				
Shpërndarja e punonjësve	ZYRA	PRODHIMI	MIRËMBAJTJA	MAGAZINIMI	TË TJERA
	2	4	1	2	0
Turnet dhe aktivitetet	Zyrat / administrata		Instalimet		
	8 ⁰⁰ -16 ⁰⁰		08 ⁰⁰ -16 ⁰⁰		
Orët e punës	Zyrat / administrata		Instalimet		
	8 orë/ditë = 2496 orë/Vit		8 orë/ditë = 2496 orë/Vit		
Numri i ditëve të punës në vit	312 Ditë/Vit				
Numri i orëve në vit	2496 orë/vit				

Periudhat gjatë të cilave kompania mbyllet	Pushimet	Dita e diel është pushim. Gjithashtu sipas kodit të punës, punëmarrësve u takojnë 24 ditë pune pushimit në vit.
	Ndërprerje të rregullta të funksionimit	Aktiviteti nuk ka ndërprerje të rregullta të funksionimit

Struktura organizative



5. NDIKIMET NEGATIVE NE MJEDIS

SHKARKIME NE AJER

Ushtrimi I ketij aktiviteti nuk do te ndikojë ne cilesine e ajrit te zones. Te vetmet shkarkime ne ajer do te jene gaze apo grimca pluhuri, te cilat vijne si pasoje e mejteve qe perdoren ne funksion te aktivitetit, te cilat ne pikepamjen mjedisore dhe shendetesore keto ndikime mund te konsiderohen te paperfillshme.

SHKARKIME NE UJERA

Nga zhvillimi I ketij aktiviteti, shkarkime ne uje do kete vetem nga sherbimet higjieno-sanitare, te cilat do te shkarkohen ne kanalizimet e zones dhe te cilat nuk shkaktojne ndryshim te cilesise se mjedisit ujqor prites.

SHKARKIME NE TOKE

Nga ushtrimi I aktivitetit nuk do te kemi ndotje te tokes apo ndryshim te cilesive te saj.

ZHURMA

Zhurma ne nivele minimale do te gjenerohen nga mjetet e transportit, te cilat perdoren nga kompania. Gjithashtu dhe nga makiinerite qe perdoren ne proceset teknologjike te prodhimit te qeseve prej plastike. Keto zhurma do te jene brenda normave te lejuara, duke mos shkaktuar shqetesim per banoret e zones.

MBETJE

Gjate zhvillimit të aktivitetit të subjektit do të gjenerohen keto tipologji mbetjesh:

1. Mbetjet urbane (Letra, qese, karton etj) përfshirë fraksionet e mbledhura vecmas.

Këto mbetje përcaktohen në bazë të **Vendimit Nr. 99, date 18.02.2005 Për miratimin e Katalogut Shqiptar të Klasifikimit të Mbetjeve.**

KOD 20 01 01 Letër dhe karton

KOD 20 01 02 Qelq

KOD 20 01 39 Plastike

Mbetjet urbane të krijuara nga stafi, nuk përbëjnë rrezik për ndotjen e tokës apo të mjedisit ku do të hidhen dhe për kete arsye konsiderohen **mbetje te parrezikshme**. Për sa i përket mënyrës së trajtimit/asgjесimit dhe menaxhimit të tyre ato do të depozitohen në kontenier të posacem të vendosura nga subjekti. Per menaxhimin e tyre, subjekti ka vendosur kosha me ngjyra ne ambjentet e instalimit, me qellim diferencimin e tyre qe ne burim. Kontinieret do te jene gjithashtu edhe te mbyllur, per te evituar perhapjen e aromave te pakendeshme sidomos ne kohe me temperature te larte dhe ne kontakt me lageshtiren.

Ne fund te cdo dite pune, mbetjet e ngurta urbane subjekti do t'i depozitoje ne vendin e percaktuar per to nga Njesia Vendore.

2. Mbetjet e krijuara nga aktiviteti

Procesi i prodhimit të qeseve plastik në subjekt është i ndërtuar në formë të tillë që cdo mbetje plastike e krijuar (HDPE, PVC, PE) rifuten në procesin e prodhimit si lëndë e parë. Kjo për arsye të rritjes së eficientës së punës por edhe për mbrojtjen e mjedisit.

NDIKIME NE FLORE DHE FAUNE

Zona ne te cilen ushtrohet aktiviteti eshte nje zone ne te cilen nuk takohen elemente te spikatur te flores. Aspekti faunistik paraqet nje larmi biologjike te varfer. Zhvillimi I ketij aktiviteti nuk paraqet asnje ndikim negative ne flore apo faune.

NDIKIM SOCIAL-EKONOMIK

Me operimin e ketij aktiviteti pritet te kete nje impakt pozitiv ne ekonomine e vendit. Operatori do te punesoje personel te zones, duke bere te mundur rritjen e nivelit ekonomik dhe te punesimit.

Analiza S.W.O.T

Fuqitë	Dobësitë
<ul style="list-style-type: none"> ✓ Krijonë mundësi pune afatgjata teknike dhe joteknike. ✓ Potencial për zhvillimin ekonomik të bizneseve ne afersi të zonës. ✓ Trajtimi dhe menaxhimi i duhur i mbetjeve ✓ Afersia e tij me zonat kryesore te vendit, industriale, tregtare dhe te transportit. ✓ Kapaciteti magazinues per plotesimin e nevojave te tregut vendas apo te huaj ✓ Permbushja e standarteve per kete lloj aktiviteti. 	<ul style="list-style-type: none"> ✓ Keqpërdorimi ose pamundësia për të përdorur makinerive e instaluara ✓ Vjedhja apo keqpërdorimi i paisjeve ✓ Largimi apo mungesa e stafit të kualifikuar ✓ Evazioni fiskal ne konkurencen e pa ndershme nga kompani te ndryshme.
Mundësitë	Rreziqet
<ul style="list-style-type: none"> ✓ Mundesi punësimi dhe zgjerimi për njerëzit të kualifikuar lokalë. ✓ Promovim i shërbimeve të tilla për profesionistët e rinj si një alternativë e mirë punësimi ✓ Shtimi i pajisjeve dhe aparaturave moderne. ✓ Maksimizimi i perdorimit te lendes se pare 	<ul style="list-style-type: none"> ✓ Aksidente të paparashikuara nga pakujdesia e individeve të punësuar. ✓ Mosrespektimi i protokolleve të punës nga individ të ndryshëm ✓ Dukurite natyrore, kryesisht nga termetet, permbytjet apo katastrofat natyrore.

6. MASAT ZBUTESE QE DO TE NDERMERREN

Toka	
Perdorimi i tokes	<ul style="list-style-type: none"> ➤ Kryerja e aktivitetit brenda koordinatave te percaktuara ➤ Zbatimi i kushteve teknike dhe standarteve ➤ Pastrimi periodik I ambienteve ku kryhet prodhimi I qeseve plastike
Cilesia e Ajrit	
Emetime ne ajer	<ul style="list-style-type: none"> ➤ Mbajtja fikur e automjeteve gjate periudhes qe shkarkojne lenden e pare ne subjekt dhe ne momentin qe ngarkojne produktin final.
Mbetjet	
Mbetjet urbane	<ul style="list-style-type: none"> ➤ Vendosja e kontenierëve në brendësi dhe jashtë objektit, diferencimi i mbetjeve sipas fraksioneve të gjeneruara dhe transportimi periodik i tyre në vendepozitimin më të afërt të caktuar nga njësia vendore.
Zhurmat	
Niveli i zhurmave	<ul style="list-style-type: none"> ➤ Respektimi I gjitha rregulloreve gjate procesit te punes. ➤ Respektimi i orarit te punes ➤ Levizje e ngadalte dhe e kujdesshme ne ambjente te aktivitetit. ➤ Vendosja e tabelave zbatimin e rregullores ne ambjentet e aktivitetit ne menyre rigoroze.
Trafiku rrugor	
Trafiku rrugor	<ul style="list-style-type: none"> ➤ Mjetet te levizin brenda normave te lejuara te shpejtesise, referuar Kodit Shqiptar Rrugor.

7. MONITORIMI I PLANIFIKUAR I SHKARKIMEVE NGA INSTALIMI.

Qellimi i monitorimit mjedisor:

Te siguroje te dhena nepermjet te cilave te vleresohet nese zhvillimi i veprimtarise eshte ne perputhje me ligjet dhe standartet mjedisore qe lidhen me te, per te vleresuar shkallen e ndikimit (nese ka), si dhe per te vleresuar performancen mjedisore te menaxhimit te saj ne kuader te permiresimit te vazhdueshem.

Objektivat e monitorimit:

- Te krahasoje cilesine dhe gjendjen e mjedisit para fillimit te aktivitetit me ate gjate funksionimit te instalimeve.
- Te monitoroje emetimet (nese ka) ne te gjitha fazat e zhvillimit te projektit, ne perputhje me normat dhe standartet ligjore te Shqiperise ne BE.
- Te percaktoje nese ndryshimet e mundshme mjedisore jane si rezultat i zhvillimeve te aktiviteve qe kryhen ne rajonin ku ndodhet objekti ku kryhet funksionimi dhe nese ka lidhje me impakte kumulative me aktivitetin e propozuar.
- Per te percaktuar efektivitetin e masave permiresuese te zbatuara nga aktoret zhvillues te aktivitetit ne rajon.
- Per te percaktuar impaktet afatgjata (nese ka).
- Per te percaktuar zgjatjen e kthimit ne normalitet te cilesise se mjedisit ne rajon, ne rastet kur vleresohet se ka ndikime dhe impakte ne te.
- Te krijojte nje arkive (regjister) te cilesise se mjedisit, nje baze te dhenash qe do te mund te perdoret ne te ardhmen.
- Per te garantuar pershtatshmerine e nje objekti mjedisore per te perdorur per qellim te caktuar.

Plani i monitorimit do te konsistoje ne:

Monitorim i planifikuar	Periudha
Monitorim i parametrave mjedisore (ajer dhe zhurme)	Cdo 6 Muaj
Sasia e mbetjeve te gjeneruara dhe transferuara	Ne varesi te punes
Monitorim i gjendjes mekanike te pajisjeve operuese	Cdo dite nga punonjesit e impiantit Cdo 1-2 muaj nga mekanike te posacem
Monitorim i trajnimeve te stafit ne raste emergjente	Cdo 6 muaj – 1 vit
Monitorim i perdorimit eficient te energjise dhe ujit	Cdo vit nga kompania Cdo 2 vjet nga Audituesi i Energjise
Monitorimi i sjelljes se bimesise ne zonen perreth objektit dhe marrja e masave per parandalimin e demtimit te tyre.	Cdo dite nga punonjesi i mirembajtjes.

Person fizik

Steljan TASHO