

PERMBLEDHJE JOTEKNIKE

**“PERPUNIMI DHE PRODHIMI I PRODUKTEVE USHQIMORE ME ORIGJINE
SHTAZORE”**

Vendodhja: Rruga “Radiostacioni”, Njesia Administrative Kashar, Bashkia
Tirane.

Subjekti: “AMG FOOD” sh.p.k

Gusht, 2022

RAPORT TEKNIK

Tabla Permbledhese

1. Qellimin e projektit te propozuar	3
2. Planimetria e vendndodhjes se projektit	3
3. PËRSHKRIMI I MJEDISIT FIZIK NË ZONË	8
3.1 Mjedisi fizik.....	8
Gjeologjia	8
Tektonika	9
Gjeomorfologjia.....	9
Hidrografia	9
Tokat	11
Klima	11
3.2 Mjedisi biologjik	12
Flora	12
Fauna.....	13
Zonat e mbrojtura dhe monumentet e natyrës	13
3.3 Mjedisi Socio-ekonomik	14
Ekonomia	15
4. Informacionin per infrastrukturen e nevojshme.....	16
5. REKOMANDIME	16

RAPORT TEKNIK

1. Qellimin e projektit te propozuar

Projekti ka për qëllim prodhimin dhe perpunimin e produkteve ushqimore me origjine shtazore.

Projekt idea është propozuar më kërkesë të zhvilluesit, subjekti “AMG FOOD” sh.p.k duke iu referuar Vlerësimit Strategjik Mjedisor për Planin e Përgjithshëm Vendor të Bashkisë Tiranë, si dhe rregullores së planit të përgjithshëm vendor të Bashkisë Tiranë, përfshirë këtu, kontekstin urban, mjedisor e arkitektonik të zonës.

Theksojmë se referuar propozimit të fundit të PPV, miratuar me vendim të KKT-së Nr. 1, datë 14.04.2017 “Për Miratimin e Planit të Përgjithshëm Vendor, Bashkia Tiranë”, sheshi është pjesë e Njësinë KA/3, Tirane. Në këtë kuadër janë studiuar të gjithë komponentët e projektit si treguesit e zhvillimi, sipërfaqja e gjelbër dhe rekreative, etj. Në tërësi, ndërhyrja do jetë në nivel arkitektonik dhe strukturor.

2. Planimetria e vendndodhjes se projektit

Projekti prodhimin dhe perpunimin e produkteve ushqimore me origjine shtazore” është propozuar të zhvillohet në një sipërfaqe toke prej 7624 m², përgjate rruges “Radiostacioni”, Njesia Administrative Kashar, Bashkia Tirane.



Figure 1- Ortofoto e pronës që kerkohet për zhvillim, (Burimi: ASIG) Geoportal)

Referuar të dhënave të Zyrës së Regjistrimit të pasurive të paluajtshme për sipërfaqen e propozuar për ndërtim, ajo i përket zonës kadastrale Nr. 2105, Pasuria me Nr. 1171/64, volumi 26, faqe 197, me Indeks të Hartës K-34-88-(231-D), me sipërfaqe 7624 m², ne pronesi te Z. Arben Goxha.

RAPORT TEKNIK

Në planin e përgjithshëm vendor kjo zonë është vlerësuar për tu zhvilluar me objekte industriale dhe e përcaktuar si zonë industriale me aktivitete të shumta ekonomike tregëtare, industriale dhe shërbimi.

Sheshi ku do të zhvillohet aktiviteti prodhimin dhe perpunimin e produkteve ushqimore me origjinë shtazore, ndodhet, në afërsi të rrugës dytesore Tiranë - Durrës, në zonën e Kasharit.

Sipërfaqja e zhvillimit të aktivitetit është pozicionuar përgjatë rrugës "Radiostacioni". Kufizohet në krahun verior dhe lindor me një objekt ekzistues, në krahun lindor me rrugë, dhe në krahun jugor me ndërtesë banimi. Aktualisht hapësira e sheshit, nuk është e zenë nga ndërtesa ekzistuese. Sipërfaqja është tokë e lirë, e lënë djerre.

Table 1 – Koordinatat e pronës, sipas sistemit Albanian 1986/Gauss-kruger Zone 4.

PRONA SISTEMI GAUSS-KRUGER			PRONA SISTEMI KRGJSH	
NR	X	Y	X	Y
1	4392466	4581708	476009	4580818
2	4392524	4581689	476068	4580799
3	4392484	4581579	476030	4580688
4	4392435	4581598	475980	4580707
5	4392433	4581610	475978	4580720
6	4392432	4581625	475976	4580734
7	4392432	4581641	475976	4580750
8	4392430	4581645	475975	4580754

Terreni në të cilin do të zhvillohet aktiviteti është i sheshtë. Sheshi është i pozicionuar në pjesën jugore të rrugës kryesore dhe ka akses të drejtpërdrejtë në rrugën dytesore të cilin mundëson funksionin e këtij objekti në normalitet sa më të mirë.

RAPORT TEKNIK

Administrativist zona e projekti ndodhet ne Njesia Administrative Kashar, Bashkia Tirane, Qarku Tirane.

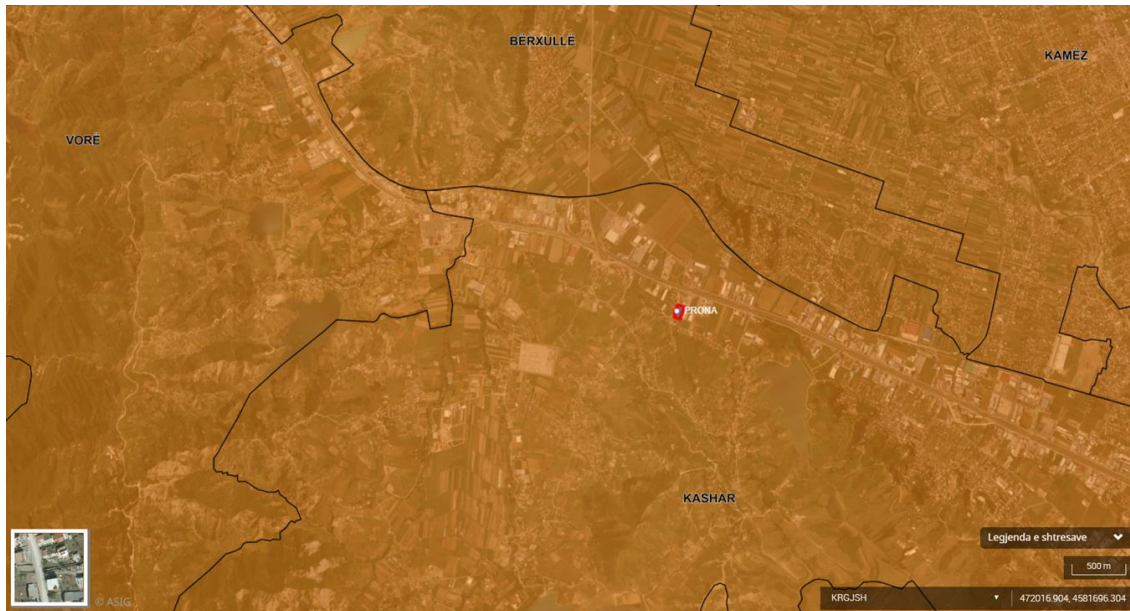


Figure 2 – Pozicioni i pronës ne lidhjem me ndarjen administrative te Bashkise Tirane, (Burimi: ASIG) Geoportal)

Forma e objektit ku do te zhvillohet aktiviteti prodhimin dhe perpunimin e produkteve ushqimore me origjine shtazore është në përshtatje me formën e rregullt të parcelës, duke krijuar një mardhënie të qetë me të, si dhe është planifikuar rikualifikimi i hapësirave të gjelbërta. Distancat nga kufiri i pronës dhe objektet ekzistuese kanë respektuar rregulloren e urbanistikes, pasi e tejkalojne 3 m distancë nga kufiri i pronës.



Figure 3 – Distancat e pronës nga objektet egzistuese. (Burimi: ASIG) Geoportal)

RAPORT TEKNIK

Zona paraqitet si një pjesë që ka nevojë për rihvillim, konsolidim dhe ristrukturim urban. Aktualisht në njësi mbizotërojnë struktura të ulta deri në 3 kate me karakter industrial, ekonomike, tregëtare por edhe objekte individuale banimi të shpërndara në mënyrë sporadike. Ndërhyrja në territor do të bëhet bazuar në konceptin e densifikimit dhe mbushjes urbane (mbushje kallkani) bazuar në legjislacionin në fuqi. Sheshi që ne propozojmë për zhvillim ndodhet në nënjësinë strukturore KA/3.

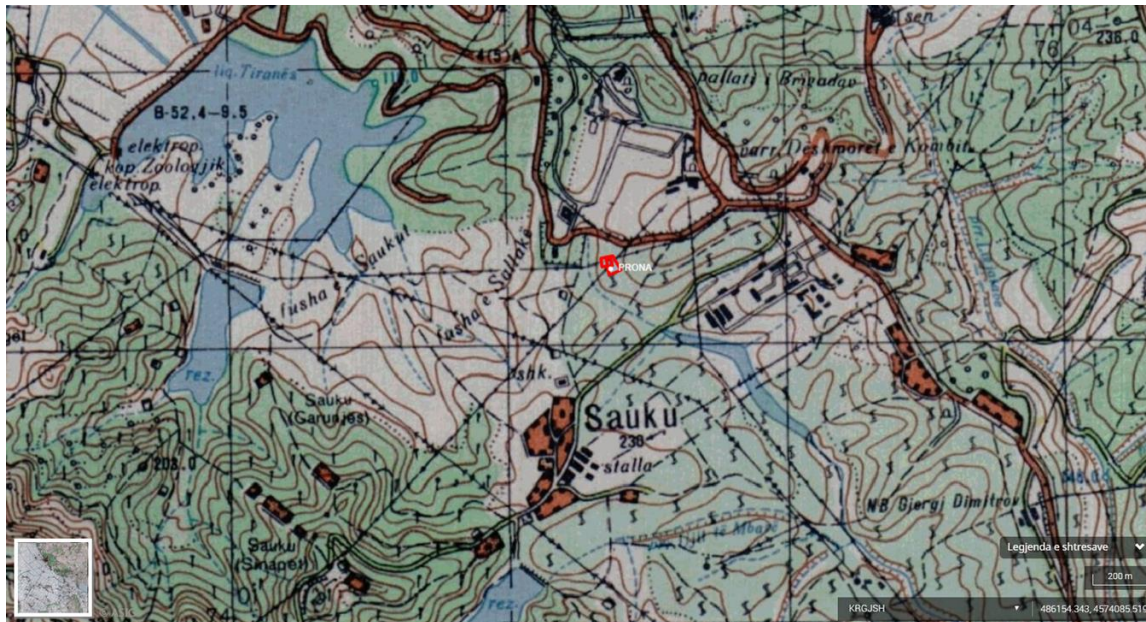


Figure 4 – Harta topografike e zonës së vlerësimit. (Burimi: ASIG Geoportal)

Te dhenat teknike te projektit

Zhvillues i aktivitetit “prodhimin dhe perpunimin e produkteve ushqimore me origjine shtazore” është subjekti “AMG FOOD” sh.p.k, i regjistruar pranë QKR, me NUIS: L92402010H, me zyrat qendrore në Tirane Kashar KASHAR Zona Kadastrale Nr. 2105, Nr pasurie 1171/64 , Autostrada Tirane -Durrës, km 6, Kashar, Tirane.

Referuar të dhënave të Zyrës së Regjistrimit të pasurive të paluajtshme për sipërfaqen ku do të zhvillohet aktiviteti, ajo i përket zonës kadastrale Nr. 2015, Pasuria me Nr. 1171/64, volumi 26, faqe 197, me sipërfaqe 7624 m², në pronësi të Z. Arben Guri Goxha. Objekti do të aksesohet në pjesën perendimore përmes rrugës “Radiostacioni” që lidh zonën e projektit me rrugën dytesore Tirane –Durrës.

RAPORT TEKNIK

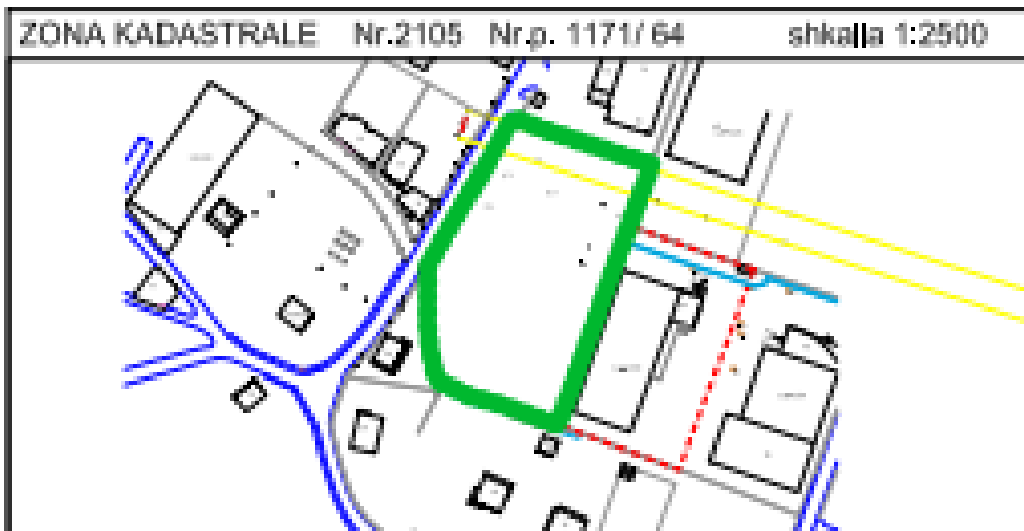


Figure 5 - Pozicioni kadastral i pronave, Z. K. 3266, Pasuria me Nr. 1171/64

Subjekti, për realizimin e aktivitetit do të pajiset me të gjitha miratimet përkatëse të lejeve të nevojshme për zhvillimin e tij.



Figure 6 – Pozicioni i pronës në lidhje me infrastrukturen rrugore, (Burimi: ASIG) Geoportal)

Zona në studim ndodhet përgjatë rrugës “Radiostacioni” që lidhet me rrugën dytesore TIRANE – DURRES,“. Kjo zonë ka kryesisht objekte me karakter industrial, ekonomike, tregëtar dhe shërbimi pasi vetë zona është konsideruar si zonë industriale, por nuk mungojnë edhe objekte individuale banimi të shpërndara në mënyrë sporadike. Sipas Planit të Përgjithshëm Vendor, nën-njësia strukturore KA/3, në të cilën ndodhet zona në studim, është përcaktuar si zonë për zhvillim ekonomik dhe tregëtar.

Aktualisht, Njësia KA/3 po kthehet në një nga qendrat ekonomike më të rëndësishme në vend, duke ofruar jo vetëm një gamë të gjerë aktivitetesh dhe shërbimesh, por dhe mundësi punësimi dhe argëtimi për komunitetin lokal dhe qytetarët e Tiranës. Zona përshkohet nga disa linja të transportit urban, të cilat bëjnë

RAPORT TEKNIK

lidhjen e saj me zonat e tjera të Tiranës, si dhe qendra dhe me komuna të tjera të afërta. Prona aktualisht përfaqëson një sipërfaqe toke e pashfrytezuar me pare.

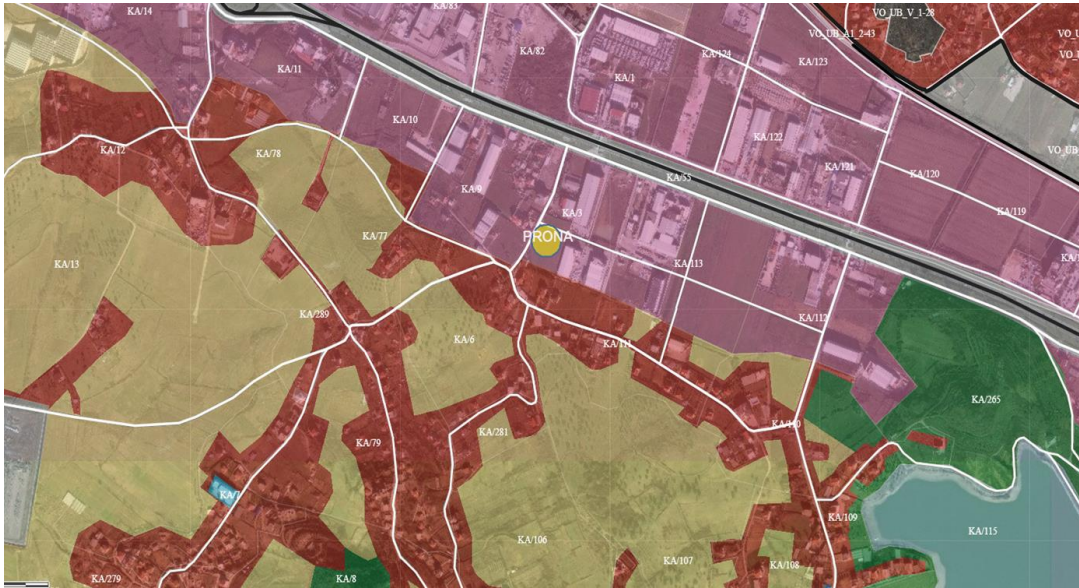


Figure 7- Pzicioni i prones ne lidhje me studimin urbanistik te Bashkise Tirane (Burimi: ASIG) Geoportal)

3. PËRSHKRIMI I MJEDISIT FIZIK NË ZONË

3.1 Mjedisi fizik

Gjeologjia

Rajoni në të cilin gjendet zona e propozuar për zhvillimin e projektit bën pjesë në zonën tektonike të Krujës dhe brenda saj, në vargun e strukturave antiklinale Krujë – Dajt – gryka e Erzenit, që vazhdon edhe më në jug duke formuar krahun lindor të tyre, i cili bie drejt lindjes me kënde 30 deri 35 gradë.

Në ndërtimin litologjik të rajonit marrin pjesë depozitimet e pjesës së poshtme që përfaqësohet nga një vazhdimësi karbonatike dhe ato të pjesës së sipërme të përfaqësuara nga materiale copëzore, terrigjene dhe shtresa e pako flishore e flishoidale. Si kufi ndarës ndërmjet këtyre dy lloj formacionesh është pako mergelore kalimtare. Mbi pakon mergelore kalimtare vendoset prerja flishoro-flishoidale që ndërtohet nga një vazhdimësi shtresash terrigjene e copëzore të cilat poshtë kanë karakter flishor kurse më lart kanë karakter flishoidal.

Zona e ndërtimit vendoset mbi depozitimet e Tortonianit përfaqësuar nga mollase, argjila, alevrolite, ranorë, me shtresa dhe reshpe qymyore.

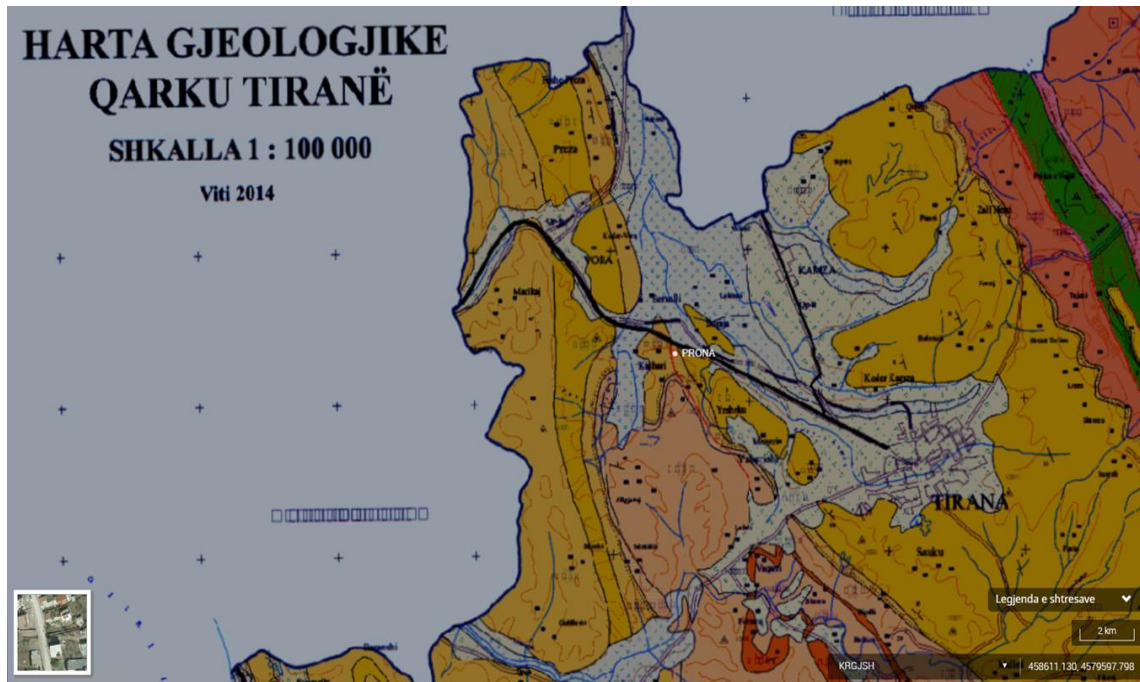


Figure 8 - Harta gjeologjike e zonës

Tektonika

Karakteristike për rajonin në studim janë lëvizjet neotektonike ngritëse, intensiteti i ulët i të cilave përbën shkakun kryesor të relievit kodrinor.

Gjeomorfologjia

E gjithë zona karakterizohet nga reliev fushoro-kodrinor, ku bie në sy shkalla e lartë e copëtimit horizontal, shkalla e vogël deri në të mesme e copëtimit vertikal dhe pjerrësia mesatare e shpateve. Drejtimi kryesor i vargjeve kodrinorë është juglindje-veriperëndim.

Forma karakteristike e relievit që shfaqet në rajon është ajo strukturoro-erozive, që përfaqësohet nga kreshtat monoklinale dhe kuestet.

Hidrografia

Rajoni në të cilin shtrihet zona e projektit është e pasur nga ana hidrografike ku përmendim lumin e Lanës, lumin e Tiranës, lumin Erzen, Liqenin e Farkes, liqenin Artificial etj. Të gjithë përrrenjtë e zonave të afërta që derdhen në to, dallohen për regjim të rregullt të rrjedhjes, që lidhet me karakterin e regjimit të reshjeve, me veçoritë topografike të pellgut ujëmbledhës, me përbërjen prej formacionesh terrigjene të papërshkueshëm, etj.

Ata kanë karakterin e përrrenjve me rrjedhje të përkohshme, që shpesh marrin formën e rrjedhjeve baltore. Karakteri i përkohshëm i bën ata tepër të rrezikshëm, pasi për shkak të efektit eroziv zhdukin me shpejtësi bimësinë dhe mbulesën e tokave, duke e degraduar atë vazhdimisht deri në dezertifikimin e plotë të saj.

RAPORT TEKNIK

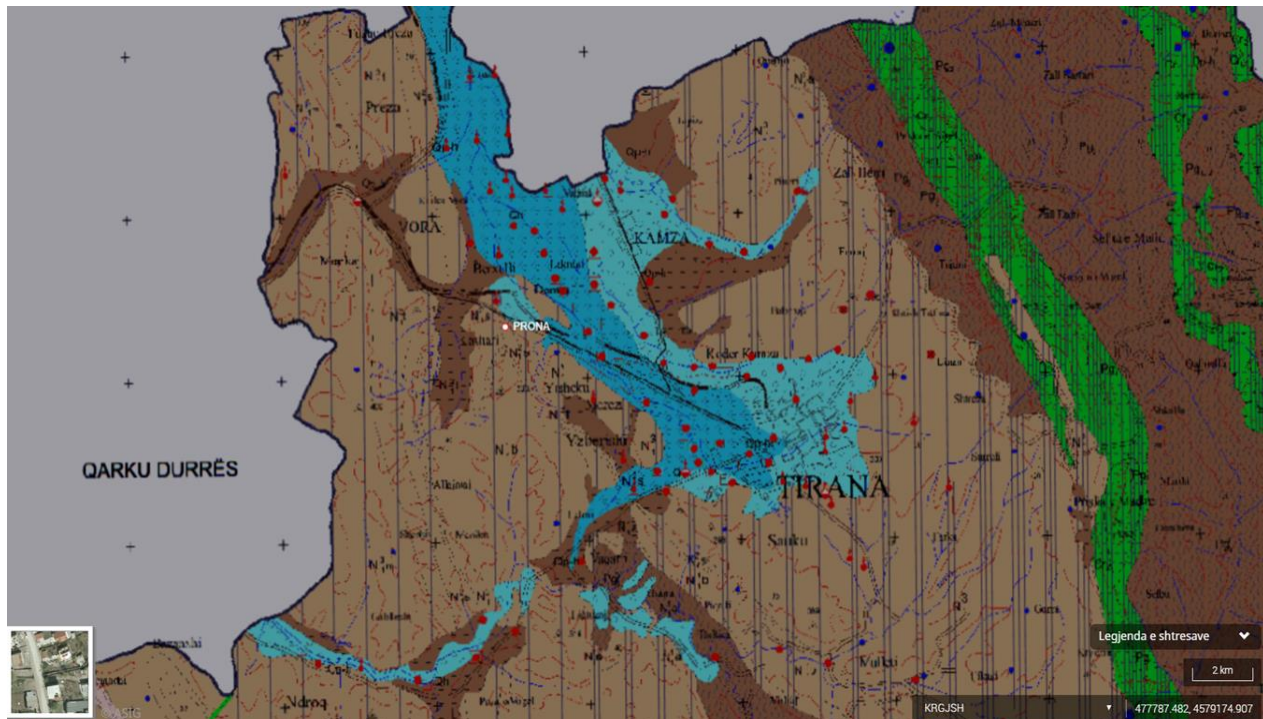


Figure 9 - Harta hidrogeologjike e zonës në vlerësim



Figure 10 – Distancat nga trupat ujore të zonës në vlerësim

Sa i takon ujërave nëntokësore, në zonën në studim ata gjenden në thellësi më të mëdha se 20 m. Mineralizimi i ujërave pritet të jetë i tipit hidrokarbonat magnezial i përdorshëm për t'u pirë, me vlerë maksimale të pH 5.8-7.2.

RAPORT TEKNIK

Tokat

Karakteristike për zonën ku do të zhvillohet aktivitetit, janë Tokat e Hinjta Kafe, formimi i të cilave kushtëzohet nga klima mesdhetare kodrinore që karakterizon zonën dhe shkëmbinjtë terrigjenë që e përbëjnë atë. Karakteristikë e përgjithshme e këtyre tokave është ngjyra e hinjtë kafe, përbërja mekanike më e rëndë në horizontin B, reaksioni neutral dhe lehtësisht bazik. Këto janë toka minerale, me shkallë të ndryshme të diferencimit të profilit dhe prirje argjilizimi në shtresën e mesme të tij. Formula e profilit të tokave të hinjta kafe është A1-A2-AB-BC-C ose A-AC-C. Ato kanë përmbajtje mesatare humusi dhe azoti në horizontin A, të varfëra me P, të pasura me K dhe CaCO_3 , si dhe të saturuara me baza. Këto toka kanë përgjithësisht cilësi dhe strukturë fizike të mirë për shkak të përmbajtjes së humusit, CaCO_3 dhe bazave në kompleksin thithës.

Klima

Rajoni në studim përfshihet në zonën e klimës mesdhetare kodrinore e cila karakterizohet nga dimri i butë dhe tepër i lagët dhe vera e nxehtë dhe tepër e thatë, më konkretisht në nënzonën mesdhetare kodrinore qëndrore. Veçoritë klimatike të zonës janë kushtëzuar kryesisht nga afërsia dhe hapja e saj në drejtim të detit Adriatik, por edhe nga lartësia e vogël e relievit dhe ngritja graduale e tij nga perëndimi në lindje.

Temperatura e ajrit merr vlera që ndryshojnë nga sektorët e ulët në sektorët e lartë si dhe gjatë stinëve të vitit. Temperatura mesatare vjetore është $15-16^{\circ}\text{C}$. Temperatura mesatare e janarit, i cili është muaji më i ftohtë, luhatet në vlerat nga 4 në 6°C , ndërsa temperaturat e korrikut luhaten ndërmjet vlerave $24-25^{\circ}\text{C}$. Vlerat skajore të temperaturës luhaten në kufij mjaft të mëdhenj, nga -3.5°C që është minimumi absolut, në 38°C . Në rajonin në studim takohen rreth 260 ditë me temperaturë të barabartë apo më të lartë se 10°C ; 140 ditë me temperaturë të barabartë apo më të lartë se 15°C ; dhe 114 ditë me temperaturë të barabartë apo më të lartë se 20°C . Në periudhën dhjetor-shkurt mund të shfaqen ngricat, që zakonisht zgjatin pak, rrallëherë gjatë gjithë ditës.

Zona dallohet për vlera të larta të diellzimit: shuma vjetore e orëve me ndriçim diellor është 2600 orë. Në janar kjo shumë mbërrin në 125 orë, ndërsa në korrik rreth 350 orë.

Reshjet

Reshjet përqëndrohen kryesisht në gjysmën e ftohtë të vitit gjatë së cilës bie rreth 68% e sasisë vjetore, ndërsa 32% bien në stinën e ngrohtë. Nga të dhënat e Institutit të Hidrometereologjisë rezulton se sasia mesatare vjetore e reshjeve ndryshon nga 1241 mm në 1354 mm, e cila është më e vogël se mesatarja e gjithë vendit. Çdo vit takohen mesatarisht 120-130 ditë me reshje, shpërndarja vjetore e të cilave është e çrregullt, tipike kjo për regjimin mesdhetar. Muaji më i thatë është korriku, gjatë të cilit bien 33 mm reshje që përbëjnë vetëm 2,4 % të sasisë vjetore, ndërsa muaji më i lagësht është nëntori me 14% të reshjeve vjetore. Reshjet në formën e borës janë të rralla dhe trashësia e saj është e vogël, vetëm disa centimetra.

Era

Regjimi i erës lidhet ngushtë me relievin dhe afërsinë me detin. Drejtimet e erërave gjatë vitit janë mjaft të ndryshme, megjithatë mbizotërojnë erërat lindore dhe juglindore.

3.2 Mjedisi biologjik

Peisazhi dhe mjedisi i zonës së projektit janë tërësisht të modifikuar, në përshtaje të urbanizimit të saj. Ndërkohë, në mjediset përreth, erozioni përbën një faktor problematik me intensitet më të lartë në zonat kodrinore përreth, ku krahas faktorëve natyrorë, është favorizuar nga aktiviteti njerëzor dhe shfrytëzimi pa kriter i inerteve nga shtretërit e lumenjve për qëllime ndërtimi. Disa nga çështjet më kryesore që duhen adresuar në këtë zonë kanë të bëjnë me eliminimin e hotspot-eve industriale të shkatërruara dhe rritjen e ndërgjegjësimit dhe informimit publik. Kjo, me qëllim pakësimin e ndotjes, nxitjen e mbrojtjes së biodiversitetit dhe ambientit përreth, si dhe përmirësimi i mjedisit urban, periurban, hapësirat e hapura publike, etj.

Flora

Zona e studimit karakterizohet nga mjedis me infrastrukture urbane dhe përfshin habitate tërësisht të modifikuara, ku janë mbjellë disa bimë dekorative. Për këtë arsye, zona ka vlerë të ulët botanike për shkak të mungesës së llojeve bimore me status të veçantë të ruajtjes në kontekstin lokal. Si rrjedhojë, numri i llojeve faunistike që strehoen apo vizitojnë atë, është tepër i ulët dhe janë të lidhur kryesisht me habitatet kufizuese më zonën të cilët përfshijnë vendbanimet përreth, djerrinat, si dhe shkurretat në krahun lindor dhe verior. Sipërfaqja e gjelbër natyrale është shumë e vogël dhe përfshin tapete bari dhe shumë pak lloje, si: Krisja (*Cynodon dactylon*), Mëllaga (*Pelargonium inquinans*, *Pelargonium acraeum*, *Pelargonium sp.*), dhe dredhëza e arës (*Convolvulus arvensis*). Lloje të tjera të kultivuara përfshijnë leandrin, tuja (*Thuja orientalis*), rrapi (*Platanus orientalis*), bliri (*Tilia cordata* Mill, *Tilia platyphyllos* Scop.), arra e egër (*Ailanthus altissima*) etj. Nga secili lloj drunor janë mbjellë disa individ për qëllime dekorative, kryesish nëpër trotualet përgjatë rrugëve ndërlidhëse të zonës.

Pjesa tjetër e zonës së projektit është tërësisht e betonizuar dhe pa vegjetacion, duke bërë që dhe diversiteti i llojeve faunistike, të jetë shumë i vogël. Megjithëse me vlerë të ulët botanike, habitatet ka rëndësi për fizionominë që i jep peisazhit urban zonës.

Zona e vlerësimit kufizohet dhe me mjedise të tjera të cilat luajnë rol të rëndësishëm në strehimin e llojeve faunistike që përdorin zonën e studimit si korridor kalimi. Ato përfshijnë:

a) Tokat djerrë përgjatë rrugëve dhe ndërtimeve urbane

Ky habitat ka shtrirje përreth zonës së studimit dhe përfshin bimësi tipike që zhvillohet në djerrinat përgjatë ndërtimit urban, si dhe anës rrugëve. Këto janë mjedise gjysmë-natyrore, të varfra në specie dhe tepër të shqetësuar nga njeriu. Llojet kryesore prezente përfshijnë: Hithrin (*Urtica dioica*), Manaferrën (*Rubus ulmifolius*), Mëllagën pyjore (*Malva sylvestris*), Barin e mureve (*Parietaria officinalis*), Gjemb gomarin (*Cirsium vulgare*), Tatullën (*Datura stramonium*), Burbullakun (*Portulaca oleracea*), Lëpushkën (*Verbascum pulverulentum*), Lulediellin Evropian (*Heliotropium europaeum*), Barin mijëfletësh (*Achillea millefolium*), Hithrin romak (*Urtica pilulifera*), Ballotën e zezë (*Ballota nigra*), Lule shtogun (*Sambucus ebulus*), Labotin (*Chenopodium botrys*), Kokoçelin ngjyrë qielli (*Centaurea salnitana*), Ushqerën (*Echium italicum*), etj. Ndërkohë, lloje të evidentuara në afërsi të zonës së ndërhyrjes janë dhe Rrapi (*Platanus orientalis*), Plepi (*Populus sp.*), dhe arra e egër (*Ailanthus altissima*), si dhe bukëderri (*Cyclamen hederifolium*), këlkaza (*Arum italicum*), rudithi dy-kallizor (*Brachypodium sylvaticum*), telishi (*Dactylis glomerata*), etj.

RAPORT TEKNIK

Me përfundimin e ndërtimit të akteve rrugore kryesore është bërë dhe risistemim i kanaleve kullues, përmes instalimit të tombinove dhe betonizimit të pjesshëm të basamentit të kanalit, në të cilat rrjedhin ujërat e grumbulluara nga reshjet. Vlera e bimësisë dhe e këtyre habitateve është përgjithësisht e ulët, për shkak të diversitetit të ulët të llojeve bimore dhe mungesës së specieve që konsiderohen të jenë të rralla kontekstin lokal ose kombëtar. Hortikultura është pak e zhvilluar, si pjesë e kopshteve të objekteve private në lagjet e vjetra ose infomale të zonës, dhe përfaqësohet nga llojet si ulliri, fiku, agrumet, hurma dhe hardhi rrushi.

Fauna

Ndërhyrjet në habitatin natyror dhe transformimi i saj në sipërfaqe urbane ka bërë që zona në vlerësim të përfaqësohet nga numër i vogël llojesh dhe popullata me desnitet të ulët të tyre. Kështu, përta i përket grupit të reptilëve dhe amfibëve, në këtë zonë vlerësohen të pranishëm llojet si: hardhuca e murit (*P. muralis*), hardhuca e barit (*P. taurica*), breshka e zakonshme (*T. hermani*). Këto lloje frekuentojnë dhe habitatet kufizuese të tokave të hapura me bar, shkurretat, si dhe vendbanimet përreth. Ndërkohë, të zakonshëm pranë habitateve ujore sezonale dhe rrjedhjet ujore të përkohëshme janë dhe disa lloje amfibësh, si: bretkosa e zakonshme e gjelbër (*P. kurtmuelleri*) dhe thithlopa e zakonshme (*B. bufo*). Këto lloje preferojnë me tepër habitatin e sipërfaqeve të kultivuara, në afërsi të rrjedhjeve ujore.

Si shpendë më karakteristikë të kësaj zone do të përmendnim llojet e zakonshme ku përfshihen dallëndyshja bishtgërshtë, dallëndyshja bishtbardhë, dhe ajo kërbishtkuqe, bishttundësi i bardhë, harabeli i shtëpisë, gushkuqi, dervishi, kërpngrënësi, mizakapësi i përhimtë, kukuvajka, kumuria, gala, laraska, turtulli, pupeza, skifteri kthetrazi, qyqja, etj. Pjesa më e madhe e tyre është e lidhur me vendbanimet përreth.

Mammalofauna përfaqësohet nga disa lloje brejtësish të vegjël (*Rattus rattus*, *Rattus norvegicus*, *Mus musculus*). Lloje të tilla kanë si dietë ushqimet e magazinuara, mbeturinat, frutat, vemjet, etj. Si rrjedhim, ata kanë aftësi të lartë përshtatëse pranë qëndrave të banuara. Ndërkohë, gjatë natës apo në kohë të zymtë, në qëndrat e banuar në afërsi, mund të haset dhe pipstrelë i zakonshëm (*Pipistrellus pipistrellus*) dhe lakuriq të tjerë të natës, që ushqehen me insekte dhe janë të lidhur me vendbanimet.

Zonat e mbrojtura dhe monumentet e natyrës

Zonat e mbrojtura bashkë me monumentet e natyrës përfaqësojnë një rrjet sipërfaqesh që mbrohen në shkallë të caktuar, sipas përcaktimeve kategorike të tyre, për shkak të vlerave natyrore kombëtare, por edhe rajonale e globale.

Zona e propozuar për zhvillimin e projektit nuk përfshihet në asnjë zonë të mbrojtur.

Njëkohësisht zona e aktivitetit nuk ndërpret asnjë nga monumentet e natyrës së rrethit, përcaktuar me VKM nr. 676 datë 20.12.2002 "Për shpalljen zonë e mbrojtur të monumenteve të natyrës shqiptare".

3.3 Mjedisi Socio-ekonomik

Me ndarjen e re administrative të vendit, territori i propozuar për zhvillimin e “Godine Industriale Agroperpunimi, Magazinimi Dhe Sherbimi, 1-3 Dhe 1 Kat Nëntokë”, me vendodhje ne rrugen “Radiostacionii”, Njësia Strukturore KA/3, Njesia Administrative Kashar, Bashkia Tiranë. Ky zonim është bërë referuar Planit të Përgjithshëm Vendor, miratuar me vendim te KKT-se Nr. 1, datë 14.04.2017, “Për Miratimin e Planit të Përgjithshëm Vendor, Bashkia Tiranë”. Treguesit e kësaj njësie janë respektivisht:

Bashkia Tiranë përbëhet nga 25 njësi administrative, të cilat janë: 11 lagjet e qytetit të Tiranës, Petrela, Farka, Dajti, Zall-Bastari, Bërzhitë, Krraba, Baldushku, Shëngjergji, Vaqarri, Kashari, Peza, Ndroqi dhe Zall Herri. Të gjitha njësitë e bashkisë së re Tiranë janë pjesë e rrethit Tiranë dhe qarkut Tiranë, me përjashtim të qytetit të Tiranës, i cili historikisht ka qenë rreth më vete. Në territorin e kësaj bashkie ka dy qytete dhe 135 fshatra.



Figure 11 – Harta administrative e Bashkisë Tiranë

Bashkia e re e Tiranës kufizohet në veri me bashkitë Vorë, Kamëz dhe Krujë, në verilindje me bashkinë Klos, në lindje me bashkitë Bulqizë dhe Librazhd, në jug me bashkitë Elbasan dhe Peqin dhe në perëndim me bashkitë Rrogozhinë, Kavajë, Durrës dhe Shijak.

Popullsia: Sipas censusit të vitit 2011, në territorin e bashkisë së re Tiranë banojnë 557,422 banorë, ndërsa sipas Regjistrit Civil¹ banojnë 757,361 banorë. Me një sipërfaqe prej 1,110.03 kilometrash katrorë, densiteti i popullsisë sipas të dhënave të Censusit është 502 banorë/ km² ndërsa sipas Regjistrit Civil, densiteti është 682 banorë km².

Pas viteve '90 popullsia në këtë zonësi dhe komunat përreth ka njohur rritje, e cila ka ardhur si për shkaqe natyrale (lindjet), ashtu edhe si pasojë e lëvizjeve të mëdha demografike. Duke qenë e pozicionuar fare pranë qendrës së qytetit të Tiranës, zona e projektit ka tërhequr një numër të konsiderueshëm të ardhurish nga zonat më të thella. Ndërkohë që krahas qendrave të shërbimeve dhe bizneseve në rritje, janë të shumtë banorët kryeqytetas të cilët kërkojnë të ndërtojnë dhe shtëpi në territorin e kësaj Njësie.

¹Raport i Analizës së Njësive të Qeverisjes Vendore në Shqipëri, 2014

RAPORT TEKNIK

Sektori kryesor për punësim është ai privat dhe lidhet me bizneset e ndryshme, hotelet dhe restorantet në zonën e Njesise Bashkiake nr 9. Kjo gjë, si domos vitet e fundit ka sjellë një tendencë të shtimit të vende të punës për gratë në këtë zonë, si dhe në fshatrat përreth.

Ndërkohë, në zonë çdo vit janë kryer investime të konsiderueshme në drejtim të përmirësimit të infrastrukturës, si rrugë, shkolla, ujësjellës, sistemi i kanalizimeve, etj. Në këtë zonë janë planifikuar dhe hapësirat e arsimit publik dhe privat, të ciklit 9-vjeçar dhe të mesëm. Çdo lagje ka qendër shëndetësore, ku ofrohet shërbimi bazë parësor, një pjesë e të cilave janë rikonstruktuar vitet e fundit.

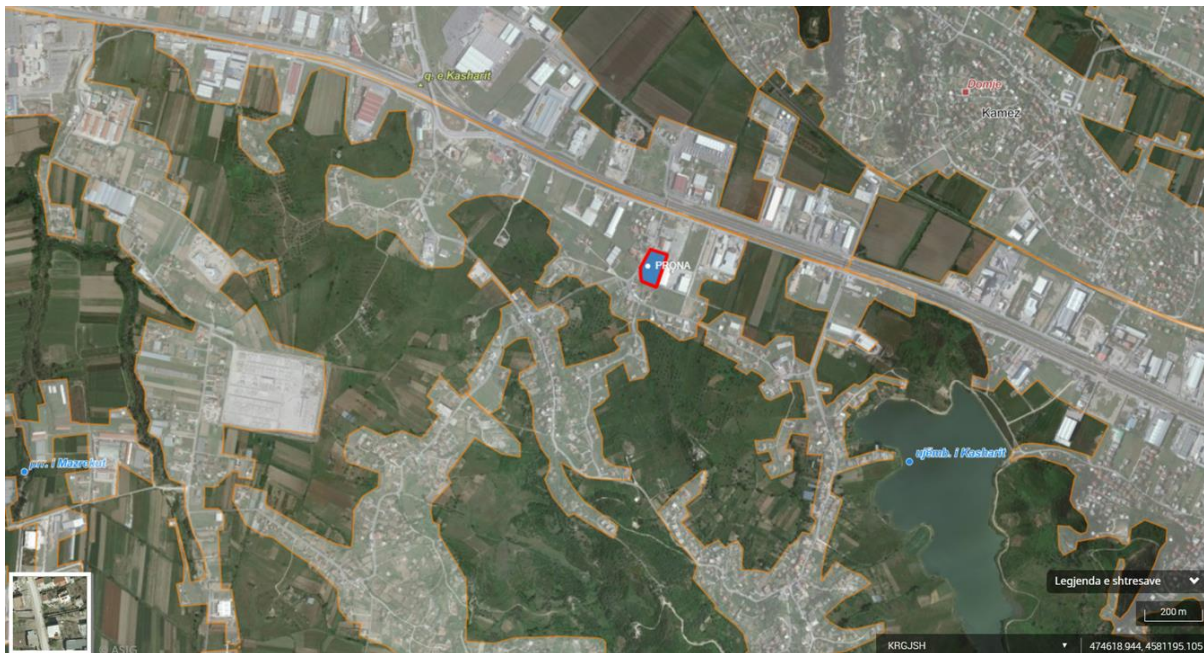


Figure 12 – Pozicioni i pronës në lidhje me zonat e banuara

Ekonomia

Tirana është qendra më e rëndësishme industriale në Shqipëri. Për tu përmendur janë industria e lehtë dhe ushqimore si dhe industria ndërtimore, por edhe industria e ndërtimit të makinerive apo ajo e tekstileve dhe e përpunimit të qelqit. Si në të gjithë vendin ashtu edhe kryeqyteti i Shqipërisë ndodhet në një periudhë tranzicioni. Pas rrëzimit të diktaturës komuniste shumë vepra të dikurshme industriale kanë dalë pjesërisht jashtë përdorimit dhe nuk funksionojnë rregullisht. Por ndërkohë po merren masa të shpejta për rimëkëmbjen dhe vënjen sa më të shpejtë në punë të veprave ekzistuese dhe të reja. Shumica e popullsisë janë sot të punësuar në sektorin e tregtisë dhe atë të ndërtimit, në sektorin e shërbimeve publike, atë turistik dhe si punonjës të shtetit.

Qyteti i Tiranës është zemra ekonomike e Shqipërisë, me përqendrimin e numrit më të madh të bizneseve në shkallë vendi si dhe me zhvillimin e industrisë së lehtë. Fuqia ekonomike e Tiranës dallohet të sasia shumë më e lartë e kursimeve dhe e kreditit në rang kombëtar, të të ardhurat tatimore, të cilat në masë dërrmuese realizohen në Tiranë si dhe të zhvillimi i sektorit të ndërtimit.

Ekonomia e Kasharit ka qenë bujqësore deri pas viteve 2000, por me zgjerimin e nevojës për mallra dhe shërbime, si edhe ndërtimi i autostradës Tiranë – Durrës, kjo ish komunë u bë destinacion i rëndësishëm i

RAPORT TEKNIK

zhvillimit ekonomike me ndertime te shumta te karakterit industrial, ekonomike, tregtare dhe sherbimi. Aktualisht kjo zone eshte e perzier me zhvillime te shumta ekonomike por edhe me objekte individuale banimi te shperndara ne menyre sporadike.

4. Informacionin per infrastrukturen e nevojshme

Infrastruktura per zhvillimi e ketij aktiviteti eshte e organizuar pasi zhvillohet ne nje zone te ndertuar dhe si pasoje te pajisur me infrastrukture ekzistuese. Lidhja e objektit me kete infrastrukture si dhe me ate te rene e parashikuar ne PDV do te behet sipas pikave qe do te rekomandohen nga institucionet pergjegjese.

Projektimi është bërë duke iu referuar rregullores së Planit të Përgjithshëm Vendor të Bashkisë Tiranë, që është dhe pjesë integrale e Planit të Përgjithshëm Kombëtar.

Theksojmë se zona ka infrastrukture egzistuese rrugore ne gjendje te mire, gjë që do të lehtësojë aksesin dhe marrjen e shërbimeve prej saj.

5. REKOMANDIME

1. Mbetjet e ngurta te gjeneruara nga aktiviteti human te grumbullohen transportohen dhe depozitohen ne oraret e caktuara nga Njesia e Qeverisjes Vendore.
2. Mbetjet e ngurta te gjeneruara nga procesi teknologjik te grumbullohen dhe te menaxhohen sipas kerkesave ligjore ne fuqi.
3. Te kryhet rregullimi i territorit ne kushtet bashkekohore.
4. Shoqeria te operoje ne perputhje te plote me normat qe jane ne fuqi, dhe te kryej monitorime te vazhdueshme te tregueseve mjedisor te trysnise ne mjedis.
5. Ne respektohen te gjitha rregullat e mbrojtjes kundra zjarrit gjate operimit ne ndertese dhe te zbatohet rregullorja e MKZ.
6. Per te minimizuar impaktin ndaj zhurmave dhe dridhjeve, te perdoren mjete mbrojtese per punonjesit.
7. Subjekti te jete ne dijeni te kuadrit ligjor per mjedisin.
8. Te kryhen monitorimet rregullisht dhe te dorezohen rregullisht, konform kushteve te percaktuara ne leje prane AKM.