

NJOFTIM

Drejtuar : Agjencise Kombetare te Mjedisit

Lenda: Kerkese per zhvillimin e procedures se degjeses me publikun

Shoqeria "EMEL 17" Sh.p.k njofton Agjencine Kombetare te Mjedisit per zhvillimin e procedures se informimit te publikut per aplikimin per leje mjedisi te tipit B per instalimin:

Industrite energjitike. ID 1.7. Gaz natyror aromatik ose GNL përveç rasteve kur veprimtaria është lidhur me Tipin A, ose përzierje e aromave, Kapaciteti kufi per lejet e tipi B: Te gjitha instalimet dhe I.D 1.10 Furnizim me karburant i makinave në një stacion të furnizimit me karburant me vendndodhje Tirane, Kashar, Rr. "Kastriotet", kthesa Kamzes.

Ky njoftim hartohet Referuar VKM 419, date 25.06.2014, Për miratimin e kërkesave të posaçme për shqyrtimin e kërkesave për leje mjedisi të tipave A, B dhe C, për transferimin e lejeve nga një subjekt te tjetri, të kushteve për lejet respektive të mjedisit, si dhe rregullave të hollësishme për shqyrtimin e tyre nga autoritetet kompetente deri në lëshimin e këtyre lejeve nga QKB-ja" te ndryshuar, kreu VI "Informimi dhe pjesemarrja e publikut per aplikimin per leje mjedisi te tipit A dhe B", bashkangjitur gjeni dokumentacionin e kerkuar, sipas pikes 2 te ketij kreu:

- a) Informacion nëse kërkesa do të jetë për "**Aplikim për leje mjedisi të tipit A ose të tipit B**" apo "Aplikim për ndryshim thelbësor në kushtet e lejes së mjedisit të tipit A ose të tipit B".
- b) Të dhënat e ekstraktit të QKR-së;
- c) Adresën e vendndodhjes së instalimit;
- d) Përshkrimin e veprimtarisë që parashikohet të zhvillohet në instalim;
- e) Një përshkrim të elementeve të listuara në formularin informues;
- f) Përmbledhjen joteknike të raportit të vlerësimit të ndikimit në mjedis në nivel kombëtar ose ndërkuftar, kur kërkohet procedura e VNM-së;
- g) Konsultimet ndërkuftare, kur kërkohet sipas legjisllacionit në fuqi;
- h) Autoritetin vendimmarrës për dhënien e aktit të miratimit të lejes së mjedisit, procedurat dhe afatet që do të ndiqen;
- i) Adresën e AKM-së, ku publiku mund të dërgojë komentet dhe sugjerimet e tij, me shkrim apo në formë elektronike, brenda 20 (njëzet) ditëve nga data e njoftimit

- a. Kërkesa për vendosjen në funksionim të instalimit “Furnizim me karburant i makinave dhe Impiant i tregëtimit të gazit për makinat/gatim/ngrohje” është për aplikim **per leje të re mjedisore të tipi B**, sipas Shtojcës 1, të Ligjit Nr. 52/2020, datë 30.04.2020 Për disa ndryshime në ligjin nr. 10 448, datë 14.7.2011 “Për lejet e mjedisit” të ndryshuar”, Industrite Energjitike
 “ID 1.7. Gaz natyror aromatik ose GNL përveç rasteve kur veprimtaria është lidhur me Tipin A, ose përzjerje e aromave dhe
 I.D 1.10 Furnizim me karburant i makinave në një stacion të furnizimit me karburant në zonat urbane”.
- b. **TE DHENAT E EKSTRAKTIT TË QKB-SE**



**EKSTRAKT HISTORIK I REGJISTRIT TREGTAR PËR TË
 DHËNAT E SUBJEKTIT “SHOQËRI ME PËRGGJEGJËSI TË
 KUFIZUAR”**

GJENDJA E REGJISTRIMIT

1. Numri unik i identifikimit të subjektit (NUIS)	L71621027G
2. Data e Regjistrimit	21/04/2017
3. Emri i Subjektit	EMEL 17
4. Forma ligjore	SHPK
5. Data e themelimit	10/04/2017
6. Kohëzgjatja	Nga: 10/04/2017
7. Zyra qendrore e shoqërisë në Shqipëri	Tirane Tirane TIRANE Njesia Bashkiake nr 4, Rruga Aleksander Moisiu, perballe Ndermarjes Rruga Ura, Nr.Pasurie 5/256, Zona Kadastrale 8120
8. Kapitali	2.695.385,00
8.1 Numri i përgjithshëm i kuotave	1,00
9. Objekti i aktivitetit	Shitja-blerja, tregtimi me shumice dhe pakice i gomave të reja ose të përdorura për autoveturat dhe makinat e të gjitha llojeve dhe tonazheve, tregtim me pakice i hidrokarbureve si dhe transportin e tij. Blerja, shitja, marrja dhe dhënia me qera e pasurive të paluajtshme dhe/ose të luajtshme, përmirësimi dhe përshtatja e tyre në përputhje me legjislacionin në fuqi. Import - eksport dhe shitblerje me pakice dhe shumice të mallrave industriale, ushqimore, blegtorale, bujqesore, lendeve të para, cigare, medikamente mjeksore, paisjeve elektrike, elektronike, hidrosanitare, hidraulike, duraluminit, pllakave të të gjitha llojeve, plastikes, gomes, bimeve mjeksore, lendes drusore e mobiljeve, makinave të të gjitha llojeve e tonazheve, të linjave të prodhimit dhe të përpunimit, konfeksioneve e të parfumerise, materialeve të ndertimit, elektrike, elektroshtepiake, lendeve të para ndihmese, pjeseve të kembimit, por pa u kufizuar vetem në keto. Hoteleri dhe shërbimet akomoduese, Bar Restorant, si dhe gama e shërbimeve të tjera plotësuese etj. Me tej shoqëria mund të zhvillojë çdo aktivitet të ligjshëm i cili nuk lidhet drejtpërdrejtë me aktivitetin e shoqërisë pa e

c. ADRESA E VENDNDODHJES SE INSTALIMIT

Emri i instalimit/impianit ¹	Furnizim me karburant i makinave dhe Impiant i tregetimit te gazit për makinat/gatim/ngrohje		
Adresa ku ndodhet apo do të ngrihet instalimi/impiani	Tirane, Kashar, Rr. "Kastriotet", kthesa Kamzes.		
Koordinatat e vendit sipas Sistemit Koordinativ GAUS KRUGE: 1942_GK_ZONE_4	Koordinatat ne sistemin GAUSS KRUGER te gjeneruara nga portali asig.gov.al		
	Pikat	X	Y
	1	4579637.78	4397680.82
	2	4579642.28	4397691.37
	3	4579621.74	4397699.95
	4	4579615.86	4397687.28
Kategoritë e aktiviteteve/veprimtarive industriale të cilat duhet të kërkojnë leje mjedisi ²	"ID 1.7. Gaz natyror aromatik ose GNL përveç rasteve kur veprimtaria është lidhur me Tipin A, ose përzjerje e aromave dhe I.D 1.10 Furnizim me karburant i makinave në një stacion të furnizimit me karburant".		
Kapaciteti i projektuar	Impianti i karburantit dhe autogaz Te gjitha instalimet		

¹ Përshkruaj titullin sipas kollonës 1 të Shtojcës 1 të Ligjit Për lejet e mjedisit

² Shkruani kodet e specifikuara në kollonën 2 (e emërtuar ID) dhe aktivitetet e specifikuara në kollonën 3 (Veprimtaria) të përcaktuara në Shtojcën 1 të Ligjit për Lejet e Mjedisit. Nëse instalimi përfshin disa aktivitete të lidhura me IPPC, është e nevojshme për të shënuar secilin prej tyre me një kod. Kodet duhet të jenë të ndara qartë.



d. PERSHKRIMI I VEPRIMTARISE QE PARASHIKOHET TE ZHVILLOHET

AKTIVITETI: Furnizim me karburant i makinave dhe Impiant i tregëtimit të gazit për makinat/gatim/ngrohje

Adresa: Tirane, Kashar, Rr. "Kastriotet", kthesa Kamzes.

Subjekti: "EMEL 17" Sh.p.k

Administrator: Z. Ermal Shurdhaj

- **Hyrje**

Profili i shoqërisë "EMEL 17" Sh.p.k

Furnizimi me karburant i makinave dhe Impiant i tregëtimit të gazit për makinat/gatim/ngrohje të shoqërisë "EMEL 17" shpk është i vendosur në Tirane, Kashar, Rr. "Kastriotet", kthesa Kamzes. Shitja- blerja, tregtimi me shumice dhe pakice i gomave të reja ose të përdorura për autoveturat dhe makinat e të gjitha llojeve dhe tonazheve, tregtim me pakice i hidrokarbureve si dhe transportin e tij. Blerja, shitja, marrja dhe dhenia me qera e pasurive të paluajtshme dhe/ose të luajtshme, përmirësimi dhe përshtatja e tyre në përputhje me legjislacionin në fuqi, etj., me NR NIPT: L71621027G. Prona ku do të zhvillohet aktiviteti plotëson kushtet teknike dhe hapësirat e nevojshme për ushtrimin e veprimtarisë për Furnizim me karburant i makinave dhe Impiant i tregëtimit të gazit për makinat/gatim/ngrohje.

Informacion mbi kompaninë "EMEL 17" sh.p.k

Shoqëria "EMEL 17" sh.p.k është një subjekt i regjistruar dhe zhvillon aktivitetin e saj ekonomik në përputhje me legjislacionin në fuqi në fushën e Furnizim me karburant i makinave dhe Impiant i tregëtimit të gazit për makinat/gatim/ngrohje. Qëllimi i firmës ka qenë dhe mbetet përbushja e

kerkesave te cilesise dhe per kete kompania ndjek dhe zbaton me rigorozitet menaxhimin e cilesise ne te gjitha hallkat e saj.

Per kete qellim, subjekti **“EMEL 17” sh.p.k** referuar VKM nr. 419, datë 25.6.2014 “Për miratimin e kërkesave të posaçme për shqyrtimin e kërkesave për leje mjedisi të tipave A, B dhe C, për transferimin e lejeve nga një subjekt te tjetri, të kushteve për lejet respektive të mjedisit, si dhe rregullave të hollësishme për shqyrtimin e tyre nga autoritetet kompetente deri në lëshimin e këtyre lejeve nga QKB-ja” te ndryshuar ka plotesuar Formularit e Kerkeses per t’u pajisur me Leje Mjedisi te Tipit B per aktivitetin “Furnizim me karburant i makinave dhe Impiant i tregetimit te gazit për makinat/gatim/ngrohje”, me vendndodhje ne Tirane, Kasha, Rr. "Kastriotet", kthesa Kamzes.

Vendosja e ketij instalimi ne kete zone eshte e pershtatshme per zhvillimin e ketij aktiviteti pasi eshte ne distance te konsiderueshme nga objektet apo veprat hidroenergjetike, etj. Perballe vendodhjes se stacionit te karburantit dhe tregtimit te gazit ndodhet Terminali i autobusave nderqytetas te jugut dhe verit. Ne zonen ne studim eshte perqendruar nje numer i madh i bizneseve me karakter industrial, kryesisht ne fushen e tregetimit te karburanteve, serviseve te makinave, markete ushqimore, bar-kafe, restorant etj.

Qëllimi i këtij aktiviteti është Furnizim me karburant i makinave dhe Impiant i tregetimit te gazit për makinat/gatim/ngrohje për perballimin e kerkesave te sektorit te transportit dhe sektorit familjar.

Aktiviteti do te zhvillohet ne nje ambjent te pershtatshem per kete aktivitet duke mos krijuar keshtu deme apo efekte negative te ndryshme ne mjedisin perreth.

Vendosja e Impiant i tregetimit te gazit dhe karburanteve ne kete zone eshte e pershtatshme per zhvillimin e ketij aktiviteti pasi eshte ne distance te konsiderueshme nga zonat e banuara, objektet apo veprat hidroenergjetike, etj.

Brenda siperfaqes se veprimtarise jane te vendosura:

- Depozitat siperfaqesore per magazinimin e GNL
- Depozitat nentokesore per magazinimin e gazoil dhe benzine
- Karburanti gazoil dhe GNL
- Rruge per komunikimin me karburantin
- Porta e hyrjes se autoboteve
- Pika e shkarkimit te autoboteve
- Pjacale e mbushjes se bombulave GNL
- Ambientet e zyrave dhe higjenosanitare
- Sistemi i mbrojtjes nga zjarri
- Sheshi per parkimin e automjeteve

Gjithashtu ne kete ambjent bejne pjese edhe hapesirat per levizjen e mjeteve, njerezve dhe siperfaqet e gjelbera, oborri i cili eshte i gjelberuar anash me bimesine karakteristike te ketyre ambjenteve.

- **Të dhëna mbi impiantin e instaluar**

Shoqëria **“EMEL 17” shpk** si firmë me aktivitet në fushën e veprimtarisë Furnizim me karburant i makinave dhe Impiant i tregetimit te gazit për makinat/gatim/ngrohje, ka investuar dhe disponon impiantet/makineritë e domosdoshme për zhvillim e proceseve kryesore.

Elementet përbërës të procesit të furnizimit me GLN janë:

- Sigurimi i distancës së sigurisë së automjetit/bombulës;
- Hapësira e mjaftueshme për manovrimin e punonjësit;
- Fikja e motorrit të automjetit;
- Sigurimi që sistemi i MKZH është në gjendje pune;
- Vënia në punë e Distributorit të GLN;
- Fiksimi i pajisjeve ndihmëse dhe kontrolli që pistoletë e gazit është fiksuar sipas kushteve teknike;
- Mbushja e rezervuarit të automjetit/bombulës sipas kapacitetit mbajtës dhe kërkesës së klientit;
- Heqja me kujdes e pistoletës së furnizimit me gaz;
- Sigurimi i mbylljes së rezervuarit të automjetit/bombulës në mënyrë hermetike;
- Fikja e Distributorit të gazit
- Pastrimi i ambientit të shërbimit nëse është e nevojshme;
- Përgatitja e impiantit të furnizimit me gaz, për klientët e tjerë;

Montimi i tyre realizohet sipas një teknologjie të posaçme, me kushte dhe norma teknike të përcaktuara në standartet e evropiane, si edhe nga firma përkatëse që ka sjellë linjën. Instalimet e Impiantit të furnizimit me GLN janë të pajisur me një sërë linjash lidhjeje dhe aksesorësh që shërbejnë për të realizuar treguesit teknikë.

Objekti në vetvete nuk ka karakterin e një objekti prodhues, në të cilin ndodhin procese fizikokimike të transformimit të lëndës së parë në produkt të gatshëm. Gjatë këtyre cikleve bëhet kontrolli i ecurisë së punës. Radha e punës parashikohet të jetë si më poshtë:

- Përgatitja e pikës së tregimit;
- Kontrolli i pajisjeve teknologjike;
- Kontrolli i posteve të punës;
- Kontrolli i sistemit të sigurisë;
- Kontrolli i sistemit të mbrojtjes nga zjarrit;

Proceset kryesor për të realizuar punimet dhe veprimet e mësipërme

Gjatë procesit të punës në pikën e ngarkim-shkarkim të gazit të lëngshëm do të ketë këto procese kryesore:

- Pastrimi me ujë i ambientit të shfrytëzuar
- Kontrolli i Impiantit/Pajisjeve duke siguruar operimin normal të tyre
- Përgatitja e pikës së depozitimit/tregimit;
- Kapja dhe pastrimi i menjëhershëm i çdo rrjedhje që mund të shkaktohet nga automjetet apo impianti i Autopompës.
- Kontrolli i automjeteve/bombulave që të jenë të fikura ose që nuk kanë rrjedhje gazi
- Kontrolli i pajisjeve teknologjike;
- Kontrolli i posteve të punës;
- Kontrolli i sistemit të sigurisë;
- Kontrolli i sistemit të mbrojtjes nga zjarrit;

Elementet perberes te karburantit

- Sigurimi i distancës së sigurisë së automjetit/pompe;
- Hapësira e mjaftueshme për manovrimin e punonjësit;
- Fikja e motorrit të automjetit;
- Sigurimi që sistemi i MKZH është në gjendje pune;
- Vënia në punë e Distributorit të Karburantit;
- Fiksimi i pajisjeve ndihmëse dhe kontrolli që pistoletë është fiksuar sipas kushteve teknike;
- Mbushja e rezervuarit të automjetit sipas kapacitetit mbajtës dhe kërkesës së klientit;
- Heqja me kujdes e pistoletës së furnizimit me karburant;
- Sigurimi i mbylljes së rezervuarit të automjetit në mënyrë hermetike;
- Fikja e Distributorit të kaburantit
- Tetoja e karburantit
- Pompat e furnizimit me karburant
- Ishulli
- Linja e tubacioneve

- Ndërtimi i linjës elektrike

Në varësi të llojit të pajisjeve dhe fuqisë së instaluar është zgjedhur edhe fuqia e transformatorit të kabinës elektrike. Aktualisht rrejtja e shpërndarjes së energjisë elektrike është në gjendje mjaft të mirë dhe kuadri elektrik është i plotësuar. Furnizim me karburant i makinave dhe Impiant i tregimit të gazit për makinat/gatim/ngrohje në të gjitha ambientet e tyre do të pajiset me kasetë të shpërndarjes së energjisë elektrike. Për mbrojtjen nga shkarkimet atmosferike është parashikuar një rrjet tokezimi në zonën e rezervuarëve dhe sisteme tokezimi të veçanta për çdo pajisje.

- Rruga hyrëse për në objekt dhe rrugët e brëndshme

Objekti lidhet me rrugën "Tirane-Kthesa e Kamzes", nepermjet ishullit të karburantit, ç'ka ben të mundur që ky objekt të mos ndikojë në trafikun e zonës. Rruga, e cila të dërgon në hyrje të objektit është ekzistuese dhe në gjendje mjaft të mirë e shtruar me asfalt dhe e niveluar sipas parametrave dhe kushteve teknike, duke mundësuar levizjen e lirë të mjeteve. Gjithashtu përgjate gjithë gjatësisë së infrastruktures së brendshme është ndërtuar edhe rrjeti i drenazhimeve të ujrave të shiut.

Në afërsi të zonës ku zhvillon aktivitetin subjekti "EMEL 17" nuk ka shkollë, vepra arti, argjina, linjë elektrike të tensionit të lartë dhe linjë uji që mund të dëmtohen nga zhvillimi i aktivitetit për "Furnizim me karburant i makinave dhe Impiant i tregimit të gazit për makinat/gatim/ngrohje".



Ortofoto e vendodhjes se aktivitetit

<https://geoportal.asig.gov.al>
Data e Printimit: 14.06.2022

480912.923
4578968.093

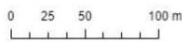
481566.710
4578968.093



480912.923
4578572.301

481566.710
4578572.301

<https://geoportal.asig.gov.al> ofron te dhëna gjeohapësore të ofruara nga autoritetet publike përgjegjëse. Përgjegjësia për saktësinë e të dhënave është e autoritetit publik që i ka krijuar ato.



Legjenda

- Ortofoto 2015 20 cm
- Ndërtesat
- Shtresë Baze
- Rendi 4 (Kufi njësi administrative)
- Rendi 3 (Kufi Bashki)
- Rendi 2 (Kufi Qarku)
- Rendi 1 (Kufiri Tokësor)

Sistemi koordinativ: KRGJSH
Projektimi: KRGJSH

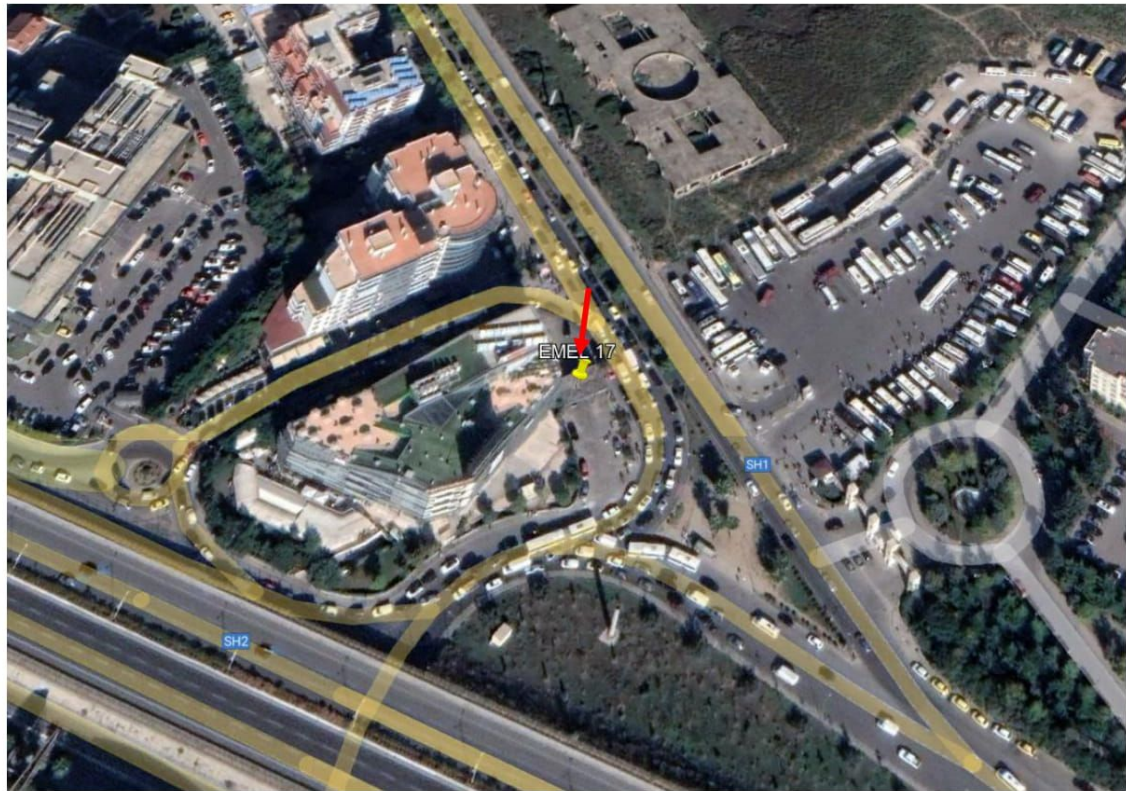
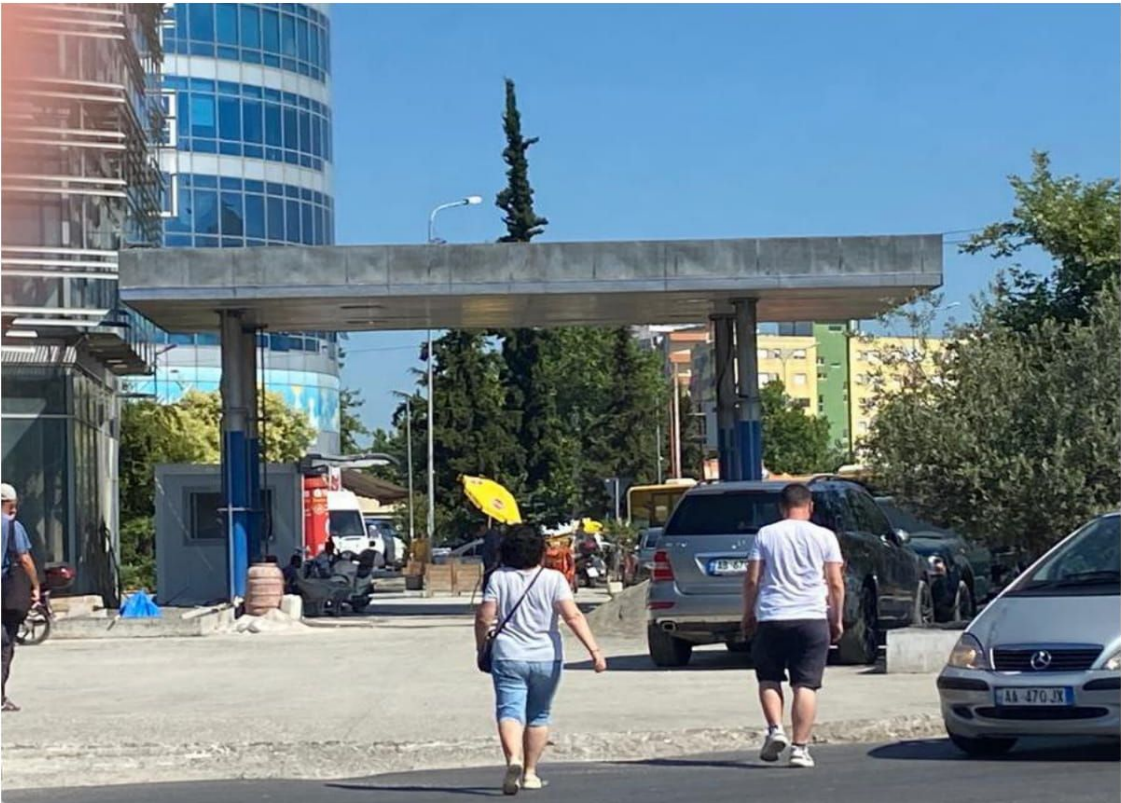


Foto te aktivitetit



e. PERMBLEDHJA NE GJUHE JO-TEKNIKE

Përmbledhja duhet të përfshijë informacionin e mëposhtëm:

- INSTALIMI DHE AKTIVITETET E TIJ;

Industriete energjitike. ID 1.7. Gaz natyror aromatik ose GNL përveç rasteve kur veprimtaria është lidhur me Tipin A, ose përzierje e aromave, Kapaciteti kufi për lejet e tipi B: Te gjitha instalimet dhe I.D 1.10 Furnizim me karburant i makinave në një stacion të furnizimit me karburant në zonat urbane

- LËNDËT E PARA DHE ATO NDIHMËSE, SUBSTANCAT E TJERA DHE ENERGJIA E PËRDORUR OSE E GJENERUAR NGA INSTALIMI;

Lendet e pare blihet e gjitha nga subjekte te tjera te lincensuara per prodhimin e saj, kryesisht nga importi. Me lenden e pare te blere nenkuptojme lendet, te cilat sherbejne tregtim gazin dhe karburantet.

Me poshte po paraqesim lendet e para qe do te perdoren per magazinim dhe tregetim:

- GNL
- Gazoil
- Benzine

- BURIMET E SHKARKIMEVE NGA INSTALIMI;

Shkarkimet kryesore në ajër – Vijnë nga proceset e shpërnarjes dhe magazinimit të gazit GLN dhe karburant për makinat (PM10, PM2.5 dhe VOC)

Shkarkimet e zhurmës – Vijnë nga mjetet e transportit rrugor që frekuentojnë stacionin e furnizimit me karburant dhe GLN gjatë proceseve të furnizimit

- KUSHTET NË VENDNDODHJEN E INSTALIMIT DHE RASTET E NJOHURA HISTORIKE TË NDOTJES;

Zona ku do të zhvillohet aktiviteti Furnizim me karburant i makinave dhe Impiant i tregëtimit të gazit për makinat/gatim/ngrohje, ndodhet në Pike karburanti e ndodhur në Tiranë, Kashar, Rr. "Kastriotet", kthesa Kamzes.

Në këtë zonë janë të përqendruar një numër i konsiderueshëm i subjekteve që operojnë në fushën e tregëtimit të karburanteve, riparimit dhe mjeteve, market urshqimore, bar-kafe, restorante, objekte të tjera shërbimi, etj.

• IDENTIFIKIMI I NDIKIMEVE NE MJEDIS DHE MASAT PER MINIMIZIMIN E TYRE

Mjedisi është gjithmone i prekur nga veprimtaritë e ndryshme që ushtrohen në të, por ndikimi mund të jetë i ndryshëm, kjo është e lidhur ngushtë me vetë llojin e veprimtarisë, e cila mund të ketë impakt të drejtperdrejtë, të terthortë, të rëndësishëm apo mesatar i pranueshëm.

Një nga objektivat e këtij raporti është identifikimi i ndikimeve të mundshme që mund të shkaktohen në mjedis nga ky aktivitet në teresi. Identifikimi i ndikimeve të mundshme në mjedisin e kësaj zone do të vlerësohen në njërën prej fazave kryesore; faza e operimit, pasi objekti është i ndërtuar dhe ndikimi në mjedis do të jetë vetëm nga funksionimi i paisjeve dhe makinerive të Impiantit të tregëtimit të gazit dhe karburanteve. Nuk marrin në konsideratë fazën pas përfundimit të veprimtarisë pasi ky projekt do të

vazhdoj te jete i tille dhe pas shume kohesh. Disa prej ndikimeve kryesore qe jane vleresuar si te mundshme jane paraqitur si me poshte.

Efektet e mundshme nga aktiviteti qe ushtrohet do te vleresohen ne menyre te pergjithshme nga ky raport i ndikimeve në mjedis. Megjithate, shume nga efektet e mundshme mund te identifikoehen per arsye te eksperiences nga nen-projektet e projektet e meparshme ne kete fushe.

- **Impakti ne mjedis i ketij impianti dhe menaxhimi i tij**

Ne vijim do te paraqesim nje permbledhje te efekteve negative mbi mjedisin, te cilat lidhen me operimin e punes ne terminallet e shperndarjes dhe magazinimit te gazit GLN dhe karburanteve te perdorur gjate fazes operative sebashku me rekomandimet mbi menaxhimin e tyre.

Ceshtjet e mjedisit te lidhura me fazat e magazinimit, shperndarjes dhe furnizimit me gaz GLN dhe karburant ne llogjiken e ciklit te jetes se produktit perfshijne:

- Praktikate e qendrueshme: Impakti me i madh mjedisor si magazinimi dhe shperndarja e gazit GLN dhe karburant konsiston ne menaxhimin e lendes se pare duke maksimizuar perdorimin e lendeve te para.
- Praktika te qendrueshme ne menaxhimin e lendes se pare gjate magazinimit dhe perdorimin sa me eficient te saj, duke riperdorur dhe ricikluar ate sasi te mbetjeve qe gjenerohet si mbetje gjate ketij procesi.
- Praktika te qendrueshme ne reduktimin e emetimeve ne ajer nga procesi depozitimit te gazit GLN dhe karburanteve,

Aspektet mjedisore me te rendesishme qe lidhen me magazinimin, shperndarjen dhe furnizimin me gaz GLN dhe karburanteve kane te bejne kryesisht me shkarkimet ne ajer dhe gjenerimin e zhurmave nga proceset e furnizimit me karburant.

- **Shkarkimet ne ajer**

Nga proceset e furnizimit me gaz te lengshem GLN ne depozitat e gazit dhe karburant per makinat, kemi gjenerimit te gazrave dhe avujve te demshem, te cilat jane tipike per procese te tilla pune per ruajtjen e karburanteve VOC. Gjithashtu te pranishme ne terminallet e shkarkimit jane edhe aromat e gazit (squfur), te cilat jane te pashmangshme edhe pse shoqeria ka marre masat e nevojshme per reduktimin ne maksimum te ketyre shkarkimeve.

- **Shkarkime ne ujera**

Nje ndikim tjetër i pranishem ne objektin ku zhvillohet aktiviteti eshte dhe menaxhimi i ujrave, Ujrat e gjeneruara nga proceset e pastrimit, larjes dhe sprucimit te depozitave gjate stines se thate, grumbullohen ne rrjetin e brendshme te kanalizimeve dhe perfundojne ne rrjetinin e kanalizimeve te zones.

- **Mbetjet e ngurta urbane**

Mbetjet qe gjenerohen nga procesi i shperndarjes dhe magazinimit te gazit GLN dhe karburant, si dhe nga aktiviteti i perditshme i aktiviteti te punonjesve konsistojne ne gjenerimin e mbetjeve urbane nga punonjesit. Mbetjet urbane grumbullohen ne fraksione te ndara duke perdorur sistemin me tre kosha te 1-leter dhe karton, plastike dhe qelqe, 2-metale, kanace etj dhe 3- te thata dhe te kompostueshme.

- **TEKNOLOGJIA DHE TEKNIKA TË TJERA TË PROPOZUARA PËR PARANDALIMIN E SHKARKIMEVE OSE, KUR KJO NUK ËSHTË E MUNDUR, PËR PAKËSIMIN E SHKARKIMEVE NGA INSTALIMI, VEÇANËRISHT DUKE ZBATUAR TEKNIKAT MË TË MIRA TË DISPONUESHME;**

Masat e propozuara për mbrojtjen e mjedisit nga secili ndikim negativ

<i>Rekomandime për zbutjen e ndikimeve</i>	
Toka	
Përdorimi i Tokës	Kryerja e aktivitetit brënda koordinatave dhënë në relacion. Respektimi i kushteve teknike dhe standarteve.
Erozioni	
Mbrojtja nga erozioni	Zbatimi rigoroz i masave teknike për operimin e magazinimit, shperdarjes dhe furnizimit me gaz GLN dhe karburant. Pastrimi periodik i rrjetit të drenazhimit të ujrave të shiut. Mbjellja e fidanëve përreth perimetrit të objektit në përdorim, me qëllim mbrojtjen e kompaktësisë së tokës. Mirembajtja e bazamentit ku janë të instaluar depozitat e gazit dhe depozitat e karburanteve
Biodiversiteti	
Vegjetacioni Dëmtim potencial i vegjetacionit	Mirëmbajtja e kurorës së pemëve dhe bimësisë së mjedisit në përdorim nga shoqëria. Mbjellja e fidaneve të rinj, përgjate rruges që bëjnë të mundur hyrjen për në objekt.
Cilësia e ajrit	
Rritje e emetimeve në ajër nga funksionimi i linjes së shperdarjes dhe magazinimit të gazit aromatik ose GLN	Mirembajtja e linjes dhe reduktimi i shkarkimeve në ajër. Mjete me kolaudim optimal. Pjesë këmbimi rezerve brënda objektit për raste emergjente. Plan veprimi në rast rrjedhjesh. Përdorimi eficient i mjeteve motorrike. Përdorim i karburantit cilësor. Pastrim periodik i objektit të zonës në shfrytëzim dhe mjeteve të punës. Pastrimi periodik i linjës së depozitimit të gazit GLN dhe karburantit duke mbarëvajtur operimin optimal të tij.
Mbetjet	
Shtim i mbetjeve industrial dhe urbane nga aktiviteti human i punonjësve që do të operojnë në objekt.	Vendosja e kontenerëve në brendësi dhe jashtë objektit, diferencimi i mbetjeve sipas fraksioneve të gjeneruara dhe transportimi periodik i tyre në venddepozitim më të afërt të caktuar nga njësi vendore. Asgjësimi i mbetjeve që vijnë nga instalimet, nga kompani të licensuara. Rikuperim, Riciklim dhe Ripërdorim në maksimum i mbetjeve të

	gjeneruar nga linja per furnizimin me gaz te lengshem GLN dhe karburant
Zhurmat	
Rritje e nivelit të zhurmave nga impianti dhe nga lëvizja e automjeteve	Përdorimi i mjeteve të kolauduara. Ushtrimi i operacioneve te furnizimit me gaz te lengshem GLN dhe karburant brenda orareve të caktuara, nga rregullorja e punës. Përdorimi i mjeteve mbrojtëse nga punonjësit (kufje për mbrojtjen e aparatit të dëgjimit). Përdorimi i mjeteve të punës dhe të transportit gjate orareve të përshtatshme.
Trafiku rrugor	
Trafiku Rrugor Rritje e fluksit të qarkullimit të automjeteve	Lëvizshmeria do të studiohet të kryhet në oraret ku shmanget piku i trafikut. Mjetet e transportit do te levizin brenda normave te lejuara te shpejtesise, referuar Kodit Shqiptar Rrugor.

- Ndjekja e gjithe kerkesave ligjore per venien ne funksion te aktivitetit duke mbajtur parasysh kufizimet dhe detyrimet kundrejt shtetit dhe paleve te treta.
- Nga ky aktivitet nuk parashikohen te kete ndikime ne ndryshimin e habitateve
- Mbetjet e gjeneruara nga punonjesit do te grumbullohen ne konteniere te veçante. Kontenieret do te zbrazen rregullisht dhe mbetjet do te hidhen ne vendin e percaktuar nga Njesia Vendore per mbetjet urbane.
- Do te ndiqen gjithe rregullat e sigurimit teknik ne pune si dhe pajisjes se punonjesve me uniformat dhe mjetet e nevojshme te mbrojtjes ne pune.

Per me teper rekomandimet per te parandaluar dhe kontrolluar rrezikun e ndotjes perfshijme:

- Mbetjet urbane te grumbullohen transportohen dhe depozitohen ne oraret e caktuara nga Njesia Vendore.
- Mbetjet teknologjike te grumbullohen dhe te ambalazhohen sipas kerkesave te legjislacionit shqiptar per menaxhimin e integruar te mbetjeve.
- Te realizohet ndriçimi perreth terminaleve te depozitave.
- Te kryhet rregullimi i territorit ne perputhje me kondicionet urbane te percaktuara.
- Shoqeria te operoje ne perputhje te plote me normat qe jane ne fuqi, dhe te kryej monitorime te vazhdueshme te tregueseve mjedisor te trysnise ne mjedis.
- Te respektoje te gjitha rregullat e mbrojtjes kundra zjarrit gjate operimit ne objekt dhe te respektoje rregulloren e MKZ.
- Te instalohen dhe te respektohen sinjalistikat e trafikut, te cilat do te minimizonin impaktin per aksidente te mundshme.
- Per te minimizuar impaktin ndaj zhurmave dhe vibrimeve, te limitohen proceset e zhurmshme gjate oreve me te ndjeshme.
- Te respektoje te gjitha kushtet dhe masat qe do te vendosen nga AKM-ja dhe Ministria e Turizmit dhe Mjedisit.

Nga vleresimet e mesiperme, shkarkimet e pritshme ne mjedis jane te uleta dhe nuk perbejne problem serioz per mjedisin. Megjithe perparosite qe ka ky aktivitet, duhet te tregohet kujdes ne menaxhimin dhe mbajtjen nen kontroll te kushteve teknike per te minimizuar humbjet aksidentale ose shkarkimet.

Masat qe duhen konsideruar per te minimizuar ndikimin ne mjedis jane:

- Parandalimi i shkarkimeve te gazeve te demshem ne mjedis.
- Lidhur me mbetjet e grumbulluara te menaxhohen ne bashkepunim me subjekte te licensuara ose me subjektin e grumbullimit te mbetjeve urbane.
- Sasia depozituese te mos i kaloje volumet e parashikuara ne menyre qe situata te jete e kontrollueshme dhe te mos demtoje instalimin.
- Te zbatohet projekti i mbrojtjes nga zjarri ne menyre qe te perballoje siperfaqen ne rastet e avarive te ndryshme.
- Punonjesit te jene te trajnuar paraprakisht dhe te jene vazhdimisht ne mbikqyrjen e drejtuesit teknik gjate proceseve te punes. Punimet e mirembajtjes te kryhen ne perputhje me kushtet teknike te punes.
- Te mirembahet brezi i pemeve pergjate murit rrethues te prones, ne menyre qe te reduktoje impaktin ne peizazh.

Masat lehtesuese qe do të ndermerren gjate funksionimit te linjes se furnizimit me gaz te lengshem GLN dhe karburant

Vlerësimi i ndikimit në mjedis duhet të ndikojë në dhënien e zgjidhjeve për shmangie të ndotjes dhe mbrojtjes së mjedisit. Mbrojta e mjedisit përbën në vetvete një sërë masash zbutëse, parandaluese.

Në mënyrë të përgjithshme do të japim disa prej masave që do të zbatohen nga shoqëria për funksionimin e linjes se depozitimit dhe shperndarjes se gazit GLN dhe karburant. Ndikimet negative në mjedis gjatë funksionimit te linjes se shperndarjes dhe magazinimit te gazit GLN dhe karburant janë në nivele të ulta. Disa prej masave kryesore që do të ndermerren janë permendur në menyre të përmbledhur si më poshtë:

- Menaxhimi optimal dhe mirembajtja e linjes se depozitimit te GLN dhe karburantit.
- Mbetjet e ngurta urbane dhe ato industriale që do të prodhohen ne objekt të depozitohen në vëndet e përcaktuara nga Njësia Vendore dhe të vendosen kontenier te mjaftueshem për mbetjet për numrin e punonjësve, si dhe riciklimin e tyre nga subjekte te licensuara.
- Rikuperimi, Riciklimi dhe Riperdorimi i mbetjeve teknologjike
- Reduktimi i emetimeve te gazrave
- Menaxhimi sa me eficient i lendes se pare.
- Mirembajtja e instalimeve
- Të respektohen oraret e operimit të punës brenda mjedisit ku zhvillohet aktiviteti
- Automjetet e transportit të qarkullojnë me shpejtësi të ulët në zonat e banuara.
- Rikuperim, Trajtim, Riciklim dhe Riperdorim i ujrave te gjeneruara nga instalimi

- **ALTERNATIVËN NË LIDHJE ME ZGJEDHJEN E VENDIT TË INSTALIMIT DHE TEKNOLOGJINË E PËRDORUR;**

Shoqëria EMEL 17 Sh.p.k disponon pronen ku zhvillohet veprimtaria, e cila është i pozicionuar Pike karburanti e ndodhur ne Tirane, Kashar, Rr. "Kastriotet", kthesa Kamzes. Prona ku eshte ngritur Karburanti dhe depozitat e GNL eshte ekzistuese dhe eshte e pajisur me leje ndertimi, me Nr. 12 Prot, date 04.06.2022.

- **MASAT PËR PARANDALIMIN DHE RIKUPERIMIN E MBETJEVE (NËSE ËSHTË E NEVOJSHME);**

Plani i Menaxhimit të Mbetjeve

Aktiviteti që zhvillon shoqëria “EMEL 17”, Pike karburanti e ndodhur ne Tirane, Kashar, Rr. "Kastriotet", kthesa Kamzes nga proceset e ndryshme të operimit të punës në objekt për magazinimin, shperndarjen dhe furnizimin me gaz te lengshem GLN dhe karburant gjenerohet një sasi mbetjesh.

Rrymat prioritare të mbetjeve të gjeneruara në objekt dhe nga shperndarja dhe magazinimi i karburanteve dhe gazit te lengezuar GLN dhe tregjetimin e tij ndahen sipas fraksioneve të mëposhtme:

- Mbetje të ngurta urbane (Mbetjet të ambalazhit, karton, plastik, kanaçe, etj)

Qëllimi i menaxhimit të mbetjeve: Diferencimi i mbetjeve të gjeneruar brenda objektit të shfrytëzuar, sipas fraksioneve kryesore nëpërmjet instalimit të sistemit me 3-Kontenier, reduktimin e mbetjeve nga proceset e prodhimit, riciklimin dhe asgjësimin e mbetjeve dhe transportimi periodik te mbetjeve urbane në vendin e caktuar nga njësia vendore, permes bashkëpunimit me NJQV-në, për firmat e kontraktuara në grumbullimin e mbetjeve urbane, reduktimin dhe riciklimin e mbetjeve, në ndërtimin e një infrastrukture të qëndrueshme në diferencimin e mbetjeve, duke maksimizuar dobinë e Landfillit Rajonal (ku kryhet dhe asgjësimi përfundimtar i tyre, sipas Strategjisë Kombëtare të Mjedisit për Menaxhimin e Mbetjeve).

Menaxhimi i mbetjeve brenda zones së instalimit është tërësisht i bazuar në SKMM, PKMM, PRMM dhe Planin e Menaxhimit të Mbetjeve të Bashkise.

Objektivat afatshkurtra dhe afatmesme të planit janë si më poshtë:

- Instalimi i sistemit me 3-kontenier brenda zones ku zhvillohet aktiviteti
- Diferencimi i mbetjeve, sipas tre rrymave prioritare (Plastik, Letër/Karton dhe Mbetje të tjera).
- Transportimi i mbetjeve të ngurta urbane në vendepozitimin e caktuar nga Njësia Vendore.

Synimet:

- Përmirësimi i cilësisë së mjedisit, grumbullimin e mbetjeve në të gjithë territorin e objektit dhe diferencimin e mbetjeve sipas tre rrymave kryesore.
- Organizimi i diferencuar i mbetjeve në përputhje me politikat kombëtare, për të mundësuar dhe stimuluar metodat e trajtimit të mbetjeve (riciklimi dhe riperdorim).
- Planifikimi dhe ngritja në nivelin zonal i një rrjeti të kontenierëve për diferencimin e mbetjeve me qëllim për të maksimizuar dobinë e Landfillit Rajonal
- Maksimizimi i përdorimit të mbetjeve urbane dhe mbetjeve teknologjike

- Maksimizimi për reduktimin e mbetjeve nga ushtrimi i aktivitetit për magazinimin, shpërndarjen dhe furnizimin me gaz GLN dhe karburant për makinat
 - Përmirësimi i kapaciteteve njerëzore dhe trajnimi i punonjësve të vetë shoqërisë, duke ofruar një efikasitet dhe efektivitet në diferencimin dhe menaxhimin të integruar të mbetjeve.
 - Asgjësimin përfundimtar dhe maksiminimin e përdorimit të mbetjeve.
- **MASA TË TJERA TË PLANIFIKUARA NË PËRPUTHJE ME PARIMET E PËRGJITHSHME QË RREGULLOJNË DETYRIMET THEMELORE TË OPERATORIT, DMTH:**

Masa të tjera lehtësuese, për funksionimin eficient dhe të sigurtë të punës në aktivitetin e furnizimit për mbushje gazi GLN:

- Të mirëmbahen mjediset e gjelbëruar në mënyrë të përhershme dhe të mbillen edhe bimë dekorative autoktone në kushte artificiale për të rritur koeficientin e gjelbërimit.
- Të shmanget në maksimum përdorimi i mjeteve të transportit kur nuk është e nevojshme dhe të reduktohen zhurmat në orët e vona.
- Të kryhet rrethimi i objektit dhe linjës së magazinimit dhe furnizimit të GLN dhe karburant, si dhe të vendosen tabela paralajmëruese për rreziqet për kalimtarët dhe punonjësit.
- Të reduktohet qarkullimi në orët e pikut të trafikut, për të mos krijuar trafik të rënduar në zonë.
- Të mos përdoren boritë e mjeteve në qendrat e banuara dhe qarkullimi të kryhet me shpejtësi të ulët.
- Të vendosen kontener për mbajtjen pastër të ambjenteve nga mbetjet urbane për numrin e punonjësve.
- Investitori të respektojë detyrimet e vendosura në Lejen Mjedisore që do të miratohet nga AKM.
- Subjekti të respektojë të gjitha masat/normat/planet/shkarkimet e deklaruara në këtë Formular-Kërkesë për Leje Mjedisore Tipi B.
- Subjekti të jetë në dijeni dhe të azhurnohet për kuadrin ligjor për mjedisin dhe ndryshimeve të tij.
- Subjekti të respektojë dhe zbatojë kushtet teknike në objekt për mbrojtjen nga zjarri dhe të krijojë infrastrukturën e nevojshme për zjarrëfikset.
- Të kryhet monitorimi i indikatorëve të mjedisit sipas ligjeve në fuqi.
- Si rezultat i realizimit të projektit nuk do të absorbohen ndikime të rëndësishme mjedisore, sociale në shëndetin e njerëzve. Për pasojë ndikimet e parashikuara mund të minimizohen duke zbatuar masat e përmendura më sipër.
- Nga analiza për identifikimin e ndikimeve rezulton se ndikimi do të jetë i drejtpërdrejtë, i shkaktuar vetëm nga linja e magazinimit dhe shpërndarjes së GNL dhe karburant.
- Është detyrë e zbatuesve të projektit të integrojnë elementët e domosdoshëm të propozuar për parandalimin, minimizimin dhe eliminimin e ndikimeve negative në mjedis, shëndet dhe aspektin social.
- Është detyrë e Njesisë Vendore gjithashtu të zbatojë rigorozisht detyrimet e përcaktuara për të garantuar mbrojtjen e mjedisit dhe shëndetit.
- Është detyrë e të gjithë kontraktorëve e nënkontraktorëve të ndryshëm si gjatë fazës së depozitimit të GLN dhe karburant të zbatojnë me kujdes detyrimet përkatëse të parashikuara më sipër.

Masa lehtësuese të tjera të kërkuara

- Do të bëhet një menaxhim sa më eficient të energjisë elektrike, kjo do të çojë në uljen e ndotjeve termike të mikroklimës së zonës si dhe kursim të energjisë elektrike nga përdorimi i makinerive/impianit me efikasitet.

- Përcaktimi i vend-parkimit të automjeteve si dhe pajisja e vend parkimeve me sinjalistikën përkatëse.
- Subjekti të kryej aktivitetin për furnizim per mbushje gazi GNL dhe karburant vetëm brenda kordinatave të sipërfaqes se tokes qe disponon ne pronesi.
- Do të kontrollohen kushtet teknike të mjeteve të punës në mënyrë periodike për të evituar, parandaluar rrjedhjet e lubrifikanteve dhe hidrokarbureve në mjedis, emëtimin e gazeve dhe zhurmave të tepërta të shkaktuara nga avari të mundshme teknike të mjeteve.
- Do të instalohet sistem i ujitjes për mjedisin përreth (varet dhe nga hapësira e planifikuar për gjelbërim si dhe pozicioni që ato do të kenë) si dhe lagia me ujë e rrugicave të brëndshme gjatë periudhës Maj-Tetor.
- Linja e Impiantit të instaluar në objekt, do të kolaudohet në mënyrë periodike nga teknikë të specializuar dhe certifikuar për të tilla procese.
- Veglat/Pajisjet/Makinerite e punës që shërbejnë për procese të ndryshme do të zëvendësohen me të reja, sipas jetëgjatësisë së tyre dhe efikasitetit që kanë në kryerjen e operacioneve depozitimit te GNL dhe karburant per makinat.
- Maksimizimi i perdorimit te lendes se pare
- Ambienti i zyrave dhe pajisjet/mjetet në zonën e shfrytëzuar do të lyhet periodikisht me bojë higjienike dhe antikorrozive, me qëllim plotësimin e kushteve Higjieno-Sanitare.
- Do të bëhet menaxhimi i mbetjeve të ngurta, të cilat do të jenë; lëndë të aballazheve, letra-kartona, si dhe lëndë organike të prodhuara nga punonjësit dhe klientat, ku këto mbetje do të transportohen rregullisht në vendin e caktuar nga Njesia Vendore, ku firma do të marrë masa për menaxhimin e këtyre mbetjeve të ngurta, do të vendosen në kosha selektive sipas rrymave specifike të mbetjeve.
- Rrjeti elektrike është togëzuar për të shmangur ndonjë shkarkesë elektrike, konform kushteve teknike,
- Zona ku do të realizohen operacioni i magazinimit, shpërndarjes dhe furnizimit per mbushje gazi GNL dhe karburant per makinat eshte e rrethuar, me qëllim për të shmangur hyrjet e paautorizuara të individëve dhe faunës së zonës përreth.
- Janë ndërmarrë të gjitha masat e domosdoshme të mbrojtjes kundra zjarrit. Për të mbrojtur kundër zjarrit të mundshëm që mund të bjerë do të ruhen largësitë mbrojtëse ndaj zjarrit të objektit dhe linjës së magazinimit dhe shpërndarjes te GNL dhe karburant per makinat.
- Aktiviteti i disponon infrastrukturën e nevojshme, me distancat e përcaktuara për rrugë kalim të punonjësve, automjeteve, zjarrëfiksave, etj.
- Eshte ndertuar sistemi i drenazhimit te ujrave teknologjike dhe lëvizjes së ujërave të shiut.
- Do të bëhet trajnimi periodik i punonjësve mbi kushtet e sigurimit teknik gjatë operimit të punës, si dhe të kualifikohen stafi përgjegjës për operimin e punës në objektin e furnizimit per mbushje gazi GNL dhe karburant per makinat.

- **MONITORIMI I PLANIFIKUAR I SHKARKIMEVE NGA INSTALIMI.**

Qëllimet e monitorimit mjedisor

Monitorimi për parametrin që na intereson bëhet nëpërmjet matjeve të përsëritura, që merren me një frekuencë të mjaftueshme, për të bërë të mundur vlerësimin e gjendjes së mjedisit dhe ndryshimeve të tij në kohë.

Qëllimi i monitorimit mjedisor për linjen e magazinimit dhe furnizimit me gaz GNL dhe karburant është që të sigurojë të dhëna nëpërmjet të cilave të vlerësohet nëse zhvillimi i veprimtarisë është në përputhje me ligjet dhe standardet mjedisore që lidhen me të, për të vlerësuar shkallën e ndikimit (nëse ka), si dhe

për të vlerësuar performancën mjedisore të menaxhimit të saj në kuadër të përmirësimit të vazhdueshëm.

Objektivat e Monitorimit:

- Të krahasojë cilësinë dhe gjendjen e mjedisit para fillimit të aktivitetit me atë gjatë funksionimit të instalimeve.
- Të monitorojë emetimet (nëse ka) në të gjitha fazat e zhvillimeve të projektit në përputhje me normat dhe standardet ligjore të Shqipërisë dhe BE.
- Të përcaktojë nëse ndryshimet e mundshme mjedisore janë si rezultat i zhvillimeve të aktiviteteve që kryhen në rajonin ku ndodhet objekti ku janë instaluar linja e depozitimit të GNL dhe karburant dhe nëse ka lidhje dhe impakte kumulative me aktivitetin e propozuar.
- Për të përcaktuar efektivitetin e masave përmirësuese të zbatuara nga aktorët zhvillues të aktivitetit në rajon.
- Për të përcaktuar impaktet afatgjatë (nëse ka).
- Për të përcaktuar zgjatjen e kthimit në normalitet të cilësisë së mjedisit në rajon, në rastet kur vlerësohet se ka ndikime dhe impakte në të.
- Të krijojë një arkivë (regjistër) të cilësisë së mjedisit, një bazë të dhënash që do të mund të përdoret në të ardhmen.
- Për të garantuar përshtatshmërinë e një objekti mjedisor për t'u përdorur për qëllim të caktuar.

Shkarkimet e rastit

Ndodhin kur lendet ndotese leshohen në mjedis në mënyrë të paplanifikuar. Keto shkarkime ndodhin kur nuk ka pajisje për kontrollin e tyre. Si të tilla mund të jetë një shkarkim nga mosfunksionimi siç duhet i sistemit është një shkarkim afat shkruar dhe menjëher duhet të nderpritet puna për riparimin e difektit.

Shkarkimet aksidentale

Shkaktohen nga difektet në impiantet industriale, nga gabimet në manipulimin e pajisjeve. Keto shkarkime shkaktojnë ndotje shumë të larta, por ato ndodhin shumë rrallë.

Shkarkimet varen me shumë nga mënyra e punës së impiantit/instalimit, prandaj rezultati duhet të konsiderohet specifik për mënyrën e punës së burimit gjatë marrjes së mostres.

Monitorimi i burimeve të shkarkimeve të lengeta

- Shkarkimet e lengeta mund të mos jenë homogjene, në këto rast duhet kujdes në zgjedhjen e pikave të marrjes së mostres.
- Të njihet ecuria e procesit teknologjik
- Merren disa mostra përgjatë seksionit tërthor të tubacionit ose kanalit të shkarkimit
- Zgjidhet një zonë me përzierje të mirë
- Depozitimi i lendeve të ngurta ndikon në mostrat e marra prandaj largësia e pikës së marrjes së mostres të jetë 25 fishi i diametrit të tubacionit të shkarkimit
- Nëse nuk ka zonë me homogjenitet të përshtatshëm, mostrat të merren nga disa pika përgjatë rrymës
- Kur përberja e mostrave ndryshon me kohën, merret një seri mostrash ose një përzierje e tyre.

Objektivi i vetëmonitorimit të shkarkimeve në mjedis është të evidentojë vlerat reale të treguesve mjedisorë të gjendjes, ndikimit dhe trysnisë në ajër, në ujëra të brendshme, në tokë, me qëllim që, në bazë të tyre, subjekti të ndërmarë masa dhe veprime korigjuese të përshtatëshme dhe të zbatueshme për zonën ku ushtron aktivitetin. Për rastet kur ka ndotje që ndikojnë në situatën e shëndetit publik dhe në mjedis, të përcaktojë shkallën e ndotjes dhe nivelin e devijimit nga normat e lejuar, në mënyrë që programi rehabilitues të hartohet i sakte dhe masat e ndërhyrjes të jenë ato të duhurat dhe në nivelin e duhur.

Në varësi të nivelit të zhvillimit të ndikimit mjedisor, masat që ndërmeren mund të përfshijnë ndalimin/eliminimin e shkakut të ndikimit, ose mund të jenë të karakterit zbutës e reduktues.

Zgjidhja më e mirë, kur rrethanat e lejojnë, është ndalimi/eliminimi i ndotjes dhe shkaqeve të tjera.

Ne pergatitjen e programit te monitorimit specialistet kane marre ne konsiderate mundesine per te realizuar nje monitorim realist te elementeve me ndikim ne mjedis.

Subjekti merr përsipër sigurimin e ecurisë normale të punës dhe ruajtjen e vazhdueshme të mjedisit deri në mbylljen e aktivitetit.

Subjekti, gjithashtu, do të ketë lidhje të vazhdueshme me Agjensinë Kombetare të Mjedisit, pranë të cilës do të informojë periodikisht për mbarvajtjen e punës si gjatë depozitimit të gazit GNL dhe karburant ashtu dhe për monitorimin e parametrave të mësipër.

Monitorimi dhe rekomandime

Monitorimi i cilësisë së mjedisit mbetet një ndër çështjet parësore.

Monitorim është procesi i zbulimit të ndryshimeve nëse do të ndodhin, përcaktimit të drejtimit dhe i matjes së shtrirjes së tyre.

Procesi i monitorimit do të përqëndrohet në të gjithë fazat e zhvillimit të projektit dhe fokusohet në aktivitet që gjenerojnë ndikime negative në mjedis në efektet e këtyre ndikimeve dhe në zbatimin e masave për zbutjen e tyre. Monitorimi do të kryhet nga vetë investori dhe në rast të pamundësisë teknike për realizimin e tyre do të kërkohet bashkëpunim i subjekteve të specializuara për fushat përkatëse.

Verifikimi i monitorimit apo auditimit do të organizohen nga institucionet administrative si AKM-ja dhe Ministria e Turizmit dhe Mjedisit etj.

Në përputhje me karakteristikat e implementimit dhe të funksionimit të impiantit të magazinimit dhe furnizimit me gaz të lengshëm GNL dhe në përputhje me bazën ligjore mbi monitorimin, rekomandojmë të monitorohen këto elemente:

Objektivat kryesore të monitorimit janë:

- Për të zbuluar ndryshimet dhe për të karakterizuar saktësisht nga ana sasore tendencat (prirjet) e zhvillimit të burimeve.
- Për të siguruar informacione mbi lidhjen midis kushteve (gjendjeve) të burimeve dhe shkaqeve të tyre.

- Për të evidentuar cilësinë e mjediseve ku njeriu ushtron aktivitetin e tij jetësor, me synim për të marrë masat e nevojshme për përmirësimin e tyre.
- Për të vlerësuar efektivitetin e politikave dhe veprimeve për menaxhimin e burimeve natyrore.

Monitorimi është detyrë e shoqërisë investitore në nivel individual për pikat Ç1, Ç2, Ç5, Ç6, Ç7, Ç8 të Vendimit Nr.1189. datë 18.11.2009 “Për monitorimet në Republikën e Shqipërisë”

Frekuenca e monitorimeve do të përcaktohet në aktin e miratimit të lejes së mjedisit dhe në rast të kundert, sipas kuadrit ligjor çdo 6 muaj të kryhen matjet dhe çdo tre ose gjashte muaj të dorezohet një relacion periodik i shkurtër ku të pasqyrohen punimet e kryera të shoqëruara me foto, masat e marra për reduktimin e ndotjes në mjedis dhe menyrën e zbatimit të kushteve të lejes mjedisore.

Monitorimi është detyrë e shoqërisë investitore në nivel individual për pikat Ç1, Ç2, Ç5, Ç6, Ç7, Ç8 të Vendimit Nr.1189. datë 18.11.2009 “Për monitorimet në Republikën e Shqipërisë”

Frekuenca e monitorimeve do të përcaktohet në aktin e miratimit të lejes së mjedisit dhe në rast të kundert, sipas kuadrit ligjor çdo 6 muaj të kryhen matjet dhe çdo tre ose gjashte muaj të dorezohet një relacion periodik i shkurtër ku të pasqyrohen punimet e kryera të shoqëruara me foto, masat e marra për reduktimin e ndotjes në mjedis dhe menyrën e zbatimit të kushteve të lejes mjedisore.

Regjistrimi i të dhënave mjedisore

Për të ruajtur të dhënat mjedisore të veprimtarisë do të përgatitet dhe mbahet një regjistër i veçantë ku do të pasqyrohen të gjitha parametrat e monitoruar nga shoqëria “EMEL 17” Sh.p.k mirëmbajtja dhe përditësimin e regjistrit nga drejtuesi teknik i instalimit.

f. KONSULTIMET NDERKUFITARE

Zona ku zhvillohet do të zhvillohet aktiviteti nuk ka nevojë të nënshtrohet procesit të konsultimit nderkufitar.

g. AUTORITETI VENDIMARRES PËR DHENIEN E AKTIT TË MIRATIMIT TË LEJES SË MJEDISIT, PROCEDURAT DHE AFATET QË NDIQEN.

Autoriteti miratues është Ministria e Turizmit dhe Mjedisit, Ministri i Turizmit dhe Mjedisit firmos për miratimin apo refuzimin e aplikimit për tu pajisur me leje mjedisit të tipi B, me propozim nga Agjencia Kombëtare e Mjedisit, e cila shqyrton dokumentacionin e paraqitur nëpërmjet Qendres Kombëtare të Biznesit.

Afati për marrjen në shqyrtim të aplikimit për pajisjen me leje mjedisit të tipit B është 40 ditë pune.

h. ADRESA E AKM-SE, KU PUBLIKU MUND TË DERGOJE KOMENTET DHE SUGJERIMET E TIJ, ME SHKRIM APO NË FORME ELEKTRONIKE, BRENDË 20 DITË NGA DATA E NJOFTIMIT.

Faqja zyrtare e Agjencisë Kombëtare të Mjedisit: akm.gov.al