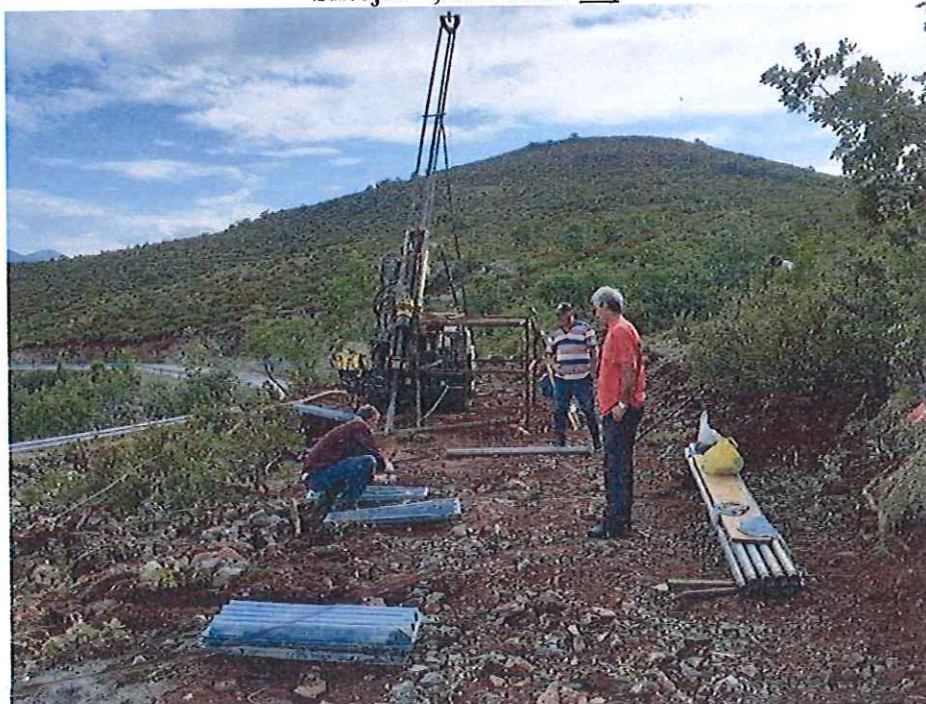


"PEPKOLA" shpk

**"AKI-LEO 08" Sh.p.k**  
**HAS**

**PERMBLEDHJE JOTEKNIK**  
**PER AKTIVITETIN SHFRYTEZIM**  
**I MINERALIT TE KROMIT ME SIPERFAQE,**  
**ME VENDNDODHJE LEJA KERKIM ZBULIMIT**  
**NR.1887, "BYTYÇ-GOLAJ", QARKU KUKES**

Sipas Ligjit nr.10 440 date 07.07.2011 "Per vleresimin e ndikimit ne mjedis"  
**Shtojca 1, Kodi eshte 19)**



Vendndodhja e ushtrimit te aktivitetit Leja minerare nr. 1590 Bulqize

INVESTITOR : AKI-LEO 08" Shpk

Hartoi: Ing. Adhurim Çaushi

Ekspert VNM/ Certificate Nr. 5129 Prot. Nr. Identifikues 426

**Adhurim**  
**caushi**

Digitally signed by Adhurim  
caushi  
Date: 2022.03.21 09:55:41  
+02:00

Tirane, 2022

## NJOFTIM

Lenda Kerkese per zhvillimin e procedures se degjeses me publikun

Drejtuar Agjencise Kombetare te Mjedisit

Shoqëria " AKI-LEO 08" sh.p.k eshte i pajisur me lejen minerare te kerkim-zbulimit Zona minerare me numër identifikuar nr, 1887 date 26.12.2019, ne objektin "Bytyç-Golaj", , Qarku Kuke

Per objektin e siperm, subjekti zoteron Lejen Mjedisore PN-9005-07-2019 Nr.,6411 Prot, date 10.07.2016, Nr. i idnetifikimit 3025, KNR.36

Sipas Ligjit Minerar Shqiptar nr 10304 Neni 12 Pika 2, "Zoteruesi i Lejes se kerkim-zbulimit ka te drejten e shnderrimit ndaj kerkuesve te tjere per te perfitur nje ose me shume leje shfrytezimi per grupin e mineraleve metalore, jometalore, qymyret dhe bitumet per zona te lejuara shfrytezimi brenda zones se lejuar te kerkim zbulimit

Referuar ligjit te sipercituar, subjekti "AKI-LEO 08" shpk ka paraqitur dhe mbrojtur ne Keshillin Teknik te Sherbimit Gjeologjik Shqiptar "Raportin Gjeologjik te kerkim-zbulimit,

Sherbimi Gjeologjik Shqiptar, me Vendimin nr.8, date 20.04.2022, ka miratuar shnderrimin ne leje minerare shfrytezimi te siperfaqes prej 0.165 km2 te ndodhur brenda siperfaqes se lejs ekzistuese dhe pa dale nga kjo siperfaqe

Ne pergjigje te interesimit tone, per proceduren qe duhet te ndiqet per leje mjedisi per objekin ne fjale, njoftohemi nga AKM me shkresen nr 6244 Prot, date 19.08.2022 Prot , Kthim pergjigje", si sme poshte;

Duke gene se ky aktivitet eshte ekzistues , brenda objektit minerare te miratuar, dhe se procedura e Vleresimit te Ndikimit ne Mjedis, eshte kryer ne fazen e marrjes se lejes Mjedisore, bazuar ne Ligjin10440 , date 07.07.2011 "Per vleresimin ne Mjediste ndryshuar: Kreu I, neni1, Pika ), Kreu II, Neni 7, Pika 1, Projeket private apo publike, te listuara ne shtojcen I dhe II, bashjelidhur ketij ligji, i neneshtrohen vleresimi te ndikimi ne mjedis , ne perputhje me kerkesat e kreut te II te ketij ligji, perpara dhenies se lejes perkatese, nga autoriteti pergjegjes, per zhvillimin ose jo te projektit,

Kreu V, Neni 20, Pika 1. Autoriteti i planifikimit ose autoriteti pergjegjes per licensimin, kur shqyrton dhenien ose jo te lejes se zhvillimit/licensimit perkatese per njne projekt, apo vendosjen e kushtevev per zhvilluesn, merr ne konsiderate vendimin dhe deklaraten mjedisore per ndikimin ne mjedis te projektit te propozuar

Ky aktivitet nuk duhet ti neneshtrohet procedures se VNM-se.

**"AKI-LEO 08" shpk**

*Per te bere ndryshimin e lejes mjedisore qe dispononi me PN-9193-08-2019 date 19.08.2019 te kerkim zbulimit , ne shfrytezim, duhet te ndiqni proceduren per ndryshimin e kushteve te lejes mjedisore ekzistuese sipas kreut V, te VKM nr. 419, date 25.06.2014, "Per miratimin e kerkesave te posaçme per shqyrtimin e kerkesave per leje mjedisi te tipave A dhe B, per transferimin e lejeve nga nje subjekt te tjetri, te kushteve per lejet respektive te mjedisit si dhe rregulave te hollesishme per shqyrtimin e tyre nga autoritetet kompetente deri ne leshimin e ketyre lejeve nga QKB-ja*

Shoqeria "AKI-LEO 08" shpk, nofton Agjencine Kombetare te Mjedisit per zhvillimin e procedures se informimit te publikut per "Proceduren per ndryshimin e kushteve te lejes mjedisore spas Kreut V , te VKM 419 date 25.06.2014" te leje mjedisit PN-9193-08-2019 date 19.08.2019 te tipit B per instalimin:

**SHFRYTEZIM I MINERALIT TE KROMIT ME VEND NDODHJE LEJA MINERARE .1887, OBJEKTI "Bytyç-Golaj», , QARKU KUKES.**

Njoftimi hartohet Referuar VKM nr. 419, date 25.06.2014, "Per miratimin e kerkesave te posaçme per shqyrtimin e kerkesave per leje mjedisi te tipave A, B dhe C, per transferimin e lejeve nga nje subjekt te tjetri, te kushteve per lejet respektive te mjedisit, si dhe te rregullave te hollesishme per shqyrtimin e tyre nga autoritetet kompetente deri ne leshimin e tyre ng QKB-ja te ndryshuar, kreu VI "Informimi dhe pjesemarja e publikut per aplikimin per leje mjedisi te tipit A dhe B" bashkengjitur gjeni dokumentacionin e kerkuar sipas pikes 2 te ketij kreu:

- a) Informacion nese kerkesa do te jete per :Aplikim per leje mjedisi te tipit A ose te tipit B" apo "Aplikim per ndryshim thelbesor ne kushtet e leje se mjedisit te tipit A ose e tipit B";
- b) Te dhenat e ekstraktit te QKB-se;
- c) Adresen e vendndodhjes se instalimit ;
- d) Pershkrimin e veprimtarise qe parashikohet te zhvillohet ne instalim;dhe afatet qe do te ndiqen
- e) Nje pershkrim te elementeve te listuar ne formularin informues;
- f) Permbledhje joteknike te raportit te vleresimit ne mjedis , ne nivel kombetar ose nderkufitar, kur kerkohet procedura e VNM-se;
- g) Konsultimet nderkufitare , kur kerkohet sipas legjislacionit ne fuqi;
- h) Autoritetin vendimmarres per dhenien e akrit te miratimit te lejes se mjedisit, procedurat dhe afatet qe do ge ndiqen;
- i) Adresen e AKM-se , ku publiku mund te dergoje komentet dhe sugjerimet e tij, me shkrim apo ne forme elektornike, brenda 20( njezet) diteve nga data e njoftimit

Subjekti "AKI-LEO 08" shpk  
NIPTI; K81914005T

Administratori  
VANGLELALLA



**"AKI-LEO 08" shpk**

Selia *Lagjia "Gjeologu", Rruga Gjeologu i parë, Objekt privat me numër pasurie 2/207, zona kadastrale 8612, Bulqizë, Dibër*

- a. **Kerkesa mjedisore per objektin:** "Shnedrim ne leje shfrytezimi te nje pjese te siperfaqes se lejes se kerkim-zbulimit nr 1887 ne shfrytezim te mineralit te kromit,"Bytyç-Golaj", Qarku Kukes, eshte per "Aplikim per ndryshim thelbesor ne kushtet e leje se mjedisit te tipit A ose e tipit B";

**ID 3.7 Nxjerrja e mineraleve, reres dhe argjiles nga miniera me shfrytezim ne qiell te hapur dhe nga guroret.**

**b. TE DHENAT E EKSTRAKTIT TE QKB**

Emri i Kompanisë	"AKI-LEO 08"
Statusi Ligjor	Sh.p.k
Ortaket/Aksionerët e Kompanisë(sipas Ekstraktit të lëshuar nga QKR)	VANGLEL ALLA
Adresa e zyrës qendrore të Kompanisë	<i>Lagjia "Gjeologu", Rruga Gjeologu i parë, Objekt privat me numër pasurie 2/207, zona kadastrale 8612, Bulqizë, Dibër</i>
Adresa postale e Kompanisë, nqse ndryshon nga adresa e mësipërme	-----
Numri i rregjistrimit të Kompanisë (NIPT)	L42215009L
Përfaqësuesi i autorizuar Emri dhe Mbiemri	VANGLEL ALLA
Telefoni	Cel. +355 69 766 6655
E-mail	vanglelalla@gmail.com

**c. ADRESA E VENDNDODHJES SE NSTALIMIT**

Emri i instalimit/impianitit	Industria Minerare  <b>37 Nxjerrja e mineraleve, reres dhe argjiles nga miniera me shfrytezim ne qiell te hapur dhe nga guroret</b>
Adresa ku ndodhet apo do të ngrihet instalimi/impianiti	"Shnderrim ne leje shfrytezimi te nje pjese te siperfaqes se lejes se kerkim-zbulimit nr 1887 ne shfrytezim te mineralit te kromit , "Bytyç-Golaj", Qarku Kukes

“AKI-LEO 08” shpk

Koordinatat e vendit sipas Sistemit Koordinativ GAUS 1942_GK_ZONE_4	Nr. Pikes	X	Y
KRUGER:	1	46 79 327	44 38 120
	2	46 79 340	44 38 347
	3	46 80 000	44 38 350
	4	46 80 000	44 38 763
	5	46 79 730	44 38 748
	6	46 79 340	44 38 492
	7	46 79 045	44 38 492
	8	46 78710	44 38 590
	9	46 80 310	44 39 490
	10	46 80 600	44 39 995
	11	46 80 542	44 40 233
	12	46 79 735	44 39 915
	13	46 79 732	44 40 260
	14	46 79 835	44 41 676
	15	46 80 240	44 41 765
	16	46 80 165	44 42 295
	17	46 79 865	44 42 174
	18	46 79 750	44 41 680
	19	46 79 638	44 40 258
	20	46 79 181	44 40 258
	21	46 79 180	44 39 700
	22	46 78 588	44 39 570

**"AKI-LEO 08" shpk**

	23	46 78 622	44 39 353
	24	46 79 603	44 39 646
	25	46 79 790	44 39 285
	26	46 78 455	44 38 507
	27	46 79 023	44 38 325
	28	46 79 023	44 38 157
	29	46 79 216	44 38 035
	Siperfaqja		1.656 km <sup>2</sup>
Kategoritë aktiviteteve/veprimtarive industriale të cilat duhet të kërkojnë leje mjedisi	e	<b>Industria Minerare</b>  <b>3.7 Nxjerrja e mineraleve, reres dhe argjiles nga miniera me shfrytezim ne qiell te hapur dhe nga guroret.</b>	
Kapaciteti i projektuar		Kapaciteti 1000 ton/vit	

**d. PERSHKRIMI I VEPRIMTARISE QE PARASHIKOHET TE ZHVILLOHET**

**AKTIVITETI SHFRYTEZIM MINERAL KROMI**

**ADRESA Leja Minerare Nr 1887, Objekti i kromit Bytyç-Golaj Qarku Kukës**

**SUBJEKTI " AKI-LEO 08" SHP.K**

**ADMINISTRATOR VANGLEL ALLA**

**TEL: Cel. +355 69 766 6655**

## A. Pjesa Narrative e Projektit

### 1. Konsiderata të përgjithshme

#### A. Të dhëna mbi subjektin që ka aplikuar për marrje leje minerare shfrytëzimit

- i. Emri i subjektit sipas regjistrimit në QKR: “AKI-LEO 08”sh.p.k
- ii. Zona minerare me numër identifikuar nr.738/7, leja e kërkim-zbulimit nr. 1887 26.12.2019 për të cilën kërkohet leja minerare e shfrytëzimit që përfshihet në planin vjetor të vitin 2018
- iii. Lloji i mineralit për të cilin kërkohet dhënia e lejes: *Krom*.
- iv. Emri dhe mbiemri i administratorit: sipas regjistrimit në QKR: **VANGLEL ALLA**
- v. Adresa e subjektit në QKR : Lagjia "Gjeologu", Rruga "Gjeologu i parë", Objekt privat me numër pasurie 2/207, zona kadastrale 8612, Bulqizë, Dibër
- vi. Numri i telefonit / faksit. **Cel.+355 69 766 6655**  
**e mail** vanglelalla@gmail.com
- vii. Bashkia ku kryhet aktiviteti: *Njësia administrative Golaj, Bashkia Has , Qarku Kukës.*

## PROFILI I SHOQERISE

Shoqëria “AKI-LEO 08” sh.p.k është një shoqëri vendase me aktivitet kryesor shfrytëzimin e mineraleve , pasurimi i tyre në fabrike pasurimi dhe shitje e tij në tregun vendas apo të huaj

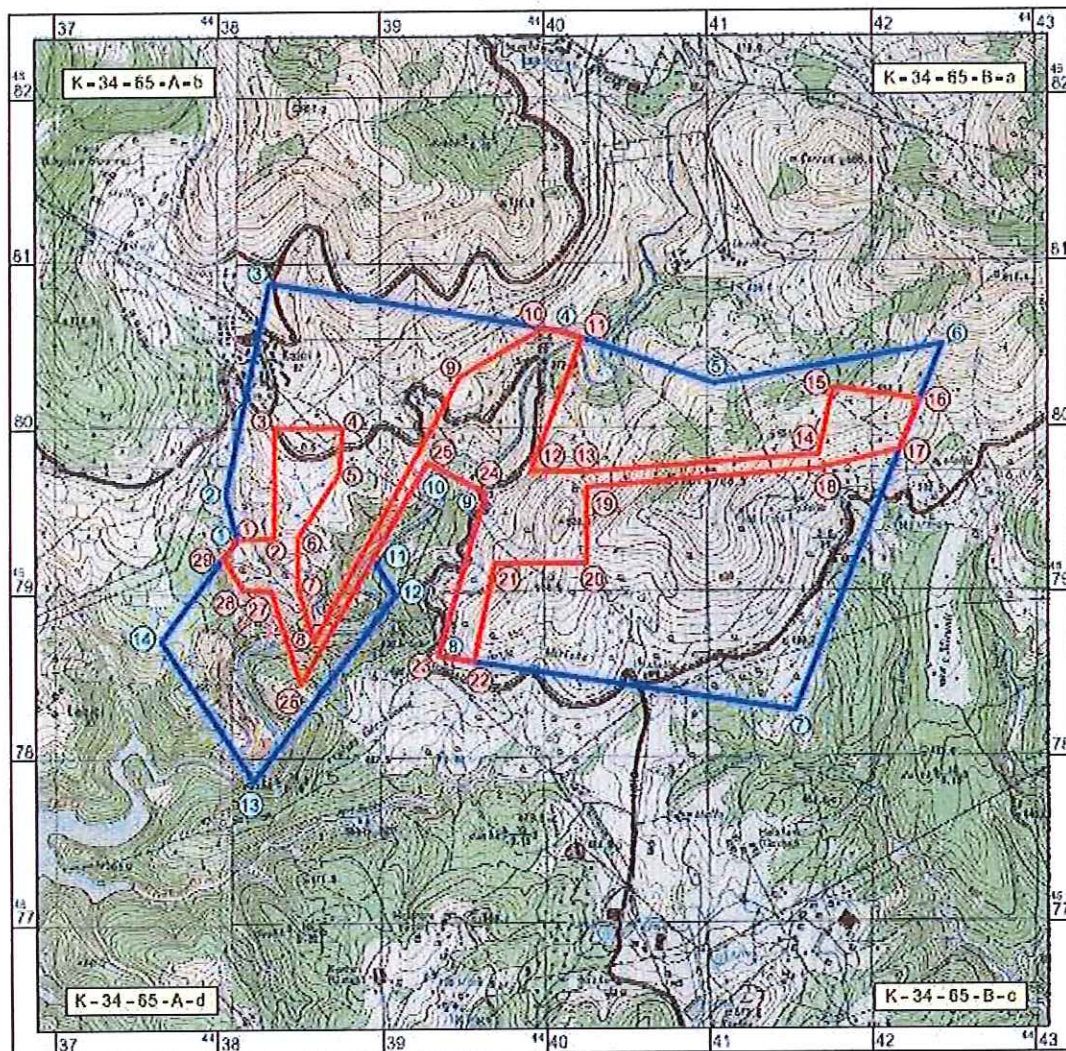
Është licensuar me leje minerare të kërkim-zbulimit nr.1887 date 19.12.1019

Zona e lejes minerare të kërkim-zbulimit Nr.1887 ndodhet në jug lindje të masivit ultrabazik të Tropojës në vijë ajrore rreth 2 km në veriu lindje të Vendburimi Kam vizatuar në hartën e shkallës 1:25000 dhe vendoset në planshetin K-34-65-A-b, K-34-65-A-b (Paci ),K- 34-65-B-a K-34-65-B-c (Zogaj).

Kordinatat e qendrës së zonës së mineralizuar janë: X= 46 82300, Y= 44 38200, Z =790. Objekti ndodhet rreth 2 km larg nga VendburimiKam në VL të tij. Në JL kufizohet me shfaqjen e mineralizuar “Përroi i Kepenekut” dhe në pjesën jugore nga daljet e Vendburimi Përroi i Thellë dhe ato të Majes së Sukes e Kepenek 10. Qendra me e madhe e banuar është ish qytëza e Kamit

“AKI-LEO 08” shpk

Harta topografike e Lejes së Kerkim-Zbulimit Nr.1887 Dt. 26. 12. 2019  
me koordinatat e sipërfaqes së kërkuar për shndërrim në shfrytëzim, Minerali krom,  
Objekti "Bytyç-Golaj", Bashkitë Tropojë dhe Has, Qarku Kukës  
Shkalla 1 : 25 000



KOORDINATAT KUFIZUESE TE LEJES MINERARE TE KERKIM-ZBULIMIT Nr.1887

Nr.	X	Y	Nr.	X	Y	Nr.	X	Y	Nr.	X	Y
1	46 79 327	44 38 120	5	46 80 267	44 41 040	9	46 79 603	44 39 646	13	46 77 670	44 38 216
2	46 79 600	44 38 050	6	46 80 501	44 42 433	10	46 79 790	44 39 285	14	46 76 719	44 37 615
3	46 80 879	44 38 321	7	46 78 288	44 41 534	11	46 79 213	44 38 549	Sipërfaqja = 8,048 km <sup>2</sup>		
4	46 80 576	44 40 126	8	46 76 622	44 39 353	12	46 78 991	44 39 093			

KOORDINATAT KUFIZUESE TE SIPERFAQES SE KERKUAR PER SHNDERRIM NE LEJE SHFRYTEZIM

Nr.	X	Y	Nr.	X	Y	Nr.	X	Y	Nr.	X	Y
1	4679327	4438120	9	4680310	4439490	17	4679695	4442174	25	4679790	4439285
2	4679340	4438347	10	4680600	4439995	18	4679750	4441660	26	4676455	4438507
3	4680000	4438350	11	4680542	4440233	19	4679538	4440258	27	4679023	4438326
4	4680000	4438763	12	4679735	4439915	20	4679181	4440258	28	4679023	4438157
5	4679730	4438740	13	4679732	4440260	21	4679160	4439700	29	4679216	4438035
6	4679340	4438492	14	4679835	4441676	22	4678558	4439570	Sipërfaqja = 1,856 km <sup>2</sup>		
7	4679045	4438492	15	4680240	4441785	23	4678622	4439353			
8	4678710	4438590	16	4660165	4442295	24	4679603	4439646			



**PERMBLEDHJE JOTEKNIKE**

**PER AKTIVITETIN E SHFRYTEZIMIT TE MINERALIT TE KROMIT NE  
SIPERFAQEN E ZVOGELUAR TE LEJES MINERARE NR 1887, PER SHNDERRIM NE  
LEJE SHFRYTEZIMI**

Hyrje

- a) Pershkrim i shkurter i mbuleses bimore te siperfaqes ku propozohet te zbatohet projekti, shoqeruar me foto
- b) Informacion per pranine e burimeve ujore ne siperfaqen e kerkuar nga projekti dhe ne afersi te saj
- c) Nje identifikim te ndikimeve te mundshme negative ne mjedis te projektit, perfshire ndikimet ne biodiversitet, toke, uje, ajer.
- d) Nje pershkrim te shkurter per shkarkimet e mundshme ne mjedis te tilla si , ujera te ndotura, gaze dhe pluhur, zhurme, si dhe prodhimin e mbetjeve
- e) Informacion per kohezgjatjen e mundshme te ndikimeve negative te identifikuara
- f) Te dhena per shtrirjen e mundshme hapesinore te ndikimit negative ne mjedis, qe nenkupton distancen fizike ngavendodhja e projektit dhe vlerat e ndikuara qe perfshihen ne te
- g) Mundesine e rehabilitimit te mjedisit te ndikuar dhe mundesine e kthimit te siperfaqes te mjedisit te ndikuar ne gjendjen e meparshme, perfshire edhe token bujqesore , si dhe kostot financiare te peraferta per rehabilitimin
- h) Masat e mundshme per shmangien dhe zbutjen e ndikimeve negative ne mjedis
- i) Ndikimet e mundshme ne mjedisin nderkufitar ( nese projekti ka natyre te tille)

## HYRJE

Ne Shqiperi fillesat e legjislacionit mjedisor shfaqen ne vitin 1993 , vit ne te cilin u hartua plani i pare i veprimit ne fushen mjedisore, qe perben dokumentin e pare zyrtar shqiptar mbi politikat mjedisore ne vend. Ky plan veprimi kombetar parashikonte se qeveria duhet te krijojte kuadrin ligjor , ekonomik dhe institucional per zgjidhjen e ceshtjeve mjedisore. Periudhen nga ky vit deri ne miratimin e Kushtetutes ne vitin 1998 mund ta konsiderojme si etapen e pare te zhvillimit te drejtes shqiptare te mjedisit. Mbas vitit 1998 e ne vijim eshte periudha e dyte e zhvillimit te se drejtes shqiptare te mjedisit, e cila ka si tipar kryesor prirjen e perafimit me legjislacionin e Bashkimit European per mjedisin.

Kuadri ligjor mjedisor shqiptar eshte ne persosje dhe pasurim te vazhdueshem dhe zhvillimi i tij nuk i eshte len rasteies, por ka si model dhe drejtues legjislacionin european te mjedisit. Duke qen se kushtetutat ravijezojne drejtimet e rregullimeve te ardhshme dhe me te hollesishme qe realizohen fillimisht me ligje dhe me pas me akte nenligjore edhe ne rastin e vendit tone Kushtetuta perben nje fillese dhe baze te rendesishme lidhur me rolin qe ka mjedisi per shoqerine dhe shtetit tone.

Nisur nga permbajtja e neneve te Kushtetutes lidhur me fushen mjedisore mund te pohojme se fryma e Kushtetutes sone eshte ne perputhje me ate te shume kushtetutave te vendeve te tjera demokratike qe u kushtojne rendesi te nje niveli me te larte disa parimeve mjedisore, duke i ngritur ato ne nivelin e ligjit themelor te shtetit, sic jane e drejta per informimin e qytetareve dhe angazhimi e pergjegjesia per nje mjedis te pershtatshem per te jetuar jo vetem brezat e sotem por edhe ata ne te ardhmen.

### ***Qellimi i projektit te propozuar***

Qellimi i projektit te propozuar nga shoqeria eshte shfrytezimi i mineral kromime kariere me punime siperfaqesore Firma disponon pajisje e makineri te nevojshme per fillimin e prodhimit, si dhe mjetet financiare per ngritjen dhe venien ne pune te objektit, pasi aktualish eshte zoterues i lejes se kerkim-zbulimit dhe disponon mjete e makineri si edhe depozita bankare per nje zhvimmi mnormal te aktivitetit te nxjerrjes se mineralit

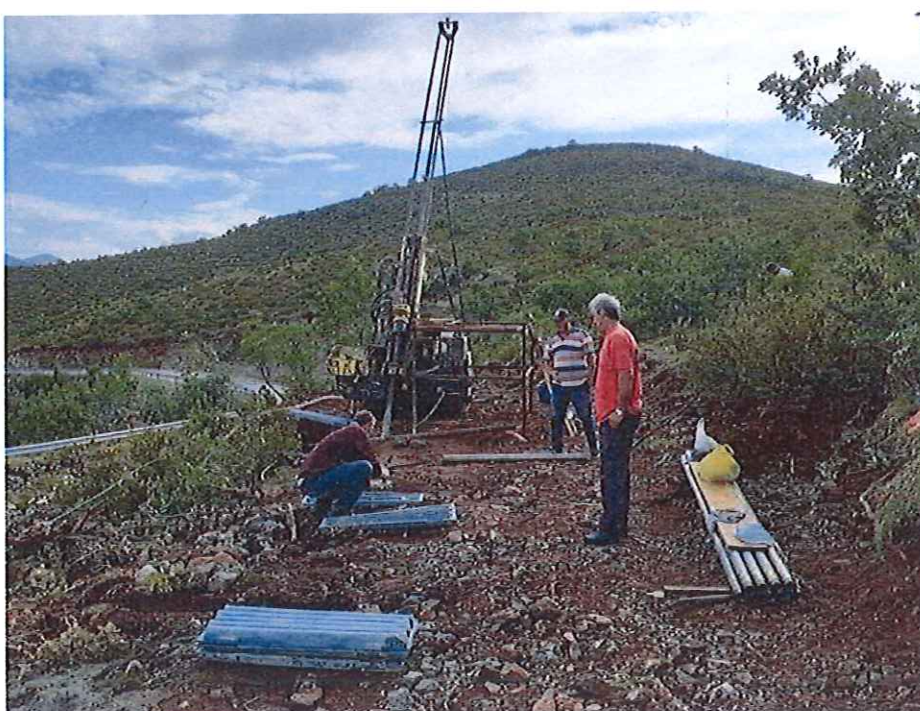
Persa i perket referencave per harta kadastrale pyjore keto do ti paraqiten Ministrise se Mjedisit pasi shoqeria pajiset me leje mjedisore dhe fillojne procedurat per heqjen nga fondi pyjor ne baze te vendimit nr.1374 date 10.10.2008 Per percaktimin e rregullave dhe te procedurave qe ndiqen per heqjen, shtimin dhe ndryshimin e destinacionit te fondit kullisor, vendim nr.435 date 8.6.2016 Per disa ndryshime dhe shtesa ne vendimin nr.1374 date 10.10.2008 te Keshillit te Ministrave “Per percaktimin e rregullave dhe te procedurave, qe ndiqen per heqjen, shtimin dhe ndryshimin e destinacionit te fondit Kullisor”, Vendim nr.1353 date 10.10.2008 Per percaktimin e rregullave per paraqitjen e kerkeses, mbajtjen dhe plotesimin e dokumentacionit teknik si dhe te kriterave te procedurave te zvogelimit te siperfaqes e te vellimit te fondit pyjor,

## “AKI-LEO 08” shpk

Vendim nr. 434 date 8.6.2016 Per disa ndryshime dhe shtesa ne vendimin nr.1353 date 10.10.2008 te keshillit te ministrave Per percaktimin e rregullave per paraqitjen e kerkeses , mbajtjen dhe plotesimin e dokumentacionit teknik si dhe te kritereve e te procedurave te zvogelimit te siperfaqes e te vellimit te fondit pyjor”

Gjeografikisht, objekti i kërkuar në lindje te rruge makine me rrugen nacionale Kukes Krume-Tropoje nepermjet nje rruge te kategorise se katert ne vije ajrore dhe ne te djathte te rruges, lindje nga shpatet e kodrave per rreth me kuote rreth +400m mbi nivelin e detit

Relievi i zonës që kërkohet është përgjithësisht kodrinor dhe vendoset poshtë rrëzimit të kodrave per rreth, përgjithësisht i çveshur dhe pa ndonjë bimësi të zhvilluar, largë objekteve të banimit dhe rrugës auto. Brënda zonës nuk ka objekte banimi, apo të rëndësishë së veçant.



Zona e lejes minciare të kërkim-zbulimit Nr.1887 ndodhet në jug lindje të masivit ultrabazik të Tropojes në vijë ajrore rreth 2 km në veriu lindje të Vendburimi Kam vizatuar në hartën e shkallës 1:25000 dhe vendoset në planshetin K-34-65-A-b, K-34-65-A-b (Paci ),K- 34-65-B-a K-34-65-B-c (Zogaj). Kordinatat e qendrës së zonës së mineralizuar janë: X= 46 82300, Y= 44 38200, Z =790. Objekti ndodhet rreth 2 km larg nga Vendburimi Kam në VL të tij. Në JL kufizohet me shfaqjen e mineralizuar “Përroi i Kepenekut” dhe në pjesen jugore nga daljet e Vendburimi Përroi i Thellë dhe ato të Majes së Sukes e Kepenek 10. Qendra me e madhe e banuar është ish qytëza e Kamit.

Ministrit,të projektuara në planin horizontal janë:

Pikat	X	Y
-------	---	---

**“AKI-LEO 08” shpk**

1	46 79 327	44 38 120
2	46 80 879	44 38 321
3	46 80 578	44 40 128
4	46 80 267	44 41 040
5	46 80 501	44 42 433
6	46 78 288	44 41 534
7	46 78 622	44 39 353
8	46 79 603	44 39 646
9	46 79 790	44 39 285
10	46 77 622	44 38 022
11	46 78 504	44 37 437

**Siperfaqja e kërkuar  $S=8.048 \text{ km}^2$ .**

Tabela e koordinatave te lejes se kerkuar per shnderrim ne leje shfrytezimi

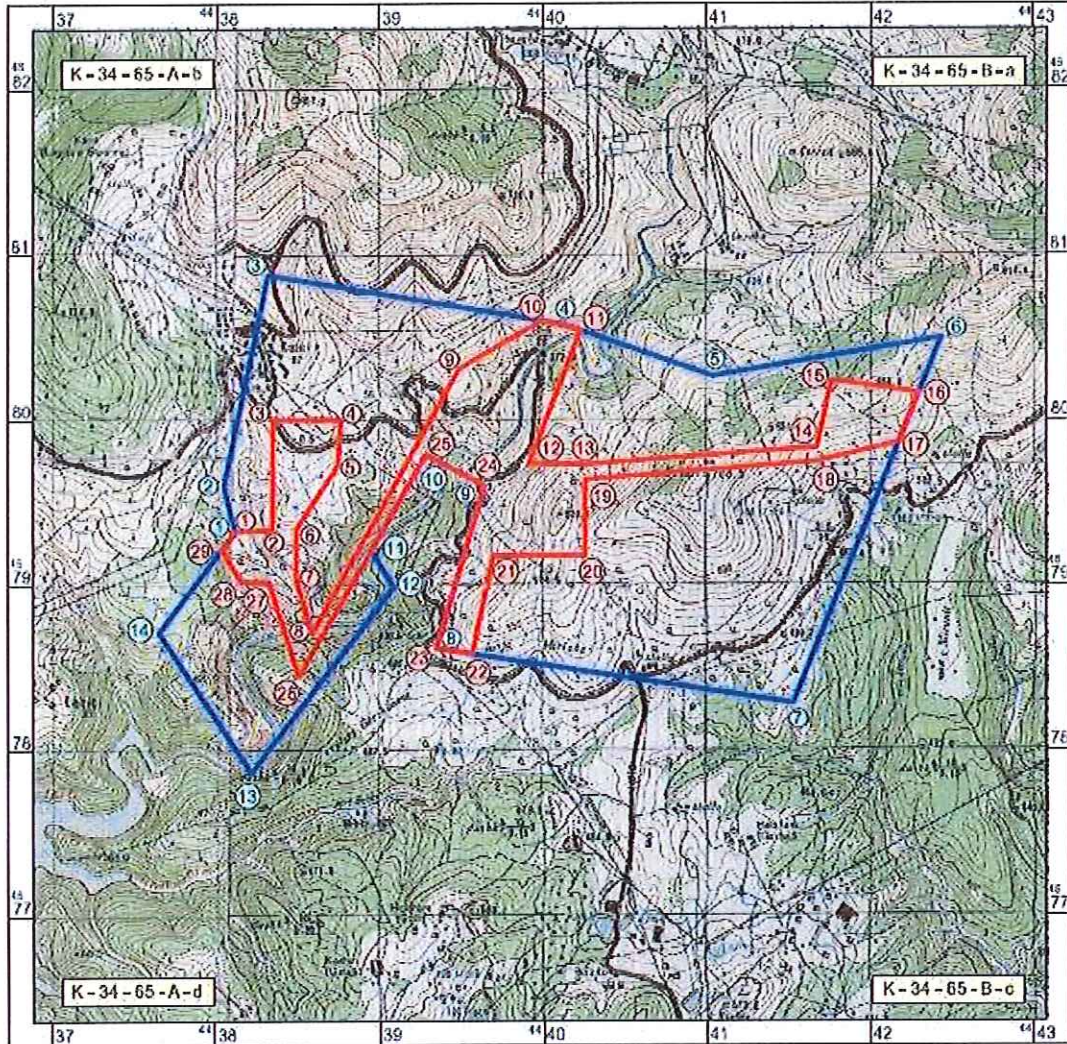
Nr. Pikes	X	Y
1	46 79 327	44 38 120
2	46 79 340	44 38 347
3	46 80 000	44 38 350
4	46 80 000	44 38 763
5	46 79 730	44 38 748
6	46 79 340	44 38 492
7	46 79 045	44 38 492
8	46 78710	44 38 590
9	46 80 310	44 39 490
10	46 80 600	44 39 995
11	46 80 542	44 40 233

"AKI-LEO 08" shpk

12	46 79 735	44 39 915
13	46 79 732	44 40 260
14	46 79 835	44 41 676
15	46 80 240	44 41 765
16	46 80 165	44 42 295
17	46 79 865	44 42 174
18	46 79 750	44 41 680
19	46 79 638	44 40 258
20	46 79 181	44 40 258
21	46 79 180	44 39 700
22	46 78 588	44 39 570
23	46 78 622	44 39 353
24	46 79 603	44 39 646
25	46 79 790	44 39 285
26	46 78 455	44 38 507
27	46 79 023	44 38 325
28	46 79 023	44 38 157
29	46 79 216	44 38 035
Siperfaqja		1.856 km2

“AKI-LEO 08” shpk

Harta topografike e Lejes së Kerkim-Zbulimit Nr.1887 Dt. 26. 12. 2019  
me koordinatat e sipërfaqes së kërkuar për shndërrim në shfrytëzim, Minerali krom,  
Objekti "Bytyç-Golaj", Bashkitë Tropojë dhe Has, Qarku Kukës  
Shkalla 1 : 25 000



KOORDINATAT KUFIZUESE TE LEJES MINERARE TE KERKIM-ZBULIMIT Nr.1887

Nr.	X	Y	Nr.	X	Y	Nr.	X	Y	Nr.	X	Y
1	46 79 327	44 38 120	5	46 80 267	44 41 040	9	46 78 603	44 39 646	13	46 77 670	44 38 216
2	46 79 600	44 38 050	6	46 60 501	44 42 433	10	46 79 790	44 39 285	14	46 78 719	44 37 615
3	46 80 879	44 38 321	7	46 78 288	44 41 534	11	46 78 213	44 38 949	Sipërfaqja = 8,048 km <sup>2</sup>		
4	46 80 576	44 40 126	8	46 76 622	44 39 353	12	46 78 891	44 39 093			

KOORDINATAT KUFIZUESE TE SIPERFAQES SE KERKUAR PER SHNDERRIM NE LEJE SHFRYTEZIM

Nr.	X	Y	Nr.	X	Y	Nr.	X	Y	Nr.	X	Y
1	4679327	4438120	9	4680310	4439490	17	4679665	4442174	25	4679790	4439285
2	4679340	4435347	10	4680600	4439985	18	4679750	4441660	26	4676455	4436507
3	4680000	4436350	11	4680542	4440233	19	4679538	4440258	27	4679023	4438325
4	4680000	4438763	12	4679735	4439915	20	4679181	4440258	28	4679023	4438157
5	4679730	4435748	13	4678732	4440260	21	4679180	4439700	29	4679215	4438035
6	4679340	4438492	14	4678835	4441676	22	4678598	4439570	Sipërfaqja = 1,856 km <sup>2</sup>		
7	4679345	4438492	15	4680240	4441765	23	4678622	4439353			
8	4676710	4436590	16	4680165	4442295	24	4679603	4439646			

### **a) Pershkrim i shkurtër i mbuleses bimore te siperfaqes ku propozohet te zbatohet projekti, shoqeruar me foto**

Per nga origjina , perberja dhe vecorite gjeobotanike bimesia e Shqiperise ben pjese ne nenzonen floristike mesdhetare e cila perfshihet ne nje njesi me te madhe, ne zonen holarktike. Ndikim te madh ne zhvillimin e flores mesdhetare ushtroi ftohja e pergjithshme e klimes ne periudhen e pleistocenit dhe akullzimi i fuqishem qe pasoi ate. Tiparet karakteristike te bimesise mesdhetare si per sa i perket vecorive gjeobotanike ashtu edhe perberjes morfologjike dhe shtrirjes vertikale te saj, jane karakteristike edhe per bimesine e vendit tone. Por kushtet konkrete te zhvillimit, sidomos te klimes dhe te relievit kane percaktuar edhe vecorite origjinale te flores se Shqiperise.

E gjithë kjo pasuri floristike i detyrohet vecorive te evolucionit paleogjeografik te Shqiperise dhe sidomos larmise se madhe te klimes, copetimit te theksuar te relievit dhe formave te shumellojshme te tij, formacioneve te shumta shkembore ( gelqerore, magmatike, terrigjene) etj.

Fitocenozat e bimesise barishtore shume te larmishme nga perberja e llojeve, gjenden ne te gjitha zonat fitoklimatike te Shqiperise. Megjithese fitocenozat barishtore nga ana e fizionomise ne pergjithesi duken relativisht te peraferta, ato ndryshojne midis tyre nga perberja floristike ne varesi te faktoreve ekologjike. Me perjashtime te pakta, gati ne te gjitha fitocenozat dhe bashkeshoqerimet barishtore gjenden perfaqesues te familjes graminore ( Graminaceae).

Mbulesa bimore eshte e tipit mesdhetar , perfaqesohet kryesisht nga shkurre mesdhetare te tipit te makjeve, me gjelberim te perhershëm e gjetherenese. Bimet kryesore qe rriten pergjate lugines se Shushices jane, Xina( pistacia lentiscus L.), mare ( arbutus unedo L.), Shqopa ( erika arborea L.) etj.

Në rajon vendi jone radhitet ne vendet me llojshmeri bimore me te madhe, qe lidhet me ndryshimin e klimes, te tokave, te relievit etj. Ne rajonet perendimore dhe bregdetare mbizotrojne llojet mesdhetare te bimesise si: mareja, shqopa, ilqja, etj., kurse ne brendesi te tyre, bimet e Evropes Lindore dhe Qendrore si: dushku, ah, bredhi, pisha e zeze etj. Gjithashtu jane te shumta bimet endemike, pra bimet qe rriten vetem ne vendin tone. Per shkak te mbizotrimit te relievit kryesisht kodrinoro-malor, qe kushtezon ndryshime te dukshme te klimes dhe te faktoreve te tjere, bimesia eshte e shkallezuar ne drejtimin vertikal ne kater breza: **brezi i shkurreve dhe i pyjeve mesdhetare, brezi i dushqeve, brezi i ahishteve dhe i haloreve dhe brezi i kullotave alpine.**

Mbulesa bimore qe rritet ne zone eshte e tipit mesdhetar, perfaqesohet kryesisht nga shkurre mesdhetare te tipit te makjeve, me gjelberim te perhershëm e gjetherenese. Bimet kryesore qe rriten pergjate lugines se Lumit te Tiranes dhe kodrat ne veri te tij jane, Xina( pistacia lentiscus L.), mare ( arbutus unedo L.), Shqopa ( erika arborea L.) etj.

Zona, ku do te kryhet aktiviteti minerar, eshte nje zone qe ka mbi siperfaqen e saj bar te rralle. Siperfaqja e objektit eshte pothuajse masiv shkembor dhe nuk ka pase mundesi te zhvillohet bimesi. Tek tuk rritet druri, por ne te gjithë siperfaqen qe planifikohet per shfrytezim, nuk ndodhet asnje lloj peme. Siperfaqja e planifikuar per shfrytezim nuk eshte toke bujqesore apo kullote.

#### **Bimësia dhe Tipet e Vegjetacionit**

Mbulesa bimore e zones si dhe ne afersi te saj eshte e pasur me bimesi, si ne lloje dhe ne shtrirje.

Takohen vende me mikroklima te bute ku rriten drure me gjelberim te perhershem , si mareja ,shqopa, xina, perralli , dellinja, ilqe, mbreti, frasheri, shkoza,gjeneshtre etj. Gjithashtu takohen edhe territore me mikroklima malore te ashper e malore, ku rriten e zhvillohen pyjet flete gjere e halore. Si rrjedhoje mbulesa bimore perbehet nga dy grupe kryesore, qe dallohen mire nga njeri tjetri.

Bimesia me mbizoterim te elementeve floristike mesevropian dhe bimesia e tipit mesdhetar e cila me nderprerje deperton nepermjete luginave . Ky grup bimesie gjendet ne shpatet me drejtim perendimor dhe jug-perendimor dhe perfaqsohet kryesisht nga shkurre mesdhetare te tipit te makjeve.

Bimesia eshte e perhapur ne kate por kufiri i tyre eshte i veshtire te dallohet, si ne drejtim vertikal dhe ne ate horizontal. Fillon me brezin e shkurreve , vazhdon me ate te dushkut , pyjet gjethore e halore. Ne katin e shkurreve verejme nje formacion te brezit bimor te pyjeve te perziera.

Hpesirat me te medha mbulohen nga shkurret e tipit mesdhetar me gjelberim te perhereshem e gjethe renes, ato takohen ne lartesit 100-800m . Kryesisht mbulesa bimore dominohet nga pyje cungishte kryesisht te lisit dhe shkurret, te cilat realizojne nje mbules te mire te siperfaqes se tokes. Nga shkurret si nenpyll takojme:Juniperus communisL, Vaccinium myrtillus L, Sorbus graeca Kotsechy, Daphne oleides skreb , Salix retusa , etj.

Flora barishtore e ketij tip pylli eshte e pasur me lloje. Keshtu mund te permendim: Genista hassertiana K, Richter, Sederitis raeseri Bser Melder, Forsythia europea Deg.et Bald, arastata Bornmulluera baldacci Heywod, Asperula arestata, etj. Flora barishtore dallohet per ekzistencen e larte te llojeve endemike , subendemike dhe ballkanike

#### **Flora e dushkajes perhere te blerte**

Kjo flore eshte karakteristike per pyjet me Quercus ilex (Ilqe), te cilat jane te perhapura ne kete zone. Kati i shkurreve te ketij tip bimesie eshte i pasur si ne lloje por dhe ne zhvillim te mire. Llojet kryesore jane:

Xina (Pistacia lentiscus )

Arbutus unedo (Mare);Rosa sempervirens (Balkroka); Cistus inc anus (Menishtja e pushte)

#### **Shqopa (erika arborea)**

shkurreza ose shkurre perherblerta. Gjethet qerthullore, vizake. Lulet 4- pjeseshe. Nenpet;lat te lira, te gjelbra ose si ne ngjyre trendafil, me te shkurtra se kurora. Kurora cilindrike ose kabanore, me vrihuj me te shkurter ose te barabarte me gypin, e qendryshme ne fryt.

#### **Dellinje (juniperus)**

Shkurre ose drure monoike ose dioike, gjethet te qendrueshme, halore ose mellugore, te perkundera ose ne qethuj nga tre. Lulesas mashkull skajore ose sqetullore, vezake. Bocezat sqetullore ose skajore, piqen vitin e pare, te dytin, ose te tretin, rruzullore ose vezengjashme, mellugat mishtake, te ngjitura ndermjet tyre. Rritet ne zone me pak lageshti, frutet e saj perdoren kryesisht ne industrine mjekesore dhe pijeve alkalike.

#### **Shkoze (carpinus)**

#### **Dushk (quercus)**

Drure , rrale shkurre. Druret me palce yndyrore peskendeshe. Sythet vezengjashem , gjethet te vrigulluara ose te dhembezuara, rrale te plota , renese ose te perhereblerta. Cdo lule rrethohet nga nje peshtjelle qe drunjezohet dhe shoqeron lendet. Dushku gjendet ne disa forma si dushk, lis,



qarr etj , ka perdorim gjethet e tyre, lendet kryesisht ushqim per blegtorine, gjithashtu perdoret edhe per ngrohje.

Bimesia barishtore ne kete tip vegjetacioni perfaqsohet nga llojet: Viola alba Bess, Cyclamen hederifolium Ait, Dactylis glomarata, Linum bienne Miller, etj.

Problemet e biodiversitetit perbejne aktualisht nder problemet më me rendesi ne rruzullin tokesor. Termi biodiversitet eshte shume kompleks dhe si i tille, zhvillimi dhe percaktimi i strategjive te pershtatshme per mbrojtjen e tij, shoqerohet me nje proces te veshtire zgjedhjesh dhe vendimmarrjesh. Biodiversiteti perben teresine e llojeve dhe ekosistemeve ne nje rajon, apo ne gjithë rruzullin tokesor. Ekosistemet jane te nje rendesie te vecante sepse ato perbejne bazat per ekzistencen e llojeve. Cenimi i tyre, si rezultat i aktiviteteve te ndryshme ekonomike shoqerore perben nje shqetesim per njerezit dhe studiuesit . Vlera e nje biodiversiteti te larte per njerezimin jepet para se gjithash nepermjet funksionit te tij si stabilizator i biosferes dhe si burim direkt i prodhimit.

*Per shkak te mbizoterimit te relievit kryesisht malor, qe kushtezon ndryshime te dukshme te klimes dhe te faktoreve te tjere, bimesia eshte e shkallezuar ne drejtim vertical*

*Pjesen e siperme te brezit te shkurreve mesdhetare e zene shkurret qe i rrezojne gjethet gjate stines se dimrit si psh shkoza, frasheri, dushku, lisi, qarri, lojthata, ljtthia, mulleza, etj.*

Drure ose shkurre me lekure te lemuar te perhime. Sythat majemprehte me melluga te hsumta. Gjethet ne kohen e lulezimit ne zhvillimin e siper. Fryti me peshtjelle te vrigulluar ose te dhembezuar. Gjethet e saj jane ushqim kryesor per blegtorine.

Bimesia eshte e perhapur ne kate por kufiri i tyre eshte i veshtire te dallohet, si ne drejtim vertikal dhe ne ate horizontal. Fillon me brezin e shkurreve , vazhdon me ate te dushkut , pyjet gjethore e halore. Ne katin e shkurreve verejme nje formacion te brezit bimor te pyjeve te perziera.



“AKI-LEO 08” shpk



Pamje e mbuleses bimore

“AKI-LEO 08” shpk



"AKI-LEO 08" shpk





Nga shkurret si nenpyll takojme: *Juniperus communis* L, *Vaccinium myrtillus* L, *Sorbues graeca* Kotsechy, *Daphne oleides* skreb , *Salix retusa* , etj.

Flora barishtore e ketij tip pylli eshte e pasur me lloje. Keshtu mund te permendim: *Genista hassertiana* K, *Richter*, *Sederitis raeseri* Bser Melder, *Forsythia europea* Deg.et Bald, arastata *Bornmulluera baldaeci* Heywod, *Asperula arestata*, etj. Flora barishtore dallohet per ekzistencen e larte te llojeve endemike ,

#### a) Tokat

Shkembinjte ultrabazike te perfaqesuar nga peridotitet e dunitet te serpentizuara intensivisht me karbonatizime te dukshme ne pjesen e siperme. Minalet perberes shkembformues jane: Lizarditi (serpofiti), Tintizariti, Mmikroantigorite e me pak Kalcedoni, Kalciti, Magneziti, Kromshpindeliti dhe Magnetiti si material mineral sekondar. permbajtja e nikelit shkon deri ne 0.4%. Trashesia e tyre iuhetet nga 4-5 m deri ne 10-15 m e me siper. Serpentinitet e karbonizuara, silicifikuara, argjilizuara dhe hekurizuara me strukture paresore qe dallohen me veshtiresi. Ne pjese paresore te vecanta, kryesisht ne pjesen e poshtme te prerjes, tekstura e ketyre shkembinjve merr pamjen brezore te perfaqesuar nga breza keroliti-talkor, montronite e hekura te shtresezuar. Ne pjesen e siperme tekstura merr pamje rrjetore, ku qellimet e kesaj rrjete jane te mbushura me kuarc mikrokokrizor dhe kalcedon. Minalet perberes shkembformues jane: Mikroantigoriti, krizoliti, antigoriti, me pak takohet olivina, bruziti, kuarci, talku e klorit antigoriti. Minalet nikelmbajtes perfaqesohen nga keroliti, nepuiti (garnicriti), nikelomellani, sapuniti. Si mineral aksesori takohet krom shpindeliti, ndersa mineralet hekurore perfaqesohen nga magneziti, hematiti e getiti.

Treguesi i RQD nendrejtim te shtrirjes dhe renies se shtresave eshte 78-90 %, cka do te thote se permasat e pllakave qe dalin nga shfrytezmi i shtresave jane te konsiderueshme dhe ju pergjigjen kerkesave te tregut. Karakteri stratiform i objektit ben qe RQD ne drejtim vertikal sipas trashesise deri ne thellesine e germimit prej 10-15 m, te jete 18-22 %, cka do te thote se pllakat kane trashesi te renit 1-1.5 cm deri ne 10 cm.

*Resistenca e shkembis* eshte nje veti mekanike qe ka te beje me fortesine dhe qendrueshmerine e tij, ndaj ngarkeses ne ndertime, por dhe ne perdorime te tjera te tij. Pesha vellimore e evidentuar

## “AKI-LEO 08” shpk

eshte perfaqesuese per shkembim primar te pashkriferuar, ne rastin kur gelqeroret do te shfrytezohen pra do te copetohen, pesha volumore e tyre do te jete 2.6 - 2,69 ton/m<sup>3</sup>.

• Analizat fiziko mekanike te kampioneve te studjuara tregojne se keta gelqerore kane karakteristikat e meposhteme:

- ✓ Rezistenca ne shtypje ne gjendje natyrale per 18 kampione te analizuar, rezulton nga 986 kg/cm<sup>2</sup> ne 1110 kg/cm<sup>2</sup>.
- ✓ Pesha vellimore, 2.696 gr/cm<sup>3</sup>.
- ✓ Pesha specifike, 2.7 gr/cm<sup>3</sup>.
- ✓ Pesha e volumit te skeletit 2.695 gr/cm<sup>3</sup>
- ✓ Qendrueshmeria terheqje, 86.4 kg/cm<sup>2</sup>
- ✓ Qendrueshmeria terheqje, 146 kg/cm<sup>2</sup>

Sipas ligjit minerar aktual, subjekti nese do te pajiset me leje minerare per objektin e kerkuar do te paraqes dokumentacionin e nevojshem per heqje nga fondi pyjor kullisor

Ne keto dokumentacione do te percaktohen edhe parcelat kadastrale pyjore apo kullimore sipas Ligjit per Pyjet ne Republiken e Shqiperise

Sipas Ligjit minerar Shqiptar 10304 date 15.07.2010, Per sektorin minerar ne Republiken e Shqiperise ” i i konsoliduar, neni 15, pika 5

Me miratimin e lejes minerare te shfrytezimit, zona e lejuar e shfrytezimit hiqet nga fondi pyjor e kullisor, prone shteterore “Toke e zene, toke me bimesi pyjore” dhe e rregjistrohet ne zërin “Toke e zene, objekt shfrytezimi per ushtrimin e veprimtarise minerare”, sipas legjislacionit ne fuqi per ndryshimin e zerit kadastral te fondit pyjor e kullisor.

Brenda 10 diteve nga miratimi i lejes, zotëruesi i saj përgatit dokumentacionin përkatës dhe e dorëzon pranë ministrisë përgjegjëse per veprimtarinë minerare, e cila brenda 10 diteve përgatit aplikimin dhe e dërgon pranë ministrisë përgjegjëse per mjedisit.

**Biodiversiteti** (Sipas Raportit te gjendjes se mjedisit te AKM per vitin2019)

Vendi jone eshte i njohur per shumellojshmerine e larte te burimeve gjenetik, specieve dhe ekosistemeve

Njihet si nje vater e rëndesishme e biodiversitetit ne Europe me diversitet te larte ekosistemesh dhe habitatesh si dhe nje numer te madh llojesh sub dhee nendemike, te rralla dhe te rrezikuara ne terren

Brenda territorit te saj gjenden ekosisteme detare, zona bregdetare, liqene, lumenj, shkurret me gjelberim te perhershem , pyje te llojeve e tipeve te ndryshme me gjethe te gjera, halore, si dhe livadhe kullota alpine

Kjo gje i atribuohet pozicionit gjeografik e vendit dhe karakteristikave te relievit, tokes, klimes, hidogjeologjise dhe gjeologjis . Terreni malor, i kombinuar me shkembinje te thepisur ka krijuar kushte ideale per mirembajtjen, mbrijtjen e nje sere speciesh relike, disa prej te cilave nedemike ose subnedemike dhe rritja e siperfaqeve te zonave te mbrojtura e monitorimin e biodiversitetit brenda tyre

VKM nr 31 date 20.01.2016, "Per Miratimin e dokumentit te politikave strategjike per mbrojtjen e biodiversitetit " ka dhene nje dokument te rendesishem ku jepen planet konkrete te veprimit dhe strategjiseqe duhet te ndiqet per mbrojtjen e tij. Edbhe pse nje vend i vogel, Shqiperia njhet per larmi te peisazheve e atyre biologjike dhe radhite nder vendet me biodiversitet te larte ne Europe

Rrjeti Kombetar i zonave te mbrojtura mjedisore perfaqesohet nga nje nume i madh i zonave te mbrojtura qe kap shifren 776 zona , perfshire edhe monumentet e natyres, dhe ze nje siperfaqe prej me shume se 523 mije ha ose mbi 18% e teritorit te vendit , perfshire edhe zonat detare e bregdetare

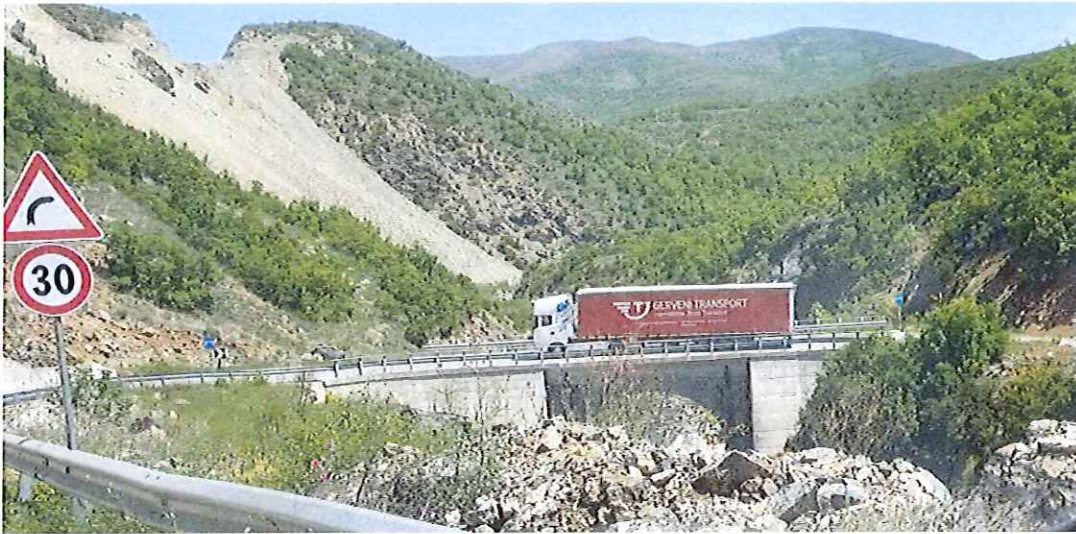
Rritja e siperfaqes se zonave te mbrojtura eshte bere e menyre te konsiderueshme qe nga Strategjia e planit te veprimit te biodiversiteteve te viti 200, ne vitin 2005. Rrjeti aktual i zonave te mbrojtura perfshine rreth 120 mije ha siperfaqe bregdetare dhe mbi 13 mije siperfaqe detare

Se fundemi me nje VKM te muajit Janar 2022 eshte rritur ne menyre te konsiderueshme siperfaqja e zonave te mbrojtura

#### **b). INFORMACION PER PRANINE E BURIMEVE UJORE NE SIPERFAQEN E KERKUAR NGA PROJEKTI DHE NE AFERSI TE SAJ**

Nga nje veshtrimi hollesishem i zones eshte vrejtur se ne zone nuk jane takuar ujera nentokesore dhe burime te perhereshme me perjashtim te rreshjeve te ndryshme atmosferike. Sic u permend me siper vendburimi perfaqeson nje strukture monoklinale ne formen e nje kodre plotesisht te drenuar dhe nuk ka permbajtje ujerash ne te. Duke gjykuar nga topografia e terenit, ndertimi gjeologjik i rajonit, topografia e zones se objektit dhe te dhenat hidrogeologjike te mara nga punime te tjera te kryera ne teren per qellime te ndryshme, mund te themi se kushtet hidrogeologjike jane te thjeshta. Dallohen kryesisht ujra te çarjeve, debiti i te cilave varet nga reshjet atmosferike dhe nuk perben ndonje problem te rendesishem per shfrytezimin e objektit.

Per nga pikpamja hidrologjike dhe hidrografike objekti i kerkuar ndodhet ne kushte te mira. Nuk ka burime natyrale ujerash..



Peroi i Skatines i cili eshte i vemi objekt ujqor qe pershkon zonat minerare , dhe qe gjate veres , sukunder shihet nuk ka uje

Autoret e ketij projekti, pas kqyrjes në vend, dhe duke studiuar te dhenat e marra nga studimet e ndryshme hidrometereologjike te kryera ne zone si dhe nga monitorimi gjatë viteve që objekti është në shfrytëzim, përfshi dhe zonën rreth tij, arrijme ne perfundimin:

Trupat e mineralit te kromit dhe karrierat e shfrytëzimit nga pikepamja hidrologjike vendosen shume me larte nivelit te ujit te lumit dhe nuk influencojne ne rrjedhen e tij

Kushtet hidrogjeologjike të objektit janë të thjeshta me përmbajtje të pakta ujrash nëntokësore, kryesisht të çarjeve të tipit hidrokarbonatik me pH 6.5-7 dhe mineralizim 0.35gr/litës.

#### **Ujrat nëntokësorë**

Ujrat nëntokësorë të rajonit përfaqësohen nga kompleksi ujembajtës i formimeve të paleogjenit, ai i shkëmbinjve ultrabazike.

ne siperfaqe nuk duken shenja te ndodnje buirmi uji qe vjen nga thellesia

#### **c). NJE IDENTIFIKIM TE NDIKIMEVE TE MUNDSHME NEGATIVE NE MJEDIS TE PROJEKTIT, PERFSHIRE NDIKIMET NE BIODIVERSITET, TOKE, UJE, AJER.**

Aktiviteti shfrytëzimit me kariere prek perkohesisht peizazhin ekzistues dhe topografine e saj per gjate kryerjes se aktivitetit . Duhet theksuar se siperfaqja qe do te shfrytëzohet eshte kurrizore kodre .

Me masat e propozuara dhe qe do merren per rehabilitimin e saj, gjelberimin me bime qe rriten ne zone, gjate shfrytëzimit dhe ne mbyllje te aktivitetit , peizazhi dhe topografia e zones do te permiresohet dukshem do te krijohet nje ambjent panoramik i kendshem per syrin e njeriut dhe shlodhes.



Dëmtimi i vegjetacionit bimor, sidomos gjatë hapjes së karrierës dhe shfrytëzimit të shkallës së parë dhe të dytë është faktor negativ. Rruga është ekzistuese duke qenë se në këtë objekt prej disa vitesh është shfrytëzuar nga banorët për nevojat veti dhe nga pushteti vendor në ndërtimin e rrugëve rurale.

Zona që do të shfrytëzohet nuk ka bimësi të lartë është plotësisht e zhveshur dhe vende-vende rriten shkurre ku lartësia nuk i kalon 0.5m dhe në vende të tjera është shfaqje shkembore.

Nga ky aktivitet nuk demtohet flora dhe fauna e rrezikuar e përcaktuar në VKM nr. 804. dt. 4.12.2003 dhe e listuar në urdherin e Ministrisë nr. 146, dt. 8.5.2007. Nga subjekti në zbatim të projektit do të merren masa që zona në shfrytëzim të jetë gjithmone e kufizuar dhe të rehabilitohet duke u pyllëzuar. Ndërsa për të menjancuar erozionin nga ujërat e rreshjeve atmosferike në skarpën e sipërme të shkallëve do të ndërtohen kanale dhe kuletat që ujërat të drejtohen në zona që nuk demtojnë tokën, gjithashtu sheshet e shkallëve të karrierës do të hapen me pjerresë nga skarpata e shkallës që ujërat të rrjedhin në drejtimin e duhur.

Zona e kërkuar për shfrytëzim nuk përfaqëson zone me rëndësi të veçantë dhe për këtë arsye nuk është parashikuar sipas Strategjisë për “Ruajtjen e Biodiversitetit dhe Planit të Veprimit si Zonë e Mundëshme” për tu shpallur “Peizazh i mbrojtur”.

Duke qenë se kemi të bëjmë me aktivitet shfrytëzim sipërfaqësor (karriere, ndikimet kryesore mjedisore të mundëshme janë shkarkimet në ajër, ujëra dhe gjenerim i zhurmave, përshkrimi i të cilave paraqitet në vijim

#### *Ndikimi në tokë*

Keto procese të shfrytëzimit, ndikimin negativ me të madhe e kanë pikërisht në tokë. Kjo vjen si rezultat se punohet në strukturën e tokës dhe kryhen derhyrje të cilat shkaktojnë ndryshime në hidrologjinë e nentokës. Duhet patjetër që gjatë gërmimeve të sigurohet qëndrueshmëria e galerive dhe orientimi i ujërave në rrjedhën e duhur, mundësisht të izolohen me shtresa betoni me qëllim mos ndryshimin e rrjedhës së tyre.

Hidrologjia e ujërave nentokësore ndikon drejtpërdrejtë në burimet ujërore të një zone të afërt në kuotat e mëposhtme. Ndikimi në tokë lidhet dhe me zënien perkohësisht /prfundimisht një sipërfaqe tokë dhe do të demtohet shtresa biologjike e saj, pamvarsisht llojit dhe sasisë së demtit që mund të shkaktohet nga depozitimi i sterilit dhe të gurit kromitik të perkoheshëm. Ndikimi në tokë konsiston në ndryshimin e relievit përberjes së tokës në sipërfaqe re të depozitimit, si dhe nxitje të erozionit e si rrjedhojë nevojiten të kryhen patjetër punime mbrojtëse të cilat kryhen të gjitha në sipërfaqen e tokës së kërkuar për këtë qëllim.

Dherat e depozituara në stoqet provizore nuk përmbajnë elemente kimike ndotës për tokën, do të perpunohen me dhera të pasuruara me humuse, do të transportohen dhe shpërndahen në sheshet e shkallëve me trashësi mbi 20 cm dhe do të pyllëzohen me bimë që rriten në zona për gjelberimin e saj. Gjithashtu mbetjet e krijuara në karriere nga veprimtaria humane e punonjësve ose nga proceset e punës do të transportohen në sheshin e depozitimit të miratuar nga pushteti vendor.

### *Ndikimet ne uje*

Ne procese teknologjike te shfrytezimit me kariere nuk do te perdoret uji. Aktiviteti do te prodhoj mineral kromi dhe sterile shkembije ultrabazik dunite dhe peridotite te cilet nuk permbajne elemente te demshem per shendetin apo ne ujerat siperfaqesore. Ne dite me rreshje ne kariere nuk punohet..

Ujerat e shiut do te sistemohen permes hapjes se kunetave dhe kanaleve per drenazhim dhe disiplinimin e ujerave te rreshjeve atmosferike. Shkarkime te ujrave nga aktiviteti minerar vlersohet te kete. Keto shkarkime kryesisht vleresohen nga ujrata qe mund te hasen ne punimet e germimit ne sipfaqe e tokes, vecanarishte per kuotat poshte. Ujera te tjera me perberes elemente minerale jane dhe ujrata e rreshjeve qe kalojne nepermjet sterilit dhe mineralit duke I shplare guret e kromit dhe nepermjet erozionit te ujit, mund te transportojne grimca te perberjes mineralogjike. Per kete arsye , rekomandohet qe sterile dhe minerali I depozituar perkohesisht ne shkallet e karrieres, apo ne vendet e autorizuara per depozitim, te rehabilitohen, te sistemohen dhe ujrata e rreshjeve te orintohen ne nje vaske dekantuese, para se te rezulohet te kontaminuar, duhet te kryhet trajtimi fiziko-kimik I tyre.

Nga ky aktivitet, mbetjet e ngurta jane nder ndikimet me te rendesishme te tij. Ndoshta problem me kryesor ekonomik dhe mjedisor I ketij aktiviteti . Menaxhimi i tyre duhet te kryhet ne menyre profesionale, ne menyre te integruar, duke u rehabilituar dhe sistemuar ne menyre te vazhdueshme, me qellim qe te mos shkaktoje perhapje te elementeve ndotes per mjedisin. Per kete qellim subjekti ka hartuar nje project per rehabilitimin e sterileve te prodhuara ,por duhet te zbatohet plotesisht dhe sipas te gjitha etapave te ecurise se aktivitetit te shfrytezimit.

Sasia e mbetjeve sterile, kerkon nje menaxhim te kujdesshem dhe te sigurte, cdo veprim I menaxhimit te tyre te kryhet ne perputhje me ligjin Nr 1463, date 22/09/2011 PER miratimin e kerkesave per menaxhimin e mbetjeve inerte dhe VKM Nr .452 date 11/07/2012 per landfillet e mbetjeve.

Per monitorimin e tyre, duhet te maten elemente te tille tregues si. PH, konduktivitet /kripshmeria, Nevoja kimike per oksigjen NKO, lenda ne pezull si dhe metalet e renda.

### *Ndikimet ne ajer*

Emetimet ne ajer do te jene ato te mjeteve dhe makinerive , Emetimet ne ajer mund te vijne nga perhapja e pluhrave te materialit tokesor te depozituar ne sheshine karrieres , nga mjetet e transportit gjate qarkullimit ne rruge e karriere, ose ndonse ne nivele te pallogariteshme grimca te imeta nga minerali I kromit te depozituar ne karriere apo ne ne afersi te galerise dhe te ekspozuara ndaj kushteve klimatrike.

Duke qene mineral I paster , jo lehtesisht I oksidueshem, nuk pritet te kete ndotje te rendesishme ne ajer.

Shkarkimet e gazrave te mjeteve motorike do te jene burime te shkarkimeve te gazeve te demshme per por jo ne nivele te larta shqetesuese. Zhurmat jane normale per nje aktivitet te tille , por qe per distancen nga banesat, mund te jene shqetesuese , pasi perdorimi I cekiceve pneumatike shkskton zhurma te forta ,lendet plasese shkaktojne vibrime dhe zhurma ne momentin e perdorimit.

Sheshi I parkimit dhe makinerite gjithashtu do te kene efekt ne peizazhin e zones. Dëmtimi I bimesise ndikon ne uljen e cilesise se ajerit. Zhvillimi i aktivitetit do te sjell emetime te pluhurave ne mjedis gjate shfrytezimit te karieres, burime te tjera ndotese per ajrin nuk do te kete. Pajisjet qe do te perdoren per shfrytezimin dhe transportin e konglomeratit do te jene bashkohore dhe ne gjendje te mire teknike ne menyre qe te shmangen emetimet nga djegia e lendeve djegese qe ato perdorin.

Shfrytezimi formacioneve shkembore me karriere eshte nje proces i thjeshte pune me rrezimin e formacioneve , ngarkim te prodhimit me eskavator dhe transport me kamione. Meqenese nuk do te perdoren ne procesin e shfrytezimit lende te demshme, nuk do te kete shkarkime te lendeve kimike te demshme per mjedisin ne ajer, toke dhe uje. Siperfaqja qe do t'i nenshtrohet shfrytezimit nuk eshte toke bujqesore produktive. Ushtrimi i aktivitetit ne kete siperfaqe nuk ndikon negativisht ne cilesine dhe sasine e tokes bujqesore. Tokat bujqesore ndodhen jasht zones ku do te kryhet aktiviteti.

#### *Ndikimi ne biodiversitet*

Kjo zone nuk ben pjese ne zonat e ndjeshme te zonave te mbrojtura me ligj, por y aktivitet ka ndikime te konsiderueshme , kryesisht nentoke. Kjo siperfaqe nuk bene pjese ne zona te mbrojtura , nuk paraqet interes per specie e rrezikuara , pasi ndodhet ne nje zone me aktivitet te hershem minerar dhe nuk sherben si habitat strehimi e shimimi te gjallesave. Ne gjendjen qe eshte sot zona , nuk mbarte vlere te larta peisazhistike, rekreative dhe te botes shtazore pasi kjo zone ka qene dhe eshte pjeserisht ne funksion si aktivitet minerar kryesisht ne nentoke. Persa I perket bimesise ajo mund te rivendoset edhe me teper nga gjendja fillestare, kjo mund te arihet vetem me punime permirsuese duke mbjelle peme te cilat duhet te kryehen ne kuadrin e rehabilitimit te zones.

#### *Ndikimi ne mjedisin social*

Ndikimi in ketij projekti ne mjedisin social , pritet te jete dhe me efekte negative dhe me efekte positive, kjo pasi zona ka nivel shume te ulet ekonomik dhe ka nevojte per rritjen e punesimit dhe hapjen e vendeve te reja te punes vecanarisht ne fushen e aktivitetit minerar, pasi kete profesion banoret e zoterojne dhe e kane trashgimi nga etrit e tyre,

Nga vitet e shkuara te dekadave te fundit kjo zone ka pasur aktivitet minerar dhe ne kete zone ka minatore profesioniste e me pervoje , nje pjese e mire e te cileve gjenden pa pune ose nje pjese kane emigruar per te siguruar te ardhura te mjaftueshme per te mbajtur familjet e tyre. Gjithashtu ne kete zone takat bujqesore jane te pakta dhe klima nuk eshte e favoreshme per zhvillimin e bujqesise intensive. Persa I perket kullotave , ne kete zone ka hapesira me vlere te tilla por jo ne

**“AKI-LEO 08” shpk**

nivele të tilla sa për të zhvilluar intensivisht këto lloje aktiviteti dhe për të siguruar të ardhura mjaftueshme për të gjithë banorët.

Aktiviteti I shfrytëzimit mineral, në tërësi të tij nuk duhet të cenohet banorët as pronën e tyre, as cilësinë e jetës as të shkaktojë shqetësime dhe stress. Në rast se aktiviteti I përdorimit të lendeve plasuese do të ndikojë në banesat e fshatit, atëherë duhet të meren masa të menjëhershme, duke shpërngulur banorët me kompensim të plotë ose duke nderprerë shfrytëzimin në ato pjesë ku ka ndikim. Në lidhje me këtë duhet të ketë monitorim dhe kontroll të vazhdueshëm të subjektit zhvillues.

Ndikimet e identifikuar nga zhvillimi i aktivitetit janë ndikime direkte në mjedis.

Tabela e identifikimeve të mundshme negative në tokë

	<b>Ndikimi i mundshëm</b>	Sqarim
1	Derdhja pa dashje e vajrave dhe lubrifikanteve nga mjetet e punës	Behet fjalë për ndonjë rast të rrallë të rrjedhjes gjatë difekteve dhe çarjeve të tubave dhe sotokartit të mjeteve motorike dhe ndërrimit të vajrave në makineritë e karrieres gjatë prodhimit dhe transportit të gurit gelqeror

*Tabela e identifikimit të ndikimeve të mundshme negative në ajër.*

	<b>Ndikimi i mundshëm</b>	Sqarim
1	Shkarkim i gazeve në sasi minimale nga lenda djegëse	Sasia e gazeve nga djegia e karburantit që do të shkarkohet nga mjetet motorike. Është standart i teknologjisë së prodhimit të mjeteve dhe i karburantit.
2	Emetimi i zhurmave nga puna e makinerive të karrieres.	Vlerat standart të emetimit të zhurmave sipas teknologjisë së prodhimit të makinerive, kontroll teknik të makinerive të karrieres.
3	Emetimi i nxehtësisë dhe zhurmës nga shpërthimi i lëndës plasuese.	Nuk do të ketë emetim të nxehtësisë dhe zhurma mbi normat e lejuara

**0) NJE PERSHKRIM I SHKURTER PËR SHKARKIMET E MUNDSHME NË MJEDIS TË TILLA SI , UJERA TË NDOTURA, GAZE DHE PLUHUR, ZHURME, SI DHE PRODHIMIN E MBETJEVE**

Uji do përdoret për lagjen e territorit për paksimin e pluhurave gjatë procesit të nxjerrjes së gurit gelqeror do sigurohet përmes depozitave nga shoqëria.

Ujërat e shiut do të sistemohen përmes kanaleve perimetrike dhe më pas do të bashkohen në mjedisit ujorë prites. Thëksojmë se ujërat nuk përmbajnë elemente kimike ndotes.

Zhvillimi i aktivitetit do të sjellë emetime të pluhurave në mjedis gjatë shfrytëzimit të karrieres, burime të tjera ndotes për ajrin nuk do të ketë. Pajisjet që do të përdoren për shfrytëzimin dhe transportin e gurit gelqeror do të jenë bashkohore dhe në gjendje të mirë teknike në mënyrë që të shmangin emetimet nga djegia e lendeve djegëse që ato përdorin.

Ky aktivitet do te kryet larg zonave te banuara, ne shpatin e kodres me depozitime gjeologjike te formaconeve te konglomeratit. Aktiviteti i shfrytezimit te vendburimit do te behet ne nje zone te kufizuar ne krahasim me siperfaqen dhe popullsine e rajonit. Per zhvillimin e aktivitetit nuk do perdoret toke shtese vec asaj te miratuar per shfrytezim.

**Zhurmat ne fazen e ndertimit kryesisht vijne :**

Zhurmat dhe vibrimet qe do te prodhohen ,mund te shkaktohen nga perdorimi I lendeve plasese ne thellesi, pjeserisht nga mjetet e transportit rrugor , nga proceset e ngarkim shkarkimit te materialit shkembor .

Punetoret qe do te ndodhen ne mjedise ku niveli I zhurmave e tejkalon limit duhet te perdorin masa mbrojtese per shqisat e degjimit. Kjo duhet te kihet parasysh nga drejtuesi teknik I punimeve. Perdorimi i lendeve plasese duhet te kryhet nga persona te trajnuar dhe autorizuar,si dhe te punohet mbrenda te gjitha kriterëve teknike dhe percaktimeve ligjore. Ne raste se do krijohen shqetesime per banoret,duhet te meren masa per minimizimin e ndikimeve dhe demeve, kufizimin e orareve te punes ,ose laregimin e familjeve qe ndodhen prane ,duke I demshperblyer ne masen 100 perqind te kosos se shpernguljes

- nga makinerit qe do perdoren per pergatitjen e shesheve te shkalleve te shfrytezimit te karieres.

Gjate fazes se pare te ndertimit paisjet e perdorura do te jene nje eskavator qe do te hap shkallet e karieres dhe fadroma e pastrimit te sheshit .

*Makinerit dhe niveli i pranueshem i zhurmave*

<i>Lloji makinerise</i>	<i>fuqia motorike P (kw)</i>	<i>niveli pranueshem i zhurmes, db</i>
<i>Eskavator me zinxhira Fadrome</i>	<i>p = 55</i>	65
<i>Eskavator, paisje ngritese Transportues, sonde, etj</i>	<i>p = 15</i>	65
<i>Matrapik ne eskvator</i>	<i>p = 15</i>	66

Paisjet e makinerit qe do perdoren ne kete aktivitet do plotesojne direktiven 2000/1/14/CE te Parlamtetit Evropian dhe e KE 8 maj 2000, do jene te standartit te aplikueshem ne BE per zhurmat.

*Ndikimi nga zhurmat ne fazen funksionale te aktivitetit*

Burimet e zhurmave jane ne siperfaqe. Çdo burim perhap vale zhurme. Fusha akustike qe rezulton varet nga karakteristikat e absorbimit dhe reflektimeve te te gjitha pengesave ekzistuese, ndermjet burimit dhe receptorit.

Energjia zvoglohet per gjate rruges si rezultat i absorbimit te siperfaqeve, divergjences gjeometrike dhe absorbimit atmosferik.

Program i perdorur per llogaritjen e nivelit te zhurmave merr parasysh faktori “A” – niveli i presionit te zhurmes te llogaritur

Faktori « A » perbehet nga kontribuesit qe vijojne

Niveli i fuqise se zhurmave ne drejtim te perhapjes  $L_{ne}$  drejtim te eres , llogaritet per cdo burim  $L_{ne}$  drejtim te eres =  $LW_{-} - A$

Ndikim te zhurmave do te kete gjate procesve te punes se shfrytezimit.

Niveli i zhurmave te ketyre makinerive , eshte i atij niveli qe nuk influencon si per te punesuarit dhe per banoret dhe gjallesat per rreth tij.

Niveli zhurmave nga puna e njekoheshme e makinerive ne distance 7 m nga to, eshte me i vogel se 70 dB. Duke mare parasysh shprehjen e nivelit te intensitetit akustik te nje zhurme me relacionin e me poshtem :

$$L = 10 \lg(I_1/I_0) \text{ ku}$$

$L$ - Niveli akustik i zhurmave te marre ne konsiderate .

$I_1$  - Intensiteti akustik i zhurmave

$I_0$  - Intensiteti akustik i references

Vleresojme se niveli akustik i zhurmave ne rruge eshte me i ulet se aii zhurmave se nje makine qe kalon ne te, praktikisht ai eshte 40-50 dB qe i pergjigjet kushteve te nje bisede me ze normal.

Fenomene te tilla si vibracion, ndricim, nxehtesia jane te paperfillshme ne zhvillim te ketij aktiviteti ne kete objekt. Duhet theksuar qe vibracioni ne kete aktivitet nuk ndikon ne territor mbasi nuk ka objekte te te cilat ndihet influenca e lendes plasese.

Siç thame edhe me siper, zhurmat qe do te krijohen gjate procesit te punes ne objekt jane vetem ato te shkaktuara nga makinerite e shfrytezimit ,te ngarkimit e te transportit te cilat ato jane brenda normave.

Nga kryerja e aktivitetit minerar per shfrytezimin e gelqeroreve, mbetjet e ngurta do te jene mbulesa vegjetale dhe copa te gurit gelqeror.Persa I perket mbetjeve sterile ato do te depozitohen ne vendin e caktuar neprojekt (depozitat e sterileve), ketu parashikohet depozitimi i materialit te paperdorshem dhe perpunimi i tij me toke vegjetale per te mundesuar mbjelljen e bimeve dhe pemeve karakteristike te zones gjate fazes se rehabilitimit. Dherat e depozituara ne damba do te perpunohen me dhera te pasuruara me humuse, do te transportohen dhe shperndahen ne sheshet e shkalleve me trashesi mbi 20 cm dhe do te pyllzohen me bime qe riten ne zone per gjelberimin e saj. Keto sterile nuk jane ndotese per mjedisin toke sepse kane te njejten perberje mineralogjike me token ku do te depozitohen.

#### **e) INFORMACION PER KOHEZGJATJEN E MUNDSHME TE NDIKIMEVE NEGATIVE TE IDENTIFIKUARA**

Sikunder eshte trajuar edhe me larte, aktiviteti ne zone relativisht i shkurter pasi edhe rezervat jane te kufizuara dhe se sipas ligjit nese rezervat perfundojne subjekt kryen punime rehabilitimi ne siperfaqen e prekur nga aktiviteti

Gjate fazes normale te operimit te projektit nuk do te kete emetime te gazeve, lengjeve, mbetjeve toksike, helme te ndryshme dhe substanca te tjera te demshme, te cilat mund te ndikojne negativisht ne shendetin e punonjesve, banoreve dhe mjedisin perreth, floren dhe faunen e zones;

burimet ujore. Shfrytezimi me kariere eshte nje proces i thjeshte pune me nxjerrje te bloqeve, ngarkim te prodhimit me eskavator dhe transport me kamione.

Megjense nuk do te perdoren ne procesin e shfrytezimit lende te demshme, nuk do te kete shkarkime te lendeve kimike te demshme per mjedisin ne ajer, toke dhe uje. Siperfaqja qe do t'i nenshtrohet shfrytezimit nuk eshte toke bujqesore produktive. Ushtrimi i aktivitetit ne kete siperfaqe nuk ndikon negativisht ne cilesine dhe sasine e tokes bujqesore. Tokat bujqesore ndodhen jasht zones ku do te kryhet aktiviteti.

Persa i perket ndikimit ne peizazhin ekzistues dhe topografine e saj do te zgjas per gjate kohes se kryerjes se aktivitetit. Me mbylljen e aktivitetit dhe masat rehabilituese zona e shfrytezuare do te kthehet ne nje peizazh me pamje panoramike te pelqyeshme nga syri i njeriut.

**D) TE DHENA PER SHTRIRJEN E MUNDSHME HAPESINORE TE NDIKIMIT NEGATIVE NE MJEDIS, QE NENKUPTON DISTANCEN FIZIKE NGA VENDODHJA E PROJEKTIT DHE VLERAT E NDIKUARA QE PERFSHIHEN NE TE.**

Duke njohur teknologjine, operacionet ne terren dhe menyren e shfrytezimit te objektit u identifikuan ndikimet e mundeshme negative ne çdo receptore - perberes te mjedisit ne objekt.

**Identifikimi i ndikimeve** – Permes te cilit u percaktua nderveprimi mjedis-projekt i prodhimit te gurit gelqerore dhe u identifikuan ndikimet e mundeshme gjate kesaj faze sipas receptoreve te mjedisit.

**Vleresimi i ndikimeve** – Ekspertet mjedisore te fushave te ndryshme bene perpjekje per matjen e gravitetit te ndikimeve . Vleresimi i Sinjifikances ka te beje me vete rendesine e ndikimeve dhe eshte faza me e rendesishme per zbatuesit e projektit sepse argumenton çdo ndikim negativ dhe perafroon ate me objektivisht me teresine e bashkeveprimeve midis projektit dhe mjedisit. Kriteret e perdorur per vleresimin e rendesise se ndikimeve variojne dhe drejtohen kryesisht nga vlerat e mjedisit te ndikuar.

**Shtrirja fizike-** Vlereson siperfaqen apo dimesionin hapsinore te nje ndikimi te dhene ne raport me burimin qe gjeneron ate ndikim, p.sh. ndikimi ne toke nga shfrytezimi eshte nje ndikim saktesisht i percaktuar i cili mund te matet , por ne se do te ket erozion te tokes ndikimi rritet ne permasa fizike te siperfaqes se marre per studim.

- **Kohezgjatja e ndikimit** – Vlereson se sa do te zgjase nje ndikim i caktuar ne dimesionin kohe (ndikim i perhershem apo i perkoshem). Ne rastin tone shfrytezimi i konglomeratit eshte per nje afat qe do perkoj me lejen minerare. Ndersa te gjitha ndikimet e tjera negative ne mjedis jane te perkoshme, si shkarkimet e ujit te rreshjeve, emetimet e pluhurave, etj

-**Kthyeshmeria** –Vlereson mundesin e kthimit te mjedisit te ndikuar ne gjendjen e tij te me pareshme (aftesia per tu rehabilituar dhe regjeneruar )

-**Rendesia** – Realizon nje vleresim total te tre permasave te mesiperme dhe njekohesisht thekson vemendjen qe duhet patur per administrimin e ndikimit.

Ndikimet e parashikuara nuk kane shtrirje te madhe fizike, objekti i shfrytezimit ndodhet ne distance te konsiderueshme nga zona me e afert e banuar dhe nuk preket nga zhvillimi i ketij aktiviteti. Zhurmat qe krijohen gjate hapjes dhe shfrytezimit te shkalleve te karieres nuk perbejn ndotje akustike. Analiza e frekuences te zhurmes te emetuar nga keto makineri dhe pajisje tregon se ato ndodhen nen mesataren e frekuences 100 – 150 Hz , e cila eshte e pranueshme nga veshi i njeriut . Koha ne te cilen do te jene te pranishme keto zhurma eshte vetem gjate dites, meqenese ne objekt do punohet vetem me nje turn. Niveli i zhurmave te ketyre mjeteve ne largesi nuk do te jete i madh dhe do te jete konform normave ne fuqi.

**g) MUNDESINE E REHABILITIMIT TE MJEDISI TE NDIKUAR DHE MUNDESINE E KTHIMIT TE SIPERFAQES TE MJEDISIT TE NDIKUAR NE GJENDJEN E MEPARSHME, PERSHIRE EDHE TOKEN BUJQESORE , SI DHE KOSTOT FINANCIARE TE PERAFERTA PER REHABILITIMIN**

**-Masat rehabilituese**

Punimet qe do te kryen per rehabilitimin e zones se shfrytezuar

-Punime inxhinierike

-Punime biologjike

**-Punime inxhinierike**

-Hapja dhe mirembajtja e rrugeve automobilistike per hyrje ne sheshin e sigurise se shkalleve

-Hapja e kunetave dhe kanaleve per drenazhim dhe disiplinimin e ujerave te rreshjet atmosferike

**-Punime biologjike**

-Mbushja me dhera humusore me trashesi 30cm te shesheve te shkalleve dhe pergatitja e tokes per mbjellje me bimesi.

-Mbjellja e fidaneve qe rriten ne kete zone

-Mbjellja e bimesise.

-Sherbimet profilaktike ne siperfaqet e rehabilituara.

**-Ana biologjike**

Zona eshte me depozitime gure gelqerori qe nuk kane bimesi shume te zhvilluar.

Ndryshueshmeria biologjike e zones kushtezohet nga veprimi i klimes mesdhetare. Ne kete zone eshte prania e shkurreve mesdhetare.

Bimesia drunore e larte ne formen e pyjeve pothuajse mungon dhe dominohet nga llojet e shkurreve mesdhetare.

Gjitaret e medhej qe takohen ne kete zone jane dhelpra, lepuri i eger numri i te cilit eshte zvogeluar , nusja e lales etj



Nga shpendet me shpesh takohen thelleza, trumcaket, gushkuqietj. Gjithashtu takohen zvarranik te ndryshem si gjalperinj, hardhuca, breshka, nje numer i pakufizuar insektesh, milingona, etj.

Rehabilitimi zones se shfrytezuar duke u gjelberuar dhe pyllezuar do te permiresoje cilesine e ajrit floren dhe faunen e zones, etj. Mbas rehabilitimit te çdo sheshi do te kryhen te gjitha sherbimet e nevojshme per mbirjen dhe mirembajtje te tyre.

Ne teresi, ne funksionimin e ekosistemeve te tjera nisur nga koncepti i teresise ekologjike keto habitate kane vlera dhe duhet te ruhen dhe rehabilitohen.

Flora dhe vegjetacioni i kesaj zone dominohen nga shkurre te egra. Ne kete kat shkurre ka si mbulesa ne masen me te madhe te tij bimesia barishtore qe zhvillohet ne varesi te drejtperdrejte te mikroklimave dhe eshte rezultat i veprimtarise antropogjene.

#### **-Punime biologjike biodiversiteti**

Ndryshueshmeria biologjike e zones kushtezohet nga veprimi klimave mesdhetare.

Ne kete zone eshte prania e bimesise mesdhetare te shkurreve te ulta dhe barishteve si dhe te ferrave .

Bimesia e larte ne fomen e pyjeve masive mungon dhe dominohet nga llojet e siperpermendura dhe dushknajat qe jane deshmitare te pranise se tyre masive ne te kaluaren.

Nisur nga koncepti i teresise ekologjike keto habitate kane vlera dhe duhet te rehabilitohen.

Per kete ne zonen e kryerjes se punimeve do te mbillet bimesia e zones dhe bimesi e kultivuar ne te gjitha sheshet e sigurimit qe do te dalin per cdo horizont shfrytezimi.

Perverc filizave do te mbillen edhe bimet barishtore ne sheshet e shkalleve per te krijuar siperfaqe te gjelber. Mbjellja e tyre do te permisoje ne menyre te dukshme pejsazhin e zones dhe do te ndikoj ne rritjen e popullimit e numrit te gjitareve, shpendeve dhe zvarranikeve, sepse do te krijohen kushtet e nevojshme per zhvillimine tyre, te folezimit dhe do te eliminohet fenomeni i erozionit.

#### **Punimet e rehabilitimit konsistojne si me posht.**

-Krijimin e siperfaqeve per mbjellje

-Sistemimin e materialit te mbuleses te depozituar paraprakisht ne kufijte e karrieres.

-Mbjelljen e siperfaqeve te reja me shkurre te egra dhe drure te zones mesdhetare

-Mirembajtjen e siperfaqeve te mbjella.

#### **Masat zbutese te ndikimeve negative gjate procesit te shfrytezimit.**

Masat zbutese te ndikimeve negative konsistojne ne uljen e ndotjeve gjate punimeve ne kariere te ajrit nga pluhuri, gazet mbrojtja nga zhurma,si dhe uljen e efekteve negative hapsinore dhe ne territor, ne faunen dhe floren.Por pikesynimi kryesor i studimit mbetet rehabilitimi i tokes dhe evitimi ne maksimum i erozionit.

**Masat konkrete qe do te merren gjate punimeve do te jene :**

-Mbjellje me filiza te bimesise se zones se gjithe periferise me te larte te shpatit te territorit gjate shfrytezimit. Kjo mase do te sherbeje edhe per uljen e nivelit te pluhurave dhe zhurmave ne vazhdim te projektit, si dhe te rrise mundesimin per vetegjenerim te drureve ne pjesen e larte me shpatin tjetër te kodres.

-Pemiresimin e bimesise ne te gjitha periferine e karieres me bimesi te zones si dellinje dhe makje per te izoluar pjesen e fragmentizuar nga shfrytezimi prej atyre te paprekura nga projekti duke lene mundesine per perhapje te metejshme te ketyre specieve vendase ne territoret fqinje. Te dy keto masa mund te sherbejne si bariera per pluhurin qe mund te nxirret nga aktiviteti eolik gjate shfrytezimit.

-Uljen e prodhimit per stinen e veres duke evituar keshtu me sa te jete e mundur pluhurat. Nga ana tjetër per te ulur efektet negative, gjate periudhave te thata do te perdoret lagia e shesheve te punes dhe sidomos, lagia e materialit te nxjere. Kjo do te mbroje ambjentin nga pluhuri gjate transportit te prodhimit

**Rehabilitimi i territorit**

Masat rehabilituese do te konsistojne ne :

-Uljen e erozionit

-Restaurimin e habitateve

-Pasurimin e biodiversitetit me speciet natyrore.

-Rritjen e vlerave vizuale dhe rikrijuese te territorit qe do te shfrytezohet.

Se pari shfrytezimi me tarace me lartesi 10 m, eshte bere per te lehtesuar zbatimin e planit te rehabilitimit. Keto taraca do te lejojne si mbulimin e siperfaqes me gjelberim ashtu edhe evitimin e pamjeve te pakendeshme te shpateve vertikale te tarracave qe mund te mbeten zbuluar ne rastet e lartesise se pergjithshme te tarraces rreth 10 m.

Rradha e mbjelljeve do te jete nga lart-poshte, duke lejuar mundesine per vetephapjen e specieve mbi bazat e aktivitetit eolitik dhe forces se rendeses. Gjeresia e shkalles se taraces do te jete 4m. Kjo lloj mbjellje lejon vetephapjen e species, si dhe nuk demton ne rritjen e bimeve pasi nuk pengon dritezimin.

**Rehabilitimi i tokes**

Per rehabilitimin e tokes, do te shfrytezohen mbetjet e imeta nga materiali i nxjerre dhe do te plotesohet me dhera humusore te pasur me pleh.

Nese do te nevojitet stabilizimi i ketij dheu nje pjese e faqes se pjerret do te behet me trungje te ngulura me thellesi 30 cm, mulcirimi do te jete i thate dhe me kashte, gjethe te bimeve te zones dhe dege. Mulcirimi do tesherbeje si per uljen e humbjeve te farnave nga largimi prej aktivitetit eolik, ashtu dhe per uljen e aktivitetit erodik per sa kohe vegjetacioni eshte i pa zhvilluar mire.

Mbjelljet do te kene renditjen me largesi fidanesh cdo 10 m, gje qe do ti jape nje kurore dendesi mjaft e mire territorit pas shfrytezimit, dhe lejon dritezimin per veterritjen dhe zhvillimin e bimeve natyrore.

**Rehabilitimi i plote i mjedisve te territorit do te jete si me poshte:**

**Mbjellja e tarracave**

-Mbjellje e taracave ne shkallet e karrieres

-Filiza 2 vjecare ne periferi

-Mbjellje e filizave 2 vjecare te pemeve dhe lejimi i perteritjes se shkurreve.

Nga vete rehabilitimi i habitateve me perparesi do te marre rritja e abudances se shpendeve dhe zvarranikeve dhe njekohesisht do te shtohen si habitatet ashtu dhe rezervat natyrore edhe per gjitaret e larte si lepuri etj. prej ketej do te rritet edhe mundesia e pranise se mishngrenesve te larte si dhelpra ,etj.

**Kanalet dhe kunetat.**

Kunetat dhe kanalet do te bejne qe rrjedhja e ujrave siperfaqsove te behet me force rendese, duke perftuar ne kete menyre grumbullimin e tyre dhe me pas depertimin gradual ne toke.

Kombinimi i punimeve te shfrytezimit te karrieres me ato te zbutjes se impakteve mjedisore si dhe punimet rehabilituese, do te kete si pasoje edhe rritjen e numrit te te punesuarve

Kujdesi per punimet rehabilituese nga ana e shoqerise do te vazhdojne te pakten deri ne kater vite pas mbarimit perfundimtar te shfrytezimit te karrieres.

**-Krijimin e siperfaqeve per mbjellje , sistemimin, grumbullimi dhe mbjellja.**

Per te krijuar siperfaqet per mbjellje, shkurresh ose barishtesh te zones, subjekti parashikon qe ne vitin e pare te beje :

Sistemimin i dherave ne taracat e shesheve te shkalleve per te gjithesiperfaqen qe do te shfrytezohet .Ndryshimet e mundeshme ne ritmet e prodhimit do te reflektohen edhe ne planet e rehabilitimit.

**-Punimet e mbylljes trajtimit te sterile dhe rehabilitimit te zones**

Plani perfundimtar i mbylljes dhe rehabilitimit mjedisor pas perfundimit te aktivitetit minerar te shfrytezimit te mineralit konglomerat ne zonen minerar, hartohet ne zbatim te Udhezimit Nr 718, date 03.10.2011 “ Per menyren e vleresimit te garancive financiare te lejeve minerare”

-Zonat e shfrytezuara te krijuara nga shfrytezimi do te mbushen me sterilet e depozituara

perreth tyre dhe me vone do te mbulohen me dhe aktiv per te mundesuara mbjelljen e pemeve te pershtateshme te zones.

-Do te çmontohen pajisjet

"AKI-LEO 08" shpk

**-Preventivi i shpenzimeve te rehabilitimit te sipërfaqes se shfrytëzuar dhe llogaritja e garancise te rehabilitimit ne vit**

Preventivi I planit te rehabilitimit te stoqeve te sterileve ne karrierat metalore								
N r	Operacionet	Siperfaqja	Norma	Siperfaqe	norma	Volumi I punes	Çmimi	Vlera
			ha/ha	operacional e	m3/ha oper	m3	Leke/m3	Leke
I	Plani I mbylljes se Karrieres							
N r	Emertimi							
a	Krehje sistemim ifaqeve anesore	1	0.7	0.7	200	140	50	7000
	Shuma I .							<b>7000</b>
II	Plani i menaxhimit te mbetjeve							
a	Sistemimi I mbetjeve te zbulimit	1	1	1	1800	1800	15	27000
b	Sistemimi I mbetjeve teknologjike	1	0.1	0.1	2000	1800	15	27000
	Shuma II							<b>54000</b>
II I	Plani i rehabilitimit perfundimtar te mjedisit							
					nr/ha	nr		
a	Mbushje me dhe e sipërfaqes	1	1.1	1.1	3000	3300	35	115500
b	Mbjellje pemesh	1	1.1	1.1	300	300	100	30000
c	Hapje gropash	1	1.1	1.1	300	300	100	30000
d	Blerje pemesh	1	1.1	1.1	300	300	1000	300000
e	Sherbime	1	1.1	1.1	300	300	50	15000
f	Kanali I ujrave te larta		Norma		gatesi	Volumi	Çmimi	Vlera
			ml/ha		ml	m3	leke/m3	leke
		1	300		300	75	200	15000

**“AKI-LEO 08” shpk**

g	Sinjalistike							5000
	Shuma III							510500
	Shuma I+II+III							564500
	Shpenzime suplementare							28225
	TOTALI							592725

Siç është theksuar edhe me sipër shfrytëzimi i këtij objekti do të bëhet me sipërfaqe

Perfundimi i shfrytëzimit të këtij objekti pritet të lejë gjendjen si në tabelën e mëposhtme :

- ✚ Sipërfaqe e karrierës në fund të shfrytëzimit 0.231 ha
- ✚ Një sistem rrugësh të jashtme dhe të brendshme me sipërfaqe 0.15 ha
- ✚ Sheshi i depozitimit të sterileve në sipërfaqe 0.182 ha

#### **4.2. Punimet e mbylljes trajtimit të sterileve dhe rehabilitimit të zonës**

Në nenin 4.1 u përshkrua gjendja e pritshme e minierës pas përfundimit të shfrytëzimit . Elementet e mësipërme janë marrë në konsideratë në hartimin e projektit të mbylljes dhe llogaritjen e shpenzimeve përkatëse për realizimin e tij dhe përkatësisht

- Rehabilitimin e sipërfaqes së karrierës prej 0.231 ha
- Rehabilitimin e sipërfaqes të stokut të sterileve 0.15 ha
- Rehabilitimin e rrugës 0.182 ha
- Objekti në përfundim do të shoqërohet me punime drenazhimi dhe kullimi të tipit kanal i ujërave të larta (KUL)
- Në përfundim do të jetë i shoqëruar nga sinjalistika përkatëse edhe rrethimi

#### **4.3 Preventivi i shpenzimeve dhe llogaritja e garancive për mbyllje dhe rehabilitim**

Plani përfundimtar i mbylljes dhe rehabilitimit mjedisor pas përfundimit të aktivitetit mineralar të shfrytëzimit të mineralit të kromit në zonën mineralar konkurruese Nr 48 Komuna Bytyç Tropoje hartohet në zbatim të Udhezimit Nr 718, datë 03.10.2011 “ Për mënyrën e vlerësimit të garancive financiare të lejeve minerare”

Aneksi 4 “ Mënyra e vlerësimit të garancive për realizimin e planit të rehabilitimit për lejet minerare të shfrytëzimit dhe kërkim-zbulim shfrytëzimit”

Pika 2 Për shfrytëzimin sipërfaqësor, nenpika a Preventivi tip i planit të rehabilitimit të një 1 ha karriere për grupin e mineraleve metalore , jometalore , qymyreve , bitumeve dhe mineraleve radioaktive të çmuar dhe gjysem të çmuara.

**“AKI-LEO 08” shpk**

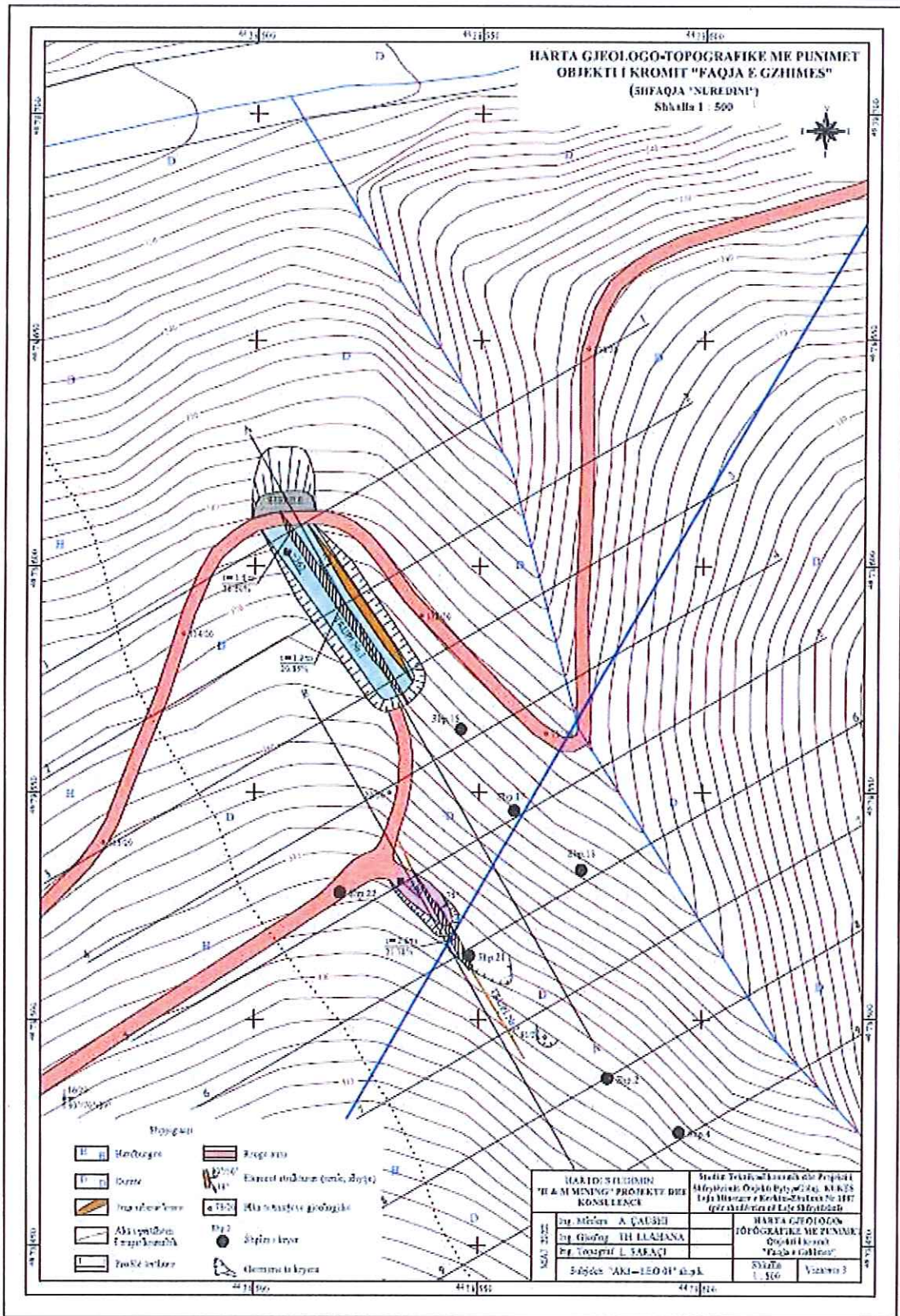
Ne tabelat e meposhteme jane dhene llogaritje perkatese per realizimin ete gjitha proceseve perkatese te parashikuar ne preventivin tip

1. Shpenzimet per 1 ha per kryerjen e proceseve perkatese per trajtimin hapsires se kariere se krijuar pas shfrytezimit karjeres jane

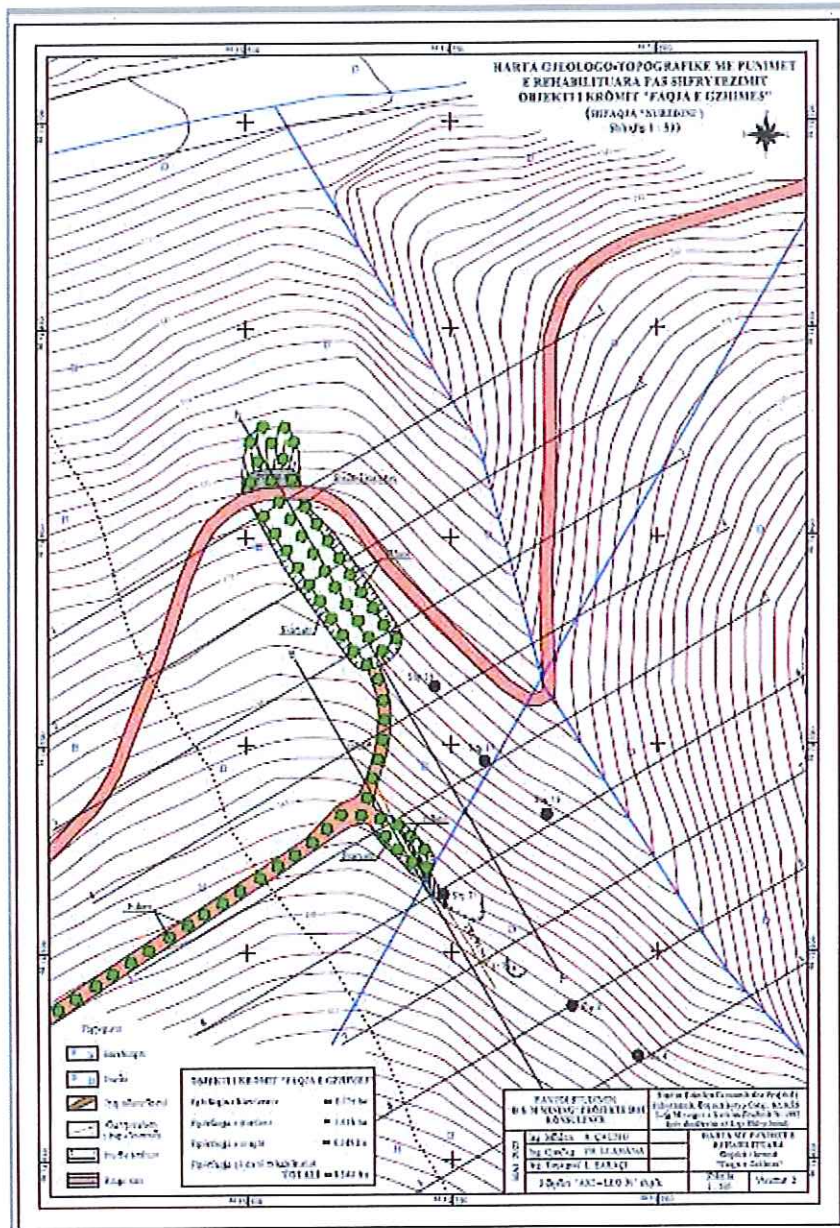
**Shpenzimet totale per mbyllje rehabilitim  $0.563 \times 6592725$  leke/ha =333704 leke**

**2. Garancia vjetore e rehabilitimit per 11 vite 300006 lek/vit**

“AKI-LEO 08” shpk

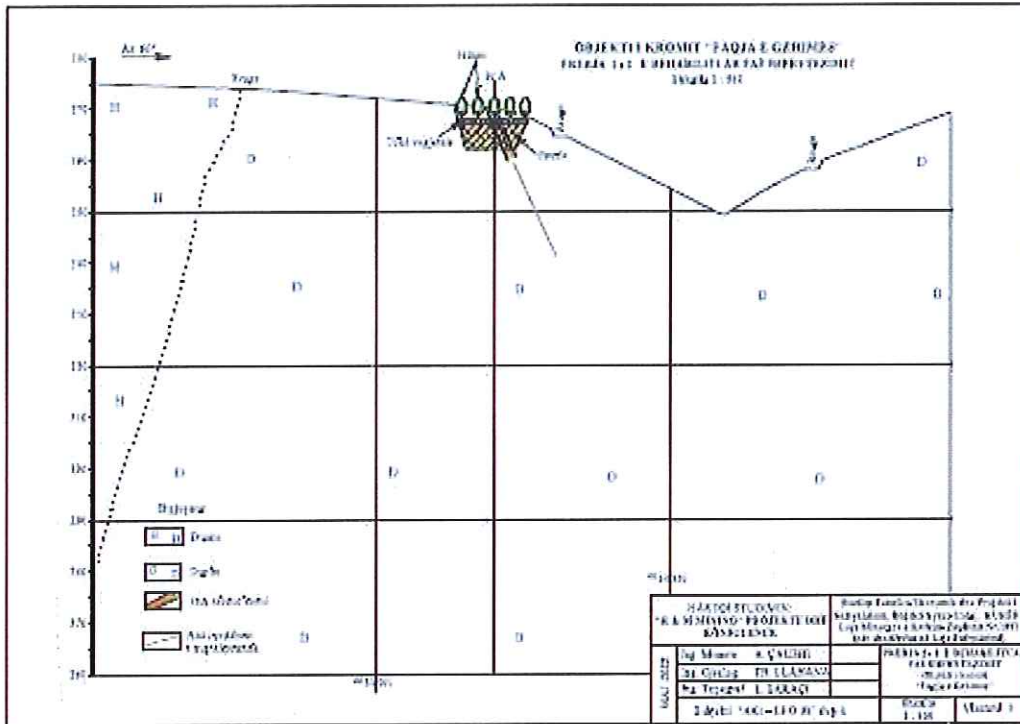


“AKI-LEO 08” shpk



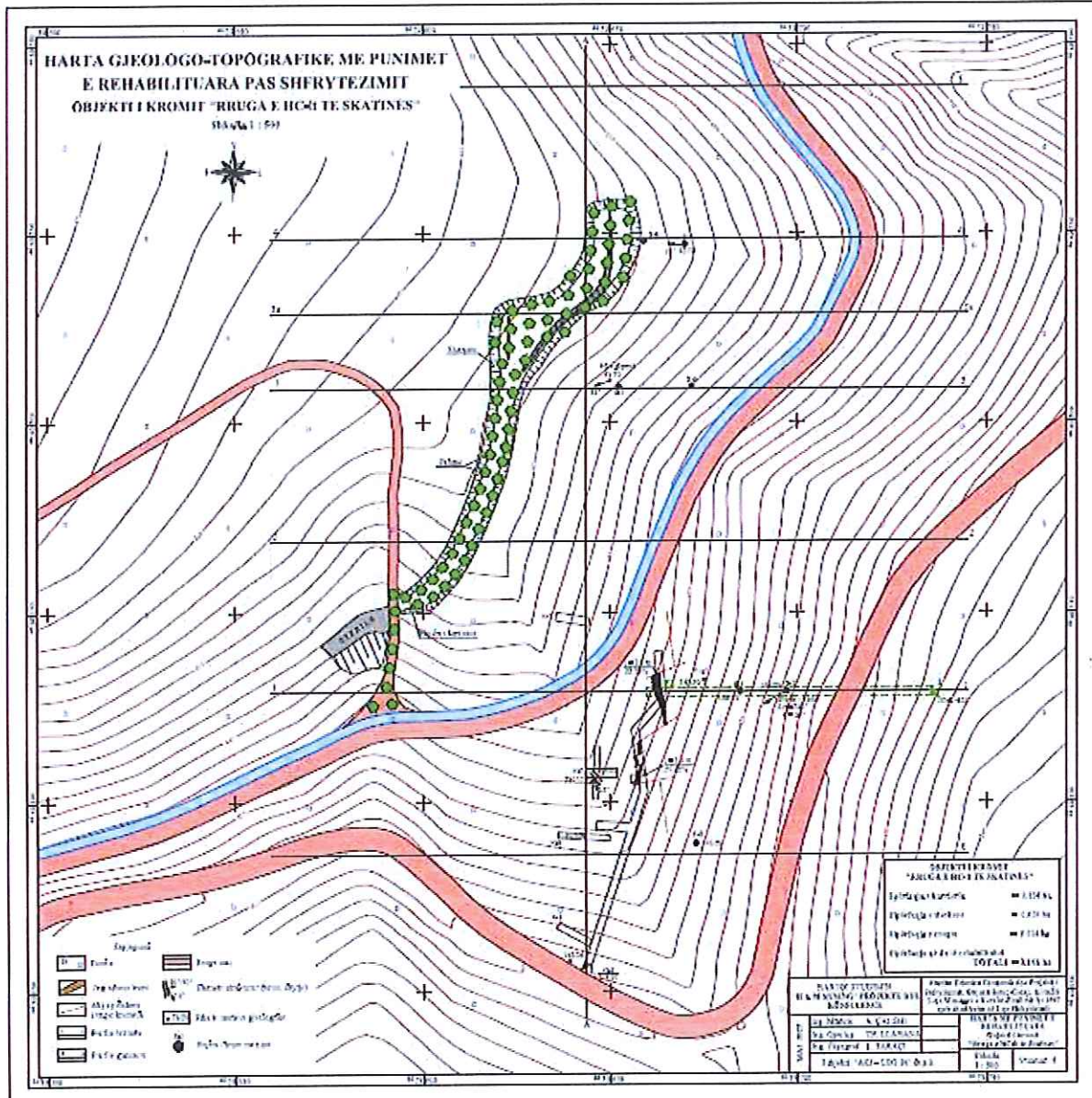


“AKI-LEO 08” shpk



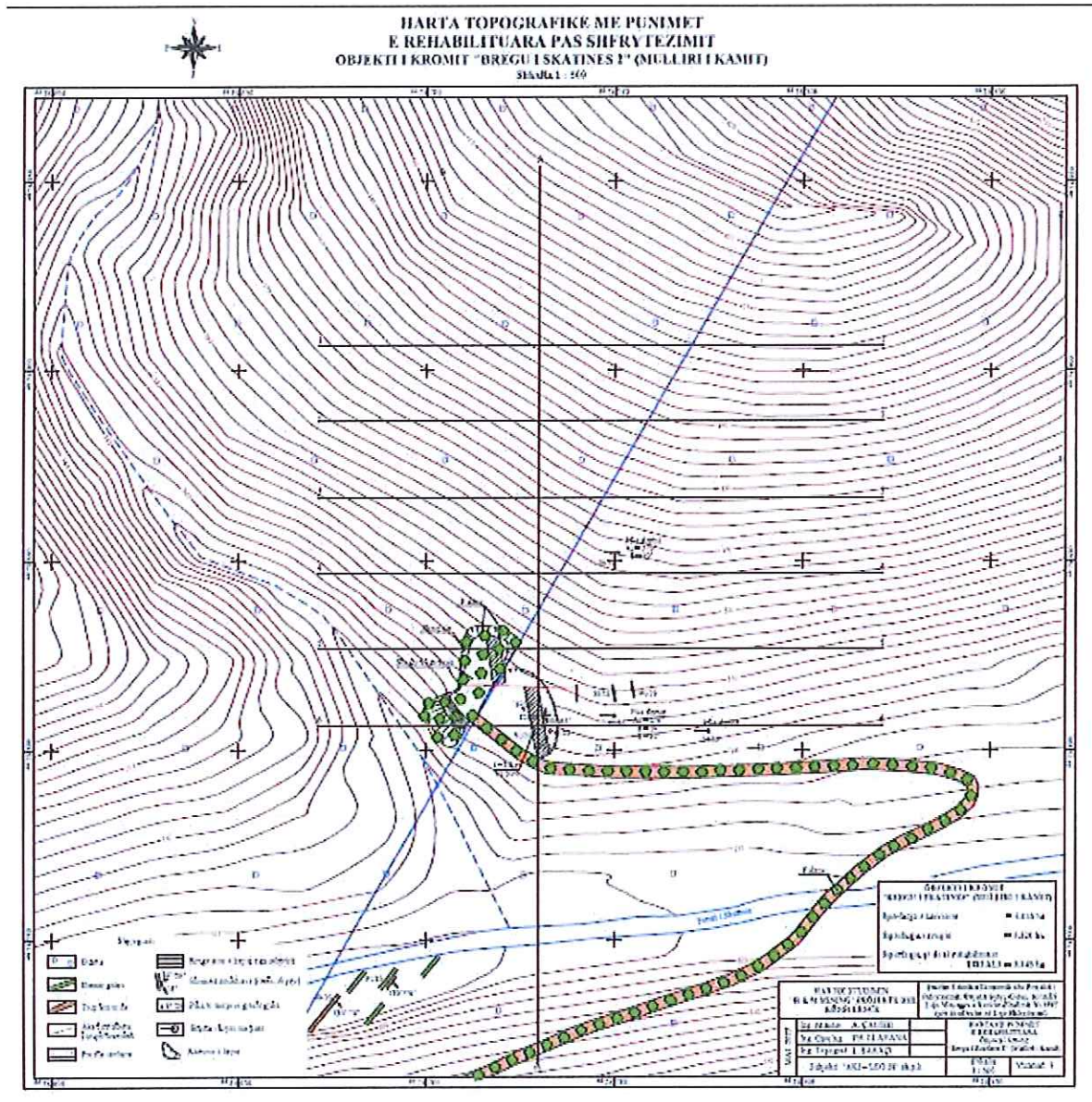


“AKI-LEO 08” shpk

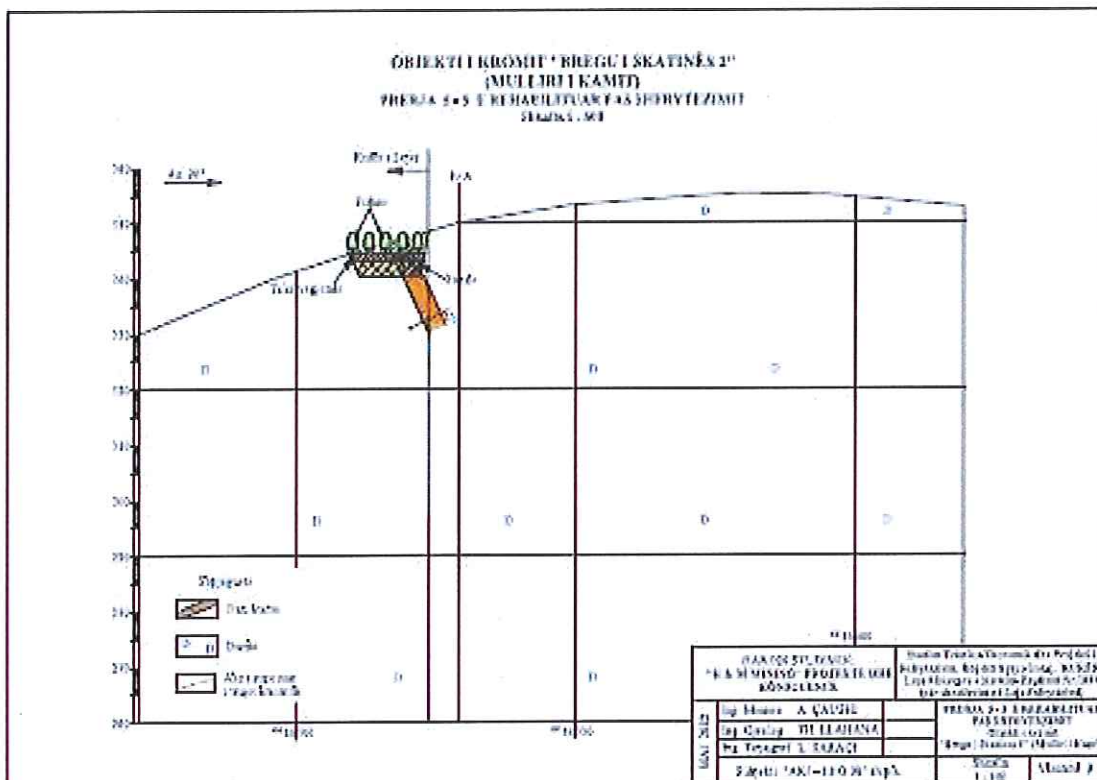




“AKI-LEO 08” shpk



## “AKI-LEO 08” shpk



### **h). MASAT E PROPOZUARA PER MBROJTJEN E MJEDISIT NGA SECILI NDIKIM NEGATIVE**

Per te ulur ne minimum ndikimet nga zhurmat do te merren keto masa:

✚ Makinerit e shpimit, te ngarkimit dhe transportit te gurit gelqeror do te jene bashkekohore qe plotesojne standartet shteterore, te pajisura ne marmita silenciatore te pakesimit te zhurmave.

✚ Per te ulur me tej ndikimin nga zhurmat punetoret detyrimisht do te perdorin paisjet e mbrojtjes ne pune “kufje”

Brenda zones karieres vlerat e zhurmave jane gjithmone poshte normave te lejuara. Jane bere matje te nivelit te zhurmave ne disa objekte te ngjashme ku perdoren te njejtat makineri dhe del se ne distancen 10m nga makinerit zhurmat arrijne nivelin 70 dB.

Emetimet ne ajer perfaqsohen nga pluhuri qe krijohet gjate shpimit te birave nga sondat, ngarkimit, shkarkimit te gurit gelqeror, levizjes se makinerive ne territorin e karieres ndersa ndikimi nga gazet shkaktohet nga mjetet motorrike, sonda, eskavatoret, fadromat, kamionet dhe mjetet e tjera motorrike qe levizin ne karriere.

*Me projekt per mbrojtjen nga pluhuri do te merren keto masa.*

a-Sonda e shpimit do te jete e pajisur me sistemin e kapjes se pluhurit.

Sasia e pluhurit te krijuar gjate shpimit te birave thithet nga nji respirator i fuqishem kalon ne nje ciklon ku depozitohet pluhuri por ne fakt thellesia e tyre nuk i kalon 0.5 m dhe numri i tyre eshte i vogel .

b-Per te eleminuar pluhurin qe krijohet gjate ngarkimit te gurit gelqeror,

transportit dhe levizjes se mjeteve ne shkallet e karieres, materiali qe ngarkohet dhe sheshet e shkalleve do te lagen me uje, ndersa makinat do te mbulohen me mushama.

Duke marre ne konsiderate prodhimin ditor pluhurat gjate nxjerrjes dhe ngarkimit do te jene minimale.

Per mbrojtjen nga gazet e motorreve dizel do te merren keto masa.

Mjetet motorrike do te jene bashkekohore qe plotesojne standartet shteterore. Ato do te jene te pajisura ne marmita me katalizatore per kapjen e gazeve toksike.

Meqenese qendrat e banuara jane ne nje distance relativisht te larget nga zona e shfrytezimit, keto emetime nuk ndikojne ne to.

Gjithashtu nuk do te kete ndikim tek punonjesit e karieres, floren dhe faunen per rreth saj.

Per zbutjen e ketyre ndikimeve mbi punonjesit e karieres ata do te pajisen me mjete mbrojtese nga pluhuri dhe gazet.

#### **Masat teknike,**

Per parandalimin e erozionit, shembjes dhe vithisjeve te ndryshme, ne zonen e shfrytezimit subjekti parashikon, cdo vit, te kryeje punimet e meposhteme:

Pas perfundimit te shfrytezimit qe ne vitin e pare te aktivitetit shfrytezues te nje pjese te shkalles se pare, ne sheshet e krijuara dhe kryesisht ne sheshin e lene per kete qellim, do te ridepozitohen hap pas hapi ne cdo vit mbetje te ndryshme te zbulimit te cilat perbehen nga depozitime deluvionale produktive;

Depozitimi i tyre behet me qellim te parandalimit te erozionit te shpateve dhe per t'i paraprire mbjelljes se bimeve dhe pemeve karakteristike te zones;

Gjate ushtrimit te aktivitetit te shfrytezimit do te ruhen parametrat geometrike dhe gjeomekanike te shkalleve te shfrytezimit te parashikuar ne projekt;

Sistemimi, krefja dhe skarifikimi i skarpateve te shkalleve te shfrytezuara do te behet ne menyre sistematike, sipas parametrave geometrike te percaktuar ne pjesen perkatese te projektit;

Gjate shfrytezimit dhe ne perfundim te tij do te ruhen parametrat e pjerresise se shkalleve dhe te siperfaqeve te mbuluara per te lejuar rrjedhen normale te ujerave te rreshjeve dhe parandaluar grumbullimin dhe shpelarjen e siperfaqes se shfrytezuar dhe te mbuluar;

#### **Masat estetike dhe ekologjike**

Gjate ushtrimit te aktiviteti te tij, subjekti i licensuar do te kryeje cdo vit proceset e me poshteme:

- Sistemimin e skarpateve perfundimtare te shkalleve te shfrytezimit duke respektuar

**“AKI-LEO 08” shpk**

parametrat gjeomekanike dhe gjeometrike te tyre;

- Lenien e brezave mbrojtjes midis kufijeve te zones se shfrytezimit dhe siperfaqes tjeter (jashte kufirit te zones);
- Sistemimin , perpunimin dhe mbulimin e siperfaqeve horizontale te shkalleve duke i kthyer ato ne forme brezaresh;
- Krijimin e kushteve te pershtateshme per mbjelljen dhe kultivimin e bimeve dhe pemeve te ndryshme lokale;
- Mbjelljen e siperfaqeve te shkalleve me bime dhe peme , kryesisht me shkurre te ndryshme dhe bime te tjera , te cilat jane karakteristike per zonen.

<b>Rekomandime per zbutjen e ndikimeve</b>	
<b>Tokat</b>	
Perdorimi I tokes	Kryerja e aktivitetit Brenda koordinatave te dhena ne relacion.  Respektimi I kushteve teknike dhe standarteve
<b>Erozioni</b>	
Mbrojtja nga erozioni	Zbatimi rigoroz i masave teknike per operimin e punes per shfrytezimin e kromit ,te objekti minerar.  Ndertimi I skarpatave me pjerresine e duhur, sipas relacionit teknik  Ndertimi I rrjetit te drenazhimit te ujrave te shiut  Krijimi I tarracave, me bazament te qendrueshem dhe hapesire te mjaftueshme per levizjen e lire te mjeteve dhe punonjesve Mbjellja e fidanave paralelisht me shfrytezimin e karrieres,me qellim mbrojtjen ekompaktesis se tokes
<b>Biodiversiteti</b>	
Vegjetacioni Dentimipotencial I vegjetacionit	Zbatimi I rregullores se mbrendeshme , duke respektuar masat teknike. Punime me mbrojtje mbrenda objektit , lagjja e tokes .Mos cenimi i teritorreve bujqesore kufitare. Mirnbajtja e kurores se pemeve dhe bimesise se mjedisit ne perdorim nga shoqeria. Mbjellja e fidaneve te rinj ,pergjate rruges qe ben te mundur hyrjen per ne object.
<b>Fauna</b>	
Shqetesimi i specieve , dentimi a ksiential I tyre	Oficeri i sigurise ka per detyre shpernguljen e cdo specie qe jeton mbrenda zones se projektit si dhe trajtimin e tyre tek veterineri ne rast aksidentesh.



<b>Cilesia e ajrit</b>	
Ritja e emetimeve ne ajer nga xhfrytezimi I objektit minerar dhe djegja e karburantit te automjeteve ngarkim- shkarkimit	Mjete me kolaudim OPTIMAL. Pjese kembimi rezerve mbrenda objektit per raste emergjente.Plan veprimi ne raste rrjedhjesh. Perdorimi eficient i mjeteve motorrike. Perdorimi I karburantit cilesor. Pastrim periodik i objektit te zones ne shfrytezim dhe mjeteve te punes.Sperkatja periodike e sheshit dhe sperkatja me rrjeta uji.
<b>Sistemi i drenazhimit</b>	
Sistemi i drenazhimit	Ndertimi i sistemit te drenazhimit te ujerave te shiut dhe bashkimi i tyre ne nje kolektor te perbashket ,ku do te realizohet edhe dekantimi i sterileve dhe ujrave te turbullta ,ne vasken e dekantimit te perbashket dhe riciklimi , riperdorimi I ujerave me qellim mirembajtjen e mjediseve te gjelberta.
<b>Mbetjet</b>	
Shtimi i mbetjeve nga aktiviteti human i punonjesve qe do te operojne ne object.	Vendosja e konteniervave, diferencimi i mbetjeve sipas fraksioneve te gjeneruara dhe transportimi periodik i tyre ne vendepozitim me te afert te caktuar ngq njesia vendore Vend grumbullim k diferencuar. Riciklim. Asgjesimi k mbetjeve nga kompani te licensuara . Rikuperim. Riciklim dhe Riperdorim ne maksimum I mbetjeve inerte.
Ujrat e ndotura urbane	Grope e perkoheshme septike Minimizimi i konsumit te ujit.
<b>Zhurmat</b>	
Rritja e nivelit te zhurmave nga impiantidhe nga levizja e automjeteve	Perdorimimi i mjeteve te kolauduara Perdorimi i lendeve plasese ne menyre te kontrolluar. Perdorimi I mjeteve te punes dhe te transportit gjate orareve te pershtateshme. Perdorim i linjes mbrenda orareve te caktuara, nga rregullorja e punes.Perdorimi i mjeteve mbrojtese nga punonjesit..kufje per mbrotjen e aparatit te degjimit.
<b>Trafiku rrugor</b>	
Trafiku rrugor Rritje e flukesit te qarkullimit te automjeteve.	Levizshmeria do te studiohet te kryhet ne oraret ku shmanget piku i trafikut. Mjetet e transportit do te levizin mbrenda normave te lejuara te shpejtesise, referuar kodit shqipetar rrugor.

**“AKI-LEO 08” shpk**

Per plotesimin e kerkesave te mjedisit ,te rregulloreve te sigurimit teknik dhe te miremenaxhimin te aktivitetit ,gjate procesit te shfrytezimit per mbrotjen nga zhurmat nga pluhuri , gazerat ne miniere si dhe te komunitetit te zones , me qellim mbrojtjen e Mjedisit , reduktimin e sasise se emetuar te CO2,No2, So2 dhe PM2 .5.5 dhe PM10, ne atmosphere, perdorimin energjise me eficence ,subjekti do te hartoje .Programin e permirsimit te Operimit te Proceseve Teknike te punes sipas termave te me poshteme.

Programi i permirsimit te operimit mbeshtetet ne keto parime te zbatueshme

Cfare	Masat	Kush I zbaton
<b>Parandalim</b>	<ul style="list-style-type: none"> <li>-Perzgjedhja dhe trajtimi i personelit per menyren e veprimit gjate shfrytezimit ,dhe perdorimit te teknologjise.</li> <li>-Zbatimi rigoroz I sigurimit teknik gjate punes dhe nderprerjes se saj ne raste avarie.</li> <li>Monotorim I te gjitha aparateve sinjalizuese te sigurise dhe rrjetit elektrik.</li> <li>-Tokezimi dhe rrufe pritese, ne te gjitha instalimet per te shmangur aksidente me pasoje ne mjedis.</li> <li>-Paisjet dhe aparaturat do mbahen gjithmon te fikura ,kur nuk ka aktivitet shfrytezimi.</li> <li>-Mbajtja gjithmon fikur e autumjeteve gjate procesit te ngarkimit dhe ruajtja e distances se sigurise ,gjate operimit te punes nga punonjesit qe kryjne sherbimin e kerkuar.</li> <li>-Mbajtja e paisjeve te nevojshme ,nga punonjesit per operimin e punes si.doreza, kepuce dhe veshje gome,dhe metalike,size per mbrojtjen e syve,maska kundra gazeve dhe pluhrave ,gjate punes ne karriere.</li> <li>-Kapja dhe pastrami I menjehershem ne rast derdhjesh te lubrifikanteve dhe grubullimi I tyre ne kantier ,fuci te mbyllura hermetikisht me qellim asgjesimin e tyre perfundimtar nga kompanite e nenkontraktuara.</li> <li>-Grumbullimi, diferencimi dhe transportimi i mbetjeve te ngurta urbane cdo dite ne fund te procesit te punes ne kontenieret e vendosur nga jJesia Vendore.</li> <li>-Lyerja e ambjeteve te punes ,zyra ,magazine dhe paisjeve me boje kundra ndryshkut cdo 2 vite sipas nje program te vecante , me qellim mbrojtjen ngakorrodimi.</li> <li>-Testimi paraprak i gjithe teknologjise ,instalimeve dhe rrjetit elektrik,</li> <li>-.Sistemimi i sheshit te depozitimit te kromit,dherave ,pastrami periodik, i rrjetit te drenazhimit te ujerave te shiut</li> </ul>	Investitori Drejtuesi teknik dhe punonjesit

"AKI-LEO 08" shpk

	<p>dhe mirembajtja e pemeve.</p> <p>-Shfrytezimi i mineralit krom ,mbrenda kordinatave dhe sipas sasise se dhene ne lejen minerale.</p> <p>-Rehabilitimi i karieres paralelisht me shfrytezimin e saj, me qellim mbrojtjen nga erozioni.</p> <p>-Kolaudimi periodik i mjeteve te transportit dhe impiantit te instaluar.</p> <p>-Testimi paraprak i gjithe teknologjise, instalimeve dhe rrjetit elektrik.</p> <p>-Pastrimi periodik i vendit te depozitimit te lendes se pare, pastrimi periodik i rrjetit te drenazhimit te ujerave teknologjike, te pastrimit dhe te shiut,si dhe mirembajtja e pemeve.</p> <p>-Kolaudimi periodik i mjeteve te transportit dhe impiantit te instaluar.</p> <p>-Monitorimi periodik i parametrave mjedisor dhe regjistrimi I te dhenave ne regjistrin e shoqerise.-</p>	
<p><b>Kontrolli</b></p>	<p>Pastrimi I sheshit ku zhvillohet aktiviteti dhe atij te levizjes se automjeteve.</p> <p>-Kontroll i automatizuar i te gjithe linjes se instalimit, nepermjet programeve inxhinjerike.</p> <p>-Pastrimi I rrjetit te drenazhimit te ujerave te shiut pergjate sheshit ku zhvillohet aktiviteti,</p> <p>-Vezhgimi dhe kolaudimi i vazhdueshem i te gjithe teknologjise dhe instalimit te projektit.</p> <p>-Diferecimi i mbetjeve sipas rrymave specifike qe gjenerohen nga aktiviteti i perditeshem i punonjesve ne teritorin e xhfrytezimit dhe fraksionimit te gurit gelqeror.</p> <p>Monotorim I te gjithe parametrave mjedisor dhe regjistrimi I te dhenave ne regjistrin e shoqerise.</p> <p>-Sigurimi i te gjithe paisjeve te nevojshme per riparim ,pastrimin dhe nderhyrje ne rast emergjensash.</p> <p>-Trajtimi periodik i punonjesve dhe njohja e tyre me planin e ndihmes se shpejte dhe planin e perballimit te emergjencave.te ndryshme.</p>	<p>Investitori Drejtuesi teknik dhe punonjesit</p>
<p>Nderhyrje</p>	<p>Riparim i menjehershem idefekteve dhe avarive teknologjike</p> <p>-Mobilizim i menjehershem i stafit dhe mjeteve tefikjes se zjarit.</p>	<p>Personeli dhe organet shteterore te specializuara</p>

**“AKI-LEO 08” shpk**

	<p>-Kolaudimi dhe sherbimi i paisjeve/aparatura nga eksperte te licensuar,cdo fillim viti.</p> <p>-Kapja ,asgjesim i menjehershem ne rastet e derdhjeve te lubrifikanteve dhe pastrami imenjehershem te ambientit te punes me detergjente te posacem,qe mund te gjenerohen nga automjetet qe kryjne kete sherbim.</p> <p>-Zevendesimi imenjehershem te pjeseve te paisjeve /aparaturave dhe mjeteve te punes, ne rastin e avarivete mundeshme.</p> <p>-Rigjenerimi ambientit demtuar</p> <p>-Ne rastet e avarive te ndryshme do njoftohet i gjithe stafi i punonjesve dhe klientet qe ndodhen aty me qellim sigurimin e jetes se tyre dhe nderhyrjen per sigurimin e automjeteve dhe paisjeve kryesore.</p> <p>-Reduktimi i sasise se ujerave te perdorura per qellime sanitare si dhe ne rastet e kontaminimit me mbetje te rezikeshme , izolimi ne nje kontenier te poscem dhe te izoluar hermetikisht.</p> <p>-Kapja dhe trajtimi mjeksor i faunes se eger , njoftimi i organeve kopetetnte, per rastet e mundeshme.</p> <p>-Paisja e zones se shfrytezuar me sinjalistiken e nevojshme dhe shenjat dalluse ne rastet e rezikut te mundeshem, per operimin normal te punes ne karriere.</p> <p>-Njoftim i menjehershem i automjeteve dhe njesife te specializuara ne rast emergjencash,zjarrfikese autoabulanca etj.</p> <p>-Rrethimi i perimetrit te teritorit ne shfrytezim.</p>	
Administrimi	Perdorimi dhe ruajtja me pergjegjesi i te gjithe zones, instalimeve, infrastructures dhe mjeteve te pershkruara me siper.	

**Raportimi i masave te ndermara per programin e permirsimit te operimit**

Raportimi i masave qe do te ndermeren ne objektin ku ndodhet objekti ,do te kryhen nga subjekti "AKI-LEO 08 sipas nje kalendari dhe regjistri te vecante, I cili do te drejtohet nga nje drejtues teknik I punes ne impiante dhe do te raportohet prane Agjensise Kombetare te Mjedisit, me miratimin e perfaqesuesit ligjor z Dritan AKI-LEO 08.

Masa te tjera lehtesuese ,per funksionimin eficient dhe te sigurte te punes ne karriere.

## “AKI-LEO 08” shpk

- Te zbatohet projekti rehabilitimit te karrieres per te krijuar nje pamje estetike dhe te integruar me elementet e zones.
  - Te mirembahen mjediset e gjelberuara ne menyre te perhershme dhe te mbillen bime decorative ne kushtet artificial per te rritur koficientin e gjelberimit.
  - Te shmanget ne maksimum perdorimi I mjeteve te transportit kur nuk eshte e nevojshme dhe te reduktohen zhurmat ne oret e vona.
  - Te kryhet lagja e siperfaqes se germuar ,sheshit te depozitimit te materialit si dhe te rrugeve komunikuese.
  - Te kryhet rethimi I objektit ne shfrytezim dhe te vendosen tabela paralajmeruese per rreziqet per kalimtare dhe punonjesit.
  - Te kryhet larja e gomave te automjeteve dhe mbulimi I tyre para daljes ne rruget e asfaltuara te zones.
  - Te reduktohet qarkullimi ne oret e pikut te trafikut , per te mos krijuar trafik te renduar ne zone.
  - Te mos perdoren borite e mjeteve ne qendrat e banuara , dhe qarkullimi te kryhet me shpejtesi te ulet.
  - Te vendosen kontenier per mbajtjen paster te ambienteve.nga mbetjet urbane per numrin e punonjesve.
  - Investitori te respektojte detyrimet e vendosura ne Lejen Mjedisore te ndryshuar qe do te miratohet nga AKM.
- Subjekti te respektojte te gjitha masat e percaktuara raportin e Formularin e Kerkeses Tipi B.
- Subjekti te jete ne dijeni dhe te azhornohet per kuadrin ligjor per mjedisin dhe ndryshimeve te tije.
  - Subjekti te respektojte dhe te zbatoje kushtet teknike ne object per mbrotjen nga zjarri dhe te krijojte infrastrukturen e nevojshme per zjarrfikset.
  - Te kryhet monitorimi I mjedisit sipas ligjeve ne fuqi.
  - Si rezultat I realizimit te projektit nuk do te absorbohen ndikime te rendesishme mjedisore .sociale ne shendetin e njerezve .Per pasoje ndikimet e parashikuara mund te minimizohen duke zbatuar masat e permendura me siper.
  - Nga analiza per identifikimin e ndikimeve rezulton se ndikimi do te jete I drejtperdrejte,I shkakeluar vetem nga shfrytezimi I objektit.

-Eshte detyre e zbatueseve te projektit te integrojne elementet e domosdoshem te propozuara per parandalimin ,minimizimin dhe eleminimin e ndikimeve negativr ne mjedis ne shendet dhe aspektin social.

-Eshte detyre e njesise administrative vendore gjithashtu te zbatoje rigorozisht detyrimet e percaktuara per te garantuar mbrojtjen e mjedisit dhe shendetit.

- Eshte detyre e te gjithë kontraktoreve e nenkontraktoreve te ndryshim si gjat fazes se shfrytezimit te zbatojne me kujdes detyrimet perkatese te parashikuar me siper.

-Nga analiza per identifikimin e ndikimeve rezulton se ndikimi do jete I derperdrejte ,I shkaktuar vetem nga shfrytezimi I objektit.

-Eshte detyre e zbatuesve te projektit te integrojne elementet e domosdoshem te propozuar per parandalimin ,minimizimin dhe eleminimin e ndikimeve negative ne mjedis ,shendet dhe aspektin social.

-Eshte detyre e njesive administrative vendore gjithashtu te zbatojne rigorozisht detyrimet e percaktuara per te garantuar mbrojtjen e mjedisit dhe shendetit.

-Eshte detyre e gjithë kontraktoreve e nenkontraktoreve te ndryshem si gjate fazes se sgfrytezimit te zbatojne me kujdes detyrimet perkatese te parashikuara me siper.

Gjate ushtrimit te aktivitetit te tij ,subjekti I licensuar do kryej cdo vit proceset e meposhteme.

1- Sistemimin perfundimtare te shfrytezimit duke respektuar parametrat gjeomekanike dhe gjoemetrike te tyre.

2 -Lenien e brezave mbrojtjes midis kufinjve te zones se shfrytezimit dhe siperfaqes tjeter, jashte kufirit te zones.

3- Krijimin e kushteve te pershtateshme per mbjelljen dhe kultivimin e bimeve dhe pemeve te ndryshme locale.

4- Mbjelljen e siperfaqeve me bime e peme , kryesisht me pisha dhe bime te tjera ,te cilat jane karakteristike per zonen.

#### **Masa lehtesuese te tjera te kerkuara**

-Percaktimi i vend-parkimit te automjeteve si dhe paisja e vend parkimeve me sinjalistiken perkatese.

Argjinatura e karrieres do mbrohet gjate gjithë perimetrin te zones te shfrytezimit me prita te gjalla me bimesi autoktone.

Subjekti te kryje aktivitetin per shfrytezimin e mineralit te mineralit krom vetem mbrenda kordinatave te dhena ne relacionin teknik te percaktuara nga MEI.

-Masa e dheut dhe sterilet te gjeneruara nga operationet e germimit ,do te sistemohet ne nje vend te caktuar dhe te ruhet ruhet per qellimin e rehabilitimit te karieres.Rehabilitimi do filloj paralelisht me shfrytezimin e saj.

-Do kontrollohen kushtet teknike te mjeteve te punes ne menyre periodike per te evituar, parandaluar rrjedhjet e lubrifikanteve dhe hidrokarbureve ne mjedis,emetimin e gazeve dhe zhurmave te teperta te shkaktuar nga avari te mundeshme teknike te mjeteve,

-Shfrytezimi do behet ne menyre te tille qe te shmange ne maksimum demtimin e burimeve ujore, devijim e rrymave ujore,erozionin dhe demtimin e zonave perreth.

-Veglat e punes qe sherbejne per procese te ndryshme do te zevendesohen me te reja,sipas jetegjatesise se tyre dhe eficences qe kane ne kryrjen e operationeve per nxjerjen e gurit gelqeror.

-Ambienti i zyrave dhe paisjet/mjet ne zonen e shfrytezuar do te lyhet periodikisht me boje higjenike dhe antikorrozive ,me qellim plotesimin e kushteve Higjeno –Sanitare.

-Do te behet menazhimi i mbetjeve te ngurta , te cilat do te jene , lende te amballazheve ,leter-kartona, qelqe, alumina, metale te ndryshme ,si dhe lende organike te prodhuara nga punonjesit dhe klientat ,ku keto mbetje do te transportohen rregullisht ne vendin e caktuar nga njesia Vendore ,ku firma do te mare masa per menaxhimin e ketyre mbetjeve te ngurta,do te vendosen ne kosha selective sipas rrymave specifike te mbetjeve,ku do te jete nje sasi prej 0.3kg/dite per person.

-Do te behet pastrami periodik i rrjetit te drenazhimit te ujit te shiut ose I mjdisit perreth drejte mjdisëve te gjelberuara , nje mundesi e mire dhe per vaditje dhe shmangie te derdhjes se tyre ne mjedis si dhe shmangie e ujit te pijeshem per vaditje. Mjedis i gjelberuar do te jete nen kujdesin e personelit qedo punesohet vetem per punimet agro mjedisore te nevojshme.

-Transporti i mineralit do te behet me mjete te pastra nga balta ,gomat e automjeteve do te pastrohen para daljes ne rruge te asfaltuar, gjate transportit mjetet transportuese te mbulohen me mbulesa te cilat parandalojne rrjedhjen e mineralit ne rruge dhe krijimin e pluhrave.

-Zona ku do te realizohen punimet per shfrytezimin e gurit gelqeror do te rrethohet me qellim per te shmangur hyrjen e paautorizuara te individeve dhe faunes se zones perreth.

-Do te ndertohet sistemi I drenazhimit dhe levizjes se ujerave te shiut.

-Per te shmangur ndotjen e ujerave nentoksore dhe siperfaqesore nga ujerave te Ndotura Teknologjike dhe Urbane te kesaj zone do te realizohet lidhja me vasken e dekantimit e e cila ben pastrimin e ujerave teknologjike. Ujerat grumbullohen nepermjet sistemit te drenazhimit cili

e pershkon te gjithë siperfaqen e sheshit dhe me rrjedhje te lire ujerat drejtohen per nga vaskat e dekantimit ,me pas ujerat e pastra shkarkohen ne rrjetin e drenazhimit te zones.

-Do te behet trajtimi periodik i punonjesve mbi kushtet e sigurimit teknik gjate operimit te ,dhe t kualifikohen stafi pergjegjes per operimin e punes.

-Rreziku ne shendet dhe masat per zbutjen e tij, masat e sigurimit teknik.

Rreziku ne mjedis ne shfrytezimin e karieres eshte present si ne nxjerjen e materialit dhe ne ngarkim dhe ne transportin e tij. Ashtu sic eshte permendur ne raportin gjeologo-minerar se drejtusi teknik I karieres duhet te jete Ing miniere ose Ing gjeolog I cili do te beje vashdimisht insruksion teknik te punetoreve.

Nje medode efikase mbetet trajnimi teorik jo me shume se tre jave dhe trajnimi ne pune .

Si trajnim ne pune keshillohet te punohet ne mbikqyrje jo me pak se nje jave ne te gjitha proceset e transportit.

Per evidentimin e efektit tezhurmave ne punonjesit e karieres gjate operacioneve qe gjenerojne zhurma te larta sic jane percaktuar ne pjesen ku trajtohen ato eshte i nevojshem perdorimi I kapjes te zhurmes.

Per reagimin e menjehershem ndaj aksidenteve te mundeshme humane ,kariera do te kete edhe nje ambient te mbyllur te konsideruar si zyre ku do te mbahet kutia e ndihmes se shpejte dhe do te vendosen mjetet personale te punonjeseve .Celsat e ketij ambient do te ruhen me kujdes dhe njekohesisht do te jene ne dipozicion te kujdo qe nevoitet ne cdo ore te dites.

Per uljen e rrezikut te aksidentimit te banoreve nga mjetete transportit ne rruge buze fshatit shpejtesia e mjeteve te mos kaloje 20/km ne ore.

### **Sigurimi teknik ne proceset e punes**

Zbatimi i normave te rregullores se teknikes se sigurimit

Gjate ushtrimit te aktivitetit minerar subjekti duhet te mbaje parasysh qe problemet e sigurimit teknik dhe te mbrojtjes ne pune jane me te rendesishmet dhe me te mprehtat dhe kerkojne vleresim serioz.

Para se gjithash ne te gjithë operacionet do te punesohen specialist me experience pune ne kryerjen e proceseve te ndryshme te karakterit minerar dhe perdorimit te instalimeve.Drejtuesi teknik ipunimeve para fillimit te punes do te sbatoje rregullat dhe normat e percaktuara ne Rregulloren e teknikes se Sigurimit per Minierat dhe karirat te Vitit 1999 te hartuar nga Insituti I Teknologjise Nxjeresë dhe Perpunuëse te Minierave te miratuar me urdher te Ministrit Nr 132 date 07/04/1999, mbeshtetur ne nenin 17 te Ligjit minerar Shqipetar Nr 10304 date 15/07/2010.



Rregullorja e Teknikes se Sigurimit ,nga ana e drejtuesit teknik te punimeve dhe subjektit, do te zbatohet ne cdo process pune te percaktuar ne plan organizimin e kryrjes se punimeve te hartuar nga ai dhe te miratuar nga drejtuesit e firmes.

Plan organizimi i punimeve do te hartohet para fillimit te punimeve,

Plan organizimi i punimeve hartohet nga drejtuesi teknik I punimeve

Drejtuesi teknik i punimeve ose personi i ngarkuar do te beje kontrollin teknik dhe azhurnimin e sakte te punimeve minerare te cdo lloj per te cilat subjekti ka mare licence.

Rradha e kryrjes do te percaktohet hollesisht ne planin e masave tekniko organizative dhe do te miratohet nga perfaqesuesi ligjor i shoqerise.Ne kete plan tekniko organizativ masat e teknikes se sigurimit do te zene vendin kryesor.

Drejtuesi teknik I punimeve do te kryje instruketime te rregullta mujore e tre mujore ,ku do te trajtohen tem ate vecanta per te gjitha profesionet.

Punonjesit qe do te punojne ne karriere hapjen e puseve te sondes apo per berjen e minave kontrollin e shpateve te shkalleve ,shesheve te ngarkimit ,rrugeve te transportit dhe zjarretaret direct ose te nenkontraktuar do te testohen cdo tremujor kundrejt firmes..

Kujdes I vecante do te tregohet ne krijimin e kushteve te punes , pastrimit te shesheve te shkalleve ,shesheve te ngarkimit ,rrugeve te transportit ,krefjes dhe sakrifikimit te shpateve te shkalleve te punes ,nenshkalleve etj.

Do te zbatohet nje regjim I rrepte ne aplikimin e pasaportave teknike te punimeve me lende plasese ,gjate kryrjes se punimeve minerare qe do te sherbejne per rrezimin e shkembimit ne variantin me dhoma minash, te parashikuara ne pasaportat e hartuara paraprakisht nga drejtuesi teknik I punimeve dhe miratuar nga drejtuesi I subjektit.

Do te zbatohet nje rregjim I rrepte ne aplikimin e pasaportave teknike te punimeve te transportit te mbrendshem nga shkalla ne shkalle

Kujdes I vecante I kushtohet ruajtjes dhe mbrojtjes se mjedisit te zones.

Detyrimet e punedhensit. Punedhensi vete ose nepermjet drejtuesit teknik qe ka te punesuar ,duhet tu beje te ditur punemaresve.

- ✚ Procesin e operacioneve ne tersi dhe te punes ne secilin prej instalimeve ku punon.
- ✚ Paisjet dhe makinerite qe perdoren ne object per aktivitetin e prodhimit te betonit.
- ✚ Shkaqet e aksidenteve dhe masat dhe per menjanimin e tyre.
- ✚ Rregulloret e sigurimit teknik dhe te mbrojtjes ne pune ne Republiken e Shqiperise ,aktet ligjore dhe udhezimet ne zbatim te tyre , te leshuara nga digasteret qe lidhen me to.

- ✚ Rregullat e sigurimit teknik qe lidhen me frontin e punes ,makinerite dhe profesionin qe kryen sipermarsi si individ per mbrojtjen e vetes dhe punonjesve te tjere.
- ✚ Rregullat e pergjithshme te sigurimit teknik ne impiante dhe sheshin e punes ,per tu mbrojtur a makinerite ,rrymes elektrike ,shkarkesat atmosferike,etj.
- ✚ Ndimen e pare shendetsore.
- ✚ Istruketimi paraprak dhe periodik I punonjesve,dokumentohet sipas formalitetit te percaktuar ne rregulloren e sigurimit teknik.
- ✚ Ndalohet riparimi I avarive dhe punimeve te tjera kur makinerite jane ne levizje/process pune.
- ✚ Para se te fillohet nga puna behet kontrolli I frontit te punes ,gjendja teknike e makinerive /pajsjeve etj.

**i) Ndikimet me natyre nderkufitare ( nese projekti ka natyre te tille).**

Zhvillimi i aktivitetit nuk ka ndikime me natyre nderkufitare, zhvillohet ne Objektin "Byty-Golaj" Bashkte Krume dhe tropoje.

Zona ku zhvillohet do te zhvillohet aktiviteti nuk ka nevojte ti nenshtrohet procesit te konsultimit nderkufitar.