

# **PËRMBLEDHJE JOTEKNIKE E RAPORTIT TË VLERËSIMIT TË NDIKIMIT NË MJEDIS**

**SHFRYTËZIM I MINERALIT GUR GËLQEROR I MERMERIZUAR.**

**ZONA MINERARE NR. 136, OBJEKTI “MILOVË”, NJËSIA  
ADMINISTRATIVE GJERBËS, BASHKIA SKRAPAR, QARKU BERAT.**



**KËRKUES:**

**SHOQËRIA “WHITE STONE” SHPK**

**Administratori:  
Z. Ferdinand Dapi**

Maj, 2022

## **PERMBAJTJA:**

- A) NJË PËRSHKRIM TË SHKURTËR TË MBULESËS BIMORE TË SIPËRFAQES KU PROPOZOHET TË ZBATOHET PROJEKTI, TË SHOQËRUAR DHE ME IMAZHE TË MARRA JO MË VONË SE 6 MUAJ NGA DATA E APLIKIMIT; 3
- B) INFORMACION PËR PRANINË E BURIMEVE UJORE NË SIPËRFAQEN E KËRKUAR NGA PROJEKTI DHE NË AFËRSI TË SAJ; 20
- C) NJË IDENTIFIKIM TË NDIKIMEVE TË MUNDSHME NEGATIVE NË MJEDIS TË PROJEKTIT, PËRFSHIRË NDIKIMET NË BIODIVERSITET, UJË, TOKË, AJËR; 21
- Ç) NJË PËRSHKRIM TË SHKURTËR PËR SHKARKIMET E MUNDSHME NË MJEDIS, TË TILLA SI: UJËRA TË NDOTURA, GAZE DHE PLUHUR, ZHURMË, SI DHE PRODHIMIN E MBETJEVE. 29
- D) INFORMACION PËR KOHËZGJATJEN E MUNDSHME TË NDIKIMEVE NEGATIVE TË IDENTIFIKUARA. 30
- DH) TË DHËNA PËR SHTRIRJEN E MUNDSHME HAPËSINORE TË NDIKIMIT NEGATIV NË MJEDIS, QË NËNKUPTON DISTANCËN FIZIKE NGA VENDNDODHJA E PROJEKTIT DHE VLERAT E NDIKUARA QË PËRFSHIHEN NË TË. 31
- E) MUNDËSINË E REHABILITIMIT TË MJEDISIT TË NDIKUAR DHE MUNDËSINË E KTHIMIT TË SIPËRFAQES SË MJEDISIT TË NDIKUAR NË GJENDJEN E MËPARSHME, PËRFSHIRË EDHE TOKËN BUJQËSORE, SI DHE KOSTOT FINANCIARE TË PËRAFËRTA PËR REHABILITIMIN; 31
- Ë) MASAT E MUNDSHME PËR SHMANGIEN DHE ZBUTJEN E NDIKIMEVE NEGATIVE NË MJEDIS. 38
- F) NDIKIMET E MUNDSHME NË MJEDISIN NDËRKUFITAR (NËSE PROJEKTI KA NATYRË TË TILLË). 39

## **A) NJË PËRSHKRIM TË SHKURTËR TË MBULESËS BIMORE TË SIPËRFAQES KU PROPOZOHET TË ZBATOHET PROJEKTI, TË SHOQËRUAR DHE ME IMAZHE TË MARRA JO MË VONË SE 6 MUAJ NGA DATA E APLIKIMIT;**

Në aspektin ekologjik, larmia biologjike, flora dhe fauna në tërësinë e saj në zonat kodrinore paraqet një pamje të një larmie përfaqësuese, pra të një rajoni gjeografik më të gjërë, mbizoterojnë zonat e zhveshura me bimesi të ulet shkurre makjet mesdhetare si mare, mersine, shqope, prall, xane, gjeneshter, shkoze, mrete, etj, ka pak zona me dushke dhe mungojnë pyjet e larta, gjithashtu dhe fauna e zones është e varfer. Një ndër karakterizimet themelore të kësaj zone është ndryshueshmëria e grupimeve llojore kryesisht të vegjetacionit në tërësi. Zona e shfrytezimit të mineralit gur gelqeror të mermerizuar është pjesërisht e zhveshur, pjesërisht e mbuluar me shkurre. Të gjitha llojet e bimeve, që rriten përreth objektit janë të karakterit lokal pa ndonjë veçori dalluese dhe që nuk gëzojnë ndonjë status të veçantë mbrojtjeje. Brenda zones së shfrytezimit janë të zhvilluar në mënyrë të kufizuar shkurret dhe bimët lokale. Në pjesën fundor të objektit në zonën veriore dhe veriperendimore përgjatë rrugës që shkon në Leshnje rriten bimesi më të larta të tipit të shkozës dhe ahut. Kjo pjesë e zones nuk parashikohet të preket nga shfrytëzimi.

Pyjet dhe biodiversiteti janë pasuri natyrore me rëndësi jetike me shtrirje në të gjithë botën, duke u bërë kështu një e mirë efektive pa dallim ndarje kufiri.

Burimet natyrore janë bazë e zhvillimit të njerëzimit, plotësimit të nevojave të tyre ekonomiko- sociale, janë pjesë e çdo praktike ekonomike. Pyjet si pasuri natyrore të vlerësuara ndryshe “mushkëritë” e gjelbërta të mjedisit jetik, kryejnë funksione të rëndësishme; ofrojnë prodhime, shërbime e funksione mjedisore me vlerë të pazëvendësueshme ekonomike, sociale dhe ambientaliste. Ruajtja dhe përdorimi i burimeve gjenetike pyjore, janë çështje thelbësore për të përshpejtuar përshtatjen gjenetike të drurëve e popullatave të tyre në mjedise të reja dhe për të ruajtur kapacitetin adaptiv të tyre në evolucionin e mëtejshëm të pyjeve në Shqipëri. Ekosistemet pyjore luajnë një rol të rëndësishëm në aspektin ekonomik për prodhimin e lëndës së drurit dhe druve të zjarrit, punësimin në zonat rurale, në shërbimet mjedisore të tilla si reduktimin e sasisë së dioksidit të karbonit në atmosferë, zbutjen e ndryshimeve klimatike, mbrojtjen e tokës nga erozioni dhe rrëshqitjet, etj. Përveç vlerave ekonomike, ekosistemet pyjore, biodiversiteti dhe sipërfaqet e zonave të mbrojtura, mbartin edhe vlera mjedisore, rekreative dhe turistike. Menaxhimi i sipërfaqeve të djegura kërkon domosdoshmërisht një vlerësim të shpejtë të dëmit të shkaktuar nga zjarret në pyje me qëllim që të merren masat e nevojshme për rehabilitimin e këtyre sipërfaqeve. Njohja e gjendjes aktuale në të cilat ndodhen speciet drunore dhe bimë aromatikomjekësore tashmë të identifikuara si të rrezikuara, është tepër i domosdoshëm në mënyrë që të merren masat mbrojtëse në të ardhmen. Kjo, pa dyshim, shoqërohet me një vendosje të kritereve, vlerësim të treguesve të ndryshëm për të mbajtur nën kontroll ecurinë e këtyre specieve.

**Speciet drunore dhe bimët aromatikomjekësore të kërcënuara dhe në rrezik zhdukjeje**  
Njohja e gjendjes aktuale në të cilat ndodhen taksonet drunore tashmë të identifikuara si të rrezikuara, është tepër i domosdoshëm në mënyrë që të merren masat mbrojtëse në të ardhmen. Janë vëzhguar llojet e specieve drunore në rrezik zhdukjeje apo të kërcënuara të listuara në Librin e Kuq Shqiptar si mëposhtë.

Nr	Lloji pyjor	Bashkia	Ekonomia Pyjore	Statusi i kërcënimit sipas listës së kuqe (IUCN)
1	Rrobull	Bulqizë	Liçeni i Zi	Vu D2
		Dibër	Lurë	
		Gramsh	Sogor, Mall i Grabovës, Holtë- Lukovë	
		Mat	Masdejë	
		Maliq	Strelcë, Mesmal	
		Kukës	Bicaj-Kolesjan	
		Skrapar	Devritëroll	
2	Armen	Tropojë	Çerem Dragobi	EN A1b
		Dibër	Lurë	
		Gramsh	Sogor, Mall i Grabovës	
		Maliq	Strelcë	

Nr	Lloji pyjor	Bashkia	Ekonomia Pyjore	Statusi i kërcënimit sipas listës së kuqe (IUCN)
3	Ijqe	Berat	Hija e Roshnikut	EN A1b
		Gramsh	Lubinjë-Tunjë	
		Vlorë	Llogara	
		Mirditë	Gziq	
4	Rrënjë	Fier	Kunorë	Vu A1b
		Lezhë	Kune - Vaine	
5	Lajthi e egër	Kukës	Arrën	EN A1b
		Pustec	Parku i Praspës	
		Has	Tej drini i bardhë	
		Libohovë	Çajup	
6	Caraca e Kaukazit	Pustec	Parku i Praspës	Vu
7	Veqja	Pustec	Parku i Praspës	CR 1b
		Libohovë	Çajup	
8	Drunakuaja	Përmët	Petran – Çarshovë, Petran-Zavalan Ali Bostivan	Vu A2b
9	Mëshekëm	Dibër	Kastriot-Silovë	CR B2e
		Korçë	Dardhë	
		Kukës	Shishtavec-Zapod	
10	Gështenja Kall	Librazhd	Stravaj	CRA1a
		Tepelenë	Kurvelesh	
11	Hartina (sipërfaqe e Re)	Peshkopi	Lurë	CR A1b
		Maliq	Lenie	
		Gramsh	Mali i Sogorës-Grabovë	
12	Blini (sipërfaqe e Re)	Përmët	Bredhi i Hotovës	Vu A1b
		Libohovë	Çajup	
		Vlorë	Llogara	
		Shkoder	Theth	
13	Tesi (sipërfaqe e Re)	Tiranë	Bizë	VU A1b
		Dibër	Lurë	

Nga monitorimi i kryer në terren për gjendjen e llojeve pyjore të kërcënuara dhe në rrezik zhdukje, rezulton se këto lloje takohen në grumbuj pyjor, në grupe drurësh dhe si individ të veçantë. Shkaktarët për kërcënimin për zhdukje për llojet e mësipërme janë të ndryshëm dhe kryesisht si pasojë e ndryshimeve të treguesve klimatike apo prishjes së habitatit të tyre. Kërcënimi vjen edhe si pasojë e shfrytëzimit pa kriter të ndodhura në vitet e mëparshme apo zjarreve të shfaqura në arealin e vendndodhjes së tyre. Për disa prej llojeve të sipërpërmendura si; Caracën e Kaukazit (*Celtis Tourneforti*), Rrenjën (*Quercus robur L*), Gështenjën e kalit (*Aesculus hippocastanum*), Lajthinë e egër (*Corylus colurna L*) etj që janë në kufijtë ekstrem të rrezikimit, është e nevojshme ngritja e rrjetit të konservimit , ‘in-situ‘ dhe , ‘ex-situ‘ për këto lloje. Më poshtë japim një renditje të llojeve sipas shkallës së kërcenimit nga më e kërcënuara tek më pak e kërcënuara.

Caraca e Kaukazit (*Celtis Tourneforti*)

Tisi (*Taxus baccata Tisi*)

Gështenja e Kalit (*Aesculus hippocastanum*)

Rrenja (*Quercus robur L*)

Lajthia e egër (*Corylus colurna L*)

Mallagjeri (*Arbutus andrachne L*)

Valanidhi (*Quercus aegilops L*)

Venja (*Juniperus exelsa*)

Ilqja (*Quercus ilex L*)

Mështekëna (*Betula Pendula*)

Arneni (*Pinus peuce Gris*)

Rrobulli (*Pinus heldreichii Crist*)

Hartina (*Pinus Silvestris*)

Për llojet bimore aromatiko-mjekësore, Sherebelë (*Salvia officinalis*), Salep, (*Orchis. Ssp*) Xhrokull, (*Calchicum automnale*) Boronicë (*Vaccinium myrtillus*), Çajit të malit (*Sideritis roheseri*) është bërë kontrolli i numrit të egzemplarëve, përshkrimi i gjëndjes vegjetative, përshkrimi i gjëndjes fitosanitare, prodhimtaria e llojeve etj. Janë marrë të dhënat mbi karakteristikat e terrenit si dhe është bërë evidentimi i shkaqeve kryesore që kanë çuar në pakësimin e numrit të rrënjëve dhe në disa areale të veçanta deri në zhdukjen e egzemplarëve.

Të dhënat paraqiten në tabelat e mëposhtme.

						
Zona	Emërtimi i vendit	Toka	Numri bimëve	Gjendja vegetative	Gjendja fitosanitare	Përshkrimi
Gafa e Muzinës (Delvinë)	Mbi liqenin e hidrocentralit të Bistricës	Toka të kuqërremta	70	E mirë	E mirë	Gjendja vegetative dhe fitosanitare e sherebelës paraqitet më e mirë se ajo e viteve të kaluara. Numri i bimëve është rritur.
Gafa e Llogaras (Vlorë)	Llogara (50 metra poshtë lokal Sorkadha)	Toka të kafenjta	62	E mirë	E mirë	Gjendja vegetative dhe fitosanitare e sherebelës paraqitet shumë e mirë.
Vlorë	Gafa e Llogarasë	Toka të murme pyjore	30	E mirë	E mirë	Gjatë verifikimit të kryer në këtë sipërfaqe, gjendja vegetative e kulturës së sherebelës në këtë sipërfaqe paraqiteshe e dobët.
Leskovik (Kolonjë)	Kroi i Kälcyrës	Toka të kafenjta malore	35	E mirë	E mirë	Gjendja e kulturës së sherebelës në këtë sipërfaqe është e mirë dhe jo e dëmtuar. Numri i bimëve ka një rritje të lehtë me atë të viteve paraardhëse.
Berat	Mali Partizan	Toka të hinjta karbonatike	9 bimë	Mesatare	Mesatare	Si pasojë e grumbullimit të bimëve të sherebelës jashtë normave dhe kriterëve teknike, gjendja e saj paraqitet disi e dëmtuar.
Zona e Tërpanit (Berat)	Lapidari i qafës së Tërpanit	Toka të kuqërremta të cekta	35	E mirë	E mirë	Masivet e Sherebelës në këtë zonë paraqiten më mirë se vitet e kaluara.
Kallmeti (Lezhë)	Lugina e Marhatisë	Të hinjta kafe karbonatike	18	E mirë	Mesatare	Gjendja vegetative dhe fitosanitare e sherebelës në këtë sipërfaqe monitoruese duket më e mirë se në vitet para-ardhëse.
Marhati	Mali i Miçanit	Toka të hinjta kafe	60	E mirë	E dëmtuar	Gjendja e kulturës së sherebelës në këtë zonë po shikon drejt degradimit si rezultat i grumbullimit të saj.

						
Zona	Emërtimi i vendit	Toka	Numri bimëve	Gjendja vegetative	Gjendja fitosanitare	Përshkrimi
Krastë e Martaneshit	Gjon	Toka të hinjta kafe	90	E mirë	E mirë	Numri i bimëve ka një rritje të lehtë në krahasim me atë të vitit paraardhës për shkak të mos grumbullimit. Ndërsa për sa i takon gjendjes vegetative të bimëve të ndodhura në këtë sipërfaqe monitoruese ajo rezulton të jetë shumë e mirë.
Fushë Arrëz. (Shkodër)	Ducaj	Toka të të murme pyjore	75	E mirë	E mirë	Lloji sherebelë ka një gjendje të mirë vegetative dhe fitosanitare. Nuk kishte grumbullim masiv në këtë sipërfaqe dhe si rezultat ishin shfaqur dhe bimë të tjera brenda sipërfaqes duke pësuar një rritje.

Shënim: Sipërfaqja monitoruese për secilën zonë është 50m<sup>2</sup>



**Çaj i malit**  
(Statusi i kërcënimit sipas listës së kuqe EN A1c)

Zona	Emërtimi i vendit	Sipërfaqe	Toka	Numri bimëve	Gjendja vegetative	Gjendja fitosanitare	Përshkrimi
Prespë (Pustec)	Qafa e Bigllës	50m <sup>2</sup>	Toka të murme pyjore	15	E mirë	E mirë	Grumbullimi i kulturës së Çajit të malit kryhet masivisht. Bimësia ka gjendje të mirë fitosanitare.
Dropull (Gjrokastrë)	Dervican	50m <sup>2</sup>	Toka të cekta	50	E mirë	E mirë	Numri i bimëve brenda sipërfaqes është i lartë dhe përsa i përkat gjendjes fitosanitare dhe vegetative, paraqiten shumë mirë.
Kolonjë	Pepellash	50m <sup>2</sup>	Toka të cekta kullote	22	E mirë	E mirë	Gjendja fitosanitare dhe vegetative, paraqitet shumë mirë.



**Salep**  
(Statusi i kërcënimit sipas listës së kuqe WIA1b)

Zona	Emërtimi i vendit	Sipërfaqe	Toka	Numri bimëve	Gjendja vegetative	Gjendja fitosanitare	Përshkrimi
Prespë (Pustec)	Llojka e Kuqe	25m <sup>2</sup>	Toka livadhore malore	2	Mesatare	E mirë	Kjo kulturë sa vjen dhe po rrezikohet. Kemi një numër bimësh të pa ndryshuar nga viti i kaluar dhe një gjendje vegetative e cila është më e dobët se në vitin parardhës.
Kepi Rodonit (Durrës)	Kepi Rodonit (pas kishës)	25m <sup>2</sup>	Toka livadhore fushore	9	Mesatare	E mirë	
Libohovë (Gjrokastrë)	Erind	25m <sup>2</sup>	Toka livadhore malore	18	E mirë	E mirë	Lloji salep rezulton se ka një gjendje të mirë vegetative dhe fitosanitare



**Xhirokull**  
(Statusi i kërcënimit sipas listës së kuqe EN A1 b)

Zona	Emërtimi i vendit	Sipërfaqe	Toka	Numri bimëve	Gjendja vegetative	Gjendja fitosanitare	Përshkrimi
Përmet	Ballaban	25m <sup>2</sup>	Toka të kafajta malore	16	E mirë	E kënaqshme	Përsa i takon gjendjes vegetative të bimëve, themi që kanë një gjendje të mirë vegetative dhe se ka një rritje të lehtë të numrit të bimëve.

 <b>Boronicë</b> (Statua i kërcënimat sipas listës së kuqe VUA2 b)							
Zona	Emërtimi i vendit	Sipërfaqe	Toka	Numri bimëve	Gjendja vegetative	Gjendja fitosanitare	Përshkrimi
Tropojë,	Çerem	50m <sup>2</sup>	Toka të kafenjta malore	140	E mirë	E mirë	Gjendja vegetative dhe fitosanitare e boronicës në këtë sipërfaqe monitoruese paraqitet shumë e mirë.
Dibër	Lurë, Liqeni i lopëve	50m <sup>2</sup>	Toka të kafenjta malore	94	E mirë	E mirë	Numri i bimëve në këtë sipërfaqe të re paraqitet i lartë. Gjendja vegetative dhe fitosanitare është e shkëlqyer kjo si pasojë e ndërhyrjes së ulët të faktorit human dhe klimës së përshatshme.
Pogradec	Shpellë e Lushkës	50m <sup>2</sup>	Toka të kafenjta malore	136	E mirë	E mirë	Gjendja vegetative dhe fitosanitare e paraqitet shumë e mirë.

### Rrjeti kombëtar i zonave të mbrojtura mjedisore

Sistemi i zonave të mbrojtura, që aktualisht përfshin rreth 18% të territorit të vendit, është përcaktuar sipas kritereve të IUCN –së, në gjashtë kategori dhe konkretisht:

Kategoritë e Zonave të Mbrojtura dhe sipërfaqet respektive

Nr.	Emërtimi i kategorisë së zonës së mbrojtur	Nr.	Kategoria	Sipërfaqe në Ha
1	Rezervat Strikt Natyror/Rezervat Shkencor	2	I	4 800
2	Park Kombëtar	14	II	230,707. 2558
3	Monument Natyre	725	III	3,470.0
4	Rezervat Natyror i Menaxhuar/Park Natyror	25	IV	169,275. 42
5	Peizazh i Mbrojtur	6	V	97,333. 639
6	Zonë e Mbrojtur e Burimeve Natyrore të Menaxhuara/me përdorim të shumëfishtë	4	VI	18, 245.0
	<b>Totali</b>	<b>776</b>		<b>523,831. 31</b>

## Monumentet e natyrës (VKM Nr. 303, datë 10. 05. 2019)

N/R	Qarku	Bashkia	Numri i MN
I	Berat	Berat	8
		Skrapar	27
		Poliçan	2
	Totali		37
II	Dibër	Dibër	42
		Bulqizë	18
		Mat	23
	Totali		86
III	Durrës	Durrës	5
		Krujë	11
		Shijak	2
	Totali		18
IV	Elbasan	Elbasan	15
		Librazhd	22
		Gramsh	19
		Prenjas	11
		Beish	4
		Peqin	5
	Totali		76
V	Fier	Fier	4
		Lushnjë	5
		Divjakë	9
		Patos	3
	Mallakastër	13	
Totali		34	
VI	Gjirokastrë	Gjirokastrë	12
		Përmet	21
		Libohovë	17
		Dropull	13
		Tepelenë	14
		Memaliaj	4
		Këlcyrë	4
	Totali		85
VII	Korçë	Korçë	11
		Pogradec	17
		Devoll	9
		Maliq	11
		Pustec	7
	Kolonjë	23	
Totali		78	

VIII	Kukës	Kukës	15
		Has	7
		Tropojë	25
Totali			47
IX	Lezhë	Lezhë	10
		Mirditë	18
		Kurbin	12
Totali			40
X	Shkodër	Shkodër	57
		Vau Dejës	3
		Fushë Arrëz	9
		Pukë	12
		Malësi e Madhe	34
Totali			115
XI	Tiranë	Tiranë	14
		Prrogozhinë	2
		Kavajë	7
Totali			23
XII	Vlorë	Vlorë	20
		Sarandë	3
		Selenicë	10
		Himarë	28
		Delvinë	12
		Finiq	8
		Konispol	5
Totali			86
Shuma Total (MN)			725

(Burimi i informacionit: Bazuar ne Raportin e Gjendjes se Mjedisit 2020, MTM)

### **Zona e Mbrojtur Parku Kombëtar “Mali i Tomorrit” (Kategoria II)**

Mali i Tomorrit është një mal i veçantë e mbresëlënës të cilin mund ta vizitoni në çdo periudhë të vitit. Që nga larg ky mal të jep përshtypjen e një kështjelle natyrore, bukuritë e të cilit janë evidente në çdo stinë.

Ku park kombëtar ndodhet në Lindje të qytetit të Beratit dhe në Veriperëndim të qytetit të Çorovodës.

Ai nuk është vetëm mali më i veçantë në Shqipëri por është cilësuar edhe si më enigmatiku, si pasojë e shumë gojëdhënave që ekzistojnë për të.

Rrugët nëpërmjet të cilave mund të shkoni ta vizitoni janë këto: Berat- Dardhë, Berat-Tomorr, Berat-Lybesh, Berat- Kapinovë, Berat – Poliçan – Pronovik- Qafa e Kulmakut, Berat – Poliçan – Çorovod- Gjerbës -Trebel – Dumck – Romas – Terov.

Stina e verës është një moment i mirë për ta vizituar këtë mal pasi përveç gjelbërimit që do t’ju mbushë me ajër të pastër do të ndjeni një freski të lehtë pavarësisht diellit të nxehtë që keni lënë në vendin tuaj.

Rrobulli, ahu, lisi, ashja, shkoza, lajthia, dëllinjë, frashër, mëlleza, thana, mare, shqopa, lojftata, etj, si dhe 6 lloje bimësh endemike, mes të cilave Astragalus Autroni, si lloj endemik i cili ndodhet vetëm në Malin e Tomorrit janë përfaqësuesit specifik të florës dhe faunës në këtë

vend. Përsa i përket kafshëve dhe shpendëve të egra përbëhet nga këto lloje: Ariu i murmë, ujku, dhia e egër, derri i egër, mace e egër, lepuri i egër, dhelpra, kunadhja, baldosa, ketri, shqiponja, gjeli i egër, fëllëza e malit, disa lloje skifteresh, mëllinja, si dhe disa lloje të tjera zogjsh.

Në këtë Park Kombëtar ju nuk do të gjeni vetëm monumente natyrore të tilla si Rrapi i Lybeshës, Shpella e Kapinovës, Sterra e Prosekut, Serra e Katafiqit, Sterra e Kakrukës, Cirqet Akullnajore të Tomorrit, Stera Uvlën (Pusi Ramijës), Morenat Akullnajore të Ujanikut, Vrima e Dragojt, Qafa e Kulmakut, Robulli i Kulmakut por edhe objekte kulturore fetare e historike saç është edhe Teqeja e Abaz Aliut, e cila është një arsye e fortë e shumë vizitorëve të këtij parku.



AL016PK0BR

## Mali i Tomorrit Park Kombëtar

1. Data plotësimit 2. Sipërfaqja (ha) 3. Administrata përgjegjëse 4. Shpallur me  
12-Sep-19 26,086 ADZM Berat VKM nr 432.date 18.07.2012  
me sipërfaqe 26106 ha.

\*Sipërfaqja është marrë nga harta zonave të mbrojtura dhe në disa raste nuk përputhet me sipërfaqen e shënuar në vendimin për shpalljen e zonës.

### VENDNDODHJA

5. Qarku Berat  
6. Koordinatat e qendrës  
40° 39' 34.9" N  
20° 10' 45.8" E  
8. Rajoni Biogeografik  
Mediterranean 100%

7. Sipërfaqja sipas bashkive

Qarku	Bashkia	Sipërfaqja	%
Berat	BERAT	1,257.72	5.1%
Elbasan	GRAMSH	1,586.74	6.4%
Berat	POLIÇAN	3,975.01	16.1%
Berat	SKRAPAR	17,884.20	72.3%

### PERSHKRIMI

9. Kategoria sipas IUCN II  
10. Ekosistemi Kryesor Pyll  
11. Kategori të tjera  
Zonë e propozuar N2000  
Zone Emerald

13. Plani më i fundit hartuar më (skadon): 2014 (2019)  
14. Objektivi kryesor i menaxhimit  
Ruatja e peizazheve karakteristike pyjore e kullosore

### TE DHENA EKOLOGJIKE

#### 15. Habitatet kryesore

6220 - \* Pseudo- stepë me lloje barishtore dhe njëvjeçare të klasës Thero-Brachypodietea  
9530 - \* Pyje halorësh (Sub-) Mesdhetarë të dominuar nga pisha e zezë endemike (Pinus nigra)  
9560 - \* Pyje endemike me Juniperus spp.

#### 16. Llojet kryesore

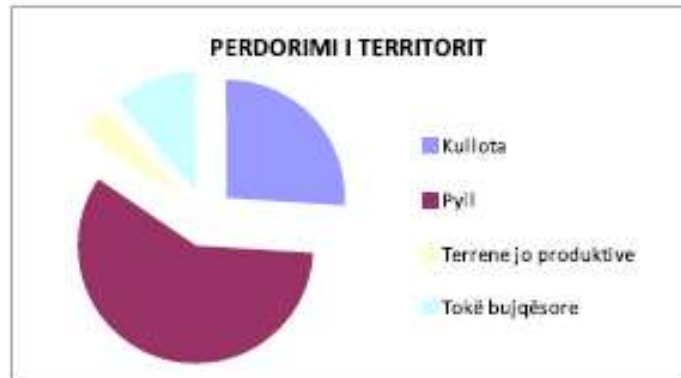
Dhia e eger (Rupicapra rupicapra balcanica)  
Lundërza (Lutra lutra)  
Ariu i murrme (\* Ursus arctos)  
Ujku (\* Canis lupus)  
Gjeli i egër (Tetrao urogallus)

\* sipas listës së habitateve dhe llojeve me rëndësi për komunitetin Evropian

17. Numri i vizitorëve 18. Qendër vizitorësh 19. Shtigje për ecje në këmbë  
187,211 Shtëpia e Rejnxhersave 14 shtigje / 41.5 km  
20. Shtigje për ecje me biçikletë 21. Bujtina/Shtretër  
4 shtigje / 16 km 6/41

22. PERDORIMI I TERRITORIT

Tipi	Sipërfaqja (ha)
Kullota	6,456
Pyll	14,419
Terrene jo produktive	1,042
Tokë bujqësore	2,787



23. Aktivitete ekonomike që mbështeten nga zona e mbrojtur  
Blegtori, Bletërritje, Bime mjeksore, Agroturizem

24. KERCENIMET KRYESORE

Aktiviteti	Shtrirja	Rreziku	Origjina
Aktivitetet dhe infrastrukturat turistike e argetuese	Kufizuar	Mesëm	Brenda
Aktivitetet dhe infrastrukturat turistike e argetuese	Kufizuar	Mesëm	Brenda
Minierat dhe guroret	Pikësore	Madh	Brenda

25. Vlerat Kulturore

25.1. Monumentet e natyrës

- Burimet e Kërpicës
- Cirqet akullnajore të Tomorit
- Morenat akullnajore të Ujanikut
- Qafa e Kulmakut
- Rrobulli i Kulmakut
- Shpella e Kapinovës
- Sterra e Borës
- Sterra e Kakrukës
- Sterra e Katafiqit
- Sterra e Prosekut
- Ujëvara e Sotirës
- Ujvara Bogove
- Vrima e Dragoit

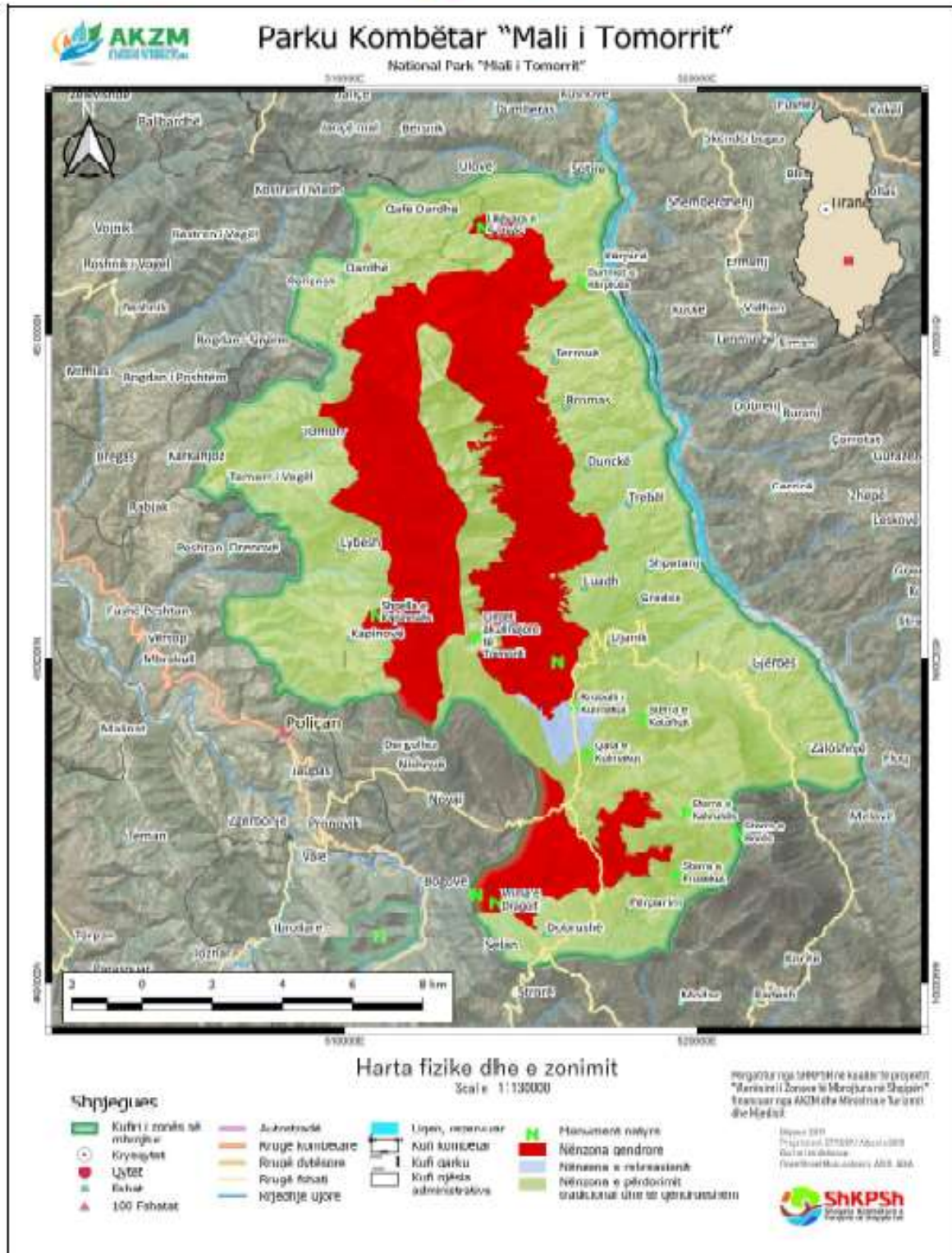
28. Lista e habitateve të pranishme në zone (sipas listës së habitateve me rëndësi për komunitetin Evropian)

Habitati	Kodi	Sipërfaqja
4060 - Shqipishte alpine dhe të Borealit	4060	
5210 - Shkorretë me Juniperus spp.	5210	
6170 - Kullotat alpine dhe subalpine në vende shkëmbore gëlqerore	6170	
6210 - Barishtore gjysëm natyrale të mjediseve të thata gëlqerore të klasës Festuco Brometalia	6210	
6220 - * Pseudo- stepë me lloje barishtore dhe njëvjeçare të klasës Thero-Brachypodietea	6220	
62A0 - Kullota të thata sub – Mesdhetare Lindore (Scorzoneratalia villosae)	62A0	
8140 - Çakëllishte të Mesdheut Lindor	8140	
8210 - Shpate shkëmbore gëlqerore me vegjetacion hasmofitik	8210	
8240 - *Sipërfaqe shkëmbore të rrafshta	8240	
91K0 - Pyje Ilirike me Fagus sylvatica (Aremonio-Fagion)	91K0	
91M0 - Pyje të përzier dushqesh (kryesisht qarri (Quercus cerris), shparthi (Q. frainetto) dhe bunge (Q. petraea)) të Panonisë dhe Ballkanit.	91M0	
92C0 - Pyje me rrap (Platanus orientalis) dhe Liquidambar orientalis (Pflatanion orientalis)	92C0	
9340 - Pyje me Quercus ilex dhe Quercus rotundifolia	9340	
9530 - * Pyje halorësh (Sub-) Mesdhetarë të dominuar nga pisha e zezë endemike (Pinus nigra)	9530	
9560 - * Pyje endemike me Juniperus spp.	9560	
95A0 - Pyje pishash të lartë të zonave malore të Mesdheut	95A0	

29. Numri i llojeve sipas grupeve kryesore (sipas listës së llojeve me rëndësi për komunitetin Evropian)

Grupi	Aneksi II*	Aneksi IV	Lista e Kuqe IUCN EU	Lista e Kuqe Shqipëri	Endemike
BIME	0	4	1	0	18
AMFIBE	2	5	4	0	0
ZVARRANIKE	5	20	13	0	0
SHPENDE	33	0	25	0	0
GJITARE	16	39	37	0	0

\* Aneksi II i referohet Direktivës së Habitaveve, për Shpendët, referojuni Aneksit I të Direktivës së Shpendëve



## **Zona e Mbrojtur Monumenti Natyror “Trasgersioni i Palogjenit dhe Karsti në Qafën e Devries”, kategoria III**

Aktiviteti i shfrytezimit të mineralit gur gelqeror i mermerizuar ndodhet pranë zonës së mbrojtur Monumenti Natyror “Trasgersioni i Palogjenit dhe Karsti në Qafën e Devries”, kategoria III (i shpallur me Vendim Nr. 187, datë 25.3.2021 Për disa ndryshime dhe shtesa në Vendimin Nr. 303, datë 10.5.2019, të Këshillit të Ministrave, “Për miratimin e listës së rishikuar, të përditësuar, të Monumenteve të Natyrës Shqiptare”).

Distanca ndërmjet objektit të shfrytezimit dhe monumentit natyror është:

*Koordinata e pikes 1* ndodhet rreth 132.22 m në vijë ajrore larg monumentit natyror dhe *Koordinata e pikes 6* ndodhet rreth 114.45 m në vijë ajrore larg monumentit natyror. (*sipas koordinatave të lejes minerare*).

Bazuar në Ligjin Nr. 81/2017 “Per Zonat e Mbrojtura” Neni 17 Monument natyror (Kategoria III) shpjegojmë masat që do të merren për mos cenimin e zonës së mbrojtur Monumenti Natyror “Trasgersioni i Palogjenit dhe Karsti në Qafën e Devries”.

Punimet për hapjen dhe shfrytezimin e objektit të gurit gelqeror të mermerizuar nuk do të kryhen në afërsi të zonës së mbrojtur, nuk do të preket dhe nuk do të demtohet flora dhe fauna e zonës dhe resurset e tjera të zonës së mbrojtur.

- Bazuar në Planimetrinë e punimeve të projektuara për shfrytezimin e mineralit gur gelqeror të mermerizuar, vihet re se **distanca e karrerës do të jetë rreth 300m (pika 1 dhe pika 6) nga kufiri i Zonës së Mbrojtur Monumenti Natyror “Trasgersioni i Palogjenit dhe Karsti në Qafën e Devries”.** (Bashkelidhur Planimetria e zonës minerare me distancën nga zona e mbrojtur “Trasgersioni i Palogjenit dhe Karsti në Qafën e Devries”).

- Hapesira me largësi 300m që ndan sipërfaqen e Karrerës me zonën e Monumentit Natyror “Trasgersioni i Palogjenit dhe Karsti në Qafën e Devries”, nuk do të preket. Në këtë sipërfaqe nuk do të kryhen punime dhe aktivitetë minerarë, nuk do të hapen rrugë, nuk do të behet shfrytezim minerali. Në këtë sipërfaqe nuk do të preket në mënyrë kategorike flora dhe fauna e zonës. Kjo sipërfaqe do të mbahet në vërejtje dhe në rast se gjatë periudhës së shfrytezimit verëhen demtime të flores dhe faunes, subjekti do të marrë masa për nderhyrjen e menjehershme për ripulëzimin e sipërfaqeve të demtuara dhe mbrojtjen nga erozioni.

- Zoteruesi i lejes minerare ndër vite gjatë zhvillimit të aktivitetit do të bëjë kontroll dhe monitorim mbi gjendjen mjedisore të zonës së shfrytezimit dhe në rast se po të konstatojë demtim të flores ose shfaqje të erozionit, do të marrë masa për eliminimin e demtimeve duke përmirësuar pyllëzimin, dhe punimeve inxhinierike për mbrojtjen nga erozioni.

- Perimetri i jashtëm i karrerës do të rrethohet me tel në lartësi 1.5 m dhe do të përforcohet me mbjellje dhe gjelberim. Gjithashtu do të ndërtohet një perde mbrojtëse natyrale me pemë në perëndim të karrerës, duke mos lejuar impaktin vizual nga ana e Monumentit Natyror apo nga akset e rrugëve të zonës.

- Subjekti do të ruajë peisazhin e zonës nga ana e Monumentit Natyror duke mos e prekur atë në mënyrë kategorike gjatë procesit të shfrytezimit të karrerës.

Gjithashtu punimet për shfrytezimin e objektit do të zhvillohen në pjesën lindore të sipërfaqes.

- Krahas Studimit Tekniko-Ekonomik dhe Projektit të Shfrytezimit, në Këshillin Teknik të AKBN-së është miratuar Projekti i mbylljes dhe rehabilitimit të sipërfaqes që preket nga aktiviteti i shfrytezimit të mineralit të gurit gelqeror të mermerizuar.

Në studimin tekniko-ekonomik të hartuar për këtë projekt është menduar që shfrytezimi i objektit të jetë nga lart-poshtë. Karierra do të hapet cdo 10m dhe do të shfrytëzohet me metodën e horizonteve. Me përfundimin e horizontit të parë i cili është edhe horizonti më i sipërm do të behet edhe rehabilitimi i këtij të fundit. Kjo metodë do të ndiqet për të gjitha horizontet e projektuara. Shfrytëzimi i karrerës nga lart-poshtë mundëson njëkohësisht

rehabilitimin progresiv te saj. Ndërkohë që shfrytëzimi do te vazhdoje ne nivelet e mëposhtme, rehabilitimi i niveleve të sipërme do te përparojë nga viti në vit.

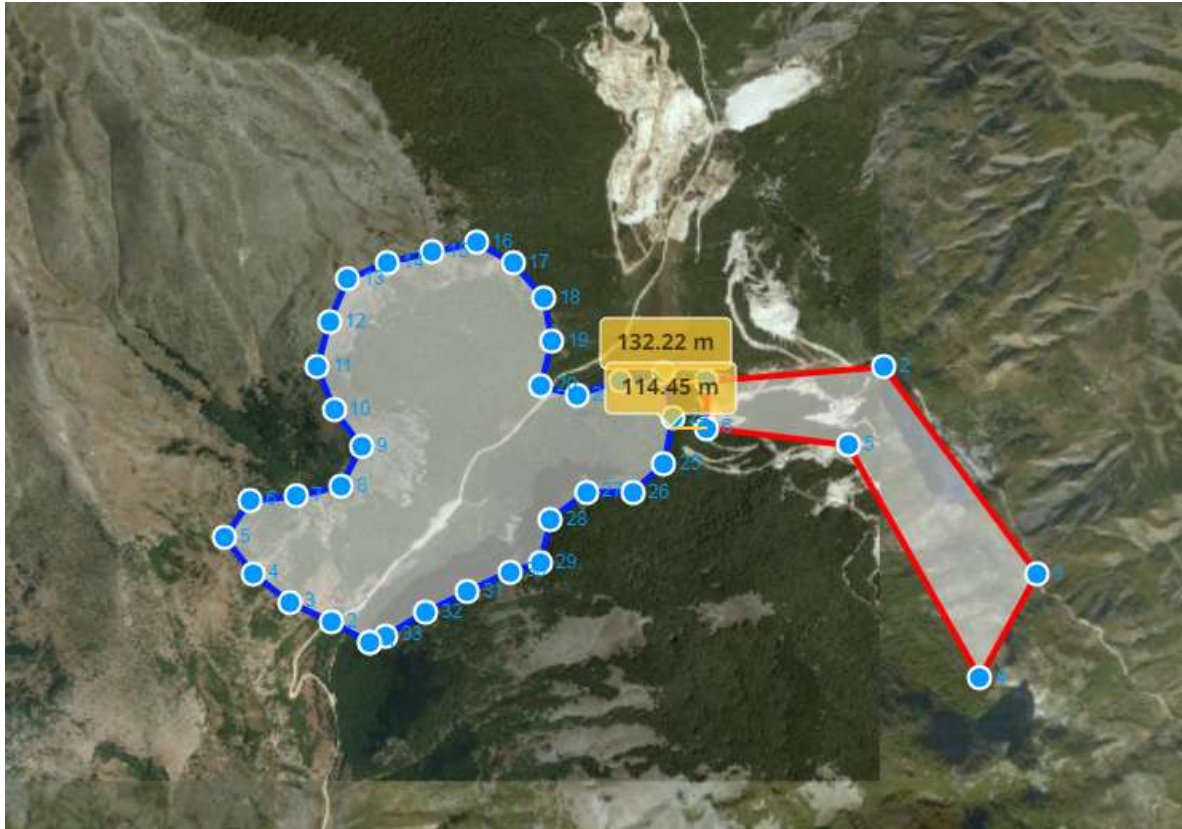
Shoqëria do te zbatojë me rigorozitet ligjin mineralar, urdherin e ministrave, urdherin Nr. 67, datë 11.3.2018 “Për miratimin e planit të veprimit për veprimtaritë minerare me karrierë (guroret)”, ku do te raportojë cdo vit ne daten efektive te lejes minerare prane Agjencise Kombetare te Burimeve Natyrore per punen e kryer dhe cdo vit kalendarik prane Agjencise Kombetare te Mjedisit mbi rehabilitimin progresiv te saj. Perpara fillimit te punimeve shoqëria do te paguajë garancine e rehabilitimit per zonen e prekur.

***Koordinatat ne sistemin Gaus Kruger te objektit mineralar per te cilen kerkohet leja mjedisore***

Pika	Koordinata X	Koordinata Y
1	4492310	4439990
2	4492340	4440425
3	4491668	4440910
4	4491332	4440722
5	4492090	4440305
6	4492134	4439967
Siperfaqe 0.303km <sup>2</sup>		

**Distanca e objektit ne shfrytezim me Zonen e Mbrojtur Monumenti Natyror “Trasgersioni i palogjenit dhe Karsti në qafën e Devries” (sipas koordinatave te lejes minerare)**





**Distanca e objektit ne shfrytezim me Zonen e Mbrojtur Monumenti Natyror “Trasgersioni i palogjenit dhe Karsti në qafën e Devries” (sipas koordinatave qe kerkohet leja mjedisore)**





**Distanca e objektit mineralar me Zonen e Mbrojtur Parku Kombëtar “Mali i Tomorrit”**



### Foto te bimesise



### **B) INFORMACION PËR PRANINË E BURIMEVE UJORE NË SIPËRFAQEN E KËRKUAR NGA PROJEKTI DHE NË AFËRSI TË SAJ;**

Vendburimi i shkëmbit gëlqeror “Milove” Qafa e Devrise Skrapar ndodhet në një pjesë të ngritur të zonës ndërmjet kuotave 1200 m dhe 1350 m mbi nivelin e detit. Në përfundim është i rrethuar nga formacionet flishore të cilët nën veprimin e agjentëve atmosferikë kanë bërë që terreni të jetë mjaft i aksidentuar me përroska dhe vithisje. Në lindje dhe juglindje vendburimi kufizohet nga luginat (kanione) të përrenjve të Shëmhillit dhe të Çorovodës; të vetmit përrenj që kanë ujë gjatë gjithë kohës në këtë zonë. Duke qënë një terren mjaft i thyer bën që ujrata nëntokësore që mund të ndodhen në zonë të jenë mjaft poshtë objektit në kuotën rreth 400m ku rrjedhin edhe ujrata e përrenjve në fjalë. Në territorin e objektit për shfrytëzim nuk është takuar asnjë burim natyral i ujrave. Ekzistenca e një numri të konsiderueshem perroskash dhe dy përrenjve kryesorë në nivel mjaft të ulët të rrjedhshmërisë së ujrave (+400m) bën që niveli i ujrave nëntokësore në objekt të zbrësë në kuotën e rrjedhjes së përrenjve (+400m). Si përfundim ekzistenca e këtyre përrenjve dhe të degëve të tyre bën që

vendburimi i gurit gëlqeror Qafe e Devrise Skrapar të jetë i thatë nga pikepamja hidrike. Perroi i Devrise ndodhet rreth 1.35km ne vije ajrore ne jugperendim te objektit ne shfrytezim.

### Ortofoto te burimeve ujore perreth zones ne shfrytezim



**C) NJË IDENTIFIKIM TË NDIKIMEVE TË MUNDSHME NEGATIVE NË MJEDIS TË PROJEKTIT, PËRFSHIRË NDIKIMET NË BIODIVERSITET, UJË, TOKË, AJËR;**

#### **a. INFORMACION PËR QËLLIMIN E VNM DHE METODIKËN E ZBATUAR**

##### **a) Përshkrim të qëllimit dhe objektivave të VNM-së.**

Raporti i Vleresimit të Ndikimit në Mjedis është hartuar bazuar në legjislacionin mjedisor për Vleresimin e Ndikimit në Mjedis dhe ka për qëllim që të identifikojë, parashikojë, vleresojë dhe parandalojë apo minimizojë ndikimin në mjedis të projektit në zhvillim.

##### **Procedura e Vlerësimit të Ndikimit në Mjedis përfshin:**

- Procesin Paraprak të Vlerësimit të Ndikimit në Mjedis;
- Procesin e Thelluar të Vlerësimit të Ndikimit në Mjedis.

##### **Objektivat afatshkurter te VNM jane:**

- Permiresim nga pikepamja mjedisore te projektit te propozuar;
- Siguron qe burimet natyrore jane perdorur ne menyren e duhur dhe me eficence;
- Siguron qe eshte perzgjedhur alternativa me e mire e vendodhjes se projektit;
- Siguron qe jane marre ne konsiderate teknikat me te mira te disponueshme te teknologjise se propozuar per tu aplikuar;

- Identifikon masat e duhura per zvogelimin e ndikimeve te mundshme potenciale te projektit te propozuar;
- Mundeson informimin e vendimmarresve, duke gjykuar ne miratimin ose jo te projektit dhe kushteve qe duhet te vendosen ne aktin e miratimit.

#### **Objektivat afatgjate te VNM jane:**

- Siguron dhe mbron shendetin e njeriut;
- Parashikon dhe parandalon ndryshimet/demtimitet e pakthyeshme te mjedisit;
- Ndikon ne mbrojtjene burimeve natyrore, peisazhet e natyres dhe komponentet perberes te ekosistemeve;
- Permireson aspektet sociale-ekonomike te projektit;
- Ndhmon ne realizimin e parimit te zhvillimit te qendrueshem te mjedisit.

#### **Përshkrim të përmbledhur të kuadrit ligjor mjedisor dhe institucional që lidhet me projektin.**

- VKM Nr. 686, date 29.07.2015 “Për miratimin e rregullave, të përgjegjësiive e të afateve për zhvillimin e procedurës së Vlerësimit të Ndikimit në Mjedis (VNM) dhe procedurës së transferimit të vendimit e deklaratës mjedisore”.
- Ligji Nr 10440 datë 07.07. 2011 “Për Vlerësimin e Ndikimit në Mjedis”.
- Ligji Nr. 128/2020 Për disa ndryshime dhe shtesa në ligjin nr. 10440, datë 7.7.2011, “Për Vlerësimin e Ndikimit në Mjedis”, të ndryshuar.
- VKM Nr. 99, date 18.2.2005 “Për miratimin e Katalogut Shqiptar të klasifikimit të mbetjeve”.
- VKM Nr. 686, date 29.07.2015 “Per zhvillimin e procedures se Vleresimit te Ndikimit ne Mjedis”.
- Ligji Nr. 10463 date 22.09.2011 “Per menaxhimin e integruar te mbetjeve”.
- Udhezim nr. 1738 date 12.3.2015 “Mbi kriteret e studim projektimit per rehabilitimin e vendepozitimeve te mbetjeve te ngurta urbane, si dhe ndertimin e lendfilleve apo impianteve te trajtimit te mbetjeve te ngurta urbane”.
- Ligji Nr. 52/2020 “Për disa ndryshime në Ligjin Nr. 10 448, date 14.7.2011, “Për Lejet e Mjedisit”, të ndryshuar.
- VKM Nr. 303, datë 10.5.2019 “Për miratimin e listës së rishikuar, të përditësuar, të Monumenteve të Natyrës Shqiptare”.
- Udhezim Nr. 8, dt.27.11.2007 “Per nivelet kufi te zhurmave”.
- Ligji Nr 10431 datë 09.06. 2011 “Për Mbrojtjen e Mjedisit”.
- Ligji Nr.10266, datë 15.4.2010 “Për disa ndryshime dhe shtesa në Ligjin Nr.8897, datë 16.5.2002 “Për mbrojtjen e ajrit nga ndotja”.
- VKM Nr. 313, dt. 09.05.2012 “Per rregulloren e mbrojtjes se publikut nga shkarkimet ne mjedis”.
- Ligji Nr.9587, datë 20.07.2006, “Për mbrojtjen e biodiversitetit”.
- Ligji Nr.8897 datë 16.05.2002, “Për mbrojtjen e ajrit nga ndotja”.
- Ligji Nr. 9385, Datë 4.5.2005, “Për pyjet dhe shërbimin pyjor”, i ndryshuar.
- Ligji Nr. 68/2014 “Për disa shtesa dhe ndryshime në Ligjin Nr. 9587, datë 20.07.2006.
- Ligji Nr. 124/2015 datë 12.11.2015 “Për eficiency e energjisë”.
- VKM Nr. 575, datë 24.6.2015 “Për miratimin e kërkesave për menaxhimin e mbetjeve inerte”.
- VKM Nr. 247, datë 30.4.2014 “Për përcaktimin e rregullave, të kërkesave e të procedurave për informimin dhe përfshirjen e publikut në vendimarrjen mjedisore”.

- VKM Nr. 435, date 12.9.2002 “Per miratimin e normave te shkarkimeve ne ajer ne Republiken e Shqiperise”.
- Ligji Nr. 111/2012 “Për menaxhimin e integruar të burimeve ujore”.
- VKM Nr.1189, datë 18.11.2009 “Për rregullat dhe procedurat për hartimin dhe zbatimin e programit kombëtar të Monitorimit të Mjedisit”.
- Ligji Nr. 9244, Date 17.06.2004 “Per mbrojtjen e tokes bujqesore”.

## **b. PERSHKRIM I PROJEKTIT**

Shoqeria “**WHITE STONE**” Shpk, me administrator Z. Ferdinand Dapi, i regjistruar ne QKB si me numer NIPT: **L29805401U**, me seli ne Berat Leshnje LESHNJE Komuna Leshnje, godine private, me objekt aktiviteti ne fushen e prodhimit te materialeve te ndertimit, nxjerrjes, shfrytezimit dhe perpuniimit te burimeve minerale, mermereve, graniteve etj. Tregtimin e materialeve te ndertimit te prodhuara nga shfrytezimi perpunimi dhe prodhimi i burimeve minerale, mermereve graniteve etj. Importin dhe eksportin e produkteve industriale te materialeve te ndertimit. graniteve, mermereve etj, me shumice e pakice Eksport te materialeve prej druri, nenprodukteve prej druri. Grumbullim perpunim per eksport te bimeve medicinale.

Qellimi i zhvillimit te ketij aktivitetit nga shoqeria eshte **Shfrytezimi i mineralit Gur Gelqeror i mermerizuar, me punime siperfaqesore.**

Ky aktivitet zhvillohet me Lejen Minerare Nr. 136, date 07.08.2013, per nxjerrjen e mineralit gur gelqeror i mermerizuar, Objekti “Milove”, Njësia Administrative Gjerbes, Bashkia Skrapar, Qarku Berat.

Per shfrytezimin e ketij objekti, subjekti disponon Leje minerare me numer PN-5963-08-2013, date 07.08.2013. Bazuar ne shtojcen 1 te Ligjit Nr. 10440, datë 07.07.2011 “Për Vlerësimin e Ndikimit në Mjedis”, aktiviteti i shfrytezimit te mineralit gur gelqeror i mermerizuar perfshihet ne listen e projekteve qe i nenshtrohen procedures se Thelluar te VNM-se, konkretisht pika 19: Gurore dhe miniera sipërfaqësore, ku sipërfaqja e vendit është mbi 0,5 hektarë. Pas procedures se Thelluar te Vleresimit te Ndikimit ne Mjedis dhe pajisjes me Deklarate Mjedisore, subjekti do te aplikojte per pajisje me Leje Mjedis Tipi B.

Projekti i hartuar ka per qellim shfrytezimin e objektit te gelqeroreve masive te mermerizuar ne zonen minerare nr. 136, te objektit “Milove” nga subjekti privat “White Stone” Shpk.

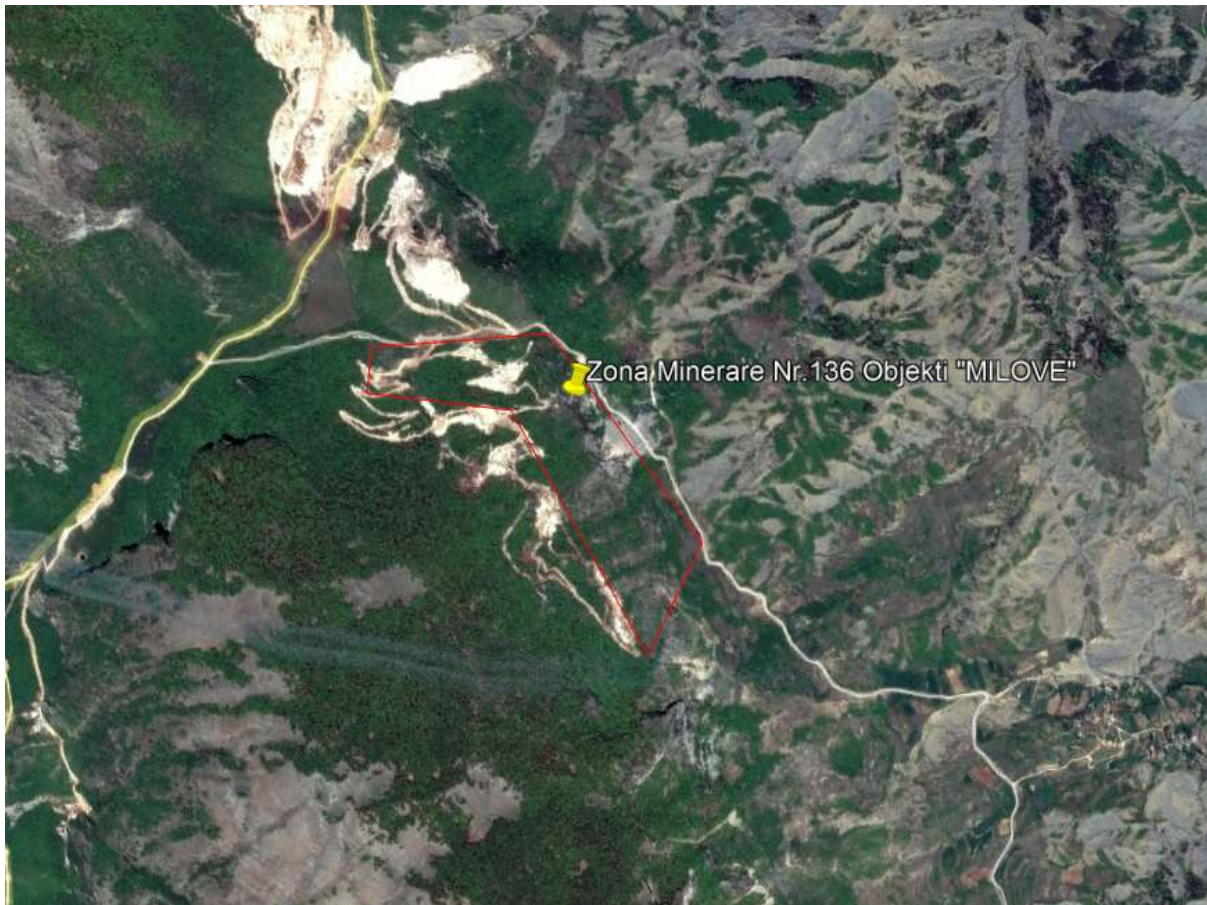
Per hartimin e ketij projekti te shfrytezimit te gurit gelqeror i mermerizuar jane marre ne konsiderate:

- Pozicioni gjeografik dhe marrdheniet e objektit me qendrat e banuara;
- Topografia dhe klima e zones ne te cilen ndodhet objekti i marre ne konsiderate;
- Hidrologjia dhe hidrigrafia e zones ne te cilen kufizohet objekti i shfrytezimit;
- Gjendja e infrastruktures se rajonit, mundesite e permiresimit te saj, ndertime dhe instalime te tjera te domosdoshme per shfrytezimin e objektit nga pikpamja minerare;
- Materiali gjeologjik baze lidhur me ndertimin gjeologjik te rajonit dhe objektit, sasine dhe cilesine e rezervave gjeologjike dhe te shfrytezueshme sipas llojit te gurit gelqeror te mermerizuar dhe produkteve apo mbetjeve te tjera te ndryshme brenda kufijve te percaktuar te shfrytezimit;
- Kerkesa te ndryshme per makineri, pajisje instalime, linja dhe investime te tjera per pergatitjen dhe shfrytezimin e objektit;
- Llojet e produkteve te prodhuara dhe tregu i shitjes se tyre.

**Te dhenat teknike:**

- Siperfaqja e marre ne shfrytezim **0.346 km<sup>2</sup> ose 34.6 ha,**
- Rezerva te nxjerrshme **9 080 284 m<sup>3</sup>,**
- Rezerva gjeologjike **13 394 706 m<sup>3</sup>,**
- Prodhim minerali ne total **314 778 m<sup>3</sup>,**
- Prodhim minerali **15 000 m<sup>3</sup>/vit.**

**Ortofoto e vendodhjes se objektit ne shfrytezim**



### Koordinatat ne sistemin Gaus Kruger te objektit minerar sipas Lejes se Shfrytezimit

Pika	Koordinata X	Koordinata Y
1	4492300	4439852
2	4492340	4440425
3	4491668	4440910
4	4491332	4440722
5	4492090	4440305
6	4492150	4439848
Sip = 0.346 km <sup>2</sup>		

### Koordinatat ne sistemin KRGJSH te objektit minerar sipas Lejes se Shfrytezimit

Pika	Koordinata Y	Koordinata X
1	524412.04	4491963.97
2	524985.04	4492003.97
3	525470.04	4491331.97
4	525282.04	4490995.97
5	524865.04	4491753.97
6	524408.04	4491813.97
Sip = 0.346 km <sup>2</sup>		

Bazuar ne Vendim Nr. 187, datë 25.3.2021 Për disa ndryshime dhe shtesa në Vendimin Nr. 303, datë 10.5.2019, të Këshillit të Ministrave, “Për miratimin e listës së rishikuar, të përditësuar, të Monumenteve të Natyrës Shqiptare”, prane objektit te shfrytezimit ndodhet Zona e Mbrojtur Monumenti Natyror “Trasgersioni i Palogjenit dhe Karsti në Qafën e Devries”, kategoria III.

Konkretisht:

Koordinata e pikes 1 ndodhet rreth 132.22 m ne vije ajrore larg monumentit natyror dhe Koordinata e pikes 6 ndodhet rreth 114.45 m ne vije ajrore larg monumentit natyror.

Bazuar ne Ligjin Nr. 81/2017 “Për Zonat e Mbrojtura”, neni 17, pika 3. Monumentet natyrore rrethohen nga zona buferike me gjerësi deri në 200 metra nga perimetri i monumentit.

Per mos cenimin e Monumentit Natyror “Trasgersioni i Palogjenit dhe Karsti në Qafën e Devries” eshte projektuar qe punimet minerare te zhvillohen ne nje distance rreth 300m nga zona e mbrojtur (konkretisht spostimi i koordinates 1 dhe 6 te lejes se shfrytezimit).

Hapesira me largesi 300m qe ndan siperfaqen e Kariertes me zonen e Monumentit Natyror nuk do te preket. Ne kete siperfaqe nuk do te kryhen punime dhe aktivitet minerar, nuk do te hapen rruge, nuk do te behet shfrytezim minerali. Ne kete siperfaqe nuk do te preket ne menyre kategorike flora dhe fauna e zones. Kjo siperfaqe do te mbahet ne vrojtim dhe ne rast se gjate periudhes se shfrytezimit verehen demtime te flores dhe faunes, subjekti do te marre masa per nderhyrjen e menjehershme per ripyllezimin e siperfaqeve te demtuara dhe mbrojtjen nga erozioni.

Perimetri i jashtem i kariertes do te rrethohet me tel ne lartesine 1.5 m dhe do te perforcohet me mbjellje dhe gjelberim. Gjithashtu do te ndertohet nje perde mbrojtese natyrale me peme ne perendim te kariertes, duke mos lejuar impaktin vizual nga ana e Monumentit Natyror apo nga akset e rrugeve te zones.

**Punimet per shfrytezimin e objektit do te zhvillohen ne pjesen lindore te siperfaqes.**

**Koordinatat ne sistemin Gaus Kruger te objektit mineralar per te cilin kerkohet Leja Mjedisore (me koordinatat e spostuara pika 1 dhe 6 nga zona e mbrojtur)**

Pika	Koordinata X	Koordinata Y
1	4492310	4439990
2	4492340	4440425
3	4491668	4440910
4	4491332	4440722
5	4492090	4440305
6	4492134	4439967
Sip = 0.303 km <sup>2</sup>		

**Koordinatat ne sistemin KRGJSH te objektit mineralar per te cilin kerkohet Leja Mjedisore**

Pika	Koordinata Y	Koordinata X
1	524550.08	4491973.61
2	524985.04	4492003.97
3	525470.04	4491331.97
4	525282.04	4490995.97
5	524865.04	4491753.97
6	524527.07	4491798.34
Sip = 0.303 km <sup>2</sup>		

**Identifikimi i ndikimeve te mundshme negative në mjedis**

Vleresimi i ndikimeve negative ne mjedis kryhet duke u bazuar ne Ligjin Nr. 10440, date 07.07.2011 “Per Vleresimin e Ndikimit ne Mjedis” dhe VKM Nr. 686, date 29.07.20015 “Per Vleresimin e Ndikimit ne Mjedis” dhe ka si synim identifikimin, vleresimin dhe parandalimin e ndotjes se mjedisit, me qellim mbrojtjen e mjedisit.

Vleresimi i ndikimeve ne mjedis do te vleresoje te gjitha ndikimet ne mjedis qe lindin si rrjedhoje e zhvillimit te aktivitetit te prodhimit te mineralit Gur gelqeror i mermerizuar si dhe masat e marra per secilin ndikim, te tilla si:

- ✚ Ndikimet ne ujera
- ✚ Ndikimet ne ajer
- ✚ Zhurmat
- ✚ Ndikimet ne toke
- ✚ Ndikimet ne biodiversitet
- ✚ Ndikimi ne mjedisin e zones
- ✚ Prodhimi i mbetjeve

**a) Ndikime ne ujera**

Gjate ushtrimit te aktivitetit te karreres nuk do te prodhohen ujera te perdorura ne mjedis. Nuk do te perdoret uje gjate proceseve te punes. Perdorimi i ujit ne kete objekt do te jete vetem gjate muajve te veres per lagjen e territorit dhe minimizimin e sasive te pluhurit ne atmosfere. Ne siperfaqen ku do te zhvillohet ky aktivitet nuk do te kete magazinim te materialeve te rrezikshme, si rrjedhoje nuk do te kete ndotje te ujerave siperfaqesore dhe

mentokësore. Mundësitë e ndotjes mund të vijne në rast se do të ketë padashje derdhje të karburanteve apo vajrave gjatë furnizimit të makinerive të punës dhe mjeteve të rëndësishme të transportit.

#### **b) Ndikime në ajër**

Përsa i përket ndikimeve në ajër, nxjerrja e mineralit të gurit gelqeror të mermerizuar do të bëjë të mundur përhapjen e pluhurave nga materiali tokësor i depozituar, nga mjetet e transportit. Duke qenë se ky objekt ndodhet në një distancë të largët nga fshatrat e zonës nuk përben shqetësim për zhvillimin e tij. Rekomandojmë që gjatë nxjerrjes së mineralit të aplikohet lagësia me ujë e shesheve të karrigeres, kryesisht gjatë sezonit të verës.

Përsa i përket shkarkimeve të gazeve nga mjetet e transportit, sasia e gazeve NO<sub>2</sub> dhe SO<sub>2</sub> që do të shkarkohet është standard i teknologjisë së automjeteve që përdoren gjatë punimeve të parashikuara. Gazet prej mjeteve të punës do të jenë në intervale kohore të shkurtra, brenda normave të lejuara pa ndonjë ndikim negativ në mjedisin përreth. Këto lloje mjeteve emetojnë sasi të gazesh të cilat janë rezultat i punës së motorrave me djegie të brendshme, brenda normave të lejuara. Këto mjete para se të vihen në punë do të jenë objekt i kontrolleve teknike vecanërisht për emetimet e gazta.

#### **c) Zhurmat**

Zhurmat e krijuara do të jenë gjatë proceseve të punës, nga makineritë për nxjerrjen e gurit gelqeror të mermerizuar, mjetet e ngarkim-shkarkimit, eskavatoret, etj. Përsa i përket zhurmave që do të krijohen nga mjetet e transportit dhe zhurmat e prodhuara nga personat që do të punojnë në këto aktivitete nuk vlerësohen të jenë ndikuese në mjedisin e zonës. Gjatë zhvillimit të aktivitetit nuk vlerësohet të ketë nivele të larta zhurme.

#### **d) Ndikime në toke**

Përsa i përket ndikimeve në toke zhvillimi i këtij aktiviteti konsiston në ndryshimin e relievit, përzierjes së shtresës sipërfaqësore të tokës në sipërfaqen e re të germimit, të sipërfaqes së depozitimit të sterileve, si dhe nxitje të erozionit sipërfaqësor.

Gjithashtu ndikime në toke mund të ketë gjatë zhvillimit të aktivitetit në mënyrë aksidentale nga derdhja e karburanteve që përdoren makinat dhe mjetet e germimit. Në karriere mjetet që do të përdoren, do të kontrollohen herë pas herë për rrjedhje të karburantit dhe vajrave dhe si dhe do të bëhet eliminimi i tyre. Toka e germuar si sterile do të grumbullohet në sheshin e depozitimit të sterileve të caktuar sipas projektit në shfrytëzim. Ky shesh do të jetë i mbrojtur me kanale periferike të cilat do të bëjnë mbrojtjen nga erozioni i materialit të germuar.

#### **e) Ndikimi në biodiversitet**

Zona në të cilën ndodhet objekti nuk bën pjesë në listën e zonave të mbrojtura me ligj, por ky aktivitet prek hapësirat e gjelbërta të zonës (kryesisht bimesi barishtore). Bimesia që mund të preket nga zhvillimi i aktivitetit mund të rivendoset edhe me teper nga gjendja fillestare, kjo mund të arrihet vetëm me punime permiresuese duke mbjellë pemë të cilat duhet të kryhen në kuadër të rehabilitimit të zonës.

Sa me sipër sqarojmë se aktiviteti i shfrytëzimit të mineralit gur gelqeror i mermerizuar ndodhet pranë zonës së mbrojtur *Monumenti Natyror "Trasgersioni i Palogjenit dhe Karsti në Qafën e Devries"*, kategoria III (i shpallur me Vendim Nr. 187, datë 25.3.2021 Për disa ndryshime dhe shtesa në Vendimin Nr. 303, datë 10.5.2019, të Këshillit të Ministrave, "Për miratimin e listës së rishikuar, të përditësuar, të Monumenteve të Natyrës Shqiptare").

Distanca ndërmjet objektit të shfrytëzimit dhe monumentit natyror është:

Koordinata e pikes 1 ndodhet rreth 132.22 m ne vije ajrore larg monumentit natyror dhe Koordinata e pikes 6 ndodhet rreth 114.45 m ne vije ajrore larg monumentit natyror. (sipas koordinatave te lejes minerare).

Bazuar ne Ligjin Nr. 81/2017 “Per Zonat e Mbrojtura” Neni 17 Monument natyror (Kategoria III) shpjegojme masat qe do te merren per mos cenimin e zones se mbrojtur Monumenti Natyror “Trasgersioni i Palogjenit dhe Karsti në Qafën e Devries”.

Punimet per hapjen dhe shfrytezimin e objektit te gurit gelqeror te mermeriuar nuk do te kryhen ne afersi te zones se mbrojtur, nuk do te preket dhe nuk do te demtohet flora dhe fauna e zones dhe resurset e tjera te zones se mbrojtur.

a) Bazuar ne Planimetrine e punimeve te projektuara per shfrytezimin e mineralit gur gelqeror te mermerizuar, vihet re se distanca e karrieres do te jete rreth 300m (pika 1 dhe pika 6) nga kufiri i Zones se Mbrojtur Monumenti Natyror “Trasgersioni i Palogjenit dhe Karsti në Qafën e Devries”. (Bashkelidhur Planimetria e zones minerare me distancën nga zona e mbrojtur “Trasgersioni i Palogjenit dhe Karsti në Qafën e Devries”).

b) Hapesira me largesi 300m qe ndan siperfaqen e Karrieres me zonen e Monumentit Natyror “Trasgersioni i Palogjenit dhe Karsti në Qafën e Devries”, nuk do te preket. Ne kete siperfaqe nuk do te kryhen punime dhe aktivitet minerar, nuk do te hapen rruge, nuk do te behet shfrytezim minerali. Ne kete siperfaqe nuk do te preket ne menyre kategorike flora dhe fauna e zones. Kjo siperfaqe do te mbahet ne vrojtim dhe ne rast se gjate periudhes se shfrytezimit verehen demtime te flores dhe faunes, subjekti do te marre masa per nderhyrjen e menjehershme per ripyllezimin e siperfaqeve te demtuara dhe mbrojtjen nga erozioni.

c) Zoteruesi i lejes minerare nder vite gjate zhvillimit te aktivitetit do te bej kontroll dhe monitorim mbi gjendjen mjedisore te zones se shfrytezimit dhe ne rast se po te konstatoje demtim te flores ose shfaqje te erozionit, do te marre masa per eliminimin e demtimeve duke permiresuar pyllezimin, dhe punimeve inxhinierike per mbrojtjen nga erozioni.

d) Perimetri i jashtem i karrieres do te rrethohet me tel ne lartesine 1.5 m dhe do te perforcohet me mbjellje dhe gjelberim. Gjithashtu do te ndertohet nje perde mbrojtese natyrale me peme ne perendim te karrieres, duke mos lejuar impaktin vizual nga ana e Monumentit Natyror apo nga akset e rrugeve te zones.

e) Subjekti do te ruaje peisazhin e zones nga ana e Monumentit Natyror duke mos e prekur ate ne menyre kategorike gjate procesit te shfrytezimit te karrieres.

Gjithashtu punimet per shfrytezimin e objektit do te zhvillohen ne pjesen lindore te siperfaqes.

f) Krahas Studimit Tekniko-Ekonomik dhe Projektit te Shfrytezimit, ne Keshillin Teknik te AKBN-se eshte miratuar Projekti i mbylljes dhe rehabilitimit te siperfaqes qe preket nga aktiviteti i shfrytezimit te mineralit te gurit gelqeror te mermerizuar.

Ne studimin tekniko-ekonomik te hartuar per kete projekt eshte menduar qe shfrytezimi i objektit te jete nga lart-poshte. Karierra do te hapet cdo 10m dhe do te shfrytezohet me metoden e horizonteve. Me perfundimin e horizontit te pare i cili eshte edhe horizonti me i siperme do te behet edhe rehabilitimi i ketij te fundit. Kjo metode do te ndiqet per te gjitha horizontet e projektuara. Shfrytezimi i karrieres nga lart-poshte mundeson njëkohësisht rehabilitimin progresiv te saj. Ndërkohë që shfrytezimi do te vazhdoje ne nivelet e mëposhtme, rehabilitimi i niveleve të sipërme do te përparojë nga viti në vit.

Shoqeria do te zbatoje me rigorozitet ligjin minerar, urdherin e ministrave, urdherin Nr. 67, datë 11.3.2018 “Për miratimin e planit të veprimit për veprimtaritë minerare me karrierë (guroret)”, ku do te raportoje cdo vit ne daten efektive te lejes minerare prane Agjencise Kombetare te Burimeve Natyrore per punen e kryer dhe cdo vit kalendarik prane Agjencise Kombetare te Mjedisit mbi rehabilitimin progresiv te saj. Perpara fillimit te punimeve shoqeria do te paguaje garancine e rehabilitimit per zonen e prekur.

#### **f) Ndikimi ne mjedisin e zones**

Persa i perkete ndikimit ne mjedisin social do te jete pozitiv, pasi kjo zone ka nivel shume te ulet ekonomik. Rritja e punesimit dhe hapja e fronteve te reja te punes ndikon pozitivisht ne jetesen e banoreve te zones. Duke qene se tokat bujqesore ne kete zone jane shume te pakta, edhe zhvillimi i bujqesise pothuajse mungon. Ndersa persa i perkete kullotave ne kete zone mund te themi se ka hapësira te tilla por jo ne nivele te tilla sa per te zhvilluar intensivisht kete aktivitet.

#### **g) Prodhimi i mbetjeve**

Proceset e punes do te ndikojne drejtperdrejte ne toke, pasi largohet bimesia, etj. Ndikimi ne toke shoqerohet edhe me prodhim te mbetjeve te ngurta (sterilet). Mbetjet strile qe do te gjenerohen nga shfrytezimi, jane pjesa vegjetale e kores se tokes ne nje trashesi mesatare 0.3m-0.5m dhe jane te pademshme ne ambientin perreth.

Keto mbetje, sipas katalogut shqiptar te klasifikimit te mbetjeve emertohen me kodin: 01 01 02. Menaxhimi i mbetjeve duhet te kryhet ne menyre profesionale duke u rehabilituar dhe sistemuar. Per kete, subjekti ka hartuar nje projekt per rehabilitimin e sterileve te prodhuara. Mbetje sterile qe dalin nga procesi i shfrytezimit te mineralit do te depozitohen ne sheshin e depozitimit te sterileve i cili ndodhet brenda kufijve te karreres dhe ne perfundim te shfrytezimit do te perdoren per rehabilitimin e tokes. Volumi i llogaritur i mbuleses eshte 1 200 000 m<sup>3</sup>, ndersa kapaciteti mbajtes i sheshit eshte i mjaftueshem per sistemimin e ketij volumi.

### **Ç) NJË PËRSHKRIM TË SHKURTËR PËR SHKARKIMET E MUNDSHME NË MJEDIS, TË TILLA SI: UJËRA TË NDOTURA, GAZE DHE PLUHUR, ZHURMË, SI DHE PRODHIMIN E MBETJEVE.**

Çdo aktivitet qe zhvillohet ne mjedis shoqerohet me pasoja dhe ndikime ne mjedis qe jane pjese e atij kompromisi qe shoqeria jone ka zgjedhur per t'u zhvilluar. Megjithate e rendesishme eshte qe te kuptohet natyra e ketyre proceseve, forma e shfaqjes se tyre dhe me analitikisht ndikimet e çdo operacioni te kryer, sidomos mbi burimet natyrore te parinovueshme.

Industria minerare eshte shume e rendesishme ne ekonomine e nje vendi, por ajo shoqerohet edhe me ndikime mjedisore negative te cilat ne disa raste mund te jene te pashmangshme. Shume prej ndikimeve negative mjedisore mund te minimizohen permes nje planifikimi te kujdesshem mjedisor dhe aplikimit te teknikave dhe teknologjise se parandalimit te ndotjeve.

#### **Ndikime ne ujera**

Gjate ushtrimit te aktivitetit te karreres nuk do te prodhohen ujera te perdorura ne mjedis. Nuk do te perdoret uje gjate proceseve te punes. Perdorimi i ujit ne kete objekt do te jete vetem gjate muajve te veres per lagjen e territorit dhe minimizimin e sasive te pluhurit ne atmosfere. Ne siperfaqen ku do te zhvillohet ky aktivitet nuk do te kete magazinim te materialeve te rrezikshme, si rrjedhoje nuk do te kete ndotje te ujerave siperfaqesore dhe nentokesore. Mundesite e ndotjes mund te vijne ne rast se do te kete padashje derdhje te karburanteve apo vajrave gjate furnizimit te makinerive te punes dhe mjeteve te renda te transportit.

#### **Ndikime ne ajer**

Persa i perkete ndikimeve ne ajer, nxjerrja e mineralit te gurit gelqeror te mermerizuar do te bej te mundur perhapjen e pluhurave nga materiali tokesor i depozituar, nga mjetet e transportit. Duke qene se ky objekt ndodhet ne nje distance te larget nga fshatrat e zones nuk

perben shqetesim per zhvillimin e tij. Rekomandojme qe gjate nxjerrjes se mineralit te aplikohet lagia me uje e shesheve te karreres, kryesisht gjate sezonit te veres.

Persa i perkete shkarkimeve te gazeve nga mjetet e transportit, sasia e gazeve NO<sub>2</sub> dhe SO<sub>2</sub> qe do te shkarkohet eshte standard i teknologjise se automjeteve qe perdoren gjate punimeve te parashikuara. Gazet prej mjeteve te punes do te jene ne intervale kohore te shkurtra, brenda normave te lejuara pa ndonje ndikim negativ ne mjedisin perreth. Këto lloj mjeteve emetojnë sasira gazesh të cilat janë rezultat i punës së motorrave me djegie të brendshme, brenda normave të lejuara. Këto mjete para se të vihen në punë do te jene objekt i kontrolleve teknike vecanerisht për emetimet e gazta.

### **Zhurmat**

Zhurmat e krijuara do te jene gjate proceseve te punes, nga makinerite per nxjerrjen e gurit gelqeror te mermerizuar, mjetet e ngarkim-shkarkimit, eskavatore, etj. Persa i perkete zhurmave qe do te krijohen nga mjetet e transportit dhe zhurmat e prodhuar nga personat qe do te punojne ne kete aktivitet nuk vleresohen te jene ndikuese ne mjedisin e zones. Gjate zhvillimit te aktivitetit nuk vleresohet te kete nivele te larta zhurme.

### **Prodhimi i mbetjeve**

Proceset e punes do te ndikojne drejtperdrejte ne toke, pasi largohet bimesia, etj. Ndikimi ne toke shoqerohet edhe me prodhim te mbetjeve te ngurta (sterilet). Mbetjet sterile qe do te gjenerohen nga shfrytezimi, jane pjesa vegjetale e kores se tokes ne nje trashesi mesatare 0.3m-0.5m dhe jane te pademshme ne ambientin perreth.

Keto mbetje, sipas katalogut shqiptar te klasifikimit te mbetjeve emertohen me kodin: 01 01 02. Menaxhimi i mbetjeve duhet te kryhet ne menyre profesionale duke u rehabilituar dhe sistemuar. Per kete, subjekti ka hartuar nje projekt per rehabilitimin e sterileve te prodhuara. Mbetje sterile qe dalin nga procesi i shfrytezimit te mineralit do te depozitohen ne sheshin e depozitimit te sterileve i cili ndodhet brenda kufijve te karreres dhe ne perfundim te shfrytezimit do te perdoren per rehabilitimin e tokes. Volumi i llogaritur i mbuleses eshte 1 200 000 m<sup>3</sup>, ndersa kapaciteti mbajtes i sheshit eshte i mjaftueshem per sistemimin e ketij volumi.

## **D) INFORMACION PËR KOHËZGJATJEN E MUNDSHME TË NDIKIMEVE NEGATIVE TË IDENTIFIKUARA.**

Ndikimet negative të identifikuara me lart do te jene gjate gjithë kohes se zhvillimit te ketij aktiviteti. Ato mund te jene me te dukshme gjate stines se veres pasi edhe mundesia e shkarkimeve ne kete periudhe do te jete me e madhe. Ky aktivitet pasi te kryeje punimet per nxjerrjen e mineralit te gurit gelqeror te mermerizuar per nje siperfaqe te caktuar, do te filloje mbylljen dhe rehabilitimin e karreres (ne varesi te ecurise se punimeve). Rehabilitimi i siperfaqeve te demtuara do te kryhet nga vete subjekti. Ne rast se subjekti nuk e kryen kete detyrim, institucionet shteterore pergjegjese, te cilat nepermjet garancise financiare te rehabilitimit, kryejne rehabilitimin e zones. Ndikime ne mjedis per kete aktivitet do te jene vetem ne siperfaqet ku do te punohet, jo ne te gjithë siperfaqen e marre ne shfrytezim. Rikuperimi i siperfaqeve te demtuara kerkon nje kohe te gjate qe te rikthehet ne gjendjen e meparshme rreth 10-15 vjet.

**DH) TË DHËNA PËR SHTRIRJEN E MUNDSHME HAPËSINORE TË NDIKIMIT NEGATIV NË MJEDIS, QË NËNKUPTON DISTANCËN FIZIKE NGA VENDNDODHJA E PROJEKTIT DHE VLERAT E NDIKUARA QË PËRFSHIHEN NË TË.**

Siperfaqja ku do te kryhen punimet per shfrytezimin e mineralit eshte e varfer ne bimesi dhe rrjedhimisht proceset ekologjike jane minimale dhe te kufizuara. Disa procese qe lidhen me shume me shqetesimet dhe cilesine e mjedisit, do te ushtrojne ndikimet e tyre ne boten e gjalle sidomos do te mbajne larg zones disa lloje shtazore. Objekti eshte i distancuar nga qendrat e banuara, keshtu qe rritja e nivelit te zhurmave nuk krijon probleme per banoret, vetem per faunen. Gjithesesi operacionet e punes jane te limituara ne kohe.

Sasia e gazeve NO<sub>2</sub> dhe SO<sub>2</sub> qe shkarkohet eshte standard i teknologjise se automjeteve qe perdoren gjate punimeve te parashikuara jane te limituar ne kohe dhe nuk ka ndikime ne banoret e fshatit Gostënckë, qe eshte edhe qendra me e afert e banuar ne nje largesi prej rreth 1.6 km nga objekti. Rrjedhimisht mund te themi se ndikimet ne mjedis do te zgjasin per nje periudhe kohore aq sa do te kete aktivitet ne terren. Pas perfundimit te ketij aktiviteti, subjekti duhet te zbatoje me rigorozitet planin e rehabilitimit te siperfaqeve te demtuara, duke i shnderruar ato ne mjedise dhe peizazhe ne perputhje me natyren. Zbatimi i punimeve rehabilituese si pyllezimi i siperfaqeve te demtuara ndikon pozitivisht ne reduktimin e impaktit vizual dhe impaktin social, frenimin e erozionit, largimit te faunes, etj.

**E) MUNDËSINË E REHABILITIMIT TË MJEDISIT TË NDIKUAR DHE MUNDËSINË E KTHIMIT TË SIPËRFAQES SË MJEDISIT TË NDIKUAR NË GJENDJEN E MËPARSHME, PËRFSHIRË EDHE TOKËN BUJQËSORE, SI DHE KOSTOT FINANCIARE TË PËRAFËRTA PËR REHABILITIMIN;**

**Rehabilitimit të sipërfaqes pas gjate dhe pas mbarimit të funksionimit të projektit**

Shoqeria ka hartuar nje plan rehabilitimi progresiv të karrierës që në vitin e parë. Per rehabilitimin e tokes, do te shfrytezohen mbetjet e imeta nga materiali i nxjerre dhe do te plotesohet me 30cm dhe' (toke) te pasur me pleh. Gjate zbulimit do te perfitohen dhe shtresa vegjetale e tokës të cilat do te veçohen nga masa tjetër e materialit të gërmuar dhe do të hidhet sa më pranë vendit ku do të fillojë rehabilitimi për të shmangur transportet e dyfishta brenda kantierit. Nese do te nevojitet stabilizimi i ketij dheu nje pjese te faqes se pjerret do te behet me trungje te ngulura ne toke me thellesi mbi 30cm, dhe mulcirimi do te jete i thate dhe me kashte, gjethe te bimeve te zones dhe dege. Mulcirimi do te sherbeje si per uljen e humbjeve te farnave nga largimi prej aktivitetit eolik, ashtu dhe per uljen e aktivitetit erodik persa kohe vegetacioni eshte i pazhvilluar mire. Mbjelljet do te kene renditjen me largesi fidanesh çdo 8m, gje qe do ti jap nje kurore dendesi mjaft te mire territorit pas shfrytezimit, dhe lejon dritesimin per veterritjen dhe zhvillimin e bimeve natyrore. Kombinimi i punimeve te shfrytezimit te karrieres me ato te zbutjes se impakteve mjedisore si dhe punimet rehabilituese, do te kete si pasoje edhe rritjen e numrit te te punesuarve. Relievi i zones per te lejuar per shfrytezim eshte kodrinore dhe projekti për shfrytëzimin e saj fillon nga niveli më i lartë, me gjerësi dhe pjerrësi skarpate, sipas kushteve teknike te percaktuar Kjo garanton rehabilitimin e shkallës së sipërme të shfrytëzimit sapo të mbarojë shfrytëzimi i kësaj shkalle. Duke zbritur nga lart-poshtë do te bëhet edhe rehabilitimi me shkallë.

## Mbjellje fidanash

Hapje gropash	40 cope x 100 leke/cope	4 000 leke
Blerje fidanesh ne kubike, transport	40 cope x 200 leke/cope	8 000 leke
Mbjellje, pleherim	40 cope x 40 leke/cope	1 600 leke
Sherbime (punime te ndryshme	40 cope x 20 leke/cope	800 leke
Shuma		14 400 leke

## Paraqitja e punimeve të rehabilitimit në menyrë kronologjike

Operacioni i punës	Operacioni rehabilitues
Çmontimi dhe largim i teknologjisë (eskavator, kamion, etj) në përfundim të shfrytëzimit të çdo shkalle	Në mbarim të shfrytëzimit të çdo shkalle makineritë do të zhvendosen në shkallën tjetër. Për të lehtësuar punën dhe ruajtur masën e dheut që do të përdoret për rehabilitim gjatë hapjes së shkallës dhe zbulimit të shkëmbit, dheu që do të dalë do të sistemohet në pjesën e sipërme të shkallës, aty do të rrethohet me perimetër gurësh të mëdhenj të cilët nuk do të lejojnë rrëshqitjen e tij poshtë.
Sistemimi i shkallës në të cilën ka përfunduar shfrytëzimi pas largimit të teknologjisë	Përgjatë punimeve të shfrytëzimit të mineralit në shkallë do të lihen masivë mineralë me përmasa të ndryshme të cilët do të vendosen menjëherë pas largimit të makinerive në perimetrin skajor të sheshit të shkallës në një distancë prej 1m nga ekstremi skajor i shkallës.

<p>Sistemimi i masës së dheut dhe stabilizimi fizik në shkallë i dheut përmes plehrit organik të masës së dheut</p>	<p>Pasi të jetë bërë rrethimi perimetrik i sheshit të shkallës me gurë dhe sterile, volumi i dheut që është hequr gjatë punimeve të zbulimit të shkallës dhe që është sistemuar në pjesën e sipërme të shkallës do të zhvendoset dhe do të sistemohet në sheshin e shkallës. Gjatë këtij operacioni do të bëhet kujdes që bimësia autoktone që është ruajtur në volumin e dheut (sipas parashikimeve në masat për zbutjen e ndikimeve) të mos dëmtohet gjatë punimeve të zbulimit të shkallës dhe të mbillet në fazën e punimeve biologjike në shkallë. Për të siguruar stabilizim më të mirë fizik të volumit të dheut në sheshin e shkallës do të vendosen në mënyrë të çrregullt gurë dhe sterile të përmasave të ndryshme që do të luajnë rolin e bërthamave lidhëse të hapësirës dhe dheut. Kjo do të shërbejë për të rritur rezistencën e masës së dheut nga erozioni uhor si dhe do të lehtësojë formimin e strukturës së dheut dukë i dhënë tiparet e nje toke. Masa e dheut që do të hidhet në sheshin e shkallës më pas do të sheshohet, ngjshet dhe nivelohet me mjete të posaçme nga stafi i subjektit. Paralel me sistemimin e dheut do të hidhet pleh organik i cili do të përzihet me masën e dheut (vlerat dhe roli i plehut organik janë të shumtë duke filluar nga përmiresimi i cilësive fizike të tokës deri në çlirimin e lëndës ushqyese dhe mbështetjen e mikroorganizmave; e veçanta e përdorimit të plehut organik këtu është që ai do të krijojë kushte për zhvillimin e mikro dhe mezofaunës së tokës e cila zakonisht strehohet në të dhe do të pasurojë tokën me lloje). Në përfundim të sistemimit të dheut në shkallë do të hapen kanale të vegjël të cilët do të vishen me gurë të përmasave të duhura që të mundësohet drenazhimi i masës së dheut dhe lëvizja e ujrave të tepërta në kohë me reshje me qëllim që të mos rrezikohet dëmtimi i sheshit dhe zhvendosja e dheut në shkallën e poshtme.</p>
<p>Realizimi i mbjelljes së “tapetit të gjelbër” të sheshit të karrierës</p>	<p>Ky operacion do të realizohet menjëherë pas sistemimit-nivelimit të masës së dheut mbi sheshin e shkallës. Mbas ngjeshjes, nivelimit dhe hapjes së kanaleve kullues-drenazhues sipërfaqja e sheshit të shkallës do të shkrihet me krehër dhe do të mbillet me farë bari, lilolium ose farë nga bimësia barishtore e zonës si lloji trifolium. Kjo bimësi duke qenë me sistem rrënjor xhufkor do të luajë rolin e stabilizuesit biologjik të masës së dheut në fazat e para të riaftësimit të tokës dhe fillimit të zhvillimit të proceseve fillestare të formimit të strukturës së tokës dhe raporteve ajër/ujë të agregateve tokësore dhe poreve. Në këtë fazë mund të kryhet një mulcirim modest i sipërfaqes së mbjellë me një shtresë të hollë plehu organik dhe mbulesë vegjetale.</p>

Mbjellja e fidanëve dhe bimësisë shkurre	Ky operacion do të bëhet pas një periudhe kohore të caktuar nga realizimi i operacionit 4 në mënyrë që masa e dheut të sistemuar mbi sheshin e shkallës të jetë stabilizuar dhe të ketë fituar cilësitë e nevojshme për zhvillimin e bimësisë shkurre dhe fidanëve.
--	---

<b>Preventiv tip i planit të rehabilitimit të 1 ha karriere, mineral gur gelqeror i mermerizuar në karrieren e objektit “Melove”, Skrapar</b>								
Nr	Operacioni	Sip. licensuar, ha	Normativa ha/ha	Sip. operac. ha	Norm m3/ha oper.	Volumi i punes, m3	Cmimi lek/m3	Vlefte
<b>I</b>	<b>Plani I mbylljes së karrieres</b>							
a	Krehje sistemim I faqeve ansore	1	1.5	1.5	200	300	50	15000
	<b>Shuma I</b>							<b>15000</b>
<b>II</b>	<b>Plani I menaxhimit të mbetjeve</b>							
a	Sistemimi mbetjeve zbulimit I te	1	0.6	0.6	2000	1200	20	24000
b	Sistemimi mbetjeve teknologjike I	1	0.25	0.25	2000	2000	20	40000
	<b>Shuma II</b>							<b>64000</b>
<b>III</b>	<b>Plani I rehabilitimit perfundimtar të mjedisit</b>							
					nr/ha	nr		
a	Mbushje me dhe produktiv sheshit fundor I	1	0.5	0.5	2500	1250	35	43750
c	Mbjellje pemesh	1	0.5	0.5	300	150	100	15000
d	Hapje gropash	1	0.5	0.5	300	150	1000	150000
e	Blerje pemesh	1	0.5	0.5	300	150	50	7500
f	Sherbime	1	0.5	0.5	300	150	50	7500
			norm. ml/ha		gjatesia, ml	volumi, m3	cmimi	vlefte
g	Kanali I ujrave të larta, drenazhim	1	300		300	75	200	15000
h	sinjalistika							5000
	<b>Shuma III [Shuma (a-h)]</b>							<b>243750</b>
	<b>TOTALI</b>							<b>322750</b>

Vlera vjetore e garancise financiare per realizimin e programit te investimit per vitin e pare e miratuar me Vendimin e Keshillit Teknik te AKBN-se eshte **838 000 leke.**

Vlera vjetore e garancise financiare per realizimin e planit te rehabilitimit e miratuar me Vendimin e Keshillit Teknik te AKBN-se eshte **331 000 leke/vit.**



Persa i perkete afersise se objektit te shfrytezimit me zonen e mbrojtur *Monumenti Natyror "Trasgersioni i Palogjenit dhe Karsti në Qafën e Devries"*, kategoria III (i shpallur me Vendim Nr. 187, datë 25.3.2021 Për disa ndryshime dhe shtesa në Vendimin Nr. 303, datë 10.5.2019, të Këshillit të Ministrave, "Për miratimin e listës së rishikuar, të përditësuar, të Monumenteve të Natyrës Shqiptare") do te merren masat si me poshte:

- Punimet e hapjes, pergatitjes dhe te shfrytezimit te mineralit gur gelqeror te mermerizuar, ne Zonen minerare Nr. 136, nuk do te kryhen punime ne zonen e mbrojtur dhe ne afersi te saj, nuk do te preket dhe nuk do te demtohet flora dhe fauna e zones dhe resurset e tjera te zones se mbrotjur.

- Bazuar ne Planimetrine e punimeve te projektuara per shfrytezimin e mineralit gur gelqeror te mermerizuar, vihet re se distanca e karrieres do te jete rreth 300m (pika 1 dhe 6) nga kufiri i Zones se Mbrojtur Monumenti Natyror "Trasgersioni i Palogjenit dhe Karsti në Qafën e Devries". (Bashkelidhur Planimetria e zones minerare me distancen nga zona e mbrojtur "Trasgersioni i Palogjenit dhe Karsti në Qafën e Devries").

- Hapesira me largesi 300m qe ndan siperfaqen e Karrieres me zonen e Monumentit Natyror "Trasgersioni i Palogjenit dhe Karsti në Qafën e Devries", nuk do te preket. Ne kete siperfaqe nuk do te kryhen punime dhe aktivitet minerar, nuk do te hapen rruge, nuk do te behet shfrytezim minerali. Ne kete siperfaqe nuk do te preket ne menyre kategorike flora dhe fauna e zones. Kjo siperfaqe do te mbahet ne vrojtim dhe ne rast se gjate periudhes se shfrytezimit verehen demtime te flores dhe faunes, subjekti do te marre masa per nderhyrjen e menjehershme per ripyllëzimin e siperfaqeve te demtuara dhe mbrojtjen nga erozioni.

- Zoteruesi i lejes minerare nder vite gjate zhvillimit te aktivitetit do te bej kontroll dhe monitorim mbi gjendjen mjedisore te zones se shfrytezimit dhe ne rast se po te konstatoje demtim te flores ose shfaqje te erozionit, do te marre masa per eliminimin e demtimeve duke permiresuar pyllëzimin, dhe punimeve inxhinierike per mbrojtjen nga erozioni.

- Perimetri i jashtem i karrieres do te rrethohet me tel ne lartesine 1.5m dhe do te perforcohet me mbjellje dhe gjelberim. Gjithashtu do te ndertohet nje perde mbrojtese natyrale me peme ne perendim te karrieres, duke mos lejuar impaktin vizual nga ana e Monumentit Natyror apo nga akset e rrugeve te zones.

Subjekti do te ruaje paisazhin e zones nga ana e Monumentit Natyror duke mos e prekur ate ne menyre kategorike gjate procesit te shfrytezimit te karrieres.

Gjithashtu punimet per shfrytezimin e objektit do te zhvillohen ne pjesen lindore te siperfaqes.

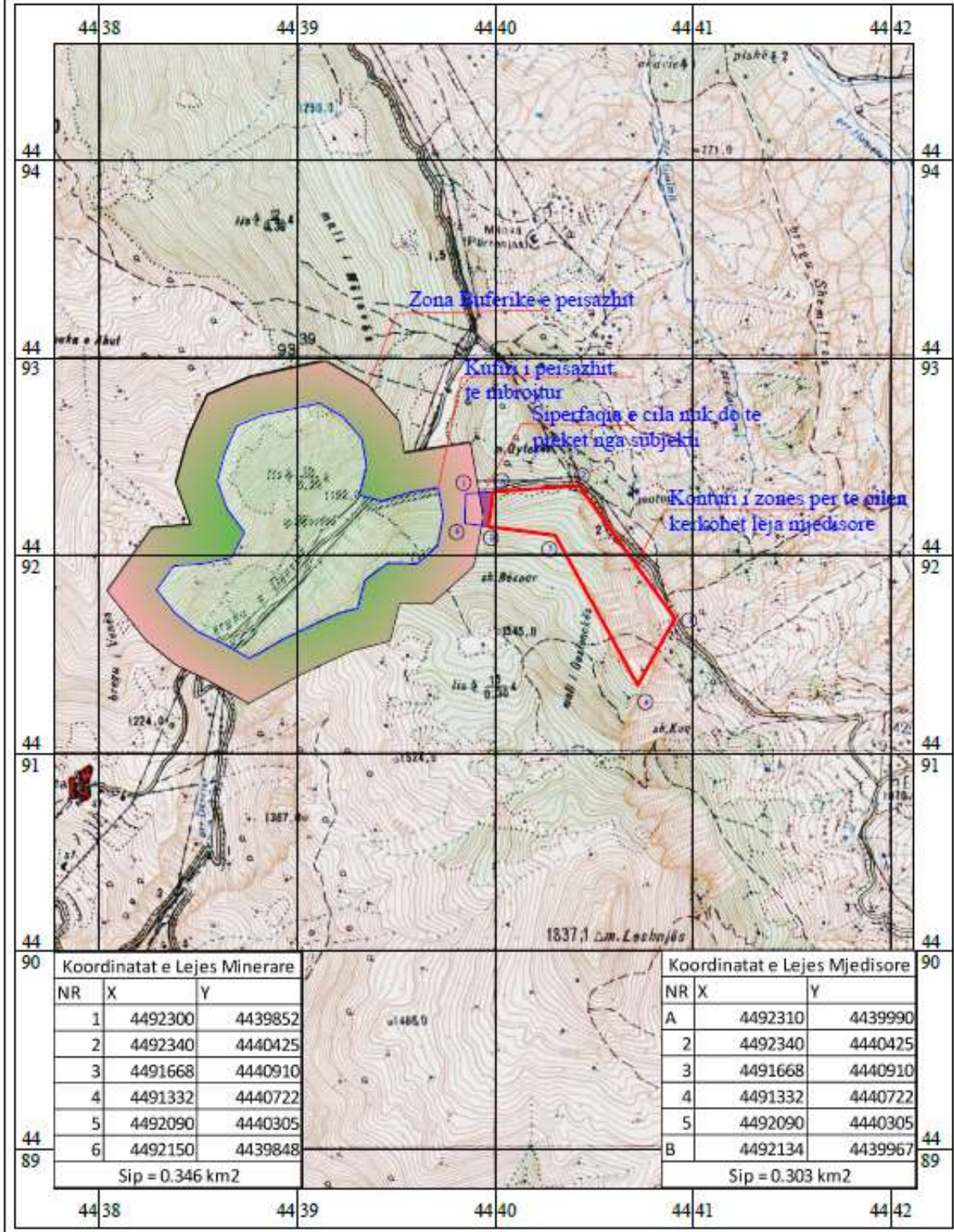
- Krahas Studimit Tekniko-Ekonomik dhe Projektit te Shfrytezimit, ne Keshillin Teknik te AKBN-se eshte miratuar Projekti i mbylljes dhe rehabilitimit te siperfaqes qe preket nga aktiviteti i shfrytezimit te mineralit te gurit gelqeror te mermerizuar.

Ne studimin tekniko-ekonomik te hartuar per kete projekt eshte menduar qe shfrytezimi i objektit te jete nga lart-poshte. Karierra do te hapet cdo 10m dhe do te shfrytezohet me metoden e horizonteve. Me perfundimin e horizontit te pare i cili eshte edhe horizonti me i siperm do te behet edhe rehabilitimi i ketij te fundit. Kjo metode do te ndiqet per te gjitha horizontet e projektuara. Shfrytëzimi i karrierës nga lart-poshtë mundeson njëkohësisht rehabilitimin progresiv te saj. Ndërkohë që shfrytëzimi do te vazhdoje ne nivelet e mëposhtme, rehabilitimi i niveleve të sipërme do te përparojë nga viti në vit.

Shoqeria do te zbatoje me rigorozetet ligjin minerar, urdherin e ministrave, urdherin Nr. 67, datë 11.3.2018 "Për miratimin e planit të veprimit për veprimtaritë minerare me karrierë (guroret)", ku do te raportoje cdo vit ne daten efektive te lejes minerare prane Agjencise Kombetare te Burimeve Natyrore per punen e kryer dhe cdo vit kalendarik prane Agjencise Kombetare te Mjedisit mbi rehabilitimin progresiv te saj. Perpara fillimit te punimeve shoqeria do te paguaje garancine e rehabilitimit per zonen e prekur.

**Harta Topografike e objektit me distancën nga zona e mbrojtur “Trasgersioni i Palogjenit dhe Karsti në Qafën e Devries”**

**HARTA TOPOGRAFIKE E OBJEKTIT  
LEJA MINERARE DHE ZONA E MBROJTUR  
Shkalla 1: 25 000**



## **Plani i monitorimit**

Me qene se kemi te bejme me shfrytezimin e gelqeroreve ne shpatin e nje kodre dhe ne thellesi te saj nevojitet nje monitorim i vazhdueshem jo vetem ne siperfaqen e objektit qe do te shfrytezohet por dhe ne nje zone mbi 300m perreth.

*Plani i monitorimit do te konsistoje ne :*

- Monitorimi i parametrave gjeometrike te shkalleve te shfrytezimit si: pjeresi, lartesia, kendi i skarpates, pjeresia e sheshit te punes si dhe parametrave gjeometrike te parshikuar ne projekt.
- Monitorimi i sjelljes se formacioneve ne kufijte e jashtem te karrieres dhe marrja e masave per parandalimin e levizjeve te mundeshme si shkarje, shembje ose vithisje.
- Monitorimi i zones se mundeshme te shperndarjes se pluhurit gjate aktivitetit te shfrytezimit.
- Monitorimi i parametrave fizike dhe dinamike te shperndarjes se pluhurit dhe marrja e masave perkatese te parashikuara ne projekt, per parandalimin e tij.
- Monitorimi i sjelljes se bimesise ekzistuese ne zonen per rreth karrieres dhe marrja e masave per parandalimin e demtimit te tyre.
- Monitorimi i siperfaqeve te mbushura me material dhe toke vegjetale per parandalimin e shplarjeve, gerryerjeve, krijimin e gropave etj. Atje ku evidentohen demtime te kesaj zone do te merren masa per riparimin e tyre.
- Monitorimi i siperfaqeve te mbjella, pemeve dhe bimeve te kultivuara, ecurise normale e mbirjes dhe zhvillimit te tyre. Ne rastet kur verehet se ka demtime merren masa per zevendesime me fidane te rinj. Monitorimi i çdo siperfaqe te mbjelle do te vazhdoje per nje periudhe 4 vjeçare, kohe gjate se ciles bimet kane mare nje zhvillim te konsiderueshem dhe nuk kane me nevoje per sherbime.

Subjekti mer persiper sigurimin e ecurise normale te punes dhe ruajtjen e vazhdueshme te mjedisit deri ne mbylljen e aktivitetit.

Subjekti, gjithashtu, do te kete lidhje te vazhdueshme me ARM e qarkut, prane se ciles do te informoje periodikisht per mbarevajtjen e punes si gjate shfrytezimit ashtu dhe per monitorimin e parametrave mjedisore.

## **Masat per rigjenerimin e mjedisit**

Masat per rigjenerimin hap pas hapi, krahas shfrytezimit te objektit konsistojne ne:

- Krijimin e siperfaqeve per mbjellje;
- Sistemimin e materialit te mbuleses te depozituar paraprakisht ne kufijte e karrieres;
- Mbjelljen e siperfaqeve te reja me fidane pise dhe barishte te ndryshme;
- Mirembajtjen e siperfaqeve te mbjella;

**Ë) MASAT E MUNDSHME PËR SHMANGIEN DHE ZBUTJEN E NDIKIMEVE NEGATIVE NË MJEDIS.**

<b>MASAT E MUNDSHME PËR SHMANGIEN DHE ZBUTJEN E NDIKIMEVE NEGATIVE NË MJEDIS</b>	
<b>Masat per mbrojtjen e tokes</b>	
<b>Lloji i ndikimit</b>	<b>Masat e propozuara</b>
Largimi i shtreses aktive te tokes	Sasia e dheut te germuar do te sistemohet brenda siperfaqes se karrieres dhe do te perdoret per qellime rehabilitimi ne faza te ndryshme te shfrytezimit ose per rehabilitimin e rrugeve dhe siperfaqeve te demtuara ne perfundim te shfrytezimit te karrieres.
Ngjeshje e pjesshme e tokes nga levizja e automjeteve te transportit si kamione etj.	Per parkimin e makinerive dhe automjeteve dhe kryerjen e sherbimeve te mirembajtjes do te shfrytezohen vendet e caktuara.
Erozion siperfaqesor ne mot me reshje	Do te piketohen dhe hapen kanalet e drenazhimit ne siperfaqe. Pergjate segmenteve rrugore ne varesi te terrenit dhe kushteve te tokes do te hapen kanale anesore qe do te ndalin forcen gerryese te ujerave te reshjeve, ndersa pergjate perimetrit te sheshit te depozitimit te mineralit do te hapen kanale perimetrike kufizuese qe do te frenojne gerryerjen dhe transportin e tokes sipas gradientit te pjerrtise nga ujerat siperfaqesore. Ne pjese te vecanta do te shihet mundesia e mbjelljeve te fidaneve pyjore te pershtatshem per zonen.
Ndotje e tokes si pasoje e avarive te mekanikes	Makinerite e shfrytezimit dhe transportit do te kontrollohen per gjendjen e tyre teknike dhe nese konstatohen pjese te amortizuara qe mund te rrjedhin lubrifikante do te zevendesohen me te reja. Ne rast te ndonje aksidenti dhe rrjedhjeve aksidentale te lendeve ndotese ne mjedis do te merren masa per pastrimin e menjehershem te tokes se ndotur.
<b>Masat per mbrojtjen e ajrit</b>	
<b>Lloji i ndikimit</b>	<b>Masat e propozuara</b>
Emetime te pluhurit, zhurmes, gazeve, aromave dhe vibracione	Për të lehtësuar ekspozimin ndaj grimcave të ajrit gjate punimeve, rekomandohet përdorimi i procesit të lagjes se rruges dhe perreth siperfaqeve ne ambientin e punes për eliminimin e pluhurave. Lagia e rruges të aksesit dhe ambienteve të punës duhet te behet me një bot uji, i cili duhet të jetë gjithmonë prezent në kantier. Gjithashtu makinerite e ngarkim-shkarkimit, transportit duhet te mirembahen teknikisht qe zhurma e tyre te jete vetem ajo teknologjike dhe jo e avarive. Ato duhet te perdoren me eficence dhe te minimizohet koha gjate se ciles mbahen ndezur motoret. Skapamentot duhet te kene ne gjendje funksionale filtrat e tyre teknologjike te kapjes se grimcave (skapamentot e makinerive kane nje jastek te posatshem per kete gje). Do te perdoret nafta me permbajtje

	te ulet sqfuri. Transporti i materialeve te behet me mjete te pastra nga balta dhe te mbuluara nese rruget kalojne prane ose neper qendrat e banuara. Te menjanohet renia e borive te automjeteve nga shoferet per te mos krijuar zhurme dhe stres tek banoret. Qarkullimi i kamioneve ne qendrat e banuara te behet me shpejtesi te ulet gje qe shmang jo vetem aksidentet por edhe krijimin e pluhurave.
<b>Masat per mbrojtjen e peisazhit</b>	
<b>Lloji i ndikimit</b>	<b>Masat e propozuara</b>
Ndikime ne peisazh dhe topografine e relievit	Gjate shfrytezimit nuk duhet te demtohen siperfaqe te panevojshme si pasoje e mosplanifikimit te sakte apo e neglizhences se punetoreve qe mund te presin peme apo te shkaktojne zjarre dhe demtojne peisazhin dhe bimesine e zones.
<b>Masat per mbrojtjen e biodiversitetit</b>	
<b>Lloji i ndikimit</b>	<b>Masat e propozuara</b>
Ndikime ne flore dhe faune	Ne zonen e shfrytezimit nuk ka ndonje lloj ose specie flore apo faune qe mbrohet me sataus te veçante. Flora dhe fauna lokale nuk do te preket nga shfrytezimi, pasi siperfaqja e objektit eshte pothuajse e zhveshur nga bimesia. Megjithate shoferet do te udhezohen te bejne kujdes gjate transportit ne zona pyjore per te mos shtypur kafshe qe mund te jene ne mes te rruges. Shoferet duhet te spostojne kafshet pastaj te vijojne udhetimin.
<b>Masat per administrimin e mbetjeve</b>	
<b>Lloji i ndikimit</b>	<b>Masat e propozuara</b>
Gjenerim i mbetjeve nga aktiviteti njerezor dhe sterilet	Mbetje sterile qe dalin nga procesi i shfrytezimit te mineralit do te shfrytezohen per rehabilitimin e tokes. Mbetjet e gjeneruara nga aktiviteti jetesor i punetoreve apo ambalazhet do te grumbullohen neper thase te posatshem dhe do te transportohen drejt qendrave me te aferta te banuara per menaxhim nga sektoret perkates te pushtetit lokal.

## **F) NDIKIMET E MUNDSHME NË MJEDISIN NDËRKUFITAR (NËSE PROJEKTI KA NATYRË TË TILLË).**

Zhvillimi i ketij aktiviteti nuk sjell ndikimet te mundshme në mjedisin ndërkufitar. Subjekti do te kujdeset per administrimin e çdo informacioni qe lidhet me ushtrimin e veprimtarise. Administrimi i te dhenave konsiderohet shume i rendesishem per menyren e operimit te subjektit dhe do te perdoret per te permiresuar eficencen e çdo mase te parashikuar per zbutjen e ndikimeve ne mjedis dhe ne teresi. Per mbajtjen e te dhenave do te perpilohet nje regjister i veçante, fushat e te cilit te mbulojne te gjithe llojin e informacionit te mbledhur qe lidhet me aktivitetin e karreres.