
RAPORT TEKNIK

(Sipas Vendimit Nr. 686 datë.29.07.2015)

“Pike grumbullimi skrapi dhe demontim makinash”

Subjeti zhvillues: "RAFAELO 2002" SHA

*Hartoi Raportin Paraprak të VNM-së :
MSc. Ing. Denisa KOLA*

TIRANE 2022

RAPORT TEKNIK

Subjekti: "RAFAELO 2002" SHA

Hartoi Raportin Paraprak te VNM-se: MSc. Ing. Denisa KOLA

PËRMBAJTJA

| | |
|--|----|
| <i>Hyrje</i> | 4 |
| 1. PERSHKRIMI I PROJEKTIT | 5 |
| a) <i>Qellimi i projektit te propozuar;</i> | 5 |
| b) <i>Planimetria e vendodhjes se projektit, ku pasqyrohen ne harte topografike kufijte e siperfaqes, te shoqeruar me kordinatat sipas sistemit Gaus Kruge, fotografi dhe te dhena per perdorimin ekzistues te siperfaqes qe do te perdoret perkohesisht apo perhere nga projekti gjate fazes se ndertimit apo funksionimit te veprimtarise;</i> | 5 |
| c) <i>Informacion per qendrat e banuara, ne zonen ku propozohet te zbatohet projekti, shoqeruar me fotografi dhe te dhena per distancen e tyre nga vendodhja e propozuar, si edhe percaktimin e njesise Vendore qe administron territorin ku propozohet projekti;</i> | 8 |
| ç) <i>Skicat dhe planimetrite e objekteve dhe strukturave te projektit si dhe menyrat dhe metodat qe do te perdoren per ndertimin e objekteve dhe strukturave te projektit</i> | 9 |
| d) <i>Pershkrimi i proceseve ndertimore dhe teknologjike, perfshire kapacitetet prodhuese, sasite e lendeve te para dhe produktet perfundimtare te projektit;</i> | 9 |
| dh) <i>Informacion per infrastrukturen e nevojshme per lidhjen me rrjetin elektrik, furnizimin me uje, shkarkimet e ujerave te ndotura dhe mbetjeve, si dhe informacionin per rruget ekzistuese te aksesit apo nevojen per hapje te rrugeve te reja;</i> | 12 |
| e) <i>Programin per ndertimin, kohezgjatjen e planifikuar per funksionimin e projektit, kohen e mundshme te perfundimit te funksionimit te prjektit dhe sipas rastit edhe fazen e planifikuar te rehabilitimit te siperfaqes, pas mbarimit te funksionimit te projektit;</i> | 13 |
| ë) <i>Lendet e para qe do te perdoren per ndertimin dhe menyra e sigurimit te tyre (materiale ndertimi, uje dhe energji);</i> | 13 |
| f) <i>Informacioni per lidhjet e mundshme te projektit me projekte te tjera ekzistuese perreth/ prane zones se projektit;</i> | 14 |

- g) Informacion per alternativat e marra ne konsiderate, per sa i takon perzgjedhjes se vendndodhjes se projektit dhe teknologjise qe do te perdoret; _____14
- gj) Te dhenat per perdorimin e lendeve te para gjate funksionimit, perfshire sasite e ujit te nevojshem, te energjise, lendeve djegese dhe menyren e sigurimit te tyre; _____14
- h) Te Aktivitete te tjera qe mund te nevojiten per zbatimin e projektit, si ndertimi i kampeve apo rezidencave etj; _____15
- i) Informacion per lejet, autorizimet dhe licensat e nevojshme per projektin ne perputhje me percaktimet e bera ne legjislacionin ne fuqi si dhe institucionet kompetente per lejimin, autorizimin, licensimin e projektit; _____15
- j) Kopje te lejeve, autorizimeve dhe licensave qe disponon zhvilluesi per projektin e propozuar; _____15

❖ HYRJE

Zhvilluesi i aktivitetit "Pike grumbullimi skrapit dhe demontim makinash "RAFAELO 2002" i cili zhvillohet ne nje sipërfaqe totale 8000 m². Adresa ku do te ushtrohet aktiviteti eshte: Kamez, Tirane, Zone Kadastrale 2066, Nr. pasurie 45/14, 45/15, 45/16, 45/17, 45/18, 45/19.

Per kete do te pergatitet nje raport paraprak i vleresimit te ndikimit ne mjedis te ketij projekti per pajisjen me pas me leje mjedisi Tipi B.

Projekti do te zhvillohet ne nje parcele relativisht te sheshte, pronesia e te ciles eshte ne pronesi te administratorit te sybjektit "RAFAELO 2002".

Aktiviteti sipas Ligjit Nr. 10 440, date, 07.07.2011, "Per Vleresimin e Ndikimit ne Mjedis", projekti ne fjale **klasifikohet ne Shtojcen II, pika 11. Projekte te tjera. d) Depot e skrapit te hekurit, perfshire ato nga automjetet.**

Te dhena teknike:

Siperfaqe totale e vendit ku ushtrohet aktiviteti eshte 8000 m²

Kapaciteti i demontimit eshte 5 makina/dite

Kapaciteti i magazinimit te hekurishteve eshte 80 ton/dite

➤ **PERSHKRIMI I PROJEKTIT**

a) **Qëllimi i projektit të propozuar**

Qëllimi i këtij aktiviteti është magazinimi i hekurishteve dhe grumbullimi i automjeteve të përdorura në fund të jetës. Automjetet e përdorura do të jenë në funksion të aktivitetit pasi ato kur mbërrin në subjekt vijne me mungesë të gomave dhe baterive të cilat shiten paraprakisht nga pronari i mjetit. Të gjitha proceset e punës që nga grumbullimi i skrapit dhe i automjeteve të përdorura, transportimi i tyre në vendgrumbullimin e caktuar, montimin e tyre, do të zbatohen konform akteve ligjore në fuqi për mbrojtjen e mjedisit dhe zhvillimin e qëndrueshëm të tij.

b) **Planimetria e vendodhjes së projektit, ku pasqyrohen në hartë topografike kufijtë e sipërfaqes, të shoqëruar me koordinatat sipas sistemit Gauss Kruger, fotografi dhe të dhëna për përdorimin ekzistues të sipërfaqes që do të përdoret përkohësisht apo përherë nga projekti gjatë fazës së ndërtimit apo funksionimit të veprimtarisë.**

Aktiviteti merr në konsideratë masat e nevojshme për të siguruar që menaxhimi i tyre të kryhet pa dëmtoar shëndetin e njeriut dhe pa i sjellë dëm mjedisit, veçanërisht:

- Pa krijuar rreziqe për ujë, ajër, tokë, florë dhe faunë
- Pa shkaktuar pengesa nga zhurmat
- Pa dëmtoar peisazhin

Një synim tjetër është të përcaktojë dhe rekomandojë masat teknike organizative për zbutjen e ndikimeve negative që mund të krijohen gjatë zhvillimit të aktivitetit. Në këtë aktivitet të subjektit janë punësuar disa punonjës për kryerjen e punës dhe funksionimit të saj në vazhdimësi. Ndotja e mjedisit nënkupton shkarkimet e cdo lloji mbetjeje nga pjesë të materialeve të ndryshme në ujë, tokë, ajër e cila shkakton ose mund të shkaktojë problem mjedisor të përkohshme ose të përhershme në balancën ekologjike të tokës së bashku me zhvillimin e madh që është bërë në industri të ndryshme në mënyrë të ngjashme me të njëjtën shpejtësi është rritur edhe sasia e mbetjeve nga përdorimi i të mirave materiale. Mbetjet industriale dhe ato urbane të patrajtuara, emetimet e gazeve të dëmshme në atmosferë, përdorimi i kimikateve të reja pa marrë parasysh dëmet që mund të sjellin mjedisit kanë sjellë problemet mjedisore me të cilat ne përballemi ditët e sotme.



Shenim: Me ngjyre te kuqe eshte vijeuar e gjithe siperfaqja, sipas dokumentit te pronesisë kurse me blu eshte vijeuar vendi ku do te ushtrohet aktiviteti ne fjale.



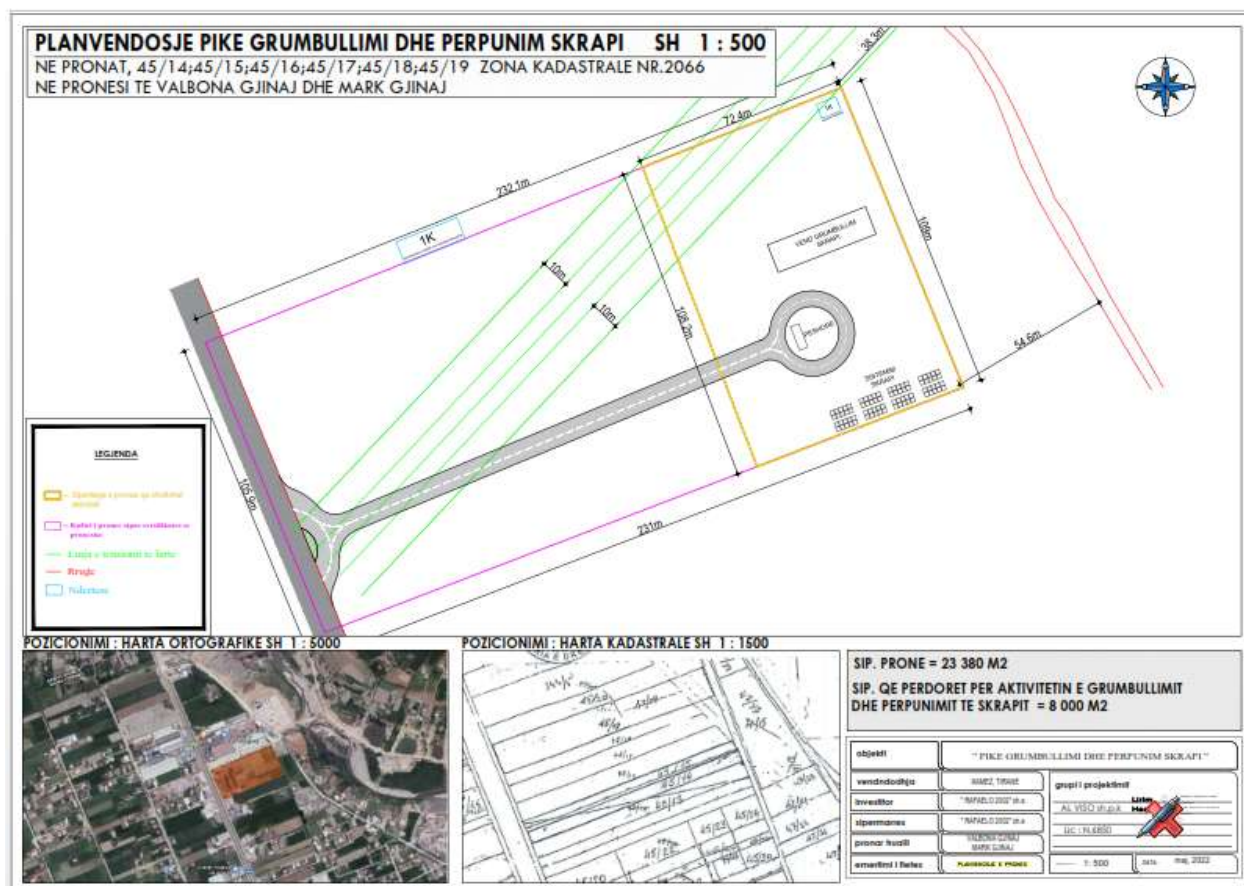
Vendodhja e aktivitetit

Tabela Nr. 1 Koordinatat e zones sipas sistemit GAUSS GRUGER

| Nr. | X | Y |
|-----|------------|------------|
| 1 | 4395722.98 | 4585823.09 |
| 2 | 4395708.87 | 4585857.55 |
| 3 | 4395911.77 | 4585936.67 |
| 4 | 4395923.98 | 4585902.64 |

Tabela Nr.2. Kordinatat e zones sipas sistemit KRGJSH

| Nr. | X | Y |
|-----|-----------|------------|
| 1 | 479218.47 | 4584969.27 |
| 2 | 479203.97 | 4585003.56 |
| 3 | 479405.92 | 4585085 |
| 4 | 479418.52 | 4585051.12 |



| Te dhenat teknike e aktivitetit | | |
|---------------------------------|--|---------------------|
| 1 | Siperfaqja totale e vendit ku ushtrohet aktiviteti | 8000 m ² |
| 2 | Kapaciteti i demontimit | 5 makina/dite |
| 3 | Kapaciteti i magazinimit te hekurishteve | 80 ton/dite |

Projekti ka për qëllim zhvillimin e aktivitetit pike grumbullimi skrapi dhe demontim makinash ne adrese: Kamez, Tirane, Zone Kadastrale 2066, Nr. pasurie 45/14, 45/15, 45/16, 45/17, 45/18, 45/19.

- c) **Informacionin për qendrat e banuara në zonën ku propozohet të zbatohet projekti, shoqëruar me fotografi dhe të dhëna për distancën e tyre nga vendndodhja e projektit të propozuar, si dhe përcaktimin e njësisë së qeverisjes vendore që administron territorin ku propozohet projekti;**

Vendi ku do te ushtrohet aktiviteti per pike drumbullimi skrapi dhe demontim makinash eshte ne Kamez, Tirane, Zone Kadastrale 2066, Nr. pasurie 45/14, 45/15, 45/16, 45/17, 45/18, 45/19. Subjekti "RAFAELO 2002" ka ushtruar edhe me pare aktivitetin ne kete vendodhje duke qene se do te shtoj kapacitetin e magazinimit te hekurishteve dhe aktivitetin e demontimit te makinave ne fund te jetes po ndjek procedurat e nevojshme per tu paisur me Vendim Mjedisor e me pas per leje Mjedisi Tipi B sipas ligjit ne fuqi.

Vendi ku do te ushtrohet aktiviteti ndodhet buze rruge dhe i distancuar nga zonat e banuara kjo tregohet dhe ne figuren e meposhteme.



Distanca me zonat e banuara

Sic duket edhe nga *Figura e mesiperme* vendi ku do te ushtrohet aktiviteti ndodhet i distancuar nga zonat e banuara.

c) Skicat dhe planimetritë e objekteve dhe strukturave të projektit si dhe mënyrat dhe metodat që do të përdoren për ndërtimin e objekteve dhe strukturave të projektit;

"RAFAELO 2002" ushtron aktivitetin pike grumbullimi skrapit dhe demontim makinash ne rrugen Kamez, Tirane, Zone Kadastrale 2066, Nr. pasurie 45/14, 45/15, 45/16, 45/17, 45/18, 45/19. Dhe nuk do te bej ndertim objektesh pasi aktiviteti ne fjale ushtrohet ne ambjent te hapur, per demontimin e mjeteve do te ndertohej nje tend me konstrukcion te thjesht metalik dhe nje mbulese metalike persiper. Para ketij fakti skemi as skica dhe as planimetri per ndertim.

d) Përshkrimin e proceseve ndërtimore dhe teknologjike, përfshirë kapacitetet prodhuese/përpunuese, sasi të e lëndëve të para dhe produktet përfundimtare të projektit.

Proceset teknologjike ne kete projekt, jane ato te magazinimit te hekurishteve/skrapeve te hekurit kapaciteti i te cileshte eshte 80 ton/dite, dhe demontimi i makinave ne fund te jetes kapaciteti per te

cilat eshte 5 makina/dite.

Pershkrimi teknologjik i aktivitetit

Aktiviteti si veprimtari kryesore ka magazinimin e hekurishteve/skrapeve te metalit dhe cmontim,demontimin e pjesëve të ndryshme të makinave, ky aktivitet konsiston ne magazinimin e hekurishteve/skrapeve te metalit ne fund te jetes dhe tregetimin e tyre.

Pajisjet jane bashkekohore dhe te lehta ne perdorim dhe manovrim, nuk ka clirime të gazrave apo shkarkime të tjera të dëmshme të rrezikshme e me natyrë ndotjeje.

Do te merren keto mbetje dhe do te cmontohen sipas llojeve te skrapit dhe me pas do ju jepen subjekteve te licensuara qe kane nevojte per keto lende.

Per te realizuar punimet dhe veprimet e mesiperme nevojiten:

- Ndarja e pjeseve te skrapit.
- Per ndarjen mund te nevojiten vegla pune mekanike etj.

Kapaciteti i proketuar i magazinimit te hekurishteve/skrapeve te metalit eshte:

- Demontim i 5 makinave ne dite
- Magazinim i 80 tone makina ne dite

Subjekti ka per qellim magazinimin, rekuperimin hekurishteve/skrapeve te metalit ose cmontim te mbetjeve nga motoret e makinave dhe keto jane disa nga fazat e kalimit ne subjekt;

Faza 1 Depozitimi i skrapeve te metalit

Ne momentin qe lenda e pare vjen ne subjekt ajo depozitohet ne sheshin e percaktuar paraprakisht, ku me pas do te behet ndarja dhe seleksionimi sipas llojit te skrapeve qe mund te jene mbetje te pastra te perbera vetem me nje lidhje celiku, hekur, plumb qe mund te jene me nje ose me shum lidhje, tornitura, skorje etj.

Faza 2 Seleksionimi dhe ndarja

Pas depozitimit se skrapeve te ndryshme te metalit ne subjekt behet demontimin manual i pjesëve të ndryshme të makinave, pajisjeve jashtë perdorimi, seleksionimi i tyre dhe ndarja sipas llojit, per kete proces nevojiten vegla pune mekanike.

Faza 3 Magazinimi

Ambjenti i ushtrimit te aktivitetit eshte i ndare sipas procesit dhe llojit te punes qe do te ushtrohet ku behet magazinimi sipas llojit te skrapit i pjeseve motorrike te automjeteve, kryesisht pjeseve elektromekanike dhe skrapeve te ardhura ne subjekt nga kliente te ndryshem.

Ne baze te ketyre fazave subjekti kryen keto sherbime;

- Ndarja e pjeseve te skrapit ne pjese te vecanta
- Demontimi i produkteve të gomës dhe baterive.
- Pastrimi i brendshëm: Karriget, elektronika, produktet plastike hiqen.
- Demontimi i pajisjeve elektrike.
- Shtypja dhe riciklimi i mëtejshëm i pjesëve metalike.

Linja e seleksionimit e cila perbehet nga hinka, transportieri, dhe boksi ku mblidhet materiali perfundimtar i seleksionuar.

- Presa (e cila realizon presimin e mbetjeve).
- Thversi i cili ben coptimin e mbetjeve.
- Preresi ne forme pince i cila ben te mundur prerjen e profileve te gjata te mbetjeve.

Te gjitha trajtimet mekanike te lart permendura (prerjet, ashklat, grisjet ose granulimet, ndarjet, ndarje ne lloje, pastrimi, heqja e ndotjes, boshatisja) qe nevojiten per te pergaditur metalin skrap per input te drejtperdrejte ne perdorim perfundimtar ne punimet dhe fonderite e celikut duhet te jene te plotsuara.

Ka edhe pajisje dhe mjete te tjera qe kompletojne dhe jane te domosdoshme per te kryer funksionin e perpunimit ne linjen teknologjike sipas procesit teknologjik te percaktuar. Ketu perfshihen makinerite qe kryejne transportime te lendes se pare, ndihmese dhe produktit te gatshem, (si pirunat), oficina mekanike per riparimin dhe mirembajtjen e linjes teknologjike, kabina elektrike, dhe magazina.

Lloji, volumi, konsumi dhe prodhimi i lendeve te para

Ky aktivitet nuk parashikon perdorimin e lendeve te para, pervec automjeteve dhe pjeseve te tyre qe hyjne ketu. Kjo do te thote qe jo vetem skemi perdorim te burimeve natyrore, por perkundrazi kemi rikuperim dhe vlersim te burimeve te cilat jane perdorur me pare, sic jane autoveturat, duke limituar ne maksimum asgjesimin perfundimtar dhe humbjen e ketyre materialeve.

Mbetjet e prodhuara nga aktiviteti

Aktiviteti i grumbullimit te skrapit dhe demontimit te automjeve te perdorura, me shume se prodhim mbetjesh, parashikon asgjesimin dhe mbi te gjitha rikuperimin e ketyre mbetjeve. Ne specifike ky aktivitet konsiston ne grumbullimin e materialeve te perdorura, te cilat nepermjet procesit te cmontimit parashikojne rikuperimin e te gjitha materialeve dhe ne raste te tjera tregtimin dhe shitjen e pjesve te kembimit te perdorura. Mbetjet e ngurta te krijuara gjate aktivitetit te punes nga personeli grumbullohen ne vende te posacme prane subjektit dhe largohen ne menyre periodike per ne vendet e percaktuara per to nga Pushteti Vendor. Kurse persa i perket

mbetjeve te gjenerura nga procesi i punes si; mbetje vajore, gomave te perdorura dhe baterive qe dalin nga procesi i demontimit te automjeteve per kete subjekti ka lidhur kontrata me subjekte te licensuara.

Masat kunder zjarrit

Me qellim per te siguruar nje nderhyrje te shpejte ne rast zjarri, subjekti do te marre masa te menjehershme dhe pse kemi te bejme me nje aktivitet qe zhvillohet ne ambiente te hapura. Subjekti po investon per projektin e mbrojtjes nga zjarri.

Aktiviteti ne fjale nuk ka proces prodhimi ai ben vetem gumbullimin e skrapeve te hekurit dhe demontimin e mjeteve ne fund te jetes. Pra ne kete aktivitet nuk ka nje produkt perfundimtar te prodhuar.

dh) Informacionin për infrastrukturën e nevojshme për lidhjen me rrjetin elektrik, furnizimin me ujë, shkarkimet e ujërave të ndotura dhe mbetjeve, si dhe informacionin për rrugët ekzistuese të aksesit apo nevojën për hapje të rrugëve të reja;

Furnizimit me energji elektrike

Furnizimi me energji elektrike do te behet nga rrjeti ekzistues i zones, per te cilin subjekti disponon kontrate te rregullt me OSHEE komform rregullave e ligjeve ne fuqi. Furnizimi ekzistues me energji elektrike i ketij territori eshte ai i Bashkise Kamez. Gjithashtu ne subjekt ndodhet nje gjenerator rezerve me fuqi 5 kw. Ky gjenerator punon me lende djegese benzine dhe perdoret ne raste te rralla ne momentin qe ka nderpreje te energjise elektrike.

Furnizimit me uje

Ne kete aktivitet nuk perdoret uje ne proceset e punes uje do te perdoret vetem per nyjet higjeno-sanitare. Furnizimi me uje behet nepermjet Ujesjellesit te zones. Persa i perket ujerave te gjeneruara nganyjet higjeno-sanitare, do te shkarkohen ne rrjetin e kanalizimeve te zones gjithashtu ne te mund te shkarkohet edhe nje pjese e ujerave qe vijne nga reshjet dhe mund te prekin pjesen e magazinimit te skrapit. Per sa i perket ujerave te larjes se shesheve te punes dhe ujerat qe vijne nga reshjet e shiut, nepermjet kanalizimeve te brendshme te subjektit shkarkohen ne nje grop dekantueseper te qene te sigurte qe nuk do te kete ndotje te nentokes, tokes, ujerave nentokesore dhe siperfaqesore.

Shkarkimet e ujerave te ndotura

Sic e kemi permendur edhe me siper ky lloj aktiviteti nuk perdor uje gjate procesit te operimit edhe si pasoje nuk do te kete shkarkime te ujerave. Uje do te perdoret vetem per nyjen higjeno-sanitare shkarkimet e te ciles ne rrjetin e kanalizimeve te zones.

Grumbullimi i mbetjeve te ngurta, dhe ato urbane

Do te caktohen vende te caktuara ne te cilat do te behet grumbullimi i mbetjeve te ngurta urbane fillimisht brenda aktivitetit dhe ne fund te cdo dite pune keto lloj mbetjesh largohen per ne vendin e caktuar per to nga Pushteti Vendor. Kurse persa i perket mbetjeve te cilat dalin nga demontimi i mjeteve ne fund te jetes, ato jane vajra lubrifikant te motorrit te cilat grumbullohen ne bidona te mbyllur hermetikisht dhe me pas terhiqen nga subjekti i licensuar me te cilin subjekti ka neshkruar kontrate, konkretisht keto lloj mbetjesh terhiqen nga subjekti Amos Oil sh.a. gjithashtu edhe mbetjet e tjera si goma te perdorura dhe bateri makinash do te terhiqen ne bashkepunim me subjekte te licensuara.

Rrugët ekzistuese të aksesit apo nevojën për hapje të rrugëve të reja

Infrastruktura rrugore është ekzistuese kështu që nuk është e nevojshme hapja e rrugëve të reja. Per zhvillimin normal te ketij aktiviteti subjekti ka ber sistemimin e brendshem te siperfaqes dhe do e shtroje ate me beton per te mundesuar ne kete menyre dhe levizjen e lire te mjeteve dhe duke mos lejuar depertim te mbetjeve te lengeta ne dite me reshje.

- e) **Programin për ndërtimin, kohëzgjatja e ndërtimit, kohëzgjatja e planifikuar për funksionimin e projektit, kohën e mundshme të përfundimit të funksionimit të projektit dhe, sipas rastit, edhe fazën e planifikuar të rehabilitimit të sipërfaqes pas mbarimit të funksionimit të projektit;**

Ne aktivitetin pike grumbullimi skrapit dhe demontim makinash nuk kryhen punime ndertimore pasi subjekti do ta ushtroje aktivitetin ne ambjent te hapur. Pra ekzistenca e ketij lloj aktiviteti do te jete per aq kohe sa subjekti do te ket pune dhe do jete nevoja per te patur nje aktivitet te tille, aktiviteti zhvillohet ne prone private. Ne rast se mbyllja e aktivitetit do te jete vertet e nevojshme ateher do te behet largimi i te gjitha mbetjeve dhe lendes se pare qe do te jete e pranishme ne momentin e mbylljes dhe do te behet rehabilitimi i vendit duke ber te mundur perdorimin e ambjenteve per dicka tjeter.

Kthimi i mjedisit në gjendje të mëparshme është një proces që përfshin zbatim masash e veprimesh që bëjnë përgatitjen dhe sistemimin e terrenit të ndikuar si dhe çdo ndërhyrje tjetër në mënyrë të vazhdueshme që garanton shëndetin e mjedisit.

Masat rehabilituese të përcaktuara në planin e rehabilitimit zbatohen duke kryer punime që adresojnë kërkesat teknike si dhe ato estetike e ekologjike. Nderhyrjet rehabilituese brenda sheshit lidhen ngusht me respektimin e kushteve teknike të aktivitetit.

ë) Lëndët e para që do të përdoren për ndërtimin dhe mënyra e sigurimit të tyre (materiale ndërtimi, ujë dhe energji);

Lendet e para që do të përdoren për piken e grumbullimit të skrapit do të jenë kryesisht herurishte të ndryshme si: pajisje elektroshtepiake, makina të aksidentuara, mbetje metalike dhe gjithçka tjetër në shërbim të punës që nevojitet për magazinimin e skrapit. Materialet ndihmëse të tjera sigurohen në rrugë tregëtare të leverdisëshme.

Lende të para ndihmëse janë naftë dhe vajra lubrifikante për makineritë që do të transportojnë lenden e parë. Kamiona vetshkarkues dhe vinca për transportin dhe shkarkimin e lendes së parë. Energji elektrike nga rrjeti për ndricim dhe sipas rastit dhe nevojës që do të ketë në aktivitet edhe për shërbime të tjera. Ujë për nyjet higjieno-sanitare furnizimi me ujë bëhet nga ujësiellesi i zonës komform kontrave perkatese.

f) Informacionin për lidhjet e mundshme të projektit me projekte të tjera ekzistuese përreth/pranë zonës së projektit;

Ushtrimi i këtij aktiviteti do të sjell bashkpunimin e punës së subjektit me subjekte të tjera ose individë për lenden e parë, Ekspertin e Mjedisit për përgatitjen e dokumentave për paisjen me lejet respektive, institucionet përgjegjëse të OSHEE, Ujësjelles-Kanalizimeve për të bërë të mundur lidhjen e energjisë elektrike, ujit, si dhe lidhjen për shkarkimin e ujerave të ndotur.

g) Informacionin për alternativat e marra në konsideratë për sa i takon përzgjedhjes së vendndodhjes së projektit dhe teknologjisë që do të përdoret;

Përzgjedhja e vendndodhjes së projektit në fjalë ka ardhur si pasoje e vendndodhjes/prones ku do të ushtrohet aktiviteti në pronësi të administratorit të subjektit RAFAELO 2002 sh.a dhe duke qenë se infrastruktura është e ngritur, gjithashtu dhe duke qenë se ambjentet janë të distancuara nga zonat e banuara, burimet hidrike dhe monumentet natyrore.

gj) Të dhënat për përdorimin e lëndëve të para gjatë funksionimit, përfshirë sasinë e ujit të nevojshëm, energjisë, lëndëve djegëse dhe mënyrën e sigurimit të tyre;

Gjate funksionimit të aktivitetit pike grumbullimi skrapit dhe demontim makinash lëndet e para të cilat do të perdoren janë pajisje elektroshtepiake, makina të aksidentuara, mbetje metalike dhe gjithçka tjetër në shërbim të punës që nevojitet për magazinimin e skrapit dhe lëndet ndihmëse do të jenë uji, energji elektrike, lëndë djegëse dhe produkte të konsumit të përditshëm.

Energjia elektrike do të sigurohet nga rrjeti ekzistues i zonës me të cilin subjekti "RAFAELO 2002" ka lidhur një kontratë të rregullt me OSHEE, dhe për furnizimin me ujë ka një kontratë me Ujesilless Kanalizimet e zonës komform kushteve, rregullave dhe ligjeve në fuqi.

h) Aktivitetet e tjera që mund të nevojiten për zbatimin e projektit, si: ndërtimi i kampeve apo rezidencave etj.

Gjate ushtrimit të këtij aktiviteti nuk nevojiten ndërtime për kampe apo rezidenca për punëtorët pasi nuk do të jetë nevojë sepse punëtorët do të merren nga zonat në afërsi të vendit ku do të ushtrohet aktiviteti. Përveç projektit në fjalë, nuk ka asnjë produkt tjetër ndërtimor ose infrastrukturor që zhvillohet në këtë zonë dhe që mund të kondiciononte në ecurinë dhe kohezgjatjen e aktivitetit.

i) Informacionin për lejet, autorizimet dhe licencat e nevojshme për projektin, në përputhje me përcaktimet e bëra në legjislacionin në fuqi, si dhe institucionet kompetente për lejimin/autorizimin/licencimin e projektit.

Në bazë të Vendimit Nr.686, datë 29.07.2015 "Për miratimin e rregullave, të përgjithshme e të afateve për zhvillimin e procedurës paraprake të vlerësimit të ndikimit në mjedis (VNMP) dhe procedurës së transferimit të vendimit e deklaratës mjedisore" subjekti "RAFAELO 2002" ka përgatitur dokumentat për tu pajisur me VENDIM mjedisor (VNM Paraprake) si në rastin tjetër. Dhe pas kësaj do të ndjekë procedurat për tu pajisur me leje Mjedisore Tipi B sipas ligjit në fuqi.

j) Kopje të lejeve, autorizimeve dhe licensave që disponon zhvilluesi për projektin e propozuar.

Subjekti në këtë fazë që ndodhet nuk disponon leje, autorizime dhe licenca, ai është duke ndjekur të gjitha procedurat ligjore për tu pajisur me Vendim Paraprak dhe me pas për Leje Mjedisore Tipi B.