

PËRMBLEDHJE JOTEKNIKE PËR AKTIVITETIN:

PRODHIMI I PRODUKTEVE PLASTIKE

ID 7.13 “Përveç rasteve të përmendura në veprimtaritë e tipit A ose tipit B të kësaj shtojce, prodhimi i produkteve prej plastike”.

(sipas shtojcës 1 të Ligjit 52/2020 “Për disa ndryshime në ligjin nr.10448, datë 14.07.2011, të ndryshuar”)

PERSON FIZIK: **ADRIATIK ÇUKA**

NIPT **K33903001A**

ADRESA: Korce Korçe KORCE Lagjja 18, Zona Industriale, Objekt privat ne zonen kadastrale 8561, nr.pasurie 4/526.

1. PERSHKRIMI I OPERATORIT DHE PROJEKTIT

Person Fizik **ADRIATIK ÇUKA**, është i regjistruar në QKB me **NIPT K33903001A**.

Fusha e veprimtarisë së kompanisë konsiston në: Prodhim, prerje, paketim qese plastmasi.

Subjekti do të pajiset me **Leje Mjedisore te Tipit B**, Klasifikimi bazuar shtojces 1 te ligjit 52/2020 “PËR DISA NDRYSHIME NË LIGJIN NR.10448, DATË 14.7.2011, “PËR LEJET E MJEDISIT”, TË NDRYSHUAR”:

PRODHIMI I PRODUKTEVE PLASTIKE

ID 7.13 “Përveç rasteve të përmendura në veprimtaritë e tipit A ose tipit B të kësaj shtojce, prodhimi i produkteve prej plastike”.

2. OBJEKTIVAT E AKTIVITETIT:

Objektivi i pare i ketij aktiviteti do te jete te identifikojë ndikimet e mundshme negative mjedisore ketij instalime te cilat jane:

- Emetimet ne ajer dhe zhurmat;
- Ndikimi ne flore/faune;
- Mbetjet e gjeneruara nga aktiviteti i punetoreve;
- Ndikime social-ekonomike;
- Ndikim ne cilesine e jetes ne qendrat e banuara;
- Ndikim ne rritjen e trafikut rrugor;
- Ndikim ne peizazhin e zones;

Objektivi i dyte i ketij aktiviteti eshte gjetja e alternativave qe jane me miqesore me mjedisin.

3. VENDNDODHJA E USHTRIMIT TE AKTIVITETIT

Operatori **ADRIATIK ÇUKA** do të zhvillojë aktivitetin në **Korce Korçe KORCE Lagjja 18, Zona Industriale, Objekt privat ne zonen kadastrale 8561, nr.pasurie 4/526.**

Për pronën në të cilën do të zhvillojë aktivitetin, subjekti posedon kontratë qiraje me të dhënat e mëposhtme:

Qiradhënës	Shpëtim AGOLLI
Pasuria Nr.	4/526
Zona Kadastrale	8561
Volumi	24
Faqe	43
Sipërfaqe totale	124.8 m²
Lloji I pasurisë	Truall
Vendndodhja	Korçë

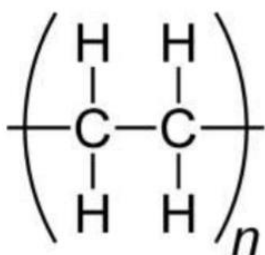


Nr.	X	Y
1.	4480489.32	4499773.44

4. PROCESI TEKNOLOGJIK

Fillimisht si lende e pare ne kete proces pune perdoret polyethileni dhe nje linje teknologjike e prodhimit te produkteve plastikeve.

Polyethileni eshte nje polimer qe nuk hyn ne reaksion me gazrat, me kimikate te ndryshme apo acidet e ndryshme. Edhe gjate perpunimit ne procesin teknologjik te prodhimit te eneve plastike, materiali qe del mbas procesit te shkrirjes nuk ndot ambientin ne repartin e perpunimit apo ne ambientet perreth tij. Kjo shpjegohet me faktin se polyethileni gjate perpunimit i nenshtrohet fenomeneve fizike dhe jo atyre kimike.



Polietileni



Polietileni

Procesi i punës se prodhimit te tubave plastike eshte i thjeshte.

Ne gryken e cilindrit te makines bie nga depozita (hidhet) lenda e pare plastike polietilen granul, ne cilindër rrotullohet ne menyre te pandërprere shneku, qe shtyn kokrrizat drejt kokës se ekstruderit. Gjate rruges drejt kokës se ekstruderit materiali ngrohet me rezistenca te vendosura gjate gjithë gjatesise se shnekut, shkrihet duke humbur viskozitetin dhe me forcen shtytese te shnekut del ne gjendje te lenget ne te caren (daljen) e kokës rumbullake te ekstruderit.

Mbi bazen e temperaturave te percaktuara me pare, materiali me viskozitetin e duhur mbasi del fryhet me ajer duke u transformuar ne flete. Fleta qe formohet terhiqet deri ne lartesi rreth 10 metra per te krijuar mundesine e ftohjes se fletes e cila me pas terhiqet nga nje mekanizem tjetër duke u futur ne makinerine presuese, e cila i jep materialit formen e produktit te kerkuar.

Rruga qe ben deri ne mekanizmin e terheqjes duhet te jete e mjaftueshme per ftohjen e filmit. Ndhimes ne kete proces eshte uji, i cili nepermjet nje pompe elektrike ben te mundur ftohjen e qafes se ekstruderit, ne vendin ku hidhet materiali, per te siguruar mos shkrirjen e tij ne momentin e pare te hedhjes. Sasia e pare qe hidhet ne brendesi te cilindrit domosdoshmerisht duhet te jete e pa shkrirje, ne forme kokrrize, gjate gjithë kohes se perpunimit te materialit per te mundesuar shtytjen ne vazhdimesi te pjeses tjetër qe ndodhet brenda cilindrit.

Uji qarkullohet ne nje cikël te mbyllur ne nje depozite uji. Linja ka mundesi perpunimi te materialeve te ndryshme sipas certifikates se analizave qe vjen nga prodhuesi i lendes se pare.

4.1. LENDET E PARA DHE ATO NDIHMESE

Lendet e para	Lendet ndihmese
HDPE	Energji elektrike
PVC	Uje
PE	-

Materialet e para janë kryesisht **HDPE, PVC, PE** në formë granulare. Keto materiale janë materiale Termoplastike. Termoplastika është një plastikë që ka veti te ketë formë të ngurtë në temperaturë ambjenti dhe të lëngët në temperatura të larta. Në varësi të llojit të termoplastikës, kjo temperaturë shkrirje ndryshon. Ky proces mund të përsëritet në mënyrë të vazhdueshme pa humbur vetinë e tijë.

Furnizimi me energji elektrike:

Furnizimi me energji elektrike sigurohet nga Rrjeti i Shperndarjes OSHEE. Energjia elektrike qe do te perdoret per ndricimin e jashtem dhe te brendshem te objektit dhe per venien ne pune te linjes se prodhimit.

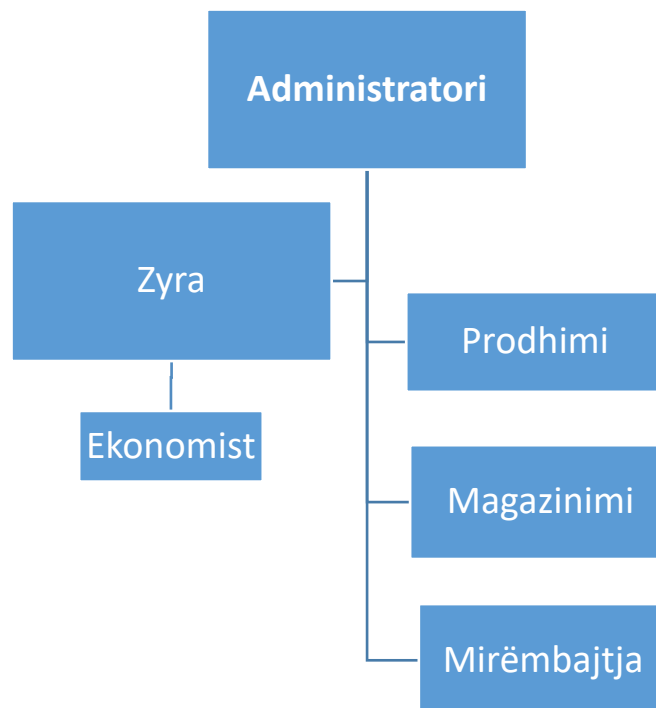
Furnizimi me uje:

Furnizimi me uje behet nga Rrjeti Ujesjelles Kanalizime I zones. Uji do te perdoret per sherbimet higjieno-sanitare.

4.2. MENAXHIMI I INSTALIMIT

KUSHTET E PUNËS					
Numri total i punonjësve	11 Punonjës				
Shpërndarja e punonjësve	ZYRA	PRODHIMI	MIRËMBAJTJA	MAGAZINIMI	TË TJERA
	2	5	1	3	0
Turnet dhe aktivitetet	Zyrat / administrata		Instalimet		
	8⁰⁰-16⁰⁰		08⁰⁰-16⁰⁰		
Orët e punës	Zyrat / administrata		Instalimet		
	8 orë/ditë = 2496 orë/Vit		8 orë/ditë = 2496 orë/Vit		
Numri i ditëve të punës në vit	312 Ditë/Vit				
Numri i orëve në vit	2496 orë/vit				
Periudhat gjatë të cilave kompania mbyllet	Pushimet		Dita e diel është pushim. Gjithashtu sipas kodit të punës, punëmarrësve u takojnë 24 ditë pune pushimit në vit.		
	Ndërprerje të rregullta të funksionimit		Aktiviteti nuk ka ndërprerje të rregullta të funksionimit		

Struktura organizative



5. NDIKIMET NEGATIVE NE MJEDIS

SHKARKIME NE AJER

Ushtrimi I ketij aktiviteti nuk do te ndikojë ne cilesine e ajrit te zones. Te vetmet shkarkime ne ajer do te jene gaze apo grimca pluhuri, te cilat vijne si pasoje e mejteve qe perdoren ne funksion te aktivitetit, te cilat ne pikepamjen mjedisore dhe shendetesore keto ndikime mund te konsiderohen te paperfillshme.

SHKARKIME NE UJERA

Nga zhvillimi I ketij aktiviteti, shkarkime ne uje do kete vetem nga sherbimet higjieno-sanitare, te cilat do te shkarkohen ne kanalizimet e zones dhe te cilat nuk shkaktojne ndryshim te cilesise se mjedisit ujqor prites.

SHKARKIME NE TOKE

Nga ushtrimi I aktivitetit nuk do te kemi ndotje te tokes apo ndryshim te cilesive te saj.

ZHURMA

Zhurma ne nivele minimale do te gjenerohen nga mjetet e transportit, te cilat perdoren nga kompania. Gjithashtu dhe nga makiinerite qe perdoren ne proceset teknologjike te prodhimit te tubave prej plastike. Keto zhurma do te jene brenda normave te lejuara, duke mos shkaktuar shqetesim per banoret e zones.

MBETJE

Gjate zhvillimit të aktivitetit të subjektit do të gjenerohen keto tipologji mbetjesh:

1. Mbetjet urbane (Letra, qese, karton etj) përfshirë fraksionet e mbledhura vecmas.

Këto mbetje përcaktohen në bazë të **Vendimit Nr. 99, date 18.02.2005 Për miratimin e Katalogut Shqiptar të Klasifikimit të Mbetjeve.**

KOD 20 01 01 Letër dhe karton

KOD 20 01 02 Qelq

KOD 20 01 39 Plastike

Mbetjet urbane të krijuara nga ambalazhet e lëndës së parë apo stafi, nuk përbëjnë rrezik për ndotjen e tokës apo të mjedisit ku do të hidhen dhe për kete arsye konsiderohen **mbetje te parrezikshme**. Për sa i përket mënyrës së trajtimit/asgjесimit dhe menaxhimit të tyre ato do të depozitohen në kontenier të posacem të vendosura nga subjekti. Per menaxhimin e tyre, subjekti ka vendosur kosha me ngjyra ne ambjentet e instalimit, me qellim diferencimin e tyre qe ne burim. Kontinieret do te jene gjithashtu edhe te mbyllur, per te evituar perhapjen e aromave te pakendeshme sidomos ne kohe me temperature te larte dhe ne kontakt me lageshtiren.

Ne fund te cdo dite pune, mbetjet e ngurta urbane subjekti do t'i depozitoje ne vendin e percaktuar per to nga Njesia Vendore.

2. Mbetjet e krijuara nga aktiviteti

Procesi i prodhimit të tubave plastik në subjek është i ndërtuar në form të tillë që cdo mbetje plastike e krijuar (HDPE, PVC, PE) rifuten në procesin e prodhimit si lëndë e parë. Kjo për arsye të rritjes së eficientës së punës por edhe për mbrojtjen e mjedisit.

NDIKIME NE FLORE DHE FAUNE

Zona ne te cilen ushtrohet aktiviteti eshte nje zone ne te cilen nuk takohen elemente te spikatur te flores. Aspekti faunistik paraqet nje larmi biologjike te varfer. Zhvillimi I ketij aktiviteti nuk paraqet asnje ndikim negative ne flore apo faune.

NDIKIM SOCIAL-EKONOMIK

Me operimin e ketij aktiviteti pritet te kete nje impakt pozitiv ne ekonomine e vendit. Operatori do te punesoje personel te zones, duke bere te mundur rritjen e nivelit ekonomik dhe te punesimit.

Analiza S.W.O.T

Fuqitë	Dobësitë
<ul style="list-style-type: none"> ✓ Krijonë mundësi pune afatgjata teknike dhe joteknike. ✓ Potencial për zhvillimin ekonomik të bizneseve ne afersi të zonës. ✓ Trajtimi dhe menaxhimi i duhur i mbetjeve ✓ Afersia e tij me zonat kryesore te vendit, industriale, tregtare dhe te transportit. ✓ Kapaciteti magazinues per plotesimin e nevojave te tregut vendas apo te huaj ✓ Permbushja e standarteve per kete lloj aktiviteti. 	<ul style="list-style-type: none"> ✓ Keqpërdorimi ose pamundësia për të përdorur makinerive e instaluara ✓ Vjedhja apo keqpërdorimi i paisjeve ✓ Largimi apo mungesa e stafit të kualifikuar ✓ Evazioni fiskal ne konkurencen e pa ndershme nga kompani te ndryshme.
Mundësitë	Rreziqet
<ul style="list-style-type: none"> ✓ Mundesi punësimi dhe zgjerimi për njerëzit të kualifikuar lokalë. ✓ Promovim i shërbimeve të tilla për profesionistët e rinj si një alternativë e mirë punësimi ✓ Shtimi i pajisjeve dhe aparaturave moderne. ✓ Maksimizimi i perdorimit te lendes se pare 	<ul style="list-style-type: none"> ✓ Aksidente të paparashikuara nga pakujdesia e individeve të punësuar. ✓ Mosrespektimi i protokolleve të punës nga individ të ndryshëm ✓ Dukurite natyrore, kryesisht nga termetet, permbytjet apo katastrofat natyrore.

6. MASAT ZBUTESE QE DO TE NDERMERREN

Toka	
Perdorimi i tokes	<ul style="list-style-type: none"> ➤ Kryerja e aktivitetit brenda koordinatave te percaktuara ➤ Zbatimi i kushteve teknike dhe standarteve ➤ Pastrimi periodik I ambienteve ku kryhet prodhimi I tubave plastike
Cilesia e Ajrit	
Emetime ne ajer	<ul style="list-style-type: none"> ➤ Mbajtja fikur e automjeteve gjate periudhes qe shkarkojne lenden e pare ne subjekt dhe ne momentin qe ngarkojne produktin final.
Mbetjet	
Mbetjet urbane	<ul style="list-style-type: none"> ➤ Vendosja e kontenierëve në brendësi dhe jashtë objektit, diferencimi i mbetjeve sipas fraksioneve të gjeneruara dhe transportimi periodik i tyre në vendepozitimin më të afërt të caktuar nga njësia vendore.
Zhurmat	
Niveli i zhurmave	<ul style="list-style-type: none"> ➤ Respektimi I gjitha rregulloreve gjate procesit te punes. ➤ Respektimi i orarit te punes ➤ Levizje e ngadalte dhe e kujdesshme ne ambjente te aktivitetit. ➤ Vendosja e tabelave zbatimin e rregullores ne ambjentet e aktivitetit ne menyre rigoroze.
Trafiku rrugor	
Trafiku rrugor	<ul style="list-style-type: none"> ➤ Mjetet te levizin brenda normave te lejuara te shpejtesise, referuar Kodit Shqiptar Rrugor.

7. MONITORIMI I PLANIFIKUAR I SHKARKIMEVE NGA INSTALIMI.

Qellimi i monitorimit mjedisor:

Te siguroje te dhena nepermjet te cilave te vleresohet nese zhvillimi i veprimtarise eshte ne perputhje me ligjet dhe standartet mjedisore qe lidhen me te, per te vleresuar shkallen e ndikimit (nese ka), si dhe per te vleresuar performancen mjedisore te menaxhimit te saj ne kuader te permiresimit te vazhdueshem.

Objektivat e monitorimit:

- Te krahasoje cilesine dhe gjendjen e mjedisit para fillimit te aktivitetit me ate gjate funksionimit te instalimeve.
- Te monitoroje emetimet (nese ka) ne te gjitha fazat e zhvillimit te projektit, ne perputhje me normat dhe standartet ligjore te Shqiperise ne BE.
- Te percaktoje nese ndryshimet e mundshme mjedisore jane si rezultat i zhvillimeve te aktiviteteve qe kryhen ne rajonin ku ndodhet objekti ku kryhet funksionimi dhe nese ka lidhje me impakte kumulative me aktivitetin e propozuar.
- Per te percaktuar efektivitetin e masave permiresuese te zbatuara nga aktoret zhvillues te aktivitetit ne rajon.
- Per te percaktuar impaktet afatgjata (nese ka).
- Per te percaktuar zgjatjen e kthimit ne normalitet te cilesise se mjedisit ne rajon, ne rastet kur vleresohet se ka ndikime dhe impakte ne te.
- Te krijojte nje arkive (regjister) te cilesise se mjedisit, nje baze te dhenash qe do te mund te perdoret ne te ardhmen.
- Per te garantuar pershtatshmerine e nje objekti mjedisore per te perdorur per qellim te caktuar.

Plani i monitorimit do te konsistoje ne:

Monitorim i planifikuar	Periudha
Monitorim i parametrave mjedisore (ajer dhe zhurme)	Cdo 6 Muaj
Sasia e mbetjeve te gjeneruara dhe transferuara	Ne varesi te punes
Monitorim i gjendjes mekanike te pajisjeve operuese	Cdo dite nga punonjesit e impiantit Cdo 1-2 muaj nga mekanike te posacem
Monitorim i trajnimeve te stafit ne raste emergjente	Cdo 6 muaj – 1 vit
Monitorim i perdorimit eficient te energjise dhe ujit	Cdo vit nga kompania Cdo 2 vjet nga Audituesi i Energjise
Monitorimi i sjelljes se bimesise ne zonen perreth objektit dhe marrja e masave per parandalimin e demtimit te tyre.	Cdo dite nga punonjesi i mirembajtjes.

Person fizik

Adriatik ÇUKA