

RAPORT TEKNIK

PËR AKTIVITETIN

SHFRYTEZIM I MINIRALIT TE KROMIT ME NINIËRE NENTOKESORE.



Klasifikimi i subjekti sipas ligjit Nr. 10 440 datë 07.07.2011 “Për Vlerësimin e Ndikimit në Mjedis”, Shtojca II Projektet që i nënshtrohen procedurës paraprake të Vleresimit të Ndikimit në Mjedis.

Shtojca:II Shfrytezim i mineralit te kromit me niniere nentokesore.

SUBJEKTI: JÀHO MÀT SH.P.K.

ADRESA: VËNDBURIMI STUDENTI CERUNJE KLOS MÀT.

Raporti Teknik i projektit:

- ***Qëllimit i projektit të propozuar;***
- ***Planimetria e vendodhjes së projektit, ku të pasqyrohen në hartën topografike kufijtë e sipërfaqes, të shoqëruar me koordinatat sipas sistemit Gaus Kruge, fotografi dhe të dhëna për përorimin egzistues të sipërfaqes që do të përdore përkohësisht ose përherë nga projekti, gjatë fazës së ndërtimit ose funksionimit të veprimtarisë;***
- ***Informacion për qendrat e banuara në zonën ku propozohet të zbatohet projekti, shoqëruar me fotografi dhe të dhëna për distancën e tyre nga vendodhja e projektit të propozuar, si dhe përcaktimin e njësisë së qeverisjes vendore që administron territorin ku propozohet projekti;***
- ***Skica dhe planimetritë e objekteve të përdorimit dhe strukturave të projektit;***
- ***përshkrimin e proceseve ndërtimore dhe teknologjike, përfshirë kapacitetet prodhuese / përpunuese, sasitë e lëndëve të para dhe produkteve përfundimtare të projektit;***
- ***Informacion për infrastrukturën e nevojshme për lidhjen me rrjetin elektrik, furnizimin me ujë, shkarkimet e ujrave të ndotur dhe mbetjeve, si dhe informacionin për rrugët egzistuese të aksesit apo nevoja për hapjen e të rrugëve të reja;***
- ***Programin për ndërtimin, kohëzgjatjen e ndërtimit, kohëzgjatjen e planifikimit të funksionimit të projektit, kohën e mundëshme të përfundimit të funksionimit të projektit dhe sipas rastit, edhe fazën e planifikuar të rehabilitimit të sipërfaqes pas mbarimit të funksionimit të projektit;***
- ***Lëndët e para që do të përdoren për ndërtimin dhe mënyra e sigurimit të tyre (materialet ndërtimit, uji dhe energjia)***

- *Informacion në lidhje të mundëshme të projektit me projekte të tjera egzistuese përreth pranë zonës së projektit;*
- *Informacion për alternativat e marra në konsiderat për sa i takon përzgjedhjes së vendodhjes së projektit dhe teknologjisë që do të përdoren;*
- *Të dhëna për përdorimin e lëndëve të para gjatë funksionimit, përfshirë sasinë e ujit të nevojshëm, të energjisë, lëndëve djegëse dhe për mënyrën e sigurimit të tyre;*
- *Aktivitete të tjera që mund të nevojiten për zbatimin e këtij projekti, si ndërtimi i kampeve apo rezidecave etj;*
- *Informacion për lejet, autorizimet dhe liçencat e nevojshme për projektin, në përputhje me përcaktimet e bëra në legjislacionin në fuqi, si dhe institucioneve kompetente për lejimin / autorizimin / liçencimin e projektit;*
- *Kopje të lejeve, autorizimeve dhe liçencave që disponon zhvilluesi për projektin e propozuar, në përputhje me përcaktimet e bëra në legjislacionin në fuqi, si dhe institucione ve kompetente për lejimin / autorizimin / liçencimin e projektit.*

Qëllimit i projektit të propozuar;

Subjekti minerar “Jaho Mat” sh.p.k. me adresë (Ceruje) është titullare e Lejes Minerare Nr. 570/1 ka një sipërfaqe prej 0.1 km² të dhënë nga Ministria e Ekonomisë, Tregtisë dhe Energjitikës për shfrytëzimin e mineralit të kromit në objektin “Studenti” Ceruje, Klos, Mat, Diber. Qendra më e afërt e banuar është Ceruja, Qarku Diber.

Qëllimi i përdorimit të mineralit të prodhuar nga shfrytëzimi i objektit është eksporti i tij.

Me kërkesë të shoqërisë Jaho Mat Sh.p.k po përpilohet studimi i gjendjes së zonës në të cilën do të kryhet shfrytëzimi i mineralit të kromit në minierën nëntokesore me vendodhje Ceruje, Klos, Mat. Leja e shfrytëzimit me nr 570/1 ka një sipërfaqe prej 0.1 km².

Kordinatat Gaus-Kruger.

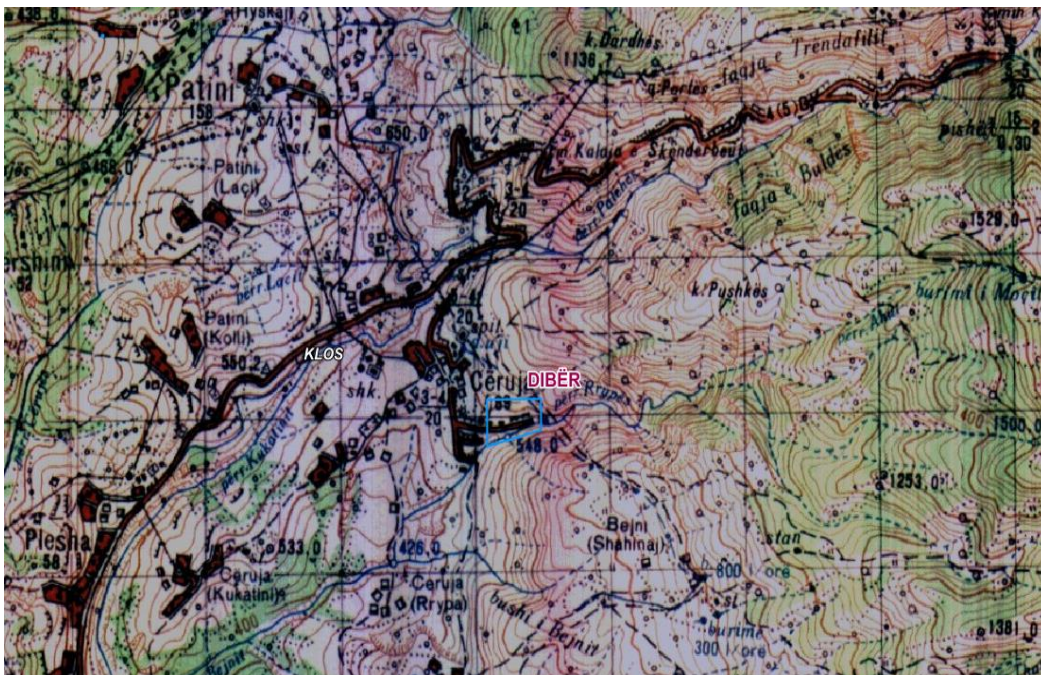
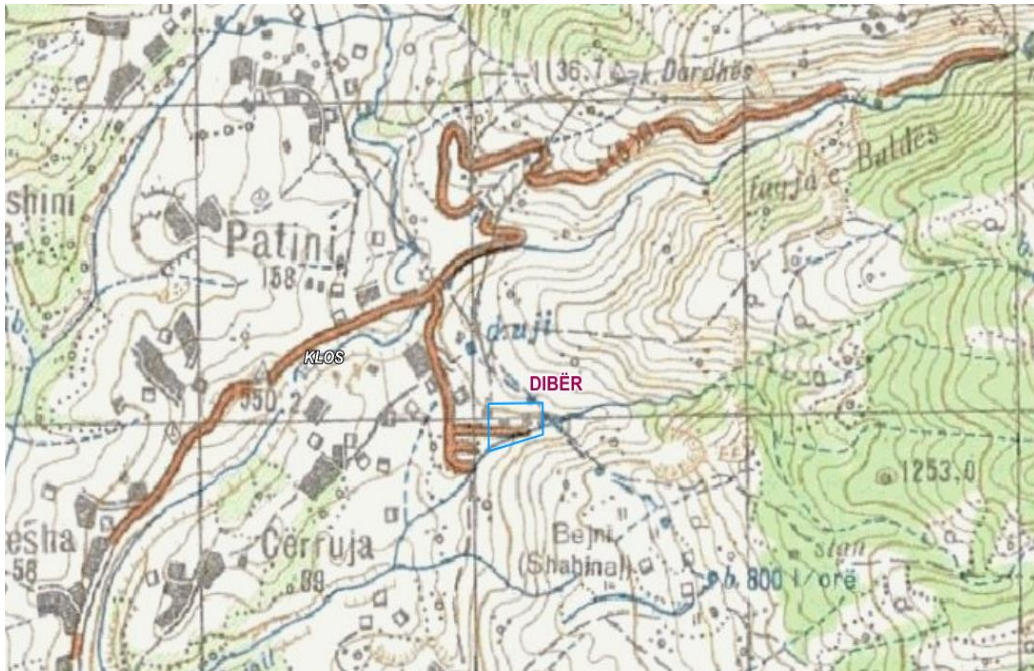
NR	X	Y
1	4599800	4428100
2	4600100	4428100
3	4600100	4428500
4	4599900	4428500

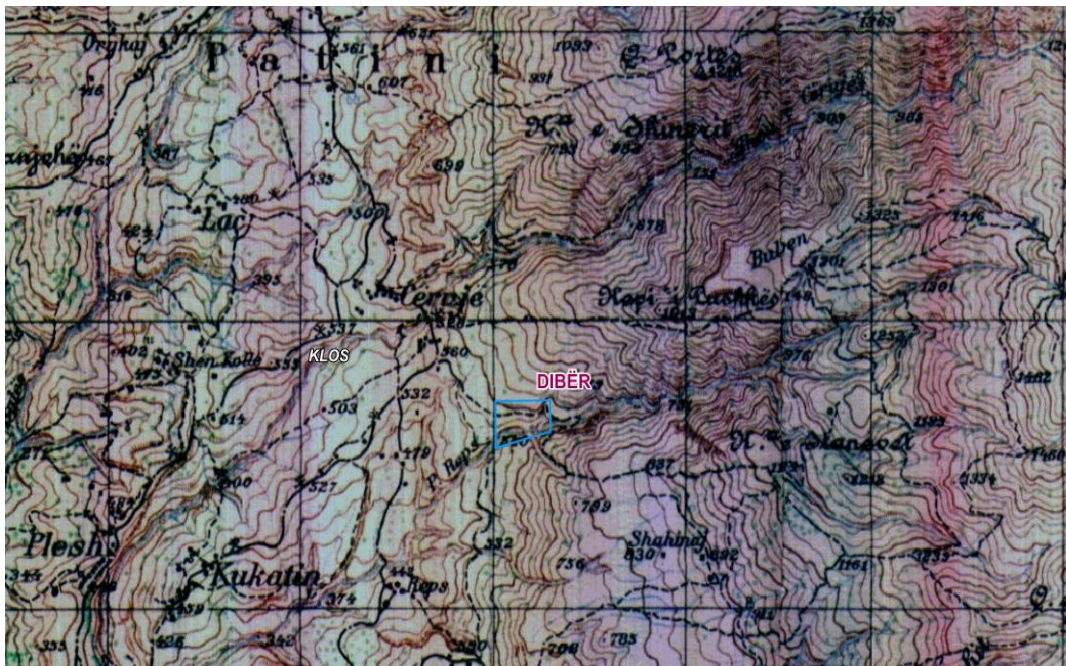
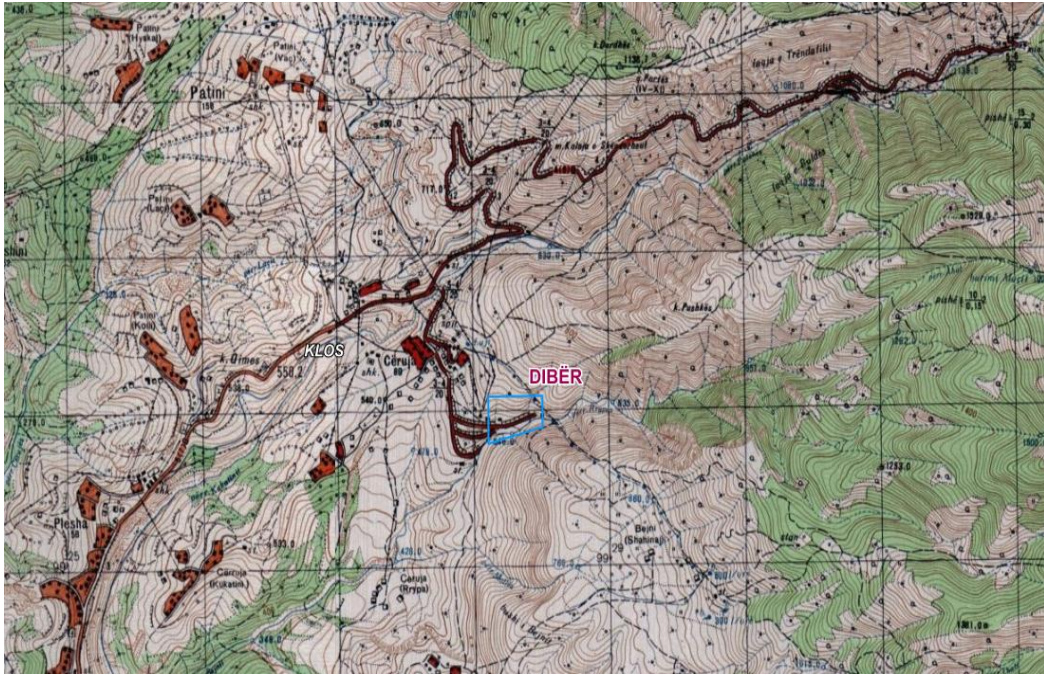
Planimetria e vendodhjes së projektit, ku të pasqyrohen në hartë topografike kufijte e sipërfaqes të shoqëruar me koordinatat, sipas sistemit koordinativ GAUS KRUGER, fotografi dhe te dhena per perdorim ekzistues te sipërfaqes qe do te përdoret përkohesisht apo perhere nga projekti, gjate fazes se ndertimit apo funksionimit te veprimtarise;

Me kërkesë të shoqërisë Jaho Mat Sh.p.k po përpilohet studimi i gjendjes së zonës në të cilën do të kryhet shfrytëzimi i mineralit te kromit ne minieren nentokesore me vendodhje Ceruje,Klos Mat.Leja e shfrytëzimit me nr 570/1 ka nje sipërfaqe prej 0.1 km².

Ortofoto e vendodhjes.







Sipërfaqja e mare ne shfrytezim eshte 0.1 km².

Kordinatat Gaus-Kruger.

NR	X	Y
1	4599800	4428100
2	4600100	4428100
3	4600100	4428500
4	4599900	4428500

Foto e minieres se kromit.





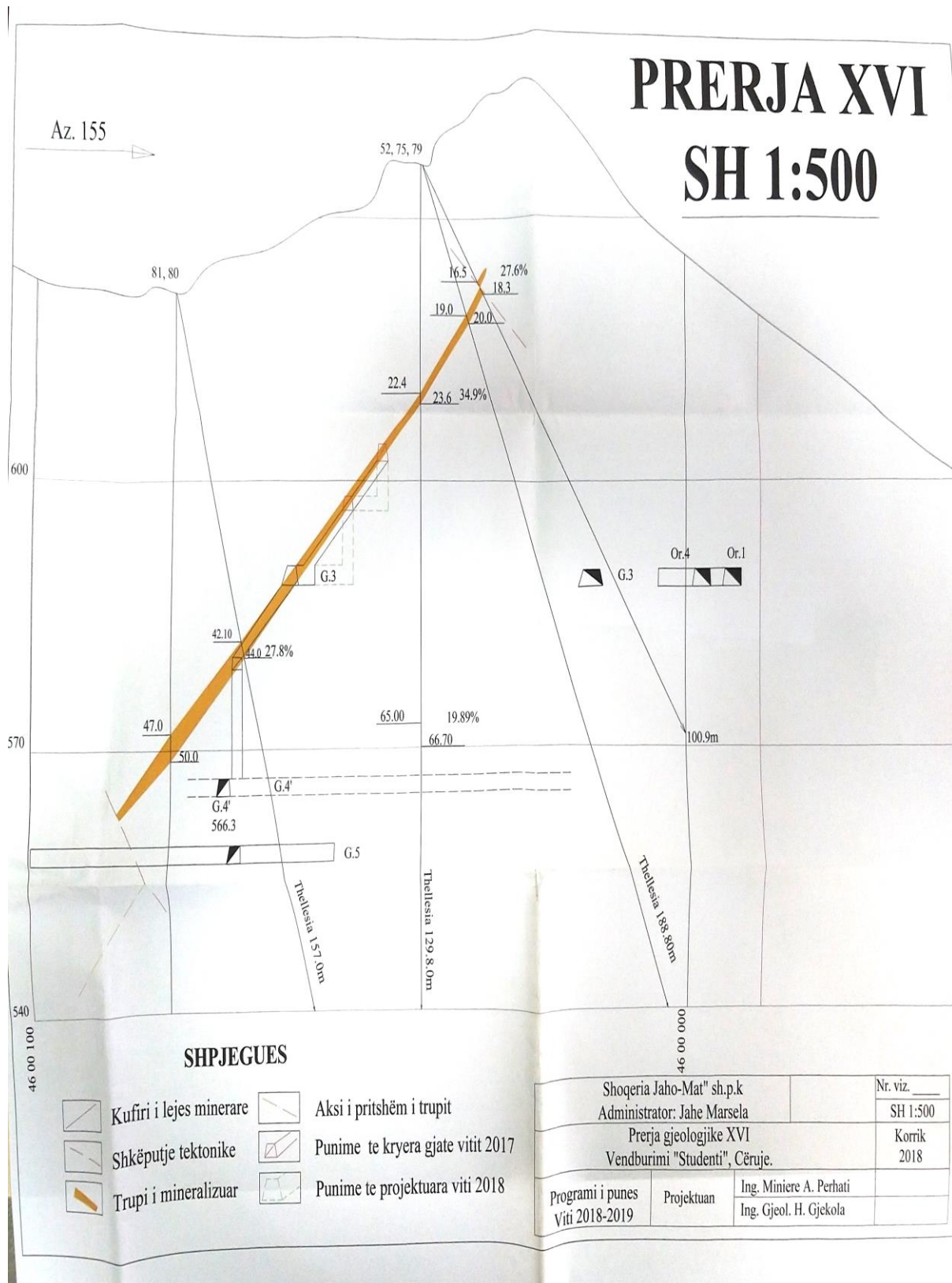
Informacion per qendrat e banuara ne zonen ku propozohet te zbatohet projekti, shoqeruar me fotografi dhe te dhena per distancen e tyre nga vendodhja e projektit te propozuar, si dhe percaktimin e njesise se qeverisjes vendore qe administrojnë territorin ku propozohet projekti ;

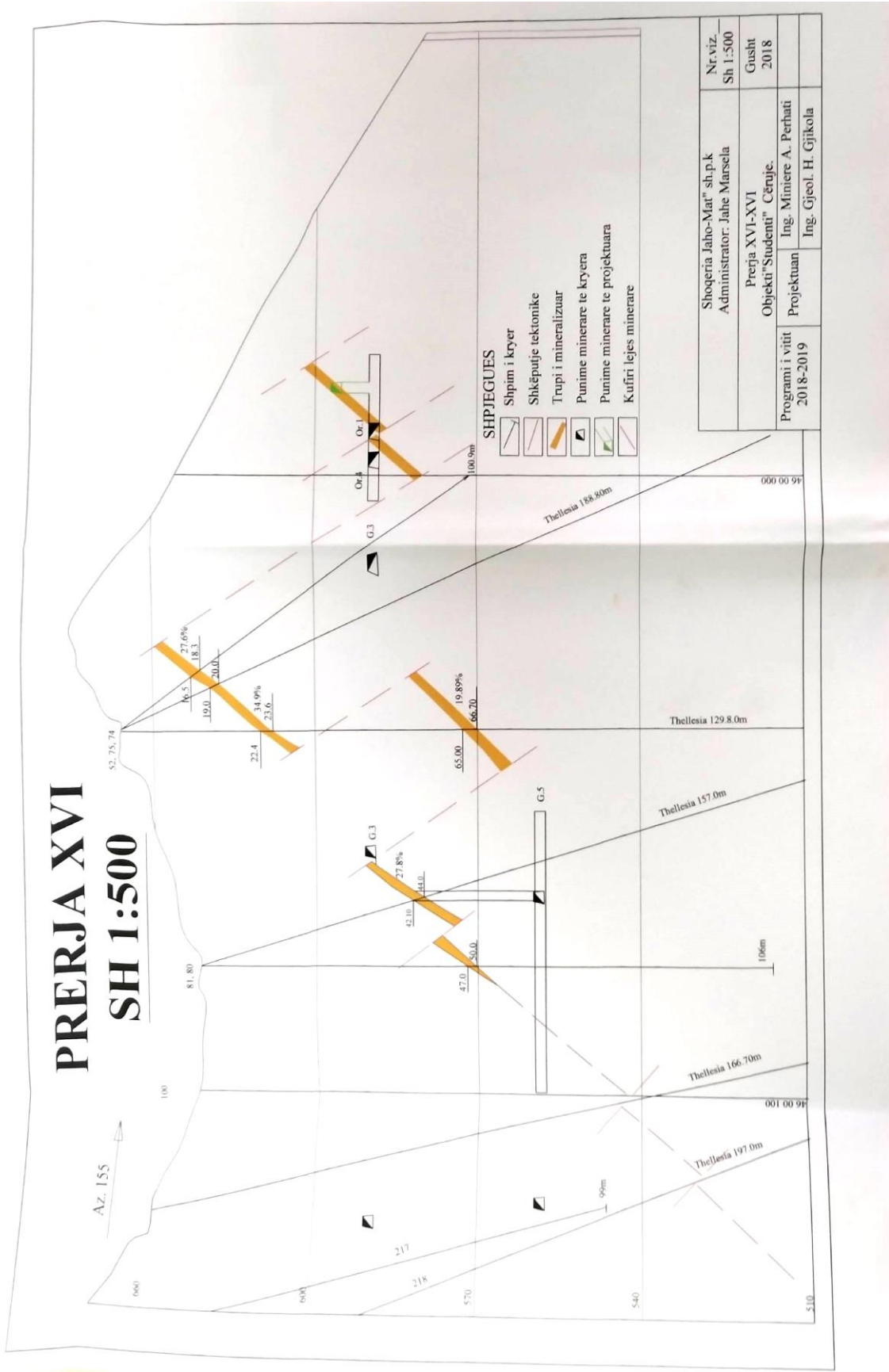
Me kërkesë të shoqërisë Jaho Mat Sh.p.k po përpilohet studimi i gjendjes së zonës në të cilën do të kryhet shfrytëzimi i mineralit të kromit ne minieren nentokesore me vendodhje Cerije,Klos,Mat .Leja e shfrytëzimit me nr 570/1 ka nje siperfaqe prej 0.1 km².

Fshati i afert me aktivitetin eshte Ceruja dhe ben pjese ne Klos,Mat.



Skicat dhe planimetritë e objekteve të projektuara, strukturave të projektit, mënyrat dhe metodat që do të përdoren për ndërtimin e objektit dhe strukturave të projektit;





PLANIMETRIA E PUNIMEVE DHE PROJEKSIONI HORIZONTAL I TRUPIT TE V.B. "STUDENTI" CERUJE
SHKALLA 1:1000



Shqipëria "Jeta Më" sh.p.k	Viz. nr.
Adriana Jaha Marushi	SH 1/1000
Planimetria e punimeve dhe projeksioneve horizontale të objektit të ndërtimit	Korrik 2018
Vendbanimi "Studenti", Ceruje	
Program i punës	Ing. Imzume A. Perlati
Vend 20/18-2019	Ing. Gleda H. Çorçika
Hartuar	

	Shqipëria Mësonjë
	Planimetria e punimeve të kryera në terren
	Vija e projektimit horizontal të terrenit të aktualizuar
	Vija e projektit

Përshkrimi i proceseve ndërtimore dhe teknologjike, produktet e projektit

Shfrytëzimi i Vendburimit.

Miniera e kromit "Jaho Mat" është objekt me rezerva të kufizuara dhe në pjesën me të madhe të tyre, këto rezerva janë shfrytëzuar. Kjo gjë vërtetohet nga materiali grafik që subjekti disponon.

Sikundër vërehet në projeksionin vertikal të punimeve të minierës:

Siç u përmend edhe në pjesën gjeologjike: Trupi xeheror vendoset midis dunitëve me azimut shtrirjeje 330-340° dhe azimut rënie 150-160°. Trupi i kromit është ndjekur me punime kërkim-zbulimi rreth 80 m në shtrirje dhe rreth 150 m në rënie. Trashësia e trupit ka ndryshime në shtrirje dhe rënie dhe luhetet nga 1- 0.8 m.

Kontaktet e trupit të kromit me shkëmbinjtë dunitike janë graduale nga tavani në dyshe. Zona e dunitëve me njolla kromi shërben si orientuese për kapjen e trupit të kromit.

Formacionet shkëmbore nga të cilat ndërtohet vendburimi në fjalë dhe mbi të cilat do të zhvillohet veprimtaria minerare, klasifikohen në grupin e I^{re} (shkëmbinj të fortë), me qëndrueshmëri të mire, gjatë hapjes dhe zhvillimit të punimeve minerare nëpër to. Nëpër zonat tektonike, ku është rritur shkalla e serpentinizimit të shkëmbinjve mëmë, ulet ndjeshëm qëndrueshmëria e tyre. Duke pasur parasysh treguesit fiziko-mekanike të shkëmbinjve, eksperiencën e shfrytëzimit në këto miniera si dhe gjendjen aktuale të punimeve minerare, që përfshihen brenda zonës të kërkuar për liqensim mund të themi:

Punimet janë relativisht të qëndrueshme dhe nuk do të kenë nevojë për shpenzime të mëdha ringritjeje. Megjithatë mbetet që gjendja të rivileresohet pas riparimeve të hyrjeve të galerive që trajtuam me sipër. Gjykohet se gjatesitë që do të ringrihen në brendësi të këtyre punimeve do të jenë të vogla rreth (20 -30) % të gjatësisë dhe kryesisht në kryqezime dhe zona tektonike.

- Punimet e reja që do të hapen për shfrytëzimin e të gjitha rezervave, parashikohen të jenë kryesisht me armatim metalik ose druri sipas pasaportave teknike.
- Duke pasur parasysh që jetegjatesia e punimeve të ringritura dhe atyre të reja do të jetë relativisht e shkurter, lloji i armatimit që do të përdoret në to do të jetë me lende druri dhe rralle me ndonjë mur anesor i ndërtuar me gure e llaç betoni. Në vizatimet përkatëse jepen rekomandime për disa tipe seksione terthore punimesh që mund të aplikohen në atë minierë.

Variantet dhe menyrat e hapjes, punimet e projektuara

Duke pasur parasysh dhe shqyrtuar me kujdes:

Pozicioni i trupave xeherore (linzave) në plan dhe prerje.



Vendosjen e punimeve ekzistuese ne raport me trupat xeherore.

Trashesine e trupave te hedhur ne keto galeri sipas dokumentimeve te kryera.

Kendet e renies dhe zhytjes se trupave dhe lidhjes mes tyre, mendojme qe punimet e reja per shfrytezimin e trupit mineral do te jene te e nevojshme te kryhen punime shpimi nentokesore, ne se gjate kryerjes se punimeve te shfrytezimit te ketij paneli, nga sherbimi gjeologjik rezulton e nevojshme:

Punimet do te kryhen gjithnje ne anen e shtruar per te evituar rrezikun qe mund te vije nga ndonje punim shfrytezimi apo punim minerar.

Zgjedhja e menyres se shfrytezimit

Objekti "Studenti" eshte hapur dhe punimet minerare jane vendosur per nje menyre te caktuar shfrytezimi, qe eshte perdorur ne kete miniere, por ne pergjithesi edhe ne minierat e tjera te kromit te vendit tone. Kushtezuar nga pozicioni hapsinor i trupave te mineralizuar shfrytezimi do te jete nentokesor. Ne zgjedhjen e menyres se shfrytezimit ndikojne nje sere faktoresh te cilet do te merren ne konsiderate, qe me kryesoret jane.

Menyra e pergatitjes se bllokut

Shfrytezimi pa rrezik i trupit xeheror dhe kushte te mira ajrimi ne bllok

Kushte te mira dhe siguri per levizjen e njerezve, makinerive e materialeve neper punim.

Hubje minimale e mineralit ne celiqet qe sherbejne per te mbrojtur punimet pergatitore.

Kushte te favorshme dhe rendiment te kenaqshem ne ngarkim e transport.

Shpenzime minimale per mbajtjen e punimeve dhe mirembajtjen e armaturave.

Drejtimet shfrytezimit do te jete shfrytezim nga lart-poshte, ndersa e bllokut nga kufir per ne qender.

Sistemi i shfrytezimit dhe treguesit tekniko ekonomik te tij.

Duke gjykuar nga kushtet tekniko minerare dhe eksperienca e punimeve minerare te zbulimit te ketij vendburimi eshte trajtuar hapja dhe shfrytezimi i ketij vendburimi me punime nentokesore. Shfrytezimi me nentoke i ketij vendburimi eshte parashikuar mbasi:

Relievi ne dalje ne siperaqe te mineralit eshte shume i pjerret dhe kerkon marrjen e masave suplementare per sigurimin e qendrueshmerise se shpateve.

Shkembijte, ne te cilet jane hapur punimet minerare ekzistuese, jane te qendrueshem, gje qe vertetohet me se miri nga gjendja aktuale e punimeve te kryera. Hapja e daljeve kerkon vetem kryerjen e ringritjes se punimeve ekzistuese dhe riparimin e tyre.

Nga sa jemi informuar dhe nga fakti se per trupa te tille ne shfrytezim ne kete miniere eshte perdorur sistemi i shfrytezimit me galeri nenkati.

Ky sistem rekomandohet edhe ne te ardhmen ku lartesia e katit do te jete ne vartesi te dimensioneve ne renie te trupave minerare, pasi sipas shkalles se njohjes se trupave ne kete vendburim ka luhate te medha dhe trashesi e trupave eshte e vogel. Lartesi e nenkatit do te

jete 5-6-8 m, por gjithnje kjo do te gjykohet sipas situates konkrete. Kjo eshte e kushtezuar edhe nga ekzistenca e trupave te mineralit te cilat ne kete vendburim jane mjaft te coptuar nga tektonike dhe te paqendrueshem ne trashesi. Per mbetjet e shfrytezimit do te hartohet pasaporte e veçante per shfrytezimi e secilit sipas kushteve specifike duke u realizuar gjithnje ne prezence te drejtuesit teknik. - Gjatesia e bllokut 16-20-25m - Lartesia e nenkatit 5-6-8m

Largesia e hinkave te vjelejes se mineralit 6m. Per rrezimin e mineralit do te perdoren bira me thellesi 2-2.5 m. Birat do te behen me çekiçe shpues te zakonshem me mbajtese pneumatike, ne tavan te galerise se nenkatit. Marrja e bllokut do te behet nga kufiri.

Kapaciteti prodhues i zones ,rezervat e shfrytezueshme, jetegjatesia e minieres si dhe regjimi i punes.

Jeta e minieres Kapaciteti i i kesaj miniere parashikohet te jete 1000 ton ne vit mineral me permbajtje mbi 38-40 % Cr2O3. Kapaciteti vjetor i minieres parashikohet te jete me mundesi rritjeje ne varesi te kerkesave te tregut dhe sasise se rezervave qe mund te zbulohen nga kryerja e punimeve te ndryshme minerare nentokesore. Minera do punoje 10-12 muaj ne vit me 22 dite pune ne muaj. Kryesisht do te punoje me nje nderrese, ne raste kerkesash mund te punoje dhe me dy nderesa. Per te siguruar kapacitetin e parashikuar, ne miniere do te kete ne pune 2 blloqe shfrytezimi.

Me rezervat qe nihen aktualisht jeta minieres do te jete afersisht 10 vite, por duke u mbeshtetur ne pervoiene e grumbulluar ne te tilla objekte mendoime se do te zbulohen rezerva te tjera dhe jeta e minieres do te jete me e madhe.

Punimet e reja dhe ringritjet.

Projektimi i punimeve te reja si dhe kryerja e ringritjeve te domosdoshme eshte bere duke pasur parasysh:

- Kompletimin dhe berjen funksionale te skemes se hapjes se seciles dalje;
- Venien ne funksionim sipas normave te R.T.S. te ajrimit te objekteve;
- Sigurimin e rrades dhe drejtimit te shfrytezimit duke pasur parasysh pozicionin e daljeve te kromit ne raport me njera tjetren;
- Pergatitjen dhe fillimin e shfrytezimit te rezervave.

Armatimi i Punimeve Minerare dhe Punimeve te Shfrytezimit

Bazuar ne eksperiencen e kaluar dhe sidomos ne faktin qe si shkembinjte. e dyshemese ashtu dhe minerali jane te dobet e te paqendrueshem, rreth 100 % e punimeve do te jene me armature; me beton, armatura metalike te profileve te ndryshme, ndersa ne punimet ne mineral me armatura

Natyrisht, qe lloji armatures do te percaktohet nga qellimi i sherbimit te punimit dhe afati i sherbimit te tij.

Armaturat e mesiperme jane zbatuar me sukses ne te kaluaren ne kete miniere.



Argumentimi dhe zgjedhja e pajisjeve te shpimit, ngarkimit dhe mjeteve te transportit.

Pajisjet e Shpimit.

Per shpimin e birave per hapjen e punimeve ashtu edhe per shfrytezimin, do te perdoren çekiqe shpues e kollone te tipit kinez 7655. Volumi i punimeve eshte i vogel dhe per pune duke gjykuar nga shpejtesia e shpimit jane te mjaftueshem dy çekiqe.

Furnizimi me ajer te ngjeshur Percaktimi i sasise se nevojshme te ajrit te ngjeshur behet sipas numerit te makinave dhe pajisjeve, qe do te punojne me ajer te ngjeshur dhe sasine qe konsumon secila.

Teknologjia e shfrytezimit qe parashikohet te perdoret ne kete miniere do te jete ajo klasike.

- Rezimi me bira minash te hapura me çekiq pneumatik ne kollone.
- Ngarkimi ne front me lopate dore.
- Transporti ne front per gravitet.
- Transporti ne galeri me vagona te kthyeshem me krahe.
- Armatimi i frontit dhe punimeve pergatitore, kryesisht me lende druri.

Per te realizuar ringritjen e punimeve minerare, kryerjen e proceseve te ndryshme ndihmese dhe te prodhimit do te duhen:

Ajrimi i Minereres.

Ajrimi i pergjithshem do te behet me ventilator lokal qendror qe do te siguroje sasine e ajrit prej 5 m³/sek dhe depresion 2800 Pa dhe fuqi te motorit 18.5 - 37 kw. Ventilatori qendror i minieres eshte i instaluar.

- Ajrimi lokal i fronteve pergatitore dhe punimeve minerare do te behet me ventilator lokal.
- Kjo sasi ajri eshte llogaritur duke mara parasysh:
- Shpejtesine minimale te ajrit ne frontin e prodhimit per transportin e pluhurave dhe gazeve; Sasine e nevojshme te ajrit per punimet minerare te karakterit te ndryshme;
- Punen normale te ventilatoreve lokale;
- Pranine e rymave te ajrit ne te gjitha punimet aktive;
- Humbjet e ajrit ne rrjet;

Llogaritja e sasise se nevojshme te ajrit

Per te percaktuar depresionin e pergjithshem te minieres, duhet te llogaritet depresioni i punimeve ku do te kaloje ajri dhe depresionin natyral. Ketyre do t'u shtohet depresioni i kanalit te ventilatorit.

Pavaresisht se per periudha te caktuara te vitit, muajit dhe dites krijohet mundesia per te shfrytezuar depresionin natyral, airimi i minieres do te behet me ventilator, i cili duhet te llogaritet sipas kushteve aktuale te minieres, me nje projekt te vecante ajrimi. Shpejtesia e levizjes se ajrit ne punime (0.85 m/s deri 1.75 m/s) eshte konform rregullave te teknikes se sigurimit ne miniere (me e madhe se 0.25 m/sek) Rezistenca e sistemit e vleresuar indirekt eshte rreth 0.040 kilo miurg . Depresioni i sistemit ne varesi te temperaturave dhe stineve rezulton 2 - 4.5 mm kollone uje ose 20 - 45 Paskal Sipas llogaritjeve rezulton se mund te jete edhe nje ventilator tubulor 18.5 kË por qe ne fakt eshte parashikuar qe te jete VLE-503.

Ngarkimi e transporti i mineralit dhe sterilit.

Per ngarkimin e mineralit dhe sterilit do te perdoret ngarkimi i pamekanizuar, ai me lopate dore ashtu siç vepohet aktualisht ne gjithe objektet minerare me te tille kapacitet dhe transporti me vagona 0.6m³ me kosh te kthyeshem. Sterili do te depozitohet ne vendin e percaktuar ndersa minerali do te shkoje deri tek sheshi i depozitimit te mineralit prane grykes se galerise ku do te behet edhe seleksionimi i tij e homogjenizimi dhe prej atje do te ngarkohet me fadrome ne automjete per tu transpotuar.

Zgjedhja e sheshit te depozitimit te sterilit, mineralit e n/produkteve.

Gjate aktivitetit te minieres parashikohet te depozitohen perkatesisht sasite e sterileve si me poshte :

Vendi i depozitimit te sterileve eshte percaktuar te jete sheshi industrial te percaktuar ne harte brenda siperfaqes se kerkuar per leje shfrytezimi.

Depozitimi i sterileve do te behet ne sheshin ku jane depozituar edhe para viteve '90 ne nje siperfaqe brenda lejes se shfrytezimit.

Informacion për infrastrukturën e nevojshme për lidhjen me rrjetin elektrik, furnizimin me ujë, shkarkimet e ujrave të ndotur dhe mbetjeve, si dhe informacionin për rrugët egzistuese të aksesit apo nevoja pr hapjen e të rrugëve të reja;

Lidhja me rrjetin elektrik

Me rrjetin elektrik do të kemi lidhje në kabinën elektrike që do të vendoset në objekt nga OSHEE-ja e zones.

Furnizimi me ujë



Aktiviteti disponon depo me uje nga burimet ujore qe ndodhen ne afersi te aktivitetit minerar por ne baze te proceseve te punes uji nuk ndikon ne funksionimin e instalimit.

Ndikimet në ujrat sipërfaqësor.

Zbatimi i ketij projekti nuk lë shkas për ndotjen e ujerave rrjedhëse sipërfaqesore nga ndotës të ndryshëm si karburantet, lëndët helmuese etj. Nuk pritet të ndodhë qoftë dhe ndonjë ndotje indirekte që mund të rezultojë nga shkarkimet në tokë, e me pas të shpëlahen nga rreshjet, pasi ato nuk do të përdoren gjatë zbatimit të projektit apo rehabilitimit të territorit, ndërsa nga karburantet mund të ketë vetëm ndotje aksidentale nga rrjedhja e mjeteve të punës.

Ndikimet në ujrat nëntokësor.

Zbatimi i projektit mund të ndikojë disi në zgavrimim e metejshëm të çarave të argjilës nga rritja e sasisë të ujerave sipërfaqësore të rreshjeve për shkak të reduktimit të materialit të gjelbër që mbulon vende-vende territorin, duke rritur kështu kapacitetin e infiltrimit.

Zhurmat

Zhurma në këtë objekt do të shkaktohen vetëm nga procesi i nxirrjes së mineralit të kromit me përdorimin e lëndës plasëse të cilat do të jenë shumë të vogla të cilat pothuajse nuk dëgjohen fare pasi procesi realizohet totalisht nëntokë dhe larg qendrave të banuara.

Zhurmat e tjera do të jenë nga mjetet e ngarkimit dhe atyre të transportit. Zhurmë tjetër do të jete ajo e mjeteve të transportit , të cilat numri i tyre do të jetë shumë i vogël dhe zhurmat janë të papërfillshme dhe të kontrolluara.

Niveli i zhurmave të mjeteve të transportit është i atij niveli që nuk influencon fare si për të punësuarit dhe për banorët dhe gjallesat përreth tij.

Të administrojn mbetjet që gjenerohen nga veprimtaria ndërtuese, duke marrë masa:

Mbetjet të largohen çdo ditë nga sheshi i ndërtimit dhe të dërgohen në vend-grumbullimet e përcaktuara nga Njësia e Qeverisjes Vendore. Transporti i tyre të bëhet në orët me trafik të pakësuar. Për transportimin e materialeve dhe të mbetjeve të përdoren makina të mbuluara dhe që nuk rrjedhin. Të pastrohen menjëherë rrjedhjet, derdhjet, pikimet për të parandaluar ndotjen e tokës.

Programin për ndërtimin, kohëzgjatjen e ndërtimit, kohëzgjatjen e planifikimit të funksionimit të projektit, kohën e mundëshme të përfundimit të funksionimit të projektit dhe sipas rastit, edhe fazën e planifikuar të rehabilitimit të sipërfaqes pas mbarimit të funksionimit të projektit;

Kohëzgjatja e ndërtimit

Miniera e kromit “Studenti” Ceruje është miniere egzistuese.



Kohëzgjatja e planifikuar për funksjonimin e projektit

Kohëzgjatja e ndikimit për aktivitetin mineral me objekt “Studenti”, Ceruje, Klos, Mat parashikohet të jete rreth 10 vite.

Faza e planifikuar për rehabilitimin e sipërfaqes pas mbarimit të projektit

Rehabilitimi i territorit

Te gjitha masat rehabilituese do te konsistojne ne:

- Uljen e erozionit
- Restaurimin e habitateve
- Pasurimin e biodiversitetit me specie natyrore
- Rritjen e vlerave vizuale dhe krijuese te territorit qe mbulon subjekti

Per pyllzimin e siperfaqeve te zhveshura do te hartohet nje miniprojekt i detajuar nga specialistet perkatese

Rehabilitimi i tokes

Nese do te nevojitet stabilizimi i zones qe do te pyllzohet, do te perdoret pastrimi nga mbetjet inerte dhe do te mbushet 10 cm me humus. Mulciritimi do te sherbeje ne uljen e humbjes se fares nga largimi prej aktivitetit atmosferik (reshjet, ererat, etj) si dhe per uljen e aktivitetit erodik per sa kohe objekti eshte i pa zhvilluar mire.

Rehabilitimi i plote i mjediseve te territorit

Mbjellja e siperfaqes

- Mbjellja e territorit me gradona
- Blerja e fidaneve te pishes ne fidanishte cilesore
- Mbjellja e fidaneve dhe sherbimi kulturor i tyre per 10 vjet

Nga veterehabilitimi i habitateve me perparesi do te marre rritja e te gjitha gjallesave si shtimi dhe rritja e shpendeve, zvaranikeve etj, njekohesisht do te shtohen edhe rezervat ushqimore per gjitaret e larte si lepuri, dhelpra, ujku, etj, per rrjedhoje do te rritet mundesia e pranise se shtimit te qelbesit dhe buklit (nuses se lales)

Kanalizimi

Kanalizimi do te behet per disiplinimin e ujrave nentokesore qe do te dalin nga galleria si dhe ujrave siperfaqesore qe do te shkaktohen nga rreshjes.

Keto kanalizime do te bejne qe rrjedha e ujrave te behet per force te rendeses, duke penguar ne kete menyre depertimin gradual ne toke.

Ne te gjithë territorin, ku pershkohet nga proskat do te ndertohen mure guri te thate dhe gardhe cifte dhe teke.



Lëndët e para që do të përdoren për ndërtimin dhe mënyra e sigurimit të tyre (materialet ndërtimit, uji dhe energjia)

Miniera e kromit “Studenti” Ceruje është miniere egzistuese.

Informacion në lidhje të mundëshme të projektit me projekte të tjera egzistuese përreth pranë zonës së projektit;

Ky projekt nuk është i lidhur me objekte të tjera ku kryhet shfrytëzimi i mineralit të kromit.

Informacion për alternativat e marra në konsiderat për sa i takon përzgjedhjes së vendodhjes së projektit dhe teknologjisë që do të përdoren;

Miniera e kromit “Studenti” Ceruje është miniere egzistuese.

Të dhëna për përdorimin e lëndëve të para gjatë funksionimit, përfshirë sasinë e ujit të nevojshëm, të energjisë, lëndëve djegëse dhe për mënyrën e sigurimit të tyre;

Për përdorimin e lëndëve të para gjatë funksionimit të projektit është lenda plasese, paisje e minatorit dhe energji elektrike. Përsa i përket lëndës djegëse që nevojitet për mjetet e punës ajo do të merret në karburantin më të afërt.

Aktivitete të tjera që mund të nevojiten për zbatimin e këtij projekti, si ndërtimi i kampeve apo rezidecave etj;

Për funksionimi e aktivitetit minerar nuk nevojiten ndertime apo kampe sepse punetoret që punojne pranë aktivitetit tone i kane shtepite ne fshatin Ceruje dhe Klos.

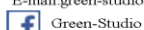
Informacion për lejet, autorizimet dhe licencat e nevojshme për projektin, në përputhje me përcaktimet e bëra në legjislacionin në fuqi, si dhe institucioneve kompetente për lejimin / autorizimin / licencimin e projektit;

Disponojme Leje Shfrytëzimi me Nr 570 datë 04/08/2000 për objektin Studenti, Ceruje, Klos, Mat

Kopje të lejeve, autorizimeve dhe licencave që disponon zhvilluesi për projektin e propozuar, në përputhje me përcaktimet e bëra në legjislacionin në fuqi, si dhe institucione ve kompetente për lejimin/autorizimin/licencimin e projektit.



Adresa: Lagja 7 Rr Hajdar Demiri Durres
Cel +355 69 37 67 595
E-mail: green-studio@hotmail.com





REPUBLIKA E SHQIPËRISË

**MINISTRIA E INFRASTRUKTURËS
DHE ENERGJISË
MINISTRI**

Nr. 9817/2 prot.Tiranë, më 26.11.2019

Lënda: Akt – Miratimi mbi kërkesën me numër çështje, LC – 0850– 07– 2019

QENDRËS KOMBËTARE TË BIZNESIT

Blv: “ Zhan D’ Ark”, Pranë Ministrisë së Jashtme, Tiranë.

AGJENCISË KOMBËTARE TË BURIMEVE NATYRORE

“ Blloku Vasil Shanto ”, NR.18, Tiranë.

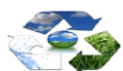
SHËRBIMIT GJEOLGJIK SHQIPTAR

Rruga: “ Myslym Keta”, Tiranë.

Bashkëlidhur po ju dërgojmë Akt – Miratimin Nr. 570/1, për shtyrje afati te Lejes Minerare të Shfrytëzimit nr.570, dt 04.08.2000,(*leje e mëparëshme*) për mineralin krom, të subjektit “ JAHO MAT,, Sh.p.k, për kërkesën në Qendrën Kombëtare të Biznesit, me numër çështje LC – 0850 – 07 – 2019 dt 24.07.2019, në objektin “ Cërrujë”, Bashkia Klos, Qarku Dibër.

Ky Akt - Miratimi shoqërohet me aktin e verifikimit të AKBN, oponencën e projektit të zhvillimit të veprimtarive minerare të shfrytëzimit dhe Vendimin e Keshillit Teknik të AKBN, nr.786 dt 01.10.2019,“Për shqyrtimin dhe vlerësimin e dokumentacionit me numër aplikimi në QKB, me kërkesën nr.LC– 0850–07–2019 dt 24.07.2019, të subjektit “ JAHO MAT” Sh.p.k, në objektin “ Cërrujë”,Bashkia Klos, Qarku Dibër, (nr.9817, prot MIE datë 14/11/2019 dhe nr.5290/2, prot AKBN dt 13.11.2019)

Faleminderit për bashkëpunimin.

MINISTRI**Belinda Balluku****Me Autorizim****ZËVENDËSMINISTRI****Ilir Bejtja**Adresa:Rruga “Abdi Toptani”, Nr.1, Tiranë, Faqja web: <http://www.infrastruktura.gov.al>**GREEN-STUDIO**

Adresa:Lagja 7 Rr Hajdar Demiri Durres
Cel +355 69 37 67 595
E-mail:green-studio@hotmail.com

Green-Studio



REPUBLIKA E SHQIPËRISË
 MINISTRIA E INFRASTRUKTURËS
 DHE ENERGISJË
 MINISTRI

Nr. 9817 / Prot.

Tiranë, më 26 / 11 / 2019

AKT – MIRATIMI NR.570/1

Për Aplikimin në Qendrën Kombëtare të Licencimit (QKB) për Leje Minerare Shfrytëzimi numër çështje LC-0850-07-2019 dt 24.07.2019, dorëzuar nga ana e subjektit

“ JAHO MAT ” Sh.p.k për shtyrje të afatit të Lejes Minerare Nr.570, datë 04.08.2000 (leje e meparëshme), zotëruar nga ana e subjektit “ JAHO ” Sh.p.k, për mineralin krom, që bën pjesë në grupin e mineraleve metalore, jometalore, qymyret dhe bitumet, për objektin e kromit “ Cërrujë ”, Klos, Qarku Dibër.

1. Të dhëna për përfituesin e lejes minerare të shfrytëzimit:
 - a. Emri i subjektit: “ JAHO MAT ” Sh.p.k;
 - b. Identifikimi i lejes minerare: Leje minerare shfrytëzimi për grupin e mineraleve metalore, jometalore, qymyret dhe bitumet nr. 570, datë 04.08.2000.
 - c. Emri dhe mbiemri i zotëruarit të lejes: z. Imer Marsela
 - d. Lloji i mineralit për të cilin miratohet leja; Krom.
 - e. Adresa e selisë së subjektit: “ Cerujë ” Klos, Burrel, Dibër.
 - f. Emri dhe mbiemri i përfaqësuesit ligjor; z. Imer Marsela
 - g. Nr. telefonit /faksit: Cel; 0682371127
 - h. Emërtimi i njësisë vendore ku do të kryhet aktiviteti; Njësia Administrative Klos, Bashkia Klos, Qarku Dibër.
 - i. Emri dhe mbiemri i drejtuesit teknik: Arben Perhati, ing.miniere.
 - j. Leja profesionale nr.101, dt 11.05.2012.
 - k. Data e përfundimit të certifikatës profesionale të drejtuesit teknik: Pa afat.

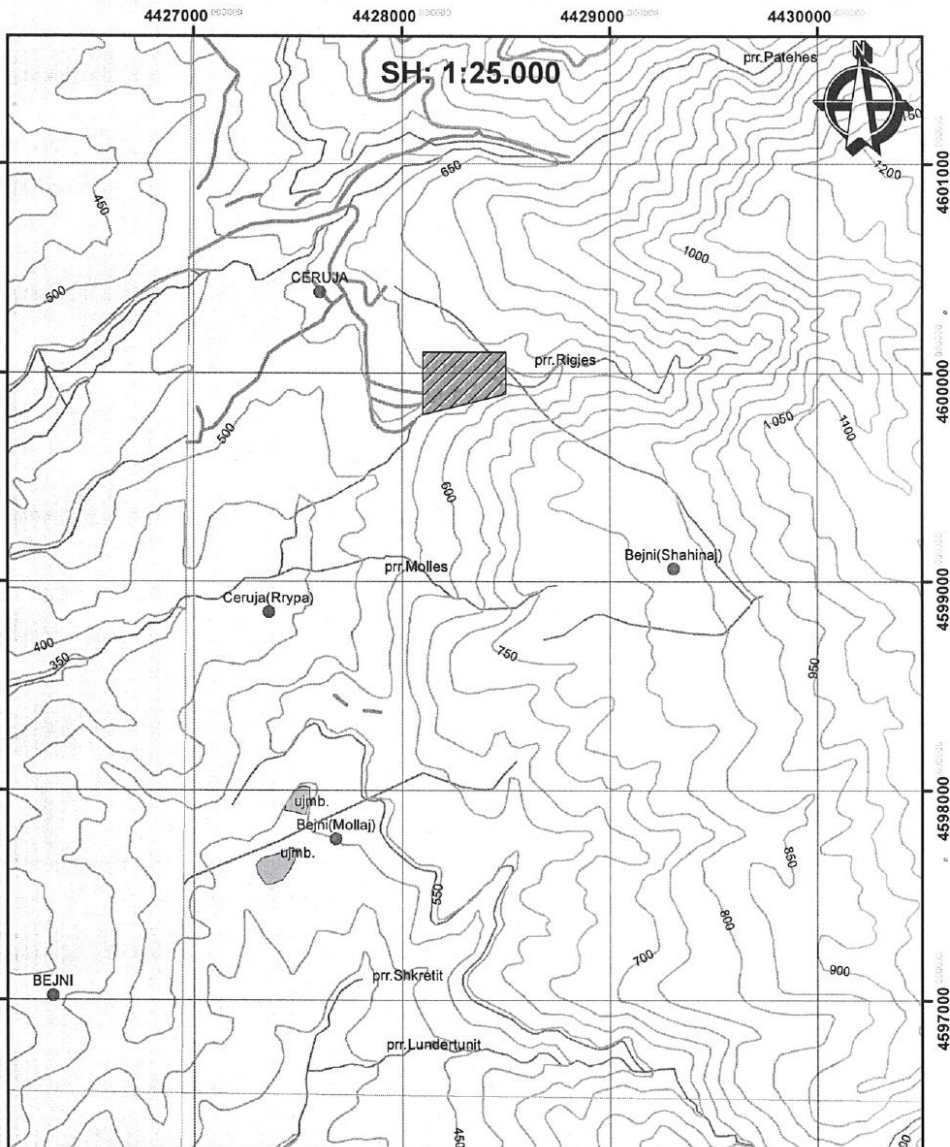
Kjo shtyrje në afat e lejes së shfrytëzimit jepet në përputhje me nenin 16, dhe kreun e IV, të ligjit nr.10304, datë 15.07.2010 “Për Sektorin Minerar në Republikën e Shqipërisë” dhe akteve nënligjore të dala në zbatim të tij dhe i siguron të drejtën ekskluzive subjektit përfitues të shfrytëzojë llojet e mineralit/mineraleve, të përcaktuara në leje, por brenda zonës së lejuar të shfrytëzimit, për një periudhë vlefshmërie prej 10 (dhjetë) vitesh nga data efektive e shtyrjes së afatit të lejes për shfrytëzim (me kërkesë të zotëruarit të lejes së paku 1 (një) vit para mbarimit të afatit fillestar të vlefshmërisë)

2. Kjo shtyrje në afat e lejes jepet për veprimtarinë minerare të shfrytëzimit të mineraleve:
 - Krom
 që bëjnë pjesë në grupin e mineraleve metalore, jometalore, qymyret dhe bitumet.
3. Koordinatat në plan të zonës së lejuar minerare për zhvillimin e veprimtarisë së shfrytëzimit janë:

Adresa: Rr: " Abdi Toptani ", Nr.1, Tiranë, Faqja web: <http://www.infrastruktura.gov.al>



Leja Minerare Nr.570/1



 MINISTRIA E INFRASTRUKTURËS DHE ENERGJISË DREJTORIA E PROGRAMEVE TË ZHVILLIMIT NË FUSHËN E MINIERAVE DHE INDUSTRIË OBJEKTI "Cërrujë", Klos, Qarku Dibër		Kordinatat											
Leja nr. Subjekti Minerali Lloji i lejes Sipërfaqja, km ² data data data	570/1 "JAHO MAT" sh.p.k Krom Shfrytëzimi 0.1 21.11.2019	Pika	<table border="1"> <thead> <tr> <th>X</th> <th>Y</th> </tr> </thead> <tbody> <tr> <td>4599800</td> <td>4428100</td> </tr> <tr> <td>4600100</td> <td>4428100</td> </tr> <tr> <td>4600100</td> <td>4428500</td> </tr> <tr> <td>4599900</td> <td>4428500</td> </tr> </tbody> </table>	X	Y	4599800	4428100	4600100	4428100	4600100	4428500	4599900	4428500
X	Y												
4599800	4428100												
4600100	4428100												
4600100	4428500												
4599900	4428500												



Meritan Aleks

Pika 1	X	Y
1	45 99 800	44 28 100
2	46 00 100	44 28 100
3	46 00 100	44 28 500
4	45 99 900	44 28 500

Sipërfaqja e zonës se lejuar minerare është **0.1** (zeropikënjë) **km²**, (jo më e madhe se 10(dhjetë)km²).

Zona e lejuar minerare për realizimin e veprimtarisë së shfrytëzimit është përshkruar në hartën që bashkëngjitet këtij akti miratimi, firmoset nga Ministri ka vulën e MIE dhe është pjesë e tij.

- Përfituesi i shtyrjes se afatit të lejes minerare të shfrytëzimit është i detyruar të respektojë kërkesat e ligjit nr.10304, datë 15.07.2010 “Për Sektorin Minerar në Republikën e Shqipërisë” dhe akteve nënligjore të dala në zbatim të tij; si dhe kërkesat e legjislacionit mjedisor apo legjislacioneve të tjera të Republikës së Shqipërisë që lidhen me operacionet e punës së tij gjatë veprimtarisë minerare të shfrytëzimit të mineraleve, për të cilët i është dhënë kjo leje. Në mënyrë të specifikuar kërkohet respektimi i afateve ligjore për rastet kur zotëruesi i lejes së shfrytëzimit kërkon të ndërpresë veprimtarinë e prodhimit në zonën e lejuar ose ta pezullojë përkohësisht veprimtarinë e shfrytëzimit në zonën e lejuar.
- Përfituesi i shtyrjes së afatit të lejes minerare brenda afatit të miratuar të lejes minerare të shfrytëzimit duhet të realizojë programin e investimit vjetor dhe atë të investimit total sipas përcaktimeve të tabelës së mëposhtme:

Periudhat e punës sipas viteve të punës	Aktivitetet	Shpenzimet për programin e investimit
Viti i parë max.	Studime,projekte, punime minerare, riparime, objekte dhe makineri.	6, 100 usd
Viti i dytë	Punime minerare, riparime, objekte dhe makineri.	5, 600 usd
Viti i III - X	Punime minerare, riparime, objekte dhe makineri.	8 vite x 1,100 \$ =8,800 usd
TOTALI	Investime, pjese ndërrimi per makineri e pajisje teknologjike, infrastrukture ne rrugë.	20, 500 usd
Periudha e investimit	10 (dhjetë) vite	

- Veprimtaria minerare e shfrytëzimit për realizimin e programit të investimit do të përbajë këto operacione pune; Investime, pjesë ndërrimi për makineri e pajisje teknologjike, infrastrukture ne rrugë, me një vlerë totale financiare prej 21 500 usd), dhe vlerë financiare vjetore për vitin e parë maksimal (si viti me investime me te larta) është prej 6 200 usd, sipas përshkrimit në tabelën me sipër.

• Afati shtesë i lejes minerare të shfrytëzimit është 10 vjet.

Adresa: Rr: " Abdi Toptani ",Nr.1, Tiranë, Faqja web: <http://www.infrastruktura.gov.al>



7. Veprimtaria minerare e shfrytezimit të mineralit krom, gjate periudhës së shtesës së afatit të lejes minerare, sipas projektit të zhvillimit të veprimtarisë minerare do të realizojë:

- Prodhim minerali në total, 10,000 ton me 22.5% Cr₂O₃.
- Prodhim minerali në vit, 1,000 ton/vit, me 22.5% Cr₂O₃.
- Sasia e rezervave gjeologjike, (C₁+C₂) 92,526 ton me 25% Cr₂O₃.
- Sasia e rezervave të nxjerrshme, 64,768 ton, me 22.5% Cr₂O₃.

Fuqia punetore për realizimin e projektit të zhvillimit të veprimtarisë minerare të shfrytezimit do të jetë **6 (gjashtë) punonjës**.

Vlera totale financiare për realizimin e programit të investimit e miratuar me Vendimin e Këshillit Teknik të AKBN, Nr.786 datë 01.10.2019 me (Nr.9817, prot MIE dt 14.11.2019 dhe nr.5290/2, prot AKBN dt 13.11.2019) është 20,500 usd.

Vlera vjetore financiare për realizimin e planit të investimit gjatë periudhës së vitit të parë të shtesës së afatit të lejes minerare, (si viti me investime më të larta) e miratuar me Vendimin e Këshillit Teknik të AKBN, Nr.786 datë 01.10.2019 me (Nr.9817, prot MIE dt 14.11.2019 dhe nr.5290/2, prot AKBN dt 13.11.2019) është 6,100 usd.

Vlera vjetore e garancisë financiare për realizimin e planit të investimit gjatë periudhës së vitit të parë të shtesës së afatit të lejes minerare, (si viti me investime më të larta) e miratuar me Vendimin e Këshillit Teknik të AKBN, Nr.786 datë 01.10.2019 me (Nr.9817, prot MIE dt 14.11.2019 dhe nr.5290/2, prot AKBN dt 13.11.2019) është 610 usd.

Vlera totale e garancisë financiare për realizimin e planit të rehabilitimit të mjedisit për periudhën shtesë të afatit të lejes minerare miratuar me Vendimin e Këshillit Teknik të AKBN, Nr.786 datë 01.10.2019 me (Nr.9817, prot MIE dt 14.11.2019 dhe nr.5290/2, prot AKBN dt 13.11.2019) është 989,627 lekë.

8. **Vlera vjetore e garancisë së rehabilitimit për 10 vitet e e ardhshme, të shtesës së afatit është 98 963 lekë.**

Veprimtaria minerare e shfrytëzimit në zonën e lejuar minerare të shfrytëzimit duhet të respektojë konditat specifike gjatë periudhës së shtyrjes së afatit sipas Vendimit të Këshillit Teknik të AKBN, Nr.786 datë 01.10.2019 me (Nr.9817, prot MIE dt 14.11.2019 dhe nr.5290/2, prot AKBN dt 13.11.2019) dhe Akt – Verifikimit të AKBN, të dt 27.09.2019, bashkëlidhur këtij vendimi, kushte që përfshijnë përcaktimin e variantit optimal të veprimtarisë minerare të shfrytëzimit, në rastet kur projekti i zhvillimit të veprimtarive minerare jepet me disa variante, problematikat e rrezikut minerar, të sigurisë në punë, mbrojtjes së shëndetit të punonjësve, mjedisit, trajtimit të mbetjeve, dëmtimit të tokës, etj), si më poshtë vijon;

- Brenda sipërfaqes së lejes minerare, ndodhen zona të rrezikshme në bazë të VKM NR.751, datë 26.10.2016, koordinatat e zonës së rrezikshme janë;

Pika 1	X	Y
1	46 00 045	44 28 320
2	46 00 010	44 28 256
3	46 00 045	44 28 245
4	46 00 075	44 28 300

Adresa: Rr: " Abdi Toptani ",Nr.1, Tiranë, Faqja web: <http://www.infrastruktura.gov.al>



Në këtë zonë me koordinatat e mësipërme të mos ushtrohet aktivitet mineralar.

- Në veri të zonës ndodhet kanali i furnizimit me ujë të HEC- it, gjatë ushtrimit të aktivitetit mineralar të meren masa për mbrojtjen e tijë.
 - a) Te njohe dhe te zbatoje rregulloren e teknikes se sigurimit per minierat dhe karrierat.
 - b) Te kontrolloje vazhdimisht dhe te mirmbaje ne gjendjen teknike sheshet e sigurise ne shkalle dhe ti kushtohet vemendje ruajtjes se kendit te projektuar per pjerresine e shpateve te shkalleve, si dhe rritjen e vemendjes ne ndarjen e shkalles në nën shkalle per nje efektivitet e kontroll me te mire te procesit te nxjerrjes.
 - c) Për kushtet gjeografike specifike në të cilën ndodhet objekti, subjekti duhet të vleresojë sigurimin e mjeteve mbrojtese individuale për punonjesit, sigurimin e paketes mjekesore te domosdoshme per ndihmen e pare ne raste nevojje si dhe gjate gjithë kohes duhet te mbaje ne gadishmeri makine transporti ne gjendje pune.

9. Përfituesi i kësaj leje duhet të respektojë përmbushjen në afat dhe me korrektësi për detyrat e lëna nga strukturat përgjegjëse mbikëqyrëse e monitoruese të përcaktuara sipas ligjit nr.10304, datë 15.07.2010 “Për Sektorin Mineralar në Republikën e Shqipërisë” dhe akteve nënligjore të dala në zbatim të tij si dhe detyrave të përcaktuara në legjislationet përkatëse për krijimin e këtyre strukturave përgjegjëse.

13. Çdo njoftim ose komunikim tjetër i kërkuar ose i dhënë në lidhje me këtë leje ka vlerë legale nëse është dorëzuar me shkrim dhe është dërguar me postë ose me fax. pranë Qendrës Kombëtare të Biznesit ose :

MINISTRIT

- i. me postë: ADRESA, Rruga " Abdi Toptani" Nr.1, Tiranë, Shqipëri
- ii. me fax.: Nr.

ZOTËRUESI I LEJES SHFRYTËZIMIT

- 1. ZOTËRUESIT TË LEJES SHFRYTËZIMIT zotit; **z. Imer Marsela;**
- c. Shoqërisë: “ **JAHO MAT** ” **Sh.p.k.**
- m. i. me postë : “ Cerujë ” Klos, Burrel, Dibër.
- n. Emri dhe mbiemri i përfaqesuesit ligjor; **z. Imer Marsela;**
- o. ii. me fax: Cel;0682371127

MINISTRI INFRASTRUKTURËS DHE ENERGJISË

* Shënim:

1. Në rastin kur zotëruesi i lejes ndryshon, ose nuk është aksioner i shumicës së zotërimit të aksioneve/ kryesor maxhoritar kalimi i të drejtave të lejes minerare të shfrytëzimit tek zotëruesi i ri bëhet në përputhje me kërkesat e VKM nr.362, datë 29.04.2011 “Për miratimin e kriterëve dhe rregullave të transferimit, mënyrës së aplikimit për shtyrjen e afateve dhe shndërrimit të lejeve minerare”.

2. Në rastin kur përgjatë kryerjes se veprimtarisë ne zonën e lejuar ndodh ndryshimi faktik i te dhënave te përcaktuara në titullin e lejes, e te cilat nuk kane te bëjnë me kriteret e lejimit, kërkesa trajtohet sipas mënyrës se parashikuar ne nenit 26, te ligjit nr.10081, datë 23.02.2009 “Për Liçensat, Autorizimet dhe lejet ne Republikën e Shqipërisë”.

3. Në rastin kur përgjatë kryerjes se veprimtarisë ne zonën e lejuar ndodh ndryshimi faktik i te dhënave te përcaktuara në titullin e lejes, e te cilat kanë të bëjnë me kriteret e lejimit, kërkesa trajtohet sipas mënyrës se parashikuar ne nenit 27, te ligjit nr.10081, datë 23.02.2009 “ Për Liçensat, Autorizimet dhe Lejet ne Republikën e Shqipërisë”.

Adresa: Rr: " Abdi Toptani ",Nr.1, Tiranë, Faqja web: <http://www.infrastruktura.gov.al>



4. Përgjegjësia e personave që zotërojnë lejen e shfrytëzimit është e përbashkët dhe veç e veç përballë shtetit në lidhje me këtë leje shfrytëzimi.

Ky Akt-Miratimi shoqërohet me vlerësimin e kërkesës nga AKBN për shtyrjen vlerësimin për kushtet e lejimit të AKBN, **Nr.786 datë 01.10.2019** me (Nr.9817, prot MIE dt 14.11.2019 dhe nr.5290/2, prot AKBN dt 13.11.2019) oponencën e projektit të zhvillimit të veprimtarisë minerare të shfrytëzimit, Vendimin e Këshillit Teknik të AKBN, (Nr.9817, prot MIE dt 14.11.2019 dhe nr.5290/2, prot AKBN dt 13.11.2019).

MINISTRI

Belinda Balluku

Me Autorizim

ZËVENDËSMINISTRI

Ilir Bejtja



Tiranë me/...../2019

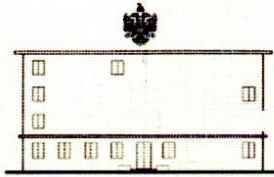
Adresa: Rr: " Abdi Toptani ",Nr.1, Tiranë, Faqja web: <http://www.infrastruktura.gov.al>

Përgatiti Raportin;

Green-Studio

Ing Ervis MALAJ





REPUBLIKA E SHQIPERISE
MINISTRIA E MJEDISIT

Nr. 4935 Prot.

Tiranë, më 22.06 2017

Nr. identifikues 361

ÇERTIFIKATË

Në mbështetje të Vendimit të Këshillit të Ministrave Nr. 122, datë 17.02.2011 Për një ndryshim në Vendimin Nr. 1124, datë 30.7.2008, të Këshillit të Ministrave, "Për miratimin e rregullave, të procedurave dhe kriterëve për pajisjen me certifikatën e specialistit, për vlerësimin e ndikimit në mjedis dhe auditimin mjedisor":

Z. ERVIS MALAJ

Çertifikohet për hartimin e raporteve të vlerësimit të ndikimit në mjedis, për të kryer auditimin mjedisor, për hartimin e ekspertizave për probleme mjedisore dhe thirrjen si ekspert për të vlerësuar një raport të vlerësimit të ndikimit në mjedis ose rezultatet e një auditimi.

MINISTRI

Lefter KOKA



LICENCË



MINISTRIA E ZHVILLIMIT
EKONOMIK TURIZMIT,
TREGTISË DHE SIPËRMARRJES

LN-9472-04-2015	NUIS/NIPT: L51607502C
Subjekti: Ervis Malaj	
Adresa: Durres, DURRES, Durres, Lagjia 7, rruga Hajdar Demiri, pallat 8-katësh, zona kadastrale 8512, nr pasurisë 5/192, kati i parë.	
Kodi: III.2.A (1+2)	Kod tjetër:
Data e lëshimit: 12/02/2016	Afati i vlefshmërisë: Pa afat
Kategoria	
Shërbime ekspertize dhe/ose profesionale lidhur me ndikimin në mjedis	
Nënkategoria	
Veprimtaritë e ekspertizës lidhur me ndikimin në mjedis	
Veprimtari specifike	
1. Ndikim në mjedis 2. Auditim mjedisor	
Adresa: Durres, DURRES, Durres, Lagjia 7, rruga Hajdar Demiri, pallat 8-katësh, zona kadastrale 8512, nr pasurisë 5/192, kati i parë.	
Specialiteti	
Kodi: III.2.A (1+2)	
Kategoria:	
Shërbime ekspertize dhe/ose profesionale lidhur me ndikimin në mjedis	

Emërtimi përshkrues i veprimtarisë	
Vlerësim i ndikimit në mjedis dhe auditim mjedisor	
Kufizime specifike	
Licenca ushtrohet sipas kufizimeve në legjislacionin në fuqi	
Detyrime specifike	
Licenca ushtrohet sipas detyrimeve në legjislacionin në fuqi	
Vendi i kryerjes së veprimtarisë	
Në të gjithë territorin e Republikës së Shqipërisë	

Nënshkrimi i sportellit:

Julij TRASK



Adresa: Lagjia 7 Rr Hajdar Demiri Durres
Cel +355 69 37 67 595
E-mail: green-studio@hotmail.com

