

**PERMBLEDHJE JOTEKNIKE E**  
**VLERESIMIT TE NDIKIMIT**  
**NE MJEDIS PER SUBJEKTIN:**  
**“KALIVIOTI” SH.P.K**



**Subjekti:** “Kalivioti” sh.p.k

**Aktiviteti:** “Gurore dhe miniera sipërfaqësore, ku sipërfaqja e vendit është mbi 0.5 hektare, ose vende për nxjerrjen e torfes, ku sipërfaqja e vendit është mbi 1 hektar”

**Vendndodhja:** Livadhja, Sarandë, Vlorë

**Pergatiti materialin :** “Eko- Studio- Projekti” sh.p.k



**Tirane, 2022**

## HYRJE

Aktiviteti njerezor qe zhvillohet ne çdo aspekt te vetin, perveç dobesive ne menyre te pashmangshme krijon dhe “produkte” qe ne perfundim mund te sjellin probleme per zhvillimin e qendrueshem te mjedisit. Pavaresisht nga vlerat dhe volumet edhe ne Shqiperi keto probleme vrojtohen dhe shoqeria e shteti kane synuar dhe vazhdojne te organizojne dhe orientojne kete proces. Ndotja e mjedisit nenkupton shkarkimet e cdo lloj mbetje nga pjese te materialeve te ndryshme ne uje , toke, ajer e cila shkakton ose mund te shkaktojne probleme mjedisore te perkoheshme ose te perhershme ne balancen ekologjike te tokes. Se bashku me zhvillimin e madh qe eshte bere ne industri te ndryshme ne menyre te ngjashme me te njejten shpejtesi eshte rritur edhe sasia e mbetjeve nga perdorimi i te mirave materiale. Mbetjet industriale dhe ato urbane te patrajuara , emetimet e gazeve te demshem ne atmosfere , perdorimi i kimikateve te reja pa marre parasysh demet qe mund ti sjellin mjedisit kane sjelle problemet mjedisore me te cilat ne perballemi ne ditet e sotme.

Ndaj eshte e nevojshme qe shoqeria te ndergjegjesohet per ta mbajtur sa me paster mjedisin ku jetojme duke marre masat e duhura per trajtimin e mbetjeve si dhe emetimin e gazeve te demshem ne atmosfere qe gjenerohen nga zhvillimi i aktiviteteve te ndryshme.

Raporti i *Vleresimit te Ndikimit ne Mjedis* siguron qe ndikime mjedisore te rendesishme jane vleresuar dhe marre ne konsiderate ne menyre te kenaqshme ne planifikim, projektim dhe zbatim te projektit.

***Ndikimi → efekti i nje projekti qe ka ne mjedisin rrethues***

***Vleresimi → analiza qe i behet ketij projekti***

***Mjedisi → elementet abiotike dhe biotike***

VNM perfshin gjithashtu parashikimin dhe planifikimin e masave zbutese te ndikimeve te projektit ne mjedisin fizik dhe social me qellim permiresimin e cilesise dhe qendrueshmerise se mjedisit. Mbrojtja e mjedisit, si nje sistem dinamik, duhet pare ne teresine e faktoreve natyror, dhe te veprimit njerezor qe ushtrohen mbi te. Ato kane nje efekt te fuqishem mbi kushtet e jeteses se popullsisë, dhe jane nje element baze per krijime te favorshme ekonomike.





## **BAZA LIGJORE**

Relacioni u pergatit ne zbatim te akteve ligjore dhe nenligjore Mjedisore:

- *Ligji Nr.10 431, date 09.06.2011 “ Per Mbrojtjen e Mjedisit”*
- *Ligji nr. 10 448 date 14.07.2011 « Per Lejet e Mjedisit »*
- *Ligji nr.10 440 date 07.07.2011 « Per Vleresimin e Ndikimit ne Mjedis »*
- *Urdhrin e ministrit nr. 146 dt. 8.5.2007 ”Per miratimin e listes se kuqe te flores dhe faunes”*
- *Udhezimin nr 8 dt. 27.11.2007 “Per nivelin kufi te zhurmave ne mjedis te caktuara”*
- *Ligji nr. 9010 dt. 13.02.2003 “Per administrimin mjedisor te mbetjeve te ngurta”*
- *Ligji nr. 8897 dt. 16.05.2002 “Per mbrojtjen e ajrit nga ndotja”*
- *Ligji nr. 10 463 date 22.09.2011 “Per menaxhimin e integruar te mbetjeve”*
- *Vendim nr.805 date 4.12.2003 « Per miratimin e listes se veprimtarive qe ndikojne ne mjedis per te cilat kerkohet leje mjedisore »*
- *Ligj nr. 8094 date 21.03.1996 « Per largimin publik te mbeturinave »*
- *Udhezim nr.1 date 03.03.2009 « Per detyrat e organeve mjedisore per te siguruar pjesemarrjen e publikut dhe te OJF-ve mjedisore ne procesin e vleresimit te ndikimit ne mjedis »*
- *Udhezim nr.3 date 19.11.2009 ‘Per metodologjine e raportit te VNM’*
- *VKM nr.419 date 25.6.2014 « Per miratimin e kerkesave te posacme per shqyrtimin e kerkesave per leje mjedisi te tipave A,B dhe C per transferimin e lejeve nga nje subjekt te tjetri, te kushteve per lejet respektive te mejdisit si dhe rregullave te hollesishme per shqyrtimin e tyre nga autoritetet kompetente deri ne leshimin e ketyre lejeve nga QKL-ja ».*
- *Vendim Nr.13, date 04.01.2013 ” Per miratimin e rregullave, te pergjegjesive e te afateve per zhvillimin e procedures se Vleresimit te Ndikimit ne Mjedis”.*

### **1. PERSHKRIMI I AKTIVITETIT**

Subjekti **”Kalivioti ” sh.p.k** me administrator **Z. Vangjel Kalivjoti** eshte regjistruar prane QKB me NIPT J64228811C per ushtrimin e aktivitetit **”Nxjerrja e mineraleve, reres dhe argjiles nga minierat me shfrytezim ne qiell te hapur dhe nga guroret”**. Aktiviteti zhvillohet ne 3.7 km nga fshati Livadhja, ne malin e Milese, Livadhja, Sarande, Vlore.

#### **a) Pershkrimi i qellimit te propozuar**

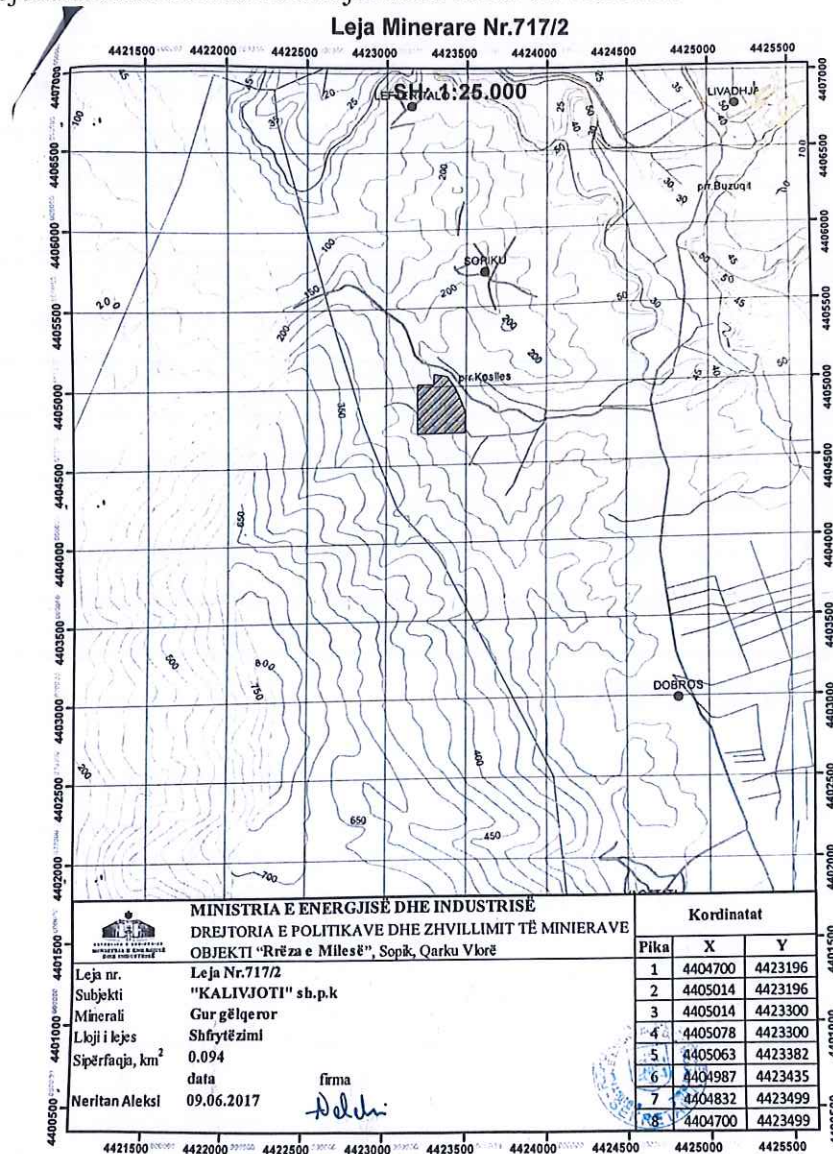
Prodhimi i inerteve realizohet nga shfrytezimi i karrieres dhe me pas materiali i perfituar nga shperthimet transportohet per ne inplantin e thyerjes dhe te franksionimit. Prodhimi i realizuar nga shfrytezimi i ketij vendburimi ne kete zone ka si destinacion perdorimin e tij ne industrine e ndertimit te zones ne forme te gureve te prodhuar direkt nga karriera dhe te materialit te perpunuar e fraksionuar si rere, granil apo çakull te madhesive te ndryshme. Per kete arsye, ne

varesi te tregut te studiuar dhe te pritshem, subjekti parashikon nje prodhim vjetor nga 50 000 -70 000 m<sup>3</sup>/vit.



Aktiviteti zhvillohet ne 3.7 km nga fshati Livadhja, ne malin e Milese, Livadhja, Sarande, Vlore.

Siperfaqja totale e territorit ka qene eshte **0.048 km<sup>2</sup>** dhe do zgjerohet ne **0.094 km<sup>2</sup>**. Siperfaqja per te cilen subjekti kerkon Deklaraten Mjedisore eshte 0.0466 km<sup>2</sup>.

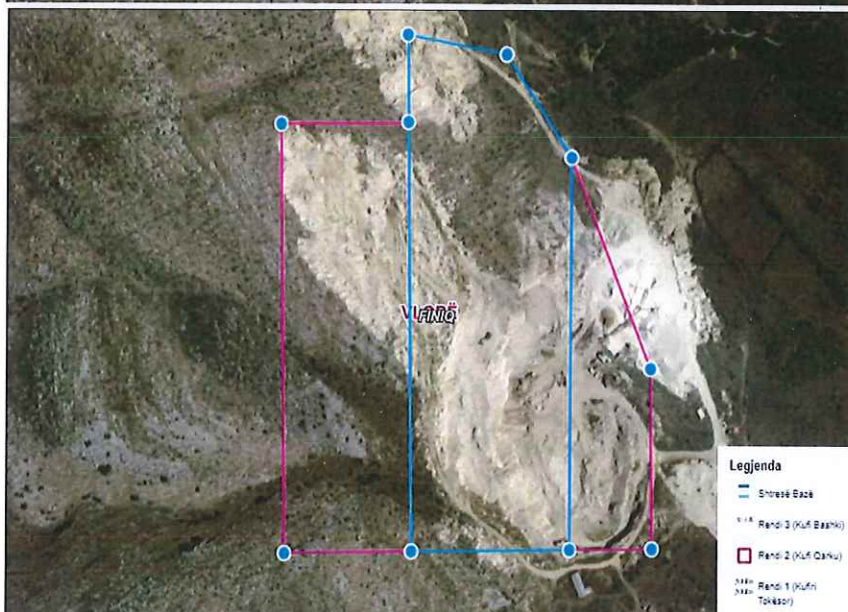




- Siperfaqja ekzistuese e shfrytëzimit nga subjekti



- Siperfaqja e zgjeruar e shfrytëzimit nga subjekti

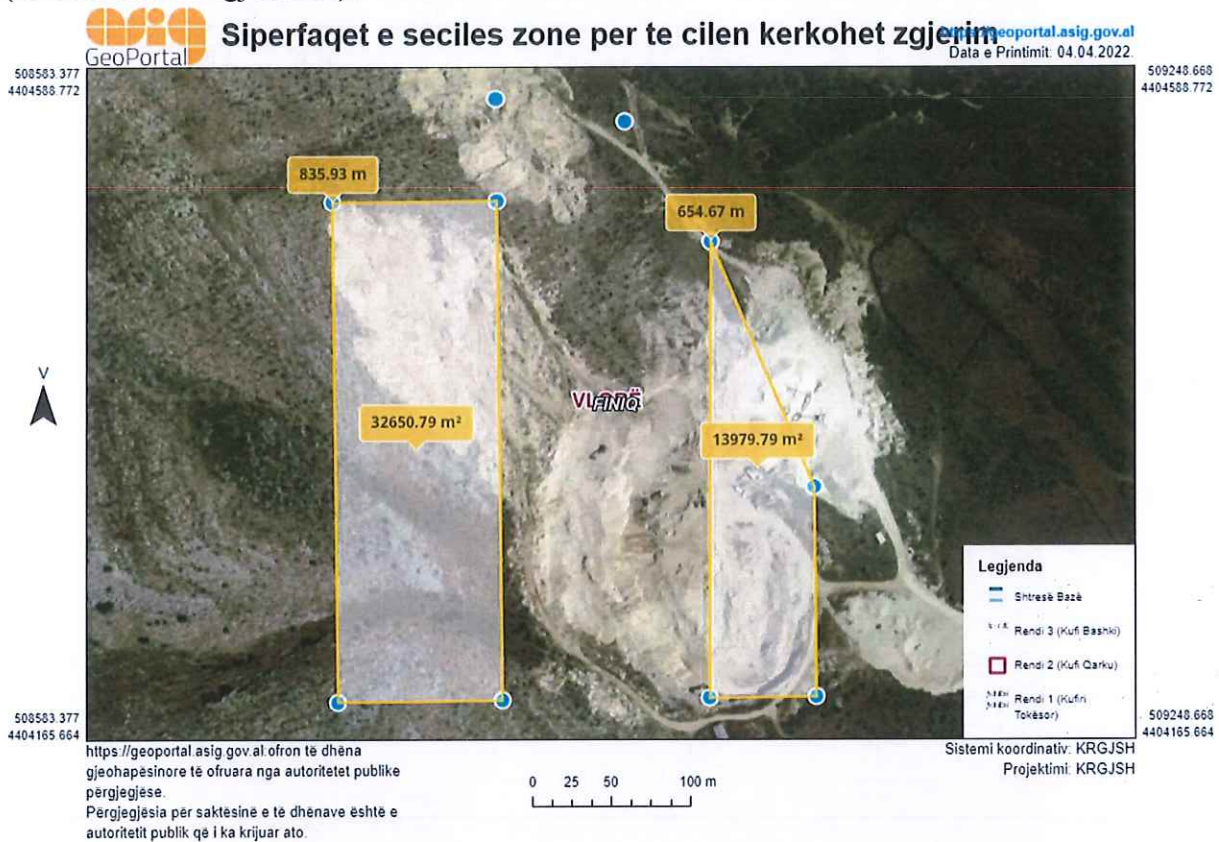


Legjenda

- Shtresë Baze
- Rendi 2 (Kufi Bashku)
- Rendi 2 (Kufi Qarku)
- Rendi 1 (Kufi Tokësor)



Pra, subjekti “Kalivioti” shpk, kerkon marrjen e Deklarates Mjedisore vetem per siperfaqen qe do te zgjeroje ne lejen minerare, jo per te gjithë siperfaqen (ekzistuesen + zgjerimin).



## Prodhimi

Prodhimi i inerteve realizohet nga shfrytëzimi i karrieres dhe me pas materiali i perfituar nga shperthimet transportohet per ne inplantin e thyerjes dhe te franksionimit. Prodhimi realizuar nga shfrytëzimi i ketij vendburimi ne kete zone kane si destinacion perdorimin e tij ne industrine e ndertimit te zones ne forme te gureve te prodhuar direkt nga karriera dhe te materialit te perpunuar e fraksionuar si rere, granil apo çakull te madhesive te ndryshme. Per kete arsye, ne varesi te tregut te studiuar dhe te pritshem, subjekti parashikon nje prodhim vjetor nga 50000- 70000 m<sup>3</sup>/vit.

## Ne Karrieren e shoqerise “Kalivioti”, gelqeroret kane kete perberje kimike:

- CaO = 49.39-51.31 % me nje mesatare rreth 50 %
- MgO = 5.51-6.22.00 %,
- Fe<sub>2</sub>O<sub>3</sub> = 0.02-0.2 %
- SiO<sub>2</sub> = 0.12-0.34 %
- SO<sub>3</sub> = 0.043. %
- Hk = 41 %

## Nga analizat fiziko-mekanike me kampione jane keto tregues :

- Rezistenca ne shtypje ne gjendje natyrale Rsh =700 -1000kg/cm<sup>2</sup>
- Rezistenca ne shtypje ne gjendje te lagur Rng =600-900kg/cm<sup>2</sup>
- Rezistenca ne terheqje Rt = 63-113kg/cm<sup>2</sup>
- Pesha vellimore Pv =2.620-2.732gr/cm<sup>3</sup>

- Peshë specifike  $P_s = 2.7-2.75 \text{ gr/cm}^3$
- Poroziteti  $P = 0.04-0.1\%$
- Lageshtia  $W = 0.08\%$

### Sistemi i shfrytezimit treguesit tekniko-ekonomike:

Ne zgjedhjen e sistemit te shfrytezimit jane mare parasysh faktoret e meposhtem:

- Menyra e ngarkimit dhe transportit te sterilitetit
- Menyra e kryerjes se punimeve te zbulimit
- Menyra e ngarkimit dhe transportit te gurit gelqeror ne brendesi te karrieres dhe jashte saj

Gjate shfrytezimit te karrieres ngarkimi i materialit behet me eskavator dhe transporti per ne inplantin e perpunimit me kamione ose damper ne distance rreth 100m.

### Te dhenat e shfrytezimit te karrieres:

- Lartesia e shkalles se karrieres eshte 10m
- Gjeresia e sheshit te punes nga 12 - 15 m ne 20 – 40 m
- Kendi i skarpates se shkalles 70 – 72 grade
- Gjeresia e shesheve perfundimtare te shkalleve 3 m
- Orientimi i transheve te hyrjeve eshte nga qendra per ne Juglindje dhe Veriperendim

Per ngarkim gurit gelqeror ne shkallet e karrieres perdoren eskavatore te fuqishem me kapacitet kove  $2 \text{ m}^3 - 3 \text{ m}^3$ , i shoqeruar me fadrome me kove me kapacitet  $5 \text{ m}^3$ . Fadromat bejne zhvendosjen e gurit gelqeror ne sheshe ne nje distance maksimale 80 m si dhe per pjesen e poshtme transportin e tij drejt bunkerit te pranimit te impiantit. Bazuar ne pershkrimin gjeologjik te vendburimit dhe ne ate hidrogjeologjik mund te themi se gelqeroret kane pamje bllokore, kompakte, me çarshmeri te ulet qe i ndajne gelqeroret ne blloqe nga 50 x 100 -200 cm dhe me linja tektonike te rralla bejne ate qe kushtet e shfrytezimit te zones te jene te mira dhe per hire te lartesisë, klimes dhe kushteve hidrogjeologjike te favorshme te punohet ne vendburimin gjate gjithë vitit dhe me tre turne. Bazuar ne pershkrimin gjeologjik te vendburimit dhe ne ate hidrogjeologjik mund te themi se gelqeroret kane pamje bllokore, kompakte, me thyeshmeri te ulet qe i ndajne gelqeroret ne blloqe nga 50 x 100 -200 cm dhe me linja tektonike te rralla bejne ate qe kushtet e shfrytezimit te zones te jene te mira dhe per hire te lartesisë, klimes dhe kushteve hidrogjeologjike te favorshme te punohet ne vendburimin gjate gjithë vitit dhe me tre turne.

Shoqeria “Kalivioti” Sh.p.k ne organizimin e punes ka investuar ne kompletimin e karrieres me makineri bashkekohore duke ndihmuar ne krijimin e kushteve optimale te punes per punonjesit duke bere te mundur qe ne kete karriere shumica e punimeve te kryhen me makineri. Kjo shoqeri gjate kohes se shfrytezimit eshte marre edhe me rehabilitimin e pjeseve te shfrytezuara te karrieres ne te cilat ka mbjelle fidane te ndryshem qe rriten ne zone. Nje kujdes i vecante tregohet ne sheshin e depozitimit ku per te evituar krijimin e pluhurit gjate ngarkimit te mjeteve kryhen sperkatje me uje duke minimizuar ngritjen e grimcave te ngurta ne ajer gjate procesit te punes.

### Lendet e para

Lenda e pare jane guret qe germohen dhe lenda djegese e makinerive



## 2. PERSHKRIMI I RAJONIT KU DO ZHVILLOHET AKTIVITETI

Nga veriu qyteti Sarandë kufizohet me Kakomenë dhe Hamalloin, nga juglindja me Lëkurësin (fshati shpërngulur qysh në kohën e Luftës së Lëkurësit, më 1878, sot topogërmadhë), nga lindja me Gjashtën dhe nga perëndimi me Detin Jon. Saranda ka një klimë tipike mesdhetare. Saranda ka numrin më të lartë të ditëve me diell edhe në Evropë, mbi 270 ditë. Pasuritë natyrore. Zona e Sarandës karakterizohet nga një numër i madh habitatesh natyrore, gjysmënatyrore dhe artificiale. Ka një bimësi të larmishme tipike mesdhetare. Zona njihet për prodhimin e agrumeve dhe ullirit, ndërkohë që pemët frutore zënë rreth 30 për qind të sipërfaqes. Pasurisë bimore të Sarandës i shtohet edhe bimësia ujore e detit Jon. Në thellësitë e Jonit nuk mungojnë edhe koralet. Zona u afron vizitorëve vendas dhe të huaj pamje spektakolare të ujërave blu. Zona e Sarandës ka një botë shtazore të pasur, si derri i egër, lepuri, çakalli, dhelpra, ujku, sorkadhja, thëllëza, rosa etj. Disa rezervate, si ai i pyllit të Butrintit, Stillos, Corrajt, Muzinës, janë një vend gjuetie mjaft i përshtatshëm për amatorët e këtij sporti. Edhe pasuria ujore dhe shtazore e detit Jon është e shumëllojshme. Delfinët janë miq të qytetit, duke u afruar brigjeve të Sarandës. Një breshkë e llojit Careta-Careta është parë së fundmi në Butrint. Ujërat detare janë jashtëzakonisht të kthjellëta dhe me ngjyrë blu. E gjithë zona ofron habitate të çmuara me peshq dhe lloje të tjera kafshësh detare. Bregu i detit Jon është në shumë zona ende i virgjër dhe jashtëzakonisht i bukur. Në këtë zonë përfshihet laguna tipike mesdhetare e Butrintit, rreth 1600 ha. Laguna është e pasur me bimësi që shërben si ushqim për llojet e shumtë të peshqve. Laguna është gjithashtu vend ndalese për mijëra zogj ujorë dimërorë dhe shtegtarë. Për shkak të rritjes së shpejtë urbane të Sarandës, pas rënies së komunizmit, ka lagje dhe toponime të reja.

### Demografia

Nën juridiksionin e bashkisë janë pesë lagje dhe tri fshatra: Gjashta, Metoqi dhe Shelegari. Në janar të vitit 2007, qyteti numëronte mbi 35.000 banorë dhe njihet si një zonë me emigracion të madh. Jeta mesatare i kalon të 72 vjetët. Qyteti bregdetar ka një përbërje të larmishme etnike dhe krahinore. Pas Luftës së Dytë Botërore, popullsia e qytetit të Sarandës u rrit në mënyrë të qëndrueshme deri në rënien e komunizmit në vitin 1992. Pas kësaj date, qyteti i Sarandës kishte rritje të shpejtë së popullsisë kur shumë shqiptarë nga rajone të tjera u vendosën atje. Emrat e mëposhtme janë të njerëzve dhe familjeve që u vendosën në Sarandë deri 1945.

### Ekonomia

Saranda është qyteti që vit pas viti po tërheq shumë turist kryesisht nga Kosova, Maqedonia, Serbia, Hungaria etj. Turist ka shumë edhe nga Italia kjo bën që Saranda të jetë qendra kryesore e turizmit në Shqipëri. Ky qytet është edhe njëri ndër qytete më të mira në Shqipëri me bukurit e saj shumë afër Sarandës është Ksamili me ishuj të vegjël tërheq shumë vizitor nga e gjithë bota.

### Historia

Saranda është një qytet me më shumë se 2000 vjet histori, ngritur në zonën e bregdetit jugor të Shqipërisë, i pasur në vlera të rralla të trashëgimisë kulturore dhe arkeologjike shqiptare, por edhe evropiane. Në fillimet e tij, qyteti ka shërbyer si një portë për qytetin antik të Finiqit dhe si rrjedhojë edhe si portë hyrjeje për në rajon. Kjo trashëgimi e pasur arkeologjike e gërshtuar me bukuritë e natyrës, si dhe portin e saj natyral, përbën bazën më të rëndësishme për të promovuar zhvillimin e imazhit aktual të Sarandës, si një destinacion i turizmit klasik botëror, si dhe për të tërhequr tregun e turizmit të veçantë. Saranda ka përfutuar gjatë viteve të fundit prej tërheqjes së pushuesve vendas dhe të huaj. Vitet e fundit vihet re një shpërthim i industrisë së ndërtimit, i cili ka ndryshuar imazhin e qytetit nga një vend i qetë bregdetar pushimesh në një zonë masive ndërtimesh, ndër të cilat gjenden dhe shumë ndërtesa të paligjshme. Aktualisht, Parku Kombëtar



Arkeologjik i Butrintit është gjeneruesi parësor i turistëve ndërkombëtarë, të cilët vijnë kryesisht si vizitorë ditorë nga ishulli i Korfuzit në Greqi, pas një udhëtimi të këndshëm rreth një orë me anije.

### **Zhvillimi i qytetit në kohën e sotme**

Qyteti i Sarandës po njih një zhvillim të vrullshëm të sektorit bankar. Bankat kryesore në Shqipëri kanë hapur në këtë qytet filialet e tyre, duke i kushtuar veçanërisht rëndësi shërbimit bankar gjatë sezonit veror. Deri tani ushtrojnë aktivitetin e tyre bankar mbi 12 operatorë dhe shumë shpejt pritet të hapen edhe 2 të tjera.

Saranda ka një spital civil, ku trajtohen të gjitha rastet e mjekimeve dhe për ato më të rëndat bëhet në një kohë të shpejtë transferimi drejt Tiranës apo drejt spitalit të Janinës (Greqi). Shërbimi në spital është tërësisht falas. Në Sarandë ka edhe shërbim urgjence dhe spital ditor. Ka gjithashtu ambulanca publike dhe klinika të specializuara. Kompanitë e telefonisë celulare Vodafon dhe AMC, si dhe Altelekom, ofrojnë shërbimin në Sarandë, ku sigurohet mbulimi i gjithë zonës përfshi edhe atë rurale me sinjal.

Në amfiteatrin e qytetit antik të Butrintit mbahet për çdo vit Festivali Ndërkombëtar i Teatrit "Butrint 2000", me pjesëmarrjen e mjaft trupave teatrore evropiane. Në kinoteatrin e Sarandës vihen në skenë shfaqje të shumta. Gjatë muajve të verës jo vetëm trupa e estradës së Sarandës, por edhe trupa të tjera brenda dhe jashtë vendit, japin shfaqje të ndryshme në qytetin që "përmytet" nga vizitorët. Në qytetin e Sarandës ndiqen tre kanale televizive lokale, si dhe të gjitha kanalet kombëtare, duke mos përjashtuar edhe disa kanale televizive greke dhe disa kanale televizive greke dhe italiane. Gazetat kombëtare mbërrijnë në qytet nga Tirana afër mesditës, ndërsa gjatë sezonit del në Sarandë gazeta "Saranda", e cila ka një pjesë të faqeve dhe në gjuhën angleze.

Energjia elektrike nuk njih ndërprerje gjatë dy viteve të fundit në Sarandë, përveç në rastet e ndonjë defekti në linjat e tensionit të lartë. Shumica e lokaleve dhe bar-restoranteve kanë si burim paralel rryme elektrike gjeneratorët.

Tregu i frutave dhe i perimeve, ku gjenden ushqime organike të fermerëve të zonës, është në qendër të qytetit.

Saranda ka traditë në prodhimet bujqësore dhe gjatë verës tregu njih çmime mjaft të favorshme. Por funksionojnë më së miri edhe marketet e vogla dhe të mesme, të cilat janë të shumëllojshme me artikujt e përdorimit të gjerë. Pothuajse gjatë gjithë ditës dyqanet ushqimore janë të hapura. Ndërsa njësitë që shesin suvenire janë në qendër të qytetit, fare pranë kinoteatrit. Dyqanet zakonisht hapen në orën 7.30-8.00 të mëngjesit dhe mbyllen rreth orës 21.00 të darkës.

Në Sarandë prodhimet e detit gatohen kryesisht të zgarë. Në përgjithësi, ushqimet janë të pjekura mirë, përdoret edhe gatimi me avull. Pjatat e dyta të mishit janë me bazë qengji, gici dhe viçi. Si pije gjatë ngrënies përdoret shpesh rakia dhe vera.

### 3. VLERESIMI I NDIKIMEVE NEGATIVE NE MJEDIS

- **Ndikimet ne popullsi**

Ushtrimi i aktivitetit do te kryhet larg zonave te banuara, rreth 3.7 km nga fshati Livadhja. Vendi ku do te zhvillohet aktiviteti nuk sjell shqetesime per ta vecse rrit mundesine e punesimit te tyre, duke rritur keshtu nivelin ekonomik te ketyre familjeve qe ndodhen ne fshatin prane.

- **Ndikimet nga zhurmat**

Zhurmat qe krijohen jane si rezultat i makinerive qe perdoren per transport, zhurma te tjera nuk ka gjate zhvillimit te aktivitetit, dhe sic e permendem me lart eshte larg zonave te banuara .

- **Ndikime nga shkarkimi i ujerave**

Nga gjenerimi i ketij aktiviteti nuk ka shkarkime ne ujera.

- **Ndikimet ne toke**

Gjate zhvillimit te aktivitetit nuk gjenerohen mbetje te ngurta te cilat te perbejne rrezik per ndotjen e tokes, te vetmet mbetje qe gjenerohen jane ato qe vijne nga aktiviteti personal i punonjesve te cilat shkojne ne vendet e caktuara nga pushteti lokal.

- **Ndikimet ne ajer**

Duke qene se kemi te bejme me nje aktivitet karriere, kemi nje gjenerim te pluhrave ne ajer por qe nuk shkaktojne ndotje te nje niveli shqetesues. Per ta evituar, here pas here subjekti ben sperkatje me uje te territorit.

- **Pershkrimi i ndikimeve negative individuale dhe te grumbulluara ne biodiversitet duke pershire ndikimet nderkombetare**

Nga zhvillimi i aktivitetit, ne zonen ku zhvillohet dhe territorin per rreth, nuk ka dhe nuk jane parashikuar ndikime individuale apo te grumbulluara ne biodiversitet. Objekti eshte ne brendesi te territorit te Republikes se Shqiperise, prandaj dhe nuk ka ndikime nderkufitare.

- **Ndikimet ne perdorimin e tokes**

Aktiviteti ne fjale eshte i pajisur me nje leje minerare, dhe per kete arsye ne perfundim te shfrytezimit te kesaj siperfaqe toke, *do beje rehabilitimin e saj*. Ky aktivitet nuk ka ndikime negative ne perdorimin e tokes, nuk do te perdoret siperfaqe tjeter toke pervec asaj te miratuar per kete qellim.

- **Ndikimet ne ekonomi**

Persa I perket ndikimeve ekonomike ky aktivitet duke qene aktivitet I nxjerrjes se mineraleve te reres dhe argjiles sjell ndikime pozitive ne ekonomi duke rritur te ardhurat jo vetem te investitorit por duke punesuar edhe punonjes nga zona perreth rrit nivelin e tyre te jete. Mund te themi qe mineralet qe perftohen nga ky aktivitet mund te perdoren si lende te pare per procese te tjera ne sektorin e ndertimit dhe per kete arsye eshte nje aktivitet qe ka ndikime pozitive ne ekonomine e vendit tone.



#### 4. MASAT PER ELEMENIMIN/ZVOGELIMIN E NDIKIMEVE NEGATIVE NE MJEDIS

Me qellim qe te parandalohen ,shmangen minimizohen dhe kontrollohen ndikimet negative mjedisore te aktivitetit gjate zhvillimit te tij, investitori duhet te marre masat e duhura per mbrojtjen e mjedisit.

##### o **Gjelberimi i territorit**

Per reduktimin e pluhurave nga ana e shoqerise behet sperkatja e vazhdueshme, sidomos gjate stines se thate te veres.

##### o **Mbetjet e ngurta**

Ky aktivitet nuk prodhon mbetje te ngurta ndotese per mjedisin, mbetjet qe gjenerohen nga aktiviteti njerezor shkon ne vendin e caktuar nga pushteti lokal.

##### o **Kushtet e punes**

Investitori ka krijuar kushte te favorshme pune per punonjesit e tij. Per te permbushur sigurine e punetoreve ofron kushte te mira pune, punetoret jane te pajisur me uniforma. Stafi eshte me eksperience ne kete fushe. Janë marrë masa për sigurimin teknik dhe sistemimin e ambienteve të punës

##### **Vleresimi i efektivitetit te pritshem te masave zbutese**

Realizimi i objektiveve dhe treguesve te pritshem te parashikuar ne projekt do te varet nga respektimi i te gjithe treguesve te percaktuar. Kontrolli, monitorimi dhe permiresimi i vazhdueshem i kushteve te punes do te çojne ne siperfaqe te pastra, te sistemuara e te gjelberuara.

#### 5. KONKLUZIONE

- Me e rendesishme per tu theksuar ne perfundim te ketij raporti te thelluar te VNM-se eshte se ai do ti vije ne ndihme mbrojtjes se mjedisit, me rehabilitimin qe do i behet zones ne perfundim te shfrytezimit.
- Teritori i i karrieres se shtrese trashe nuk ka ndonje status te veçante qe pengon fillimin minerar ne kete objekt.
- Me masat qe do te merren aktiviteti nuk do te kete ndikime negative dhe nuk do te ndikojne ne ujrat siperfaqesore e nentokesore.
- Hartimi dhe zbatimi i projektit te shfrytezimit nuk do te kete ndonje pasoje negative te mundeshme ne mjedisin e zones mbasi objekti eshte vendosur ne nje terren pa ndonje zhvillim te dukshem te pyjeve apo drureve frutore, mbasi mungon vegjetacioni (formacionet nuk favorizojne zhvillimin e bimeve).
- Ndikim te pritshem do te kete vetem ne ndryshimin e pjeseshem ne toke, te peisazhit te zones qe me masat qe jane parashikuar ne terren do te zbusin kete fenomen dhe do te çojne ne

permiresimin e metejshem te tij.

- Vendin e siperfaqes se zhveshur do ta zene nje siperfaqe e pyllezuar.

#### **Referencat e burimeve te informacionit te perdorura ne Raportin e Thelluar te VNM-se.**

- **Baza ligjore dhe nenligjore**

*Ligji Nr.10 431, date 09.06.2011 “ Per Mbrojtjen e Mjedisit”*

*Urdhrin e ministrit nr. 146 dt. 8.5.2007 ”Per miratimin e listes se kuqe te flores dhe faunes”.*

*Udhezimin nr 8 dt. 27.11.2007 “Per nivelin kufi te zhurmave ne mjedise te caktuara”*

*Ligji nr. 9010 dt. 13.02.2003 “Per administrimin mjedisor te mbetjeve te ngurta”*

*Ligji nr. 8897 dt. 16.05.2002 “Per mbrojtjen e ajrit nga ndotja”*

*Ligji nr. 10 463 date 22.09.2011 “Per menaxhimin e integruar te mbetjeve”*

*VKM nr. 686 datë 29.7.2015, “Për miratimin e rregullave të përgjegjësisë e të afateve për zhvillimin e procedurës së vlerësimit të ndikimit në mjedis (VNM) dhe procedurës së transferimit të vendimit e deklaratës mjedisore”.*

*Ligji 12.2015 date 26.02.2015 ”Për disa ndryshime në ligjin nr. 10 440 datë 7.7.2011”Per*

*Vleresimin e Ndikimit ne Mjedis”.*