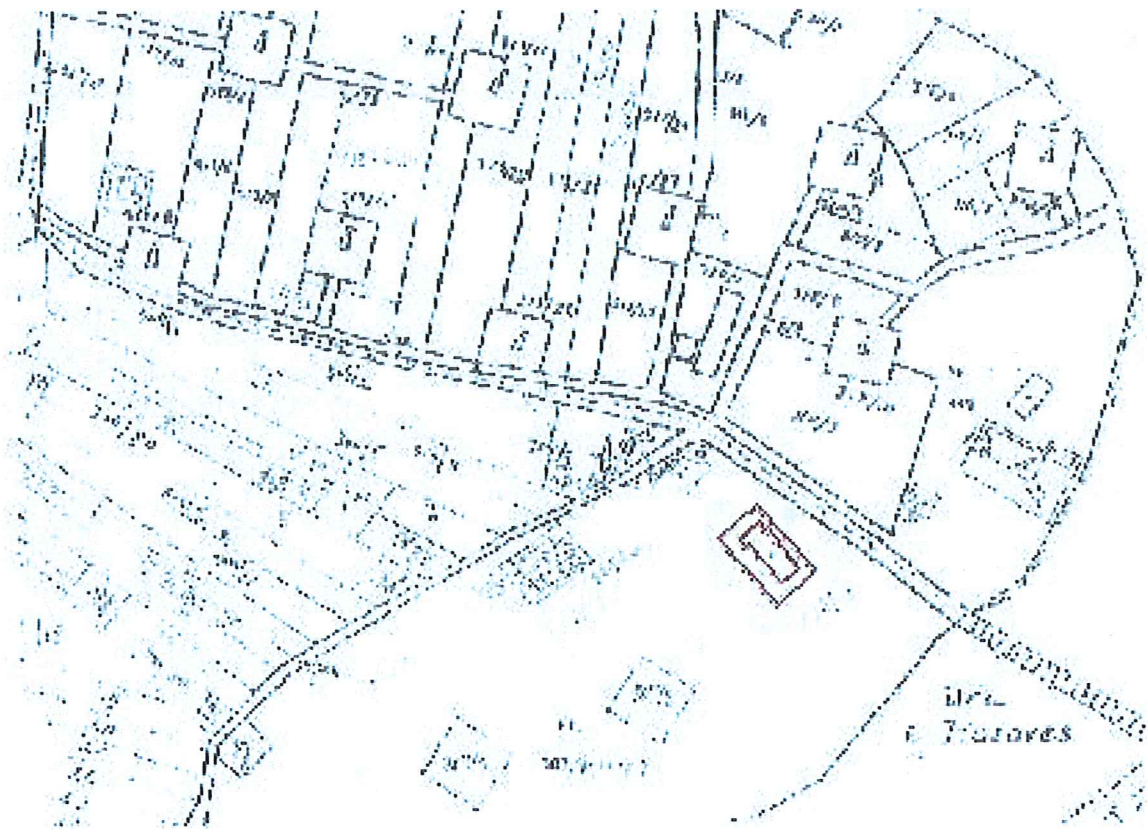


RELACION KONSULTIMIN ME PUBLIKUN

Shoqëria “FLED” Sh.p.k., me NIPT K17621104C, me administrator z. Ferdi Marra, është e pajisur me Leje Mjedisi të tipit B me PN-0973-10-2015, me Akti Miratimi për Leje Mjedisi me nr. 5781 prot., datë 06.10.2015 me nr. identifikimi të lejes 1953, për instalimin “Përzierja e çimentos ose përdorimi i çimentos në masë të madhe, por jo në sheshin e ndërtimit, përfshirë ambalazhimin dhe përzierjen e çimentos, grumbullimi i betonit dhe prodhimi i blloqeve të betonit dhe produkteve të tjera të çimentos. Prodhim i produkteve abrazive dhe produkteve të tjera minerale jometalike.”

Shoqëria “Fled” Sh.p.k kërkon të shtojë aktivitetin “Linjë asfalto-betoni” në instalimin ekzistues të pajisur me Leje Mjedisi të Tipit B të sipërcituar, me të cilën shoqëria aktualisht operon. Shoqëria “Fled” Sh.p.k është drejtuar Agjensisë Kombëtare të Mjedisit me shkresë Nr12Prot, date 18.03.2022, ku AKM me atë të shkresës Nr 2196/1Prot të datës 08.04.2022, është përgjegjës që aktiviteti nuk duhet të nënshtrohet Vlerësimit të Ndikimit në Mjedis dhe duhet të ndjekë procedurën sipas kreu V, të VKM Nr 419 date 25.06.2014 “PËR MIRATIMIN E KËRKESAVE TË POSAÇME PËR SHQYRTIMIN E KËRKESAVE PËR LEJE MJEDISI TË TIPAVE A, B DHE C, PËR TRANSFERIMIN E LEJEVE NGA NJË SUBJEKT TË TJETRI, TË KUSHTEVE PËR LEJET RESPEKTIVE TË MJEDISIT, SI DHE RREGULLAVE TË HOLLËSISHME PËR SHQYRTIMIN E TYRE NGA AUTORITETET KOMPETENTE DERI NË LËSHIMIN E KËTYRE LEJEVE NGA QKB “ NDRYSHUAR





Pikat kordinative të kufijve të parcelës nr.307/12 mbështetur në systemin UTM84-34N janë si më poshtë:

<i>LEGJENDA</i>				
<i>Nr.</i>	<i>Objekti</i>	<i>Sip. e objektit në m²</i>	<i>Sip. e truallit në objekt në m²</i>	
1	A	291.2	291.2	
2				
3				
<i>KORDINATAT</i>		<i>NORTH</i>	<i>EAST</i>	<i>ELEVATION</i>
1	UTM ZONE-34N	4520388.446	408041.773	28.76m
2	UTM ZONE-34N	4520402.821	408058.676	29.109m
3	UTM ZONE-34N	4520433.794	408032.272	29.75m
4	UTM ZONE-34N	4520419.317	408015.372	28.12m

Koordinatat në systemin Gauss Kruger janë si më poshtë vijon:

<i>Nr.</i>	<i>Gauss Kruger</i>		<i>KRGJSH</i>	
	<i>E</i>	<i>N</i>	<i>E</i>	<i>N</i>



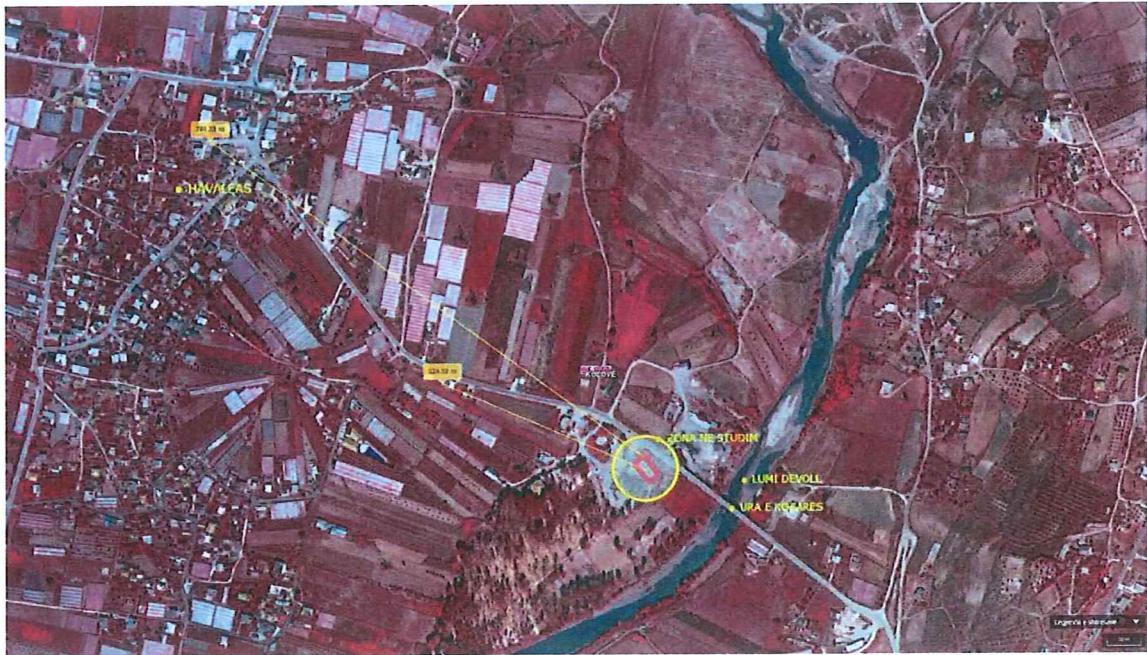
1	4408135.731	4522328.112	492357.572	4521628.799
2	4408152.641	4522342.493	492374.315	4521643.371
3	4408126.226	4522373.478	492347.551	4521674.049
4	4408109.319	4522358.995	492330.813	4521659.376

Më poshtë paraqitet ortofoto e zonës së synuar për zhvillimin e veprimtarisë:



Zona në studim, ndodhet në territorin e Bashkisë Kuçovë, Njësia Administrative Kozare, fshati Havaleas. Zona kufizohet në Veri me rrugën Kuçovë-Kozare, në Lindje Tokë bujqësore, në Jug me rrugë arash dhe në Perëndim me shesh dhe zyrat e administrates së kompanisë FLED sh.p.k. Qendra e banuar në Njësinë Vendore Bashkia Kuçovë më e afërt me zonën në studim është fshati Havaleas në një distance prej 800ml nga qendra e fshatit Havaleas dhe 330ml nga banesa më e afërt e këtij fshati (referohuni hartës së mëposhtme).





Fshati Havaleas, ka një popullsi prej rreth 1500 banorë të cilët kryesisht aktivitetin e tyre ekonomik e kanë përqëndruar në bujqësi për shkak të tokave të shumta pjellore që kjo zonë ka në prodhimin e kulturave bujqësore të grurit, misrit, bamjes, domates, specia, trangull etj, por edhe në kultivimin e bimës së ullirit në zonën kodrinore të saj sidomos në varietetet vendase. Njësia administrative Kozare përbëhet nga disa fshatra siç janë Havaleas, Kozare, Ferras, Salc Kozare, Fier Mimar, Zdravë, Vlashuk e Gegë. Zona në studim siç thamë më lart distancën më të afërt e ka me fshatin Havaleas. Njësia Administrative Kozare, ajo e Perondisë së bashku me Njësinë Administrative Lumas dhe vetë qytetin Kuçovë, formojnë njësinë vendore Bashkia Kuçovë, e cila ka një sipërfaqe prej 9.25km² dhe popullsi prej 55,015 banorë sipas gjendjes civile. Shumica e popullsisë jeton në qytet për afërsisht rreth 60% e saj ose 33,000 banorë, ndërsa pjesa tjetër në fshat. Si çdo qytet i ndërtuar mbi bazën e industrisë në Shqipëri edhe Kuçova u ndërtua në funksion të industrisë së naftës e cila tashmë ka degraduar, duke bërë të mundur largimin masiv nga kjo njësi Vendore të njerëzve të kualifikuar apo sipërmarrës në drejtim të qytetve më të mëdha. Mbyllja apo tkurrja e fabrikave apo uzinave të naftës ka bërë që numri i njerëzve të papunë në këtë qytet të rritet çdo ditë. Zona në studim është pjesë e zonës industriale dhe ekonomike të fshatit Havaleas në njësinë vendore Bashkia Kuçovë e si e tillë ajo do të ndikojë sadopak në zhvillimin e zonës si dhe në uljen e papunësisë në bashkinë Kuçovë duke hapur kështu vende të reja pune në menaxhimin, shfrytëzimin dhe mirëmbajtjen e kësaj Linje Teknologjike që kërkohet të instalohet.

- **Skicat dhe planimetritë e objekteve të projektit dhe strukturave të projektit;**

Linja teknologjike e asfaltbetoneve që kërkohet të realizohet në parcelën nr.307/12 të zonës kadastrale 1943 në fshatin Havaleas, është e pajisur me projektin e plotë të strukturave, planimetritë e vendosjes së objekteve përbërëse të Linjës si dhe plan organizimin e territorit në funksion të Linjës teknologjike.



Ç-3. Gjatë instalimit të ashensorëve dhe mikesit do të realizohet dhe instalimi i tubacioneve të furnizimit me bitum të lëngshëm si dhe me filler për përgatitjen e produkteve të asfaltobetonit. Përgjatë realizimit të proceseve të mësipërme, do të vazhdojë puna për ndërtimin e bazamentit të filtrit të tymrave dhe sillosave të filerit në përputhje me vizatimet e miratuara. Siç u theksua edhe më lart për çdo pajisje të instaluar do të kihet parasysh gjatë projektimit dhe zbatimit të krijohen mundësi aksesit për shërbim, mirembajtje dhe remont të çdo pajisje në veçanti dhe në tërësi. Bazamentet dhe instalimi i depozitave të bitumit së bashku me ngrohësin e tij do të instalohen në fazën e parafundit të procesit të instalimit të Linjës.

Një rëndësi të veçantë në procesin e instalimit të Linjës teknologjike do të ketë instalimi i kabllove të fuqisë së linjës dhe panelit të komandimit i cili për momentin që flasim është pothuaj i realizuar pasi ky pale ka qenë në funksion në një zonë tjetër, por do t'i kushtohet vëmendje e veçantë lidhjes së çdo pajisje elektrike me këtë panel si dhe radhës së punës e funksionimit të secilës pajisje në veçanti dhe në tërësi. Për këtë proces pune do të jetë e nevojshme ndërtimi i kanaleve prej betoni për vendosjen e kabllove lidhëse të kabinës së kontrollit me çdo pajisje elektrike elektromotora, fryrësa, bruxhator, ashensor etj. Këto kablo do të vendosen në mënyrë të tillë që të evidentohen lehtësisht së cilës pajisje i përkasin dhe cilin drejtim duhet të kenë në skemën e plotë elektrike të Linjës.

Faza e fundit të ndërtimit të Linjës teknologjike ka të bëjë me ndërtimin e rrugëve e shesheve të aksesit në impiant të cilat do të shërbejnë për mirëfunksionimin, furnizimin dhe mirëmbajtjen e Linjës teknologjike. Do të kemi si përfundim rrugë betoni dhe të asfaltuara sipas funksionit të tyre si dhe sheshe prej betoni dhe të asfaltuara në funksion të kësaj Linje.



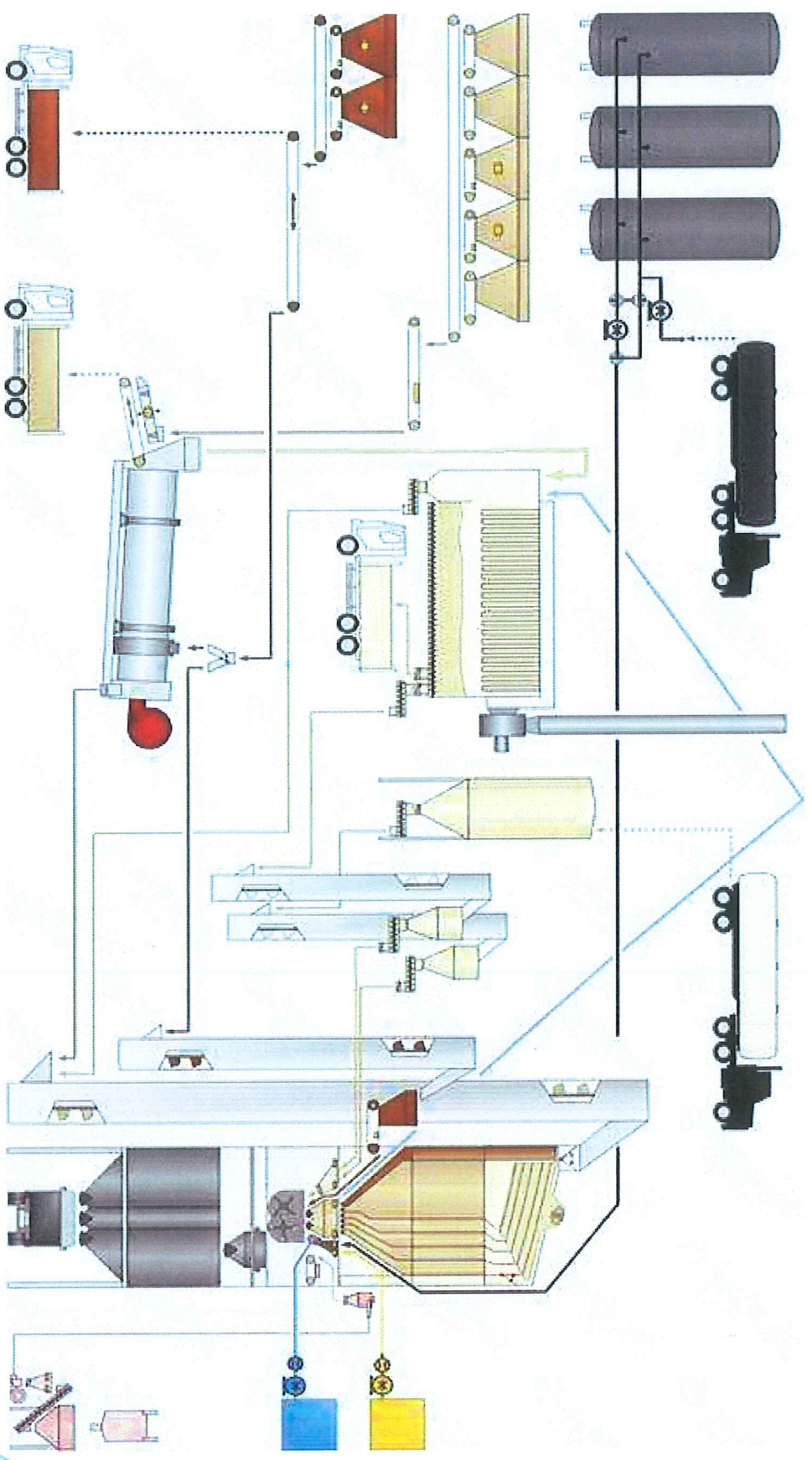


Fig. Planimetria e linjës së asfalto-betonit



- Të dhëna për infrastrukturën e nevojshme për lidhjen me rrjetin elektrik, furnizimin me ujë, shkarkimet e ujërave të ndotura dhe mbetjeve, si dhe informacion për rrugët ekzistuese të aksesit apo nevojën për hapje të rrugëve të reja;

Përsa i përket infrastrukturës inxhinierike të nevojshme për lidhjen e Linjës teknologjike të Asfaltobetoneve me rrjetin elektrik, furnizimin me ujë apo rrugët ekzistuese të aksesit, mund të shprehim dhe të marrim në konsideratë të plotë se zona në të cilën kërkohet ndërtimi i Linjës Teknologjike e Asfaltobetoneve ndodhet brenda kantierit të madh të prodhimit të inerteve të gurit (rërë, granil, beton) në zotërim të kompanisë FLED sh.p.k. Në këto kushte, duke qenë para faktit se linjat teknologjike të prodhimit të inerteve dhe betonit janë në funksion të plotë dhe janë të pajisura me furnizimin me energji elektrike, ujë, ujra të ndotura apo rrugë hyrësdalëse apo aksesit, të cilat do të përdoren edhe për Linjën e Re Teknologjike. Kompania FLED shumë pranë zonës në të cilën do të ndërtohet Linja Teknologjike e asfaltobetoneve, ka të instaluar Transformatorin e ernegjisë si dhe kabinën elektrike të komandimit të impianteve ekzistuese e cila do të përdoret për lidhjen edhe të Linjës së re. Kjo kabinë elektrike ka parametrat e instaluar të fuqisë prej 400kWh e cila përballon edhe linjën e re teknologjike.

Kompania FLED ka siguruar gjithashtu sasisnë e nevojshme të furnizimit me ujë të të gjithë linjave ekzistuese, e cila do të shërbejë edhe për linjën e re të asfaltobetoneve nëpërmjet pompave sipërfaqësore të fuqishme duke realizuar një furnizim me ujë 24orësh prej 50m³/orë e cila bën të përbalueshme të gjitha kërkesat e linjave teknologjike ekzistuese dhe linjës së re njëkohësisht në funksionim.

Përsa i përket rrugëve lidhëse dhe të aksesit, zona në studim është projektuar e tillë në mënyrë që të lidhet sa më mirë me rrugët e brendshme të kantierit si dhe rrugës kryesore të asfaltuar duke krijuar kështu një asambël të plotë të prodhimit dhe shpërndarjes së produkteve të domosdoshme ndërtimore. Pozicionimi i saktë dhe komod që zona në studim ka aktualisht në raport me pjesën tjetër të kantierit dhe rrugëve të aksesit është një favor pozitiv në marrëdhënien e Linjës së re teknologjike me rrugët kryesore dhe trafikun ekzistues që ato kanë duke mos ndikuar negativisht në to.

- **Programi për ndërtimin**

Linja Teknologjike e Asfaltobetoneve që kërkohet për t'u realizuar në pronën nr.307/12 në zonën kadastrale 1943 të fshatit Havaleas, njësia administrative Kozare, bashkia Kuçovë, do të fillojë instalimin e saj menjëherë pas miratimit të lejes mjedisore dhe Lejes së Ndërtimit, në një kohë të përcaktuar sipas grafikut të detajuar të punimeve për një periudhë kohore prej 1viti nga data e fillimit të punimeve dhe vënien menjëherë në funksion të saj. Periudha e parashikuar për funksionimin dhe shfrytëzimin e kësaj Linje të re parashikohet për një periudhë kohore prej jo më pak se 20 – 25 vjet. Gjatë kësaj periudhe, por edhe më pas do të mund të rishikohet ideja e zëvendësimit të kësaj linje me një teknologji më të re e të përparuar e bashkëkohore në fushën e prodhimit të asfaltobetoneve.

- **Mënyrat dhe metodat që do të përdoren për ndërtimin e objekteve të projektit**



Linja e re Teknologjike e Asfaltobetoneve, pas marrjes së lejes Mjedisore dhe Lejes së Ndërtimit, do të realizohet nga vetë stafi e personeli i kualifikuar i kompanisë FLED sh.p.k. e cila është e specializuar në këtë fushë dhe me përvojë 20 vjeçare në tregun vendas dhe vendeve fqinj.

Kompania FLED do të përdorë të gjitha makineritë e saj që ka në dispozicion dhe në pronësi të saj siç janë vinçat, fadromat, eskavatorët e ndryshëm me goma e zinxhir, autobetonieret, skeleritë e ndryshme, motosladatriçet e të gjitha pajisjet e nevojshme për ndërtimin e bazamenteve dhe instalimin e pjisjeve të veçanta të Linjës Teknologjike.

Stafi i plotë dhe i specializuar i kompanisë FLED sh.p.k. do të bëjë të mundur realizimin e plotë të të gjitha proceseve të punës së nevojshme për instalimin e linjës. Do të kihet gjithmonë në qendër të vëmendjes gjatë gjithë procesit të punës siguria në punë dhe marrja e masave mbrojtëse për eliminimin e aksedenteve të mundshme në punë gjatë realizimit të punimeve.

- **Lëndët e para që do të përdoren për ndërtimin dhe mënyrën e sigurimit të tyre**

Kompania FLED sh.p.k. do të sigurojë të gjitha materialet dhe lëndët e para të nevojshme për ndërtimin e projektit. Ajo do të vendosë në dispozicion të gjitha sasi të betonit të nevojshëm për inkastrimin e pajisjeve të linjës, hekurin e nevojshëm periodik të betonit për armimin e bazamenteve të betonit, energjinë e nevojshme për saldimet apo lidhjet e pajisjeve mbështetur keto mbi linjën e prodhimit të betonit që kjo kompani ka në pronësi të saj dhe që ndodhet shumë pranë projektit që do të zbatohet. Rrjeti i frunizimit me energji të linjave ekzistuese teknologjike do të përdoret për instalimin e linjës së re. Çdo gjë e nevojshme për realizimin e projektit që kompania FLED sh.p.k. disponon, do të jetë në dispozicion në kohën dhe momentin e caktuar duke krijuar një facilitet mjaft të favorshëm gjatë realizimit dhe përfitimit të kohës së përfundimit të punimeve.

- **Informacion për lidhjet e mundshme të projektit me projekte të tjera ekzistuese përreth/pranë zonës së projektit**

Zona në studim ndodhet në një zonë me karakter ekonomik dhe industrial dhe po kështu është planifikuar të zhvillohet dhe në të ardhmen mbështetur në Planin e Përgjithshëm Vendor të miratuar nga Bashkia Kuçovë. Në territorin e kësaj njësie vendore nuk ekzistojnë linja teknologjike për asfaltobetone, duke bërë të mundur që kjo linjë e asfaltobetoneve të jetë e para në zonë dhe të mundësojë plotësimin e nevojave me këto produkte.

- **Informacion për alternativat e marra në konsideratë për sa i takon përzgjedhjes së vendndodhjes së projektit dhe teknologjisë që do të përdoret**



Duke qenë brenda kantierit të prodhimit të inerteve të ndërtimit dhe betoneve në pronësi të kompanisë FLED sh.p.k. zona në studim pra impianti i asfaltobetoneve krijon një ansambël të plotë prodhimesh dhe shërbimesh që kompania FLED ofron për klientelën e zonës apo dhe më gjerë, kjo për shkak të pozicionit të favorshëm dhe shumë të mirë në të gjitha drejtimet e lëvizjes dhe akseve rrugore të reja që janë ndërtuar vitet e fundit në zonën e Kuçovës, Belshit, Elbasanit, Lushnjës e Beratit etj. Teknologjia që do të përdoret për prodhimin e asfaltobetoneve është një nga teknologjitë që aktualisht përdoret në mbarë botën për prodhimin e produkteve asfaltike dhe është një prodhim i një nga kompanitë më prestigjioze në prodhimin e linjave teknologjike të prodhimit të inerteve dhe asfaltobetoneve MARINI Itali. Kjo linjë e prodhimit të asfaltobetoneve ka një kapacitet të prodhimit të produkteve prej 100-120 ton/orë dhe fuqi të instaluar prej 150kWh e përbërë kjo nga 2 elektromotora me fuqi 40kWh, 2 elektromotora me fuqi 15kWh, 4 elektromotora me fuqi 8kWh dhe 1 elektromotor me fuqi të instaluar 7.5kWh. Një linjë me këto specifika teknike është mjaft e përshtatshme për tu instaluar në zonën në studim dhe po ashtu mjaft komode në plotësimin e nevojave dhe kërkesave të zonës me produkte të tilla. Një përfitim i madh për instalimin e kësaj linje teknologjike është distanca mjaft e afërt me lëndët e para që nevojiten për funksionimin e saj siç janë inertet e gurit rërë e granil i fraksionuar i cili prodhohet po në kantierin e kompanisë FLED, uji i nevojshëm për kryerjen e filtrimit të tymrave që dalin gjatë tharjes së materialit, do të merret nga pompat e fuqishme që janë instaluar shumë pranë zonës ku do të realizohet impianti, bitumi i lëngshëm i cili do të depozitohet në depozitat specifike që kjo linjë teknologjike ka në dispozicion e cila do të sigurohet nga kontratat e vazhdueshme që kompania FLED sh.p.k. ka nënshkruar me kompani të depozitimit dhe shpërndarjes së hidrokarbureve në vendin tonë.

Të gjitha këto facilitete aktuale në përdorim e bëjnë ndërtimin dhe funksionimin e këtij projekti mjaft efikas dhe me leverdi ekonomike për kompaninë FLED dhe për çdo klient të saj në produktet që ofron në tregun e lirë.

