

PËRMBLEDHJE JOTEKNIKE PËR AKTIVITETIN:

INDUSTRIA MINERARE

ID 3.1/e. “Përzierja e çimentos ose përdorimi i çimentos në masë të madhe por jo në sheshin e ndërtimit, përfshirë ambalazhimin dhe përzierjen e çimentos, grumbullimi i betonit dhe prodhimi i blloqeve të betonit dhe produkteve të tjera të çimentos, si dhe prodhimi i llaçit, kollës, gëlqeres (parafabrikeve, paletave, etj)”.

Sipas shtojcës 1 të Ligjit 52/2020 “Për disa ndryshime në ligjin nr.10448, datë 14.07.2011, të ndryshuar”)



SUBJEKTI: “DULLA KONSTRUKSION” SHPK

NIPT L32822801B

VENDNDODHJA: Tiranë, Golem, QERET, Në zonen kadastrale 3101, Nr. pasurisë 90/48, 90/61, 90/70, 91/45, adresa e pasurisë Kavajë, Qerret.

1. PERSHKRIMI I PROJEKTIT

Subjekti "DULLA KONSTRUSION" SHPK është regjistruar në QKB me formë ligjore **Shoqëri me Përgjegjësi të Kufizuar** me NIPT L32822801B dhe me fushë veprimtarie **Aktivitete në fushën e ndërtimit , ndërtim objekteve civile dhe publike, vepra arti, rrugë etj, nyje betoni, prodhim inertesh, tregëtim me shumicë dhe pakicë të lendeve të ndryshme që shërbejnë në ndërtim si, hekur, çimento, llaç I përgatitur etj. Import eksport i materialeve të ndryshme.**

Qëllimi i aktivitetit për të cilin subjekti do të pajiset me leje është të prodhojë beton, për perballimin e kërkesave të sektorit të ndërtimit, infrastruktures, industrisë etj.

Subjekti do të nisë procedurën për pajisje me leje mjedisi Tip B për aktivitetin **“Prodhim betoni”**, I cili Referuar shtojcës 1 të ligjit 52/2020 **“PËR DISA NDRYSHIME NË LIGJIN NR.10448, DATË 14.7.2011, “PËR LEJET E MJEDISIT”, TË NDRYSHUAR, klasifikohet si më poshtë:**

INDUSTRIA MINERARE

ID 3.1/e **“Përzierja e çimentos ose përdorimi i çimentos në masë të madhe por jo në sheshin e ndërtimit, përfshirë ambalazhimin dhe përzierjen e çimentos, grumbullimi i betonit dhe prodhimi i blloqeve të betonit dhe produkteve të tjera të çimentos, si dhe prodhimi i llaçit, kollës, gëlqeres (parafabrikateve, paletave, etj)”.**

2. OBJEKTIVAT E AKTIVITETIT:

- ❖ Objektivi i parë i këtij aktiviteti do të jetë të identifikojë ndikimet e mundshme negative mjedisore të kësaj instalimi të cilat janë:
 - Emetimet në ajër dhe zhurmat;
 - Ndikimi në florë/faunë;
 - Mbetjet e gjeneruara nga aktiviteti i punëtorëve;
 - Ndikime sociale-ekonomike;
 - Ndikim në cilësinë e jetesës në qendrat e banuara;
 - Ndikim në rritjen e trafikut rrugor;
 - Ndikim në peizazhin e zonës;

- ❖ Objektivi i dytë i këtij aktiviteti është gjetja e alternativave që janë më miqësore me mjedisin.

3. VENDODHJA E AKTIVITETIT

Impianti për prodhimin e betonit është i vendosur në adresën: **Pasurinë Nr. 91/45, adresa e pasurisë Kavajë, Qerret.**

Subjekti “DULLA KONSTRUKSION” SHPK është pronar dhe posedon Çertifikatë pronësie për pronën në të cilën do të zhvillojë aktivitetin e prodhimit të betonit me të dhënat e mëposhtëme:

Pronari	DULLA KONSTRUKSION
Numri I Pasurisë	91/45
Kodi Unik	3101031154
Zona Kadastrale	3101
Lloji I Pasurisë	ARë
Sipërfaqja e Pasurisë	19645 m ² (Truall 0 ; Ndërtesa 0)
Adresa e pasurisë	KAVAJË, QERRET



Koordinatat sipas sistemit Gauss Kruger		
Nr.	X	Y
1.	4376861.9	4564513.73
2.	4377034.06	4564653.18
3.	4377073.36	4564563.95
4.	4377119.5	4564459.51
5.	4377067.62	4564446.64
6.	4377064.15	4564461.25
7.	4377010.45	4564515.92
8.	4376965.5	4564528.2
9.	4376888.88	4564514.52

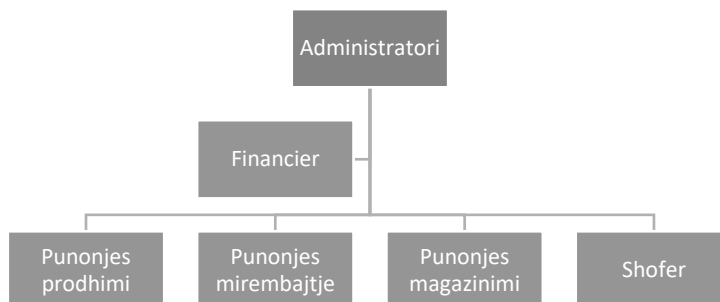
4. PERSHKRIMI I AKTIVITETIT

ID 3.1/e. “Përzierja e çimentos ose përdorimi i çimentos në masë të madhe por jo në sheshin e ndërtimit, përfshirë ambalazhimin dhe përzierjen e çimentos, grumbullimi i betonit dhe prodhimi i blloqeve të betonit dhe produkteve të tjera të çimentos, si dhe prodhimi i llaçit, kollës, gëlqeres (parafabrikeve, paletave, etj)”.

4.1 Menaxhimi I instalimit

KUSHTET E PUNËS					
Numri total i punonjësve	10				
Shpërndarja e punonjësve	ZYRA	PRODHIMI	MIRËMBAJTJA	MAGAZINIMI	TË TJERA
	2	4	1	1	Shofer 2
Turnet dhe aktivitetet	Zyrat / administrata		Instalimet		
	8⁰⁰-16³⁰		8⁰⁰-16³⁰		
Orët e punës	Zyrat / administrata		Instalimet		
	8 orë/ditë		8 orë/ditë		
Numri i ditëve të punës në vit	312 ditë pune në vit				
Numri i orëve në vit	2496 orë/vit				
Variacionet sezonale	Ky aktivitet nuk preket nga variacione sezonale				
Turnet dhe numri i punëtorëve për turn	Gjatë variacioneve sezonale		Pjesa tjetër e vitit		
	Nuk ka variacione sezonale		8⁰⁰-16³⁰		
Periudhat gjatë të cilave kompania mbyllet	Pushimet		Dita e dielë pushim + Sipas kodit të punës secilit punonjës i takon 20 ditë pushim në vit. Këto pushime bëhen me rradhë, në menyrë që fabrika mos të mbyllet.		
	Ndërprerje të rregullta të funksionimit		Dita e dielë		

Organograma



4.2 Lëndët e para dhe ndihmëse

Lëndë të para	Lëndë ndihmëse
Çimento	Energji elektrike
Rërë	-
Zhavorr	-
Ujë	-

Materialet inerte (lëndë të para) që përdoren për prodhimin e betonit janë:

1- Cimento

2- Rere

3- Zhavorr

4- Uje

Inertet → depozitohen në bunkere, pasi peshohen nepermjet nje peshore sipas receptures se projektuar. Ne varesi te klases se betonit kalojne ne nje transportier, I cili derdh materialin e perzier, I cili ngarkohet ne betoniere.

Cimentoja → nga sillosi I madh, me ane te nje shneku kalon ne silos te vogel ku peshohet dhe me pas nepermjet nje shneku tjeter kalon ne makinën betoniere. Nga keto sillose kemi gjenerim te pluhurave, por ato jane hermetikisht te mbyllura, pra ky gjenerim eshte teper I ulet.

Uji → do te perdoret ne prodhimin e betonit dhe do te merret nga nje pus ekzistues qe gjendet ne vendin e kryeres se aktivitetit. Uji hidhet ne betoniere me ane te nje pompe, pasi matet me ane te nje aparati dixhital sasia e projektuar e betonit.

Magazinimit i lendes se pare

Cimento sillet me bot cimentoje dhe depozitohet menjehere vetem ne sillosin perkates. Ne raste kur ka nevoja te medha per cimento, ajo do te magazinohet ne rifuxho te mbuluar, te mbyllur dhe mbi paleta druri. Lendet e para si rera, zhavorri do te sillen nga operatore te licensuar, me te cilet subjekti do te punoje ne baze te faturave ose kontratave.

Ndersa si **lëndë ndihmese** permenden:

- **Energjia elektrike** - eshte nje element I rendesishem I cili perdoret per te vene ne pune linjen e prodhimit te betonit.

4.3 Procesi teknologjik

Brenda kontureve te kufizuara me koordinatat e mesiperme gjenden:

1. Impianti i prodhimit te betonit
2. Pedana
3. Depozitat e inerteve
4. Peshorja e lendeve te para
5. Sillosi i cimentos
6. Depozite uji
7. Mikseri i perzierjes
8. Pulti i kontrollit

Prodhimi i betonit realizohet nga perzierja e betonit, konkretisht te inerteve te fraksionuara si rere, zall, cemento, granil, uje ne receptura sipas kerkesave per artikuj te ndryshem. Cimentoja si lende lidhese pas veprimit me ujin krijon nje strukture te tille qe se bashku me masen agregate ngurtesohet ne kallepet qe i japin forme artikujve te ndryshem qe prodhohen. Te gjithë elementet inerte qe marrin pjese, nuk e ndotin mjedisin rrethues ku ndodhen. Procesi i prodhimit te betonit eshte nje process i cili nuk shoqerohet me mbetje teknologjike. Procesi teknologjik i prodhimit te betonit nuk ka te beje me ndryshime kimike te lendes perberese, por vetem me ndryshimin e cilesive fizike e mekanike te saj.

Materiali I thyer dhe I franksionuar depozitohet ne bunkerin e lendes e pare, prej ku dorezohet ne menyre automatike se bashku me cimenton dhe transportohen per t'u perzier edhe me uje dhe aditive te ndryshem per prodhimin e betonit ne perputhje me markat e betonit te kerkuara.

Procesi I dozimit dhe transportimit shoqerohet me sprucim te imet me uje, me qellim te evidentimit te pluhurave ne mjedisin rrethues. Perdorimi I ujit ne dozim dhe transport eleminon pluhurat gjate ketyre proceseve.

Fabrika e betonit perbehet nga sillos cimentoje, nje dhome komandimi dhe nje dhome perzierje (mikseri).

Fabrika punon ne menyre automatike dhe mjafton qe sillosat, bunkeret dhe dozatorete te kene sasine e nevojshme te lendes se pare per te krijuar betonin sipas rekomandimeve.

5. IDENTIFIKIMI DHE VLERESIMI I SHKARKIMEVE NE MJEDIS

Mjedisi eshte gjithmone i prekur nga veprimtarite e ndryshme qe ushtrohen ne te, por ndikimi mund te jete i ndryshem, kjo eshte e lidhur ngushte me vete llojin e veprimtarise, e cila mund te kete impakt te drejtperdrejte, te terthorte, te rendesishem apo mesatar i pranueshem. Nga zhvillimi I aktivitetit pritet qe te kete shkarkime minimale ne mjedis, duke iu referuar edhe natyres se tij. Disa nga shkarkimet e mundshme te ketij aktiviteti jane si me poshte vijon:

RREZATIM JO-JONIZUES
Aktiviteti nuk ndikohet nga asnje lloj rrezatimi jo-jonizues
NDIKIME NE AJER
Do te kete shkarkime gazesh dhe pluhurash nga perdorimi I mjeteve te transportit. Do te aplikohen spuricime me uje, me qellim minimizin e tyre.
NDIKIME NE TOKE
I gjithë procesi kryhet ne ambjent, I cili eshte I shtruar me beton. Pra aktiviteti nuk shkakton ndikime ne toke. I vetmi ndikim mund te ndeshet gjate levizjes se makinave qe bejne te mundur transportin e ketyre lendeve, si rezultat i pershtatjes se siperfaqeve te caktuara per vend parkimi mjetesh mund te kemi ngjeshje te tokes ne sektore te vecante te saj, mund te kemi rrjedhje aksidentale te lubrifikanteve nga nje avari me pasoje ndotje te tokes.
NDIKIME NE UJE
Si pasoje e operacioneve magazinuese te lendes se pare ne kohe me lageshti dhe reshje, minerali mund te jet nen efektin e agjenteve atmosferike, gje e cila shkakton ndotje te konsiderueshme ne mjediset ujore. Si pasoje e qarkullimit te mjeteve dhe perdorimit te tyre mund te kemi rrjedhje aksidentale te lubrifikanteve nga ndonje avari e mundshme me pasoje ndotje te ujerave siperfaqesore dhe nentokesore. Rrjedhje vajrash lubrifikantesh nga automjetet e parkuara, depozitim mbetjesh nga materiali ne trupat ujore ne zone.
VIBRIME DHE ZHURMA
Zhurma do te krijohen kryesisht gjate momentit qe do te depozitohet lenda e pare ne subjekt dhe gjate procesit te perzierjes se lendeve te para. Gjithashtu edhe prania e punonjesve do te ndikojne ne rritje te nivelit te zhurmave nga bisedat e tyre, por ky do te jete nje ndikim i paperfillshem. Nuk do te shkaktohet ndotje akustike ne mjediset e banuara pasi ato ndodhen larg zones se zhvillimit te ketij aktiviteti.
BIODIVERSITET
Gjate zhvillimit te ketij aktiviteti levizja e mjeteve, venia ne pune e tyre si procesi i prodhimit te betonit ndikojne ne cilesine e ajrit dhe ne zhurma, gje e cila ndikon ne faunen e zones.
MBETJE
Mbetje jo te rrezikshme urbane- Keto mbetje gjenerohen nga punonjesit e punesuar ne kete aktivitet. Per menaxhimin e ketyre mbetjeve operatori do te vendose kosha me ngjyra ne menyre qe te kryhet edhe diferencimi i tyre ne vendndodhje. Koshat rekomandohen qe te jene me kapake te mbyllur ne menyre qe te evitohen aromat e pakendshme ne ditet kur kushtet atmosferike jane te papershtatshme. Keto mbetje pas cdo dite pune do te

dergohen ne vendin e percaktuar nga Pushteti vendor. Ky I fundit eshte pergjegjes per trajtimin e metejsheem te tyre jashte instalimit.

Mbetje nga proceset e prodhimit – mbetjet e betonit, mbetje zhavorri apo guresh te cilat fillimisht depozitohen ne vendin e percaktuar ne nje distance te vogel nga aktiviteti, por brenda territorit te marre per shfrytezim dhe riperdoren ne impiantin e prodhimit te betonit. Gjithashtu mund te perdoren dhe per shtrimin e rrugeve kur mbetjet jane ne mase te vogel si ajo e cimentos ashtu edhe e betonit.

Ndikimi social-ekonomik

Me operimin e ketij aktiviteti pritet te kete nje impakt pozitiv ne ekonomine e vendit, ne aspektin e punesimit te individeve te zones, padyshim dhe per pushtetin vendor si pasoje e taksave qe operatori paguan.

Analizat S.W.O.T	
FORCAT	DOBËSITE
<ul style="list-style-type: none"> ➤ Potencial per zhvillimin ekonomik ➤ Rritje e punesimit ➤ Afersia e tij me zonat kryesore te vendit, industriale, tregtare dhe turistike ben te mundur shtimin e maksimizimit. ➤ Kapaciteti per plotesimin e nevojave te tregut ➤ Proces teknologjik bashkekohor dhe paqesor me mjedisin. 	<ul style="list-style-type: none"> ➤ Mungesa e politikave per perkrahjen e subjektit. ➤ Evazioni fiskal ne konkurrencen e pa ndershme nga kompani te ndryshme.
MUNDËSITE	KËRCËNIMET
<ul style="list-style-type: none"> ➤ Mundesi perfitimi ekonomike nga shitja. ➤ Mundesi punesimi dhe zgjerimi te aktivitetit. ➤ Ofrimi i produkteve cilesore, me cmime te konkurueshem ne tregun vendas. ➤ Maksimizimi i fitimit 	<ul style="list-style-type: none"> ➤ Konkurenca e pa ndershme dhe mos respektimi i detyrimeve dhe percaktimeve ligjore nga subjektet. ➤ Dukurite natyrore, kryesisht nga stuhite, permytjet, reshjet e medha, zjarre.

6. MASAT ZBUTESE DHE PARANDALUESE TE NDIKIMEVE NE MJEDIS

Mjedisi i ndikuar	Ndikimi	Masat zbutese dhe rekomandime
Toke	Ndotja e tokes	<ul style="list-style-type: none"> ▪ Aktiviteti te kryhet brenda koordinatave te percaktuara. ▪ Mund te emetohen ne menyre aksidentale lende djegese nga mjetet e transportit, prandaj keshillohet te merren masa emergjente pastrimi. ▪ Mbetjet te evadohen ne menyren me te mire te mundshme duke mos ndikuar ne kontaminim te tokes.
Uje	Ndotje e ujerave siperfaqesore dhe nentokesore	<ul style="list-style-type: none"> ▪ Sprucimi me qellim minimizimin e pluhurave te behet pa krujar rrjedha ujore.
Ajer	Emisione gazesh	<ul style="list-style-type: none"> ▪ Monitorim i vazhdueshem i gazeve, te cilat vlen te theksohet se do te jene ne vlera te uleta.
	Zhurme, vibrime	<ul style="list-style-type: none"> ▪ Respektimi I orarit te pune ▪ Mirembajtja e pajisjeve operuese ▪ Pajisja e punonjesve qe jane me te predispozuar te ndikohen nga zhurmat me mjetet e duhura per te minimizuar ndikimin ndaj zhurmave.
Mjedisi biologjik	Flora dhe fauna	<ul style="list-style-type: none"> ▪ Flora dhe fauna e zones nuk do te ndikohet nga aktiviteti i prodhimit te betonit, pasi zona ku do te zhvillohet aktiviteti eshte zone e varfer ne lloje bimore dhe shtazore.
Mbetjet	Menaxhimi I mbetjeve	<ul style="list-style-type: none"> ▪ <i>Mbetje urbane nga aktiviteti i punonjesve:</i> Mbetjet qe gjenerohen nga aktiviteti do te jene mbetje te perziera urbane qe dalin nga aktiviteti i punonjesve. Mbetjet e perziera urbane do te grumbullohen dhe me pas do te dergohen ne vendet e percaktuara nga Njesia Vendore. ▪ <i>Mbetjet nga procesi I prodhimit te betonit</i> do te riperdoren per rehabilitimin e impiantit ose do te rifuten ne process.
Mjedisi human	Shqetesim te banoreve te zones dhe subjekteve perreth	<ul style="list-style-type: none"> ▪ Subjekti ndodhet ne nje largesi te konsiderueshme nga zonat e banuara duke mos sjelle ndikim dhe shqetesim perreth.

NDIKIME TE TJERA

Rastet aksidentale

Jane marre masat per parandalimin e tyre:

1. Mjetet kontrollohen vazhdimisht per gjendjen teknike te tyre ne menyre qe te mos kemi rrjedhje lubrifikante apo karburant.
2. Operatori siguron se do te kete nderhyrje te menjehershme nese do te kete ndikime negative ne mjedis.

Sigurimi teknik

Mbrojtja e shendetit dhe siguria ne pune jane ne qender te vemendjes se subjektit. Per te mbajtur nje regjim te forte te sigurise ne pune dhe shendetit te plote te punonjesve do te merren masat e meposhtme:

1. Punonjesit para fillimit te punes dhe gjate saj ne menyre periodike do te instruktohen per rreziqet ne pune dhe masat e menytrat e parandalimit te tyre.
2. Do te punesohen njerez qe e kane mbushur moshen per pune dhe specialiste ne kete fushe.
3. Do te punesohen njerez qe kane eksperince ne kete lloj pune.

Masat ndaj zjarrit

Masat per mbrojtjen nga zjarri do te jene pjese e instruktimeve e te tabelave lajmeruese e parandaluese.

1. Mbrojtja ndaj zjarrit vleresohet si nje nga prioritetet kryesore te shoqerise duke qene se mjetet e transportit ne impiant punojne me lende djegese, nafte.
2. Subjekti ka marre masat ndaj zjarrit duke vendosur ne vende te dukshme hidratet kunder zjarrit si dhe tabelat sinjalizuese per mbrojtjen ndaj tij per nje funksionim normal dhe pa avari te aktivitetit.

Shkarkimt atmosferike

Edhe shkarkimet atmosferike jane nje burim potencial i renies se zjarrit ne objekt.

1. Te gjitha objektet me lartesi si shtylla ndricimi dhe shtyllat e furnizimit me energji elektrike jane te perfshira ne sistemin e mbrojtjes nga renia nen tension, keshtu qe ky system kryen edhe funksionin nga shkarkimet atmosferike.

7. MONITORIMI

Qellimi i monitorimit mjedisor:

Te siguroje te dhena nepermjet te cilave te vleresohet nese zhvillimi i veprimtarise eshte ne perputhje me ligjet dhe standartet mjedisore qe lidhen me te, per te vleresuar shkallen e ndikimit (nese ka), si dhe per te vleresuar performancën mjedisore te menaxhimit te saj ne kuader te permiresimit te vazhdueshem.

Objektivat e monitorimit:

- Te krahasoje cilesine dhe gjendjen e mjedisit para fillimit te aktivitetit me ate gjate funksionimit te instalimeve.
- Te monitoroje emetimet (nese ka) ne te gjitha fazat e zhvillimit te projektit, ne perputhje me normat dhe standartet ligjore te Shqiperise ne BE.
- Te percaktoje nese ndryshimet e mundshme mjedisore jane si rezultat i zhvillimeve te aktiviteteve qe kryhen ne rajonin ku ndodhet objekti ku kryhet funksionimi dhe nese ka lidhje me impakte kumulative me aktivitetin e propozuar.
- Per te percaktuar efektivitetin e masave permiresuese te zbatuara nga aktoret zhvillues te aktivitetit ne rajon.
- Per te percaktuar impaktet afatgjata (nese ka).
- Per te percaktuar zgjatjen e kthimit ne normalitet te cilesise se mjedisit ne rajon, ne rastet kur vleresohet se ka ndikime dhe impakte ne te.
- Te krijojë një arkive (regjister) te cilesise se mjedisit, nje baze te dhenash qe do te mund te perdoret ne te ardhmen.
- Per te garantuar pershtatshmerine e nje objekti mjedisore per te perdorur per qellim te caktuar.

Kerkesa ligjore per kryerjen e monitorimit:

1. Ligjit Nr.10431 date 09.06.2011 "Per Mbrojtjen e Mjedisit", Kreu VI "Monitorim I gjendjes se mjedisit".
2. Subjekti eshte I detyruar te kryeje monitorimet periodike sipas kerkesave te percaktuara ne kushtet e lejes perkatese mjedisore.

Plani i monitorimit do te konsistoje ne:

- Monitorimi i parametrave mjedisor.
- Monitorimi i zones se mundeshme te perhapjes se pluhurit.
- Monitorimi i parametrave fizike dhe dinamike te shperndarjes se pluhurit dhe marrja e masave perkatese te parashikuara ne projekt, per parandalimin e tij.
- Monitorimi i sjelljes se bimesise ne zonen perreth objektit dhe marrja e masave per parandalimin e demtimit te tyre.

Monitorim i planifikuar	Periudha
Monitorim i parametrave mjedisore	Cdo 6 Muaj
Monitorim i gjendjes mekanike te pajisjeve operuese	Cdo dite nga punonjesit e impiantit Cdo 1-2 muaj nga mekanike te posacem
Monitorim i trajnimeve te stafit ne raste emergjente	Cdo 6 muaj – 1 vit
Monitorim i perdorimit eficient te energjise dhe ujit	Cdo vit nga kompania Cdo 2 vjet nga Audituesi i Energjise

SUBJEKTI
“DULLA KONSTRUKSION” SHPK
Administrator
Hazbi Ismaili