

PERMBLEDHJE JOTEKNIKE

PER AKTIVITETIN:

**“PRODHIMI, RIPARIMI I MOBILJEVE DHE PERPUNIMI I
LENDEVE DRUSORE”**

AKTIVITET EGZISTUES

Vendodhja:

Rruga Prush, Vaqarr, Bashkia Tirane.

Kërkues:

Subjekti: "GAZMEND GJOSHI" Person Fizik

Maj, 2022

1. HYRJE

Projekti konsiston në zhvillimin e aktivitetit të prodhimit të mobiljeve që zhvillon subjekti, kryhet me proceset e sharrimit, frezimit, shpimit, zdrukthimit gdhendjes, tornimit, kujdesit ose trajtimit kimik të drurit dhe lyerje/veshje të drurit.

Materialet drusore merren nga subjekte të licencuar dhe pas magazinimit të tyre në ambiente të brendshme ose të jashtme, në varësi të sasisë dhe gjendjeve të lagështirës së drurit, futen në sharrat prerëse ku priten sipas përmasave të caktuara më parë në varësi të gabariteve të mobiljeve që do prodhen. Pas procesit të prerjes kalojnë në makineritë plane për dhënien e formave të rregullta dhe të drejta gjeometrike si dhe në makineritë kalibruese.

Pastaj kalojnë për frezim në frezat horizontale apo vertikale sipas llojit dhe formave për prodhim të mobiljeve të porositura më parë, kalojnë në proces lëmimi dhe pastrimi sipërfaqeje në makineritë zumparo dhe montohen.

2. PERSHKRIMI I PROJEKTIT

2.1. Qellimi i aktivitetit

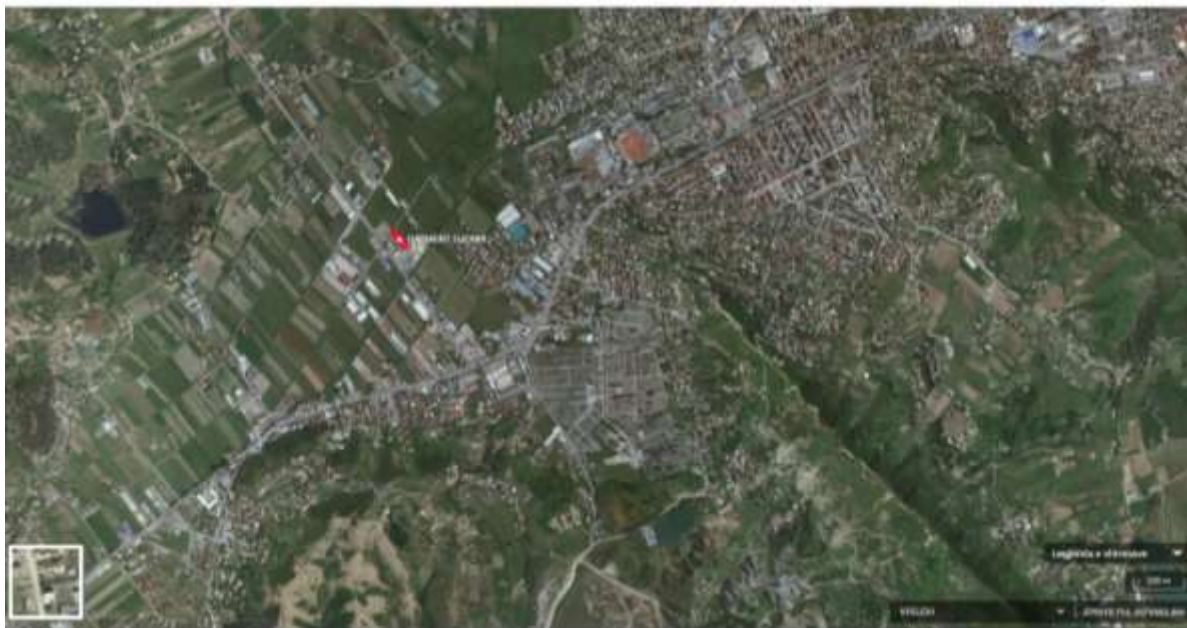
Aktiviteti në fjalë ka për qëllim prodhimin e mobiljeve të ndryshme me cilësi të lartë sipas kërkesave dhe gustove të klienteve. Në këtë aktivitet gjithashtu kryhen edhe proceset e riparimit të mobiljeve të demtuara.

2.2. Vendodhja e pronës

Prona në të cilën ushtrohet aktiviteti **“Prodhimi, riparimi i mobiljeve dhe perpunimi i lendeve drusore”**, ndodhet në Rrugën Prush, Vaqarr, Bashkia Tiranë. Prona ndodhet në anën e djathtë të rrugës dytesore Prush, zona kadastrale nr. 3064, nr. Pasurie 152/51. Objekti ku zhvillohet aktiviteti është ekzistues me sipërfaqe 648 m², mese e mjaftueshme për të kryer të gjitha proceset e nevojshme të punës.

Zona e ushtrimit të aktivitetit karakterizohet nga zhvillime të shumta në karakterit industrial, ekonomik. Në këtë zonë kemi infrastrukture të ngritur e cila i shërben mirëfunksionimit të aktivitetit por jo vetëm.

Me poshtë paraqitet një pamje satelitore e zonës me vendodhjen e pronës në vlerësim.



Ortofoto e zones ne vleresim



Ortofoto e zones se bashku me rrjetin rrugore

2.3. Teknologjia e prodhimit te mobilerise

Procesi teknologjik për prodhimin e mobiljeve që zhvillon subjekti, kryhet me proceset e sharrimit, frezimit, shpimit, zdrukthimit gdhendjes, tornimit, kujdesit ose trajtimit kimik të drurit dhe lyerje/veshje të drurit.

Pas procesit të prerjes kalojnë në makineritë plane për dhënien e formave të rregullta dhe të drejta gjeometrike si dhe në makineritë kalibruese. Pastaj kalojnë për frezim në frezat horizontale apo vertikale sipas llojit dhe formave për prodhim të mobiljeve të porositura më parë, kalojnë në proces lëmimi dhe pastrimi sipërfaqeje në makineritë dhe montohen.

Pasi montohen, produktet kalojnë në procesin e lyerjes në dhomën e lyerjes e cila është ndërtuar në një mjedis brenda kapanonit por tërësisht të ndarë nga ambjentet e tjera të punës. Kjo dhomë është e pajisur

me një sistem aspirimi shumë funksional dhe të fuqishëm për thithjen dhe largimin e avujve të bojës me bazë uji që përdoret për lyerje.

Pas lyrjes, në varësi të porosive të ndryshme, bëhet veshja e mobiljeve me copa të ndryshme dhe transporti në destinacionin e kërkuar

Lëndët e para dhe materialet ndihmëse janë, druri natyral, si lisi, arra, hiri, pisha, panja, pllaka melamine MFC, pllaka fibre MDF, rimeso, pllakë (clipboard), bojra për lyerje me bazë uji, bojra për lyerje me bazë solventi, solvente, llakra të ndryshme, pigmente të ndryshme, pëlhura (natyrale, sintetike, të përziera) stuko, llace, si dhe substanca ndihmëse që janë pjesë e bojrave.

2.4. Procesi i punës

Në realizimin e këtij aktiviteti, proceset kryesore teknike janë:

Prodhimi i mobiljeve që zhvillon subjekti, kryhet me proceset e sharrimit, frezimit, shpimit, zdrukthimit, gdhendjes, tornimit, kujdesit ose trajtimit kimik të drurit dhe lyerje/veshje të drurit.

Radha e punës parashikohet të jetë si më poshtë:

- 1) Kontrolli i sistemit të sigurisë;
- 2) Kontrolli i sistemit të mbrojtjes nga zjarrit;
- 3) Proceset e sharrimit të drurit;
- 4) Proceset e frezimit,
- 5) Proceset e shpimit,
- 6) Proceset e zdrukthimit,
- 7) Proceset e gdhendjes,
- 8) Proceset e tornimit,
- 9) Proceset e kujdesit ose trajtimit kimik të drurit dhe lyerje/veshje të drurit
- 10) Menaxhim të mbetjeve të drurit

3. PERSHKRIMI I GJENDJES SE MJEDISIT

Prona ne te cilen ushtrohet aktiviteti “**Prodhimi, riparimi i mobiljeve dhe perpunimi i lendeve drusore**”, ndodhet ne Rrugen Prush, Vaqarr, Bashkia Tirane. Prona ndodhet ne anen e djathte te rruges dytesore Prush, zona kadastrale nr. 3064, nr. Pasurie 152/51.



Kjo zone eshte nje zone me zhvillime te shumta te karakterit industriale dhe ekonomik. Njesia e qeverisjes vendore e cila administron territorin ku zhvillohet aktiviteti eshte Bashkia Tirane.

Bashkia Tiranë përbëhet nga 25 njësi administrative, të cilat janë: 11 lagjet e qytetit të Tiranës, Petrela, Farka, Dajti, Zall-Bastari, Bërzhitë, Krraba, Baldushku, Shëngjergji, Vaqarri, Kashari, Peza, Ndroqi dhe Zall Herri. Të gjitha njësitë e bashkisë së re Tiranë janë pjesë e rrethit Tiranë dhe qarkut Tiranë, me përjashtim të qytetit të Tiranës, i cili historikisht ka qenë rreth më vete. Në territorin e kësaj bashkie ka dy qytete dhe 135 fshatra.



Figure 1 – Harta administrative e Bashkisë Tiranë

Bashkia e re e Tiranës kufizohet në veri me bashkitë Vorë, Kamëz dhe Krujë, në verilindje me bashkinë Klos, në lindje me bashkitë Bulqizë dhe Librazhd, në jug me bashkitë Elbasan dhe Peqin dhe në perëndim me bashkitë Rrogozhinë, Kavajë, Durrës dhe Shijak.

Sipas Drejtorisë së Përgjithshme të Gjendjes Civile, gjatë 2019, Nja. Kashar me një sipërfaqe prej 39.1 km² ka: **Popullsia** prej 47,476 banorësh nga 39,631 banorë një vit më porë ose ndryshim 19.8% krahasuar me vitin e kaluar, Dendësi popullore prej 1,215 banorë/km², Moshë mesatare 33 vjeç.



Pozicioni gjeografik i Njesise Administrative Kashar

Ekonomia

Tirana është qendra më e rëndësishme industriale në Shqipëri. Për tu përmendur janë industria e lehtë dhe ushqimore si dhe industria ndërtimore, por edhe industria e ndërtimit të makinerive apo ajo e tekstileve dhe e përpunimit të qelqit. Si në të gjithë vendin ashtu edhe kryeqyteti i Shqipërisë ndodhet në një

periudhë tranzicioni. Pas rrëzimit të diktaturës komuniste shumë vepra të dikurshme industriale kanë dalë pjesërisht jashtë përdorimit dhe nuk funksionojnë rregullisht. Por ndërkohë po merren masa të shpejta për rimëkëmbjen dhe vënjen sa më të shpejtë në punë të veprave ekzistuese dhe të reja. Shumica e popullsisë janë sot të punësuar në sektorin e tregtisë dhe atë të ndërtimit, në sektorin e shërbimeve publike, atë turistik dhe si punonjës të shtetit.

Qyteti i Tiranës është zemra ekonomike e Shqipërisë, me përqendrimin e numrit më të madh të bizneseve në shkallë vendi si dhe me zhvillimin e industrisë së lehtë. Fuqia ekonomike e Tiranës dallohet te sasia shumë më e lartë e kursimeve dhe e kreditit në rang kombëtar, te të ardhurat tatimore, të cilat në masë dërrmuese realizohen në Tiranë si dhe te zhvillimi i sektorit të ndërtimit.

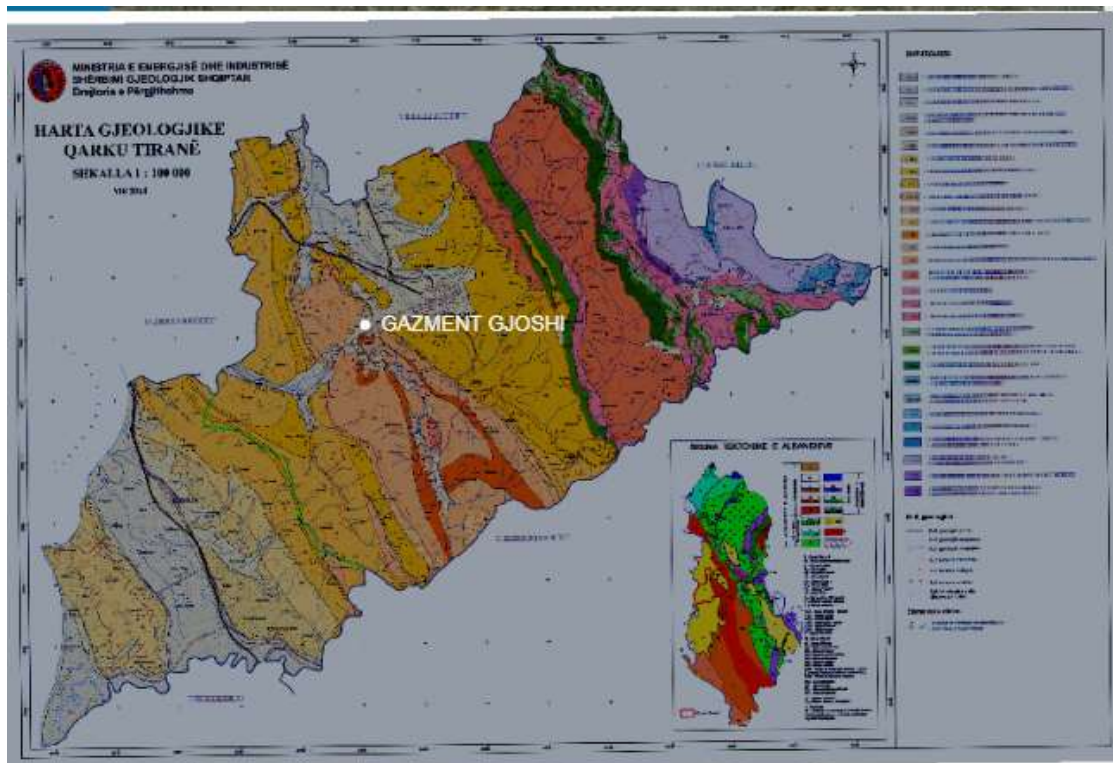
Ekonomia e Farkes ka qene bujqesore deri pas viteve 2000 , por me zgjerimin e nevojës për rezidenca banimi, kjo ish komune u be destinacion i rëndësishëm i banimit elitare. Aktualisht kjo zone është e perzier pak bujqesore dhe shërbime të ndryshme.

Gjeologjia

Rajoni në të cilin gjendet zona e propozuar për funksionimin e aktivitetit bën pjesë në zonën tektonike të Krujës dhe brenda saj, në vargun e strukturave antiklinale Krujë – Dajt – gryka e Erzenit, që vazhdon edhe më në jug duke formuar krahun lindor të tyre, i cili bie drejt lindjes me kënde 30 deri 35 gradë.

Në ndërtimin litologjik të rajonit marrin pjesë depozitimet e pjesës së poshtme që përfaqësohet nga një vazhdimësi karbonatike dhe ato të pjesës së sipërme të përfaqësuara nga materiale copëzore, terrigjene dhe shtresa e pako flishore e flishoidale. Si kufi ndarës ndërmjet këtyre dy lloj formacionesh është pako mergelore kalimtare. Mbi pakon mergelore kalimtare vendoset prerja flishoro-flishoidale që ndërtohet nga një vazhdimësi shtresash terrigjene e copëzore të cilat poshtë kanë karakter flishor kurse më lart kanë karakter flishoidal.

Zona e aktivitetit vendoset mbi depozitimet e Tortonianit përfaqësuar nga mollase, argjila, alevrolite, ranorë, me shtresa dhe reshpe qymyrorë.



Harta gjeologjike

Tektonika

Karakteristike për rajonin në studim janë lëvizjet neotektonike ngritëse, intensiteti i ulët i të cilave përbën shkakun kryesor të relievit kodrinor.

Gjeomorfologjia

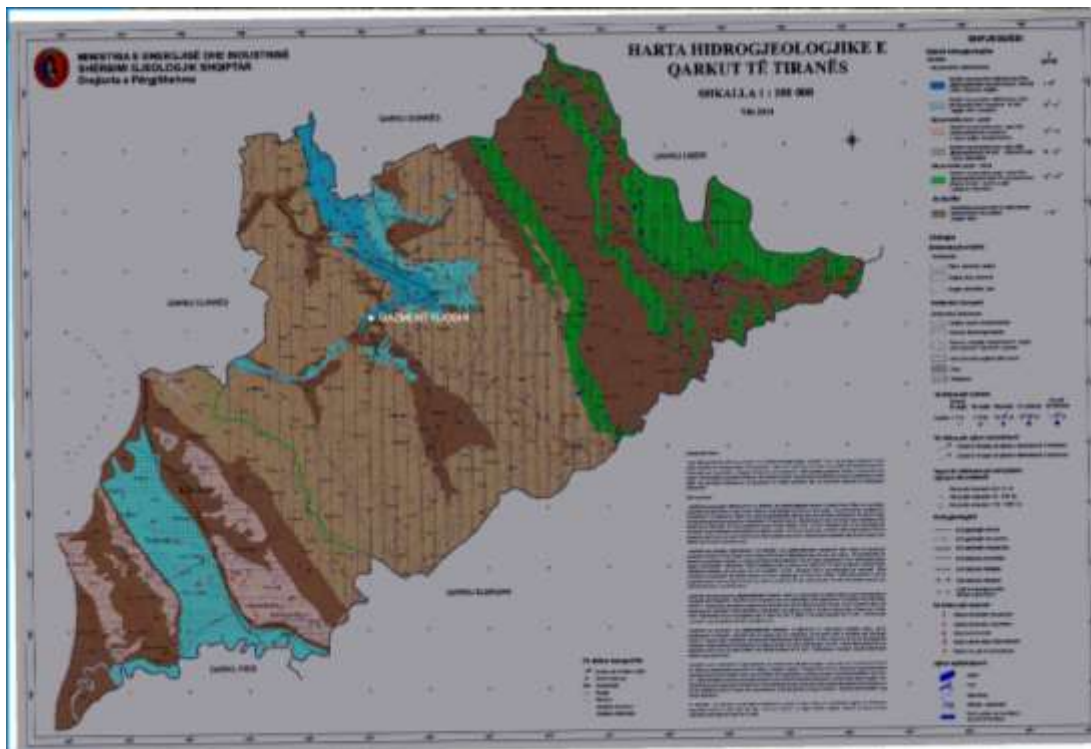
E gjithë zona karakterizohet nga reliev fushoro-kodrinor, ku bie në sy shkalla e lartë e copëtimit horizontal, shkalla e vogël deri në të mesme e copëtimit vertikal dhe pjerrësia mesatare e shpateve. Drejtimi kryesor i vargjeve kodrinorë është juglindje-veriperëndim.

Forma karakteristike e relievit që shfaqet në rajon është ajo strukturoro-erozive, që përfaqësohet nga kreshtat monoklinale dhe kuestet.

Hidrografia

Rajoni në të cilën shtrihet zona e projektit është e pasur nga ana hidrografike ku përmendim lumin e Lanës, lumin e Tiranës, lumin Erzen, Liqenin e Farkes, liqenin Artificial etj. Të gjithë përrrenjtë e zonave të afërta që derdhen në to, dallohen për regjim të çrregullt të rrjedhjes, që lidhet me karakterin e regjimit të reshjeve, me veçoritë topografike të pellgut ujëmbledhës, me përbërjen prej formacionesh terrigjene të papërshkueshëm, etj. Ata kanë karakterin e përrrenjve me rrjedhje të përkohshme, që shpesh marrin formën e rrjedhjeve baltore. Karakteri i përkohshëm i bën ata tepër të rrezikshëm, pasi për shkak të efektit eroziv zhdukin me shpejtësi bimësinë dhe mbulesën e tokave, duke e degraduar atë vazhdimisht deri në dezertifikimin e plotë të saj.

Sa i takon ujërave nëntokësorë, në zonën në studim ata gjenden në thellësi më të mëdha se 20 m. Mineralizimi i ujërave pritet të jetë i tipit hidrokarbonat magnezial i përdorshëm për t'u pirë, me vlerë maksimale të pH 5.8-7.2.



Harta hidrologjike

Tokat

Karakteristike për zonën ku zhvillohet aktiviteti, janë Tokat e Hinjta Kafe, formimi i të cilave kushtëzohet nga klima mesdhetare kodrinore që karakterizon zonën dhe shkëmbinjtë terrigjenë që e përbëjnë atë. Karakteristikë e përgjithshme e këtyre tokave është ngjyra e hinjtë kafe, përbërja mekanike më e rëndë në horizontin B, reaksioni neutral dhe lehtësisht bazik. Këto janë toka minerale, me shkallë të ndryshme të diferencimit të profilit dhe prirje argjilizimi në shtresën e mesme të tij. Formula e profilit të tokave të hinjta kafe është A1-A2-AB-BC-C ose A-AC-C. Ato kanë përmbajtje mesatare humusi dhe azoti në horizontin A, të varfëra me P, të pasura me K dhe CaCO₃, si dhe të saturuara me baza. Këto toka kanë përgjithësisht cilësi dhe strukturë fizike të mirë për shkak të përmbajtjes së humusit, CaCO₃ dhe bazave në kompleksin thithës.

Klima

Rajoni në studim përfshihet në zonën e klimës mesdhetare kodrinore e cila karakterizohet nga dimri i butë dhe tepër i lagët dhe vera e nxehtë dhe tepër e thatë, më konkretisht në nënzonën mesdhetare kodrinore qëndrore. Veçoritë klimatike të zonës janë kushtëzuar kryesisht nga afërsia dhe hapja e saj në drejtim të detit Adriatik, por edhe nga lartësia e vogël e relievit dhe ngritja graduale e tij nga perëndimi në lindje.

Temperatura e ajrit merr vlera që ndryshojnë nga sektorët e ulët në sektorët e lartë si dhe gjatë stinëve të vitit. Temperatura mesatare vjetore është 15-16°C. Temperatura mesatare e janarit, i cili është muaji më i ftohtë, luhetet në vlerat nga 4 në 6°C, ndërsa temperaturat e korrikut luhaten ndërmjet vlerave 24-25°C. Vlerat skajore të temperaturës luhaten në kufij mjaft të mëdhenj, nga -3.5°C që është minimumi absolut, në 38°C. Në rajonin në studim takohen rreth 260 ditë me temperaturë të barabartë apo më të lartë se 10°C; 140 ditë me temperaturë të barabartë apo më të lartë se 15°C; dhe 114 ditë me temperaturë të barabartë apo më të lartë se 20°C. Në periudhën dhjetor-shkurt mund të shfaqen ngricat, që zakonisht zgjatin pak, rrallëherë gjatë gjithë ditës.

Zona dallohet për vlera të larta të diellit: shuma vjetore e orëve me ndriçim diellor është 2600 orë. Në janar kjo shumë mbërrin në 125 orë, ndërsa në korrik rreth 350 orë.

Reshjet

Reshjet përqëndrohen kryesisht në gjysmën e ftohtë të vitit gjatë së cilës bie rreth 68% e sasisë vjetore, ndërsa 32% bien në stinën e ngrohtë. Nga të dhënat e Institutit të Hidrometeorologjisë rezulton se sasia mesatare vjetore e reshjeve ndryshon nga 1241 mm në 1354 mm, e cila është më e vogël se mesatarja e gjithë vendit. Çdo vit takohen mesatarisht 120-130 ditë me reshje, shpërndarja vjetore e të cilave është e çrregullt, tipike kjo për regjimin mesdhetar. Muaji më i thatë është korriku, gjatë të cilit bien 33 mm reshje që përbëjnë vetëm 2,4 % të sasisë vjetore, ndërsa muaji më i lagësht është nëntori me 14% të reshjeve vjetore. Reshjet në formën e borës janë të rralla dhe trashësia e saj është e vogël, vetëm disa centimetra.

Era

Regjimi i erës lidhet ngushtë me relievin dhe afërsinë me detin. Drejtimet e erërave gjatë vitit janë mjaft të ndryshme, megjithatë mbizotërojnë erërat lindore dhe juglindore.

Mjedisi biologjik

Peisazhi dhe mjedisi i zonës së projektit janë tërësisht të modifikuar, në përshtaje të urbanizimit të saj. Ndërkohë, në mjediset përreth, erozioni përbën një faktor problematik me intensitet më të lartë në zonat kodrinore përreth, ku krahas faktorëve natyrorë, është favorizuar nga aktiviteti njerëzor dhe shfrytëzimi pa

kriter i inerteve nga shtretërit e lumenjve për qëllime ndërtimi. Disa nga çështjet më kryesore që duhen adresuar në këtë zonë kanë të bëjnë me eliminimin e hotspot-eve industriale të shkatërruara dhe rritjen e ndërgjegjësimit dhe informimit publik. Kjo, me qëllim pakësimin e ndotjes, nxitjen e mbrojtjes së biodiversitetit dhe ambientit përreth, si dhe përmirësimi i mjedisit urban, periurban, hapësirat e hapura publike, etj.

Flora

Zona e studimit karakterizohet nga mjedis me infrastrukture urbane dhe përfshin habitate tërësisht të modifikuara. Për këtë arsye, zona ka vlerë të ulët botanike për shkak të mungesës së llojeve bimore me status të veçantë të ruajtjes në kontekstin lokal. Si rrjedhojë, numri i llojeve faunistike që strehoen apo vizitojnë atë, është tepër i ulët dhe janë të lidhur kryesisht me habitatet kufizuese më zonën të cilët përfshijnë vendbanimet përreth, djerrinat, si dhe shkurretat në krahun lindor dhe verior. Sipërfaqja e gjelbër natyrale është shumë e vogël dhe përfshin tapete bari dhe shumë pak lloje, si: Krisja (*Cynodon dactylon*), Mëllaga (*Pelargonium inquinans*, *Pelargonium acraeum*, *Pelargonium* sp.), dhe dredhëza e arës (*Convolvulus arvensis*). Lloje të tjera të kultivuara përfshijnë leandrin, tuja (*Thuja orientalis*), rrapi (*Platanus orientalis*), bliri (*Tilia cordata* Mill, *Tilia platyphyllos* Scop.), arra e egër (*Ailanthus altissima*) etj. Nga secili lloj drunor janë mbjellë disa individ për qëllime dekorative, kryesisht nëpër trotualet përgjatë rrugëve ndërlidhëse të zonës.

Pjesa tjetër e zonës së projektit është tërësisht e betonizuar dhe pa vegjetacion, duke bërë që dhe diversiteti i llojeve faunistike, të jetë shumë i vogël. Megjithatë me vlerë të ulët botanike, habitatet ka rëndësi për fizionominë që i jep peisazhit urban zonës.

Zona e vlerësimit kufizohet dhe me mjedise të tjera të cilat luajnë rol të rëndësishëm në strehimin e llojeve faunistike që përdorin zonën e studimit si korridor kalimi. Ato përfshijnë:

a) Tokat djerrë përgjatë rrugëve dhe ndërtimeve urbane

Ky habitat ka shtrirje përreth zonës së studimit dhe përfshin bimësi tipike që zhvillohet në djerrinat përgjatë ndërtimit urban, si dhe anës rrugëve. Këto janë mjedise gjysmë-natyrore, të varfra në specie dhe tepër të shqetësuara nga njeriu. Llojet kryesore prezente përfshijnë: Hithrin (*Urtica dioica*), Manaferrën (*Rubus ulmifolius*), Mëllagën pyjore (*Malva sylvestris*), Barin e mureve (*Parietaria officinalis*), Gjemb gomarin (*Cirsium vulgare*), Tatullën (*Datura stramonium*), Burbullakun (*Portulaca oleracea*), Lëpushkën (*Verbascum pulverulentum*), Lulediellin Evropian (*Heliotropium europaeum*), Barin mijëfletësh (*Achillea millefolium*), Hithrin romak (*Urtica pilulifera*), Ballotën e zezë (*Ballota nigra*), Lule shtogun (*Sambucus ebulus*), Labotin (*Chenopodium botrys*), Kokoçelin ngjyrë qielli (*Centaurea salonitana*), Ushqerën (*Echium italicum*), etj. Ndërkohë, lloje të evidentuara në afërsi të zonës së ndërhyrjes janë dhe Rrapi (*Platanus orientalis*), Plepi (*Populus* sp.), dhe arra e egër (*Ailanthus altissima*), si dhe bukëderri (*Cyclamen hederifolium*), këlkaza (*Arum italicum*), rudithi dy-kallizor (*Brachypodium sylvaticum*), telishi (*Dactylis glomerata*), etj.

Me përfundimin e ndërtimit të akseve rrugore kryesore është bërë dhe risistemim i kanaleve kullues, përmes instalimit të tombinove dhe betonizimit të pjesshëm të basamentit të kanalit, në të cilat rrjedhin ujërat e grumbulluara nga reshjet. Vlëra e bimësisë dhe e këtyre habitateve është përgjithësisht e ulët, për shkak të diversitetit të ulët të llojeve bimore dhe mungesës së specieve që konsiderohen të jenë të rralla kontekstin lokal ose kombëtar. Hortikultura është pak e zhvilluar, si pjesë e kopshteve të objekteve private në lagjet e vjetra ose infomale të zonës, dhe përfaqësohet nga llojet si ulliri, fiku, agrumet, hurma dhe hardhi rrushi.

Fauna

Ndërhyrjet në habitatin natyror dhe transformimi i saj në sipërfaqe urbane ka bërë që zona në vlerësim të përfaqësohet nga numër i vogël llojesh dhe popullata me desnitet të ulët të tyre. Kështu, përta i përket grupit të reptilëve dhe amfibëve, në këtë zonë vlerësohen të pranishëm llojet si: hardhuca e murit (*P. muralis*), hardhuca e barit (*P. taurica*), breshka e zakonshme (*T. hermani*). Këto lloje frekuentojnë dhe habitatet kufizuese të tokave të hapura me bar, shkurretat, si dhe vendbanimet përreth. Ndërkohë, të zakonshëm pranë habitateve ujore sezonale dhe rrjedhjet ujore të përkohëshme janë dhe disa lloje amfibësh, si: bretkosa e zakonshme e gjelbër (*P. kurtmuelleri*) dhe thithlopa e zakonshme (*B. bufo*). Këto lloje preferojnë me tepër habitatin e sipërfaqeve të kultivuara, në afërsi të rrjedhjeve ujore.

Si shpendë më karakteristikë të kësaj zone do të përmendnim llojet e zakonshme ku përfshihen dallëndyshja bishtgërshërë, dallëndyshja bishtbardhë, dhe ajo kërbishtkuqe, bishttundësi i bardhë, harabeli i shtëpisë, gushkuqi, dervishi, kërpngrënësi, mizakapësi i përhimtë, kukuvajka, kumuria, gala, laraska, turtulli, pupeza, skifteri kthetrazi, qyqja, etj. Pjesa më e madhe e tyre është e lidhur me vendbanimet përreth.

Mammalofauna përfaqësohet nga disa lloje brejtësish të vegjël (*Rattus rattus*, *Rattus norvegicus*, *Mus musculus*). Lloje të tilla kanë si dietë ushqimet e magazinuara, mbeturinat, frutat, vemjet, etj. Si rrjedhim, ata kanë aftësi të lartë përshtatëse pranë qendrave të banuara. Ndërkohë, gjatë natës apo në kohë të zymtë, në qendrat e banuar në afërsi, mund të haset dhe pipstrelë i zakonshëm (*Pipistrellus pipistrellus*) dhe lakuriq të tjerë të natës, që ushqehen me insekte dhe janë të lidhur me vendbanimet.

Zonat e mbrojtura dhe monumentet e natyrës

Zonat e mbrojtura bashkë me monumentet e natyrës përfaqësojnë një rrjet sipërfaqesh që mbrohen në shkallë të caktuar, sipas përcaktimeve kategorike të tyre, për shkak të vlerave natyrore kombëtare, por edhe rajonale e globale.

Zona ku zhvillohet aktiviteti nuk përfshihet në asnjë zonë të mbrojtur.

Njëkohësisht zona e aktivitetit nuk ndërpret asnjë nga monumentet e natyrës së rrethit, përcaktuar me VKM nr. 676 datë 20.12.2002 "Për shpalljen zonë e mbrojtur të monumenteve të natyrës shqiptare".



Harte me distancën nga zonat e mbrojtura

4. IDENTIFIKIMI I NDIKIMEVE NE MJEDIS DHE MASAT PER MINIMIZIMIN E TYRE

Mjedisi eshte gjithmone i prekur nga veprimtarite e ndryshme qe ushtrohen ne te, por ndikimi mund te jete i ndryshem, kjo eshte e lidhur ngushte me vete llojin e veprimtarise e cila mund te kete impakt te drejtperdrejte, te terthorte, te rendesishem apo mesatar i pranueshem.

Nje nga objektivat e ketij raporti eshte identifikimi i ndikimeve te mundshme qe mund te shkaktohen ne mjedis nga ky aktivitet ne teresi. Identifikimi i ndikimeve te mundshme ne mjedisin e kesaj zone do te vleresohen ne njerren prej fazave kryesore; faza e operimit, pasi objekti eshte i ndertuar dhe ndikimi ne mjedis do te jete vetem nga funksionimi i paisjeve dhe linjes teknologjike. Nuk marrin ne konsiderate fazen pas perfundimit se veprimtarise pasi ky aktivitet do te vazhdoje te jete i tille dhe pas shume kohesh. Disa prej ndikimeve kryesore qe jane vleresuar si te mundshme jane paraqitur si me poshte.

4.1. Impakti ne mjedis dhe menaxhimi i tij

Ne vijim do te paraqesim nje permbledhje te efekteve negative mbi mjedisin te cilat lidhen me produktet perfundimtare te prodhimit se bashku me rekomandimet mbi menaxhimin e tyre.

Ndikimet e mundshme ne mjedis te lidhura me aktivitetin do te vleresohen ne disa elemente te mundshem te cilet jane:

- Ndikimet ne ajer
- Ndikimet ne peisazh
- Ndikimet e zhurmave gjate punes
- Ndikimet e ngurta

- **Shkarkimet ne ajer**

Ndikime në shkarkimet në ajër nuk do të kete sepse nuk ka shkarkime të tjera të gazta si djegie karburantesh etj., nuk do të ketë nga ky aktivitet, për faktin se makinerite e linjes funksionojne me energji elektrike.

- **Ndikimi ne peisazh**

Nuk ka ndikime në peizazh, sepse zona në të cilën ndodhet objekti, nuk do të ketë ndikime të pjesshme, gjatë periudhës së funksionimit. Peizazhi nuk do të ndryshojë, mbasi është në zonë për zhvillim bizese. Mbetjet e ngurta do të mblidhen përkohësisht në kazanët përkatës, në mënyrë që të jenë të gatshme për tu tërhequr nga Bashkia.

- **Ndikimet e zhurmave gjate punes**

Dihet që gjatë funksionimit të impiantit do të kemi rritje të nivelit të zhurmave por brenda normave te zonave rurale dhe orarit te percaktuar sipas ligjit shqiptar, si pasojë e funksionimit të makinerive te prodhimit të mobileris.

5. MASAT PER MINIMIZIMIN E NDIKIMIT NE MJEDIS

Nga vleresimet e mesiperme, ndikimet e pritshme ne mjedis jane te uleta dhe nuk perbejne problem serioz per mjedisin.

Masat qe duhen konsideruar per te minimizuar ndikimin ne mjedis jane:

- a) Se pari mbetjet qe gjenerohen te menaxhohen sipas kërkesave ligjore ne fuqi.
- b) Zhurmat te miremenaxhohen duke marre masa izoluese dhe punonjesit te perdorin kufje ne rast te shqetesimit te tyre ne lidhje me degjimin.

6. REKOMANDIME

1. Mbetjet e ngurta te gjeneruara nga aktiviteti human te grumbullohen transportohen dhe depozitohen ne oraret e caktuara nga Njesia e Qeverisjes Vendore.
2. Mbetjet e ngurta te gjeneruara nga procesi teknologjik te grumbullohen dhe te menaxhohen nepermjet procesit te riciklimit te ketyre lloj mbetjesh.
3. Te kryhet rregullimi i territorit ne kushtet bashkekohore.
4. Shoqeria te operoje ne perputhje te plote me normat qe jane ne fuqi, dhe te kryej monitorime te vazhdueshme te tregueseve mjedisor te trysnise ne mjedis.
5. Ne respektohen te gjitha rregullat e mbrojtjes kundra zjarrit gjate operimit ne ndertese dhe te zbatohet rregullorja e MKZ.
6. Per te minimizuar impaktin ndaj zhurmave dhe dridhjeve, te perdoren mjete mbrojtese per punonjesit.
7. Subjekti te jete ne dijeni te kuadrit ligjor per mjedisin.
8. Te kryhen monitorimet rregullisht dhe te dorezohen rregullisht, konform kushteve te percaktuara ne leje prane AKM.