

NJOFTIM

Drejtuar : Agjencise Kombetare te Mjedisit

Lenda: Kerkese per zhvillimin e procedures se degjeses me publikun

Shoqeria “MARESH” Sh.p.k njofton Agjencine Kombetare te Mjedisit per zhvillimin e procedures se informimit te publikut aplikimin per leje mjedisi te tipit B per instalimin:

Magazinin, ruajtje dhe transferim i mbetjeve te rrezikshme dhe jo te rrezikshme me vendndodhje ish Reparti Mekanik, objekti me nr. 29 A, zona kadastrale 3965, Metalurgji, Ndermarrja e Perpunimit te Metaleve, Bradashesh, Elbasan, per pershtatjen e instalimeve sipas Shtojces 1, te Ligjit Nr. 52/2020, Për disa ndryshime në ligjin nr. 10 448, date 14.7.2011 “Për lejet e mjedisit” të ndryshuar dhe shtimin e instalimeve në fushën e:

	ID	Veprimtaria	Kapaciteti kufi per lejet e Tipit A	Kapaciteti kufi per lejet e Tipit B
Menaxhimi i mbetjeve	5.7	Magazinin, trajtim, riparim ose rinovim i mbetjeve të pajisjeve elektrike dhe elektronike (WEEE)		Të gjitha instalimet
	5.8	Magazinin, rikuperim i hekurishteve/ skrapeve të metalit ose çmontim i mbetjeve nga motorët e makinave		Të gjitha instalimet
	5.10	a. Stacion transferimi për mbetje të rrezikshme që nuk përmendet më lart		Të gjitha instalimet
	5.10	b. Stacion transferimi për mbetje jo te rrezikshme qe nuk përmendet me lart		Kapaciteti i barabarte me 50 tone/dite ose me pak se kaq

Ky njoftim hartohet Referuar VKM 419, date 25.06.2014, Për miratimin e kërkesave të posaçme për shqyrtimin e kërkesave për leje mjedisi të tipave A, B dhe C, për transferimin e lejeve nga një subjekt te tjetri, të kushteve për lejet respektive të mjedisit, si dhe rregullave të hollësishme për shqyrtimin e tyre nga autoritetet kompetente deri në lëshimin e këtyre lejeve nga QKB-ja” te ndryshuar, kreu V, seksioni 1, pika 4 dhe kreu VI “Informimi dhe pjesëmarrja e publikut per aplikimin per leje mjedisi te tipit A dhe B”, bashkangjitur gjeni dokumentacionin e kerkuar, sipas pikes 2 te ketij kreu:

- a) Informacion nëse kërkesa do të jetë për “**Aplikim për leje mjedisi te tipit B**”.
- b) Të dhënat e ekstraktit të QKR-së;
- c) Adresën e vendndodhjes së instalimit;
- d) Përshkrimin e veprimtarisë që parashikohet të zhvillohet në instalim;
- e) Një përshkrim të elementeve të listuara në formularin informues;
- f) Përmbledhjen joteknike të raportit të vlerësimit të ndikimit në mjedis në nivel kombëtar ose ndërkufitar, kur kërkohet procedura e VNM-së;
- g) Konsultimet ndërkufitare, kur kërkohet sipas legjislacionit në fuqi;
- h) Autoritetin vendimmarrës për dhënien e aktit të miratimit të lejes së mjedisit, procedurat dhe afatet që do të ndiqen;
- i) Adresën e AKM-së, ku publiku mund të dërgojë komentet dhe sugjerimet e tij, me shkrim apo në formë elektronike, brenda 20 (njëzet) ditëve nga data e njoftimit

Kërkesa për vendosjen në funksionim të instalimit “Magazininim, ruajtje dhe transferim i mbetjeve të rrezikshme dhe jo të rrezikshme” është për aplikim **per leje mjedisi te tipit B**, sipas Shtojces 1, të Ligjit Nr. 52/2020, Për disa ndryshime në ligjin nr. 10 448, date 14.7.2011 “Për lejet e mjedisit” të ndryshuar”, Menaxhimi i mbetjeve

- ID 5.7. Magazininim, trajtim, riparim ose rinovim i mbetjeve të pajisjeve elektrike dhe elektronike (WEEE), Kapaciteti kufi për lejet e tipit B
- I.D 5.8 Magazininim, rikuperim i hekurishteve/ skrapeve të metalit ose çmontim i mbetjeve nga motorët e makinave, Kapaciteti kufi për lejet e tipit B
- ID 5.10 a Stacion transferimi për mbetje të rrezikshme që nuk përmendet më lart, Kapaciteti kufi për lejet e tipit B dhe
- ID 5.10 b Stacion transferimi për mbetje jo të rrezikshme që nuk përmendet më lart, Kapaciteti kufi për lejet e tipit B

Sqarim: Instalimet do të funksionojnë vetëm për ruajtjen/magazininimin e perkohshëm të mbetjeve, pra nuk do të kemi procese të trajtimit/rikuperimit/riciklimit apo asgjësimit të mbetjeve.

a. TE DHENAT E EKSTRAKTIT TE QKB-SE



REPUBLIKA E SHQIPËRISË
 MINISTRIA E FINANCAVE DHE EKONOMISË
 QENDRA KOMBËTARE E BIZNESIT

**EKSTRAKT HISTORIK I REGJISTRIT TREGTAR PËR TË
 DHËNAT E SUBJEKTIT "SHOQËRI ME PËRGJEGJËSI TË
 KUFIZUAR"**

GJENDJA E REGJISTRIMIT

1. Numri unik i identifikimit te subjektit (NUIS)	L42802203U	
2. Data e Regjistrimit	02/04/2014	
3. Emri i Subjektit	MARESH	
4. Forma ligjore	SHPK	
5. Data e themelimit	17/03/2014	
6. Kohëzgjatja	Nga: 17/03/2014	
7. Zyra qendrore e shoqërisë në Shqipëri	Elbasan Bradashesh BRADASHESH Ndermarja e Perpuniut te Metaleve, ish Reparti mekanik, objekti me nr:29A, zona kadastrale 3965, Metalurgji	
8. Kapitali	100,00	
8.1 Numri i përgjithshëm i kuotave	100,00	
9. Objekti i aktivitetit	Grumbullim dhe tregtim skrape hekuri, metale me ngjyra bateri etj. Tregtimi me shumice i artikujve metaliferre. Metale me ngjyra dhe gjysme-produkteve te gatshme, materialeve per industri, dhe tregti. Import eksport, tregeti me shumice dhe pakice. Aktivitet ne fushen e ndertimit. Import-eksport te mbejeve. Transport rrugor nderkombetar mallrash, per vete, te trete e me qira.	
10. Administratori/ët	Maringlent Hasa	
10.1 Afati i emërimit	Nga: 07/05/2019	Deri: 07/05/2024
11. Procedura e emërimit nëse ndryshon nga parashikimet ligjore		
11.1 Kufizimet e kompetencave (nëse ka)		
12. Ortakët	Maringlent Hasa	
12.1 Vlera e kapitalit	Para: 100,00	Natyre:

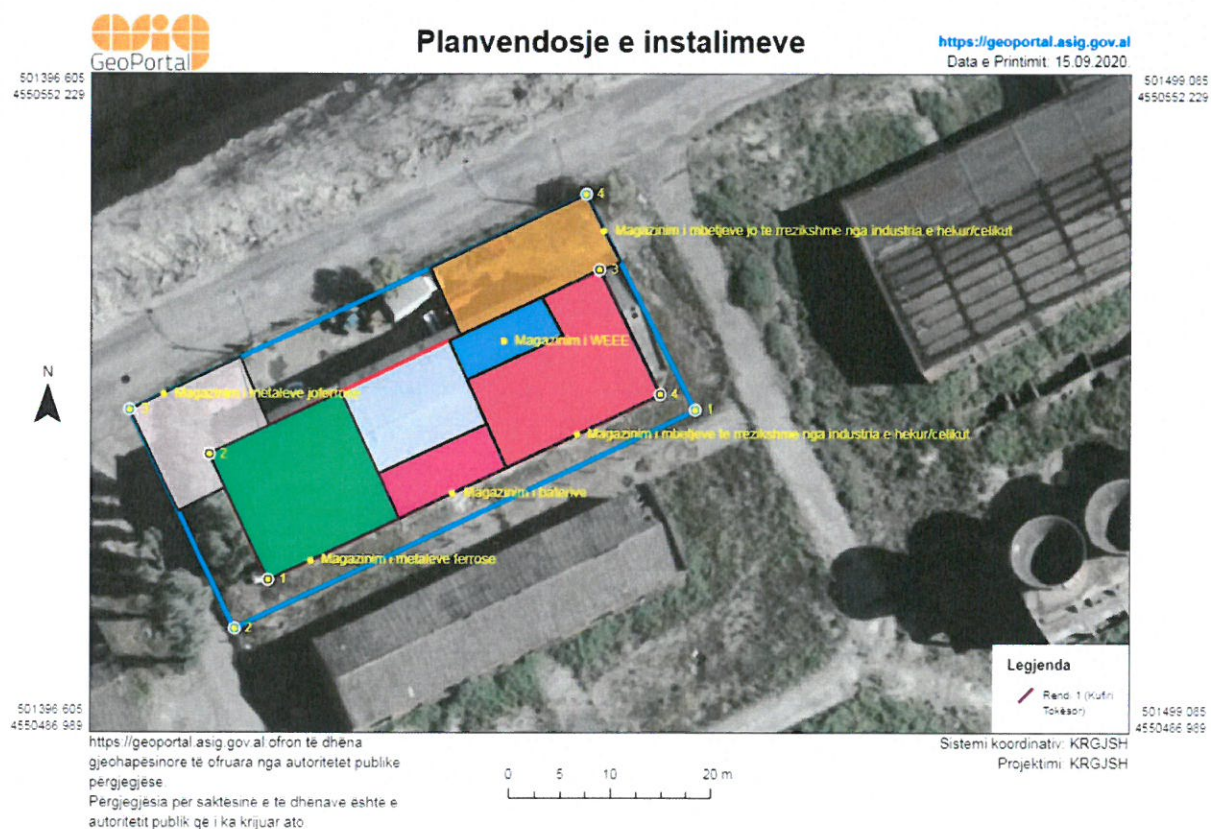
b. ADRESA E VENDNDODHJES SE INSTALIMIT

Emri i instalimit/impianitit ¹	Magazinin, ruajtje dhe transferim i mbetjeve te rrezikshme dhe jo te rrezikshme																																				
Adresa ku ndodhet apo do të ngrihet instalimi/impianiti	ish Reparti Mekanik, objekti me nr. 29 A, zona kadastrale 3965, Metalurgji, Ndermarrja e Perpunimit te Metaleve, Bradashesh, Elbasan																																				
<p>Koordinatat e vendit sipas Sistemit Koordinativ GAUS KRUGE: 1942_GK_ZONE_4</p> <p> Koordinatat e veprimtarise https://geoportal.arh.gov.al Data e Printimit: 15.09.2022</p> 	<table border="1" data-bbox="911 611 1347 898"> <thead> <tr> <th colspan="3">Koordinatat e pronës ku zhvillohet aktiviteti</th> </tr> <tr> <th>Nr</th> <th>X</th> <th>Y</th> </tr> </thead> <tbody> <tr> <td>1</td> <td>4551115.21</td> <td>4417565.34</td> </tr> <tr> <td>2</td> <td>4551094.19</td> <td>4417519.67</td> </tr> <tr> <td>3</td> <td>4551116.01</td> <td>4417509.42</td> </tr> <tr> <td>4</td> <td>4551136.49</td> <td>4417554.74</td> </tr> </tbody> </table> <table border="1" data-bbox="911 943 1347 1189"> <thead> <tr> <th colspan="3">Koordinatat e objektit</th> </tr> <tr> <th>Nr</th> <th>X</th> <th>Y</th> </tr> </thead> <tbody> <tr> <td>1</td> <td>4551098.91</td> <td>4417523.22</td> </tr> <tr> <td>2</td> <td>4551111.58</td> <td>4417517.35</td> </tr> <tr> <td>3</td> <td>4551129.06</td> <td>4417556.05</td> </tr> <tr> <td>4</td> <td>4551116.95</td> <td>4417561.94</td> </tr> </tbody> </table>	Koordinatat e pronës ku zhvillohet aktiviteti			Nr	X	Y	1	4551115.21	4417565.34	2	4551094.19	4417519.67	3	4551116.01	4417509.42	4	4551136.49	4417554.74	Koordinatat e objektit			Nr	X	Y	1	4551098.91	4417523.22	2	4551111.58	4417517.35	3	4551129.06	4417556.05	4	4551116.95	4417561.94
Koordinatat e pronës ku zhvillohet aktiviteti																																					
Nr	X	Y																																			
1	4551115.21	4417565.34																																			
2	4551094.19	4417519.67																																			
3	4551116.01	4417509.42																																			
4	4551136.49	4417554.74																																			
Koordinatat e objektit																																					
Nr	X	Y																																			
1	4551098.91	4417523.22																																			
2	4551111.58	4417517.35																																			
3	4551129.06	4417556.05																																			
4	4551116.95	4417561.94																																			
Kategoritë e aktiviteteve/veprimtarive industriale të cilat duhet të kërkojnë leje mjedisi ²	<p>Menaxhimi i mbetjeve</p> <p>ID 5.7. Magazinin, trajtim, riparim ose rinovim i mbetjeve të pajisjeve elektrike dhe elektronike (WEEE), Kapaciteti kufi per lejet e tipit B</p> <p>I.D 5.8 Magazinin, rikuperim i hekurishteve/skravepeve të metalit ose çmontim i mbetjeve nga motorët e makinave, Kapaciteti kufi per lejet e tipit B</p> <p>ID 5.10 a Stacion transferimi për mbetje të rrezikshme që nuk përmendet më lart, Kapaciteti kufi per lejet e tipit B dhe</p>																																				

¹ Përshkruaj titullin sipas kollonës 1 të Shtojcës 1 të Ligjit Për lejet e mjedisit

² Shkruani kodet e specifikuar në kollonën 2 (e emërtuar ID) dhe aktivitetet e specifikuar në kollonën 3 (Veprimtaria) të përcaktuara në Shtojcën 1 të Ligjit për Lejet e Mjedisit. Nëse instalimi përfshin disa aktivitete të lidhura me IPPC, është e nevojshme për të shënuar secilin prej tyre me një kod. Kodet duhet të jenë të ndara qartë.

	<p>ID 5.10 b Stacion transferimi për mbetje jo të rrezikshme që nuk përmendet më lart, Kapaciteti kufi për lejet e tipit B</p>
<p>Kapaciteti i projektuar</p>	<ul style="list-style-type: none"> • Magazinimi i mbetjeve të metaleve ferrose • Magazinimi i mbetjeve të metaleve joferrose • Magazinimi i mbetjeve elektrike dhe elektronike (WEEE) • Magazinimi i mbetjeve të baterive • Magazinimi i mbetjeve të rrezikshme që gjenerohen nga industria e perpunimit dhe prodhimit të metaleve ferrose dhe metaleve joferrose • Magazinimi i mbetjeve jo të rrezikshme që gjenerohen nga industria e perpunimit dhe prodhimit të metaleve ferrose dhe metaleve joferrose



c. PERSHKRIMI I VEPRIMTARISE QE PARASHIKOHET TE ZHVILLOHET

AKTIVITETI: Magazinim, ruajtje dhe transferim i mbetjeve te rrezikshme dhe jo te rrezikshme
Adresa: ish Reparti Mekanik, objekti me nr. 29 A, zona kadastrale 3965, Metalurgji, Ndermarrja e Perpunitimit te Metaleve, Bradashesh, Elbasan
Subjekti: "MARESH" Sh.p.k
Administrator: Z. Maringlent Hasa

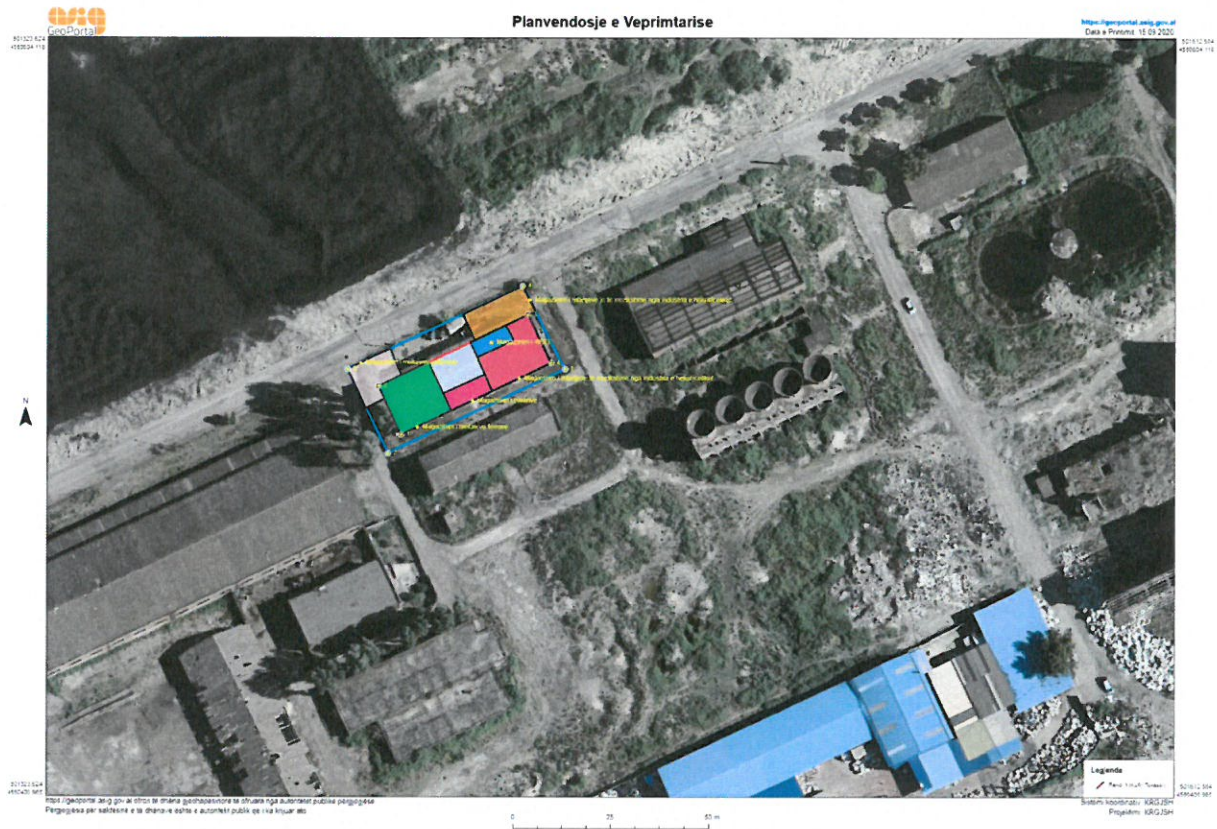
- **Hyrje**

Profili i shoqërisë "MARESH" Sh.p.k

Instalimet per rikuperim, ruajtje, magazinim, larje/pastrim dhe transferim mbetjeve jo te rrezikshme të shoqërisë "MARESH" shpk është i pozicionuar ish Reparti Mekanik, objekti me nr. 29 A, zona kadastrale 3965, Metalurgji, Ndermarrja e Perpunitimit te Metaleve, Bradashesh, Elbasan. Kjo shoqëri është regjistruar në Qendrën Kombëtare të Regjistrimit, për aktivitetin ne fushen e Grumbullim dhe tregtim skrape hekuri, metale me ngjyra bateri etj. Tregtimi me shumice i artikujve metaliferre. Metale me ngjyra dhe gjysme-produkteve te gatshme, materialeve per industri, dhe tregti. Import eksport, tregeti me shumice dhe pakice. Aktivitet ne fushen e ndertimit. Import-eksport te mbetjeve. Transport rrugor nderkombetar mallrash, per vete, te trete e me qira., me NR NIPT: **L42802203U**.

Prona ku zhvillohet veprimtaria ne fushen e menaxhimit te integruar te mbetjeve te rrezikshme dhe jo te rrezikshme, eshte ne pronesi te shoqerise. Objekti ku veprimtaria e ruajtjes/magazinimit te mbetjeve te rrezikshme dhe jo te rrezikshme eshte e tipit kapanon me konstrukcion beton/arme me mbulesa konstrukcion metalik dhe sheshi i transferimit te mbetjeve eshte i shtruar pjeserisht me cakull dhe pjeserisht me beton ku kryhen proceset e magazinimit te mbetjeve jo te rrezikshme. Brenda siperfaqes se menaxhimit te mbetjeve eshte ndertuar infrastruktura rrugore e cila komunikon me pronen dhe objektet e tjera ne pronesi te shoqerise. Prona disponon hapësirat e nevojshme per zhvillimin e proceseve, levizjen e mjeteve te transportit dhe mjeteve teknologjike qe kryejne operacionet ne fushen e menaxhimit te integruar te mbetjeve. Pergjate gjithe gjatesise se siperfaqes ku zhvillohen proceset e menaxhimit te mbetjeve eshte ndertuar rrjeti i drenazhimit te ujerave siperfaqesore, te cilet dergohen ne rrjetin e kanalizimeve te zones.

Siperfaqja totale ku zhvillohet veprimtaria per menaxhimin e mbetjeve te rrezikshme dhe jo te rrezikshme	1113.75 m²
• Siperfaqja e magazinimit te mbetjeve te metaleve ferrose	200 m ²
• Siperfaqja e magazinimit te mbetjeve te metaleve joferrose	100 m ²
• Siperfaqja e magazinimit te mbetjeve elektrike dhe elektronike (WEEE)	42 m ²
• Siperfaqja e magazinimit te mbetjeve te baterive	56 m ²
• Siperfaqja e magazinimit te mbetjeve te rrezikshme qe gjenerohen nga industria e perpunimit dhe prodhimit te metaleve ferrose dhe metaleve joferrose	185 m ²
• Siperfaqja e magazinimit te mbetjeve jot e rrezikshme qe gjenerohen nga industria e perpunimit dhe prodhimit te metaleve ferrose dhe metaleve joferrose	125 m ²



Informacion mbi kompaninë “MARESH” sh.p.k

Shoqëria “MARESH” sh.p.k është një subjekt i regjistruar dhe zhvillon aktivitetin e saj ekonomik në përputhje me legjislacionin në fuqi, ku objekt i veprimtarisë së saj ka grumbullim, transportim, ruajtje, magazinim, transferim dhe eksportim të mbetjeve të rrezikshme dhe jo të rrezikshme të industrisë së përpunimit dhe prodhimit të hekur/celikut dhe metaleve joferrose. Duke parë të gjithë fushën e veprimtarisë ku operon, shoqëria kërkon të kryej menaxhimin e integruar të mbetjeve në fushën e “Magazinim, ruajtje dhe transferim i mbetjeve të rrezikshme dhe jo të rrezikshme”. Qëllimi i firmës ka qenë dhe mbetet përmbushja e kërkesave të cilësive dhe për këtë kompania ndjek dhe zbaton me rigorozitet menaxhimin e cilësive në të gjitha hallkat e saj.

Për këtë qëllim, subjekti “MARESH” sh.p.k referuar Shtojcës 1 të Ligjit nr. 52/2020 Për disa ndryshime në ligjin nr. 10 448, datë 14.7.2011 “Për lejet e mjedisit” të ndryshuar dhe VKM nr. 419, datë 25.6.2014 “Për miratimin e kërkesave të posaçme për shqyrtimin e kërkesave për leje mjedisi të tipave A, B dhe C, për transferimin e lejeve nga një subjekt tjetri, të kushteve për lejet respektive të mjedisit, si dhe rregullave të hollësishme për shqyrtimin e tyre nga autoritetet kompetente deri në lëshimin e këtyre lejeve nga QKB-ja” të ndryshuar, Kreu III ka plotësuar dokumentacionin e kërkuar për aplikim për leje mjedisore të tipit B për aktivitetin Magazinim, ruajtje dhe transferim i mbetjeve të rrezikshme dhe jo të rrezikshme, me vendndodhje ish Reparti Mekanik, objekti me nr. 29 A, zona kadastrale 3965, Metalurgji,

Ndermarrja e Perpunimit te Metaleve, Bradashesh, Elbasan. Subjekti ka siguruar staf dhe pajisje profesionale per zhvillimin e ketij aktiviteti.

Vendosja e ketij instalimi ne kete zone eshte e pershtatshme per zhvillimin e ketij aktiviteti pasi eshte ne distance te konsiderueshme nga zonat e banuara, objektet apo veprat hidroenergjetike, etj, objekti ndodhet brenda zones industriale te Bashkise Elbasan, e njohur si Ish Kombinati Metalurgjik Elbasan, ne zonen ne studim jane perqendruar disa aktivitete, kryesisht ne fushen e perpunimit te skrapeve/metaleve, shkrirjes ne fonderi, riciklimit te aluminit, plumbit, riciklimit te gomave, shkrirjes se produkteve minerare, menaxhimit te mbetjeve, rafineri naftë, prodhimit te betonit dhe asfalto betonit, fraksionimit te inerteve, prodhimit te plastikes, etj.

Qëllimi i këtij aktiviteti është menaxhimi i integruar i mbetjeve te metaleve ferrose dhe joferrose qe gjenerohen nga sektoret e ndryshme industriale, menazhimit te mbetjeve elektrike dhe elektronike qe gjenerohen nga industria/institucionet/sektori familjar, menazhimit te mbetjeve te baterive, si dhe menazhimit te mbetjeve te rrezikshme dhe jo te rrezikshme qe gjenerohen nga industria e perpunimit dhe prodhimit te hekur/celikut dhe metaleve joferrose, duke bere te mundur ruajtjen/magazinimin e perkohshem te tyre dhe me pas eksportimin e tyre jashte territorit te Shqiperise me qellim rikuperimin dhe riciklimin e mbetjeve.

Aktiviteti eshte ekzistues dhe zhvillohet ne nje ambjent te pershtatshem per kete aktivitet duke mos krijuar keshtu deme apo efekte negative te ndryshme ne mjedisin perreth.

- **Instalimet per menaxhimin e integruar te mbetjeve jane:**

1. Magazinimi i mbetjeve te metaleve ferrose
2. Magazinimi i mbetjeve te metaleve joferrose
3. Magazinimi i mbetjeve elektrike dhe elektronike (WEEE)
4. Magazinimi i mbetjeve te baterive
5. Magazinimi i mbetjeve te rrezikshme qe gjenerohen nga industria e perpunimit dhe prodhimit te metaleve ferrose dhe metaleve joferrose
6. Magazinimi i mbetjeve jo te rrezikshme qe gjenerohen nga industria e perpunimit dhe prodhimit te metaleve ferrose dhe metaleve joferrose

- **Te pergjithshme**

Operatori MARESH Sh..k kryesisht operon ne fushen e grumbullim, transportim, ruajtje, magazinim, transferim dhe eksportim te mbetjeve te rrezikshme dhe jo te rrezikshme te industries se perpunimit dhe prodhimit te hekur/celikut dhe metaleve joferrose, ndaj shoqerive me te cilat ky operator ka nenshkruar kontratat perkatese te sherbimit. Si nje shoqeri sensitive me ceshtjet mjedisore aktuale dhe me ceshtjet e menaxhimit te integruar te mbetjeve, operatori MARESH Sh.p.k ka marre te gjitha masat perkatese per marrjen e lejeve dhe licencave perkatese me qellim mbrotjen e mjedisit, shendetit te punonjesve, parandalimin e minimizimin e mbetjeve ose pakesimin e ndikimeve negative nga krijimi dhe menaxhimi i integruar i mbetjeve dhe permiresimin e eficences se perdorimit te tyre.

Me besimin e cilesia, sherbimi per klientet dhe teknologjia e avancuar do te cojne ne permiresim te vazhdueshem ne te gjitha zonat operationale te veprimtarise, duke ndermarre programe te menaxhimit te cilesise dhe mjedisit qe inkurajojne bashkepunim dhe komunikim, vendimarrje racionale, permiresojne eficencen operationale, identifikojne dhe menaxhojne riskun.

Gjate zhvillimit te veprimtarise do te:

- Identifikoje, etiketoje, ambalazhoje dhe riperdore mbetjet e rrezikshme dhe jo te rrezikshme te gjeneruara nga sektoret e ndryshem, duke rritur eficencen e perdorimit te mbetjeve dhe duke reduktuar impaktet negative ne mjedis
- Integrojne ne vendimarrjet e subjekti, duke patur konsiderat ceshtjet dhe impaktet mjedisore
- Ndergjegjesoje ne menyre te vazhdueshme punonjesit e Shoqerise dhe kontraktoreve dhe do ti inkurajoje per te punuar ne menyre miqesore me mjedisin.
- Trajnoje, edukoje dhe informoje punonjesit rreth ceshtjeve mjedisore qe do te ndikojne ne punen e tyre.
- Gjate zhvillimit te operacioneve te menaxhimit te mbetjeve ku zhvillohet veprimtaria dhe ne objektet e tjera te cilave i ofrohen sherbimet e menaxhimit te mbetjeve
- Do te shmanget perdorimi i panevojshem i materialeve si dhe do te ndermerren te gjitha hapat e nevojshem per te mbrojtur shendetin dhe mjedisin ne rast se materiale te tilla do te perdoren ose depozitohen ne zonen ku zhvillohet veprimtaria.
- Kur kerkohet nga legjislacioni, ose kur egzistojne rreziqe qe kercenojne shendetin dhe mjedisin, do te hartohen dhe rifreskohet Plani i kunderveprimit ndaj ndotjeve me mbetjet qe ruhen/magazinohen perkohesisht ne objekt.
- Komunikimi tek klientet dhe publiku angazhimin mjedisor, duke inkurajuar ata qe ta mbeshtesin ate.
- Do te fokusohen per permiresimin e vazhdueshem te performances mjedisore dhe do te minimizojne impaktet dhe demtimet sociale te aktiviteve duke rishikuar politikat mjedisore ne lidhje me aktivitetet e se ardhmes.

Me hapsirat e krijuara në këtë aktivitet mundesohet nje levizje e mire e mjeteve te transportit te mbetjeve si dhe mjeteve te tjera te cilat i sherbejne aktiviteti.

Sipas tipologjise se mbetjeve dhe klasifikimit te tyre sipas katalogut te mbetjeve, do te behet e mundur ndarja dhe etiketimi i mbetjeve me qellim magazinimin e tyre. Procesi i etiketimit shoqerohet me ambalazhim te mbetjeve i cili do te jete me konteniere metalike, paleta druri, konteniere plastike, apo thase bigbags 1.3 ton.

Ambienti brenda kapanonit dhe jasht tije eshte i shtruar me beton dhe i pajisur me rrjetin e drenazhimit te ujrave te shiut, duke shmangur mundesine e ndotjes se mjedisit nga levizja e mjeteve, si dhe reduktimin e shkarkimeve ne ajer nga te grimcave te pluhurit si rezultat i levizjes se mjeteve te transportit. Pozicionimi kadastral i zones si dhe infrastruktura e brendshme e objektit eshte e lidhur me infrastrukturen e zones rruga e Polisterolit - Metalurgji dhe me rrugen kryesore nacionale Bradashesh-Peqin. Gjithashtu pergjate gjithë gjatesise se infrastruktures se brendshme eshte ndertuar edhe rrjeti i drenazhimeve te ujrave te shiut.

Infrastruktura prane eshte e mire, me standartet bazike te saj. Gjithashtu objekti nuk perben problem per trafikun perqark zones ne te cilin ndodhet. Aksi i rruges kryesore nga prane tij eshte i shtruar me asfalt si dhe eshte i gjelberuar ne menyre natyrale. Por hyrja ne shesh do te behet nepermjet nje rruge privat qe eshte ne veri te objektit. Ky shesh per nga madhesia e aktivitetit lejon qarkullimin e lire, hyrje – dalje si dhe manovrimet e automjeteve (kamionave, furgonave dhe mjeteve te tjera te transportit) te cilat do ti sherbejne ketij aktiviteti ne kushte te plota sigurie, si dhe mjetet e zjarrfikeseve ne rastet emergjente te cilat mund te shfaqen ne kete kete aktivitet.

Me qellim ushtrimin e veprimtarise per menaxhimin e mbetjeve, referuar ligjit nr. 10 463, date 22.09.2011 “Per menaxhimin e integruar te mbetjeve” i ndryshuar subjekti ka marre masat e nevojshme per ndertimin e te gjithë infrastruktures inxhinierike me qellim mbrotjen e mjedisit dhe siperfaqes se prone ku do te zhvillohet aktiviteti.

Qellimi i shoqerise eshte:

- a) parandalimit e minimizimit të mbetjeve ose pakësimit të ndikimeve negative nga krijimi dhe menaxhimi i integruar i mbetjeve;
- b) përmirësimit të efiçencës së përdorimit të tyre;
- c) pakësimit të ndikimeve negative të përgjithshme nga përdorimi i burimeve.

- **Ndërtimi i linjës elektrike**

Në varësi të llojit të pajisjeve dhe fuqisë së instaluar është zgjedhur edhe fuqia e transformatorit të kabinës elektrike. Aktualisht rrejt i shpërndarjes së energjisë elektrike është në gjëndje mjaft të mire dhe kuadri elektrik është i plotësuar. Siperfaqet e tjera ku ushtrohet veprimtaria per menaxhimin e mbetjeve në të gjitha ambjentet e tyre jane pajisur me kaseta të shpërndarjes së energjisë elektrike. Per mbrojtjen nga shkarkimet atmosferike eshte parashikuar nje rrjet tokezimi dhe sisteme tokezimi te vecanta per cdo pajisje.

- **Rruga hyrëse për në objekt dhe rrugët e brëndshme**

Objekti lidhet me rrugën dytesore Polisterolit - Metalurgji dhe me rrugën kryesore nacionale Bradashesh-Peqin. Gjithashtu pergjate gjithë gjatesise se infrastruktures se brendshme eshte ndertuar edhe rrjeti i drenazhimeve te ujrave te shiut.

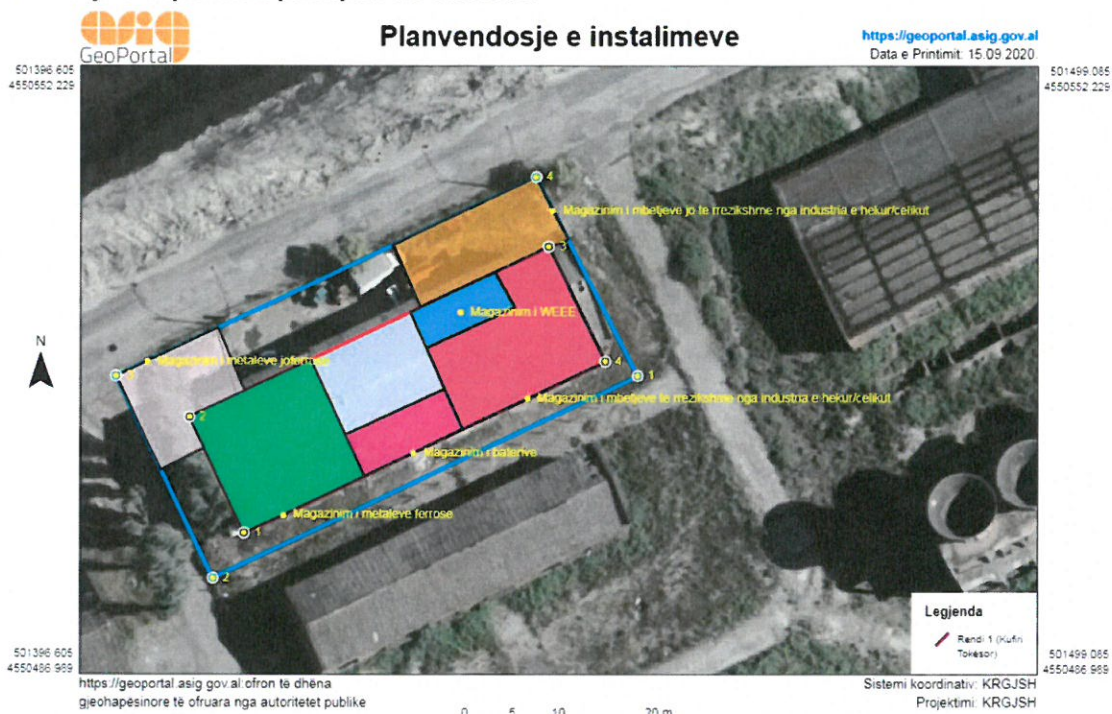
Infrastruktura prane eshte e mire, me standartet bazike te saj. Gjithashtu objekti nuk perben problem per trafikun perqark zones ne te cilin ndodhet. Aksi i rruges kryesore nga prane tij eshte i shtruar me asfalt si dhe eshte i gjelberuar ne menyre natyrale. Por hyrja ne shesh do te behet nepermjet nje rruge privat qe eshte ne veri te sheshit. Gjithashtu pergjate gjithë gjatesise se infrastruktures se brendshme eshte ndertuar edhe rrjeti i drenazhimeve te ujrave te shiut.



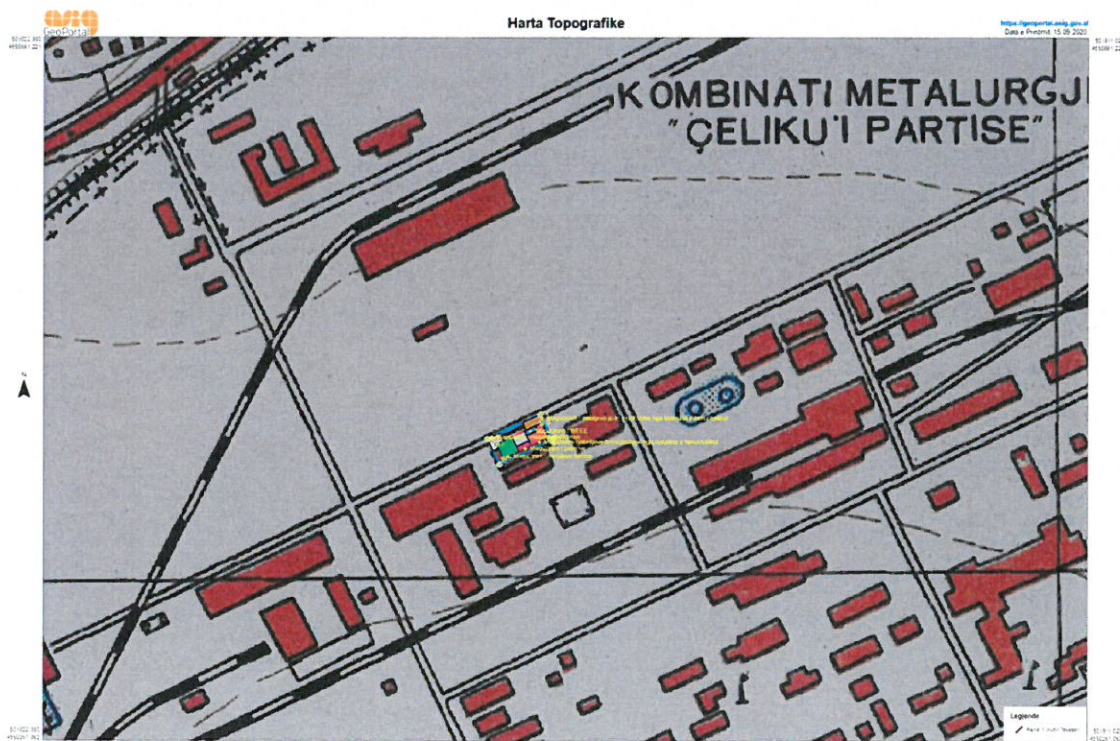
Zona ne studim, ka dendesi te ulet te banesave te karakterit banim dhe sherbimi te cilat jane ndertuar ne menyre informale pas viteve 90-te si pasoje e levizjeve demografike te popullsisë, kjo zone eshte njohur si zona industriale e Bashkise Elbasan "Ish Kombinati Metalurgjik Elbasan", ku aktualit gjendet nje numer i ulet i banoreve.

Distanca nga rruga "Elbasan-Peqin" eshte 425 m. Duhet theksuar se ndertimet pas viteve 90-te kan bere qe ne bashkine e Elbasan, te kemi nje keq menaxhim te zonave urbane, duke ndertuar pa kriter dhe jo ne perputhje me planet dhe rregulloret urbanistike te bashkise, gje e cila ka rritur dhe numrin e ndertimeve informale, duke bere fragmentizimin e siperfaqeve te ndertimit.

Planvendosja e impiantit e paraqitur në ortofoto.



Planvendosja e impiantit sipas Gaus Kruger 1942 Zone 4



Koordinatat e prones ku zhvillohet aktiviteti		
Nr	X	Y
1	4551115.21	4417565.34
2	4551094.19	4417519.67
3	4551116.01	4417509.42
4	4551136.49	4417554.74

Koordinatat e objektit		
Nr	X	Y
1	4551098.91	4417523.22
2	4551111.58	4417517.35
3	4551129.06	4417556.05
4	4551116.95	4417561.94

d. PERMBLEDHJA NE GJUHE JO-TEKNIKE

Përmbledhja duhet të përfshijë informacionin e mëposhtëm:

- **INSTALIMI DHE AKTIVITETET E TIJ;**
- **Menaxhimi i mbetjeve**
- ID 5.7. Magazinim, trajtim, riparim ose rinovim i mbetjeve të pajisjeve elektrike dhe elektronike (WEEE), Kapaciteti kufi për lejet e tipit B
- I.D 5.8 Magazinim, rikuperim i hekurishteve/ skrapeve të metalit ose çmontim i mbetjeve nga motorët e makinave, Kapaciteti kufi për lejet e tipit B
- ID 5.10 a Stacion transferimi për mbetje të rrezikshme që nuk përmendet më lart, Kapaciteti kufi për lejet e tipit B dhe
- ID 5.10 b Stacion transferimi për mbetje jo të rrezikshme që nuk përmendet më lart, Kapaciteti kufi për lejet e tipit B

Sqarim: Instalimet do të funksionojnë vetëm për ruajtjen/magazinimin e perkohshëm të mbetjeve, pra nuk do të kemi procese të trajtimit/rikuperimit/riciklimit apo asgjësimit të mbetjeve.

- **LËNDËT E PARA DHE ATO NDIHMËSE, SUBSTANCAT E TJERA DHE ENERGJIA E PËRDORUR OSE E GJENERUAR NGA INSTALIMI;**

Lëndet e para për vendosjen në funksionim të instalimeve janë karburanti, konteneret, thaset bigbags mjetet e transportit, ndërsa lëndet ndihmëse janë energjia dhe uji.

- **BURIMET E SHKARKIMEVE NGA INSTALIMI;**

Shkarkimet kryesore në ajër – Karakteristikat e shkarkimeve (një faqe për çdo pikë shkarkimi)

Nr. Referencës së pikës së shkarkimit	Sh1
Burimi i shkarkimit	Objekti i magazinimit/ruajtjes se mbetjeve
Përshkrimi	Proceset e magazinimit, transferimit te mbetjeve
Koordinatat: (GAUS KRUGE: 1942_GK_ZONE_4)	Pika 1 X: 4551107.01 Y: 4417526.88 Pika 2 X: 4551119.21 Y: 4417550.12 Pika 3 X: 4551122.23 Y: 4417531.11
Informacion mbi oxhakun Diametri Lartësia nga toka(m)	
Data e fillimit të shkarkimeve	

Shkarkimet në rrjetin e kanalizimeve (një faqe për çdo pikë të shkarkimeve)

Nr. Ref. i pikës së shkarkimit: (numri i referencës duhet të jetë i njëjtë me numrin e shkruar në hartën e instalimit)	K1
Vendndodhja e pikës së shkarkimit rrjetin e kanalizimeve	Ne brendesi te territorit ku zhvillohet aktiviteti. Ujerat e sanitare
Koordinatat (për efekt të vlerësimit të ndikimit)	X : 4551127.24 Y : 4417533.83
Emri i kompanisë e cila menaxhon sistemin e grumbullimit të ujërave të ndotura	MARESH
A është sistemi i kanalizimeve i lidhur me një impiant trajtimi?	Kolektori i ujerave te ndotura te Ish Kombinait Metalurgjik Elbasan
Emri i mjedisit përfundimtar ujqor pritës të ujërave të ndotura nga rrjeti i kanalizimit (estuar, lumë ose mjedis tjetër ujqor pritës dhe ndikimi në të i cili duhet kontrolluar)	Ujerat sanitare te gjeneruara nga instalimet, dergohen ne kolektorin e perbashket te ujerave te ndotura urbane te zones se Ish Kombinait Metalurgjik Elbasan

Shkarkimet e zhurmës – Përmbledhje e listës së burimeve të shkarkimit të zhurmës

Burimi i shkarkimit	Nr. Ref. i pikës së shkarkimit	Koordinatat sipas sistemit GAUS KRUGE: 1942_GK_ZONE_4	Nr. Ref. i pajisjes që gjeneron ndotje akustike	Presioni akustik ¹ (dBA) duke ju referuar distancës	Periudha e shkarkimit
Magazinimi i metaleve ferrose	1	X: 4551109.69 Y: 4417529.62		60	Gjate proceseve te funksionimit
Magazinimi i metaleve jo ferrose	2	X: 4551114.87 Y: 4417517.63		60	Gjate proceseve te funksionimit
Magazinimi i mbetjeve elektrike dhe elektronike	3	X: 4551122.66 Y: 4417546.57		55	Gjate proceseve te funksionimit
Magazinimi i baterive	4	X: 4551109.02 Y: 4417539.55		60	Gjate proceseve te funksionimit
Magazinimi i mbetjeve rrezikshme te industrise hekur/celikut	5	X: 4551117.13 Y: 4417552.11		60	Gjate proceseve te funksionimit
Magazinimi i mbetjeve jo rrezikshme te industrise hekur/celikut	6	X: 4551129.09 Y: 4417547.34		60	Gjate proceseve te funksionimit
Hyrje e veprimtarise	7	X: 4551122.31 Y: 4417527.66		55	Gjate proceseve te funksionimit

- **KUSHTET NË VENDNDODHJEN E INSTALIMIT DHE RASTET E NJOHURA HISTORIKE TË NDOTJES;**

Zona ku zhvillohet aktiviteti per menaxhimin e mbetjeve te rrezikshme dhe jo te rrezikshme, ndodhet ish Reparti Mekanik, objekti me nr. 29 A, zona kadastrale 3965, Metalurgji, Ndermarrja e Perpunimit te Metaleve, Bradashesh, Elbasan.

Aktiviteti eshte ekzistues, operatori ka qe nga viti 2013 qe merret me menaxhimin e mbetjeve jo te rrezikshme, si dhe mbetet per tu theksuar fakti se subjekti "MARESH" Sh.p.k eshte pajisur me leje mjedisi tipit B, me date 03.07.2014.

- **IDENTIFIKIMI I NDIKIMEVE NE MJEDIS DHE MASAT PER MINIMIZIMIN E TYRE**

Mjedisi eshte gjithmone i prekur nga veprimtarite e ndryshme qe ushtrohen ne te, por ndikimi mund te jete i ndryshem, kjo eshte e lidhur ngushte me vete llojin e veprimtarise e cila mund te kete impakt te drejtperdrejte, te terthorte, te rendesishem apo mesatar i pranueshem.

Nje nga objektivat e ketij raporti eshte identifikimi i ndikimeve te mundshme qe mund te shkaktohen ne mjedis nga ky aktivitet ne teresi. Identifikimi i ndikimeve te mundshme ne mjedisin e kesaj zone do te vleresohen ne njeren prej fazave kryesore; faza e operimit, pasi objekti eshte i ndertuar dhe ndikimi ne mjedis do te jete vetem nga funksionimi i paisjeve dhe makinerive te ruajtjes, magazinimit, dhe transferimit te mbetjeve te rrezikshme dhe jo te rrezikshme. Nuk marrin ne konsiderate fazen pas perfundimit se veprimtarise pasi ky projekt do te vazhdoj te jete i tille dhe pas shume kohesh. Disa prej ndikimeve kryesore qe jane vleresuar si te mundshme jane paraqitur si me poshte.

Efektet e mundshme nga aktiviteti qe ushtrohet do te vleresohen ne menyre te pergjithshme nga ky raport i ndikimeve në mjedis. Megjithate, shume nga efektet e mundshme mund te identifikohen per arsye te eksperiences nga nen-projektet e projektet e meparshme ne kete fushe.

- **Impakti ne mjedis i ketij impianti dhe menaxhimi i tij**

Ne vijim do te paraqesim nje permbledhje te efekteve negative mbi mjedisin te cilat lidhen me operimin e punes ne instalimet e ruajtjes/magazinimit dhe transferimit te mbetjeve te rrezikshme dhe jo te rrezikshme gjate fazes operative sebashku me rekomandimet mbi menaxhimin e tyre.

Ceshtjet e mjedisit te lidhura me fazat e ruajtjes, magazinimit dhe transferimit te mbetjeve ne llogjiken e ciklit te jetes se produktit perfshijne:

- Praktikate qendrueshme: Impakti me i madh mjedisor si ruajtje/magazinim i mbetjeve konsiston ne menaxhimin e lendes se pare duke maksimizuar perdorimin e lendeve te para.
- Praktika te qendrueshme ne menaxhimin e lendes se pare gjate transferimit, ruajtjes, magazinimit dhe perdorimin sa me eficient te saj, duke riperdorur dhe ricikluar ate sasi te mbetjeve qe gjenerohet si mbetje gjate ketij procesi.
- Praktika te qendrueshme ne reduktimin e emetimeve ne ajer nga procesi ruajtjes, transferimit dhe magazinimit te mbetjeve te rrezikshme dhe jo te rrezikshme,

Aspektet mjedisore me te rendesishme qe lidhen me instalimet e ruajtjes/magazinimit dhe transferimit te mbetjeve te rrezikshme dhe jo te rrezikshme kane te bejne kryesisht me shkarkimet ne ajer, shkarkimet ne ujerave dhe prodhimin e mbetjeve te ngurta.

- **Shkarkimet ne ajer**

Nga proceset e ruajtjes/magazinimit dhe transferimit te mbetjeve te rrezikshme dhe jo te rrezikshme, kemi gjenerimit te gazrave nga levizja e mjeteve te transportit dhe pluhura nga proceset e transferimit te mbetjeve..

- **Shkarkime ne ujera**

Nje ndikim tjeter i pranishem ne objektin ku zhvillohet aktiviteti eshte dhe menaxhimi i ujrave, Ujrat e gjeneruara nga proceset e pastrimit dhe ujerat sanitare, grumbullohen ne rrjetin e brendshem te kanalizimeve dhe perfundojne ne puseten e dekantimit te ujrave, nga ku orientohen per ne kolektorin e perbashket te zones te ujrave te ndotura urbane.

- **Gjenerinimi i zhurmave**

Zhurmat e gjeneruara ne objektin ku ushtrohet veprimtaria vijne si rezultat i levizjes se mjeteve te transportit dhe proceseve te shkarkimit - ngarkimit te mjeteve te transportit per menaxhimin e integruar te mbetjeve.

- **Ndikimet sociale**

Nga zhvillimi i veprimtarise per menaxhimin e integruar te mbetjeve nuk kemi ndikime negative sociale, perkundrazi ushtrimi i veprimtarise do te kerkoje punesimin e personave te zones, per te cilet do te investohet nga shoqeria per trajnimin dhe kualifikimin e tyre ne fushen e menaxhimit te integruar te mbetjeve.

- **TEKNOLOGJIA DHE TEKNIKA TË TJERA TË PROPOZUARA PËR PARANDALIMIN E SHKARKIMEVE OSE, KUR KJO NUK ËSHTË E MUNDUR, PËR PAKËSIMIN E SHKARKIMEVE NGA INSTALIMI, VEÇANËRISHT DUKE ZBATUAR TEKNIKAT MË TË MIRA TË DISPONUESHME;**

Masat e propozuara për mbrojtjen e mjedisit nga secili ndikim negativ

Rekomandime për zbutjen e ndikimeve	
Toka	
Përdorimi i Tokës	Kryerja e aktivitetit brënda koordinatave dhënë në relacion. Respektimi i kushteve teknike dhe standarteve.
Erozioni	
Mbrojtja nga erozioni	Zbatimi rigoroz i masave teknike për operimin e ruajtjes/magazinimit dhe transferimit të mbetjeve të rrezikshme dhe jo të rrezikshme. Pastrimi periodik i rrjetit të drenazhimit të ujrave të shiut. Mbjellja e fidanëve përreth perimetrit të objektit në përdorim, me qëllim mbrojtjen e kompaktësisë së tokës. Mirembajtja e bazamentit ku janë të instaluar pajisjet dhe makinerite
Biodiversiteti	
Vegjetacioni Dëmtim potencial i vegjetacionit	Mirëmbajtja e kurorës së pemëve dhe bimësisë së mjedisit në përdorim nga shoqëria. Mbjellja e fidaneve të rinj, pergjate rruges që ben të mundur hyrjen për ne objekt.

Cilësia e ajrit	
Rritje e emetimeve ne ajer nga funksionimi i linjes se magazinimit dhe transferimit te mbetjeve	Mirembajtja e linjes dhe reduktimi i shkarkimeve ne ajer. Mjete me kolaudim optimal. Pjesë kembimi rezerve brënda objektit për raste emergjente. Plan veprimi në rast rrjedhjesh. Përdorimi eficient i mjeteve motorrike. Përdorim i karburanti cilësor. Pastrim periodik i objektit të zonës në shfrytëzim dhe mjeteve të punës. Pastrimi periodik i linjës së ruajtjes/magazinimit dhe transferimit te mbetjeve te rrezikshme dhe jo te rrezikshme duke mbarëvajtur operimin optimal të tij.
Sistemi i drenazhimit	
Sistemi i drenazhimit	Mirembajtja e sistemit të drenazhimit të ujrave të shiut dhe ujrave sanitare përgjatë gjithë gjatësisë së objektit, bashkimi i tyre në një pusete dekantimi të përbashkët dhe me pas shkarkimi i tyre brenda normave te lejuara.
Mbetjet	
Shtim i mbetjeve industriale dhe urbane nga aktiviteti human i punonjësve që do të operojnë në objekt.	Vendosja e kontenierëve në brendësi dhe jashtë objektit, diferencimi i mbetjeve sipas fraksioneve të gjeneruara dhe transportimi periodik i tyre drejt operatoreve te licencuar. Rikuperim, Riciklim dhe Ripërdorim ne maksimum i mbetjeve te gjeneruar nga instalimet. Rritja e efciences se perdorimit te mbetjeve
Zhurmat	
Rritje e nivelit të zhurmave nga impianti dhe nga lëvizja e automjeteve	Përdorimi i mjeteve të kolauduara. Ushtimi i operacioneve te ruajtjes/magazinimit dhe transferimit te mbetjeve te rrezikshme dhe jo te rrezikshme brenda orareve të caktuara, nga rregullorja e punës. Përdorimi i mjeteve mbrojtëse nga punonjësit (kufje për mbrojtjen e aparatit të dëgjimit). Përdorimi i mjeteve të punës dhe të transportit gjat orareve të përshtatshme.
Trafiku rrugor	
Trafiku Rrugor Rritje e fluksit të qarkullimit të automjeteve	Lëvizshmeria do të studiohet të kryhet në oraret ku shmanget piku i trafikut. Mjetet e transportit do te levizin brenda normave te lejuara te shpejtesise, referuar Kodit Shqiptar Rrugor.

- **ALTERNATIVËN NË LIDHJE ME ZGJEDHJEN E VENDIT TË INSTALIMIT DHE TEKNOLOGJINË E PËRDORUR;**

Shoqëria MARESH Sh.p.k disponon certifikatat e pronësive për pronën ku zhvillohet veprimtaria e cila është i pozicionuar afër ish Reparti Mekanik, objekti me nr. 29 A, zona kadastrale 3965, Metalurgji, Ndermarrja e Perpunitimit të Metaleve, Bradashesh, Elbasan. Prona ku zhvillohet veprimtaria për menaxhimin e mbetjeve është ekzistuese dhe aktualisht është e zhvilluar në fushën e menaxhimit të mbetjeve të rrezikshme dhe jo të rrezikshme.

- **MASAT PËR PARANDALIMIN DHE RIKUPERIMIN E MBETJEVE (NËSE ËSHTË E NEVOJSHME);**

Instalimet për të cilat kërkohet pajisja me leje mjedisi konsistojnë në menaxhimin e integruar të mbetjeve për të cilat është sqaruar me lart proceset që zhvillohen për secilin nga instalimet. Me poshtë po paraqesim në vijë të përgjithshme:

Objektivat e projektit të menaxhimit të mbetjeve janë:

- Ndertimi i një rrjeti të menaxhimit të integruar të mbetjeve brenda sipërfaqes ku ushtrohet veprimtaria dhe në objektet/territoret ku operon shoqëria. Ky rrjet konsiston në:
 - 1- Grumbullimin/Magazinimin/Ruajtjen e perkohshme;
 - 2- Transferim
 - 3-Eksport
- Rritja e efikasitetit të përdorimit të mbetjeve
- Reduktimi i sipërfaqes së ruajtjes/magazinimit të mbetjeve, duke parandaluar, kontrolluar dhe ulur ndotjen e tokës, ajrit dhe ujit.
- Reduktimi, pakesimi dhe parandalimi i ndotjes së tokës për menaxhimin e mbetjeve dhe sigurimin, përmirësimin e cilësisë së jetës dhe shëndetit të njeriut.

- **MASA TË TJERA TË PLANIFIKUARA NË PËRPUTHJE ME PARIMET E PËRGJITHSHME QË RREGULLOJNË DETYRIMET THEMELORE TË OPERATORIT, DMTH:**

Për plotësimin e kërkesave të klientëve, rritjen e cilësisë së shërbimit të ofruar, rritjen e masave të sigurisë gjatë procesit të operimit në objektin ku ushtrohet veprimtaria e ruajtjes/magazinimit dhe transferimit të mbetjeve të rrezikshme dhe jo të rrezikshme, mbrojtjen nga pluhurat, gazrat, zhurmat, etj, mbrojtjen e shëndetit të punonjësve dhe komunitetit të zonës përreth, me qëllim kryesor "Mbrojtjen e Mjedisit", reduktimin e sasisë së emetuar të PM10, PM2.5, CO₂, NO_x, SO_x në atmosferë, përdorimin e energjisë në mënyrë efikente, duke menduar për gjeneratat e brezave pasardhës, subjekti "MARESH" Sh.p.k, me përfaqësues ligjor Z. Maringlent Hasa ka hartuar "Programin e Përmirësimit të Operimit të Proceseve Teknike të Punës", sipas termave të mëposhtme.

Programi i përmirësimit të operimit mbështetet në këto parime të zbatueshme

<i>Çfarë</i>	<i>Masat</i>	<i>Kush i zbaton</i>
Parandalim	<ul style="list-style-type: none"> - Përzgjedhja dhe trajnimi i personelit për mënyrën e veprimit gjatë magazinimit, transportimit dhe përdorimit të teknologjisë. - Zbatim rigoroz i sigurimit teknik gjatë punës dhe ndërprerjes së sajë në rast avarie të mundshme. - Montimi i të gjithë aparateve sinjalizuese të sigurisë dhe rrjetit elektrik. - Tokëzimi dhe rrufe pritëse, në të gjith instalimet për të shmangur aksidente me pasoja në mjedis. - Pajisjet dhe aparaturat do të mbahen gjithmonë të fikura, kur nuk ka procese të operimit nga aktiviteti i ruajtjes/magazinimit dhe transferimit të mbetjeve të rrezikshme dhe jo të rrezikshme. - Mbajtja e pajisjeve të nevojshme, nga punonjësit për operimin e punës, si: doreza, këpucë me veshje gome, syze për mbrojtjen e syve, maska kundra gazeve dhe pluhurave, gjatë gjithë kohës dhe proceseve që zhvillohen - Kapja dhe pastrimi i menjëhershëm në rast derdhesh të lubrifikantëve dhe bojrave, si dhe grumbullimi i tyre në kontener (fuçia) të mbyllura hermetikisht me qëllim asgjësimit të tyre përfundimtar nga kompanit e nënkontraktuar. - Menaxhimi i integruar i mbetjeve të rrezikshme dhe jo të rrezikshme. - Testimi paraprak i gjithë teknologjisë (instalimeve dhe automjeteve të pastrimit) dhe rrjetit elektrik. - Pastrimi periodik i ambienteve të magazinimit dhe sheshin e parkimit të automjeteve/makinerive të transportit, pastrimi periodik i rrjetit të drenazhimit të ujrave teknologjike të largës dhe të shiut. - Kolaudimi periodik i automjeteve. - Monitorimi periodik i parametrave mjedisor dhe regjistrimi i të dhënave në regjistrin e shoqërisë. 	Investitori, Drejtuesi Teknik dhe punonjësit.
Kontroll	<ul style="list-style-type: none"> - Kontroll i automatizuar i të gjithë automjeteve, nëpërmjet programeve inxhinierike - Pastrimi i sheshit ku zhvillohet aktiviteti dhe pajisjeve të punës. - Pastrimi i rrjetit të drenazhimit të ujrave sanitare dhe ujrave të shiut përgjatë perimetrit nën administrimin e subjektit ku zhvillohet aktiviteti. - Vëzhgimi dhe kulaudimi i vazhdueshëm i të gjithë instalimeve dhe automjeteve/makinerive të transportit të mbetjeve. 	Drejtuesi Teknik dhe punonjësit.

	<ul style="list-style-type: none"> - Përdorimi eficient i energjisë elektrike si dhe sigurimi i ambientit të objektit me ndriçimin e duhur për zhvillimin e aktivitetit. - Menaxhimi i integruar i mbetjeve në zbatim të kushteve të kontratave të pastrimit - Monitorimi periodik i parametereve mjedisore dhe regjistrimi i të dhënave në regjistrin e subjektit. - Sigurimi i të gjithë pajisjeve të nevojshme për riparimin, pastrimin dhe ndërhyrje në rast emergjencash. - Trajnimi periodik i punonjësve dhe njohja me planin e ndihmës së shpejtë dhe planin e përballimit të emergjencave të ndryshme. 	
Ndërhyrje	<ul style="list-style-type: none"> - Riparimi i menjëhershëm i difekteve dhe avarive teknologjike - Mobilizimi i menjëhershëm i stafit dhe mjeteve të fikjes së zjarrit. - Kolaudimi dhe shërbimi i pajisjeve/aparatura nga ekspertë të licensuar, çdo fillim viti. - Zëvendësimi i menjëhershëm të pjesëve të pajisjeve/aparaturave dhe mjeteve të punës, në rastet e avarive të mundshme. - Rigjenerimi i ambientit të dëmtuar. - Riparimi i menjëhershëm i teknologjisë dhe automjeteve, në rastet e avarive të mundshme apo dëmtim të instalimeve. - Në rastet e avarive të ndryshme do të njoftohet i gjithë stafi i punonjësve dhe klientët e gjendur aty, me qëllim sigurimin e jetës së tyre dhe ndërhyrjen për sigurimin e automjeteve dhe pajisjeve kryesore. - Reduktimi i sasisë së ujrave të përdorura për qëllime sanitare, si dhe në rastet e kontaminimit me mbetje të rrezikshme izolimi i tyre në kontener të posaçëm dhe të izoluar hermetikisht. - Pajisja e zones së shfrytëzuar me sinjalistikën e duhur dhe shenjat dalluese në rastet e rrezikut të mundshëm, për operimin normal të punës në objekt. - Njoftimi i menjëhershëm i automjeteve dhe njësive të specializuara në rast emergjencash (zjarrfikëse, autoambulanca, etj). 	Personeli dhe organet Shtetërore të Specializuara.
Administrim	<ul style="list-style-type: none"> - Përdorimi dhe ruajtja me përgjegjësi i të gjithë, zones, instalimeve, infrastrukturës dhe mjeteve të përshkuara më sipër. 	

Raportimi i masa të ndërmarra për programin e përmirësimit të operimit

Raportimi i masave që do të ndërmerren në objektin ku ndodhet impianti për ruajtjes/magazinimit dhe transferimit të mbetjeve të rrezikshme dhe jo të rrezikshme, do të kryhet nga subjekti “MARESH” Sh.p.k sipas një kalendari dhe regjistri të veçantë, i cili do të plotësohet nga drejtuesi teknik i punës në impiant dhe do të raportohet pranë Agjencisë Kombëtare të Mjedisit, me miratimin e Përfaqësuesit Ligjor, Z. Maringlent Hasa.

- **Masa lehtësuese të tjera të kërkuara/ndërmarra**

- Të vendosen kontenier për mbajtjen pastër të ambjenteve nga mbetjet urbane për numrin e punonjësve.
- Investitori të respektojë detyrimet që do të vendosen në Lejen Mjedisore tipi B të ndryshuar që do të miratohet nga Ministria e Turizmit dhe Mjedisit.
- Subjekti të respektojë të gjitha masat/normat/planet/shkarkimet e deklaruara në këtë Formular-Kërkese për Leje Mjedisore Tipi B.
- Subjekti të jetë në dijeni dhe të azhurnohet për kuadrin ligjor për mjedisin dhe ndryshimeve të tij.
- Subjekti të respektojë dhe zbatojë kushtet teknike në objekt për mbrojtjen nga zjarri dhe të krijojë infrastrukturën e nevojshme për zjarrëfikset.
- Të kryhet monitorimi i indikatoreve të mjedisit sipas ligjeve në fuqi.
- Si rezultat i realizimit të projektit nuk do të absorbohen ndikime të rëndësishme mjedisore, sociale në shëndetin e njerëzve. Për pasoje ndikimet e parashikuara mund të minimizohen duke zbatuar masat e përmendura më sipër.
- Nga analiza për identifikimin e ndikimeve rezulton se ndikimi do të jetë i drejtpërdrejtë, i shkaktuar vetëm nga ruajtjes/magazinimit dhe transferimit të mbetjeve të rrezikshme dhe jo të rrezikshme.
- Është detyrë e zbatuesve të projektit të integrojnë elementët e domosdoshëm të propozuar për parandalimin, minimizimin dhe eliminimin e ndikimeve negative në mjedis, shëndet dhe aspektin social.
- Është detyrë e të gjithë kontraktorëve e nënkontraktorëve të ndryshëm të zbatojnë me kujdes detyrimet përkatëse të parashikuara më sipër.

Masa lehtësuese të tjera të kërkuara

- Do të bëhet një menaxhim sa më me eficient të energjisë elektrike, kjo do të çojë në uljen e ndotjeve termike të mikroklimës së zonës si dhe kursim të energjisë elektrike nga përdorimi i makinerive/impianit me eficientë.
- Përcaktimi i vend-parkimit të automjeteve si dhe pajisja e vend parkimeve me sinjalistikën përkatëse.
- Subjekti të kryej aktivitetin vetëm brenda kordinatave të sipërfaqes që disponon dhe të respektojë me përpikëri kushtet e menaxhimit të mbetjeve dhe ligjit për Menaxhimin e Integruar të Mbetjeve.
- Makinerite/pajisjet e instaluar në objekt, do të koluadohet në mënyrë periodike nga teknikë të specializuar dhe çertifikuar për të tilla procese.
- Veglat/Pajisjet/Makinerite e punës që shërbejnë për procese të ndryshme do të zëvendësohen me të reja, sipas jetëgjatësisë së tyre dhe eficientësisë që kanë në kryerjen e operacioneve të ruajtjes/magazinimit dhe transferimit të mbetjeve të rrezikshme dhe jo të rrezikshme.
- Ambienti i zyrave dhe pajisjet/mjetet/makinerite në zonën e shfrytëzuar do të lyhet periodikisht me bojë higjienike dhe antikorrozive, me qëllim plotësimin e kushteve Higjieno-Sanitare.
- Do të bëhet pastrimi periodik i rrjetit të drenazhimit të ujërave të larjes/pastrimit dhe ujërave të shiut në sipërfaqen ku ushtrohet aktiviteti.
- Rrjeti elektrik është togëzuar për të shmangur ndonjë shkarkesë elektrike, konform kushteve teknike,
- Janë ndërmarrë të gjitha masat e domosdoshme të mbrojtjes kundër zjarrit. Për të mbrojtur kundër zjarrit të mundshëm që mund të bjerë do të ruhen largësitë mbrojtëse ndaj zjarrit të objektit dhe sheshit të parkimit të automjeteve të pastrimit .
- Aktiviteti i disponon infrastrukturën e nevojshme, me distancat e përcaktuara për rrugë kalim të punonjësve, automjeteve, zjarrëfiksave, etj.

- **Kërkesa shëndetësore dhe mjedisore gjatë fazës ushtruese të veprimtarisë**

Për parandalimin e ndikimeve negative në shëndet e në mjedis që mund të lindin gjatë ushtrimit të aktivitetit nga subjekti MARESH Sh.p.k ne fushen e “ruajtjes/magazinimit dhe transferimit te mbetjeve te rrezikshme dhe jo te rrezikshme”, do të ketë parasysh dhe të respektojë rigorozisht kërkesat e Rregullores Nr. 1, datë 15.03.2006 “Për parandalimin e ndikimeve negative në shëndet e në mjedis”, ku investitori do të marrë masa kryesore sic janë:

- Subjekti do të zbatojë kërkesat e lejes mjedisore si dhe normat e standartet që kanë të bëjnë me mbrojtjen e mjedisit dhe shëndetit nga ndikimet negative të veprimtarisë,
- Subjekti do të sigurojë zbatimin e masave që parandalojnë ndotjen e mjedisit dhe shkarkimet mbi normën e lejuar për zhurmat, ajrin, për ujin dhe për tokën, si dhe respektimin e kërkesave dhe të kushteve të Lejes Mjedisore të Tipit B.
- Menaxhimin e integruar te mbetjeve ne perputhje me kushtet e kontratave te sherbimit dhe parimet e mbrojtjes se mjedisit .
- Për tu mbrojtur nga zjarri i mundshëm që mund të bjerë në objekt do të vendosen shuars dhe hidrantë për fikjen e zjarrit në vende të dukshme ne ambientin ku zhvillohet veprimtaria ne fushen e menaxhimit te mbetjeve te rrezikshme dhe jo te rrezikshme.
- Për uljen e niveleve të zhurmave: Duke respektuar nivelin e lejuar të zhurmës, të përcaktuar në Udhëzimin e përbashkët të Ministrit të Mjedisit dhe Ministrit të Shëndetsisë nr. 8, dt 27.11.2007 “Për nivelet kufi të zhurmave në mjedise të caktuara”.

- **Masa per sigurimin teknik dhe mbrojtja ne pune**

Aktiviteti qe zhvillon subjekti “MARESH” Sh.p.k praktikisht nuk perben rrezik per stafin (punonjesit) e tij, per arsye se investimet jane te koheve te fundit, me nje instalimi/paisje te reja e moderne, i gjithe procesi i punes eshte i automatizuar cka e rrit sigurine e instalimeve/makinerive.

Pajisjet dhe makinerite jane te certifikuara dhe nder me bashkekohoret ku pjesa me e madhe e proceseve jane te automatizuara duke shmangur keshtu nderhyrjen e punonjesve dhe te punuarit prane tyre, per vec te tjerash shoqeria ka disa rregulla strikte te cilat zbatohen me rigorozetet.

- **Detyrimet e punedhesisit:** Punedhënesi vete ose nepermjet drejtuesit teknik qe ka te punesuar, duhet t'ju beje te ditur punemarresve:
 1. Procesin e operacioneve ne teresi dhe te punes ne secilin prej instalimeve ku punon.
 2. Pajisjet dhe makinerite qe perdoren ne objekt per ruajtjes/magazinimit dhe transferimit te mbetjeve te rrezikshme dhe jo te rrezikshme.
 3. Shkaqet e aksidenteve dhe masat dhe per menjanimin e tyre.
 4. Rregulloret e sigurimit teknik dhe te mbrojtjes ne pune ne Republiken e Shqiperise, aktet ligjore dhe udhezimet ne zbatim te tyre, te leshuara nga dikasteret qe lidhen me to.
 5. Rregullat e sigurimit teknik qe lidhen me frontin e punes, makinerite dhe profesionin qe kryen sipermarresi si individ per mbrojtjen e vetes dhe punonjesve te tjere.
 6. Rregullat e pergjithshme te sigurimit teknik ne impiante dhe sheshin e punes, per tu mbrojtur nga makinerite, rrymes elektrike, shkarkesat atmosferike, etj.
 7. Ndhimen e pare shendetesore.
 8. Instruktimi paraprak dhe periodik i punonjesve, dokumentohet sipas formalitetit te percaktuar ne rregulloren e sigurimit teknik.
 9. Ndalohet riparimi i avarive dhe punime te tjera kur makinerite jane ne levizje/procese pune.

10. Para se te fillohet nga puna behet kontrolli i frontit te punes, gjendja teknike e makinerive/pajisjeve etj.

Detyrimet e punemarresit: Detyrimet kryesore jane:

1. Te njoh rregulloren e sigurimit teknik dhe te mbrojtjes ne pune te leshuar nga Inspektorati i Sigurimit Teknik dhe Inspektorati i Punes dhe ti zbatoje ato ne pune.
2. Te dije mire shkaqet e mundshme te aksidenteve per çdo proces pune.
3. Te siguroje veten dhe punonjesit e tjere gjate procesit te punes ne zbatim.
4. Kur konstaton shenja te nje avarie te mundshme qe eshte burim aksidenti, ne radhe te pare te marre masa per eliminimin e saj, nderkohe lajmeron gjithë punonjesit per rrezikun dhe ve ne dijeni drejtuesin teknik/perfaqesuesin ligjor te shoqerise.
5. Te perdoren mjetet e mbrojtjes individuale ne pune si: kapele, doreza, maskat e mbrojtjes nga pluhuri, gazrat dhe tapa veshi per zhurmat, uniforme te vecanta etj.
6. Te kete njohuri te mjaftueshme per ndihmen e shpejte.

- **MONITORIMI I PLANIFIKUAR I SHKARKIMEVE NGA INSTALIMI.**

Qëllimet e monitorimit mjedisor

Monitorimi për parametrin që na intereson bëhet nëpërmjet matjeve të përsëritura, që merren me një frekuencë të mjaftueshme, për të bërë të mundur vlerësimin e gjendjes së mjedisit dhe ndryshimeve të tij në kohë.

Qëllimi i monitorimit mjedisor për ruajtjes/magazinimit dhe transferimit te mbetjeve te rrezikshme dhe jo te rrezikshme është që të sigurojë të dhëna nëpërmjet të cilave të vlerësohet nëse zhvillimi i veprimtarisë është në përputhje me ligjet dhe standardet mjedisore që lidhen me të, për të vlerësuar shkallën e ndikimit (nëse ka), si dhe për të vlerësuar performancën mjedisore të menaxhimit të saj në kuadër të përmirësimit të vazhdueshëm.

Objektivat e Monitorimit:

- Të krahasojë cilësinë dhe gjendjen e mjedisit para fillimit të aktivitetit me atë gjatë funksionimit të instalimeve.
- Të monitorojë emetimet (nëse ka) në të gjitha fazat e zhvillimeve të projektit në përputhje me normat dhe standardet ligjore të Shqipërisë dhe BE.
- Të përcaktojë nëse ndryshimet e mundshme mjedisore janë si rezultat i zhvillimeve të aktiviteteve që kryhen në rajonin ku ndodhet objekti ku jane instaluar instalimet e ruajtjes/magazinimit dhe transferimit te mbetjeve te rrezikshme dhe jo te rrezikshme dhe nëse ka lidhje dhe impakte kumulative me aktivitetin e propozuar.
- Për të përcaktuar efektivitetin e masave përmirësuese të zbatuara nga aktorët zhvillues të aktivitetit në rajon.
- Për të përcaktuar impaktet afatgjatë (nëse ka).
- Për të përcaktuar zgjatjen e kthimit në normalitet të cilësisë së mjedisit në rajon, në rastet kur vlerësohet se ka ndikime dhe impakte në të.
- Të krijojë një arkivë (regjistër) të cilësisë së mjedisit, një bazë të dhënash që do të mund të përdoret në të ardhmen.
- Për të garantuar përshtatshmërinë e një objekti mjedisor për tu përdorur për qëllim të caktuar.

Plani i Monitorimeve Mjedisore

Monitorimi i burimeve natyrore, ajrit, ujit, tokës, shkarkimeve urbane, menaxhimit të mbetjeve, zhurmave etj, kryhet sipas disa kriterëve shkencorë përsa i përket vrojtimit, mbledhjes dhe analizave të mostrave. Ai synon në mbledhjen e të dhënave për të vrojtuar dhe parashikuar rolin e faktorit njeri dhe natyror në ndryshimet e mjedisit, ku ai është aktiv.

Objektivat kryesorë të monitorimit janë:

- Për të zbuluar ndryshimet dhe për të karakterizuar saktësisht nga ana sasiore tendencat (prirjet) e zhvillimit të burimeve.
- Për të siguruar informacione mbi lidhjen midis kushteve (gjendjeve) të burimeve dhe shkaqeve të tyre.
- Për të evidentuar cilësinë e mjedisit ku njeriu ushtron aktivitetin e tij jetësor, me synim për të marrë masat e nevojshme për përmirësimin e tyre.
- Për të vlerësuar efektivitetin e politikave dhe veprimeve për menaxhimin e burimeve natyrore.

Monitorimi është detyrë e investitorit për pikat Ç1, Ç2, Ç5, Ç6, Ç7, Ç8 të ligjit "Për monitorimin e mjedisit në Republikën e Shqipërisë", kreu III, pika 10.

Plani i monitorimit mjedisor është i inkorporuar në projekt dhe përfshin inspektime dhe raportime rutinë. Më poshtë do të paraqesim disa monitorime që do të realizohen për treguesit e trysnisë në mjedis që janë detyrë e investitorit ku ai do të bashkëpunojë me instancat përkatëse.

Monitorimi i cilësisë së ujit:

Monitorimi gjatë operimit të aktivitetit, duhet bërë në zonat që ka vendosur supervizori. Monitorimi fillestar i cilësisë së ujit rekomandohet në zonat me burimet më të mëdha të ndotjes potenciale të ujit. Rekomandohet matja e grimcave në suspencë (MES), kërkesa biologjike për oksigjen NBO5, konduktiviteti dhe coliformet fekale. Frekuenca e monitorimeve do të përcaktohet nga specialistët e lejeve të mjedisit dhe do të kontrollohen inspektorët e mjedisit (supervizori) gjatë operimit të punës.

Monitorimi i cilësisë së ajrit:

Monitorimi i cilësisë së ajrit duhet bërë në zonat që ka vendosur supervizori, brenda zonës që do të ushtrohet ndikimi.

Monitorimi me aparate për ndotësit e ajrit, përvec grimcave totale në suspencë nuk konsiderohet e justifikueshme në kushtet ekzistuese të ambientit, sepse nuk ka impakte të rëndësishme në këtë projekt. Masat e sigurisë për monitorim shtesë me kërkesë të supervizorit do të specifikohen nëse hasen rrethana të paparashikuara.

Monitorimi i zhurmave:

Operimi i pajisjeve dhe i makinerive gjatë gjithë procesit, kërkon të monitorohet niveli i zhurmave, i cili nuk duhet të kalojë nivelet e caktuara. Ndotja akustike në mjediset e punës është parësore për shoqërinë, sepse sjell uljen e produktivitetit të punonjësve dhe rritje të stresit.

Investitori do të realizoj monitorim me aparatura, një herë përpara fillimit të punimeve, për të vendosur drejtimit kryesore të impakteve që do të maten. Monitorimi fillestar i zhurmave do të kërkohet vetëm aty ku kohëzgjatja e potencialeve të ndikimeve dhe receptorëve e ndjeshëm të justifikoj këtë monitorim.

Monitorimi i mbetjeve

Monitorimit gjatë funksionimit, lidhur me ruajtjen/magazinimin dhe transferimin e mbetjeve te rrezikshme dhe jo te rrezikshme dhe ne respektim me ligjin per menaxhimin e integruar te mbetjeve.

Programi i monitorimit do të përdoret për të verifikuar që të gjitha ndotjet e mundshme që do t'i shkaktohen mjedisit nga funksionimi në këtë aktivitet. Investitori do të monitorojë vetëm pikat për të cilat ai ndikon mbi to (pikat do të përcaktohen nga organet kompetente), si dhe i dërgojnë këto të dhëna në Agjencinë Kombetare të Mjedisit të paktën dy herë në vite, sipas legjislacionit perkates. Këto të dhëna do të vihen në dispozicion të inspektorëve të mjedisit gjatë inspektimit të tyre.

Realizimi i objektivave dhe treguesve të pritshëm të parashikuar në projekt do të varet nga respektimi i të gjithë treguesve të përcaktuar. Kontrolli, monitorimi dhe përmirësimi i vazhdueshëm, sipas kushteve të shfrytëzimit të krijuar gjatë aktivitetit, do të çojë përfundimisht në përfitimin e pamjeve të parashikuar në projekt me sipërfaqe të sistemuar dhe të gjelbëruar, si dhe me një ambient shërbimi të mire menaxhuar duke menduar për brezat pasardhës.

e. KONSULTIMET NDERKUFITARE

Zona ku zhvillohet do te zhvillohet aktiviteti nuk ka nevojë ti nenshtrohet procesit te konsultimit nderkufitar.

f. AUTORITETI VENDIMARRES PER DHENIEN E AKTIT TE MIRATIMIT TE LEJES SE MJEDISIT, PROCEDURAT DHE AFATET QE NDIQEN.

Autoriteti miratues eshte Ministria e Turizmit dhe Mjedisit, Ministri i Turizmit dhe Mjedisit firmos per miratimin apo refuzimin e aplikimit per ndryshimin e kushteve te lejes mjedisore tipit B, me propozim nga Agjencia Kombetare e Mjedisit, e cila shqyrton dokumentacion e paraqitur nepermjet Qendres Kombetare te Biznesit.

Afati per marrjen ne shqyrtim te aplikimit per pajisjen me leje mjedisit te tipit B eshte 40 dite pune.

g. ADRESA E AKM-SE, KU PUBLIKU MUND TE DERGOJE KOMENTET DHE SUGJERIMET E TIJ, ME SHKRIM APO NE FORME ELEKTRONIKE, BREnda 20 DITE NGA DATA E NJOFTIMIT.

Faqja zyrtare e Agjencise Kombetare te Mjedisit: akm.gov.al