

## NJOFTIM

**Drejtuar :** Agjencise Kombetare te Mjedisit

**Lenda:** Kerkese per zhvillimin e procedures se degjeses me publikun

Shoqeria "ERGI-PINK" Sh.p.k njofton Agjencine Kombetare te Mjedisit per zhvillimin e procedures se informimit te publikut per aplikimin per leje mjedisi te tipit B per instalimin:

Grumbullim, ruajtje, magazinim, pastrim te mbetjeve jo te rrezikshme dhe lajre te konteniereve me vendndodhje Rruga "Elbasan-Metalurgji", zk.3965, pasuria nr. 986, Bradashesh, Elbasan.

Ky njoftim hartohet Referuar VKM 419, date 25.06.2014 "Për miratimin e kërkesave të posaçme për shqyrtimin e kërkesave për leje mjedisi të tipave A, B dhe C, për transferimin e lejeve nga një subjekt te tjetri, të kushteve për lejet respektive të mjedisit, si dhe rregullave të hollësishme për shqyrtimin e tyre nga autoritetet kompetente deri në lëshimin e këtyre lejeve nga QKB-ja" te ndryshuar, kreu VI "Informimi dhe pjesemarrja e publikut per aplikimin per leje mjedisi te tipit A dhe B", bashkangjitur gjeni dokumentacionin e kerkuar, sipas pikes 2 te ketij kreu:

- a) Informacion nëse kërkesa do të jetë për "**Aplikim për leje mjedisi të tipit A ose të tipit B**" apo "Aplikim për ndryshim thelbësor në kushtet e lejes së mjedisit të tipit A ose të tipit B".
- b) Të dhënat e ekstraktit të QKR-së;
- c) Adresën e vendndodhjes së instalimit;
- d) Përshkrimin e veprimtarisë që parashikohet të zhvillohet në instalim;
- e) Një përshkrim të elementeve të listuara në formularin informues;
- f) Përmbledhjen joteknike të raportit të vlerësimit të ndikimit në mjedis në nivel kombëtar ose ndërkuftar, kur kërkohet procedura e VNM-së;
- g) Konsultimet ndërkufitare, kur kërkohet sipas legjislacionit në fuqi;
- h) Autoritetin vendimmarrës për dhënien e aktit të miratimit të lejes së mjedisit, procedurat dhe afatet që do të ndiqen;
- i) Adresën e AKM-së, ku publiku mund të dërgojë komentet dhe sugjerimet e tij, me shkrim apo në formë elektronike, brenda 20 (njëzet) ditëve nga data e njoftimit

**Subjekti** "ERGI-PINK" SH.P.K

**NIPTI:** L12810202A

**Adresa:** Rruga "Elbasan-Metalurgji", zk.3965, pasuria nr. 986, Bradashesh, Elbasan

**Administratori**

Sadik PISHA

---

- a. Kërkesa për vendosjen në funksionim të instalimit “Grumbullim, ruajtje, magazinim, pastrim të mbetjeve jo të rrezikshme dhe lajre të kontenierëve” është për aplikim **per leje të re mjedisore të tipi B**, sipas Shtojces 1, të Ligjit Nr. 52/2020, Për disa ndryshime në ligjin nr. 10 448, datë 14.7.2011 “Për lejet e mjedisit” të ndryshuar”,

Menaxhimi i mbetjeve

I.D 5.6 a Pastrim, larje, sprucim ose veshje e mbetjeve të ambalazheve/paketimeve ose kontenierëve në mënyrë që të ripërdoren.

ID 5.6 b Magazinim i mbetjeve në lidhje me zbatimin e veprimtarive të pikës 5.6 a

ID 5.10 b Stacion transferimi për mbetje jo të rrezikshme që nuk përmendet më lart

**b. TE DHENAT E EKSTRAKTIT TE QKB-SE**



REPUBLIKA E SHQIPËRISË

MINISTRIA E FINANCËVE DHE EKONOMISË  
QENDRA KOMBËTARE E BIZNESIT

**EKSTRAKT HISTORIK I REGJISTRIT TREGTAR PËR TË  
DHËNAT E SUBJEKTIT “SHOQËRI ME PËRGJEGJËSI TË  
KUFIZUAR”**

**GJENDJA E REGJISTRIMIT**

1. Numri unik i identifikimit të subjektit (NUIS)	L12710202A
2. Data e Regjistrimit	10/03/2011
3. Emri i Subjektit	ERGI-PINK
4. Forma ligjore	SHPEK
5. Data e themelimit	07/03/2011
6. Kohëzgjatja	Nga: 07/03/2011
7. Zyra qendrore e shoqërisë në Shqipëri	Elbasan - Bradashesh BRADASHESH Metalurgji, rruga Elbasan-Metalurgji, z.k.3963, pasuria nr.986.
8. Kapitali	200.000,00
8.1 Numri i përgjithshëm i kuotave	1,00
9. Objekti i aktivitetit	Kontrolli periodik i pajisjeve stacionare nën presion si dhe vlerësimin e konformitetit të pajisjeve nën presion dhe bashkëveprimit me një presion maksimal të lejuar ku përfshihen: enet , tubacionet, aksesoret e sigurisë, aksesoret nën presion etj. për gaze , gaze të lëngzuara, gaze të tretur nën presion , avuj si dhe lëngje, tensioni i avujve të çdo lloji pajisje nën presion , elementet bashkues me pjesët nën presion, aksesoret e sigurisë dispozitivët e kufizimit të presionit me qëllim venien në përdorim të tyre duke garantuar sigurinë sipas standarteve të përcaktuara në rregulloret e miratuara dhe deklarata e konformitetit CE. Inspektim për pajisjet nën presion stacionare. Pajisjet nën presion stacionare(perjashtohen GLN-te0, inspektim teknik i venies fillestare hme pune, inspektim teknik periodik, inspektim teknik i posaçem. Pajisjet nën presion me vatra zjarri. Kaldaja e avullit të ujit ose tip tjetër ngrohjeje.

### c. ADRESA E VENDNDODHJES SE INSTALIMIT

Emri i instalimit/impianitit <sup>1</sup>	<b>Grumbullim, ruajtje, magazinim, pastrim te mbetjeve jo te rrezikshme dhe lajre te konteniereve</b>																		
Adresa ku ndodhet apo do të ngrihet instalimi/impianiti	Rruga “Elbasan-Metalurgji”, zk.3965, pasuria nr. 986, Bradashesh, Elbasan																		
<p>Koordinatat e vendit sipas Sistemit Koordinativ GAUS KRUGE: 1942_GK_ZONE_4</p> 	<table border="1" data-bbox="914 533 1361 831"> <thead> <tr> <th colspan="3">Koordinatat e prones ku zhvillohet aktiviteti</th> </tr> <tr> <th>Nr</th> <th>X</th> <th>Y</th> </tr> </thead> <tbody> <tr> <td>1</td> <td>4550994.05</td> <td>4417510.69</td> </tr> <tr> <td>2</td> <td>4551051.44</td> <td>4417482.51</td> </tr> <tr> <td>3</td> <td>4551022.71</td> <td>4417421.75</td> </tr> <tr> <td>4</td> <td>4550965.55</td> <td>4417448.54</td> </tr> </tbody> </table>	Koordinatat e prones ku zhvillohet aktiviteti			Nr	X	Y	1	4550994.05	4417510.69	2	4551051.44	4417482.51	3	4551022.71	4417421.75	4	4550965.55	4417448.54
Koordinatat e prones ku zhvillohet aktiviteti																			
Nr	X	Y																	
1	4550994.05	4417510.69																	
2	4551051.44	4417482.51																	
3	4551022.71	4417421.75																	
4	4550965.55	4417448.54																	
Kategoritë e aktiviteteve/veprimtarive industriale të cilat duhet të kërkojnë leje mjedisi <sup>2</sup>	<p><b>Menaxhimi i mbetjeve</b></p> <p>I.D 5.6 a Pastrim, larje, sprucim ose veshje e mbetjeve të ambalazheve/paketimeve ose kontenierëve në mënyrë që të ripërdoren.</p> <p>ID 5.6 b Magazinim i mbetjeve në lidhje me zbatimin e veprimtarive të pikës 5.6 a</p> <p>ID 5.10 b Stacion transferimi për mbetje jo të rrezikshme që nuk përmendet më lart</p>																		
Kapaciteti i projektuar	<ul style="list-style-type: none"> <li>• Stacion transferimi per mbetjet e ngurta urbane me kapacitet 70ton/dite</li> <li>• Pastrim, larje te konteniereve te mbetjeve urbane me kapacitet 60 ton/dite</li> <li>• Magazinimi i perkohshem i mbetjeve urbane me kapacitet 60 ton/dite</li> </ul>																		

<sup>1</sup> Përkrahur titullin sipas kollonës 1 të Shtojcës 1 të Ligjit Për lejet e mjedisit

<sup>2</sup> Shkruani kodet e specifikuar në kollonën 2 (e emërtuar ID) dhe aktivitetet e specifikuar në kollonën 3 (Veprimtaria) të përcaktuara në Shtojcën 1 të Ligjit për Lejet e Mjedisit. Nëse instalimi përfshin disa aktivitete të lidhura me IPPC, është e nevojshme për të shënuar secilin prej tyre me një kod. Kodet duhet të jenë të ndara qartë.



## d. PERSHKRIMI I VEPRIMTARISE QE PARASHIKOHET TE ZHVILLOHET

**AKTIVITETI:** Grumbullim, ruajtje, magazinim, pastrim te mbetjeve jo te rrezikshme dhe lajre te konteniereve

**Adresa:** Rruga “Elbasan-Metalurgji”, zk.3965, pasuria nr. 986, Bradashesh, Elbasan

**Subjekti:** “ERGI-PINK” Sh.p.k

**Administrator:** Z. Sadik Pisha

- **Hyrje**

### Profili i shoqërisë “ERGI-PINK” Sh.p.k

Instalimet per grumbullim, ruajtje, magazinimin, pastrim te mbetjeve jo te rrezikshme urbane dhe larje te konteniereve ne menyre qe te riperdoren të shoqërisë “ERGI-PINK” shpk është i pozicionuar ne Rruga “Elbasan-Metalurgji”, zk.3965, pasuria nr. 986, Bradashesh, Elbasan. Kjo shoqëri është regjistruar në Qendrën Kombëtare të Regjistrimit, për aktivitetin ne fushen e vleresimit e konformitetit te pajisjeve nen presion dhe bashkesive me nje presion maksimal te lejuar ku perfshihen:enet , tubacionet, aksesoret e sigurise, aksesoret nen presion etj, per gaze , gaze te lengezuara, gaze te tretur nen presion , avuj si dhe lengje, tensioni i avujve te cdo lloji pajisje nen presion , elementet bashkues me pjeset nen presion, aksesoret e sigurise dispozitivet e kufizimit te presionit me qellim venien ne perdorim te tyre duke garantuar sigurine sipas standarteve te percaktuara ne rregulloret e miratuara dhe deklaraten e konformitetit CE. Inspektim per pajisjet nen presion stacionare..... **Pastrim, gjelberim, avakuim i mbetjeve urbane ne siperfaqe urbane dhe siperfaqe te brendshme. Transport te mbetjeve te rrezikshme dhe jo te rrezikshme, dezinfektim, dezinfektim dhe deratizim i ambjenteve publike dhe private (DDD).** etj....., me NR NIPT: L12710202A.

Prona ku zhvillohet veprimtaria ne fushen e menaxhimit te integruar te mbetjeve jo te rrezikshme urbane, eshte ne pronesi te shoqerise. Sheshi eshte i shtruar me beton, ku ushtrohen veprimtarite per larjen/pastrimin e konteniereve, magazinimin e mbetjeve te konteniereve dhe stacion transferimi te mbetjeve urbane. Brenda siperfaqes se menaxhimit te mbetjeve eshte ndertuar infrastruktura rrugore e cila komunikon me pronen dhe objektet e tjera ne pronesi te shoqerise. Prona disponon hapesirat e nevojshme per zhvillimin e proceseve, levizjen e mjeteve te transportit dhe mjeteve teknologjike qe kryejne operacionet ne fushen e menaxhimit te integruar te mbetjeve. Pergjate gjithë gjatesise se siperfaqes ku zhvillohen proceset e menaxhimit te mbetjeve eshte ndertuar rrjeti i drenazhimit te ujerave siperfaqesore dhe ujerave te larjes/pastrimit te konteniereve, te cilet dergohen ne vasken e dekantimit te ujerave dhe me pas magazinohen lidhen me rrjetin e kanalizimeve te zones.

<b>Siperfaqe totale ne pronesi</b>	<b>4341.975 m<sup>2</sup></b>
<b>Siperfaqe kapanoni</b>	<b>1214.13 m<sup>2</sup></b>
<b>Siperfaqe shesh i lire</b>	<b>3127.845 m<sup>2</sup></b>
<b>Siperfaqja totale ku zhvillohet veprimtaria per menaxhimin e mbetjeve jo te rrezikshme</b>	<b>803 m<sup>2</sup></b>
<ul style="list-style-type: none"> <li>Siperfaqja e stacionit te transferimit te mbetjeve te ngurta urbane dhe magazinimit te perkohshem te mbetjeve urbane nga proceset e larjes dhe pastrimit te konteniereve</li> </ul>	132 m <sup>2</sup>
<ul style="list-style-type: none"> <li>Siperfaqja e pastrimit, larjes se konteniereve te mbetjeve urbane</li> </ul>	235 m <sup>2</sup>
<ul style="list-style-type: none"> <li>Siperfaqe e magazinimit te konteniereve</li> </ul>	108 m <sup>2</sup>
<ul style="list-style-type: none"> <li>Siperfaqe e parkimit te automjeteve</li> </ul>	328 m <sup>2</sup>



### **Informacion mbi kompanine "ERGI-PINK" sh.p.k**

Shoqeria "ERGI-PINK" sh.p.k eshte nje subjekt i regjistruar dhe zhvillon aktivitetin e saj ekonomik ne perputhje me legjislacionin ne fuqi, ku objekt te veprimtarise se saj ka punimet e ndryshme per pastrimi, gjelberim, evadim te mbetjeve urbane nga siperfaqet e brendshme dhe te jashtme. Kjo shoqeria ben te mundur pastrimin e mbetjeve urbane te kompanievet me te cilat ka nenshkruar kontratat e sherbimit, si pastrimin, evadimin e mbetjeve urbane te bashkise. Duke pare te gjithë fushen e veprimtarise ku operon, shoqeria kerkon te kryej menaxhimin e integruar te mbetjeve ne fushen e "Grumbullim, ruajtje, magazinim, pastrim te mbetjeve jo te rrezikshme dhe lajre te konteniereve". Qellimi i firmes ka qene dhe mbetet permbushja e kerkesave te cilesise dhe per kete kompania ndjek dhe zbaton me rigorozitet menaxhimin e cilesise ne te gjitha hallkat e saj.

Per kete qellim, subjekti "ERGI-PINK" sh.p.k referuar Shtojces 1 te Ligjit nr. 52/2020 Për disa ndryshime në ligjin nr. 10 448, date 14.7.2011 "Për lejet e mjedisit" të ndryshuar dhe VKM nr. 419, datë 25.6.2014 "Për miratimin e kërkesave të posaçme për shqyrtimin e kërkesave për leje mjedisi të tipave A, B dhe C, për transferimin e lejeve nga një subjekt te tjetri, të kushteve për lejet respektive të mjedisit, si dhe rregullave të hollësishme për shqyrtimin e tyre nga autoritetet kompetente deri në lëshimin e këtyre lejeve nga QKB-ja" te ndryshuar, Kreu VI ka plotesuar dokumentacionin e kerkuar per tu pajisur me Leje Mjedisit te Tipit B per aktivitetin Grumbullim, ruajtje, magazinim, pastrim te mbetjeve jo te rrezikshme dhe lajre te konteniereve, me vendndodhje Rruga "Elbasan-Metalurgji", zk.3965, pasuria nr. 986, Bradashesh, Elbasan. Subjekti ka siguruar staf dhe pajisje, makineri profesionale per zhvillimin e ketij aktiviteti.

Vendosja e ketij instalimi ne kete zone eshte e pershtatshme per zhvillimin e ketij aktiviteti pasi eshte ne distance te konsiderueshme nga zonat e banuara, objektet apo veprat hidroenergjetike, etj, ne zonen ne studim eshte perqendruar nje numer i madh i bizneseve me karakter industrial, duke qene se zona eshte e miratuar si zone industriale (Ish Kombinati Metalurgjik Elbasan).

**Qëllimi i këtij aktiviteti është menaxhimi i integruar i mbetjeve qe gjenerohen nga sektori publik (familjare, institucione, etj) dhe sektoret industriale te ndryshem qe gjenerojne mbetje urbane, duke bere te mundur ruajtjen, magazinimin e perkohshem dhe transferimin e tyre drejt operatoreve te licencuar per trajtimin apo asgjesimin perfundimtar te tyre**

Aktiviteti zhvillohet ne nje ambjent te pershtatshem per kete aktivitet duke mos krijuar keshtu deme apo efekte negative te ndryshme ne mjedisin perreth.

- **Instalimet per menaxhimin e integruar te mbetjeve jane:**

- 1- Stacion transferimi per mbetjet e ngurta urbane
- 2- Ruajtje/Magazinim i konteniereve te mbetjeve te ngurta urbane qe gjenerohen nga proceset e pastrimit/larjes se konteniereve
- 3- Pastrim, larje te konteniereve te mbetjeve te ngurta urbane

## **1- Stacioni i transferimit per mbetjet e ngurta urbane**

Si rezultat i pastrimit dhe evadimit te mbetjeve urbane te qytetit dhe ofrimit te sherbimit te pastrimit te mbetjeve urbane te operatoreve te ndryshem, shoqeria gjeneron nje sasi te konsiderueshme te mbetjeve qe vijne si rezultat i aktivitetit te perditshem te punonjesve, instituzioneve, bizneseve, etje. Mbetjet urbane te perziera, mbetjet e vellimshme dhe mbetjet nga pastrimi i rrugeve nga kontenieret me volum 13.5 m<sup>3</sup>, 1.7 m<sup>3</sup> dhe 1.1 m<sup>3</sup> grumbullohen me mjetet teknologjike te pastrimit, dhe transportohen per trajtimin/asgjesimin perfundimtar te tyre ne Incineratorin e Mbetjeve Urbane te Qarkut Elbasan. Gjate proceseve te transportimit te tyre drejt operatoreve te licencuar per asgjesimin perfundimtar te mbetjeve urbane, kontenieret mund te demtohen ose mund te linde nevoja per pastrim, larjen e tyre. Pergjegjisi i mjedisit i cili menaxhon situaten e pastrimit dhe evadimit te mbetjeve urbane, perpos detyrave te tjera, duhet te beje dhe inspektimin ditore te menyres se menaxhimit te mbetjeve urbane, i cili duhet gjithashtu te inspektojte gjendjen e konteniereve nese jane te demtuar apo do te duhet pastrimi dhe larja e tyre.

Pas ketij procesi, nga vendi i gjenerimit kontenieret ngarkohen ne mjetet e transportit te shoqerise me ane te pirunit apo mjetit teknologjik (kjo sipas madhesis se kontenierit) dhe dergohen ne sheshin e pastrimit, larjes se konteniereve te mbetjeve urbane. Pasi i nenshtrohen proceseve te larjes, pastrimit dhe mirembajtjes, aty mund te gjenerohet nje sasi e mbetjeve urbane. Punonjesit e shoqerise bejne diferencimin e mbetjeve urbane, duke bere menaxhimin e integruar te mbetjeve dhe i depozitojne ne 8 kontenieret metalik me volum 13.5 m<sup>3</sup>, per ruajtjen/magazinimin e perkohshem te tyre. Ky proces i ruajtjes/magazinimit te perkohshem mbetjeve urbane zhvillohet ne stacionin e transferimit te mbetjeve te ngurta urbane, deri ne momentin e mbushjes se volumit te kerkuar per transferimin e tyre drejt operatoreve te licencuar per trajtim/asgjesimin perfundimtar te mbetjeve.

### **Pastrimi i territorit nga mbetjet urbane**

Sherbimi i pastrimit te territorit te qytetit dhe bizneseve me te cilat jane nenshkruar kontratat per ofrimin e sherbimit te pastrimit, konsiston ne mbledhjen dhe pastrimin me punonjes te cdo lloj mbetje apo grumbullimit te tyre, te hedhura brenda gjithe zones se kontraktuar dhe ku zhvillohen punimet e pastrimit nga operatori ERGI-PINK Sh.p.k. Referuar ligjit per menaxhimin e integruar te mbetjeve, bashkia apo bizneset duhet te sigurojne infrastrukturen e nevojshme per menaxhimin e mbetjeve urbane te gjeneruara nga sektori familjar, institucionet apo bizneset e ndryshme. Por gjate operacioneve te ofrimit te sherbimit te pastrimit mund te konstatohen mbetje te hedhura jashte konteniereve perkates, kjo si pasoje e mos ndergjegjesimit te shoqerise apo tejmbushjes se kontenieve ne dite te caktuara te vitit. Me konstatimin e rasteve, punonjesit e shoqerise jane te detyruar te bejne grumbullimin dhe pastrimin e territorit deri ne 10 m distance perreth konteniereve.

Transporti i mbetjeve urbane

Sherbimi i grumbullimit, largimit dhe transportit te mbetjeve urbane konsiston ne :

- a) Zbrasjen e konteniereve me makineri e pershtatshme teknologjike te percaktuar, mbledhjen dhe largimin e mbeturinave te hedhura perreth nje distance prej 10m nga cdo kontenier,

- b) pastrimin dhe fshirjen me fshese me dore te siperfaqes rreth kontenierit si dhe rivendosja e konteniereve te sistemuar ne vendin e caktuar

Realizimi I sherbimit te mbledhjes, grumbullimit, ngarkimit, perpunimit e transportit te mbetjeve urbane, per te gjithë territorin e objekteve me te cilin operatori ERGI-PINK Sh.p.k ka marre persiper ofrimin e sherbimit te pastrimit te mbetjeve urbane.

Ky proces te realizohet naten, me mjet teknologjik per ngarkimin, perpunimin e transportimin e tyre, shoqeruar me punetore per te ndihmuar kete proces.

Ne fund te cdo procesi pune behet inspektimi i territorit ku zhvillohet veprimtaria dhe ne rast se konstatohet se eshte arritur sasia e kerkuar per transferim, ndiqen hapat e meposhtem:

- Njoftohen operatorët ku do te dergohen mbetjet sipas kodeve perkatese te mbetjeve,
- Mundesohen mjetet teknologjike qe do te mundesojne transferimin e mbetjeve
- Realizohet identifikimi, paketimi dhe etiketimi i mbetjeve sipas kodeve perkatese
- Behet ngarkimi i mjeteve teknologjike
- Pergatiten dokumentacionet e transferimit te mbetjeve te cilat shoqerojne mjetet e transportit
- Behet dorezimi i mbetjeve tek operatorët e rikuperimit, riciklimit dhe asgjesimit te mbetjeve qe jane transferuar
- Firmosen dhe vulosen dokumentat e transferimit te mbetjeve jo te rrezikshme nga marresi ne dorezim i tyre
- Plotesohet rregjistri i transferimit te mbetjeve
- Behet raportimi i transferimit te mbetjeve ne organet kompetente

## **2- Ruajtja/Magazinimi i konteniereve te mbetjeve te ngurta urbane**

Pas pocsit te larjes/pastrimit dhe riparimit te konteniereve te mbetjeve urbane me volum  $13.5\text{ m}^3$ ,  $1.7\text{ m}^3$  dhe  $1.1\text{ m}^3$ , ato ruhen dhe magazinohen ne sheshin e percaktuar nga shoqeria, ne pritje te perdorimit te tyre ne objektet per te cilat ofrohet sherbimi i pastrimit. Kontenieret e ruajtur sherbejne per te zevendesuar kontenieret te cilet mund te demtohen gjate ofrimit te sherbimit te pastrimit te mbetjeve urbane. Ky proces kryhet me qellim qe shoqeria te kete gjithmone ne gjendje konteniere per perballimin dhe menaxhimin e mbetjeve qe do te gjenerohen ne objektet perkates.

Gjate cdo procesi te larjes, pastrimit dhe mirembajtjes se konteniereve, gjenesoret nje sasi e vogel e mbetjeve te ngurta te cilat mund te gjenden ne brendesi te kontenierit. Keto mbetje diferencohen sipas rrymave prioritare te mbetjeve nga punonjesit e shoqerise, te cilet bejne te mundur ambalazhimin dhe etiketimin e tyre, duke i derguar me pas ne kontenieret metalike me volum  $13.5\text{ m}^3$  ne stacionin e transferimit te mbetjeve te ngurta urbane.

Sheshi ku kryhet ruajtja/magazinimi i konteniereve eshte i shtruar me beton dhe i pajisur me rrjetin e brendshem te kanalizimeve.

## **3- Pastrim, larje te konteniereve te mbetjeve te ngurta urbane**

Ne secilin nga objektet per te cilat shoqeria ka nenshkruar kontratat e ofrimit te sherbimit te pastrimit te mbetjeve urbane, behet mirembajtja periodike e konteniereve, te cilet duhet te jene ne gjendje te mire teknike.



Behet dezifektimi ditor, pas zbrasjes se cdo konteniери, duke perdorur sistemin e dezifektimit qe duhet ta kete cdo makine teknologjike, duke perdorur te tretur lenden e gelqeres me 5% permbajtje klori. Gjithashtu behet mirembajtja e tyre me ane te sherbimeve kapitale per riparimin e defekteve te tyre apo zevendesimine pjeseve te konsumit.

Automjetet e largimit te mbetjeve urbane mirembahen, pastrohen, lahen, dezifektohen cdo dite pas perfundimit te punes.

Te gjitha automjetet te cilat perdoren, mbahen ne gjendje te paster dhe te rregullt si dhe te jene te lyera me te njeften ngjyre, ku te vendoset dhe logo e kompanise qe ofron sherbimin e pastrimit.

Te gjithe kontenieret e perdorur mbahen te paster, ne gjendje te mire teknike dhe te jene te lyer me te njeften ngjyre. Ne rast demtimesh, djegiesh, deformimesh te konteniereve, te cilat cojne ne mosfunksionimin e plote teknik, higjenik ose estetik te tij gjate kohezgjatjes se operimit per depozitim e mbetjeve e urbane, keto konteniere zevendesohen ose riparohen menjehere sipas shkalles se demtimit, brenda 3 diteve nga konstatimi i demtimit. Gjithashtu, shoqeria disponon e konteniere rezerve per te permbushur zbatimin e menaxhimit te integruar te mbetjeve.

Shoqeria "ERGI-PINK" Sh.p.k duke qene operator ne fushen e menaxhimit te integruar te mbetjeve jo te rrezikshme te ngurta urbane, detyrimisht lind nevoja e ofrimit te sherbimit te pastrimit, larjes dhe mirembajtjes se konteniereve qe transportojne keto mbetje. Ku sherbim ofrohet ne territorin e kerkuar per leje mjedisi. Pas inspektimit te konteniereve cdo dite, behet e mundur konstatimi i konteniereve te demtuar nga proceset e ngarkim-shkarkimit ne mjetet teknologjike, apo edhe nga faktore te jashtem njerezor dhe klimaterik. Ne keto kushte kontenieret e evidentuar si te demtuar, grumbullohen dhe dergohen ne objektin ku zhvillohet veprimtaria per tju nenshtuar procesit te larjes, pastrimit dhe riparimit te tyre me qellim, riperdorimin e tyre per menaxhimin e mbetjeve ne territorin dhe objektet ku do te ofrohet ky sherbim. Gjithashtu sipas je plani masash dhe nderhyrjesh kontenieret cdo 4 ose 5 muaj, grumbullohen dhe i nenshtrohen procedurave te larjes, pastrimit dhe riparimit te tyre, me qellim shmangien e ndotjes se mundshme, rritjen e jetegjatesise se konteniereve dhe permiresimin e cilesise dhe sherbimit te ofruar.

- **Te pergjithshme**

Operatori ERGI-PINK Sh.p.k kryesisht operon ne fushen e pastrimit te qytetit dhe pastrimit te ambienteve te brendshme dhe te jashtme te objekteve, institucioneve dhe operatoreve te ndryshem industrial, lind nevoja e ofrimit te sherbimit te menaxhimit te mbetjeve qe gjenerohen nga procese te tilla te punes dhe ofrimin e sherbimit te pastrimit te siperfaqeve urbane, ndaj shoqerive me te cilat ky operator ka nenshkruar kontratat perkatese te sherbimit. Si nje shoqeri sensitive me ceshtjet mjedisore aktuale dhe me ceshtjet e menaxhimit te integruar te mbetjeve, operatori ERGI-PINK Sh.p.k ka marre te gjitha masat perkatese per marrjen e lejeve dhe licencave perkatese me qellim mbrotjen e mjedisit, shendetit te punonjesve, parandalimin e minimizimin e mbetjeve ose pakesimin e ndikimeve negative nga krijimi dhe menaxhimi i integruar i mbetjeve dhe permiresimin e eficences se perdorimit te tyre.

Me besimin e cilesia, sherbimi per klientet dhe teknologjia e avancuar do te cojne ne permiresim te vazhdueshem ne te gjitha zonat operationale te veprimtarise, duke ndermarre programe te menaxhimit te cilesise dhe mjedisit qe inkurajojne bashkepunim dhe komunikim, vendimarrje racionale, permiresojne eficencen operationale, identifikojne dhe menaxhojne riskun.

Me hapsirat e krijuara në këtë aktivitet mundesohet një levizje e mirë e mjeteve të transportit të mbetjeve si dhe mjeteve të tjera të cilat i shërbejnë aktiviteti.

Të gjitha mbetjet urbane të cilat do të ruhen/magazinohen përkohësisht në stacionin e transferimit të mbetjeve, do të asgjësohen nga operator të licencuar brenda territorit të shqipërisë në varësi të kodeve, tipologjisë dhe teknologjisë së kërkuar për të tilla mbetje, pra nuk do të kemi depozitim përfundimtar të tyre në territorin e kërkuar për leje mjedisi.

Ambienti është i shtruar me beton dhe i pajisur me rrjetin e drenazhimit të ujrave të shiut, duke shmangur mundësinë e ndotjes së mjedisit nga levizja e mjeteve, si dhe reduktimin e shkarkimeve në ajër nga të grimcave të pluhurit si rezultat i levizjes së mjeteve të transportit. Pozicionimi kadastral i zonës si dhe infrastruktura e brendshme e objektit është e lidhur me infrastrukturën e zonës, me rrugën kryesore nacionale Metalurgji-Elbasan dhe Elbasan-Peqin, duke mundësuar një korsë ngadalesimi në hyrje dhe një korsë shpejtesie në dalje nga rruga e cila të dërgon për tek objekti në një distancë prej 425 m, çka bën të mundur që ky objekt të mos ndikojë në trafikun e zonës. Gjithashtu përgjate gjithë gjatësisë së infrastrukturës së brendshme është ndërtuar edhe rrjeti i drenazhimeve të ujrave të shiut.

Infrastruktura pranë është e mirë, me standartet bazike të saj. Gjithashtu objekti nuk përben problem për trafikun përreth zonës në të cilin ndodhet. Aksioni i rrugës kryesore nga pranë tij është i shtruar me asfalt si dhe është i gjelbëruar në mënyrë natyrale. Ky shesh për nga madhësia e aktivitetit lejon qarkullimin e lirë, hyrje – dalje si dhe manovrimet e automjeteve (mjeteve teknologjike të transportit, kamionave dhe mjeteve të tjera të pastrimit) të cilat do të shërbejnë këtij aktiviteti në kushte të plota sigurie, si dhe mjetet e zjarrfikësve në rastet emergjente të cilat mund të shfaqen në këto këto aktivitet.

Me qëllim ushtrimin e veprimtarisë për menaxhimin e mbetjeve, referuar ligjit nr. 10 463, datë 22.09.2011 “Për menaxhimin e integruar të mbetjeve” i ndryshuar subjekti ka marrë masat e nevojshme për ndërtimin e të gjithë infrastrukturës inxhinierike me qëllim mbrotjen e mjedisit dhe sipërfaqes së pronës ku do të zhvillohet aktiviteti.

Qëllimi i shoqërisë është:

- a) parandalimit e minimizimit të mbetjeve ose pakësimit të ndikimeve negative nga krijimi dhe menaxhimi i integruar i mbetjeve;
- b) përmirësimit të efikasitetit të përdorimit të tyre;
- c) pakësimit të ndikimeve negative të përgjithshme nga përdorimi i burimeve.

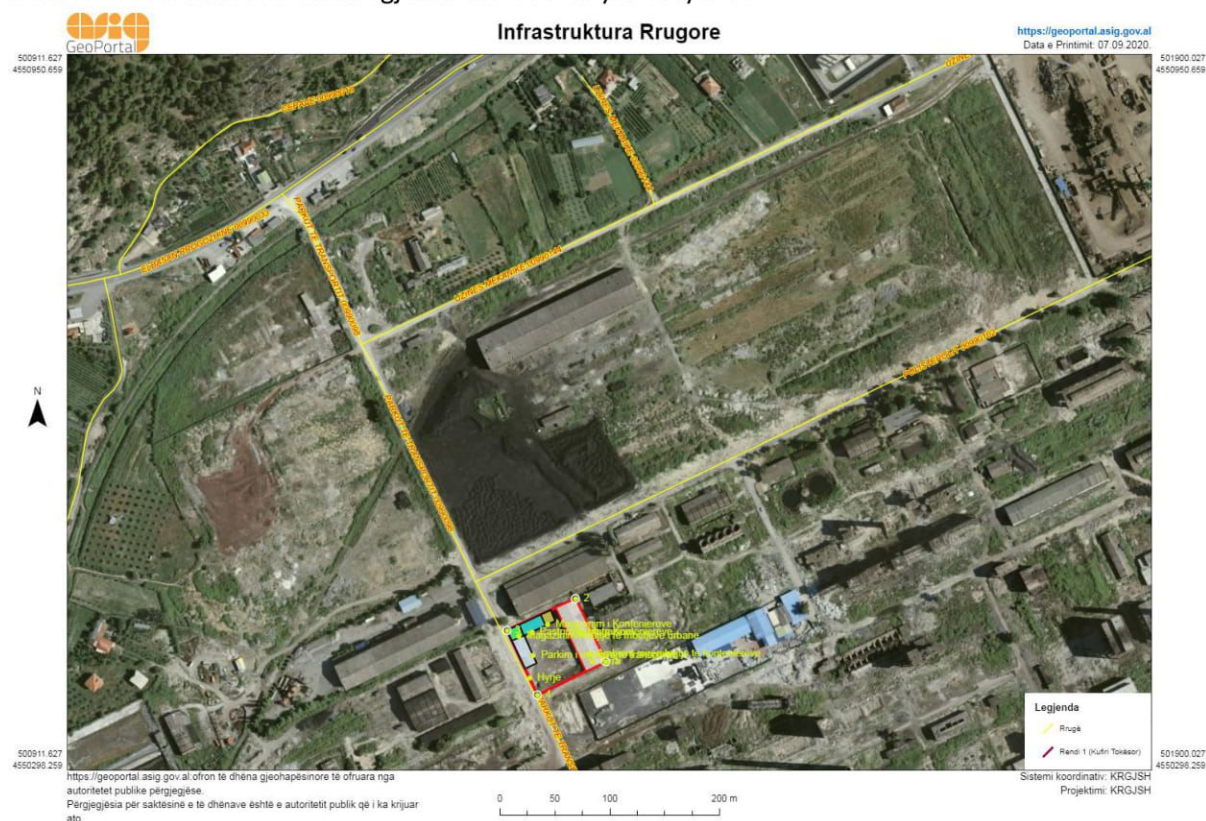
#### - **Ndërtimi i linjës elektrike**

Në varësi të llojit të pajisjeve dhe fuqisë së instaluar është zgjedhur edhe fuqia e transformatorit të kabinës elektrike. Aktualisht rrejtja e shpërndarjes së energjisë elektrike është në gjendje mjaft të mirë dhe kuadri elektrik është i plotësuar. Siperfaqja ku ushtrohet veprimtaria për menaxhimin e mbetjeve në të gjitha ambientet e tyre janë pajisur me kaseta të shpërndarjes së energjisë elektrike. Për mbrotjen nga shkarkimet atmosferike është parashikuar një rrjet tokezimi në zonën e rezervuareve dhe sisteme tokezimi të vecanta për çdo pajisje.

- **Rruga hyrëse për në objekt dhe rrugët e brëndshme**

Objekti lidhet me rrugën kryesore nacionale Metalurgji-Elbasan dhe Elbasan-Peqin, duke mundësuar një korsi ngadalesimi në hyrje dhe një korsi shpejtesie në dalje nga rruga e cila të dërgon për tek objekti në një distancë prej 425 m, çka bën të mundur që ky objekt të mos ndikojë në trafikun e zonës. Gjithashtu përgjate gjithë gjatësisë së infrastrukturës së brendshme është ndërtuar edhe rrjeti i drenazhimeve të ujrave të shiut.

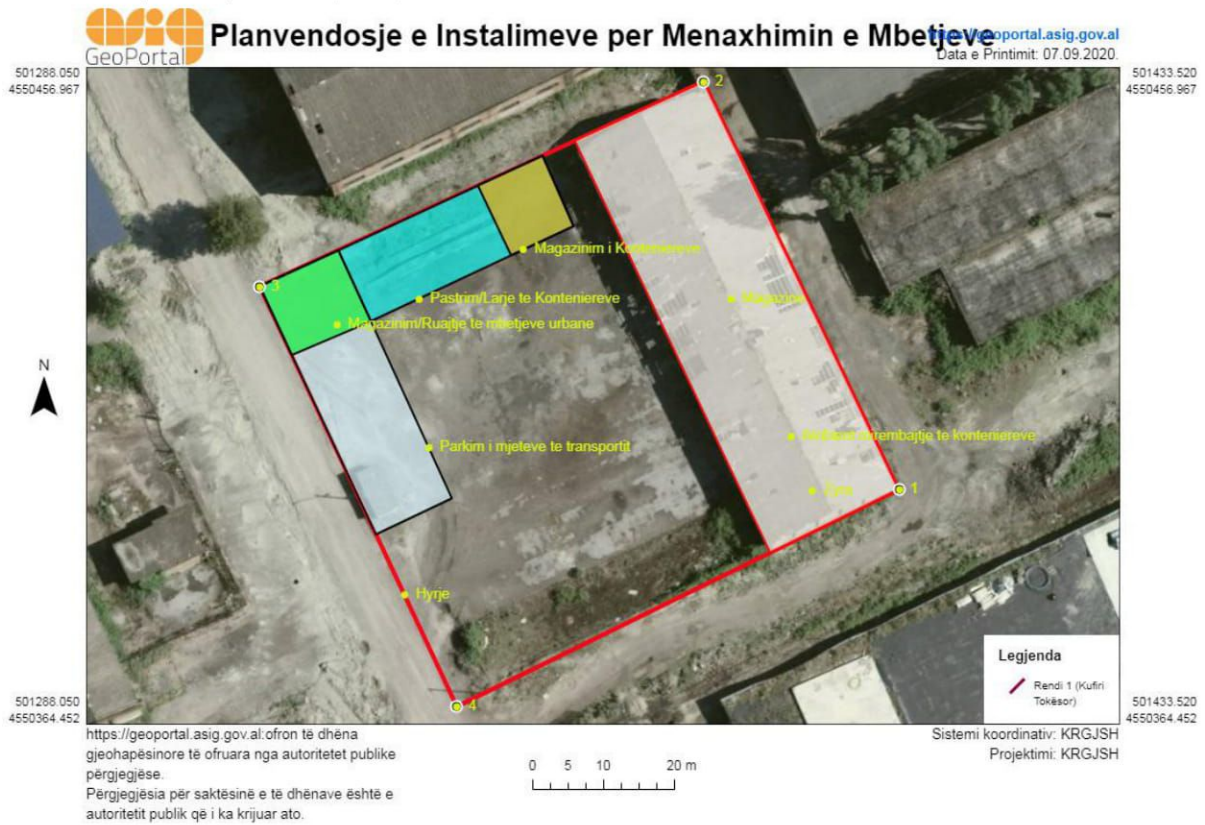
Infrastruktura pranë është e mirë, me standartet bazike të saj. Gjithashtu objekti nuk përben problem për trafikun përreth zonës në të cilin ndodhet. Aksi i rrugës kryesore nga pranë tij është i shtruar me asfalt si dhe është i gjelberuar në mënyrë natyrale.



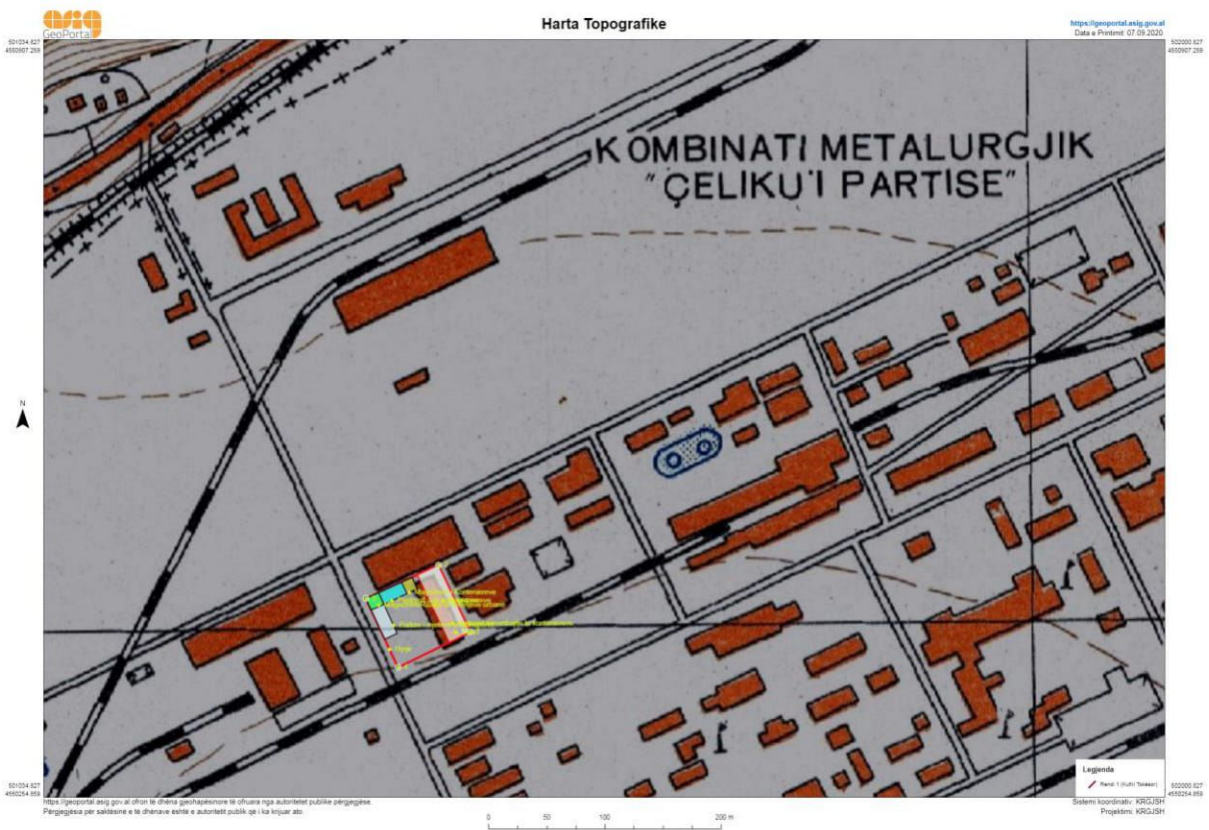
Zona në studim, ka dendësi të ulët të banesave të karakterit banim dhe shërbimi të cilat janë ndërtuar në mënyrë informale pas viteve 90-te si pasoje e levizjeve demografike të popullsisë, kjo zonë është njohur si zonë industriale e Bashkisë Elbasan “Ish Kombinati Metalurgjik Elbasan”, ku aktualisht gjendet një numër i ulët i banorëve.

Distanca nga rruga “Elbasan-Peqin” është 425 m. Duhet theksuar se ndërtimet pas viteve 90-te kanë bërë që në bashkinë e Elbasan, të kemi një keq menaxhim të zonave urbane, duke ndërtuar pa kriter dhe jo në përputhje me planet dhe rregulloret urbanistike të bashkisë, gjë e cila ka rritur dhe numrin e ndërtimeve informale, duke bërë fragmentizimin e sipërfaqeve të ndërtimit.

## Planvendosja e impiantit e paraqitur në ortofoto.



## Planvendosja e impiantit sipas Gaus Kruger 1942 Zone 4



Koordinatat e prones ku zhvillohet aktiviteti		
Nr	X	Y
1	4550994.05	4417510.69
2	4551051.44	4417482.51
3	4551022.71	4417421.75
4	4550965.55	4417448.54

**e. PERMBLEDHJA NE GJUHE JO-TEKNIKE**

Përmbledhja duhet të përfshijë informacionin e mëposhtëm:

- **INSTALIMI DHE AKTIVITETET E TIJ;**
- **Menaxhimi i mbetjeve**

I.D 5.6 a Pastrim, larje, sprucim ose veshje e mbetjeve të ambalazheve/paketimeve ose kontenierëve në mënyrë që të ripërdoren.

ID 5.6 b Magazinim i mbetjeve në lidhje me zbatimin e veprimtarive të pikës 5.6 a

ID 5.10 b Stacion transferimi për mbetje jo të rrezikshme që nuk përmendet më lart

- **LËNDËT E PARA DHE ATO NDIHMËSE, SUBSTANCAT E TJERA DHE ENERGJIA E PËRDORUR OSE E GJENERUAR NGA INSTALIMI;**

Lendet e para për vendosjen në funksionim të instalimeve janë karburanti, kontenieret, mjetet e transportit, ndërsa lëndet ndihmëse janë energjia dhe uji.

- **BURIMET E SHKARKIMEVE NGA INSTALIMI;**

Shkarkimet kryesore në ajër – Karakteristikat e shkarkimeve (një faqe për çdo pikë shkarkimi)

Nr. Referencës së pikës së shkarkimit	Sh1
Burimi i shkarkimit	Ruajtje/magazinimi, transferimit të mbetjeve
Përshkrimi	Proceset e ruajtjes/magazinimit, transferimit të mbetjeve
Koordinatat: (GAUS KRUGE: 1942_GK_ZONE_4)	Pika 1 X: 4550986.98 Y: 4417447.21 Pika 2 X: 4551020.55 Y: 4417450.12
Informacion mbi oxhakun Diametri Lartësia nga toka(m)	
Data e fillimit të shkarkimeve	

Shkarkimet në rrjetin e kanalizimeve (një faqe për çdo pikë të shkarkimeve)

Nr. Ref. i pikës së shkarkimit: (numri i referencës duhet të jetë i njëjtë me numrin e shkruar në hartën e instalimit)	K1
Vendndodhja e pikës së shkarkimit rrjetin e kanalizimeve	Ne brendesi te territorit ku zhvillohet aktiviteti. Ujerat e pastrimit, larjes se konteniereve
Koordinatat (për efekt të vlerësimit të ndikimit)	X : 4417432.72 Y : 4551029.57
Emri i kompanisë e cila menaxhon sistemin e grumbullimit të ujërave të ndotura	<b>ERGI-PINK</b>
A është sistemi i kanalizimeve i lidhur me një impiant trajtimi?	Vaske dekantimit
Emri i mjedisit përfundimtar ujqor pritës të ujërave të ndotura nga rrjeti i kanalizimit (estuar, lumë ose mjedis tjetër ujqor pritës dhe ndikimi në të i cili duhet kontrolluar)	Grumbullohen dhe orientohen per tek puseta e perbashket e rrjetit te kanalizimeve te zones

Shkarkimet e zhurmës – Përmbledhje e listës së burimeve të shkarkimit të zhurmës

Burimi i shkarkimit	Nr. Ref. i pikës së shkarkimit	Koordinatat sipas sistemit GAUS KRUGE: 1942_GK_ZONE_4	Nr. Ref. i pajisjes që gjeneron ndotje akustike	Presioni akustik <sup>1</sup> (dBA) duke ju referuar distancës	Periodha e shkarkimit
Stacioni i transferimit te mbetjeve te ngurta urbane	1	X: 4551022.74 Y: 4417429.98		55	Gjate proceseve te funksionimit
Proceset e pastrimit/larjes se konteniereve	2	X: 4551024.93 Y: 4417446.25		60	Gjate proceseve te funksionimit
Sheshi i parkimit te mjeteve te transportit	3	X: 4551007.35 Y: 4417441.15		55	Gjate proceseve te funksionimit

**- KUSHTET NË VENDNDODHJEN E INSTALIMIT DHE RASTET E NJOHURA HISTORIKE TË NDOTJES;**

Zona ku do te zhvillohet aktiviteti per menaxhimin e mbetjeve te ngurta urbane, pastrim-larje te konteniereve ndodhet ne Rruga "Elbasan-Metalurgji", zk.3965, pasuria nr. 986, Bradashesh, Elbasan.

Ne kete zone jane te perqendruar nje numer i konsiderueshem i subjekteve qe operojne ne fushen e menaxhimit te mbetjeve, prodhimit te materialeve te ndertimit, tregetimit te karburanteve, prodhimin e mobiljeve, prodhimin e makinerive te ndryshme, shkrirjen dhe prodhimin e hekur-celikut, riciklimit te mbetjeve plastike, riciklimit te aluminit dhe baterive, etj, duke qene se destinacioni i zones eshte teresisht industrial.

- **IDENTIFIKIMI I NDIKIMEVE NE MJEDIS DHE MASAT PER MINIMIZIMIN E TYRE**

Mjedisi eshte gjithmone i prekur nga veprimtarite e ndryshme qe ushtrohen ne te, por ndikimi mund te jete i ndryshem, kjo eshte e lidhur ngushte me vete llojin e veprimtarise e cila mund te kete impakt te drejtperdrejte, te terthorte, te rendesishem apo mesatar i pranueshem.

Nje nga objektivat e ketij raporti eshte identifikimi i ndikimeve te mundshme qe mund te shkaktohen ne mjedis nga ky aktivitet ne teresi. Identifikimi i ndikimeve te mundshme ne mjedisin e kesaj zone do te vleresohen ne njeren prej fazave kryesore; faza e operimit, pasi objekti eshte i ndertuar dhe ndikimi ne mjedis do te jete vetem nga funksionimi i paisjeve, mjeteve dhe makinerive te transferimit, magazinimit konteniereve dhe larjes/pastrimit te konteniereve dhe magazinimit te perkohshem te mbetjeve urbane. Nuk marrin ne konsiderate fazen pas perfundimit se veprimtarise pasi ky projekt do te vazhdoj te jete i tille dhe pas shume kohesh. Disa prej ndikimeve kryesore qe jane vleresuar si te mundshme jane paraqitur si me poshte.

Efektet e mundshme nga aktiviteti qe ushtrohet do te vleresohen ne menyre te pergjithshme nga ky raport i ndikimeve në mjedis. Megjithate, shume nga efektet e mundshme mund te identifikohen per arsye te eksperiences nga nen-projektet e projektet e meparshme ne kete fushe.

- **Impakti ne mjedis i ketij impianti dhe menaxhimi i tij**

Ne vijim do te paraqesim nje permbledhje te efekteve negative mbi mjedisin te cilat lidhen me operimin e punes ne instalimet e transferimit, magazinimit konteniereve, larjes/pastrimit te konteniereve dhe magazinimit te perkohshem te mbetjeve urbane te perdorur gjate fazes operative sebashku me rekomandimet mbi menaxhimin e tyre.

Ceshtjet e mjedisit te lidhura me fazat e transferimit, magazinimit konteniereve, larjes/pastrimit te konteniereve dhe magazinimit te perkohshem te mbetjeve urbane ne llogjiken e ciklit te jetes se produktit perfshijne:

- Praktikate e qendrueshme: Impakti me i madh mjedisor si ruajtje/magazinim i mbetjeve konsiston ne menaxhimin e lendes se pare duke maksimizuar perdorimin e lendeve te para.
- Praktika te qendrueshme ne menaxhimin e lendes se pare gjate transferimit, ruajtjes, magazinimit dhe perdorimin sa me eficient te saj, duke riperdorur dhe ricikluar ate sasi te mbetjeve qe gjenerohet si mbetje gjate ketij procesi.
- Praktika te qendrueshme ne reduktimin e emetimeve ne ajer nga procesi ruajtjes/magazinimit te mbetjeve urbane,

Aspektet mjedisore me te rendesishme qe lidhen me instalimet e transferimit, magazinimit konteniereve, larjes/pastrimit te konteniereve dhe magazinimit te mbetjeve urbane kane te bejne kryesisht me shkarkimet ne ajer, shkarkimet ne ujerave dhe prodhimin e mbetjeve te ngurta.

- **Shkarkimet ne ajer**

Nga proceset e transferimit, magazinimit konteniereve, larjes/pastrimit te konteniereve dhe magazinimit te mbetjeve urbane, kemi gjenerimit te gazrave nga levizja e mjeteve te transportit dhe pluhura nga proceset e transferimit te mbetjeve..

- **Shkarkime ne ujera**

Nje ndikim tjetër i pranishëm në objektin ku zhvillohet aktiviteti është dhe menaxhimi i ujrave, Ujrat e gjeneruara nga proceset e pastrimit, larjes së konteniereve, grumbullohen në rrjetin e brendshme të kanalizimeve dhe perfundojnë në puseten e dekantimit të ujrave, nga ku orientohen për në kolektorin e përbashkët të zonës të ujrave të ndotura urbane.

- **Mbetjet e ngurta urbane**

Mbetjet që gjenerohen nga procesi i pastrimit/larjes së konteniereve dhe nga aktiviteti i përditshëm i aktivitetit të punonjësve diferencohen në konteniere me volum 13.5 m<sup>3</sup>, nga ku pasi është plotësuar sasia e kërkuar transferohen drejtë operatorëve të licencuar për trajtimin/asgjësimin përfundimtar të tyre.

- **Gjenerinimi i zhurmave**

Zhurmat e gjeneruara në objektin ku ushtrohet veprimtaria vijnë si rezultat i levizjes së mjeteve të transportit dhe proceseve të shkarkimit - ngarkimit të mjeteve të transportit për menaxhimin e integruar të mbetjeve të ngurta urbane.

- **Ndikimet sociale**

Nga zhvillimi i veprimtarisë për menaxhimin e integruar të mbetjeve nuk kemi ndikime negative sociale, përkundrazi ushtrimi i veprimtarisë do të kërkojë punësimin e personave të zonës, për të cilët do të investohet nga shoqëria për trajnimin dhe kualifikimin e tyre në fushën e menaxhimit të integruar të mbetjeve.

- **TEKNOLOGJIA DHE TEKNIKA TË TJERA TË PROPOZUARA PËR PARANDALIMIN E SHKARKIMEVE OSE, KUR KJO NUK ËSHTË E MUNDUR, PËR PAKËSIMIN E SHKARKIMEVE NGA INSTALIMI, VEÇANËRISHT DUKE ZBATUAR TEKNIKAT MË TË MIRA TË DISPONUESHME;**

Masat e propozuara për mbrojtjen e mjedisit nga secili ndikim negativ

<b>Rekomandime për zbutjen e ndikimeve</b>	
<b>Toka</b>	
<b>Përdorimi i Tokës</b>	Kryerja e aktivitetit brenda koordinatave dhënë në relacion. Rrespektimi i kushteve teknike dhe standarteve.
<b>Erozioni</b>	
<b>Mbrojtja nga erozioni</b>	Zbatimi rigoroz i masave teknike për operimin e transferimit, magazinimit konteniereve, larjes/pastrimit të konteniereve dhe magazinimit të mbetjeve urbane. Pastrimi periodik i rrjetit të drenazhimit të ujrave të shiut. Mbjellja e fidanëve përreth perimetrit të objektit në përdorim, me qëllim mbrojtjen e kompaktësisë së tokës. Mirembajtja e bazamentit ku janë të instaluar pajisjet dhe



	makinerite
<b>Biodiversiteti</b>	
<b>Vegjetacioni Dëmtim potencial i vegjetacionit</b>	Mirëmbajtja e kurorës së pemëve dhe bimësisë së mjedisit në përdorim nga shoqëria. Mbjellja e fidaneve të rinj, përgjate rruges që ben të mundur hyrjen për në objekt.
<b>Cilësia e ajrit</b>	
<b>Rritje e emetimeve në ajër nga funksionimi i linjes së pastrimit/larjes, magazinimit dhe transferimit të mbetjeve</b>	Mirëmbajtja e linjes dhe reduktimi i shkarkimeve në ajër. Mjete me kolaudim optimal. Pjesë kembimi rezerve brënda objektit për raste emergjente. Plan veprimi në rast rrjedhesh. Përdorimi eficient i mjeteve motorrike. Përdorim i karburanti cilësor. Pastrim periodik i objektit të zonës në shfrytëzim dhe mjeteve të punës. Pastrim periodik i linjës së transferimit, magazinimit konteniereve, larjes/pastrimit të konteniereve dhe magazinimit të mbetjeve urbane duke mbarëvajtur operimin optimal të tij.
<b>Sistemi i drenazhimit</b>	
<b>Sistemi i drenazhimit</b>	Mirëmbajtja e sistemit të drenazhimit të ujërave të shiut dhe ujërave të pastrimit/larjes përgjatë gjithë gjatësisë së objektit, bashkimi i tyre në një pusete dekantimi të përbashkët dhe me pas dërgimi i tyre në kolektorin e përbashkët të zonës të ujerave të ndotura urbane.
<b>Mbetjet</b>	
<b>Shtim i mbetjeve industriale dhe urbane nga aktiviteti human i punonjësve që do të operojnë në objekt.</b>	Vendosja e konteniereve në brendësi dhe jashtë objektit, diferencimi i mbetjeve sipas fraksioneve të gjeneruara dhe transportimi periodik i tyre drejt operatoreve të licencuar. Rikuperim, Riciklim dhe Ripërdorim në maksimum i mbetjeve të gjeneruar nga instalimet. Rritja e efciencës së përdorimit të mbetjeve
<b>Zhurmat</b>	
<b>Rritje e nivelit të zhurmave nga impianti dhe nga lëvizja e automjeteve</b>	Përdorimi i mjeteve të kolauduara. Ushtimi i operacioneve të transferimit, magazinimit konteniereve, larjes/pastrimit të konteniereve dhe magazinimit të mbetjeve urbane brenda orareve të caktuara, nga rregullorja e punës. Përdorimi i mjeteve mbrojtëse nga punonjësit (kufje për mbrojtjen e aparatit të dëgjimit). Përdorimi i mjeteve të punës dhe të transportit gjat orareve të përshtatshme.
<b>Trafiku rrugor</b>	
<b>Trafiku Rrugor Rritje e fluksit të qarkullimit</b>	Lëvizshmëria do të studiohet të kryhet në oraret ku shmanget piku i trafikut. Mjetet e transportit do të levizin

<b>të automjeteve</b>	brenda normave të lejuara të shpejtesise, referuar Kodit Shqiptar Rrugor.
-----------------------	---

- **ALTERNATIVËN NË LIDHJE ME ZGJEDHJEN E VENDIT TË INSTALIMIT DHE TEKNOLOGJINË E PËRDORUR;**

Shoqeria ERGI-PINK Sh.p.k disponon certifikatat e pronesisë për pronën ku zhvillohet veprimtaria e cila është i pozicionuar në Rruga “Elbasan-Metalurgji”, z.k.3965, pasuria nr. 986, Bradashesh, Elbasan. Prona ku do të zhvillohet veprimtaria për menaxhimin e mbetjeve është ekzistuese.

- **MASAT PËR PARANDALIMIN DHE RIKUPERIMIN E MBETJEVE (NËSE ËSHTË E NEVOJSHME);**

Instalimet për të cilat kërkohet pajisja me leje mjedisi konsistojnë në menaxhimin e integruar të mbetjeve për të cilat është sqaruar me lart proceset që zhvillohen për secilin nga instalimet. Me poshtë po paraqesim në vijë të përgjithshme:

Objektivat e projektit të menaxhimit të mbetjeve janë:

- Ndertimi i një rrjeti të menaxhimit të integruar të mbetjeve brenda sipërfaqes ku ushtrohet veprimtaria dhe në objektet/territoret ku operon shoqeria. Ky rrjet konsiston në
  - 1- Grumbullimin/Magazinimit;
  - 2- Pastrim/larje të konteniereve
  - 3-Ripërdorimin i konteniereve
- Rritja e efikasitetit të përdorimit të mbetjeve
- Reduktimi i sipërfaqes së ruajtjes/magazinimit të mbetjeve, duke parandaluar, kontrolluar dhe ulur ndotjen e tokës, ajrit dhe ujit.
- Reduktimi, pakesimi dhe parandalimi i ndotjes së tokës për menaxhimin e mbetjeve të ngurta dhe sigurimin, përmirësimin e cilësisë së jetës dhe shëndetit të njeriut.

- **MASA TË TJERA TË PLANIFIKUARA NË PËRPUTHJE ME PARIMET E PËRGJITHSHME QË RREGULLOJNË DETYRIMET THEMELORE TË OPERATORIT, DMTH:**

Për plotësimin e kërkesave të klientëve, rritjen e cilësisë së shërbimit të ofruar, rritjen e masave të sigurisë gjatë procesit të operimit në objektin ku ushtrohet veprimtaria e pastrimit, larjes të konteniereve të mbetjeve urbane, stacionin e transferimit të mbetjeve jo të rrezikshme dhe magazinimin e përkohshëm të mbetjeve urbane, mbrojtjen nga pluhurat, gazrat, zhurmat, etj, mbrojtjen e shëndetit të punonjësve dhe komunitetit të zonës përreth, me qëllim kryesor “Mbrojtjen e Mjedisit”, reduktimin e sasisë së emetuar të PM10, PM2.5, CO<sub>2</sub>, NO<sub>x</sub>, SO<sub>x</sub> në atmosferë, përdorimin e energjisë në mënyrë efikente, duke menduar për gjeneratat e brezave pasardhës, subjekti “ERGI-PINK” Sh.p.k, me përfaqësues ligjor Z. Sadik Pisha ka hartuar “Programin e Përmirësimit të Operimit të Proceseve Teknike të Punës”, sipas termave të mëposhtme.

Programi i përmirësimit të operimit mbështetet në këto parime të zbatueshme

<b>Çfarë</b>	<b>Masat</b>	<b>Kush i zbaton</b>
<b>Parandalim</b>	<ul style="list-style-type: none"> <li>- Përzgjedhja dhe trajnimi i personelit për mënyrën e veprimit gjatë magazinimit, transportimit dhe përdorimit të teknologjisë.</li> <li>- Zbatim rigoroz i sigurimit teknik gjatë punës dhe ndërprerjes</li> </ul>	Investitori, Drejtuesi Teknik dhe

	<p>së sajë në rast avarie të mundshme.</p> <ul style="list-style-type: none"> <li>- Montimi i të gjithë aparateve sinjalizuese të sigurisë dhe rrjetit elektrik.</li> <li>- Tokëzimi dhe rrufe pritëse, në të gjith instalimet për të shmangur aksidente me pasoja në mjedis.</li> <li>- Pajisjet dhe aparaturat do të mbahen gjithmonë të fikura, kur nuk ka procese të operimit nga aktiviteti i Pastrimit, larjes dhe sprucimit të konteniereve dhe stacionit të transferimit të mbetjeve jo të rrezikshme.</li> <li>- Mbajtja e pajisjeve të nevojshme, nga punonjësit për operimin e punës, si : doreza, këpucë me veshje gome, syze për mbrojtjen e syve, maska kundër gazeve dhe pluhurave, gjatë gjithë kohës dhe proceseve që zhvillohen</li> <li>- Kapja dhe pastrimi i menjëhershëm në rast derdhesh të lubrifikantëve dhe bojrave, si dhe grumbullimi i tyre në kontener (fuçia) të mbyllura hermetikisht me qëllim asgjësimit të tyre përfundimtar nga kompanit e nënkontraktuar.</li> <li>- Menaxhimi i integruar i mbetjeve.</li> <li>- Testimi paraprak i gjithë teknologjisë (instalimeve dhe automjeteve të pastrimit) dhe rrjetit elektrik.</li> <li>- Pastrimi periodik i vendit të pastrimit të konteniereve dhe sheshin e parkimit të automjeteve/makinerve të transportit, pastrimi periodik i rrjetit të drenazimit të ujërave teknologjike të larjes dhe të shiut.</li> <li>- Kolaudimi periodik i automjeteve.</li> <li>- Monitorimi periodik i parametrave mjedisor dhe regjistrimi i të dhënave në regjistrin e shoqërisë.</li> </ul>	punonjësit.
<b>Kontroll</b>	<ul style="list-style-type: none"> <li>- Kontroll i automatizuar i të gjithë automjeteve, nëpërmjet programeve inxhinierike</li> <li>- Pastrimi i sheshit ku zhvillohet aktiviteti dhe pajisjeve të punës.</li> <li>- Pastrimi i rrjetit të drenazimit të ujërave teknologjike dhe ujërave të shiut përgjatë perimetrit nën administrimin e subjektit ku zhvillohet aktiviteti.</li> <li>- Vëzhgimi dhe kulaudimi i vazhdueshëm i të gjithë instalimeve dhe automjeteve/makinerve të pastrimit të mbetjeve.</li> <li>- Përdorimi eficient i energjisë elektrike si dhe sigurimi i ambientit të objektit me ndriçimin e duhur për zhvillimin e aktivitetit.</li> <li>- Menaxhimi i integruar i mbetjeve në zbatim të kushteve të kontratave të pastrimit</li> <li>- Monitorimi periodik i parametrave mjedisor dhe regjistrimi i të dhënave në regjistrin e subjektit.</li> <li>- Sigurimi i të gjithë pajisjeve të nevojshme për riparimin, pastrimin dhe ndërhyrje në rast emergjencash.</li> <li>- Trajnimi periodik i punonjësve dhe njohja me planin e ndihmës së shpejtë dhe planin e përballimit të emergjencave të ndryshme.</li> </ul>	Drejtuesi Teknik dhe punonjësit.
<b>Ndërhyrje</b>	<ul style="list-style-type: none"> <li>- Riparimi i menjëhershëm i difekteve dhe avarive</li> </ul>	Personeli dhe

	<p>teknologjike</p> <ul style="list-style-type: none"> <li>- Mobilizimi i menjëhershëm i stafit dhe mjeteve të fikjes së zjarrit.</li> <li>- Kolaudimi dhe shërbimi i pajisjeve/aparatura nga ekspertë të licensuar, çdo fillim viti.</li> <li>- Zëvendësimi i menjëhershëm të pjesëve të pajisjeve/aparaturave dhe mjeteve të punës, në rastet e avarive të mundshme.</li> <li>- Rigjenerimi i ambientit të dëmtuar.</li> <li>- Riparimi i menjëhershëm i teknologjisë dhe automjeteve, në raste avarie të mundshme apo dëmtim të instalimeve.</li> <li>- Në rastet e avarive të ndryshme do të njoftohet i gjithë stafi i punonjësve dhe klientët e gjendur aty, me qëllim sigurimin e jetës së tyre dhe ndërhyrjen për sigurimin e automjeteve dhe pajisjeve kryesore.</li> <li>- Reduktimi i sasisë së ujrave të përdorura për qëllime sanitare, si dhe në rastet e kontaminimit me mbetje të rrezikshme izolimi i tyre në kontenier të posaçëm dhe të izoluar hermetikisht.</li> <li>- Pajisja e zones së shfrytëzuar me sinjalistikën e duhur dhe shenjat dalluese në rastet e rrezikut të mundshëm, për operimin normal të punës në objekt.</li> <li>- Njoftimi i menjëhershëm i automjeteve dhe njësive të specializuara në rast emergjencash (zjarrfikëse, autoambulanca, etj).</li> </ul>	organet Shtetërore të Specializuara.
<b>Administrim</b>	<ul style="list-style-type: none"> <li>- Përdorimi dhe ruajtja me përgjegjësi i të gjithë, zones, instalimeve, infrastrukturës dhe mjeteve të përshkuara më sipër.</li> </ul>	

#### **Raportimi i masa të ndërmarra për programin e përmirësimit të operimit**

Raportimi i masave që do të ndërmerren në objektin ku ndodhet impianti për larjen, pastrimin e kontenierëve, Stacion transferimi të mbetjeve jo të rrezikshme dhe magazinimin e perkohshëm të mbetjeve, do të kryhet nga subjekti "ERGI-PINK" Sh.p.k sipas një kalendari dhe regjistri të veçantë, i cili do të plotësohet nga drejtuesi teknik i punës në impiant dhe do të raportohet pranë Agjencisë Kombëtare të Mjedisit, me miratimin e Përfaqësuesit Ligjor, Z. Sadik Pisha.

- **Masa lehtësuese të tjera të kërkuara/ndërmarra**

- Të vendosen kontenier për mbajtjen pastër të ambjenteve nga mbetjet urbane për numrin e punonjësve.
- Investitori të respektojë detyrimet që do të vendosen në Lejen Mjedisore tipi B që do të miratohet nga Ministria e Turizmit dhe Mjedisit.
- Subjekti të respektojë të gjitha masat/normat/planet/shkarkimet e deklaruar në këtë Formular-Kërkese për tu paisur me Leje Mjedisore Tipi B.
- Subjekti të jetë në dijeni dhe të azhornohet për kuadrin ligjor për mjedisin dhe ndryshimeve të tij.
- Subjekti të respektojë dhe zbatojë kushtet teknike në objekt për mbrojtjen nga zjarri dhe të krijojë infrastrukturën e nevojshme për zjarrfikset.
- Të kryhet monitorimi i indikatorëve të mjedisit sipas ligjeve në fuqi.

- Si rezultat i realizimit të projektit nuk do të absorbohen ndikime të rëndësishme mjedisore, sociale në shëndetin e njerëzve. Për pasojë ndikimet e parashikuara mund të minimizohen duke zbatuar masat e përmendura më sipër.
- Nga analiza për identifikimin e ndikimeve rezulton se ndikimi do të jetë i drejtpërdrejtë, i shkaktuar vetëm nga stacioni i transferimit të mbetjeve, larjes, magazinimit të mbetjeve.
- Është detyrë e zbatuesve të projektit të integrojnë elementët e domosdoshëm të propozuar për parandalimin, minimizimin dhe eliminimin e ndikimeve negative në mjedis, shëndet dhe aspektin social.
- Është detyrë e të gjithë kontraktorëve e nënkontraktorëve të ndryshëm të zbatojnë me kujdes detyrimet përkatëse të parashikuara më sipër.

#### **Masa lehtësuese të tjera të kërkuara**

- Do të bëhet një menaxhim sa më me eficient të energjisë elektrike, kjo do të çojë në uljen e ndotjeve termike të mikroklimës së zonës si dhe kursim të energjisë elektrike nga përdorimi i makinerive/impianit me efikasitet.
- Përcaktimi i vend-parkimit të automjeteve si dhe pajisja e vend parkimeve me sinjalistikën përkatëse.
- Subjekti të kryej aktivitetin vetëm brenda kordinatave të sipërfaqes që disponon dhe të respektojë me përpikëri kushtet e menaxhimit të mbetjeve dhe ligjit për Menaxhimin e Integruar të Mbetjeve.
- Makinerite/pajisjet e instaluar në objekt, do të kolaudohet në mënyrë periodike nga teknikë të specializuar dhe çertifikuar për të tilla procese.
- Veglat/Pajisjet/Makinerite e punës që shërbejnë për procese të ndryshme do të zëvendësohen me të reja, sipas jetëgjatësisë së tyre dhe efikasitetit që kanë në kryerjen e operacioneve të pastrimit nga mbetjet e ndryshme urbane, për pastrimin dhe larjen e kontenierëve dhe magazinimit të mbetjeve.
- Ambienti i zyrave dhe pajisjet/mjetet/makinerite në zonën e shfrytëzuar do të lyhet periodikisht me bojë higjienike dhe antikorrozive, me qëllim plotësimin e kushteve Higjieno-Sanitare.
- Do të bëhet pastrimi periodik i rrjetit të drenazhimit të ujërave të larjes/pastrimit dhe ujërave të shiut në sipërfaqen ku ushtrohet aktiviteti.
- Rrjeti elektrik është togëzuar për të shmangur ndonjë shkarkesë elektrike, konform kushteve teknike,
- Janë ndërmarrë të gjitha masat e domosdoshme të mbrojtjes kundër zjarrit. Për të mbrojtur kundër zjarrit të mundshëm që mund të bjerë do të ruhen largësitë mbrojtëse ndaj zjarrit të objektit dhe sheshit të parkimit të automjeteve të pastrimit .
- Aktiviteti i disponon infrastrukturën e nevojshme, me distancat e përcaktuara për rrugë kalim të punonjësve, automjeteve, zjarrëfiksive, etj.

- **Kërkesa shëndetësore dhe mjedisore gjatë fazës ushtruese të veprimtarisë**

Për parandalimin e ndikimeve negative në shëndet e në mjedis që mund të lindin gjatë ushtrimit të aktivitetit nga subjekti ERGI-PINK Sh.p.k në fushën e “pastrim, larje dhe sprucim të kontenierëve të mbetjeve urbane, Stacion transferimi për mbetje jo të rrezikshme dhe magazinim i mbetjeve”, do të ketë parasysh dhe të respektojë rigozisht kërkesat e Rregullores Nr. 1, datë 15.03.2006 “Për parandalimin e ndikimeve negative në shëndet e në mjedis”, ku investitori do të marrë masa kryesore siç janë:

- Subjekti do të zbatojë kërkesat e lejes mjedisore si dhe normat e standartet që kanë të bëjnë me mbrojtjen e mjedisit dhe shëndetit nga ndikimet negative të veprimtarisë,
- Subjekti do të sigurojë zbatimin e masave që parandalojnë ndotjen e mjedisit dhe shkarkimet mbi normën e lejuar për zhurmat, ajrin, për ujin dhe për tokën, si dhe respektimin e kërkesave dhe të kushteve të Lejes Mjedisore të Tipit B.

- Menaxhimin e integruar te mbetjeve ne perputhje me kushtet e kontratave te punimeve civile dhe parimet e mbrojtjes se mjedisit .
- Për tu mbrojtur nga zjarri i mundshëm që mund të bjerë në objekt do të vendosen shuars dhe hidrantë për fikjen e zjarrit në vende të dukshme ne ambientin ku zhvillohet veprimtaria ne fushen e menaxhimit te mbetjeve urbane.
- Për uljen e niveleve të zhurmave: Duke respektuar nivelin e lejuar të zhurmës, të përcaktuar në Udhëzimin e përbashkët të Ministrisë të Mjedisit dhe Ministrisë të Shëndetsisë nr. 8, dt 27.11.2007 “Për nivelet kufi të zhurmave në mjedise të caktuara”.

- **Masa per sigurimin teknik dhe mbrojtja ne pune**

Aktiviteti qe zhvillon subjekti “**ERGI-PINK**” **Sh.p.k** praktikisht nuk perben rrezik per stafin (punonjesit) e tij, per arsye se investimet jane te koheve te fundit, me nje instalimi/paisje te reja e moderne, i gjithë procesi i punes eshte i automatizuar cka e rrit sigurine e instalimeve/makinerive.

Instalimet dhe Mjetet e pastrimit te mbetjeve (mbetje jo te rrezikshme urbane) jane te certifikuara dhe nder me bashkekohoret ku pjesa me e madhe e proceseve jane te automatizuara duke shmangur keshtu nderhyrjen e punonjesve dhe te punuarit prane tyre, per vec te tjerash shoqeria ka disa rregulla strikte te cilat zbatohen me rigorozitet.

- **Detyrimet e punedhensesit:** Punedhensesi vete ose nepermjet drejtuesit teknik qe ka te punesuar, duhet t'ju beje te ditur punemarresve:
  1. Procesin e operacioneve ne teresi dhe te punes ne secilin prej instalimeve ku punon.
  2. Pajisjet dhe makinerite qe perdoren ne objekt per larjen, pastrimin e konteniereve, makinerite e stacionit te transferimit te mbetjeve jo te rrezikshme, magazinimin e konteniereve.
  3. Shkaqet e aksidenteve dhe masat dhe per menjanimin e tyre.
  4. Rregulloret e sigurimit teknik dhe te mbrojtjes ne pune ne Republiken e Shqiperise, aktet ligjore dhe udhezimet ne zbatim te tyre, te leshuara nga dikasteret qe lidhen me to.
  5. Rregullat e sigurimit teknik qe lidhen me frontin e punes, makinerite dhe profesionin qe kryen sipermarresi si individ per mbrojtjen e vetes dhe punonjesve te tjere.
  6. Rregullat e pergjithshme te sigurimit teknik ne impiante dhe sheshin e punes, per tu mbrojtur nga makinerite, rrymes elektrike, shkarkesat atmosferike, etj.
  7. Ndhimen e pare shendetesore.
  8. Instruktimi paraprak dhe periodik i punonjesve, dokumentohet sipas formalitetit te percaktuar ne rregulloren e sigurimit teknik.
  9. Ndalohet riparimi i avarive dhe punime te tjera kur makinerite jane ne levizje/procese pune.
  10. Para se te fillohet nga puna behet kontrolli i frontit te punes, gjendja teknike e makinerive/pajisjeve etj.

**Detyrimet e punemarresit:** Detyrimet kryesore jane:

1. Te njoh rregulloren e sigurimit teknik dhe te mbrojtjes ne pune te leshuar nga Inspektorati i Sigurimit Teknik dhe Inspektorati i Punes dhe ti zbatoje ato ne pune.
2. Te dije mire shkaqet e mundshme te aksidenteve per çdo proces pune.
3. Te siguroje veten dhe punonjesit e tjere gjate procesit te punes ne zbatim.
4. Kur konstaton shenja te nje avarie te mundshme qe eshte burim aksidenti, ne radhe te pare te marre masa per eliminimin e saj, nderkohe lajmeron gjithë punonjesit per rrezikun dhe ve ne dijeni drejtuesin teknik/perfaqesuesin ligjor te shoqerise.
5. Te perdoren mjetet e mbrojtjes individuale ne pune si: kapele, doreza, maskat e mbrojtjes nga pluhuri, gazrat dhe tapa veshi per zhurmat, uniforme te vecanta etj.
6. Te kete njohuri te mjaftueshme per ndihmen e shpejte.

## - MONITORIMI I PLANIFIKUAR I SHKARKIMEVE NGA INSTALIMI.

### **Qëllimet e monitorimit mjedisor**

Monitorimi për parametrin që na intereson bëhet nëpërmjet matjeve të përsëritura, që merren me një frekuencë të mjaftueshme, për të bërë të mundur vlerësimin e gjendjes së mjedisit dhe ndryshimeve të tij në kohë.

Qëllimi i monitorimit mjedisor për stacionin e transferimit, magazinimit të konteniereve, pastrim, larje të konteniereve dhe magazinimit të perkohshëm të mbetjeve është që të sigurojë të dhëna nëpërmjet të cilave të vlerësohet nëse zhvillimi i veprimtarisë është në përputhje me ligjet dhe standardet mjedisore që lidhen me të, për të vlerësuar shkallën e ndikimit (nëse ka), si dhe për të vlerësuar performancën mjedisore të menaxhimit të saj në kuadër të përmirësimit të vazhdueshëm.

### **Objektivat e Monitorimit:**

- Të krahasojë cilësinë dhe gjendjen e mjedisit para fillimit të aktivitetit me atë gjatë funksionimit të instalimeve.
- Të monitorojë emetimet (nëse ka) në të gjitha fazat e zhvillimeve të projektit në përputhje me normat dhe standardet ligjore të Shqipërisë dhe BE.
- Të përcaktojë nëse ndryshimet e mundshme mjedisore janë si rezultat i zhvillimeve të aktivitetit që kryhen në rajonin ku ndodhet objekti ku janë instaluar stacioni i transferimit, magazinimit të konteniereve, pastrim, larje të konteniereve dhe magazinimit të perkohshëm të mbetjeve dhe nëse ka lidhje dhe impakte kumulative me aktivitetin e propozuar.
- Për të përcaktuar efektivitetin e masave përmirësuese të zbatuara nga aktorët zhvillues të aktivitetit në rajon.
- Për të përcaktuar impaktet afatgjatë (nëse ka).
- Për të përcaktuar zgjatjen e kthimit në normalitet të cilësisë së mjedisit në rajon, në rastet kur vlerësohet se ka ndikime dhe impakte në të.
- Të krijojë një arkivë (regjistër) të cilësisë së mjedisit, një bazë të dhënash që do të mund të përdoret në të ardhmen.
- Për të garantuar përshtatshmërinë e një objekti mjedisor për tu përdorur për qëllim të caktuar.

### **Plani i Monitorimeve Mjedisore**

Monitorimi i burimeve natyrore, ajrit, ujit, tokës, shkarkimeve urbane, menaxhimit të mbetjeve, zhurmave etj, kryhet sipas disa kriterëve shkencore përse i përket vrojtimit, mbledhjes dhe analizave të mostrave. Ai synon në mbledhjen e të dhënave për të vrojtuar dhe parashikuar rolin e faktorit njeri dhe natyror në ndryshimet e mjedisit, ku ai është aktiv.

Objektivat kryesorë të monitorimit janë:

- Për të zbuluar ndryshimet dhe për të karakterizuar saktësisht nga ana sasiore tendencat (prirjet) e zhvillimit të burimeve.
- Për të siguruar informacione mbi lidhjen midis kushteve (gjendjeve) të burimeve dhe shkaqeve të tyre.
- Për të evidentuar cilësinë e mjedisit ku njeriu ushtron aktivitetin e tij jetësor, me synim për të marrë masat e nevojshme për përmirësimin e tyre.
- Për të vlerësuar efektivitetin e politikave dhe veprimeve për menaxhimin e burimeve natyrore.

**Monitorimi është detyrë e investitorit për pikat Ç1, Ç2, Ç5, Ç6, Ç7, Ç8 të ligjit "Për monitorimit e mjedisit në Republikën e Shqipërisë", kreu III, pika 10.**

Plani i monitorimit mjedisor është i inkorporuar në projekt dhe përfshin inspektime dhe raportime rutinë. Më poshtë do të paraqesim disa monitorime që do të realizohen për treguesit e trysnisë në mjedis që janë detyrë e investitorit ku ai do të bashkëpunojë me instancat përkatëse.

#### **Monitorimi i cilësisë së ujit:**

Monitorimi gjatë operimit të aktivitetit, duhet bërë në zonat që ka vendosur supervizori. Monitorimi fillestar i cilësisë së ujit rekomandohet në zonat me burimet më të mëdha të ndotjes potenciale të ujit.

Rekomandohet matja e grimcave në suspencë (MES), kërkesa biologjike për oksigjen NBO5, konduktiviteti dhe coliformet fekale. Frekuenca e monitorimeve do të përcaktohet nga specialistët e lejeve të mjedisit dhe do të kontrollohen inspektorët e mjedisit (supervizori) gjatë operimit të punës.

#### **Monitorimi i cilësisë së ajrit:**

Monitorimi i cilësisë së ajrit duhet bërë në zonat që ka vendosur supervizori, brenda zonës që do të ushtrohet ndikimi.

Monitorimi me aparate për ndotësit e ajrit, përvec grimcave të ngrurta PM10 dhe PM2.5 nuk konsiderohet e justifikueshme në kushtet ekzistuese të ambjentit, sepse nuk ka impakte të rëndësishme në këtë projekt.

Masat e sigurisë për monitorim shtesë me kërkesë të supervizorit do të specifikohen nëse hasen rrethane të paparashikuara.

#### **Monitorimi i zhurmave:**

Operimi i pajisjeve dhe i makinerive gjatë gjithë procesit, kërkon të monitorohet niveli i zhurmave, i cili nuk duhet të kalojë nivelet e caktuara. Ndotja akustike në mjediset e punës është parësore për shoqërinë, sepse sjell uljen e produktivitetit të punonjësve dhe rritje të stresit.

Investitori do të realizojë monitorim me aparatura, një herë përpara fillimit të punimeve, për të vendosur drejtimet kryesore të impakteve që do të maten. Monitorimi fillestar i zhurmave do të kërkojë vetëm aty ku kohëzgjatja e potencialeve të ndikimeve dhe receptorëve e ndjeshëm të justifikojë këtë monitorim.

#### **Monitorimi i mbetjeve**

Monitorimit gjatë funksionimit, lidhur me stacionin e transferimit, magazinimit të kontenierëve, pastrim, larje të kontenierëve dhe magazinimin e perkohshëm të mbetjeve dhe menaxhimin e mbetjeve të gjeneruara dhe në respektim me ligjin për menaxhimin e integruar të mbetjeve.

***Programi i monitorimit do të përdoret për të verifikuar që të gjitha ndotjet e mundshme që do t'i shkaktohen mjedisit nga funksionimi në këtë aktivitet. Investitori do të monitorojë vetëm pikat për të cilat ai ndikon mbi to (pikat do të përcaktohen nga organet kompetente), si dhe i dërgojnë këto të dhëna në Agjencinë Kombëtare të Mjedisit të paktën dy herë në vite, sipas legjislacionit përkatës. Këto të dhëna do të vihen në dispozicion të inspektorëve të mjedisit gjatë inspektimit të tyre.***

Realizimi i objektivave dhe treguesve të pritshëm të parashikuar në projekt do të varet nga respektimi i të gjithë treguesve të përcaktuar. Kontrolli, monitorimi dhe përmirësimi i vazhdueshëm,



sipas kushteve të shfrytëzimit të krijuar gjatë aktivitetit, do të çojë përfundimisht në përfitimin e pamjeve të parashikuar në projekt me sipërfaqe të sistemuar dhe të gjelbëruar, si dhe me një ambient shërbimi të mire menaxhuar duke menduar për brezat pasardhës.

**f. KONSULTIMET NDERKUFITARE**

Zona ku zhvillohet do të zhvillohet aktiviteti nuk ka nevojë të nënshtrohet procesit të konsultimit nderkufitar.

**g. AUTORITETI VENDIMARRES PER DHENIEN E AKTIT TE MIRATIMIT TE LEJES SE MJEDISIT, PROCEDURAT DHE AFATET QE NDIQEN.**

Autoriteti miratues është Ministria e Turizmit dhe Mjedisit, Ministri i Turizmit dhe Mjedisit firmos për miratimin apo refuzimin e aplikimit për tu pajisur me leje mjedisit të tipi B, me propozim nga Agjencia Kombetare e Mjedisit, e cila shqyrton dokumentacionin e paraqitur nepermjet Qendres Kombetare te Biznesit.

Afati për marrjen në shqyrtim të aplikimit për pajisjen me leje mjedisit të tipit B është 40 ditë pune.

**h. ADRESA E AKM-SE, KU PUBLIKU MUND TE DERGOJE KOMENTET DHE SUGJERIMET E TIJ, ME SHKRIM APO NE FORME ELEKTRONIKE, BREND 20 DITE NGA DATA E NJOFTIMIT.**

Faqja zyrtare e Agjencise Kombetare te Mjedisit: [akm.gov.al](http://akm.gov.al)