

INFORMACION PËR NDËRVEPRIMIN NË MJEDIS

**EMËRTIMI I PROJEKTIT:
NDËRTIM MONTIM TË LINJËS 220 kV ME DY QARQE KOMSI-
SHUMAT**

**VENDODHJA:
QARKU DIBËR, BASHKIA DIBËR, BASHKIA MAT DHE BASHKIA
KLOS, KOMSI - SHUMAT.**

(Sipas shtojcës 1 të Ligjit Nr. 10440, datë 07.07.2011 “Për Vlerësimin e Ndikimit në Mjedis”, i ndryshuar, Shtojca I, pika 20: Ndërtim i linjave elektrike në lartësi me një voltazh mbi 220 kV dhe gjatësi mbi 10 kilometra.
Procedurë e thelluar e Vlerësimit të Ndikimit në Mjedis.)

**Subjekti zhvillues:
“SHANSI INVEST” Sh.p.k
NIPT: J61924002T**

Ky raport u hartua nga subjekti “Erjona Bajraktari” (Person Fizik):

Erjona Bajraktari

Administratore



Gusht, 2020

TABELA:

PËRMBAJTJA E LËNDËS

HYRJE

1. PËRSHKRIMI I MBULESËS BIMORE TË SIPËRFAQES KU PROPOZOHET TË ZBATOHET PROJEKTI.....	2
2. INFORMACION PËR PRANINË E BURIMEVE UJORE NË SIPËRFAQEN E KËRKUAR NGA PROJEKTI DHE NË AFËRSI TË SAJ.....	14
3. IDENTIFIKIMI I NDIKIMEVE TË MUNDSHME NEGATIVE NË MJEDIS.....	24
4. PËRSHKRIM I SHKARKIMEVE TË MUNDSHME NË MJEDIS.....	35
5. INFORMACIONI PËR KOHËZGJATJEN E MUNDSHME TË NDIKIMEVE NEGATIVE.....	36
6. SHTRIRJA HAPËSINORE E NDIKIMIT NEGATIV NË MJEDISIN E ZONËS.....	36
7. REHABILITIMI I MJEDISIT TË NDIKUAR DHE MUNDËSIA E KTHIMIT TË TIJ NË GJENDJEN E MËPARSHME.	36
8. MASAT E MUNDSHME PËR SHMANGIEN DHE ZBUTJEN E NDIKIMEVE NEGATIVE NË MJEDIS.....	37
9. NDIKIMET NË MJEDISIN NDËRKUFITAR TË PROJEKTIT	40

1. PËRSHKRIMI I MBULESËS BIMORE TË SIPËRFAQES KU PROPOZOHET TË ZBATOHET PROJEKTI.

Rajoni i ndërtimit të linjës elektrike prej 48 km do të për shkojë zona rurale të Dibrës, prone shtetërore, kullotë dhe zona pak të banuara. Kjo zone bën pjesë në rajonin Verilindor me një relief përgjithësisht kodrinor-malor. Pra, shtrihet në Verilindje të Shqipërisë, duke u kufizuar në Lindje nga Vargmali i Korabit dhe në Perëndim nga Vargmalet e Lurës. Qendra e rrethit është qyteti i Peshkopisë. Qendra e rrethit (Peshkopia) shtrihet 185 km nga kryeqyteti dhe 21 km largesi nga pika e doganes se Bllates ne Maqellare. Kufizohet nga kufinj konvencionale ne lindje me Republikën e Kosoves dhe te Maqedonise me nje gjatesi kufitare 90 km, nga te cilat 19 km jane lumore. Ne veri kufizohet me rrethin e Kukesit me 75 km vije kufitare. Ne perendim me Mirditen, 13 km vije kufitare dhe me rrethin e Matit me 60 km vije kufitare. Ne jug me Bulqizen, 27.8 km vije kufitare. Ky rreth ka nje ndertim te nderlikuar gjeologjik qe eshte kapur here pas here nga levizje tektonike ngritese, gje qe ka luajtur rol te rendesishem ne formimin e relievit. Rrethi i Dibres ka nje relief kodrinor-malor qe varion nga 350 m (lugina e Drinit te Zi) deri ne 2751 m ne maje te Korabit. Ben pjese ne zonen klimatike mesdhetare malore dhe mesdhetare paramalore, meqenese eshte pjese perberese e pellgut te Drinit te Zi.

Relievi i zones është malor dhe dallohet për karakterin kompleks. Në përbërje të relievit gjejmë: kurrize malore, pllaja, gropa, fusha karstike, si dhe malësi e lugina. Kjo malësi shtrihet nga 380-2751 m në skajin Lindor, pra, amplitude hipsonometrike është e madhe, mbizotërojnë malësitë mbi 700-900 m, që ulen gradualisht në drejtim të Perëndimit. Copëtimi horizontal i relievit në këtë zone është i madh dhe shumë i madh në terrigjene te vjetra dhe të reja dhe shumë i vogël te gëlqeroret. Energjia e relievit është mesatare te shkëmbinjtë terrigjenë në pjesën qendrore dhe në rrethinë ata kapin vlerat maksimale 400-500 m/km. Në këtë malësi takohen tipa të relievit strukturoro-eroziv, karstik, kullnajor, erozivo-dedunues. Relievi strukturor eroziv takohet në gjithë zonën, edhe reliev karstik është shumë i përhapur. Këtu duhet theksuar se kanë ndikuar klima me rreshjet dhe me larminë e saj, si dhe ndryshimet e theksuara në parametra. Gjejmë forma të larmishme si: lluqe, brazda, gishtëzima, dalina, fusha dhe lugje e lugina karstike, gjejmë edhe forma nëntokësore, si: shpella, boshllëqe e lugina nëntokësore të ndryshme. Relievi akullnajor ka shtrirje, të cilën e gjejmë vetëm në pjesë të larta, si majat e maleve, që kanë përbërje gëlqerore. Gjejmë edhe lëndina me peizazhe piktoreske, si Fusha e Korabit, Bjeshkët e Shehut, të cilat janë të rralla për nga vlerat ekonomike.

Zona ka bimësi të pakët, por shumë të larmishme, ku midis tyre dallohen ekosistemet pyjore të shkurreve, të dushqeve, të kullotave alpine, si edhe ajo e sipërfaqeve të degraduara. Të gjitha këto ekosisteme kanë vlera të veçanta, sidomos në sektorë të caktuar me vlera shkencore dhe turistike.

Shumëllojshmëria e florës, duke filluar nga shkurret mesdhetare e deri te kullotat alpine, bën të mundur një pasuri për shfrytëzim për qëllime të ndryshme si ajo blegtorale, industria e përpunimit të drurit, turizmi etj. Pasuri të madhe përbëjnë edhe llojet e shumta të bimëve mjekësore, si: kamomili, dëllinja, salepi, mëllaga, sherbela, të cilat përdoren për shitje nga popullsia e zonës, duke marrë përfitime jo të vogla ekonomike. Kjo lloj bimësie ka ndikuar në zhvillimin e zonës, pasi në Dibër ka shumë lloje bimësh që gjejnë kushte. Këtu gjejmë të zhvilluar pemëtarinë, vreshtarinë etj. Përdorimet kryesore të tokës janë:

- *Tokë bujqësore.* Përgjithësisht kultivimet kryesore janë: misri, perimet dhe pemishtet.
- *Kullota.* Përdoren nga vendasit si kullotë natyrore për blegtori, kafshët një thundrake, kryesisht nga banorë te fshatit Pollozhan, si dhe të fshatrave të tjerë përreth.
- *Zona urbane.* Zonat urbane janë qyteti i Peshkopisë dhe i Kukësit.

Larmia dhe pasuria që ka kjo zonë, si në aspektin klimaterik, atë të tokave, të florës etj., ka krijuar kushte shumë të favorshme për zhvillimin e një bote shtazore shumë të larmishme. Këtë gjë e dëshmon ekzistenca e shumë specieve të rralla, sipas karakterit të habitatit. Do të dallonim botën shtazore të shkurreve, të pyjeve të ahut dhe të dushkut, botën interesante të kullotave alpine dhe të pak habitateve ujore.

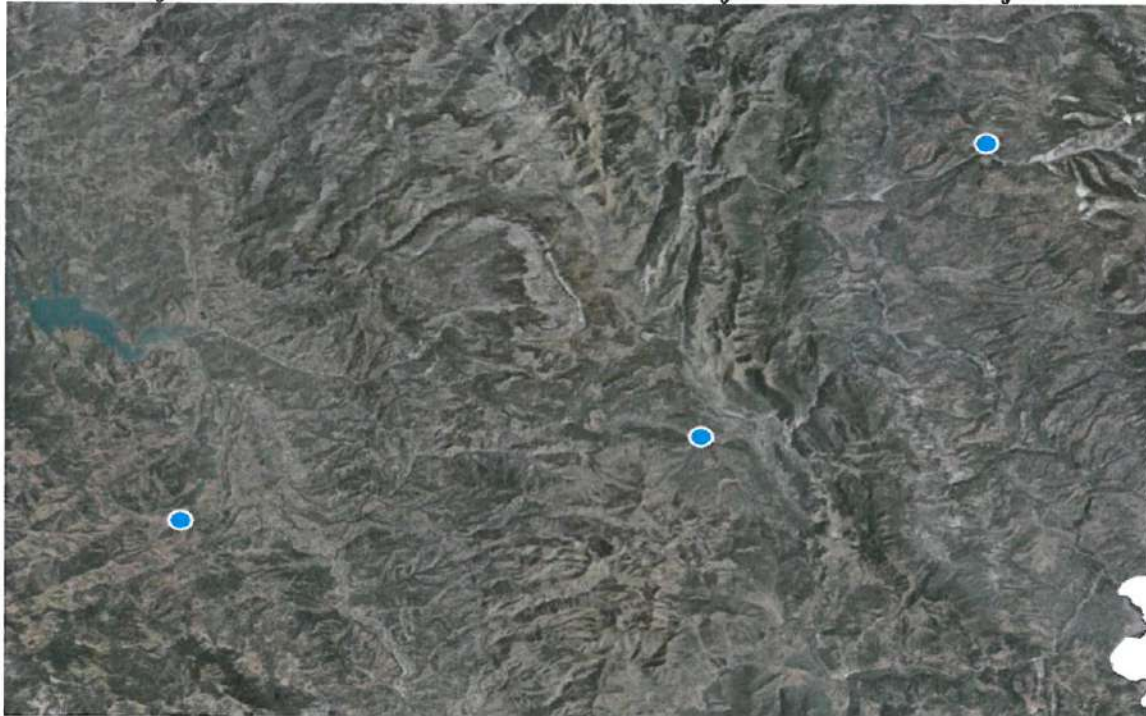
Në *habitatet e shkurreve*, që janë më pak të zhvilluara e më pak të përhapura dhe të degraduara nga dora e njeriut, gjejmë: lepurin e egër, çakallin, thëllëzën dhe një sërë shpendësh të tjerë.

Në *habitatet e dushkut*, kategori kjo që është dëmtuar, takohen rrallë: ujku, dhelpra, ketri, urithi etj.

Në *habitatet e pyjeve të ahut* dhe të pishës që janë më të dendura dhe më pak të prekura nga dora e njeriut takohen specie të veçanta: ariu, shqiponja, rrëqebulli, miu vogël, urithi, etj.

Në *habitatet e ujërave të kthjellëta* dhe të ftohta të këtyre lumenjve takohet trofta e egër dhe disa lloje të tjera peshqish, ç'ka e bën këtë zonë të dallueshme nga zonat e tjera të vendit. E gjithë kjo pasuri e botës shtazore dhe me vlera të veçanta, ofron kushte për zhvillimin e disa llojeve të turizmit, si: sportiv, ekologjik, etj.

Pamje satelitore e zones ku do te ndertohej linja dhe bimësisë së rajonit



Pamje e bimësisë përreth dhe gjate segmentit ku do te ndertohej linja





Biodiversiteti dhe habitatet

Biodiversiteti

Shqipëria vlerësohet për një larmi të madhe biologjike dhe peizazhore. Origjina të kësaj llojshmërie, është e lidhur me: pozicionin gjeografik, faktorët gjeologjikë, pedologjikë, hidrologjikë, relievi dhe klima. Larmia e madhe e ekosistemeve dhe habitateve (ekosistemeve detare, bregdetare, laguna e vende të lagëta, delta lumenjsh, duna ranore, liqene, lumenj, shkurreta mesdhetare, pyje gjethegjërë, halorë dhe të përzjerë, livadhe dhe kullota subalpine e alpine, ekosisteme të maleve të lartë), ofron një larmi të pasur llojesh bimore dhe shtazore duke përfaqësuar rreth 30 % të florës Europiane. Në përcaktimin ligjor kemi këtë përcaktim: “Biodiversitet (shumllojshmëria biologjik) ose larmi biologjike” është tërësia e organizmave të gjallë të të gjitha llojeve, duke përfshirë, ndër të tjera, ekosistemet tokësore, detare dhe ekosistemet e tjera ujore, si dhe komplekset ekologjike, ku ato bëjnë pjesë. Vizioni ynë për biodiversitetin është: të sigurohet zhvillim normal i florës dhe faunës në vendjetesat e tyre, që

keto peizazhe jo vetëm të zbukurojnë natyrën, por dhe të kontribuojë në rritjen në begatinë e vendit e mirëqenjen e popullit. Me më shumë se 3200 lloje të bimëve vaskulare dhe 756 specie vertebrorë dhe me rreth 30 % të të gjithë florës europiane që zhvillohet në Shqipëri, me të drejtë mund ndjejmë krenari për natyrën tonë. Por, ndërsa koncepti i biodiversitetit ka përcaktim globalë, ruajtja është thjesht një aktivitet lokal. Sa takon ruajtjes të gjithë duhet të ndjehemi fajtor për humbjet në biodiversitet. Shqipëria si një vend që synon të anëtarësohet në BE ka përgjegjësinë për të ndërmarrë veprime konkrete për të mbrojtur Biodiversitetin e saj, duke qenë se humbja e këtij thesari me të gjithë ekosistemet, krijon efekte negative në ekonomi duke rrezikuar në një farë mënyre atë. Për të ndaluar humbjen e biodiversitetin në Shqipëri, duhet të ketë një sipërmarrje të përbashkët "Biodiversiteti është ekzistenca jonë, është ekzistenca juaj është me rëndësi përfshirja e komunitetit, në mënyrë që të ruhet kjo pasuri që në fund na bën të ndihemi kaq shumë krenarë". Përpjekjet për të mbrojtur tokat natyrore dhe ujërat tona duhet të jenë fokusi i interesit dhe veprimtarisë së të gjithëve dhe vlerësimi i statusit të ruajtjes së llojeve të veçanta është çelësi për të kuptuar gjendjen e përgjithshme të florës dhe faunës dhe vendosjen e prioriteteve për ruajtjen", Humbja e biodiversitetit si problem global, përbën aktualisht një ndër problemet më të mëdha në botë. Ekspertët japin alarmin duke konkluduar: se nëse do të vazhdohet me këtë trend, humbja e biodiversitetit do të ketë pasoja fatale për njerëzimin. Vlerësimet e fundit shkencore parashikojnë se, me ritmet e sotme të shpyllëzimeve, brenda 25-30 viteve të ardhshëm do të zhduken deri në 10 % të llojeve të njohura në planet. Pasojat e kësaj humbje do të reflektohet edhe në ekonominë botërore dhe në zhvillimet shoqërore në përgjithësi, duke pasur parasysh faktin se afro 40 % e ekonomisë botërore dhe 80 % e nevojave të njeriut plotësohen nga resurset biologjike. Ruajtja e biodiversitetit është e rëndësishme dhe e domosdoshme për shumë arsye, por me këtë rast do të përmendim vetëm disa prej tyre: Ruajtja e biodiversitetit është detyrim i yni moral që t'iu lemë pasardhësve një mjedis po aq të pasur sa kemi trashëguar nga paraardhësit tanë, Çdo qenie e gjallë ka të drejtë të jetojë, ashtu si dhe vetë njeriu; qeniet e gjalla që kanë jetuar dhe evoluar në mijëra milionë vjet mund të zhduken shumë shpejt, por nuk mund të krijohen përsëri, Mjedisi ndotet në tokë, ujë dhe ajër. Ky është një problem i madh i kohës sonë. Kështu përgjegjësit kryesor të ndotjes së ujërave të detit janë shkarkimet urbane, industriale, bujqësore të zonave më të zhvilluara, si edhe shkarkimet e naftës në zonat ku ajo nxirret. Edhe zonat e bregdeteve dhe ishujt rrezikohen nga ngrohja e klimës: shkrirja e një pjese të akullnajave çon në rritjen e nivelit të detit. Ndotja e ajrit dëmton jetën e njeriut, dëmton sytë, rrugët e frymëmarrjes. Sot në shumë vende ka agjenci që matin shkallën e ndotjes së ajrit dhe kur kjo është e lartë marrin masa si mbyllja e fabrikave, ndalojnë qarkullimin e makinave etj. Disa qytete të Shqipërisë, sidomos Tirana dhe Elbasani janë shumë të ndotur. Era e rëndë, thithja e ajrit të ndotur janë disa nga problemet e përditshme me të cilat përballen qytetet, ku trafiku i automjeteve, shkarkimet industriale dhe ngrohja e banesave janë të përqëndruara në zona të ngushta: kush banon në qytet e ndjen menjëherë problemin e ndotjes së mjedisit. Mbetjet urbane përmbajnë edhe produkte kimike që zbresin në thellësi dhe ndotin burimet e nëndheshme ujore. Në qytete, ndodhen gjithashtu edhe kantierët e ndërtimit, që shpesh derdhen nëpër lumenj sasi të mëdha materiali ndërtim. Zhvillimi i turizmit ka ndikime direkte në biodiversitet. Tashmë vendi ynë është kthyer në një destinacion të njohur i orientuar tek ekoturizimi. Për fatkeq hapësira bregdetare ka qenë pre e shkatërrimeve që kanë rrjedhur nga përdorimi turistik i këtij rajoni. Pasojat më të mëdha të këtyre shkatërrimeve kanë të bëjnë me mbingarkesat ndërtimore të natyrës dhe të peizazhit. Të gjitha këto probleme konfliktuale që lindin midis turizmit dhe biodiversitetit në zonën bregdetare është shumë e rëndësishme t'i parandalojmë në zonën malore dhe në peizazhet pyjore ekzistuese.

Gjëndja e disa specieve aromatiko – mjekësore të kërcënuara dhe në rrezik zhdukje

Nëpërmjet një sistemi monitorimi do të arrihet vlerësimi i gjëndjes së disa specieve aromatiko-mjekësore të cilat janë në rrezik zhdukje si dhe përshkrimi i gjëndjes së Sherbelës në rajonin qëndror të vendit tonë, do të na japin të dhëna të plota, për bimët aromatiko-mjekësore. Me anë të këtij studimi synohet: Së pari, të identifikohen faktorët kryesorë sociale, ekonomike, dhe politike që kanë çuar drejt pakësimit. Së dyti, duke përdorur një analizë social-ekonomike, duke vlerësuar rëndësinë sociale dhe ekonomike për mbledhësit e këtyre prodhimeve. Së treti, të ofrojmë rekomandime për mbareshtimin në mënyrë të qëndrueshme dhe për të rritur të ardhurat e popullatës. Menaxhimi dhe zhvillimi i aktivitetit të prodhimit të specieve aromatiko-mjekësore mundet të jetë një alternativë për rritjen e nivelit të të ardhurave plotësuese në zonat rurale , të tilla si;

- Kapaciteti i kufizuar i aftësive prodhuese
- Frangmentimi i theksuar i tokës në mesatarisht 3-4 ngastra për ferme
- Vështirësi të shumta financiare për sigurimin e mjeteve të nevojshme të prodhimit
- Mundësi të pakta për sigurimin e kredive
- Mungesa e një shërbimi ekstensionit.

Informacion rreth bimesise dhe zonave te mbrojtura te rajonit

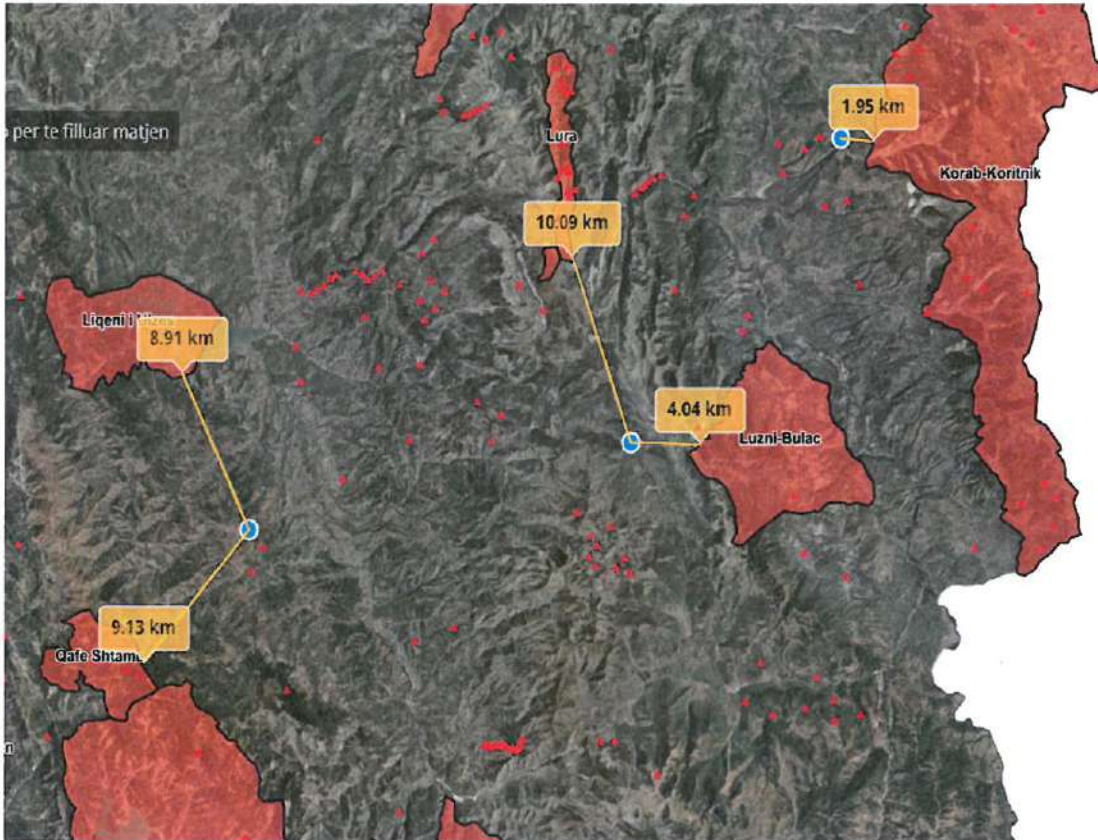
Në Shqipëri, zonat e mbrojtura sidomos 10 vjeçarit e fundit, janë kthyer në një objekt të rëndësishëm pune të disa institucioneve të vendit, të cilat kanë synuar në evidentimin, ruajtjen, mirëmenaxhimin e përdorimin në mënyrë të qëndrueshme të tyre.

Aktualisht në Shqipëri zonat e mbrojtura përbëjnë rreth 10 % të territorit. Ndonëse shpallja e tyre është bërë gradualisht ndër vite, duke filluar që në vitin 1940, deri në vitin 2002 ka munguar një ligj mbi të cilin të mbështetet kategorizimi, ruajtja e menaxhimi i këtyre zonave. Me daljen e këtij ligji në qershor të 2002 duhet thënë se ka filluar një koncept i ri që përshtatet me atë bashkëkohor dhe që në tre vitet e fundit ka gjetur zbatim në rritjen me dyfish të territorit të vendit. Rrjeti i zonave të mbrojtura mbështetet në kategoritë menaxhuese të Qendrës Ndërkombëtare për Ruajtjen e Natyrës (IUCN).

Themelet e zonave të mbrojtura janë hedhur që në vitin 1940 me shpalljen/krijimin e Rezervatit të Parë Shtetëror të Gjuetisë (Kune-Vain-Tale) në Lezhë dhe në Parkun Kombëtar “Mali i Tomorrit” në Berat. Në vitin 1956, në mbështetje të Dekretit “Mbi gjuetinë dhe peshkimin në ujërat malorë” u krijua rezervati i gjuetisë në Rrushkull. Në vitin 1960, zyrtarisht krijohet Parku Kombëtar “Mali i Dajtit” dhe 6 vjet më vonë numri i tyre rritet në 6 (Thethi, Lura, Llogaraja, Dajti dhe Drenova). Parqe Kombëtare u shpallën zona me vlera të rralla e të veçanta natyrore, shkencore, shoqërore e rekreative, ku ruheshin të pa prekur ekosistemet natyrore dhe shërbenin për ruajtjen e florës dhe faunës së egër. Deri në vitin 1970 numri i rezervateve të gjuetisë arriti në 15 zona pyjore e lagunore. Me dekretin e vitit 1977 u bë riklasifikimi i rezervateve të gjuetisë dhe numri i tyre arriti në 25. Në vitin 1981 për herë të parë u vunë në mbrojtje shtetërore pasuritë natyrore të rralla, duke shpallur Monumente Natyre drurët e grumbuj pyjorë me vlerë shkencore, biologjike, historike e didaktike.

Referuar verifikimeve të kryera në portalin gjeohapësinor shtetëror “asig.gov.al”, kemi konstatuar se zona ku do të zhvillohet projekti ndertim montim i linjes 220 kV me dy qarqe, nuk bën pjesë në zonat e mbrojtura dhe me status të veçantë, të përcaktuar nga MTM. Për verifikime më të detajuara apo të sakta zhvilluesi, duhet t’i drejtohet Angjencisë Kombëtare të Zonave të Mbrojtura (AKZM). E gjithë gjatesia ku do të shtrihet ndertimi i linjes së re përshkruhet nga monumente natyrore, të cilat ndodhen në afersi të saj. Në afersi të kësaj zone ku propozohet ndertimi i linjes së re identifikohen këto zona të mbrojtura, të cilat ndodhen në largësi, përkatësisht: Rezerva Natyrore e Menaxhuar “Liqeni i Ulzes”, në veriperendim të

rreth 8.9 km larg, Parku Kombëtar “Qafe Shtama” ne jugperendim rreth 9.1 km larg, Parku Kombëtar i Lurës, i cili ndodhet në verilindje të spërfaqes rreth 10 km larg në vijë ajrore, Zona e Mbrojtur Burimeve Natyrore “Luzni Bulac”, e cila shtrihet ne juglindje te siperfaqes rreth 4 km dhe Rezerva natyrore e menaxhuar “Korab-Koritnik” ne lindje mbi 1.9 km larg ne vije ajrore. Më poshtë po paraqesim një ilustrim me ortofoto të zonës në studim së bashku me distancën që ruan nga zona e mbrojtur, sipas portalit gjeohapësinor shtetëror asig.gov.al.



Monumentet Natyrore të Qarkut Dibër. (Sipas VKM-së 303, date 10.05.2019)

QARKU DIBËR			
Ahu Bllaçes	E ruan	DIBER	E mire
Bjeshka e Zonjave Zimur	E ruan	DIBER	E mire
Boroviku i Begiunecit	E ruan	DIBER	E mire
Burimet e Bellovës	E ruan	DIBER	E mire
Burimi dhe shpella e Sopanikës	E ruan	DIBER	E mire
Burimi i Kërçinit	E ruan	DIBER	E mire
Burimi i Shutrese	E ruan	MIRDITE	E mire
Burimi i Ujit te Ftohtë - Vleshë	E ruan	DIBER	E mire

INFORMACION PËR NDËRVEPRIMIN NË MJEDIS
NDËRTIM MONTIM TË LINJËS 220 KV ME DY QARQE, DIBËR, KOMSI-SHUMAT.

Burimi termomineral i Llixhave të Peshkopisë	E ruan	DIBER	E mire
Cirku i Kurorës së Lurës	E ruan	DIBER	E mire
Fusha e Pelave(Lure)	E ruan	DIBER	E mire
Gropa e Panairit	E ruan	DIBER	E mire
Gryka e madhe Lure	E ruan	DIBER	E mire
Gryka e Setës	E ruan	DIBER	E mire
Guri i Gjatë – Urxuall	E ruan	MAT	E mire
Guri i Kërçinit	E ruan	DIBER	E mire
Gurra dhe shpella e Zerqanit	E ruan	BULQIZE	E mire
Gurra e Vakefit të Zerqanit	E ruan	BULQIZE	E mire
Gurri i Vashës	E ruan	DIBER	E mire
Kanioni i Filmit(Flymit)	E ruan	MAT	E mire
Kanioni i Urakes	E ruan	MAT.MIRDITE	E mire
Kanioni i Xidles	Propozim MN	BULQIZE	E mire
Karsti i Malit të Bardhë	E ruan	DIBER	E mire
Kepi i Skënderbeut Varosh	E ruan	DIBER.MAT	E mire
Kodra e Parave - Bllicë	E ruan	DIBER	E mire
Krasta e Pocetit	E ruan	DIBER	E mire
Kroi i Gjeneralit(Guri i Bardhe)	E ruan	MAT	E mire
Kroi i Mbretit – Serakol	E ruan	DIBER	E mire
Liqenet e Kacisë	E ruan	DIBER	E mire
Liqeni i Luleve (Lurë)	E ruan	DIBER	E mire
Liqeni i Madh (Lurë)	E ruan	DIBER	E mire
Liqeni i Zi (Lurë)	E ruan	DIBER	E mire
Liqeni i Zi (mbi Radomirë)	E ruan	DIBER	E mire
Liqeni i Zi-Martanesh	E ruan	BULQIZE	E mire
Lisat e Kishes(Groshot)	E ruan	MAT	E mire
Lisat e Lam Pores	E ruan	MAT	E mire
Lisat e shkolles Macukull	E ruan	MAT	E mire
Lisat e Varreve të Rexhës (Macukull)	E ruan	MAT	E mire
Lisat e Xhamise(Rremull)	E ruan	MAT	E mire
Lisi i Bershinit	E ruan	KLOS	E mire
Lisi i Dobit	E ruan	DIBER	E mire
Lisi i Fushe Lores(Barbullej)	E ruan	MAT	E mire
Lisi i Kodrës së Varreve – Urxuall	E ruan	MAT	E mire
Lisi i Macukull(varri i mire)	E ruan	MAT	E mire
Lisi i Qafe Shenkollit	E ruan	MAT	E mire
Lisi i Qershizes	E ruan	MAT	E mire
Lisi i Teqes se Dormit	E ruan	MAT	E mire
Lisi i Tushes, Frankth	E ruan	MAT	E mire
Lisi Kabe	E ruan	DIBER	E mire
Lisi në Varret e Kurmetës – Shqefën	E ruan	MAT	E mire
Lisi te varret e Shqypit(Barbulle)	E ruan	MAT	E mire
Maja e Boshtrës (Macukull)	E ruan	MAT	E mire
Morenat e FushëLurës	E ruan	DIBER	E mire
Pasqyrat e Gramës	E ruan	DIBER	E mire
Pisha Zogje	E ruan	BULQIZE	E mire
Pisha e Blliqes	E ruan	DIBER	E mire
Puset e Valcës	E ruan	MAT	E mire
Qarrat e Gjinovecit	E ruan	BULQIZE	E mire
Qarri i Muharremit	E ruan	BULQIZE	E mire
Qarri i Kovashices	E ruan	BULQIZE	E mire
Qarri i Peladhise	E ruan	BULQIZE	E mire
Rrafshi i Korabit	E ruan	DIBER	E mire
Rrapi i Celes(Patin)	E ruan	KLOS	E mire
Rrapi i Çidhnës	E ruan	DIBER	E mire
Rrapi i Kërçishtit	E ruan	DIBER	E mire
Rrapi i Marqethit(Lis)	E ruan	MAT	E mire
Rrapi Zabelit(Gurre e Madhe)	E ruan	KLOS	E mire
Shkëmbi i Qytetit	E ruan	BULQIZE	E mire

INFORMACION PËR NDËRVEPRIMIN NË MJEDIS
NDËRTIM MONTIM TË LINJËS 220 KV ME DY QARQE, DIBËR, KOMSI-SHUMAT.

Shllinasi	E ruan	DIBER	E mire
Shpella e akullit – Bulaç	E ruan	DIBER	E mire
Shpella e ftohte Gjuras	E ruan	BULQIZE	E mire
Shpella e Gurit të Kuq fshati Muhurr	E ruan	DIBER	E mire
Shpella e Qytezës	E ruan	DIBER	E mire
Shpella e Rusit (grykë Nokë)	E ruan	DIBER	E mire
Shpella e ures se Qytetit	E ruan	BULQIZE	E mire
Shpella e Xixlles	Propozim MN	BULQIZE	E mire
Shpella e Xixlles Valikardhe	E ruan	BULQIZE	E mire
Tisat e Mbasdejes	E ruan	MAT	E mire
Tre cesmat e Zerqanit	E ruan	BULQIZE	E mire
Ujëvara e Duricit	E ruan	BULQIZE	E mire
Ujëvara e Pocestës (Maqellarë)	E ruan	DIBER	E mire
Vakufi Zerqan	E ruan	BULQIZE	E mire
Vakufi i Çangës	E ruan	DIBER	E mire
Vakufi i Sinës së Epërme	E ruan	DIBER	E mire
Xixell Martanesh	E ruan	BULQIZE	E mire

RRJETI I ZONAVE TË MBROJTURA NË SHQIPËRI

VITI 2014-MARS

MINISTRIA E MJEDISIT					VITI 2014-MARS		
Nr.	Kategoria	Qarku	Rrethi	Emëri i ZM	Miratimi	Nr.ZM	Sipërf. Ha
1	I	Kukës	Tropojë	Lumi i Gashit	VKM nr.102, datë 15.01.1996	1	3.000,0
2	I	Gjirokastrë	Gjirokastrë	Kardhiq	VKM nr.102, datë 15.01.1996	1	1.800,0
KATEGORIA I Rezervat Strikt Natyror/Rezervat Shkencor - Kategoria I (RSN)					SHUMA I	2	4.800,0
3		Shkodër	Shkodër	Thethi	VKM nr. 96, datë 21.11.1966	1	2.630,0
4	II	Dibër	Dibër	Lura	VKM nr. 96, datë 21.11.1966	1	1.280,0
5	II	Vlorë	Vlorë	Llogara	VKM nr. 96, datë 21.11.1966	1	1.010,0
6	II	Korçë	Korçë	Bredhi i Drenovës	VKM nr. 96, datë 21.11.1966	1	1.380,0
8	II	Kukës	Tropojë	Lugina e Valbonës	VKM nr.102, datë 15.01.1996	1	8.000,0
9	II	Durrës	Krujë	Oafë Shtamë	VKM nr.102, datë 15.01.1996	1	2.000,0
10	II	Dibër	Mat	Zall Gjoçaj	VKM nr.102, datë 15.01.1996	1	140,0
11	II	Korçë	Korçë	Prespa	VKM nr. 80, datë 18.02.1999	1	27.750,0
12	II	Vlorë	Sarandë	Butrinti	VKM nr.134, datë 20.02.2013	1	9.424,4
13	II	Tiranë,Durrës		Mali i Dejtit	VKM nr.402, datë 21.06.2006	1	29.216,9
		Tiranë	Tiranë	Mali i Dejtit	VKM nr.402, datë 21.06.2006		26.772,7
		Durrës	Krujë	Mali i Dejtit	VKM nr.402, datë 21.06.2006		2.444,2
14	II	Fier, Tiranë		Divjake-Karavasta	VKM nr.687, datë 19.10.2007	1	22.230,2
		Fier	Lushnjë	Divjake-Karavasta	VKM nr.687, datë 19.10.2007		19.411,1
		Fier	Fier	Divjake-Karavasta	VKM nr.687, datë 19.10.2007		2.074,5
		Tiranë	Kavajë	Divjake-Karavasta	VKM nr.687, datë 19.10.2007		744,6
15	II	Elbasan, Diber		Shebenik-Jabllanice	VKM nr.640, datë 21.05.2008	1	33.927,7
		Elbasan	Librazhd	Shebenik-Jabllanice	VKM nr.640, datë 21.05.2008		33.760,1
		Diber, Kukës	Bulqize	Shebenik-Jabllanice	VKM nr.640, datë 21.05.2008		167,6
16	II	Gjirokastrë, Korçë		Bredhi i Hotovës-Dangelli	VKM nr.1631, datë 17.12.2008	1	34.361,1
		Permet	Permet	Bredhi i Hotovës-Dangelli	VKM nr.1631, datë 17.12.2008		33.165,3
		Korçë	Kolonjë	Bredhi i Hotovës-Dangelli	VKM nr.1631, datë 17.12.2008		1.195,8
17	II	Vlorë	Vlorë	Karaburun-Sazën	VKM nr.289, datë 28.04.2010	1	12.428,0
	II	Berat, Elbasan		Mali i Tomorit	VKM nr.432, datë 18.07.2012	1	24.723,1
18	II	Berat	Berat	Mali i Tomorit	VKM nr.432, datë 18.07.2012		8.398,4
		Berat	Skrapar	Mali i Tomorit	VKM nr.432, datë 18.07.2012		15.045,8
		Elbasan	Gramsh	Mali i Tomorit	VKM nr.432, datë 18.07.2012		1.278,9
KATEGORIA II Park Kombëtar - Kategoria II (PK)					SHUMA II	16	210.501,4
19	III	Shqipëri	Shqipëri	BioMonumente Nr.	VKM nr.676, datë 20.12.2002	348	0,0
20	III			GjeoMonumente Nr.	VKM nr.676, datë 20.12.2002	398	0,0
	III			ShumaBio&Gjeo Nr.		746	0,0

**INFORMACION PËR NDËRVEPRIMIN NË MJEDIS
NDËRTIM MONTIM TË LINJËS 220 KV ME DY QARQE, DIBËR, KOMSI-SHUMAT.**

21	III	Gjrokastrë	Gjrokastrë	Bredhi i Sotës	VKM nr.102, datë 15.01.1996	1	1.740,0	
22		Gjrokastrë	Gjrokastrë	Zhej	VKM nr.102, datë 15.01.1996	1	1.500,0	
23	III	Vlorë	Delvinë	Syni i Kaltër	VKM nr.102, datë 15.01.1996	1	160,0	
24	III	Dibër	Dibër	Vlashaj	VKM nr.102, datë 15.01.1996	1	50,0	
				Shume MonNatyre Nr		4	0,0	
				Totali MonNatyre Nr	VKM nr.676, datë 20.12.2002	760	0,0	
KATEGORIA III		Monument Natyre - Kategoria III (MN)			SHUMA III		3.470,0	
25	IV	Vlorë	Vlorë	Karaburun	Rreg.MB nr.1, datë 27.7.1977	1	20.000,0	
26	IV	Korçë	Devoll	Cangoni	Rreg.MB nr.1, datë 27.7.1977	1	250,0	
27	IV	Berat	Skrapar	Bogovë	Rreg.MB nr.1, datë 27.7.1977	1	330,0	
28	IV	Korçë	Korçë	Kraçafillak	Rreg.MB nr.1, datë 27.7.1977	1	250,0	
29	IV	Elbasan	Librazhd	Kuturman	Rreg.MB nr.1, datë 27.7.1977	1	3.600,0	
30	IV	Fier	Fier	Pishë Porë	Rreg.MB nr.1, datë 27.7.1977	1	1.500,0	
31	IV	Lezhë	Lezhë	Berzanë	Rreg.MB nr.1, datë 27.7.1977	1	880,0	
32	IV	Fier	Fier	Levan	Rreg.MB nr.1, datë 27.7.1977	1	200,0	
33	IV	Berat	Berat	Balloll	Rreg.MB nr.1, datë 27.7.1977	1	330,0	
34	IV	Elbasan	Elbasan	Qafë Bushi	Rreg.MB nr.1, datë 27.7.1977	1	500,0	
35	IV	Durrës	Durrës	Rrushkull	Urdhër MB nr.2, datë 26.12.1995	1	650,0	
36	IV	Vlorë	Delvinë	Rrëzomë	VKM nr.102, datë 15.01.1996	1	1.400,0	
37	IV	Kukës	Has	Tej Drini Bardhë	VKM nr.102, datë 15.01.1996	1	30,0	
38	IV	Korçë	Kolonjë	Gërmenj-Shelegur	VKM nr.102, datë 15.01.1996	1	430,0	
39	IV	Elbasan	Librazhd	Polis	VKM nr.102, datë 15.01.1996	1	45,0	
40	IV	Elbasan	Librazhd	Strava	VKM nr.102, datë 15.01.1996	1	400,0	
41	IV	Elbasan	Librazhd	Sopot	VKM nr.102, datë 15.01.1996	1	300,0	
42	IV	Elbasan	Librazhd	Dardhë-Xhyrë	VKM nr.102, datë 15.01.1996	1	400,0	
43	IV	Shkodër	Shkodër	Liqeni i Shkodrës	VKM nr.684, datë 02.11.2005	1	26.535,0	
44	IV	Lezhë	Lezhë	Kunë-Vain-Talë	VKM nr.432, datë 28.04.2010	1	4.393,2	
45	IV	Lezhë	Kurbini	Patok-Fushëkuge-Ishem	VKM nr.995, datë 03.11.2010	1	5.000,7	
46	IV	Dibër, Kukës		Korab-Koritnik	VKM nr.898, datë 21.12.2011	1	55.550,2	
		Dibër	Dibër	Korab-Koritnik	VKM nr.898, datë 21.12.2011		20.663,4	
		Kukës	Kukës	Korab-Koritnik	VKM nr.898, datë 21.12.2011		34.886,8	
IV/1		Park Natyror Rajonal						
47	IV/1	Dibër	Mat	Liqeni i Ulizez dhe zona perreth tij	VKQ nr.16, datë 03.04.2013	1	4.206,0	
KATEGORIA IV		Rezervat Natyror i Menaxhuan/Park Natyror - Kategoria IV (RNM)			SHUMA IV	23	127.180,1	
48	V	Korçë	Devoll	Nikolicë	VKM nr.102, datë 15.01.1996	1	510,0	
49	V	Korçë	Pogradec	Pogradec	VKM nr.80, datë 18.02.1999	1	27.323,0	
50	V	Vlorë	Vlorë	Vjosë-Nartë	VKM nr.680, datë 22.10.2004	1	19.738,0	
51	V	Shkodër	Shkodër	Lumi Buna-Velipojë	VKM nr.682, datë 02.11.2005	1	23.027,0	
52	V	Tiranë, Diber, Elbasan		M.Gropa-Bizë-Martanesh	VKM nr.49, datë 31.01.2007	1	25.266,4	
		Tiranë	Tiranë	M.Gropa-Bizë-Martanesh	VKM nr.49, datë 31.01.2007		13.213,6	
		Diber	Mat	M.Gropa-Bizë-Martanesh	VKM nr.49, datë 31.01.2007		3.016,7	
		Diber	Bulqizë	M.Gropa-Bizë-Martanesh	VKM nr.49, datë 31.01.2007		9.036,1	
KATEGORIA V		Peizazh i Mbrojtur - Kategoria V (PM)			SHUMA V	5	95.864,4	
53	VI	Dibër	Dibër	Luzni-Bulaç	VKM nr.102, datë 15.01.1996	1	5.900,0	
54	VI	Korçë	Kolonjë	Pisak-Shqeri	VKM nr.102, datë 15.01.1996	1	5.400,0	
55	VI	Lezhë	Mirditë	Bjeshka e Oroshit	VKM nr.102, datë 15.01.1996	1	4.745,0	
56	VI	Korçë	Pogradec	Guri i Nikës	VKM nr.102, datë 15.01.1996	1	2.200,0	
KATEGORIA VI		Zone e Mbrojtur e Burimeve te Natyrore te Menaxhuara - Kategoria VI (ZMBNM)			SHUMA VI	4	18.245,0	
TOTALI I ZM						16%	799	460.060,9

Sip. Republikës	2.874.800,00	ZM pa Sip. Detare	15,54%	446.799,7	
		Sip. Detare, Ha	0,5%	13.261,2	
		Karaburun-Sazan		12.428,0	
		Butrint		833,2	
		Sip. Bregdetare dhe Detare	%Totalit ZM	25,95%	119.401,5

Shkurtesat:

a	VKM	Vendim i Keshillit te Ministrave		
b	VKQ	Vendim i Keshillit te Qarkut		
c	MB	Ministria e Bujqesise		
d	ZM	Zone e Mbrojtur		

LISTA E ZONAVE RAMSAR

1	RAMSAR	Fier	Lushnje, Fier	Laguna Karavastase_Pisha Divjakes	VKM nr.413, datë 22.08.1994	Nr.Site 781, dt.29.11.1995	20.000,0	
2	RAMSAR	Vlore	Sarande	Kanali Çukes-Butrint-Kepi Stiflos	VKM nr.531, datë 31.10.2002	Nr.Site 1290, dt.28.3.2003	13.500,0	
3	RAMSAR	Shkoder	Shkoder	Liqeni Shkodres-Lumi Bunes	VKM nr.683, datë 02.11.2005	Nr.Site 1598, dt.2.2.2006	49.562,0	
4	RAMSAR	Korce	Korce,Devoll	Liqeni i Prespave	VKM nr.489, dt.13.06.2013	Nr.Site 2151, dt.03.07.2013	15.118,6	
TOTALI						%Totalit Republikës	3,42%	98.180,6

DREJTORIA E BIODIVERSITETIT DHE ZONAT E MBROJTURA
SEKTORI I ZONAVE TE MBROJTURA
Adresa: Rruga e Durresit, Nr. 27, Tirane.
www.mjedisi.gov.al/

INFORMACION PËR NDËRVEPRIMIN NË MJEDIS
NDËRTIM MONTIM TË LINJËS 220 KV ME DY QARQE, DIBËR, KOMSI-SHUMAT.

Monumentet e Kulturës të Rrethit Dibër

RRETHI I DIBRËS									
NR	EMRI I MONUMENTIT	FSHATI	KOMUNA	BASHKIA	RRETHI	KATEG	INSTITUCIONI I SHPALLJES	Nr. VENDIMIT	DATA E SHPALLJES
1	KALAJA E GRAZHDANIT ne fshatin Grazhdan	GREZHDAN	MAQELLARE		DIBËR	I	Rektorati i Universitetit Shtetëror	6	15.01.1963
2	KALAJA E LASHKIZES ne fshatin Zall-Dardhe	ZALL-DARDHË	ZALL-DARDHË		DIBËR	I	Ministria e Arsimit dhe e Kulturës	Urdhëres	08.01.1977
3	KALAJA E DODES (Kukes)		KALA E DODES		DIBËR	I	Ministria e Arsimit dhe e Kulturës	786/1	05.11.1984
4	GRADISHTA E BELLOVËS ne fshatin Bellove	BELLOVË	MELAN		DIBËR	I	Ministria e Arsimit dhe e Kulturës	1886	10.06.1973
5	GRADISHTA E PESHKOPISE ne qytetin e Peshkopise			PESHKOPI	DIBËR	I	Ministria e Arsimit dhe e Kulturës	Urdhëres	08.01.1977
6	QYTETI I SKENDERBEUT ne Qafemure	QAFEMURE	SELISHTE		DIBËR	I	Rektorati i Universitetit Shtetëror	6	15.01.1963
7	KISHA E SHEN SOTIRIT (SVETI SPAS), Kercisht	KERCISHT	MAQELLARË		DIBËR	I	Ministria e Arsimit dhe e Kulturës	68/1	30.05.1970
8	KISHA E SHPERFYTYRIMIT Herbel	HERBEL	MAQELLARË		DIBËR	I	Ministria e Arsimit dhe e Kulturës	68/1	30.05.1970
9	XHAMIA E ALLAJBEGISE ne fshatin Burim	BURIM	MAQELLARË		DIBËR	I	Ministria e Arsimit dhe e Kulturës	68/1	30.05.1970
10	BANESA E MUDE E SALI KADRISE, Bellove, Peshkopi kompleksi ndertimor qe ka interes persa I perket kompozimit planimetrik duke qene se perfaqeson nje nga variantet e zhvilluara me cardak te mbyllur te krahines se Dibres.	BELLOVË			DIBËR	I	Komiteti i kulturës dhe Arteve	8	18.12.1987
11	BANESA (KULLA) E LAZIM E MYNIR MARKAJ bashke me ndertimin me dy kate me cardak dhe mjediset e tjera ndihmese, brenda mureve rrethuese ne fshatin Zogjaj, Diber	ZOGJAJ			DIBËR	I	Komiteti i kulturës dhe Arteve	8	18.12.1987
12	BANESA E SELMAN TOLLËS ne fshatin Fushe-Lure, Diber. Banese me vlera arkitektonike	FUSHË-LURË			DIBËR	I	Komiteti i kulturës dhe Arteve	8	18.12.1987
13	ISH MULLIRI I "TOLLËS"(prone shleterore) ne fshatin Fushe-Lure, Diber. Ruajn vlera te rendesishme te teknologjise popullore	FUSHË-LURË			DIBËR	I	Komiteti i kulturës dhe Arteve	8	18.12.1987
14	BANESA E RESHIT ZUNES ne fshatin Sohodoll	SOHODOLL	KASTRIOT		DIBËR	I	Ministria e Arsimit dhe e Kulturës	Urdhëres	08.01.1977
15	BANESA E TASHKO MARKOS ne fshatin Herbel	HERBEL	MAQELLARË		DIBËR	I	Ministria e Arsimit dhe e Kulturës	Urdhëres	08.01.1977
16	BANESA E MUSTAFA SHIRES ne fshatin Zall-Dardhe. (HASAN SHIRES)	ZALL-DARDHË	ZALL-DARDHË		DIBËR	I	Ministria e Arsimit dhe e Kulturës	Urdhëres	08.01.1977
17	BANESA E VEHPA ISAKUT E RAMADAN HYES, lagjia "Vehbi Dibra", nr 16, ne qytetin e Peshkopise			PESHKOPI	DIBËR	I	Ministria e Arsimit dhe e Kulturës	2,854	08.08.1980
18	DHOMA E DOM NIKOLL KACORIT ne Kref-Lure	KREJ-LURË	LURË		DIBËR	I	Ministria e Arsimit dhe e Kulturës	1886	10.06.1973
19	KULLA 3 KATESHE, 100 VJECARE E Z. ZEF DOCI ne komunën e Lures	FUSHE LURË	LURË		DIBËR	I	Min.Turiz. Kultur. Rinis e Sporteve	447	27.07.2006
20	KISHA E "SHËN DHIMITRIT", Kercisht	KËRÇISHT			DIBËR	II	Min.Turiz. Kultur. Rinis e Sporteve	582	25.09.2007
21	KULLA E DINE HOXHËS, Muhurr, Diber	MUHURR			DIBËR	II	M.T.K.R.S. Drejtoria e Pergjith. e Turizmit dhe Trasheg. Kulturore	236	17.05.2010

INFORMACION PËR NDËRVEPRIMIN NË MJEDIS
NDËRTIM MONTIM TË LINJËS 220 KV ME DY QARQE, DIBËR, KOMSI-SHUMAT.

Monumentet e Kulturës të Rrethit Mat

RRETHI I MATIT										
NR	EMRI I MONUMENTIT	FSHATI	KOMUNA	BASHKIA	RRETHI	KATEG	INSTITUCIONI I SHPALLJES	Nr. vendimit	DATA E SHPALLJES	
1	KALAJA E SKENDERBEUT (PETRALBA) ne fshatin Gur i Bardhe	GUR I BARDHE	XIBER			MAT	I	Rektorati i Universitetit Shtetëror	6	15.01.1963
2	KALAJA E XIBRIT ne fshatin Xiber	XIBER	XIBER			MAT	I	Ministria e Arsimit dhe e Kulturës	1886	10.06.1973
3	DERA E QYTEZES SE KOMSIES ne fshatin Koms, Mat	KOMSI	KOMSI			MAT	I	Ministria e Arsimit dhe e Kulturës	2854	08.08.1980
4	SHPELLA E PELLUMBAVE NE LUGINEN VALIT ne fshatin Lac	LAC	RUKAJ			MAT	I	Ministria e Arsimit dhe e Kulturës	266/1	16.02.1979
5	SHPELLA E BLAZIT NE LUGINEN E VALIT ne fshatin Lac	LAC	RUKAJ			MAT	I	Ministria e Arsimit dhe e Kulturës	266/1	16.02.1979
6	SHPELLA E NEZIRIT NE LUGINEN E VALIT ne fshatin Lac	LAC	RUKAJ			MAT	I	Ministria e Arsimit dhe e Kulturës	266/1	16.02.1979
7	RRENOJAT E KISHËS DHE VARRI MONUMENTAL I SUÇIT		SUC			MAT	I	Ministria e Arsimit dhe e Kulturës	Urdhëres	08.01.1977
8	URA NE HYRJE TE FSHATIT DARS	DARS		KLOS		MAT	I	Ministria e Arsimit dhe e Kulturës	Urdhëres	08.01.1977
9	URA E VOGEL TEK GURRAT E KODRËS ne fshatin Gur i Bardhe, Klos, Mat	GUR I BARDHE		KLOS		MAT	I	Ministria e Arsimit dhe e Kulturës	786/1	05.11.1984
10	URA E GURIT E HOXHËS -ndermjet lagjes se Qendrës dhe lagjes "Hoxhaj", Guri i Bardhe, Klos	GUR I BARDHE		KLOS		MAT	I	Ministria e Arsimit dhe e Kulturës	2509/1	30.06.1983
11	URA E VASHES MBI LUMIN MAT PRANE KATUNDIT FSHAT, Klos			KLOS		MAT	I	Ministria e Arsimit dhe e Kulturës	2509/1	30.06.1983
12	KALLDREMI I VJETER TEK GURRA E KODRËS ne fshatin Guri i Bardhe, Mat. Trakte kalldremit nga shekujt XII-XIII te rrugete se njohur ne antikitet e mesjete Durres-Fushe e Tiranes-Diber. Ndocohen prane Qafe Murrizes ku ka qene dhe nje karakoll i kesaj rruge	GUR I BARDHE		MAT		MAT	I	Komiteti i Kulturës dhe Arteve	8	18.12.1987
13	VENDI KU U MBAJT KUVENDI I DUKAGJINIT DHE GJURMET E KISHËS SE ATJESHME ne fshatin Dukagjin	DUKAGJIN	DERJAN			MAT	I	Ministria e Arsimit dhe e Kulturës	1886	10.06.1973
14	KULLA E ELMAS (KORBIT) MUHARRËMIT ne fshatin Gurra e Madhe	GURRA E MADHE	GURRA			MAT	I	Ministria e Arsimit dhe e Kulturës	1886	10.06.1973
15	KULLA E SUL LEKURISIT ne fshatin Gurra e Madhe	GURRA E MADHE	GURRA			MAT	I	Ministria e Arsimit dhe e Kulturës	1886	10.06.1973
16	KULLA E ABDULLA ZYLFIT ne fshatin Kurdari	KURDARI	SUC			MAT	I	Ministria e Arsimit dhe e Kulturës	1886	10.06.1973
17	KULLA E ALI (MEHMET) SAFES, ne fshatin Kurdari	KURDARI	SUC			MAT	I	Ministria e Arsimit dhe e Kulturës	1886	10.06.1973
18	KULLA E DULLE ÇELES (PRONE E PRENG SHPATIT) ne fshatin Patin	PATIN		KLOS		MAT	I	Ministria e Arsimit dhe e Kulturës	1886	10.06.1973
19	BANESA E RUSTEM (DYL) KRYEKURTIT ne fshatin Macukull	MACUKULL	MACUKULL			MAT	I	Ministria e Arsimit dhe e Kulturës	1886	10.06.1973
20	BANESA E REXHEP KARAIT (PRONE E SINAN ALLUSHIT) ne fshatin Dars	DARS		KLOS		MAT	I	Ministria e Arsimit dhe e Kulturës	1886	10.06.1973
21	BANESA E ASLLAN HUTES (PRONE E SHEFQET GJASHIT) ne fshatin Plan i Bardhe	PLAN I BARDHE		KLOS		MAT	I	Ministria e Arsimit dhe e Kulturës	Urdhëres	08.01.1977
22	BANESA E JAKUP KURTIT ne fshatin Plan i Bardhe	PLAN I BARDHE		KLOS		MAT	I	Ministria e Arsimit dhe e Kulturës	Urdhëres	08.01.1977
23	BANESA E HYSËN DODOLLIT ne fshatin Benje	BENJE		KLOS		MAT	I	Ministria e Arsimit dhe e Kulturës	Urdhëres	08.01.1977
24	BANESA E BAJRAM ALLUSHIT ne fshatin Klos-Katund	KLOS - KATUND		KLOS		MAT	I	Ministria e Arsimit dhe e Kulturës	Urdhëres	08.01.1977
25	BANESA E REXHEP LLESHIT ne fshatin Klos-Katund	KLOS - KATUND		KLOS		MAT	I	Ministria e Arsimit dhe e Kulturës	Urdhëres	08.01.1977

26	BANESA E ABDI (VELI) DOMIT ne fshatin Gur i Bardhe	GUR I BARDHE	XIBER		MAT	I	Ministria e Arsimit dhe e Kulturës	Urdhëres	08.01.1977
27	BANESA E SHAQIR (ELMAZ) DEZHGIUT ne fshatin Gur i bardhe	GUR I BARDHE	XIBER		MAT	I	Ministria e Arsimit dhe e Kulturës	Urdhëres	08.01.1977
28	BANESA E XHELAL DODES ne fshatin Gur i Bardhe	GUR I BARDHE	XIBER		MAT	I	Ministria e Arsimit dhe e Kulturës	Urdhëres	08.01.1977
29	URA E MATIT				MAT	I	Këshilli i Ministrave	313	08.07.1999

Burimi i Informacionit: Ministria e Kulturës, faqja zyrtare

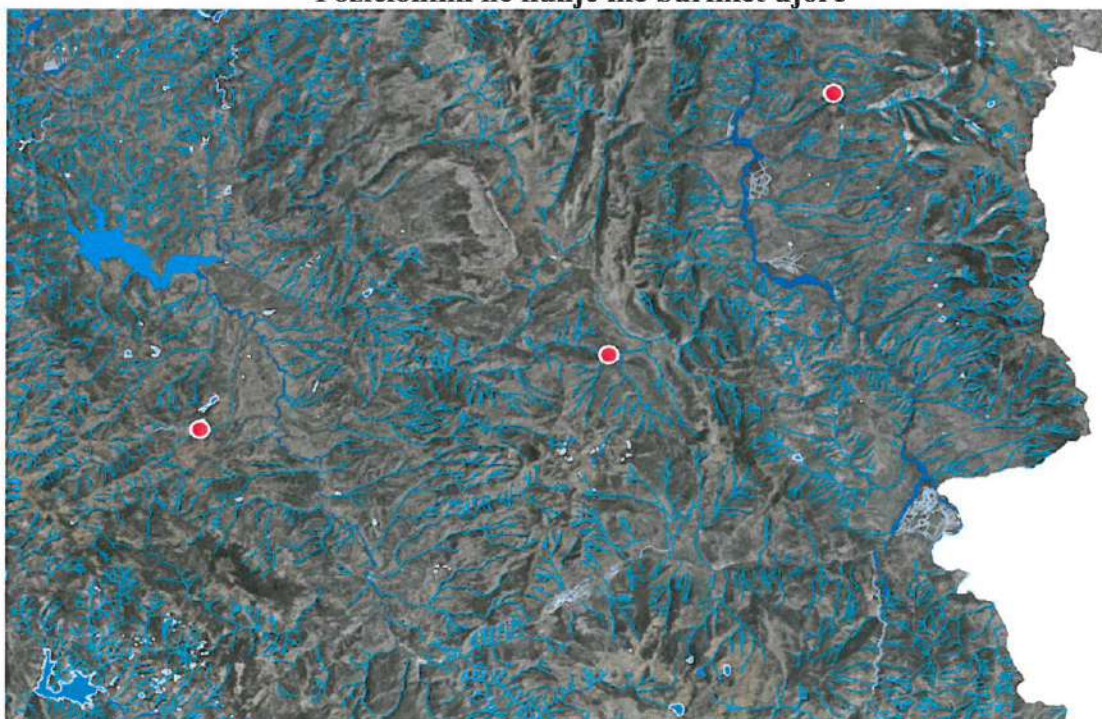
2. INFORMACION PËR PRANINË E BURIMEVE UJORE NË SIPËRFAQEN E KËRKUAR NGA PROJEKTI DHE NË AFËRSI TË SAJ.

Zona ku propozohet te kryhen punimet e ndertimit te linjes se re ka nje hidrografi te pasur me burime mbitokesore dhe nentokesore ku dega kryesore eshte Drini i Zi. Qarku i Dibres laget nga lumenj, perrenj dhe liqene te shumte duke pershkuar territorin e tij. Lumenjte kryesore te perfshire brenda qarkut jane Drini i Zi dhe gjashte lumenj me te vegjel qe derdhen ne te.

Lumi i Matit ku derdhen tre lumenj te vegjel dhe gjashte perrenj. Lumi Drini i Zi ka gjatesi 57 km, lumi Murra 19 km, Malla 18 km, Seta 13 km, Veleshica 15 km. Lumi i Matit ka nje gjatesi totale prej 144 km. Në këtë zone kalojnë: Përroi Murra, Malla, Seta, si dhe lumi i Veleshicës. Perrenjte kryesore qe derdhen ne lumin Mat jane, perroi i Setes, Oroshit, Luzit, Kurdarise, etj. Natyrisht qe edhe shume perrenj te tjere edhe me te vegjel, por qe ne te shumten e rasteve ato jane sezonale. Duhet theksuar se prurjet me te medha keta perrenj dhe lumenj i kane pas periudhes kryesore se shkrirjes se debores. Traseja e linjes se tensionit te larte kalon ne kurrize, ne qafa, shpate kodrash e vargmalesh, tarracash lumore.

Dibra dallohet për shumëllojshmërinë e tokave, të cilat për shkak të relievit malor shprehen qartë.

Pozicionimi në lidhje me burimet ujore



Cilësia e ujërave në vendin tonë (Informacione të përgjithshme bazuar në studimin Kombëtar vjetor të Agjencisë Kombëtare të Mjedisit)

Monitorimi i cilësisë së ujit është i rëndësishëm për mbrojtjen e mjedisit, menaxhimin e ujërave, identifikimin e shkaktarëve të ndotjes deri në dhënien e rekomandimeve përkatëse sipas problematikave të identifikuara.

LUMI I MATIT

Të dhëna të përgjithëshme fiziko-gjeografike, klimatike dhe hidrologjike.

Lumi i Matit buron nga mali i Kaptinës së Martaneshit. Ai ka një gjatësi 144 km, sipërfaqe të pellgut ujëmbledhës rreth 2 441 km² dhe lartësi mesatare të pellgut rreth 746 m. Degët kryesore të tij janë Fani dhe Uraka. Prurja mesatare shumëvjeçare e lumit Mat në derdhje në det është 103 m³/sek, me koeficient të rrjedhjes për të gjithë pellgun ujëmbledhës 0,80. Ushqimi nëntokësor përfaqëson 30 % të rrjedhjes vjetore dhe ai sipërfaqësor (nga rreshjet e shiut e borës) 70 %.Vëllimi i aluvioneve pezull është mbi 2 milion ton, ndërsa moduli i aluvioneve pezull është 828 ton/km² në vit. Zona përshkohet nga një rrjet i dendur lumor ku më kryesorët janë lumi Fan i bashkuar, përroi i Velës, përroi i Katundit të Vjetër, etj. Përrenjtë paraqiten me profil të paekuilibruar të shtratit, me lugina të ngushta, karakteristike për ujëmbledhësit malorë. Lumi i Fanit jep një luginë me profil më të stabilizuar. Arteriet ujore kanë kaluar nëpër një seri ciklesh erozionale, gjurmët e të cilave i gjejmë në trajtën e terracave të tipit erozionaloakumulative. I pari është i zhvilluar në pjesët me profil të pastabilizuar, ndërsa ai akumulativ në rrjedhjen e poshtme të tyre dhe gjatë gjithë luginës së lumit Fan. Prania e trashësive të konsiderueshme të gëlqerorëve ka favorizuar për praninë e shumë burimeve natyrorë me ujra karstikë si në Qaf Munaz, Katundi i Vjetër, Qaf Sul, etj. Zona në të cilën shtrihet lugina e lumit Mat, në tërësi ka klimë mesdhetare-malore me verë të nxehtë e të thatë dhe dimër të ftohtë me rreshje dëbore. Megjithatë është karakteristike një zonalitet i qartë mikroklimaterik i lidhur me nivelin hipsometrik. Mbi lartësinë 500 m gjatë dimrit fryjnë erëra të ftohta dhe bie borë që zgjat disa herë në javë. Temperatura mesatare vjetore 8-21°C. Bimësia është e shumëllojshme dhe zhvillohet në varësi të klimës dhe përbërjes së shkëmbinjve në bazament. Në brezin e sipërm klimaterik zhvillohet lisi, etj, mbi shkëmbinjte flishorë, vullkanogjenë, melanzh, etj zhvillohen shkurret e shqopat, ndërsa mbi shkëmbinjte ultrabazikë është karakteristike bushi.

Ndërtimi gjeologjik i pellgut.

Stratigrafia e luginës së lumit të Matit është e lidhur ngushtë me stratigrafinë e zonës Mirdita dhe atë të Krasta-Cukalit. Dallojmë këto formacione gjeologjike nga më të vjetrat deri tek më të rejat:

Në zonën e Mirditës veçohen këto formacione:

- Depozitimet karbonatiko-silicore të Trias-Jurës. Formacioni vullkanogjeno-sedimentar i TriasJurës.
- Formacioni ofiolitik i Jurës së Mesme.
- Melanzhi Mirdita ose pako argjilite me copa e Jurës së Sipërme.
- Depozitimet terrigjeno-karbonatike të flishit të hershëm Jurës së Sipërme-Kretës së Poshtme.
- Depozitimet gëlqerore të Kretës.
- Formimet mollasike të Pliocen-Kuaternarit.
- Depozitimet e shkriфта të Kuaternarit si ato të Pleistocenit ashtu edhe ato të Holocenit. Këto të fundit përbëjnë aluvionet që ndërtojnë shtratin e Matit dhe terracën e parë të tij. Në zonën e Krastës veçohen këto njësi litostratigrafike:
- Depozitimet flishore të Kretës së Poshtme (Aptian-Albianit).
- Gëlqerorët globotrunkanik të Kretës së Sipërme.
- Pako e flishit alevrolito-ranor me horizonte konglomeratikë të Kretë-Paleogjenit.

STACIONI DARSË, LUMI I MATI

Tabela 6. Të dhënat e matjeve në stacionin Ura e Darsit, pellgu i Matit.

Të dhënat	Faza e parë	Faza e dytë
Kodi i stacionit	Ma3	
Data e kryerjes së matjeve	16 Prill, 2018	06 Shtator, 2018
Disniveli i urës nga pasqyra e ujit	5.0 m	5.8 m
Temperatura e ujit	10.7°C	12.6°C
Numri i nënsëksioneve të ndara	8	8
Sasia e prurjeve	45.126t	2.15
Reza hidraulike R_h	0.84 m	
Moti	Nuk ka patur rreshe atmosferike për rreth 15-20 ditët e fundit. Dita e matjes është kohë kryesisht e vranët. Janë vërejtur rreshe shumë të dobëta me intensitet të ulët.	Nuk ka patur rreshe atmosferike në dy javët e fundit.

STACIONI URA E FANIT, LUMI FANI I VOGËL

Të dhënat	Faza e parë	Faza e dytë
Kodi i stacionit	Ma1	
Data e kryerjes së matjeve	17 Prill, 2018	07 Shtator, 2018
Disniveli i urës nga pasqyra e ujit	7.8 m	8 m
Temperatura e ujit	15.8°C	21.0°C
Numri i nënsëksioneve të ndara	5	7
Sasia e prurjeve	2.367	2.15
Reza hidraulike R_h	0.43 m	
Moti	Ka patur rreshe atmosferike të dobëta me intensitet të ulët vetëm gjatë datës 16 Prill. Para kësaj date koha ka qenë pa rreshe atmosferike. Dita e matjes është kohë kryesisht e mirë me pak vranësira të ndrueshme.	Nuk ka patur rreshe atmosferike javën e fundit.

STACIONI DARSË, LUMI I MATI

Tabela 8. Të dhënat e matjeve në stacionin Ura e Zogut, lumi i Matit.

Të dhënat	Faza e parë	Faza e dytë
Kodi i stacionit	Ma5	
Data e kryerjes së matjeve	18 Prill, 2018	07 Shtator, 2018
Disniveli i urës nga pasqyra e ujit	9.7 m	10.1 m
Temperatura e ujit	12.8°C	12.8°C
Numri i nënsëksioneve të ndara	20	27
Sasia e prurjeve	180.538	16.091
Reza hidraulike R_h	1.61 m	
Moti	Ka patur rreshe atmosferike të dobëta me intensitet të ulët vetëm gjatë datës 16 Prill. Para kësaj date koha ka qenë pa rreshe atmosferike. Dita e matjes është kohë kryesisht e mirë me pak vranësira.	Nuk ka patur rreshe atmosferike gjatë javës së fundit.

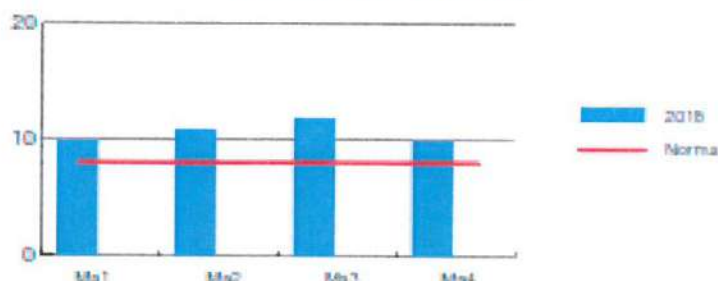
- BASENI I MATIT

Mati është një lum, i cili burimin e vet e ka afër Martaneshit, në qarkun e Dibërës. Ai rrjedh në perëndim në drejtim të rrethit të Matit nga ku ka marrë edhe emrin lumi dhe në veriperëndim kalon përmes qyteteve të Klosit dhe Burrelit. Lumi i Matit ka një gjatësi totale prej 115 km dhe derdhet në Detin Adriatik në afërsi të Fushë – Kuqes në mes të qyteteve Lezhë dhe Laç. Ky basen monitorohet në 4 stacione kampionimi në gjithë gjatësinë e vet. Stacionet janë paraqitur në formë tabelare si vijon: Vlerësimi i cilësisë së ujërave të basenit është kryer bazuar në vlerat limite të parametrave të Direktivës Kuadër të Ujit.

Oksigjeni i tretur

Vlerat mesatare të dy ekspeditave të realizuara janë paraqitur në formë grafike si vijon ku për të gjithë stacionet e monitoruar vërejmë se janë të ngopura me okigjen.

OKSIGJEN I TRETUR



Nevoja Biokimike për oksigjen

Nevoja Biokimike për oksigjen është sasia e oksigjenit të tretur që nevojitet të konsumohet nga organizmat biologjike aerobike, të cilat ndodhen në sasinë e kampionit në shishen e pajisur me oxitop. Inkubimi në 20 °C realizohet për 5 ditë ku vlera e matur shprehet në mg O/litër. Ky parametër është i rëndësishëm për vlerësimin e cilësisë së ujërave të lumenjve, tregues i shkallës së ndotjes. Janë realizuar 4 ekspedita dhe vlerat mesatare janë paraqitur në grafik, ku vlerësojmë se stacionet paraqiten të jenë nën normën e lejuar, por Ma2 – Fani i Vogël është në kufi të gjendjes së moderuar – Klasa III.

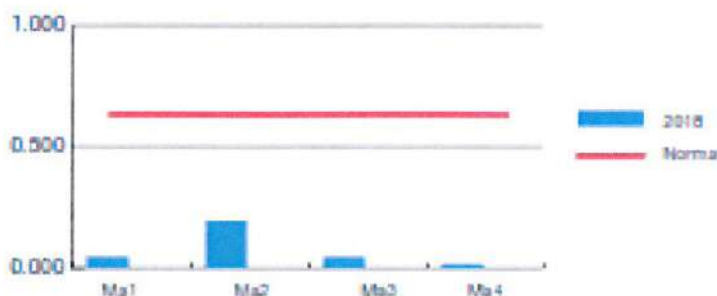
NEVOJA BIOKIMIKE PER OKSIGJEN



Përmbajtja e amoniakut

Përcaktimi i përmbajtjes së amoniakut në kampione uji i përcaktuar me metodën spektrometrike është parametër kryesor i klasifikimit në klasa të cilësisë së ujërave sipas DKU. Grafiku paraqet të dhënat mesatare ku vlerësojmë se përsa i përket përmbajtjes së amoniakut stacionet klasifikohen në Klasën I – Gjendje e lartë me përjashtim të stacionit janë të një cilësie të mire ku vlera pak më të larta janë vlerësuar në stacionin Ma2 – Fani i vogël tek Ura e vjetër Milot – Kukës duke u klasifikuar në Klasën II – Gjendje e mirë.

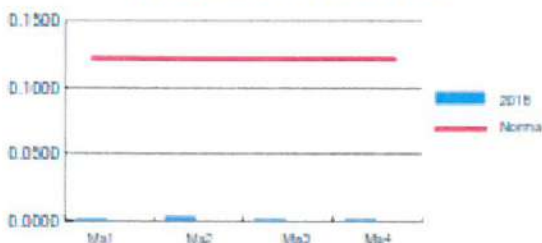
PERMBAJTJA E AMONJAKUT



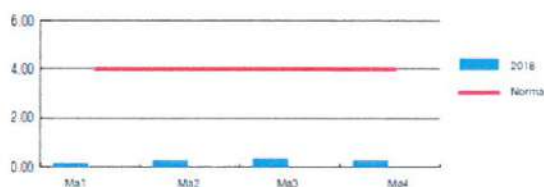
Përmbajtja e nitriteve

Sic vihet re edhe në grafikun e mëposhtëm, përmbajtja e nitriteve është nën normën e lejuar, duke i klasifikuar këto stacione në Klasën I – Gjendje e lartë. **Përmbajtja e nitrateve** Përmbajtja e nitrateve në të gjitha stacionet e monitoruara rezulton në vlera më të ulëta se norma e lejuar, duke i klasifikuar këto stacione në Klasën I – Gjendje e lartë.

PERMBAJTJA E NITRATEVE

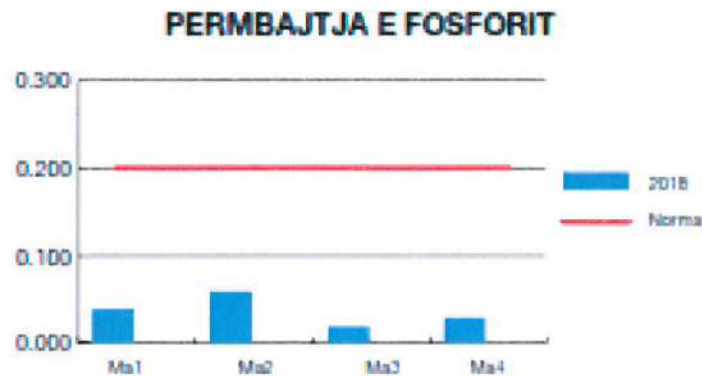


PERMBAJTJA E NITRATEVE



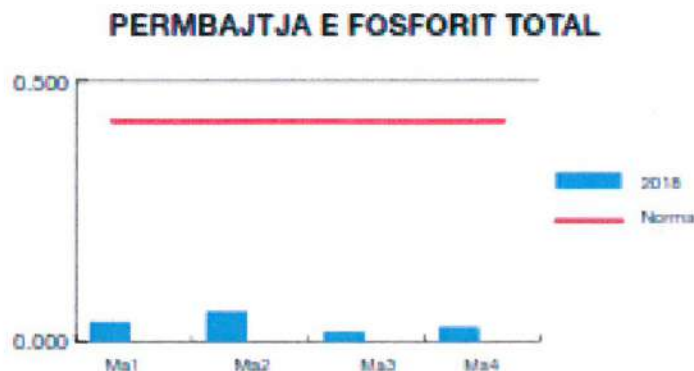
Përmbajtja e fosforit

Referuar vlerave mesatare të monitorimit, siç janë paraqitur edhe në grafikun e mëposhtëm, vihet re se nuk ka tejkalim të vlerave të lejuara për përmbajtjen e orto – fosfateve. Vlera pak më të larta kemi në stacionin Ma2 - Fani i vogël tek Ura e vjetër Milot – Kukës duke u klasifikuar në Klasën II – Gjendje e mirë. Të tre stacionet e tjera klasifikohen në Klasën I – Gjendje e lartë.



Përmbajtja e fosforit total

Si vijon kemi paraqitjen grafike të përmbajtjes së fosforit total, ku vlerat mesatare vjetore referuar pranisë së fosforit total në këto stacione klasifikohet në Klasën I – Gjendje e lartë. Duke vlerësuar të gjithë parametrat bazë të Direktivës Kuadër të Ujit, vlerësojmë se ujërat e Basenit të Matit klasifikohen në Klasën III – Gjendje e moderuar për shkak të vlerës mesatare të Nevojës Biokimike për Oksigjen në stacionin Ma2 – Fani i Vogël.



LUMI I DRINIT

Të dhëna të përgjithshme fiziko-gjeografike, klimatike dhe hidrologjike.

Lumi Drin është lumi më i gjatë jo vetëm i vendit tonë, por edhe i Ballkanit perëndimor. Nga pikpamja fiziko-gjeografike, sipërfaqja e përgjithshme e pellgut ujëmbledhës është 14173 km², ndërsa gjatësia 285 km. Ky lum formohet nga bashkimi i Drinit të Zi, i cili buron nga Liqeni i Ohrit, në një kuotë 694 m, duke përshkuar një rrugë 40 km jashtë territorit të vendit tonë. Nga ana tjetër, Drini i Bardhë buron në malësitë e Zhbelit, në trajtën e një burimi karstik, dhe pasi merr me vete edhe disa lumenj të rangut më të ulët si Toplugen, Bistricën e Prizrenit, Erenikun etj., derdhet në liqenin e Fierzës, duke përshkuar një rrugë me gjatësi rreth 136 km.

Prurjet mesatare vjetore të Drinit të Zi janë rreth 116 m³/sek, të Drinit të bardhë 66,4 m³/sek, ndërsa Drini i bashkuar në derdhje rreth 350 m³/sek. Ushqimin kryesor e përbëjnë rreshjet e shiut dhe të dëborës si dhe nga burimet. Nga disa llogaritje të përafërta ka rezultuar se ushqimi nga ujrata nëntokësore (burimet) zë rreth 30-35 % të prurjeve mesatare vjetore.

Për sa i përket shpërndarjes brënda vitit të këtyre prurjeve të rrjetit hidrografik të Drinit, vihen re dy faza, faza e prurjeve maksimale në muajt Nëntor-Maj me 75-80 % të sasisë së përgjithshme dhe faza minimale në muajt Korrik-Shtator me 20-25 % të prurjeve. Vëllimi mesatar i prurjeve të ngurta është 15.410.000 ton/vit, që i përgjigjet një moduli 1160 ton/km² në vit, një prurje mesatare 416 kg/sek dhe turbullirë 1280 gr/m³.

Nga Vau i Dejës derisa derdhet në Bunë, shtrati i tij zgjerohet deri në 2-3 km në një reliev tërësisht fushor. Në këtë pjesë Drini e ka ndryshuar vazhdimisht rrjedhjen e tij, gjë që lidhet me depozitimet e ngurta që ai sjell.

Zona në të cilën shtrihet lugina e lumit **Drini i Zi** karakterizohet nga një klimë kontinentale, përtaqë përket temperaturës dhe reshjeve, me verë të thatë dhe mesatarisht të nxehtë e dimër të ftohtë. Reshjet e dëborës fillojnë në muajin Nëntor dhe shkrihen në muajin Mars. Temperatura mesatare vjetore është rreth 110 °C. Temperatura maksimale e matur në stacionin meteorologjik të Peshkopisë është 38.8 °C, ndërsa temperatura minimale është -20.8 °C, matur kjo në muajin më të ftohtë në Janar. Si temperaturë maksimale edhe ajo minimale e kanë propabilitetin e ngjarjes një herë në 20 vjet. Sasia e rreshjeve vjetore gjithmonë sipas stacionit meteorologjik të Peshkopisë, është 990 mm/vit. Pjesa më e madhe e këtyre rreshjeve bie në muajt Nëntor-Dhjetor. Një pjesë e mirë e rreshjeve është në formën dëborës ku trashësia mesatare arrin 15-20 cm. Trashësia maksimale arrin deri 100 cm. Numri i ditëve me shtresë dëbore është 30-35, të përqëndruara këto në muajt Janar dhe Shkurt. Në rrjedhën e poshtme Drini ka një klimë mjaft të larmishme. Këtu kemi kryesisht një klimë mesdhetare deri kontinentale, me dimër të butë dhe me rreshje të bollshme, me verë të nxehtë dhe të thatë. Rreshjet janë kryesisht nga shiu dhe më pak dëborë. Sasia e tyre mesatare arrin deri në 2200 mm në vit. Ndërsa temperatura më e lartë arrin deri afro 40 °C në muajin Korrik, temperaturat nën zero numurohen nga 20 deri 30 ditë në vit, gjatë dimrit.

Ndërtimi gjeologjik i pellgut.

Stratigrafia e luginës së lumit të Drinit është e lidhur ngushtë me stratigrafinë e zonës së Korabit dhe të marrëdhënieve të saj me zonën e Mirditës, me zonën e Alpeve Shqiptare dhe atë të Krasta-Cukalit. Dallojmë këto formacione gjeologjike nga më të vjetrat deri tek më të rejat:

- Seritë e rreshpeve dhe kuarciteve të Paleozoit.
- Seria konglomeratike dhe kompleksi vullkanogjeno-sedimentar i Permo-Triasit.
- Seritë gëlqeroro-rreshporo-efuzive dhe rreshporo-gëlqerore, të dyja të T1 ose T2.
- Depozitimet karbonatike të T3 të Alpeve Shqiptare dhe të Trias-Jurës të zonës Krastë-Cukali (T3-J1);
- Rreshpet argjilore dhe ndërthurja e shtresave të imta të gëlqerorëve mergelore me gëlqerorët me përmbajtje silicorësh të Jurës.
- Shkëmbinj të ultrabazikë të Jurasikut të Mesëm (μJ2)
- Shkëmbinj të e serisë efuzivo-sedimentare të Jurë-Kretës
- Gëlqerorë organogjeno-copëzorë të Kretës.
- Depozitimet flishore të Kretak-Paleogjenit të zonës Krasta-Cukali dhe të Paleogjenit të zonës Kruja
- Depozitimet kontinentale liqenore dhe ato aluvialo-proluviale të Neogjen-Kuaternarit.
- Depozitimet e shkriфта të Kuaternarit si ato të Pleistocenit ashtu edhe ato të Holocenit. Këto të fundit përbëjnë zhavorret që ndërtojnë shtratin e lumit të Drinit dhe terracën e parë të tij.

STACIONI URA E TOPOJANIT

Tabela 1. Të dhënat e matjeve në stacionin Ura e Topojanit, lumi i Drinit.

Të dhënat	Faza e parë	Faza e dytë
Kodi i stacionit	D1	
Data e kryerjes së matjeve	23 Prill, 2018	01 Tetor, 2018
Disniveli i urës nga pasqyra e ujit	12.4m	13.8 m
Temperatura e ujit	11.5°C	16.5°C
Numuri i nënseksioneve të ndara	8	8
Sasia e prurjeve	156.878	50.869
Reza hidraulike R_h	2.91 m	
Moti	Gjatë javës së fundit ka qënë kohë e mirë pa rreshje atmosferike.	Gjatë javës së fundit ka qënë kohë e mirë pa rreshje atmosferike.

STACIONI URA E LUMËS

Tabela 1. Të dhënat e matjeve në stacionin Ura e Topojanit, lumi i Drinit.

Të dhënat	Faza e parë	Faza e dytë
Kodi i stacionit	D3	
Data e kryerjes së matjeve	24 Prill, 2018	02 Tetor, 2018
Disniveli i urës nga pasqyra e ujit	13.0m	13.7 m
Temperatura e ujit	13.7°C	12.6°C
Numuri i nënseksioneve të ndara	8	8
Sasia e prurjeve	39.037	6.149
Reza hidraulike R_h	0.97 m	
Moti	Gjatë javës së fundit ka qënë kohë e mirë pa rreshje atmosferike.	Gjatë javës së fundit ka qënë kohë e mirë pa rreshje atmosferike.

STACIONI BAHÇALLËK

Tabela 3. Të dhënat e matjeve në stacionin Ura e Bahçallëkut, lumi i Drinit

Të dhënat	Faza e parë	Faza e dytë
Kodi i stacionit	D2	
Data e kryerjes së matjeve	25 Prill, 2018	04 Shtator, 2018
Disniveli i urës nga pasqyra e ujit	7.1m	7.15 m
Temperatura e ujit	10.9°C	18.8°C
Numri i nënseksioneve të ndara	20	19
Sasia e prurjeve	465.958	278.194
Reza hidraulike R_h	4.27 m	
Moti	Gjatë javës së fundit ka qënë kohë e mirë pa rreshje atmosferike.	Gjatë javës së fundit ka qënë kohë e mirë pa rreshje atmosferike.

LUMI I BUNËS

Të dhëna të përgjithshme fiziko-gjeografike, klimatike dhe hidrologjike.

Buna është lumi më fushor i vendit tonë me pjerrësi të shtratit 0,08 %, me gjatësi, nga burimi në liqenin e Shkodrës deri në det rreth 44 km. Ky lum bashkohet me Drinin 1,5 km pasi del nga liqeni i Shkodrës dhe derdhet në det në rajonin e fshatrave të Velipojës, duke formuar disa ishuj aluvionalë (ishulli Ada – 5 km² dhe ishulli i Franc Jozefit), si rezultat i bareve të krijuara nga prurjet e Bunës dhe veprimi i valëve të detit. Prurja mesatare shumëvjeçare në dalje të liqenit të Shkodrës është 320 m³/sek, ndërsa pas bashkimit me Drinin në grykëderdhje arrin rreth 680 m³/sek, duke zënë vendin e tretë në Mesdheun Lindor, pas Ronës me 1300 m³/ sek dhe Lumit Pó me 1275 m³/sek. Moduli i rrjedhjes është 61,7 l/sek/km². Disniveli i përgjithshëm i lumit është 5 m dhe pjerrësia e shtratit 0.110/00. Meandrimet e Bunës, pas bashkimit me Drinin, janë të shumta për shkak të cektësirës së saj dhe përbërjes kryesisht terrigjene të brigjeve. Poshtë fshatrave Dajç e Velipojë, lumi Buna shërben edhe si kufi me Malin e Zi. Në Jug të grykëderdhjes së Bunës është formuar laguna e Vilunit, me sipërfaqe 1,6 km², që komunikon me detin nëpërmjet një kanali natyral në jug të Velipojës. Gjerësia e lumit të Bunës nga bashkimi me Drinin dhe deri në Dajç është rreth 500-1200 m, ndërsa më poshtë ngushtohet në 140-250 m. Zona në të cilën shtrihet lugina e

lumit Buna, njëlloj si rrjedha e poshtme e Drinit, ka një klimë mesdhetare deri kontinentale, me dimër të butë dhe me rreshje të bollshme, me verë të nxehtë dhe të thatë. Rreshjet janë kryesisht nga shiu dhe më pak dëborë. Sasia e tyre mesatare arrin deri në 2200mm në vit. Ndërsa temperatura më e lartë arrin deri afro 40°C në muajin Korrik, temperaturat nën zero numurohen nga 20 deri 30 ditë në vit, gjatë dimrit.

Ndërtimi gjeologjik i pellgut.

Stratigrafia e luginës së lumit të Bunës është e njëjtë me atë të Drinit në rrjedhën e poshtme të tij. Ajo është e lidhur ngushtë me stratigrafinë e zonës së Mirditës, me zonën e Krasta-Cukalit dhe atë të Krujës. Dallojmë këto formacione gjeologjike nga më të vjetrat deri tek më të rejat:

- Depozitimet gëlqeroro-rreshporo-efuzive dhe rreshporo-gëlqerore, të dyja të T1 ose T2.
- Depozitimet karbonatike të T3 të Alpeve Shqiptare dhe të Trias-Jurës të zonës Krasta-Cukali (T3-J1);
- Rreshpet argjilore dhe ndërthurja e shtresave të imta të gëlqerorëve mergelore me gëlqerorët me përmbajtje silicorësh të Jurës.
- Depozitimet e melanzhit “bllaqe me matriks“ të Jurës së Sipërme.
- Shkëmbinjte e serisë efuzivo-sedimentare të Jurë-Kretës.
- Gëlqerorë organogjeno-copëzorë të Kretës.
- Depozitimet flishore të Kretak-Paleogjenit të zonës Krasta-Cukali dhe të Paleogjenit të zonës Kruja
- Depozitimet kontinentale liqenore dhe ato aluvialo-proluviale të Neogjen-Kuaternarit.
- **Depozitimet e shkrifta të Kuaternarit si ato të Pleistocenit ashtu edhe ato të Holocenit. Këto të fundit përbëjnë aluvionet që ndërtojnë shtratin e Bunës dhe terracën e parë të saj. Janë kryesisht rëra me përmbajtje argjilash e alevritesh në pjesët më të poshtme të Bunës, dhe zhavorre kokërvegjël në afërsi të bashkimit me lumin Drin**

STACIONI URA E VJETËR E BUNËS.

Tabela 4. Të dhënat e matjeve në stacionin Ura e Bunës, lumi i Bunës

Të dhënat	Faza e parë	Faza e dytë
Kodi i stacionit	Bu2	
Data e kryerjes së matjeve	27 Prill, 2018	04 Shtator, 2018
Disniveli i urës nga pasqyra e ujit	3.5m	5.4 m
Temperatura e ujit	19.5°C	26.6°C
Numri i nënsaksioneve të ndara	20	18
Sasia e prurjeve	457.807	66.217
Rezja hidraulike R _h	4.27 m	
Moti	Nuk ka patur rreshje atmosferike që nga data 16 Prill. Dita e matjeve është kohë e mirë me diell.	Gjatë javës së fundit ka qenë kohë e mirë pa rreshje atmosferike.

STACIONI MURRIQAN

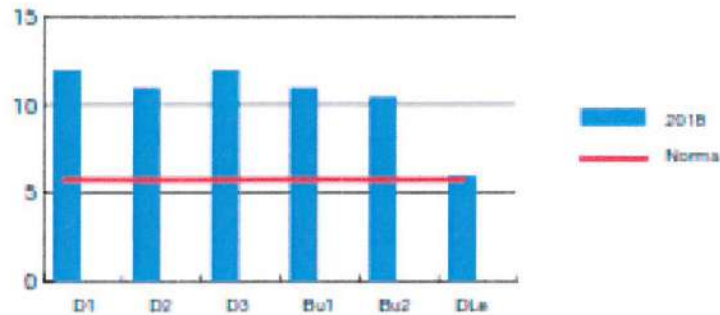
Tabela 5. Të dhënat e matjeve në stacionin e Murriqanit, lumi i Bunës.

Të dhënat	Faza e parë	Faza e dytë
Kodi i stacionit	Bu1	
Data e kryerjes së matjeve	26 Prill, 2018	03 Shtator, 2018
Disniveli i urës nga pasqyra e ujit	3.5m	5.4 m
Temperatura e ujit	19.0°C	21.3°C
Numri i nënsaksioneve të ndara	20	18
Sasia e prurjeve	1049.3	350.946
Rezja hidraulike R _h	3.78 m	
Moti	Nuk ka patur rreshje atmosferike gjatë javës së fundit. Rreshjet e fundit kanë qenë në datën 16 Prill. Dita e matjes është kohë e mirë me diell.	Nuk ka patur rreshje atmosferike gjatë javës së fundit.

- BASENI DRINI-BUNA

Drini është lumi më i gjatë i trojeve shqiptare me një gjatësi 335 km, i cili derdhet në Detin Adriatik afër qytetit të Lezhës dhe në lumin e Bunës, degë që u formua pas një përmytjeje në shekullin e 19. Ky basen monitorohet në 6 stacione kampionimi që nga stacioni i referencës, burimi i tij deri para derdhjes në det.

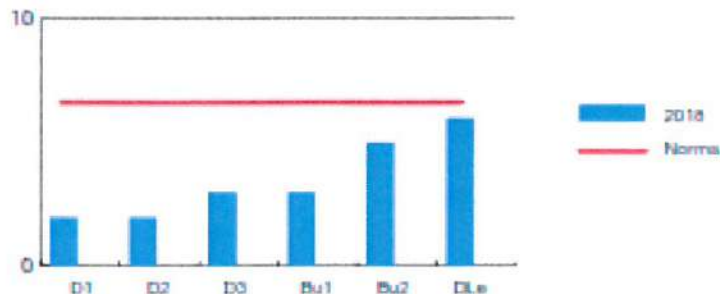
OKSIGJENI I TRETUR



Nevoja Biokimike për oksigjen

Vlerat mesatare të monitorimit janë paraqitur në mënyre grafike si vijon, ku vlerësojmë se ujërat paraqesin cilësi të mirë në lidhje me këtë parametër në rrjedhen e sipërme, ndërsa në stacionin Bu2 - Ura e vjetër Shkodër - Shiroke dhe në stacionin DLe – Drini Lezhe paraqitet me tendencë rritjeje nga ekspedita në ekspeditë, duke i vlerësuar këto stacione në Klasën III – Gjendje e moderuar.

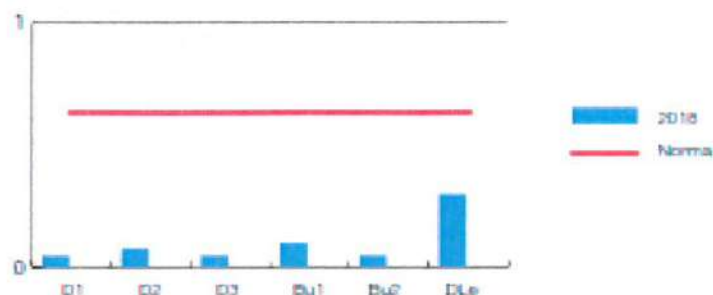
NEVOJA BIOKIMIKE PER OKSIGJEN



Përmbajtja e amonjakut

Përcaktimi i përmbajtjes së amoniakut në kampione uji i përcaktuar me metodën spektrometrike është parametër kryesor i klasifikimit në klasa të cilësisë së ujërave sipas DKU. Grafiku paraqet mesataret vjetore për secilin stacion dhe ku vërehet qartë edhe nga paraqitja grafike se të gjitha stacionet e monitoruara janë nën normën e lejuar (<0.3 mg/l Klasa II – Gjendje e mirë). Drini Lezhë ka një rritje të përmbajtjes së amoniakut, por mbetet nën nivelin e lejuar duke u klasifikuar në Klasën II- Gjendje e mirë.

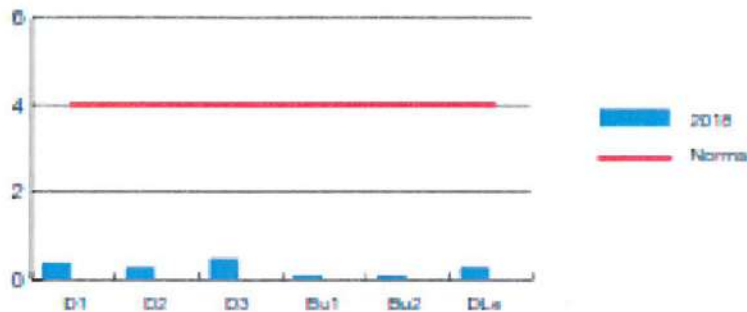
PERMBAJTJA E AMONJAKUT



Përmbajtja e nitriteve

Siç vihet re edhe në grafikun e mëposhtëm, përmbajtja e nitriteve është nën normën e lejuar duke i klasifikuar të gjitha stacionet në Klasën I – Gjendje e lartë referuar këtij parametri.

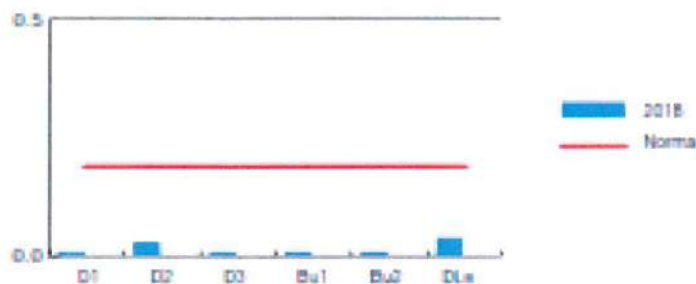
PERMBAJTJA E NITRATEVE



Përmbajtja e fosforit

Referuar vlerave mesatare të monitorimit të ekspeditave të realizuara, siç janë paraqitur edhe në grafikun e mëposhtëm, nuk kemi tejkalim të vlerave të lejuara për përmbajtjen e orto – fosfateve, por në stacionin Drini Lezhë vërejmë se kemi prani të përmbajtjes së fosforit, por brenda normës.

PERMBAJTJA E FOSFORIT



Përmbajtja e fosforit total

Përmbajtja e fosforit total paraqitet të jetë brenda normës së lejuar për të gjitha stacionet e monitoruara. Duke vlerësuar të gjithë parametrat e DKU, të cilët janë paraqitur edhe më sipër, vlerësojmë cilësinë e ujërave të Basenit të Drinit në Klasën III – Gjendje e moderuar, ku stacionet D1, D2, D3, Bu1 janë të një cilësie shumë të mire, por stacionet Bu2 – Ura e Vjetër Shkodër dhe DLe – Para derdhjes në det ku paraqesin vlera <7 mg/l dhe >3.5 mg/l të nevojës biokimike për oksigjen duke i klasifikuar këto stacione në klasën III – gjendje e moderuar.

PERMBAJTJA E FOSFORIT TOTAL



Burimi i informacionit: Raporti i gjendjes së mjedisit për vitin 2018, Ministria e Turizmit dhe Mjedisit, Agjencia Kombëtare e Mjedisit (Faqja Zyrtare).

3. IDENTIFIKIMI I NDIKIMEVE TË MUNDSHME NEGATIVE NË MJEDIS.

3.1. INFORMACION PËR QËLLIMIN E VNM DHE METODIKËN E ZBATUAR

Ky Raport i Vleresimit te Ndikimit ne Mjedis, eshte hartuar bazuar ne legjislacionin mjedisor per VNM dhe ka per qellim qe te identifikojë, parashikojë, vleresojë dhe parandalojë ose minimizojë ndikimin ne mjedis te projektit te propozuar.

Procedura e vlerësimit të ndikimit në mjedis përfshin:

- a) procesin paraprak të vlerësimit të ndikimit në mjedis;
- b) procesin e thelluar të vlerësimit të ndikimit në mjedis.

Dokumenti bazë ku mbështetet procesi i VNM-së, është raporti i vlerësimit të ndikimit në mjedis, i cili, në varësi të ndikimeve të mundshme të projektit, mund të jetë:

- a) raporti paraprak i VNM-së për projektet e shtojcës II te ligjit Nr. 10440, date 07.07.2011;
- b) raporti i thelluar i VNM-së për projektet e shtojcës I te ligjit Nr. 10440, date 07.07.2011;

Objektivat afatshkurter te VNM jane:

- Permiresim nga pikepamja mjedisore te projektit te propozuar;
- Siguron qe burimet natyrore jane perdorur ne menyren e duhur dhe me eficence;
- Siguron qe eshte perzgjedhur alternativa me e mire e vendodhjes se projektit.
- Siguron qe jane marre ne konsiderate teknikat me te mira te Disponueshme te teknologjise se propozuar per tu aplikuar.
- Identifikon masat e duhura per zvogelimin e ndikimeve te mundshme potenciale te projektit te propozuar;
- Mundeson informimin e vendimmarresve, duke gjykuar ne miratimin ose jo te projektit dhe kushteve qe duhet te vendosen ne aktin e miratimit.

Objektivat afatgjate te VNM jane:

- Siguron dhe mbron shendetin e njeriut;
- Parashikon dhe parandalon ndryshimet/demtimit e pakthyeshme te mjedisit;
- Ndikon ne mbrojtjene burimeve natyrore, peisazhet e natyres dhe komponentet perberes te ekosistemeve;
- Permireson aspektet sociale-ekonomike te projektit
- Ndhimon ne realizimin e parimit te zhvillimit te qendrueshem te mjedisit.

Përshkrim i përmbledhur të kuadrit ligjor mjedisor dhe institucional që lidhet me projektin:

- **Ligji Nr 10431 datë 09.06. 2011 “Për Mbrojtjen e Mjedisit”, indryshuar.**
- **Ligji Nr 10440 datë 07.07. 2011 “Për Vlerësimin e Ndikimit në Mjedis”, i ndryshuar.**
- **Ligji Nr. 10448, date 14.07.2011 “Per Lejet e Mjedisit”, i ndryshuar.**
- **Ligji Nr. 10463 date 22.09.2011 “Per menaxhimin e integruar te mbetjeve”, i ndryshuar.**
- **Ligji Nr.8897 datë 16.05.2002, “Për mbrojtjen e ajrit nga ndotja”.**
- **Ligji Nr.9587, datë 20.07.2006, “Për mbrojtjen e biodiversitetit”.**
- **Ligji Nr.10266 per disa ndryshime ne ligjin 8897 per mbrojtjen e ajrit nga ndotja.**
- **Ligji Nr. 5/2016 datë 4.2.2016 “Për shpalljen e moratoriumit në pyje në Republikën e Shqipërisë”.**
- **Ligji Nr. 9385, datë 4.5.2005 “Për pyjet dhe shërbimin pyjor” i ndryshuar**
- **Vendim Nr.1189, Datë 18.11.2009 “Për rregullat dhe procedurat për hartimin dhe zbatimin e programit kombëtar të Monitorimit të Mjedisit” .**

- **Vendim Nr. 123, datë 17.2.2011 “Per menaxhimin e zhurmave”.**
- **Vendim Nr. 313, dt. 09.05.2012 “Per rregulloren e mbrojtjes se publikut nga shkarkimet ne mjedis”.**
- **Vendim Nr. 538 dt.26.05.2009 “Per licencat dhe lejet qe trajtohen nga apo nepermjet QKL dhe disa rregulla te tjera”.**
- **Vendim Nr. 247, datë 30.4.2014 “Për përcaktimin e rregullave, të kërkesave e të procedurave për informimin dhe përfshirjen e publikut në vendim-marrjen mjedisore”.**
- **Vendim i KM nr. 419, datë 25.6.2014 “Për miratimin e kërkesave të posaçme për shqyrtimin e kërkesave për leje mjedisi të tipave A, B dhe C, për transferimin e lejeve nga një subjekt te tjetri, të kushteve për lejet respective të mjedisit, si dhe rregullave të hollësishme për shqyrtimin e tyre nga autoritetet kompetente deri në lëshimin e këtyre lejeve nga QKL-ja”.**
- **Vendim Nr. 686, date 29.07.2015 Per zhvillimin e procedures se VNM-se, i ndryshuar.**
- **Vendim i KM Nr. 575, datë 24.06.2015 “Për miratimin e kërkesave për menaxhimin e mbetjeve inerte”**
- **Vendim i KM Nr. 435, date 12.9.2002 “Për miratimin e normave të shkarkimeve në ajër në Republikën e Shqipërisë”**
- **Vendim i KM Nr. 1353, date 10.10.2008 “Per procedurat e zvogelimit te siperfaqes e te vellimit te fondit pyjor”.**
- **Vendim i KM Nr. 177, datë 31.3.2005 “Për normat e lejuara të shkarkimeve të lengëta dhe kriteret e zonimit të mjediseve ujore pritëse”**
- **Vendim i KM Nr. 99, datë 18.2.2005 “Për miratimin e katalogut shqiptar të klasifikimit të mbetjeve”**
- **Vendim i KM Nr. 229, datë 23.4.2014 “Për miratimin e rregullave për transferimin e mbetjeve jo të rrezikshme dhe informacionit që duhet të përfshihet në dokumentin e transferimit”**
- **Udhezim Nr. 8, dt.27.11.2007 “Per nivelet kufi te zhurmave ne Republikën e Shqiperise”.**
- **Standardi i ri European EN 50341,“Linjat ajrore elektrike të rrymës alternative mbi 45 kV”.**

Sqarim:

Bazuar ne Ligjet e mbrojtjes se mjedisit dhe ligjit Nr. 52/2020, datë 30.04.2020, ky projekt nuk perfshihet ne listat e aktiviteteteve, te cilat duhet te pajisen me leje mjedisore te tipit A ose B. Vlerësimi i Ndikimit në Mjedis, hartohet vetëm për fazën e kryerjes së punimeve të ndërtimit të projektit, pasi gjatë fazës së funksionimit të tij ai nuk shoqërohet me ndikime në mjedis. Ky raport Informacioni Per Nderveprimin ne Mjedis mund të paraqitet pranë Ministrisë së Turizmit dhe Mjedisit dhe Agjencisë Kombëtare të Mjedisit, për t’iu nënshtruar procedurës se Thelluar të Vlerësimit të Ndikimit në Mjedis (faza e pare Njoftimi), sipas kërkesave të Ligjit Nr. 10440, datë 07.07.2011 “Për Vlerësimin e Ndikimit në Mjedis”, i ndryshuar, Shtojca I dhe VKM Nr. 686, datë 29.07.2015 “Për zhvillimin e procedurës së Vlerësimit të Ndikimit në Mjedis”, e ndryshuar.

3.2. PËRSHKRIMI I PROJEKTIT

Ky raport Informacion per Nderveprimin ne Mjedis, hartohet me kerkese te subjektit "SHANSI INVEST" Sh.p.k, me NIPT: J61924002T, me seli ne Tirane, Farke, Sauk, Farke e Madhe dhe me përfaqësues ligjor Z. Shpetim Cinga. Objekti i vleresimit te ketij raporti eshte "Ndertim montim i linjes 220 kV me dy qarqe, Komsi-Shumat", e ndodhur ne Qarkun Diber, Bashkia Diber, Bashkia Mat dhe Bashkia Klos, Komsi-Shumat.

Qellimi kryesor eshte ndertimi i Linjës elektrike të transmetimit të Tensionit të lartë 2 x 220kV nga N/Stacioni elektrik egzistues 220/110/35 kV Koms (Burrel) deri në N/Stacionin elektrik të ri 220/110 kV Shumat (Peshkopi).

Ky ndërtim konsiderohet si ndërtim normal, me disa kërkesa dhe specifika të veçanta konstruktive të parashikuara nga Standartet ndërkombëtare, të pranuar dhe të kërkuara për zbatim nga Koorporata e Operatorit të Sistemit të Transmetimit të energjisë elektrike (OST – sha) si Investitore dhe pronare e këtij aseti.

Për të rritur sigurinë e furnizimit me energji elektrike të rajonit verilindor të vendit ka dalë e domosdoshme mbyllja e unazës 220 të këtij rajoni, pjesë e së cilës është edhe segmenti i fundit, pikërisht Linja 220 kV nga nënstacioni ekzistues ne Koms deri te nënstacioni i ri ne Shumat. Projekti i linjës 220 kV KOMSI-SHUMAT përfaqëson linje te re ajrore 2x220 kV me shtylla metalike vetqendruese te zinkuara me dy qarqe.

Projekti i Ndërtim-Montim i Linjës 220 kV KOMSI-SHUMAT, së bashku me dy daljet përkatëse 220 kV të Nënstacionit Koms dhe Nënstacionit Shumat, pasi ka kaluar procesin e studimit të fizibilitetit, ku është analizuar në të gjithë komponentët ndërtim-montimi i një Linje të Transmetimit të Energjisë që përshkon përkatësisht distancën Burrel-Peshkopi, në përfundim rezultoi se një linjë e tillë transmetimi energjie krijon një lidhje që lejon fleksibilitet operacional për të ndjekur kurbë te përditshme të ngarkesës për të gjithë kategoritë e konsumatorëve në këtë zonë.

Zbatimi i Projektit është një zhvillim i infrastrukturës dhe mbrojtjes së mjedisit që duhet të ndërthuren e respektojnë njëri-tjetrin, në përputhje me politikën kombëtare për zhvillimin e infrastrukturës së transmetimit të energjisë elektrike, si dhe për aktivitetet e tjera të zhvillimit të vendit, duke ndjekur parimin e zhvillimit pa shkatërrime duke miratuar masa që duhen marrë për të pasur një mjedis të pastër e bashkëkohor.

Në përgjithësi, linja kalon në zona ku ekzistojnë rrugë të pa shtruara, një pjesë e të cilave duhen riparuar. Gjithashtu, do të hapen edhe rrugë të reja për të arritur në pozicionin e një pjese të konsiderueshme të shtyllave. Trasea e linjes përshkon nje territor, i cili i perket 2 njesive administrative, ajo e Matit dhe e Dibres. Kjo linje fillon ne N/stacionin elektrik te Komsise, ndjek nje trajektore te percaktuar qe kryesisht kalon nga lindja ne perendim ne forme qarkore duke patur tendence drejt veriut. Kjo trase përshkon territorin duke ndare ne nje distance te baraslarguar ne mes qendrave te banimit si Ulez ne veri, Klos ne jug; le ne veri fshatrat si Burgajet, Lis, Luzni, Vinjoll. Me pas kalon duke iu afruar qendrave si Arras, Qafe Murre, Murre e vjeter, Selishte, Muhur, Fushe Cidhren, Renz e me pas Shumat. Nga fshati Arrez gjurma e trasese kthen nga veri-verilindja. Kryesisht gjurma e trasese përshkon zonat e luginave e kushtezuar nga terreni dhe vetem ne dy raste nderpret luginat e lumenjve, ku si lugina kryesore eshte ajo e lumit te Matit e Drinit te Zi. Duke qene se linjat e tensionit te larte jane vepra me shtrirje lineare gjatesore eshte e kuptueshme se ato kalojne ne terriore me shumellojshmeri karakteristikash te ndryshme si topografike; morfologjike; strukturale; gjeologjike etj. Ne rastin e kesaj linje megjithese ka nje gjatesi realitivist te konsiderueshme, kemi tre suate te ndryshme gjeomorfologjike dhe njesi gjeologjike me karakteristika te ndryshme litologjike e ndertimore. Terreni i trasese ndodhet ne nje lartesi mbi nivelin e detit

nga kuota 300 deri 850 m. Luhatja ne diferenca te theksuara ne lartesi nuk ka ne pergjithesi dhe terreni kryesisht paraqitet i shtruar si kodrinoro-malor. Terrenet e sheshta me karakteristika fushore jane me te pakta, vetem ne zonat e luginave te dy lumenjve kryesore si Mati dhe Drini i Zi. Terreni kodrinor kryesisht nuk eshte i pyllezuar apo i zhveshur, ka drure te vecante dhe drure frutore dhe me pak shkurre te ulta. Ne nje pjese te terrenit malor ka pyje me peme por jo shume te larta, por kryesisht te tipit te shkurreve te dendura. Pjesen me te vogel e zene tokat bujqesore me ara te mbjella, por ne parcela te vogla. Nisur nga vete karakteristikat morfologjike te territorit, fenomeni i erozionit ketu eshte present prandaj mundet te presupozohet te kete zona me formime te zhvillueshme te fenomeneve gjeodinamike negative. Terreni fushor eshte teresisht i perfaqesuar nga toka ara te mbjella me kultura bujqesore, por ka edhe pjese te veçanta qe sherbejne me shume si kullota. Gjatësia e përgjithshme e linjës është 48 km. Traseja e linjës jepet në hartën topografike bashkëngjitur



Synimi i punës së këtij Projekti do të jetë ndërtimi i Linjës 220 kV Komsji-Shumat, dhe ndërtimi i nje trakti te ri 220 kV ne Burrel.

Sipas Detyres se dhene te projektimit Linja ajrore do te jete me Shtyllezim dopjo qark dhe me nje qark te instaluar me Percjelles ACSR 490/65 dhe me nje OPGW dhe nje tros te thjeshte 70 mm². Linja del nga N/st Komsji i Burrelit, ne te cilin ndertohet dhe nje trakt i ri dales 220 kV dhe perfundon ne nenstacionin 220/110/35 kV ne Shumat. Ndërtimi i tyre bëhet i domosdoshëm në kushtet kur gjithë zona e Dibrës furnizohet me energji elektrike nëpërmjet nje linje radiale 220 kV të amortizua dhe me kapacitet të kufizuar, e cila kalon në terrene shumë të vështira klimaterike, me nivel të lartë të ndërprerjeve, shmangie të theksuara të tensionit dhe pamundësi për lidhjen në rrjetin elektrik të burimeve të reja për prodhimin e energjisë elektrike. Metoda e projektimit që do të zbatohet për dimensionimin e shtyllave, bazamenteve dhe pajisjeve të Linjës është bazuar në konceptin e gjendjes limit të aplikuar, në relacion me faktorin e pjesshëm të sigurisë sipas standartit EN50341. Kjo filozofi lejon të merren në konsideratë paqartësitë, përsa i përket ngarkesave të jashtme, si dhe shpërndarja e rezistencës të komponentëve dhe materialve të ndryshme të Linjës.

Traseja preliminare e Linjës është zgjedhur duke plotësuar kushtet e mëposhtme:

- a) Gjatesia e linjes te jete sa me eshkurter te jete e mundur.
- b) Te shmangen zonat e banuara sa me shume te jete e mundur
- c) Te perjashtohet kalimi i linjes mbi objektet shoqerore apo te banimit
- d) Te jete larg nga zonat e mbrojtura natyrore
- e) Te behet ne vende te pershtatshme kalimi i luginave
- f) T'u kushtohet vemendje aspekteve kryesore te mbrojtjes se mjedisit
- g) Te kaloje traseja e linjacve ne zona ku ekzistojne rruge makine te çfaredolliji, qe do te sherbejne per ndertimin e tyre
- h) Te parashikohen rruge hyrese per shtyllat, sidomos per ato kendore, qe do te sherbejne per transportimin e barabaneve te percjellesve dhe mjeteve te shtrirjes dhe terheqjes se percjellesve
- i) Te zbatohen sttandardet e projektimitlidhur me distancate lejuara nga:
 - Shtepite e banimit (dist. Horizontale) ose ndertime industriale
 - Rruget e te gjitha kategorive
 - Linjat e tjera elektrike TL, TM, TU
 - Antenat e radios dhe telekomunikacionet, etj.
- j) Te pastrohet traseja e linjes nga bimesia e te gjitha llojeve, sipas kerkesave te normave shqiptarete Projektimit

Shtyllat dhe bazamentet e Linjës nuk do të projektohen për ngarkesat e tërmetit. Kjo për faktin se ngarkesat horizontale të erës në shtylla janë më të mëdha se sa forcat horizontale të krijuara nga një tërmet. Për ndërtimin e kësaj Linje do të përdoret një familje shtyllash metalike, të zinkuara me një qark dhe dy qarqe, kërkesat specifike për projektimin e të cilave janë në përputhje me normat në fuqi. Bazamentet e shtyllave do të jenë betonarme me pllakë poshtë + tytë lart, të ndara për çdo këmbë të shtyllës ose me pllakë të përbashkët për të katërta këmbët e shtyllës, sipas kushteve përkatëse. Izolacioni i Linjës do të jetë i përbërë nga ghirlanda izolatorësh mbajtëse dhe tërheqëse me një ose dy vargje izolatorësh.

Puna për bazamentet

1. Puna gërmuese
2. Punimet plotësuese para se të hidhet betoni.
3. Ndërtimi i bazamentit.
4. Punime mbushëse.

Siguria

1. Nëse Linja kalon mbi çati metalike, tubacione ose objekte të tjera që mund të induktohen nga elektriciteti i linjës, këto objekte tokëzohen.
2. Një unazë e mbyllur toke, me thellësi 0,65 m në një distance prej 1 m nga këmbët e shtyllave prej çeliku, do të pastrohet plotësisht.
3. Mbi linja komunikimi, linja tensioni dhe shtëpi të banuara, do të vendosen skela që të përballojnë erëra të fuqishme, si edhe rënien e peshës së përcjellësit.
4. Voltazhi minimal - 110kV.
5. Maksimalja e voltazhit që do të operohet - 245 kV.
6. Frekuenca e fuqisë - 50Hz.
7. Projektimi i nivelit bazë të izolimit - 550 kV peak.
8. Rryma e qarkut të shkurtër për stabilitet termi kqë kërkon OPGW-6kV.

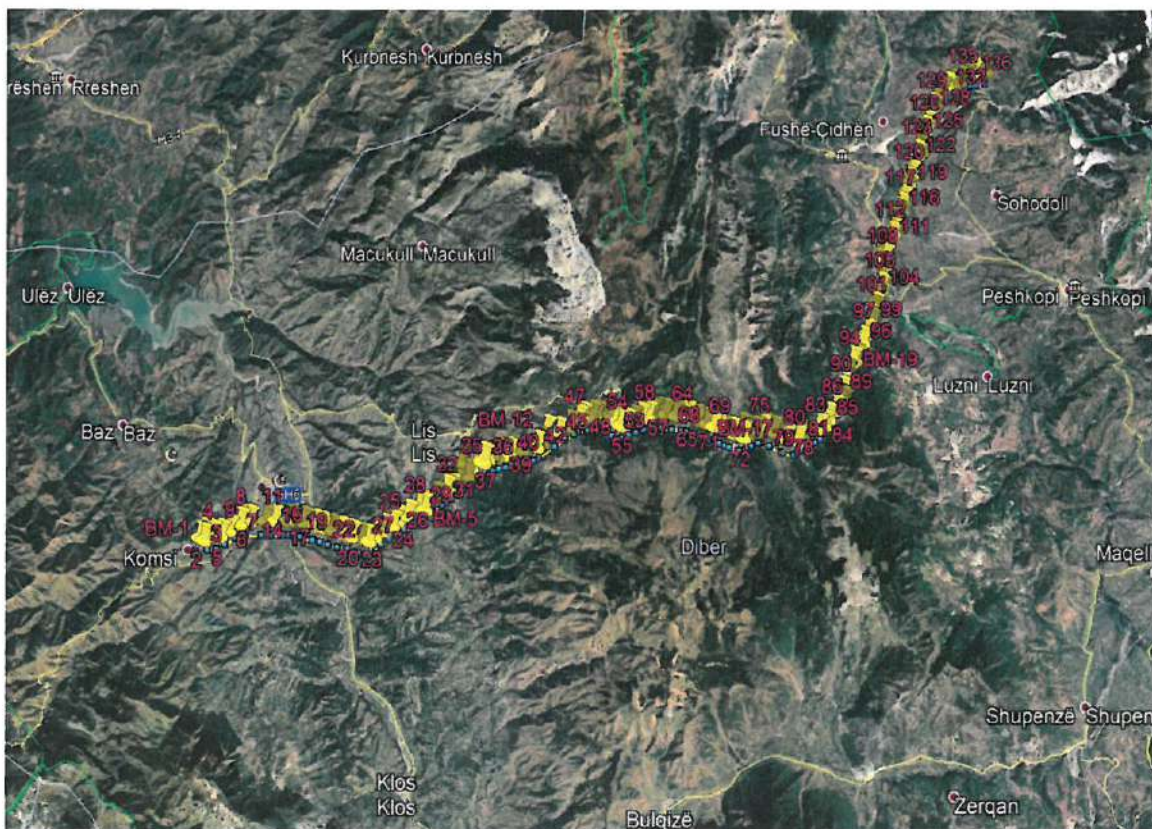
Përcjellësit e fazes dhe të OPGW do të përfundojnë në strukturat e nënstacioneve. Gjatë ndërtimit do të vëzhgohen ujërat ekzistues, shenja të linjave elektrike afër Linjës që po ndërtojmë ose antena telekomunikacioni, për t'u siguruar që të mos kemi dëmtime të mundshme. Pastrimi i vegjetacionit do të bëhet në mënyrë të diferencuar, sipas ekzistencës poshtë përcjellësve të rrugëve, lumenjve, linja të telekomunikacionit, duke llogaritur këtë

pastrim me marrjen parasysh të kushteve më të këqija të motit. Gjatë ndërtimit do të zbatohen kriteret e mëposhtme:

1. Mënjanimi i zonave të populluara sa më shumë të mundemi.
2. Mënjanimi i kryqëzimit me linja të tjera të tensionit të lartë dhe kalimi mbi rrugë kryesore.
3. Pikat këndore të vendosen në mënyrë të tillë që të lejojnë transportimin e materialeve të linjës.
4. Të ketë mundësi mirëmbajtjeje të Linjës.
5. Të kihet kujdes për gjithë aspektet ambientale.
6. Të kihet parasysh mbrojtja nga erozioni dhe rrëshqitjet në zonat malore.
7. Përkulja (varja e përcjellësve) do të përshtatet sipas zonës klimatike.
8. Kontrolli i shtyllave do të bëhet me program kompjuterik, ku të dhënat nga përcjellësit (si tensioni apo parametra të tjerë) do të jenë të dhënat për këtë program.
9. Për gjithë pozicionet e shtyllave do të monitorohet maksimal I erës dhe peshës.
10. Distanca e shtyllave nga njëra-tjetra do të jetë më e vogla e mundshme.
11. Pemët frutore dhe drithërat, nuk do të pastrohen gjatë Linjës duke marrë parasysh gjatësinë e tyre.
12. Aty ku linja ndeshet me linja të tjera OHL, vendosja e shtyllave do të behet paralel me atë ekzistuese sa më shumë të jetë e mundur.

Raporti i VNM-së ka si qëllim: identifikimin dhe parashikimin e ndikimeve të mundshme positive dhe negative në mjedis si rezultat i zbatimit të projektit të propozuar; sigurimin e masave lehtësuese, të cilat me zbatimin e Projektit do të zvogëlojnë ose kompensojnë ndikimet negative të këtij projekti që rezultojnë në një nivel minimal të dëmtimit mjedisor, si dhe zbatimin e masave monitoruese për të siguruar ndjekjen e zbatimit korrekt të projektit.

Ortofoto të vendodhjes së sipërfaqes në vlerësim



Koordinatat e linjes se re qe do te ndertohtet

Koordinatat në sistemin Gaus-Kruger		
Nr.	Koordinatat Veri X	Koordinatat Lindje Y
1	4414552.079	4606253.626
2	4414612.983	4606351.520
3	4414778.477	4606468.314
4	4415115.994	4606425.550
5	4415501.318	4606436.781
6	4416461.940	4606990.107
7	4418759.563	4606969.422
8	4421844.553	4606160.662
9	4425468.126	4608339.798
10	4426879.245	4609377.796
11	4429021.756	4609870.817
12	4430870.354	4611015.432
13	4431925.686	4611125.752
14	4432543.420	4610687.345
15	4434048.539	4611170.033
16	4435560.538	4610983.891
17	4437854.498	4610162.396
18	4438820.859	4610529.900
19	4439736.130	4610072.435
20	4440209.891	4609987.037
21	4441374.000	4610614.066
22	4442158.628	4611606.952
23	4442383.673	4612677.888
24	4443630.339	4614860.173
25	4443822.844	4615854.590
26	4444320.466	4616940.234
27	4444301.605	4618214.287
28	4444641.351	4618538.064
29	4446922.010	4624738.138
30	4447522.187	4625224.338
31	4448740.547	4625868.201
32	4449337.102	4625935.813

Koordinatat në sistemin KRGJSH te gjeneruara nga portali asig.gov.al		
Nr.	Koordinatat Lindje E	Koordinatat Veri N
1	497807.87	4605613.76
2	497867.63	4605712.34
3	498031.74	4605831.03
4	498369.70	4605792.18
5	498754.83	4605807.88
6	499708.89	4606372.24
7	502006.39	4606378.18
8	505100.27	4605605.28
9	508698.07	4607826.08
10	510096.96	4608880.29
11	512233.46	4609398.08
12	514068.54	4610563.97
13	515122.45	4610686.51
14	515745.19	4610255.32
15	517244.52	4610755.40
16	518758.49	4610586.81
17	521061.70	4609792.01
18	522023.69	4610170.67
19	522944.16	4609723.87
20	523418.86	4609643.97
21	524575.57	4610284.43
22	525348.60	4611286.30
23	525561.20	4612359.73
24	526782.41	4614556.25
25	526963.36	4615552.79
26	527448.33	4616644.10
27	527414.68	4617917.80
28	527750.63	4618245.49
29	529959.04	4624471.42
30	530553.51	4624964.55
31	531764.26	4625622.51
32	532359.98	4625697.06

Pamje te zones ku do te ndertohet linja e re



Ndikimet negative ne karakteristikat fizike te zones se projektit

Vleresimi i ndikimeve ne mjedis kryhet duke u bazuar mbi parimet e mbrojtjes se mjedisit te cilat jane:

- Parimi i zhvillimit të qëndrueshëm
- Parimi i parandalimit dhe marrja e masave paraprake
- Parimi i ruajtjes së burimeve natyrore
- Parimi i zëvendësimit dhe/ose kompensimit
- Parimi i qasjes së integruar
- Parimi i përgjegjësisë së ndërsjellë dhe bashkëpunimit
- Parimi “Ndotësi paguan”
- Parimi i së drejtës për informim dhe i pjesëmarrjes së publikut
- Parimi i nxitjes së veprimtarive për mbrojtjen e mjedisit

Ky vleresim kryhet ne baze te ligjit Nr. 10440, date 07.07.2011 “Per vleresimin e Ndikimit ne Mjedis” dhe VKM Nr. 686, date 29.07.20015 “Per vleresimin e ndikimit ne mjedis” dhe ka si synim idnetifikimin, vleresimin dhe parandalimin e ndotjes se mjedisit, me qellim mbrojtjen e mjedisit. Me mbrojtje te mjedisit do te kuptojme mbrojtjen e mjedisit nga ndotja e dëmtimi. Kjo përbën përparësi kombëtare dhe është e detyrueshme për çdo banor të Republikës së Shqipërisë, për të gjitha organet shtetërore, si dhe për personat fizikë dhe juridikë, vendas e të huaj, që ushtrojnë veprimtarinë e tyre në territorin e Republikës së Shqipërisë.

Objektivat e mbrojtjes së mjedisit janë:

- a) Parandalimi, kontrolli dhe ulja e ndotjes së ujit, ajrit, tokës dhe ndotjeve të tjera të çdo lloji;
- b) Ruajtja, mbrojtja dhe përmirësimi i natyrës dhe i biodiversitetit;
- c) Ruajtja, mbrojtja dhe përmirësimi i qëndrueshmërisë mjedisore me pjesëmarrje publike;
- d) Përdorimi i matur dhe racional i natyrës dhe i burimeve të saj;
- e) Ruajtja dhe rehabilitimi i vlerave kulturore dhe estetike të peizazhit natyror;
- f) Mbrojtja dhe përmirësimi i kushteve të mjedisit;
- g) Mbrojtja dhe përmirësimi i cilësisë së jetës dhe shëndetit të njeriut.:

Sa me siper vleresimi i ndikimeve ne mjedis do te vleresoje:

- Ndikimet ne ajer
- Ndikimet ne ujera
- Ndikimet ne toke
- Ndikimet ne biodiversitet (mjedisi biologjik)
- Ndikimet ne mjedisin social-ekonomik
- Ndikimet qe shkaktojne ndryshimet klimatike

Ndikime gjate ndertimit dhe gjate funksionimit

Ndikimet ne ajer (Cilesia e ajrit, zhurmat, vibrimet, peizazhi.)

Impakti:

Gjate zbatimit te projektit dhe punimeve te nderimit do te ngrihen pluhura si rezultat i punimve te germimit, hapja e rrugeve te reja, nga materialet e ndertimit dhe mjetet rrugore qe do te kalojne ne kete zone dhe ne rast se nuk aplikohet lagia me uje gjate sezonit me thatesire, mund te krijohet nje imazh i pakendshem. Shkarkimet e gazeve te mjeteve motorike do te jene burime te shkarkimeve te gazeve te demshme per ajrin, por jo ne nivele te larta shqetesuese. Zhurmat jane normale per nje aktivitet te tille, por qe nuk do te jene shqetesuese per zonat e banuara, pasi ato ndodhen ne largesi. Kryesisht zhurmat shkaktohen nga germimet per betonimin e bazamentit te shtyllave, nga transporti, nga perdorimi i makinerive

te renda, nga prerjet e pemeve ne rast se do te jete e nevojshme, etj. Gjate punimeve do te kete demtim te rendesishem te peizazhit te zones, nga germimet dhe humbja e bimesise, ndryshimi i relievit, heqja e shtreses aktive te tokes dhe humusit. Sheshi i parkimit dhe makinerite gjithashtu do te kene efekt ne peizazhin e zones. Demtimi i bimesise, ndikon ne uljen e cilesise se ajrit. Gjate fazes së operimit zhurma brenda niveleve të lejuara do të emetohen nga transformatorët dhe çelësat e ndryshëm që janë pjesë e kësaj linje. Per kete arsye rekomandohet qe të gjithë çelësat të zgjidhen në mënyrë të tillë që të plotësojnë normat, në lidhje me nivelin e lejuar të zhurmave.

Masa parandaluese:

Aplikimi i lagies se kantierit/karrieres me uje gjate sezonit me thatesire per te reduktuar pluhurat. Kufizimi i orarit te punes vetem gjate dites per te reduktuar zhurmat. Perdorimi i mjeteve dhe materialeve cilesore e eficiente. Monitorim i cilesise se ajrit gjate fazes se punimeve. Ky projekt ndikon ne mjedisin biologjik te zones, kryesisht nga demtimi i siperfaqes pyjore dhe krijimit te nje peizazhi jo te kendshem per zonen. Kete efekt mund ta reduktoje vetem zbatimi i nje projekti rehabilitimi te detajuar te siperfaqes se demtuar.

Ndikimet ne ujera (Ujerrat siperfaqesore, ujerrat nentokesore.)

Impakti:

Ky aktivitet nuk shoqerohet me shkarkime ne uje, pasi nuk perdor uje ne procesin e punes, nuk prodhon uje, nuk prek burimet ujore te zones. Gjate funksionimit te linjes nuk do te kete ndikime ne ujera.

Masa parandaluese:

Te orientohen ujerrat e shiut, duke mos krijuar erozion dhe te mos krijohen pellgje uji ne mjedisin e karrieres. Te orientohen ujerrat nentokesore qe mund te dalin ne siperfaqe gjate germimeve, duke mos lejuar rrjedhjen e tyre ne menyre te pakontrolluar ne mjedisin e zones. Ndertimi i kanaleve kullues pergjate rrugeve te reja qe do te hapen per orientimin e ujerave te shiut. Makinerite te mos shkarkojne substanca te demshme ne mjedisin ujeor te zones. Te kihet parasysh qe te tregohet kujdes gjate furnizimit me karburant te mjeteve te punes, me qellim qe te mos kete derdhje aksidentale te karburanteve ne mjedisin e zones. Sherbimet e mjeteve te renda te kryhen ne ambiente auto-serviesh te autorizuara.

Ndikimet ne toke (Relievi, siperfaqja, perberja e struktures se tokes, nentoka.)

Impakti:

Proçeset e punes ndikojne drejtperdrejte ne toke, pasi largohet shtresa aktive e tokes, largohet bimesia, prishet struktura e tokes, krijohen efekte te renda ne peizazh dhe ne reliev. Ndikimi ne toke dhe ne peizazh jane edhe ndikimet me te rendesishme te ketij projekti, duke shkaktuar efekte te medha dhe te pakthyeshme ne mjedisin e zones. Hapja e rruëve te reja per projektin dhe sistemimi i skarpateve. Këto procese në përgjithësi ndikojnë negativisht në tokë, por vetëm gjatë proceseve ndërtimore dhe zënia përfundimtare e një sipërfaqeje toke. Ky projekt nuk shoqerohet me ndikime negative ne toke gjate funksionimit te tij.

Masa parandaluese:

Gjate punimeve te ndertimit rekomandojme qe te zhvillohen paralelisht edhe punimet e rehabilitimit per siperfaqet e ndemtuara gjate ndertimit, gjithastu bimesia qe do te preket apo do te pritet nga zbatimi i punimve te ndertimit te zevendesohet me bimesi te re. Duke qene se do te ndertohet dhe montohet linje e tensionit te larte 220 kV nuk rekomandohet te mbillet bimesi e larte pergjate trasese ku do te shtrihet linja elektrike.

Ndikimet qe shkaktojne ndryshimet klimatike (Ndryshimi i klimes, emetimi i substancave ozon-holluese.)

Impakti:

Projekti ne vleresim nuk do te perfshije substanca te tilla qe mund te ndikojne ne rritjen e perqendrimit te lendeve ozon-holluese ne atmosfere. Vleresohet vetem lenda djegese e mjeteve te renda te punimeve te germimit, megjithese ne nivele te uleta. Faktor tjetër negativ mund te vleresohet reduktimi i bimesise se zones dhe ulja e procesit te filtrimit e rigjenerimit te oksigjenit nga procesi i fotosintezes.

Masa parandaluese:

Rekomandojme rehabilitimin e mjedisit te demtuar dhe mbjelljen e bimeve autoktone.

Ndikimet negative gjate funksionimit te linjes nga fusha elektromagnetike

Kurora është një dukuri e shpeshtë e linjave të tensionit të lartë, si të atij të vazhduar, ashtu edhe atij alternativ. Dukuria e kurorës lidhet me shkarkimet në ajër të fushës elektromagnetike. Ky shkarkim shoqërohet me një aureolë përçark përçjellësit. Dukuria e kurorës rritet në praninë e shiut ose të pikave të ujit në gjendje pezull në ajër pranë përçjellësit. Vlerësohen se 10 – 20 % e joneve të prodhuara për shkak të efektit të kurorës mund të zhvendosen prej erës dhe shiut edhe në një largësi prej 500 m, që mund të jetë pranë zonave të banuara në afërsi të linjës në disa raste. Dihet se jonet kanë efekte shqetësuese për shëndetin e njeriut. Jonet janë një oksidant shumë aktiv që mund të jenë toksike për qeniet e gjalla. Ndërmjet tyre mund të përmendim dhimbjen e kokës, migrena, shqetësime të stomakut dhe të vjella, probleme të frymëmarrjes dhe shqetësime në sy dhe veshë. Analiza e Linjës KOMSI-SHUMAT tregon se ajo është në çdo rast larg qendrave të banuara, për pasojë nuk do të ndjehet efekti i kurorës. Per kete arsye, duke pasur parasysh efektet qe ka fusha elektromagnetike, duke qene se do te ndertohej nje linje 220 kV me dy qarqe, rekomandohet te ndertohej larg qendrave te banuara me nje distance rreth 60 m larg (nga 30 m larg ne te dyja kahet e shtyllave te banesave), gjithashtu rekomandohet qe te mos mbillet bimesi e larte rreth linjes se re qe do te ndertohej.

Ndikime sociale dhe shpronесimet

Linjat e planifikuara të transmetimit, nënstationet dhe infrastruktura e nevojshme kryesisht ndikojnë në zonat rurale. Për këtë arsye në disa raste lindin konflikte me përdorimin aktual të tokës për qëllime bujqësore (fushat, livadhet, kullotat, kopshtet). Shumica e tokës të nevojshme për ndërtimin e linjave të transmetimit dhe nënstationeve do të merret në përdorim të përkohshëm. Do të ketë ndryshime të përkohshme të tokës përgjatë shtrirjes të Linjës gjatë fazes së ndërtimit, mundësisht duke përfshirë edhe heqjen e disa drurëve. Këto zona do të përdoren për punimet e ndërtimit, magazinimin dhe ruajtjen e pajisjeve dhe materialeve të ndërtimit. Pas ndërtimit kjo tokë do të shndërrohet në gjendjen e saj fillestare, në mënyrë që të mund të përdoret përsëri për përdorim bujqësor. Kjo nuk përfshin zonat e mbrojtjes nga fushat elektrike. Ndërtimi/përmirësimi i rrugëve do të shkaktojë një çrregullim në punën e sistemit të kullimit, i cili në fakt nuk punon siç duhet, për shkak të mungesës së një mirëmbajtjeje të rregullt. Si rezultat, i gjithë sistemi i drenazhimit do të përmirësohet në mënyrë që të mundësojë një punë jo problematike. Si përfundim, mund të themi që është vlerësuar me ndjeshmëri të lartë përdorimi aktual i tokës.

Madhësia e ndikimit është e ulët, përderisa shumica e zonës do të kthehet në gjendjen e mëparshme përsëri. Kështu që ndikimi mbi përdorimin e tokës është vlerësuar të jetë i ulët.

Në mënyrë për të parandaluar shkatërrimin e tokës së punueshme linja ndjek vijën e rrugëve ekzistuese sa më shumë që të jetë e mundur. Dimensionet e tokës që do të përdoren për kalimin e linjës do të minimizohet sa më shumë të jetë e mundur. Njerëzit do të

dëmshpërblehen në para për humbjen e tyre të përkohshme të të mbjellave dhe në rast të një prerje të nevojshme të pemëve frutore private. Shpronësimi i tokave ose blerja e disa tokave private për vendosjen e shtyllave, si dhe lidhjen e linjave me nënstacionet dhe rrjetin e transmetimit duhet të kryhet në përputhje me legjislacionin në fuqi.

Prodhimi i mbetjeve

Proçeset e punës ndikojnë drejtperdrejte në toke, pasi largohet shtresa aktive e tokës, largohet bimesia, prishet struktura e tokës. Ndikimi në toke shoqërohet edhe me prodhim të mbetjeve të ngurta, të cilët do të jenë gure të pa nevojshëm, dheu i germuar, i cili duhet të ruhet i veçuar për t'u përdorur me pas për punime rehabilitimi, si dhe produkt të demtuar nga avari gjatë punës, por të rralla. Keto mbetje, sipas katalogut shqiptar të klasifikimit të mbetjeve emërtohen me kodin: 20 02 02 (Dhera dhe gure).

Keto mbetje kërkojnë një menaxhim të integruar, duke shërbyer si mbushës përveç tokës dhe plehure organike të importuar për kryerjen me sukses të punimeve të rehabilitimit. Sasia e dheut të germuar gjatë punimeve të ndërtimit parashikohet të jetë 27 000 m³.

4. PËRSHKRIM I SHKARKIMEVE TË MUNDSHME NË MJEDIS.

Ndikimet në ajër (Cilesia e ajrit, zhurmat, vibrimet, peizazhi.)

Gjatë zbatimit të projektit dhe punimeve të ndërtimit do të ngrihen pluhura si rezultat i punimeve të germimit, hapja e rrugëve të reja, nga materialet e ndërtimit dhe mjetet rrugore që do të kalojnë në këto zone dhe në rast se nuk aplikohet lagësia me ujë gjatë sezonit me thatësire, mund të krijohet një imazh i pakëndshëm. Shkarkimet e gazeve të mjeteve motorike do të jenë burime të shkarkimeve të gazeve të demshme për ajrin, por jo në nivele të larta shqetësuese. Zhurmat janë normale për një aktivitet të tillë, por që nuk do të jenë shqetësuese për zonat e banuara, pasi ato ndodhen në largësi. Kryesisht zhurmat shkaktohen nga germimet për betonimin e bazamentit të shtyllave, nga transporti, nga përdorimi i makinerive të renda, nga prerjet e pemëve në rast se do të jenë të nevojshme, etj. Gjatë punimeve do të ketë demtim të rëndësishëm të peizazhit të zonës, nga germimet dhe humbja e bimesisë, ndryshimi i relievit, heqja e shtresës aktive të tokës dhe humusit. Sheshi i parkimit dhe makinerite gjithashtu do të kenë efekt në peizazhin e zonës. Demtimi i bimesisë, ndikon në uljen e cilesisë së ajrit. Gjatë fazës së operimit zhurma brenda niveleve të lejuara do të emërtohen nga transformatorët dhe çelësat e ndryshëm që janë pjesë e kësaj linje. Për këtë arsye rekomandohet që të gjithë çelësat të zgjidhen në mënyrë të tillë që të plotësojnë normat, në lidhje me nivelin e lejuar të zhurmave.

Ndikimet në ujë (Ujërë siperfaqësore, ujërë nëntokësore.)

Ky aktivitet nuk shoqërohet me shkarkime në ujë, pasi nuk përdor ujë në procesin e punës, nuk prodhon ujë, nuk prek burimet ujore të zonës. Gjatë funksionimit të linjes nuk do të ketë ndikime në ujë.

Shkarkimet në mjedis dhe prodhimi i mbetjeve

Proçeset e punës ndikojnë drejtperdrejte në toke, pasi largohet shtresa aktive e tokës, largohet bimesia, prishet struktura e tokës. Ndikimi në toke shoqërohet edhe me prodhim të mbetjeve të ngurta, të cilët do të jenë gure të pa nevojshëm, dheu i germuar, i cili duhet të ruhet i veçuar për t'u përdorur me pas për punime rehabilitimi, si dhe produkt të demtuar nga avari gjatë punës, por të rralla. Keto mbetje, sipas katalogut shqiptar të klasifikimit të mbetjeve emërtohen me kodin: 20 02 02 (Dhera dhe gure).

Keto mbetje kërkojnë një menaxhim të integruar, duke shërbyer si mbushës përveç tokës dhe plehure organike të importuar për kryerjen me sukses të punimeve të rehabilitimit. Sasia e dheut të germuar gjatë punimeve të ndërtimit parashikohet të jetë 27 000 m³.

5. INFORMACIONI PËR KOHËZGJATJEN E MUNDSHME TË NDIKIMEVE NEGATIVE.

Faza e ndërtimit do të zgjasë afro 24 muaj. Gjatë kësaj periudhe parashikohet të punësohen më së paku 100 punëtorë. Do të krijohet një shesh punimesh që do të vendoset në një zone të përshtatshme, duke pasur karakteristikat vijuese:

- Shesh për magazinimin e materialeve dhe pajisjeve;
- Mjedis i mbuluar për magazinimin e përçuesve dhe borsetave;
- Mjedis i mbuluar për zyra, shërbime dhe ambient ngrënieje.

Rehabilitimi duhet të kryhet nga vete subjekti i zhvillimit të punimeve, ose në rast të kundërt, organet shtetërore përgjegjëse nepermjet garancise financiare të rehabilitimit, kryejnë rehabilitimin e zones.

Nuk do të ketë ndertime të perhershme, vetëm të perkohshme. Këto ndertime konsistojnë në ndertimin dhe montimin e linjes 220 kV me dy qarqe, Komsî-Shumat.

6. SHTRIRJA HAPËSINORE E NDIKIMIT NEGATIV NË MJEDISIN E ZONËS

Ndikimet negative në mjedis të shkaktuara nga zhvillimi i këtij aktiviteti, shtrijnë efektet e tyre në një sipërfaqe sa të ngushtë në aspektin biologjik, aq edhe të gjere në aspektin peizazhistik, kjo në varesi të gjatësisë së trasës ku do të ndërtohet linja e re.

Ndikimet në mjedisin biologjik, mund të shtrijnë efektet deri në distancë 1-2 km, pasi prodhimi i zhurmave, përdorimi i mjeteve të renda të punës, ndikon në largimin e trembjen e gjallesave të ndryshme, si shpendet, zvarraniket dhe gjitarët e eger. Përsëri i perkete bimesise, impakti është dhe më i madh pasi punimet prekin sipërfaqe pyjore. Kjo kryesisht për sipërfaqet pyjore, pasi ndikimi në ujëra përhapet në një rreze edhe më të gjere, por në këtë rast nuk ka ndikim në ujëra. Efekti në disa dhjetra kilometra është pikërisht ndikimi në peizazh. Ky efekt shkakton shqetësime e dëme mjedisore e të turizmit deri në disa km (10-15 km), kjo në varesi të relievit dhe të pozicionit të projektit që do të ndërtohet.

Ndikimet do të zgjasin për një periudhë relativisht të shkurtër, rreth 24 muaj, por për aq kohë sa do të ketë aktivitet në terren, ato janë të ndjeshme. Kjo është e lidhur ngushtë me ecurinë e punimeve rehabilituese, të cilat duhet të zhvillohen paralelisht me punimet e ndërtimit. Pas përfundimit të projektit, subjekti duhet të kryejë të gjithë rehabilitimin e sipërfaqeve të demtuara, duke i shndërruar ato në mjedis dhe peizazhë në përputhje me natyrën. Ndikimi i prerjes dhe demtimit të pyjeve do të jetë i ulët, por afatgjatë, kjo do të shtrijë efektet në disa vjet pasi demtimi i pyjeve, kërkon kohën e duhur për rehabilitimin dhe zëvendësimin e kesaj lloj bimesie dhe aktivitetin e saj në rolin që luan në natyrë dhe biodiversitet.

7. REHABILITIMI I MJEDISIT TË NDIKUAR DHE MUNDËSIA E KTHIMIT TË TIJ NË GJENDJEN E MËPARSHME.

Diversiteti i lartë i ekosistemeve dhe habitateve të zones në të cilën do të ndërtohet Linja, ofron një larmi të pasur llojesh bimore e shtazore. Zhvillimi ekonomik i këtyre 50 viteve të fundit, bazuar në zhvillimin e bujqësisë, industrisë, pylltarisë, peshkimit, urbanizmit, transportit e turizmitmalor ka pasur efekte në diversitetin biologjik e peizazhor në zonën ku do të ndërtohet projekti.

Pasojat dhe dëmet kryesore të këtij aktiviteti do të përmblihdeshin si më poshtë:

- Humbje dhe copëzim të habitateve;
- Dëmtim, varfërim dhe degradim të ekosistemeve dhe habitateve;

- Shqetësim, persekutim i kafshëve të egra në natyrë;
- Zhdukje llojesh apo kërcënim për zhdukje;
- Prishje dhe erosion gjenetik.

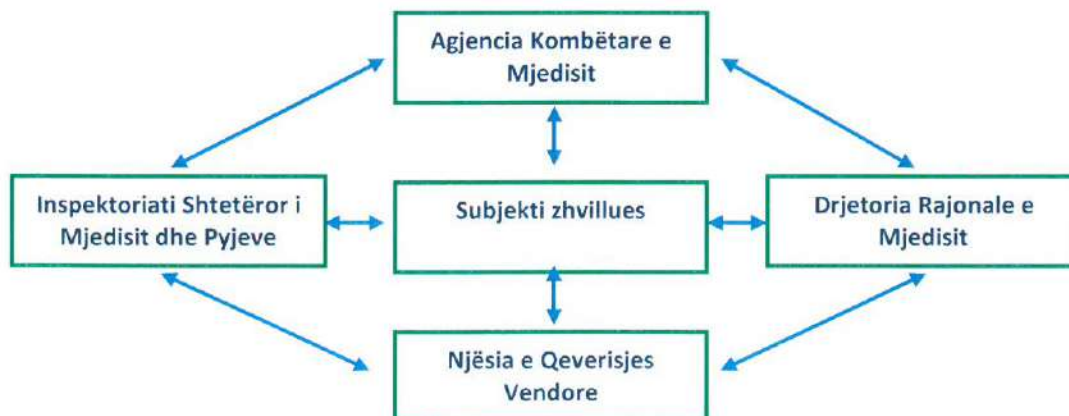
Ndërtimi i Linjës të transmetimit dhe nënstacioneve do të jetë një burim i përkohshëm i drejtpërdrejtë i punësimit dhe, mëvonë, do të ketë ndikim të tërthortë si pasojë e hapjes së bizneseve të ndryshme dhe sidomos atyre turistike gjatë gjithë periudhës së ndërtimit, si për fuqi punëtore të kualifikuar dhe të pakualifikuar. Ky ndikim do të jetë pozitiv për komunitetin lokal, të cilët do të përfitojnë kryesisht në dy mënyra nga ndërtimi i linjës:

- Krijimin e drejtpërdrejtë të vendeve të punës, sidomos të punëtorëve të pakualifikuar që do të përfaqësojnë pjesën më të madhe të fuqisë punëtore të projektit dhe të cilët do të jenë nga komunat lokale.
- Përfitime jo të drejtpërdrejta për biznesin vendas, pasi kontraktuesit do të shpenzojnë para për materialet e ndërtimit dhe të shërbimeve, hoteleri, turizmit malor, hapje të bizneseve të reja nga komuniteti vendor etj.

Subjekti zhvillues, vetë ose nëpërmjet firmës ndërtuese të kontraktuar, duhet që pas përfundimit të ndërtimit të projektit dhe infrastrukturës përkatëse, të kryejë rehabilitimin e plotë të sipërfaqeve të demtuara. Nuk rekomandohet mbjellja e bimesise se larte pergjate transese ku do te ndertohet linja e re. Duhet te mbillen bimët që i rezistojnë kushteve klimaterike, pra bimë autoktone dhe te pershtatme per mjedisin dhe biodiversitetin e zones. Për këtë të konsultohen me specialistët përkatës. Sipërfaqja e e demtuar të shndërrohet në një mjedis të gjelbër, të pastër dhe të sigurtë. Vlera e parashikuar për rehabilitimin e sipërfaqeve të demtuara pas punimeve të ndërtimit parashikohet të jetë rreth 5 000 000 lekë.

8. MASAT E MUNDSHME PËR SHMANGIEN DHE ZBUTJEN E NDIKIMEVE NEGATIVE NË MJEDIS.

Rolin dhe përgjegjësinë kryesore të rehabilitimit të mjedisit e ka subjekti zhvillues “SHANSI INVEST” Sh.p.k. Institucionet përgjegjëse për mbikqyrjen e punimeve rehabilituese, ecurinë e punimeve rehabilituese, mbikqyrjen e efekteve të erozionit, për raportimin e të dhenave të monitorimit të mjedisit nga subjekti, etj, janë: Agjencia Kombëtare e Mjedisit, Drejtoria Rajonale e Mjedisit Diber, Inspektoriat Shtetëror i Mjedisit dhe Pyjeve, Drejtoria Rajonale e Sherbimit Pyjor Rrethit Mat, Njësia e Qeverisjes Vendore (Bashkia Mat), Ministria e Infrastrukturs dhe Energjise, si dhe vetë subjekti zhvillues “SHANSI INVEST” Sh.p.k nepermjet ekspertit ose subjektit nenkontraktor te perzgjedhur per kete qellim.



Monitorimi i elementeve mjedisore.

Monitorimi i cilësisë së mjedisit dhe i nivelit të elementëve ndotës të tij, shkarkimet në ajër, në ujë, në tokë dhe dëmtimi i mjedisit biologjik, kryhet sipas disa kritereve shkencore, përsa i përket vrojtmeve, mbledhjes dhe analizimit të mostrave të ujit dhe të tokës, ndërsa përsa i përket ndotjes së ajrit ai monitorohet direkt në terren. Procesi i monitorimit synon mbledhjen e të dhënave të nevojshme për të vrojtuar dhe parashikuar rolin e faktorit njeri dhe natyror në ndryshimet e mjedisit, ku ai është aktiv.

Objektivat kryesore të monitorimit janë:

- Për të zbuluar ndryshimet dhe për të karakterizuar saktësisht nga ana sasiore tendencat (prirjet) e zhvillimit të burimeve.
- Për të siguruar informacione midis lidhjes së kushteve të burimeve të ndotjes dhe shkaqeve të tyre.
- Për të evidentuar cilësinë e mjedisëve ku njeriu ushtron aktivitetin e tij jetësor ose ekonomik, me synim për të marrë masat e nevojshme për reduktimin e shkarkimeve dhe përmirësimin e cilësisë së elementeve të mjedisit.
- Për të vlerësuar efektivitetin e politikave dhe veprimeve për menaxhimin e burimeve natyrore të hartuara dhe të ndërmarra.

Procesi i monitorimit në rang individual, sipas ligjit për mbrojtjen e mjedisit, është detyrë e shoqërisë investitore ose e nënkontraktorit për elementet, në të cilat ai ndikon. Sipas VKM Nr.1189. datë 18.11.2009 “Për rregullat dhe procedurat për hartimin dhe zbatimin e programit kombëtar të monitorimit të mjedisit” pikat Ç1, Ç2, Ç5, Ç6, Ç7, Ç8 mund të monitorohen nga vetë investitori. Monitorimi të kryhet për shkarkimet në ajër, zhurmat, cilësinë e burimeve ujore, si dhe për punimet e rehabilitimit.

Procesi i Monitorimit

Kërkesa ligjore për kryerjen e monitorimit:

- Ligji nr. 10431 datë 09.06.2011 “Për mbrojtjen e mjedisit”, kreu VI “Monitorim i gjendjes së mjedisit”;
- Ligji Nr. 10440, date 07.07.2011 “Për Vlerësimin e Ndikimit në Mjedis”, i ndryshuar, Kreu V, Neni 20, Pika 4).
- VKM Nr.1189. datë 18.11.2009 “Për monitorimet në Republikën e Shqipërisë”.

Baza ligjore për monitorim

Ligji Nr.10266 datë 15.4.2010	Për mbrojtjen e ajrit nga ndotja
Ligji Nr. 9774 datë 12.07.2007	Për vlerësimin dhe administrimin e zhurmës në Mjedis
VKM Nr.1189 datë 18.11.2009	Për Rregullat dhe Procedurat për Hartimin dhe Zbatimin e Programit Kombëtar të Monitorimit të Mjedisit
VKM nr.103 datë 31.03.2002	“Për monitorimin e mjedisit në Republikën e Shqipërisë”
VKM Nr. 435, datë 12.09.2002	Për miratimin e normave të shkarkimeve ne ajër në Republikën e Shqipërisë
VKM Nr. 803 datë 04.12.2003	Për miratimin e normave të cilësisë së ajrit
Udhëzimi Nr.8 datë 27.11.2007	Për nivelet kufi të zhurmave në mjedisë të caktuara
Udhëzimi Nr. 6527 datë	Mbi vlerat e lejueshme të elementëve ndotës të

24.12.2004	ajrit në mjedis nga shkarkimet e gazrave dhe zhurmave shkarkuar nga mjetet rrugore, dhe mënyra e kontrollit të tyre. i ndryshuar me: Udhëzimin Nr. 12 datë 15.06.2010
VKM Nr. 123, datë 17.2.2011	Per menaxhimin e zhurmave
VKM Nr. 313, dt. 09.05.2012	Per rregulloren e mbrojtjes se publikut nga shkarkimet ne mjedis

Monitorimi është detyrë e shoqërisë investitore në nivel individual për pikat Ç1, Ç2, Ç5, Ç6, Ç7, Ç8 të Vendimit Nr.1189. datë 18.11.2009 “Për monitorimet në Republikën e Shqipërisë”.

Përshkrimi i operacioneve qe synojne rehabilitimi e qendrushem te siperfaqeve, mbi te cilat do te nderhyet:

a) Riveshje me bimësi autoktone e sipërfaqeve të demtuara

b) Mbjellje e llojeve barishtorë të njohur, me veti të shquara për stabilizimin e shtresës toksore dhe frenimin e fenomenit të erozionit gjenetik.

Ne menyre te pergjithshme paraqesim disa masa te tjera qe duhet te zbatohen nga investitori ose nenkontratuesit per zhvillimin e aktivitetit. Ndikimet negative ne mjedis gjate zbatimit te projektit jane ne nivele te konsiderueshme, ato konsistojne ne demtim te siperfaqeve pyjore dhe te peizazhit te zones. Keshtu qe gjykojme se jane teper te nevojshme qe ne vija te pergjithshme te kihen parasysh dhe te ndermerren disa masa nga kompania:

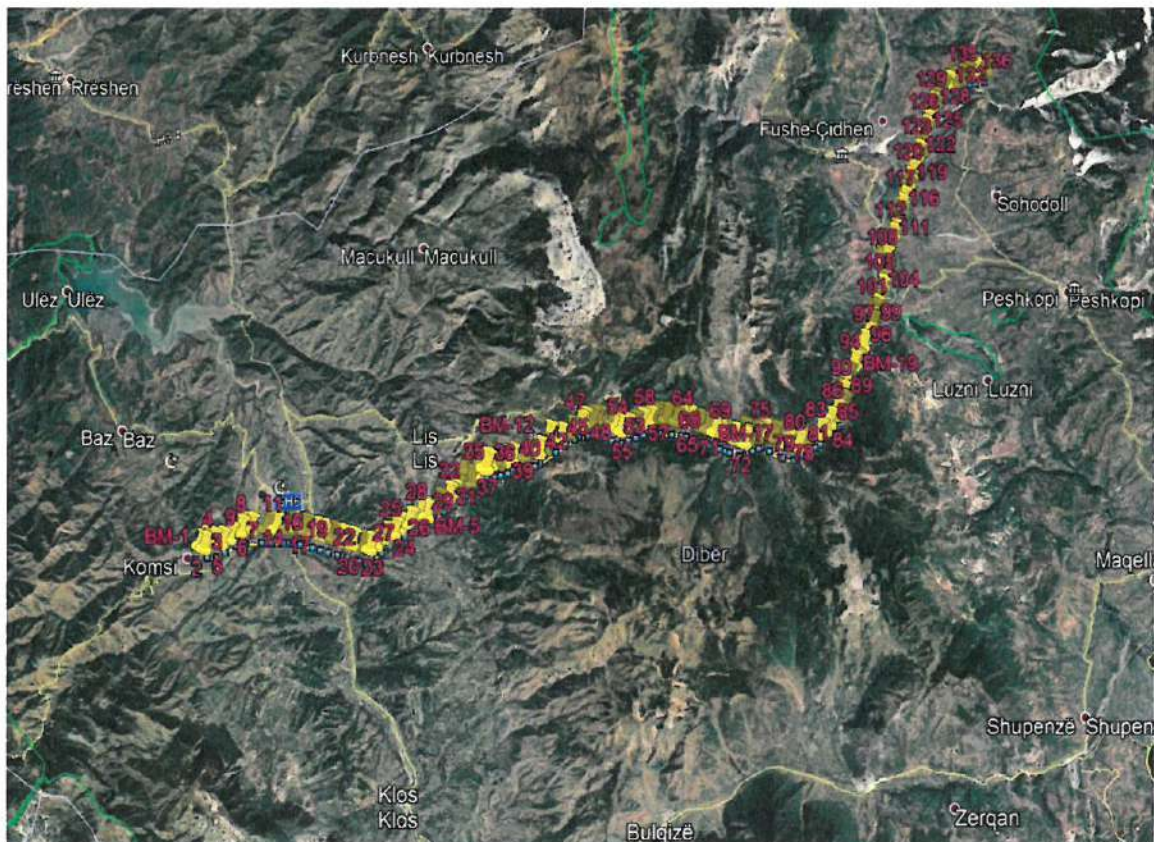
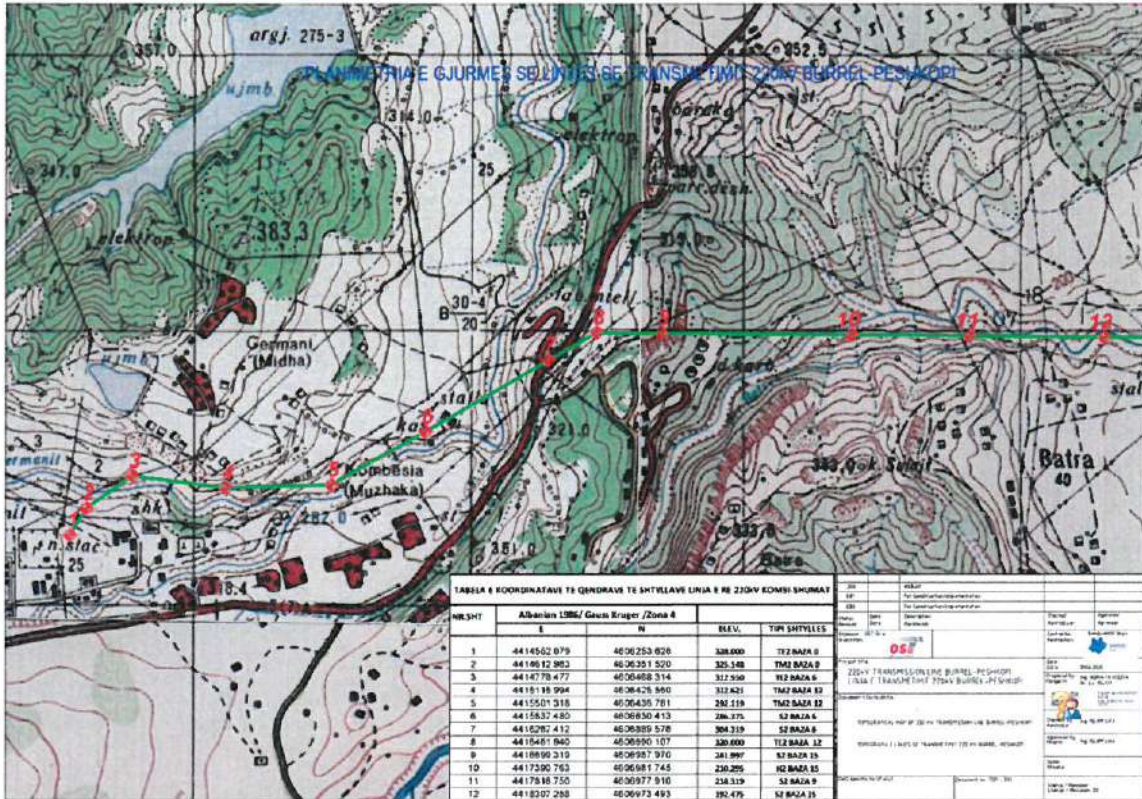
- Lagia e shesheve dhe kantierit gjate punimeve dhe larja e automjeteve para daljes nga kantieri per te minimizuar ngritjen e grimcave te ngurta (pluhurave) ne ajer.
- Te sistemohet dhe rehabilitohen te gjitha siperfaqet e demtuara dhe te kryhen punime mbrojtese nga erozioni dhe efekti gerryeres.
- Te respektohen 100% masat e percaktuara ne projektin e rehabilitimit te siperfaqeve mjedisore te demtuara.
- Automjetet e transportit te qarkullojne me shpejtesi te ulet ne zonat e banuara dhe ne rruget e pa asfaltuara.
- Gjate transportit te perdoren mushamate e kamionave per te shmangur perhapjen e pluhurit e te inerteve ne rruget e qendrave te banuara dhe te rrugeve nacionale.
- Subjekti ka pergjegjesine e plote te rehabilitoje te gjitha siperfaqet e demtuara dhe ta riktheje vendin ne gjendjen e meparshme te ngjashme me pamjen natyrale.
- Subjekti duhet te raportoje ne menyre periodike çdo 6 muaj prane AKM per zbatimin e kushteve te Deklarates Mjedisore.
- Para prerjes se pemeve pyjore, te largohen nepermjet zhurmave te gjitha gjallesat e botes shtazore te ketij habitati.
- Te zbatohen me rigorozitet kushtet teknike te punes ne kantier.
- Te mos ndizen zjarre nga punetoret ne zonen e percaktuar ku do te zhvillohet projekti.
- Te mos krijohen shqetesime ne qarkullim dhe tek banoret e zones ne asnje rast.
- Duhet te punohet sipas rregullores se kushteve teknike, nuk duhet te lejohen derdhje te karburanteve dhe lendeve te tjera djegese ne mjedisin e aktivitetit, pasi ndotin ambientin dhe mund te jene burim aksidenti e shkaktar te zjarreve te pa deshiruara.
- Ne sheshin e aktivitetit, nuk duhet te magazinohen materiale te rrezikshme.
- Mjetet rrugore qe qarkullojne duhet te jene konform normave te percaktuara dhe te testuara nga Qendra e Kontrollit Teknik te automjeteve e te pajisura me certifikaten perkatese.
- Punëtorët që do të ndodhen në mjedisë ku niveli i zhurmave e tejkalon limitin duhet të perdorin masa mbrojtese per shqisat e degjimit (Kufje ose tapa per veshet).

- Te rehabilitohet sipërfaqja përreth objektit, duke u gjelberuar dhe duke krijuar një efekt ndihmes në reduktimin e zhurmës, peizazhit.
- Te menaxhohen mbetjet e ngurta duke u rivendosur gjatë punimeve rehabilituese.
- Te ruhet peizazhi i zonës gjatë punimeve, të maskohen me bimësi të gjitha sipërfaqet e demtuara.

9. NDIKIMET NË MJEDISIN NDËRKUFITAR TË PROJEKTIT

Ky projekt nuk prek zonat kufitare dhe si rrjedhojë edhe ndikimi i tij nuk shkakton dëm të mjedisit ndërkufitar. Projekti nuk ndikon në cenimin e sigurisë së jetës dhe shëndetit të shteteve fqinje, as të qendrave të banuara të rajonit. Nuk ndikohen burimet ujore ndërkufitare, nuk ndikohet cilësia e ajrit në kontekstin ndërkufitar. Për këtë kapitull, nuk kryhen vlerësime dhe analiza të detajuara për shkak të vendodhjes së projektit në brendësi të kufirit shtetëror dhe distancës që ai ruan me kufirin dhe shtet fqinje.

Aneks: Harta Topografike linjes se re





REPUBLIKA E SHQIPËRIE
MINISTRIA E MJEDISIT

Nr. _____ Prot.

Tiranë, më _____ 2017

Nr. identifikues 556

ÇERTIFIKATË

Në mbështetje të Vendimit të Këshillit të Ministrave Nr. 122, datë 17.02.2011 Për një ndryshim në Vendimin Nr. 1124, datë 30.7.2008, të Këshillit të Ministrave, "Për miratimin e rregullave, të procedurave dhe kriterëve për pajisjen me certifikatën e specialistit, për vlerësimin e ndikimit në mjedis dhe auditimin mjedisor":

Znj. ERJONA BAJRAKTARI

Çertifikohet për hartimin e raporteve të vlerësimit të ndikimit në mjedis, për të kryer auditimin mjedisor, për hartimin e ekspertizave për probleme mjedisore dhe thirrjen si ekspert për të vlerësuar një raport të vlerësimit të ndikimit në mjedis ose rezultatet e një auditimi.

MINISTRI

Lefter KOKA

*Evlerësim për subjektin STANSI INVEST SHAK
Për informacion për ndëruprimin në mjedis.
Projekti: Ndërtim, montim të linjës 220 kV me
2 qerqe Komsit-Shumet
Vendndodhje: Q. Diber, B. Diber, Mat dhe Klos,
Komsit-Shumet.*

REPUBLIKË E SHqipërisë
 MINISTERIA E FINANCËVE DHE EKONOMISË
 QENDRA KOMBËDITORE E BIZNESIT
LICENCE

Emertimi përshkrues i veprimtarisë
 Vlerësim i ndikimit në mjedis. Auditim mjedisor

Subjekti: Erjona Bajraktari
 Adresa: Elbasan, ELBASAN, Elbasan, Lajla Partizani, rruga Dervish Lodi, pallati nr 65.1, kat. 3, Ap.9
 Kodi: III.2.A (1+2)
 Data e lëshimit: 25/05/2018
 Kodi tjetër
 Afati i vlefshmërisë: Pa afat

Kufizime specifike
 Licenca ushtrohet sipas kufizimeve në legjislacionin në fuqi

Nënkategoria
 Veprimtari dhe ekspertizës lidhur me ndikimin në mjedis
 Detyrime specifike
 Licenca ushtrohet sipas detyrimeve në legjislacionin në fuqi

Veprimtari specifike
 1. Ndikim në mjedis
 2. Auditim mjedisor
 Vendi i kryerjes së veprimtarisë
 Në të gjithë territorin e Republikës së Shqipërisë

Specialiteti
 E vlefshme për subjektin SHANSI INVEST SHPK
 për informacion për mbrojtjen në mjedis.
 Projekt: Mbrojtja, monitorimi dhe ligës 220 kv me 2 qerqe konsoli-Shumet
 Vendndodhja: G. Diber, B. Diber, Kat dhe klasa, Konsoli-Shumet, Nenshkrimi i sportelit

Kjo certifikatë është e përdorueshme në procedurën kombëtare të Europës dhe duhet të shpërndahet me rast se ka ndryshime të ndalojë zëbat, ose ndërprerje të rëndësishme ligjesh për të qenë përkon - iakturshëm



NIPT L73203203M
 NUMER I LËSHIMIT L73203203M



Erjona Bajraktari