

PERMBLEDHJE JO- TEKNIKE IMPIANT PER PRODHIM BETONI

(Sipas Vendimit nr. 912 datë.11.11.2015)

SUBJEKTI: "K.D.K" SHPK

ADMINISTRATORI: DHIMITRAQ TOMÇO

VENDODHJA: Fshati Brar, zona kadastrale Nr. 1263, Nr.pasurie 85/9 dhe 85/10, Tirane



PERMBAJTJA

1- HYRJE

2- INFORMACION MBI SHOQERINE

3- PERSHKRIMI I PROJEKTIT DHE VEPRIMTARISE

4- PERSHKRIMI I VENDIT DHE MJEDISIT

5- PERSHKRIMI TEKNIK I PROJEKTIT

6- MASAT ZBUTESE TE NDIKIMEVE NEGATIVE

7- KONKLUZIONE DHE REKOMANDIME

1. HYRJJE

Mjedisi dhe mbrojtja e tij nuk eshte i rendesishem vetem per njerezit por eshte thelbesor dhe i nevojshem per te gjitha qeniet ne toke. Njerezit duhet te kuptojne se si perdorimi i Burimeve mjedisore dhe perfitimet qe vijne nga ato te mos demtohen por te jete e mundur te perfitohet sot dhe ne te ardhmen. Ndotja e mjedisit nenkupton shkarkimet e cdo lloj mbetje nga pjese te materialeve te ndryshme ne uje , toke, ajer e cila shkakton ose mund te shkaktoje problem mjedisore te perkoheshme ose te perhershme ne balancen ekologjike te tokes. Sebashku me zhvillimin e madh qe eshte bere ne industri te ndryshme ne menyre te ngjashme me te njeften shpejtesi eshte rritur edhe sasia e mbetjeve nga perdorimi i te mirave materiale. Mbetjet industriale dhe ato urbane te patrajtuara , emetimet e gazeve te demshem ne atmosfere , perdorimi i kimikateve te reja pa marre parasysh demet qe mund ti sjellin mjedisit kane sjelle problemet mjedisore me te cilat ne perballemi ne ditet e sotme. Ndaj eshte e nevojshme qe shoqeria te ndergjegjesohet per ta mbajtur sa me paster mjedisin ku jetojme duke marre masat e duhura per trajtimin e mbetjeve si dhe emetimin e gazeve te demshem ne atmosfere qe gjenerohen nga zhvillimi i aktiviteteve te ndryshme. Ne menyre qe te shmangen keto probleme njerezimi duhet te mesoj se si te menaxhohen burimet natyrore ne menyre te qendrueshme. Pra zhvillimi i qendrueshem i burimeve natyrore nuk eshte gje tjeter vecse perdorimi i tyre ne menyre ekonomike nga brezat e sotem per ti len keto burime te perdoren edhe nga brezat qe do te vijne. Qendrueshmeria perfshin menaxhimin e gjithë perberesve dhe burimeve natyrore e njerezore me qellim qe te pasurohen me kalimin e kohes dhe te sigurohet nje mireqenie per te gjithë. Zhvillimi i qendrueshem nuk i pranon politikat te cilat cojne ne uljen e bazes prodhuese dhe lene gjeneratat e ardhshme me prespektiva me te ulta (te varfera) dhe/ose rreziqe me te medha se te tonat. Teknologjite qe kontribuojne ne zhvillimin e qendrueshem perfshijne kontrollin e ndotjes, prodhimin e energjise se riciklueshme, rikuperim burimesh dhe riciklim, menaxhim burimesh dhe kerkime shkencore. Vitet e fundit industria e ndertimit ne vendin tone ka patur nje zhvillim te madh. Kompanite e ndertimit ne vendin tone jane nder subjektet e biznesit me me teper fitim dhe qe zhvillojne nje aktivitet te madh ekonomik. Vet sektori i ndertimit ne vendin tone eshte nje nga shtyllat e ekonomise shqiptare dhe numeron nje numer te konsiderueshm te punesuarish, ne nje kohe qe kompanite e ndertimit sot jane nder taksa-paguesit me te medhenj te arkes se shtetit. Aktiviteti te cilin ne do te trajtojme eshte "Impiant per Prodhim betoni" i cili i vjen ne ndihme industrise se ndertimit.

Pasqyra e te dhënave kryesore

Projekti: Impiant per prodhim betony

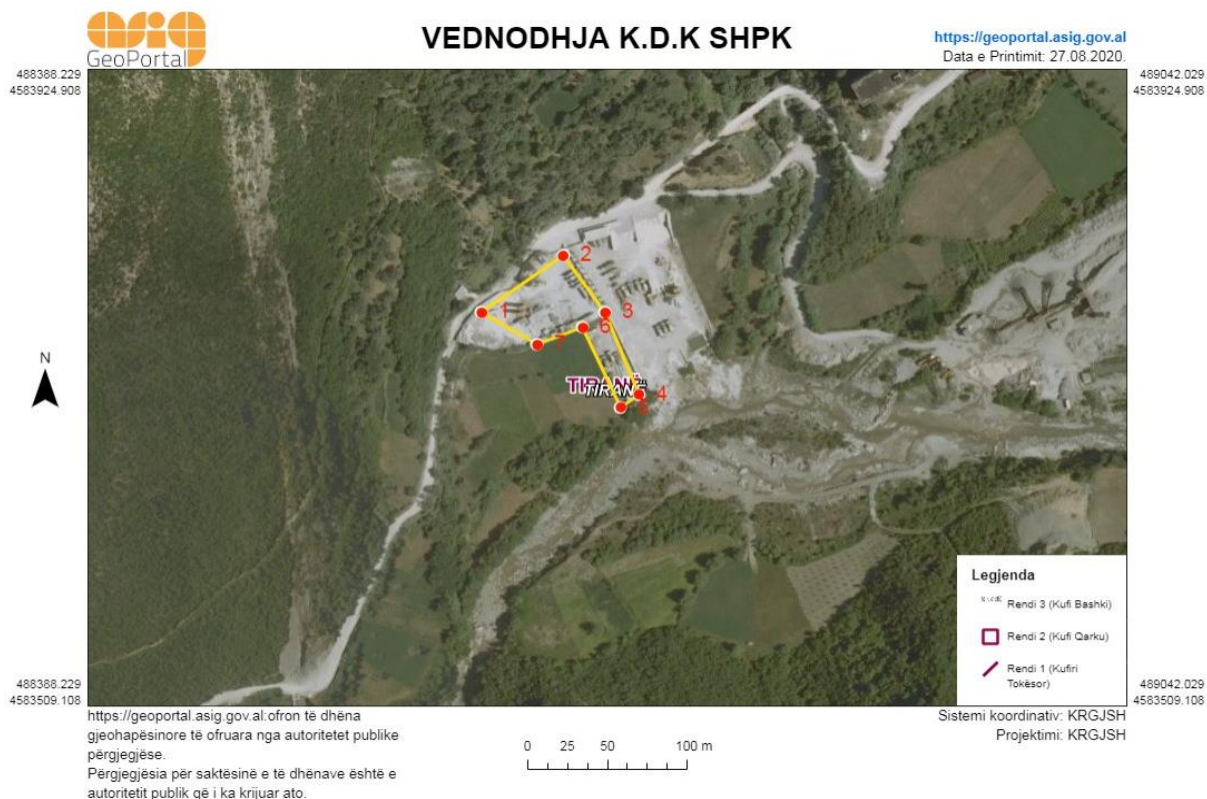
Kapaciteti: 100 m³/ore

Me vendndodhje: Fshati Brar, Tirane

Kompania zhvilluese: "K.D.K" sh.p.k

2-INFORMACION MBI SHOQERINE

Subjekti i cili do te zhvilloj aktivitetin "Impiant per Prodhim betoni" eshte "K.D.K" shpk regjistruar prane Qendres Kombetare te Biznesit me date 30/05/1996 dhe themeluar ne daten 30/05/1996 me Nr. NIPTI J72104005O, forma ligjore SHPK. Subjekti zhvillon aktivitetin e prodhimit, tregëtimit dhe shperndarjes se betonit. Duke qene ky produkt mjaft i perdorur ne industrine e ndertimit edhe kerkesat per prodhimin, shtimin e kapacitetit dhe permiresimin e cilesise kane ardhur duke u rritur. Kjo shoqeri do te ushtroi aktivitetin "Impiant pet Prodhim betoni" ne Fshatin Brar, Tirane.



3-PERSHKRIMI I PROJEKTIT DHE VEPRIMTARISE

Qellimi i zhvillimit te projektit

Qellimi i ketij aktiviteti eshte prodhimi i betoneve te markave te ndryshme.

Te gjitha proceset e punes qe nga sigurimi i lendeve te para e deri ne prodhimin e produktit perfundimtar qe eshte betonit do te zbatohen konform akteve ligjore ne fuqi per mbrojtjen e mjedisit dhe zhvillimin e qendrueshem te tij.

Vendodhja e projektit

Zgjedhja e shoqerise per vendosjen e impiantit eshte ne autostraden Fshatin Brar, Tirane, Impianti do te vendoset brenda siperfaqes se ambientit ne fjale. Sipas natyres se operacineve qe realizojne teknologjia e projektit perbehet nga nje impiant per prodhimin e betonit dhe mjete transportuese dhe ndihmese.

4- PERSHKRIMI I VENDIT DHE MJEDISIT KU DO ZHVILLOHET AKTIVITETI

Zona rreth projektit eshte e lire pa zhvillime ndertimore te asnje karakteri urban apo rural. Ky objekt ndodhet ne largesi te konsiderueshme nga banesat e fshatrave periferike. Linja e prodhimeve te betonit ndodhet ne nje terren te rrafshet, terreni siprfaqesor perfaqesohet nga suargjila te lehta deri ne te mesme, me ngjyre kafe ne bezhe e me lageshtire. Terreni ku vendoset objekti nuk shquhet per habitate me vlera te vecanta natyrore, e qe te mbarte cilesi te dallueshme per biodiversitet. Bemesia batyrore ne zonat periferike te objektit, eshte kondicionuar nga niveli relativisht i ulet i terrenit. Ne siperfaqet e sheshta periferike te ketij objekti takohen bime te familjeve graminore si kuqela e ravenes (*Erianthus ravemia* P.B), si dhe mendra (*Menta piperita* L), mendra gjethegjate (*Mentha longifolia* L), mendra e eger (*Menta pulegium* L), bargjaku (*Lythrum longifolia* L). jane te instaluara gjithashtu sidomos ne vende me te ngritura dhe bimet e familjes se kompoziteve si thundermushka (*Tussilago farfara* L), kamomili i qenit (*Agrimonia eupatoria*), cikorja (*Cichorium intybus* L), lule dhensh (*Bels perenis* L) e bime te tjera si hermana, kin fushe, podiqja e eger, terfili arave etj. Ne avifaunen e rajonit ne shqyrtim bejne pjese shpende karakteristike te shkurreve por dhe te mjedisit urban si *Anthus campestris*, *Corone cornix*, *Corvus corax*, etj. Vecanerisht me te njohur jane mellenja (*Turdus merula*), gurgulli I zi (*Sturnix vulgaris*), lauresha (*Aleuda arvensis*, harabelat, gushkuqet, si dhe turtulli (*Stroptopelia turtur* L), krumuria (*Stroptopelia decaocto* Friv). Nga reptile me te pranishem jane breshka mesdhetare e tokes (*Testudo hermannii*), gjarperi (*Natrix tessellata*), hardhuca e gjelber me tre vija (*Lacerta trilineata*), hardhuca e gjelber (*Lacerta viridis*), hardhuca (*Podarcis taurica*). Megjithate zona nuk eshte nen trysnine potenciale te faktorve te ndryshem antropogjen, ajo nuk shquhet per pranine e koridoret ekologjike te rendesishme sin je element teper i rendesishem natyror per zhvillimin e popullatave faunistike qofte edhe per specie te caktuara.



Ne foto tregohen largesite me qendrat e banuara

5-PERSHKRIMI TEKNIK PROJEKTIT

Impianti per prodhim e betoneve te markave te ndryshme do te instalohet ne nje kantier qe do te ngrihet ne Brar, (shih Gen Planin e bashkangjitur). Vend-ndodhja e objektit perputhet plotesisht me synimin e kompanise qe t'i afrohet tregut te perdorimit te materialeve te ndertimit, si materiale te gatshme per sektorin e ndertimit. Gjithashtu sheshi eshte larg qendrave te banuara. Shoqeria do te aplikoj nje teknologji per prodhimin e materialeve te ndertimit, e cila karakterizohet per thjeshtesine e saj dhe siguron ruajtjen e mjedisit ne te gjitha aspektet. Keto impiante nuk shkaktojne ndotje te ujit apo ajrit, dhe lenda e pare materiale inerte, cemento, dhe uje shfrytezohen plotesisht duke mos krijuar mbetje teknologjike. Meqe cikli eshte pothuaj i mbyllur dhe i automatizuar, pasi lendet e para (inerte, uje dhe çimento) nga bunkeret kalojne ne dozatoret dhe me tej ne impiantin e perpunimit te lendeve te para per te prodhuar betone te markave te ndryshme, funksionimi i linjes nuk shkakton pluhura. Per te siguruar energji elektrike dhe ne raste te nderprerjes se saj, linja do te kete dhe nje gjenerator prodhimi te energjise elektrike me fuqi 100 Kw/ore.

Qellimi i projektit

Ky projekt ka si qellim zhvillimin e aktivitetit te prodhimit te betonit te markave te ndryshme, ky artikull eshte mjaft te rëndesishem e te kerkuar ne sektorin e ndertimit ne

tregun vendas por edhe me gjere. Per te realizuar kete aktivitet K.D.K shpk ka ndertuar nje linje me teknologji bashkohore prodhimi.

I gjithë aktiviteti ne kete objekt, te gjitha proceset e punes qe nga sigurimi i lendeve te para e deri ne prodhimin e produktit perfundimtar qe jane betonet e markave te ndryshme, bazohet ne zbatimin e akteve ligjore ne fuqi, standarteve bashkohore te prodhimit si dhe ne respektimin e kerkesave ligjore per mbrojtjen e mjedisit dhe zhvillimin e qendrueshem te tij. Zona ku eshte ndertuar objekti, ka nje pozicion mjaft te favorshem duke ju referuar distances me qendrat me te aferta te banimit. Ne menyre te vecante ka nje distance te konsiderueshme nga qendrat e banuara, fshatrat apo deri tek shtepite e vecuara, cfare e ben aktivitetin e ketij objekti te pandikueshem nepermjet zhurmave ndaj tyre. Gjithashtu aktiviteti zhvillohet ne nje largesi te tille qe nuk ka ne afersi te tij monumente natyre dhe objekte te nje rendesie te vecante me karakter historik, arkeologjik e kulturor, por ben pjese ne zone te mbrojtur konkretisht ne Zonen e Mbrojtur te Malit te Dajtit.

Alternativat e projektit

Nga analiza per vendodhjen dhe aktivitetin qe kryhen kompania, rezulton se objekti perfaqeson nje alternative optimale ne drejtim te perputhshmerise me kerkesat mjedisore, pa krijuar asnje konflikt mjedisor, ose qe te pengoje zhvillimin e qendrueshem te zones ne te ardhmen. Zona periferike ku ndodhet objekti, dominohet nga terren i sheshte i pashfrytezuar, e me pas i shfrytezuar per aktivitete te ndryshme ne pergjithesi ato te se njejtës natyre me aktivitetin qe do te zhvillohet. Ndersa pas ketij perimetri, ne nje distance te konsiderueshme ndodhet fshati Brar. Teknologjia e aplikuar ne kete aktivitet eshte bashkekohore, nga ku rezulton dhe nje game e gjere prodhimi te markave te ndryshme te betonit.

Teknologjia e aplikuar

Prodhimi i betonit te markave te ndryshme nuk gjendet ne natyre te drejtperdrejte por formohet me perzierje te komponenteve prberes. Kjo teknologji nuk shoqerohet me shkarkime potenciale ne mjedis per vete natyren e shendrimeve te lendes se pare ne procesin e prodhimit dhe proceseve te tjera ndihmese.

Pergatitja e betonit

Betoni pergatitet ne linjen qe sherben per kete qellim, ne te cilat ne menyre automatike zbatohen receptura te perziersve sipas kerkesave per prodhimin e artikujve te ndryshem. Prodhimi i betonit realizohet nga perzierja e perberesve te tij, konkretisht te inerteve te fraksionuara si rere, zall, cemento, granil dhe uje ne receptura sipas kerkesave per marka te ndryshme te betonit. Cementoja si lende lidhese pas veprimit me ujin krijon nje strukture te tille qe se bashku me masen agregate mbushese ngurtesohet shume shpejt dhe pasi eshte pergatitur duhet te perdoret per nje periudhe jo me vone se 30 min. Te gjithë elementet inert qe marrin pjese, nuk e ndotin mjedisin rrethues ku ndodhen. Prosesi i prodhimit te betonit eshte process i cili nuk shoqerohet me mbetje teknologjike. Prosesi teknologjik i prodhimit te betonit nuk ka te beje me ndryshime kimike te lendes perberese, por vetem me ndryshimin e cilesive fizike e mekanike te saj.

Lenda e pare

Lenda e pare perbehet nga inerte lumore, ose gur gelqeror (granile te ndryshme) qe sigurohen nga tregu vendas si dhe cemento qe sigurohet nga subjekte te licensuara te vendit. Inertet me te zakonshme qe perdoren jane:

- Rere e imet deri ne 5 mm;
- Granil deri ne 10 mm;
- Granil deri ne 20 mm;

Cimento e perdorur kryesisht eshte e markes 425 qe sigurohet nga tregu vendas. Konsumi i lendes se pare mesatarisht 50-60 kv cemento, 28 m³ rere e granil ne dite ne masen mbushese, vendosen sipas rastit dhe element shtese ne baze te kerkeses se klienteve. Kjo teknologji prodhimi e betont si material ne gjendje te njome e lejon ate te marre forma te cfaredoshme dhe ate forme te mbaje pas ngurtesimit. Uji i perdorur ne prodhimin e betonit zakonisht ka $pH=7$. Ne raste te vecanta e sipas kerkesave perdoren ne perzierje edhe aditivet si komponente per te permbushur cilesite e betonit te parashtuara (me kerkesa te caktuara, psh i papershkueshem).

Betonieret jane makinerite kryesore te cilat funksionojne te lidhura me silosin e cementos, depozitat e inerteve dhe linjen e furnizimit me uje. Betonierja kryesore eshte e paisur me pult komandami per pergatitjen e betonit sipas recepturave, si dhe ka transportier per marrjen e lendes se pare si dhe evadimin e betonit per ta adresuar ne makinerite prodhuese te artikujve prej betoni. Ne kete linje jane instaluar:

- 1 linje per prodhim e betoneve te markave te ndryshme;

Ne mjediset e linjes qarkullojne dhe mjete ndihmese si autobetoniere, qe perdoren per transportin e betonit per ne subjektet qe e kane kerkuar ate.

I gjithë procesi teknologjik nuk shoqerohet me shkarkime ndotese ne mjedis qe lidhet me trajtimin e lendes se pare. Kjo teknologji nuk prodhon llumra pasi nuk behet larja e vaskave ku behet perzierja e evadohet betoni cilesohet ndryshe i thate (me perqindje te vogel lageshtie) sa qe nuk ndikon ne ngjitje ne enet mbajtese. Te gjitha makinerite punojne me motora elektrik.

Produkti perfundimtar

Si rezultat i ketij procesi prodhohen, betone te markave te ndryshme kjo ne varesi te kerkesave te klienteve dhe tregut.

6-MASAT ZBUTESE TE NDIKIMEVE NEGATIVE NE MJEDIS

Masat e pergjithshme te propozuara per zbutjen e ndikimeve negative mjedisore

Masat zbutese te ndikimeve negative konsistojne ne marrjen e masave per uljen e ndotjeve gjate procesit te prodhimit te betonit, si te pluhurit ne ajer, zhurmave, erozionet si dhe uljen e efekteve negative hapsinore ne territor , faun dhe flore.

➤ Parandalim

Perzgjedhja e teknologjise me cikël të mbyllur me pajtueshmeri mjedisore

- Instalimi korrekt i makinave, sipas skemes teknologjike te permiresuar;
- Perzgjedhja dhe trajnimi i personelit per menyren e perdorimit te teknologjise dhe veprimit;
- Siperfaqja e kantierit do te jete vazhdimisht e lagur per shmangien e ngritjes se pluhurit gjate aktivitetit;
- Sigurimi i sistemit te komandimit te pompave, filtrave dhe pastruesve te tjere;
- Zbatim i rigoroz i sigurimit teknik gjate punes dhe nderprerjes se saj
- Vezhgim dhe kualidim i vazhdueshem i te gjithë teknologjise se projektit, sistemi i qarkullimit te produktit, saracineska, tubo, valvola, tapa, guarnicione;
- Testimi periodik i teknologjise agregateve te saj

➤ Kontroll

- Sigurimi i te gjitha pajisjeve te nevojshme per riparim, pastrim dhe nderhyrje ne rast emergjencash;
- Lagje e sheshit te punes dhe rrugeve te levizjes se mjeteve
- Levizje e ngadalte e automjeteve ne kantier dhe jashte tij
- Larje e shpeshte e makinerive dhe kamioneve te punes
- Transporti i inerteve me kamion te mbuluar me mbulese Polietilieni

➤ Nderhyrje

- Riparim i menjehershëm i difekteve dhe avarive teknologjike
- Aktivizim i menjehershëm i stafit dhe mjeteve ne rast emetimesh dhe derdhjesh te pa parashikuara sipas skemes.
- Pastrim i menjehershëm i derdhjeve aksidentale
- Njoftim i menjehershëm i autoriteteve dhe njesive te specializuara ne rast emergjencash (zjarrfikes, autoambulanca)

➤ Administrim

- Perdorimi dhe ruajtja me pergjegjesi i te gjithë infrastruktures dhe makinave sipas skemes dhe rregullave teknologjike.

- **Pluhura te shkaktuara gjate fazes se transportit (aerosole)**

Mjetet e transportit duhet te levizin te mbuluara gjate transportit te ngarkeses, mjetet duhet te pastrohen vazhdimisht nga balta para daljes se tyre nga kantieri

- **Emetim gazesh nga automjetet**

Sasia do te jete minimale por duhet te punohet me eficence dhe te ulet koha e mbajtjes ndezur pa qene nevoja e motoreve te mjeteve.

- **Emetim zhurmash vibracioni dhe aromash**

Duhet te kontrollohen vazhdimisht pajisjet dhe impiantet per zhurmen e shkaktuar. Edhe per kete ndikim duhet te shkurtohet ne maksimum koha e mbajtjes ndezur te motorave te mjeteve;

- **Menaxhimi i mbetjeve ngurta**

Administrata dhe punonjesit do ti kushtojne vemendje te vecante edhe ketij aspekti per te parandaluar ndotjen ne mjedis nga dispersiteti i amabalazheve te cimentos etj. Ne mjediset e punes jane vendosur kazane te grumbullimit te mbetjeve te krijuara nga veprimtaria ne fjale. Mbetjet urbane shoqeria do ti dergoje sipas nje marreveshje me njesine administrative te zones ne fjale ne pike grumbullimin e mbetjeve urbane te zones.

- **Menaxhimi i mbetjeve te lengta**

Mbetjet e lengeta jane ujrak qe shkarkohen nga larjet teknologjike te skemes. Uji qe derdhet nga ky perpunim presupozohet i paster dhe nuk shkakton ndotje te mjedisit. Ne perfundim te trajtimit uji shkarkohet ne nje grope dekantuese per tu rifatur me pas ne procesin e prodhimit.

- **Menaxhimi i mbejteve te gazta**

Per kete shoqeria do te kryej kontrollin periodik te shkarkimeve te mjeteve te transportit qe perdor si dhe te emisioneve te gjeneratorit nese do te jete i nevojshem perdorimi i tij. Per kete shoqeria ne menyre periodike do te kryej matje te shkarkimeve te gjeneratorit dhe ti kontrolloje ato me limitet ne legjislacion dhe paramtrat ne certifikatat e prodhuesit te gjeneratorit.

- **Programi i monitorimit dhe elementet e tij**

Ne pergatitjen e programit te monitorimit specialistet kane marre ne konsiderate mundesine per te realizuar nje monitorim realist te elementeve me ndikim ne mjedis. Persa me siper eshte menduar qe te perzgjidhen per tu monitoruar nga laboratore te nenkontraktuar nga vete shoqeria ata elemente qe realisht mund te indentifikohen, maten, rregjistrohen dhe komunikohen ne organet e administrimit te mjedisit (DRM, Bashki etj). Te dhenat cilesore, sipas tabelës do te hidhen ne nje regjister qe administrohet nga vet kompania dhe do te dorezohen ne DRM e Qarkut sa here ju kerkohet, sipas proceduarve ligjore dhe rregulloreve.

7-KONKLUZIONE DHE REKOMANDIME

Perfundime

- Zbatimi i projektit nuk do të ketë pasoja negative të mundshme në mjedisin e zonës.
- Procesi teknologjik i prodhimit të betonit nuk shoqërohet me shkarkime të mëdha të rrezikshme. Ujërat që përdoren në linjën e prodhimit të betonit nuk kanë tepërca sepse dozohen në sasi të precaktuara.
- Mëqenëse lëndet e para të përdorura për prodhimin e betonit janë inerte, këto ujëra nuk kanë elemente që mund të kontaminojnë mjedisin ujor prites, sipërfaqësore, nëntokësore apo tokën.
- Përreth perimetrit të objektit do të ndërtohen kanalet drenazhues për ujërat atmosferike.
- Ky aktivitet nuk përdor lëndë të rrezikshme për shëndetin e punonjësve si dhe të popullsisë përreth zonës dhe si rrjedhim nuk ndikon negativisht tek ata.
- Ky projekt nuk sjell emetime të gazeve në atmosferë .
- Gjatë procesit të shkarkimit të lëndës së parë bëhet pluhur i lehtë dhe drejtuesit e shoqërisë do të marrin masa për shpërndarjen me ujë, për paisjen e punëtorëve dhe manovratorëve të mjeteve të rënda me mjete të domosdoshme për mbrojtjen nga pluhuri, si kominoshe pune, kapele mbrojtëse, doreza pune, maska për mbrojtjen nga pluhuri.
- Niveli i zhurmave që vijnë nga automjetet dhe pajisjet e tjera janë brenda normave të lejuara. Nuk përbejnë problem shqetësues për punonjësit dhe as për banorët e zonës përreth që janë në një distancë të konsiderueshme.
- Furnizimi me ujë do të sigurohet nga një pus që ndodhet në ambientet ku do të ngrihet Impianti, i cili është hapur që në vitin 2000.
- Furnizimi me energji elektrike do të sigurohet nga rrjeti ekzistues që mbulon zonën duke përdorur të gjitha kushtet teknike.
- Zona ku do të zbatohet projekti nuk njihet si zonë e mbrojtur me vlera arkitektonike dhe kulturore , pra nuk kemi ndryshime apo demtime të saj duke qenë se nuk ekziston në këtë territor.
- Për një punë sa më optimale në impiant zbatohen rregullat e sigurimit teknik dhe punëtorët e manovratorët njihen me këto rregulla në mënyrë periodike nga drejtuesit teknik të firmës.

Rekomandime

Duke ditur se gjate proceseve te punes ne linje emetohen në mjedis pluhur i lehte, ka zhurma te makinerive për të rritur sigurinë në punë të punonjësve dhe per te ulur ne maksimum impaktin ne mjedis, duhet të:

- Te behet rregullisht monitorimi i gjendjes teknike te automjeteve
- Te behet monitorimi periodik i emetimit te zhurmave ne mjedis.
- Te behet monitorimi periodik i emetimit te pluhurit ne ajer.
- Te njihen punonjesit periodikisht me rregullat e sigurimit teknik,
- Te pastrohen dhe mirembahen kanalet e drenazimit te ujerave perreth perimetrin te Linjes se prodhimit te betonit
- Te menaxhohen mbetjet e ngurta ne bashkepunim me Njesine e Qeverisjes Vendore.
- Te sigurohet furnizim i mire me energji elektrike per te reduktuar ose shmangur oret e punes se gjeneratorit dhe nderprejre te procesit te punes.
- Te perdoret lende djegese e cilesise se pare per gjeneratorin dhe mjetet e transportit, ku niveli i squfurit te jete brenda normes se lejuar prej 10ppm.
- Te aplikohet larja e shesheve te shtruara per te reduktuar pluhurin.
- Te mos depozitohet lende e pare ne sasi te medha, per te reduktuar demtimin e peizazhit dhe te erozionit te eres dhe te shiut.
- Te kryhet larja e automjeteve te transportit ne menyre periodike.
- Te vendosen kosha dhe postera sensibilizues per mbajtjen paster te ambjenteve.
- Investitori te respektoje detyrimet e vena ne Lejen Mjedisore qe do te miratohet nga Agjencia Kombetare e Mjedisit (AKM).
- Subjekti te jete ne dijeni te kuadrit ligjor per mjedisin dhe ndryshimeve te tij.
- Te kryhet monitorimi i mjedisit sipas ligjeve ne fuqi dhe te dergohet nje relacion shkresor cdo 6 muaj prane Drejtorise Rajonale te Mjedisit. Te respektohen normat e teknikes se sigurimit ne pune nga punetoret.

Administratori
Dhimitraq Tomço