

NJOFTIM

Drejtuar : Agjencise Kombetare te Mjedisit

Lenda: Kerkese per zhvillimin e procedures se degjeses me publikun

Shoqeria “BESTA” Sh.p.k njofton Agjencine Kombetare te Mjedisit per zhvillimin e procedures se informimit te publikut per aplikimin per leje mjedisi te tipit B per instalimin:

Ruajtje, magazinim dhe transferim i mbetjeve jo te rrezikshme me vendndodhje Zona Kadastrale Nr. 3032, Nr. Pasurie 326/20, Poshnje, Berat.

Ky njoftim hartohet Referuar VKM 419, date 25.06.2014 , Për miratimin e kërkesave të posaçme për shqyrtimin e kërkesave për leje mjedisi të tipave A, B dhe C, për transferimin e lejeve nga një subjekt te tjetri, të kushteve për lejet respektive të mjedisit, si dhe rregullave të hollësishme për shqyrtimin e tyre nga autoritetet kompetente deri në lëshimin e këtyre lejeve nga QKB-ja” te ndryshuar, kreu VI “Informimi dhe pjesemarrja e publikut per aplikimin per leje mjedisi te tipit A dhe B”, bashkangjitur gjeni dokumentacionin e kerkuar, sipas pikes 2 te ketij kreu:

- a) Informacion nëse kërkesa do të jetë për “**Aplikim për leje mjedisi të tipit A ose të tipit B**” apo “Aplikim për ndryshim thelbësor në kushtet e lejes së mjedisit të tipit A ose të tipit B”.
- b) Të dhënat e ekstraktit të QKR-së;
- c) Adresën e vendndodhjes së instalimit;
- d) Përshkrimin e veprimtarisë që parashikohet të zhvillohet në instalim;
- e) Një përshkrim të elementeve të listuara në formularin informues;
- f) Përmbledhjen joteknike të raportit të vlerësimit të ndikimit në mjedis në nivel kombëtar ose ndërkufitar, kur kërkohet procedura e VNM-së;
- g) Konsultimet ndërkufitare, kur kërkohet sipas legjislacionit në fuqi;
- h) Autoritetin vendimmarrës për dhënien e aktit të miratimit të lejes së mjedisit, procedurat dhe afatet që do të ndiqen;
- i) Adresën e AKM-së, ku publiku mund të dërgojë komentet dhe sugjerimet e tij, me shkrim apo në formë elektronike, brenda 20 (njëzet) ditëve nga data e njoftimit

Subjekti “BESTA” SH.P.K

Administratori

Genci TITE

- a. Kërkesa për vendosjen në funksionim të instalimit “Ruajtje, magazinim dhe transferim i mbetjeve jo të rrezikshme” është për aplikim **per leje të re mjedisore të tipi B**, sipas Shtojcës 1, të Ligjit Nr. 52/2020, Për disa ndryshime në ligjin nr. 10 448, datë 14.7.2011 “Për lejet e mjedisit” të ndryshuar”, Menaxhimi i mbetjeve

ID 5.10 b Stacion transferimi për mbetje jo të rrezikshme që nuk përmendet më lart

Trajtimi i ujërave dhe ujërave të zeza

ID 6.4 Magazinim dhe/ose trajtim i mbetjeve të tjera të ujërave të zeza urbane duke përfshirë: - Ilumin nga ujërat e ndotura urbane - Ilumin e cisternave septike - mbetjet e ujërave të zeza nga gropa të hapura - Mbetjet nga pastrimi i kanaleve të ujërave të zeza.

b. TE DHENAT E EKSTRAKTIT TE QKB-SE



REPUBLIKA E SHQIPËRISË

MINISTRIA E FINANCAVE DHE EKONOMISË
QENDRA KOMBËTARE E BIZNESIT

**EKSTRAKT HISTORIK I REGJISTRIT TREGTAR PËR TË
DHËNAT E SUBJEKTIT “SHOQËRI ME PËRGJEGJËSI TË
KUFIZUAR”**

GJENDJA E REGJISTRIMIT

1. Numri unik i identifikimit të subjektit (NUIS)	J62903182B
2. Data e Regjistrimit	15/09/1992
3. Emri i Subjektit	BESTA
4. Forma ligjore	SHPK
5. Data e themelimit	28/02/1995
6. Kohëzgjatja	Nga: 28/02/1995
7. Zyra qendrore e shoqërisë në Shqipëri	Berat Ura Vajgurore Ura Vajgurore Njësia Administrative Poshnje, Ndërtesë dy katëshe, kati i dytë, Zona kadastrale 3032, Pasuria Nr.326/20.

c. ADRESA E VENDNDODHJES SE INSTALIMIT

Emri i instalimit/impianit ¹	Ruajtje, magazinim dhe transferim i mbetjeve jo të rrezikshme															
Adresa ku ndodhet apo do të ngrihet instalimi/impianiti	Zona Kadastrale Nr. 3032, Nr. Pasurie 326/20, Poshnje, Berat															
<p>Koordinatat e vendit sipas Sistemit Koordinativ GAUS KRUGE: 1942_GK_ZONE_4</p> 	<p>Koordinatat ku zhvillohet aktiviteti</p> <table border="1"> <thead> <tr> <th>Nr</th> <th>X</th> <th>Y</th> </tr> </thead> <tbody> <tr> <td>1</td> <td>4517626.68</td> <td>4402347.27</td> </tr> <tr> <td>2</td> <td>4517641.15</td> <td>4402367.17</td> </tr> <tr> <td>3</td> <td>4517647.36</td> <td>4402363.18</td> </tr> <tr> <td>4</td> <td>4517633.03</td> <td>4402342.71</td> </tr> </tbody> </table>	Nr	X	Y	1	4517626.68	4402347.27	2	4517641.15	4402367.17	3	4517647.36	4402363.18	4	4517633.03	4402342.71
Nr	X	Y														
1	4517626.68	4402347.27														
2	4517641.15	4402367.17														
3	4517647.36	4402363.18														
4	4517633.03	4402342.71														
Kategoritë e aktiviteteve/veprimtarive industriale të cilat duhet të kërkojnë leje mjedisi ²	<p>Menaxhimi i mbetjeve</p> <p>ID 5.10 b Stacion transferimi për mbetje jo të rrezikshme që nuk përmendet më lart</p> <p>Trajtimi i ujërave dhe ujërave të zeza</p> <p>ID 6.4 Magazinim dhe/ose trajtim i mbetjeve të tjera të ujërave të zeza urbane duke përfshirë: - llumin nga ujërat e ndotura urbane - llumin e cisternave septike - mbetjet e ujërave të zeza nga gropa të hapura - Mbetjet nga pastrimi i kanaleve të</p>															

¹ Përkrahur titullin sipas kullonës 1 të Shtojcës 1 të Ligjit Për lejet e mjedisit

² Shkruani kodet e specifikuar në kullonën 2 (e emërtuar ID) dhe aktivitetet e specifikuar në kullonën 3 (Veprimtaria) të përcaktuara në Shtojcën 1 të Ligjit për Lejet e Mjedisit. Nëse instalimi përfshin disa aktivitete të lidhura me IPPC, është e nevojshme për të shënuar secilin prej tyre me një kod. Kodet duhet të jenë të ndara qartë.

	ujërave të zeza.
Kapaciteti i projektuar	<ul style="list-style-type: none"> • Stacion transferimi per mbetjet nga prishjet dhe ndertimet me kapacitet 150 ton/dite • Stacion transferimi per mbetjet e ngurta urbane me kapacitet 10ton/dite • Magazinimi llumrave te ujerave te ndotura me kapacitet 65m³/dite

d. PERSHKRIMI I VEPRIMTARISE QE PARASHIKOHET TE ZHVILLOHET

AKTIVITETI: Ruajtje, magazinim dhe transferim i mbetjeve jo te rrezikshme
Adresa: Zona Kadastrale Nr. 3032, Nr. Pasurie 326/20, Poshnje, Berat
Subjekti: “BESTA” Sh.p.k

Administrator: Z. Genci Tite

- **Hyrje**

Profili i shoqërisë “BESTA” Sh.p.k

Instalimet per transferimin e mbetjeve te ngurta urbane/mbetje nga prishjet dhe ndertimit dhe per magazinimin e ujerave te ndotura të shoqërisë “BESTA” shpk është i vendosur Zona Kadastrale Nr. 3032, Nr. Pasurie 326/20, Poshnje, Berat. Kjo shoqëri është regjistruar në Qendrën Kombëtare të Regjistrimit, për aktivitetin ne fushen e Tregtim me shumice e pakice, import - eksport te artikujve te ndryshem ushqimor, industrial, buqesor, materiale ndertimi, tregtim te armeve te gjahut. Punime ndertimi, te kategorise 1,2,3,6,9 ne fushen e ndertimit, si punime dheu, murature, betoni, ndertime civile, industriale, turistike, punime restaurimi, rikonstruksione, punime te shtresave te rrugeve, porteve, ujesjellse, kanalizime etj. Tregtim me pakice te lendeve te para, karburant dhe lubrifikant.Tregtim pjesë këmbimi, servis për mjetet dhe makineritë+ lavazho. Ndërtim të kapaciteteve prodhuese të energjisë elektrike. Grumbullim, transportim, ruajtje e mbetjeve të ngurta. Transport i mbetjeve jo të rrezikshme. Transport i ujërave të ndotura., me NR NIPT: **J62903182B**.

Prona ku zhvillohet veprimtaria ne fushen e menaxhimit te integruar te mbetjeve jo te rrezikshme, eshte ne pronesi te shoqerise. Sheshi eshte i shtruar pjeserisht me cakull ku ndodhet transferimit te mbetjeve dhe pjeserisht me beton ku kryhen proceset per magazinimin e ujerave te ndotura. Brenda siperfaqes se menaxhimit te mbetjeve eshte ndertuar infrastruktura rrugore e cila komunikon me pronen dhe objektet e tjera ne pronesi te shoqerise. Prona disponon hapesirat e nevojshme per zhvillimin e proceseve, levizjen e mjeteve te transportit dhe mjeteve teknologjike qe kryejne operacionet ne fushen e menaxhimit te integruar te mbetjeve. Pergjate gjithe gjatesise se siperfaqes ku zhvillohen proceset e menaxhimit te mbetjeve eshte ndertuar rrjeti i drenazhimit te ujerave siperfaqesore te cilet dergohen ne vasken e dekantimit te ujerave dhe me pas magazinohen perkohesisht ne konteneret perkates.

Siperfaqe totale ne pronesi	3991 m²
Siperfaqja totale ku zhvillohet veprimtaria per menaxhimin e mbetjeve jo te rrezikshme	187m²
<ul style="list-style-type: none"> Siperfaqja e stacionit te transferimit te mbetjeve nga prishjet dhe ndertimet 	90 m ²
<ul style="list-style-type: none"> Siperfaqja e stacionit te transferimit te mbetjeve te ngurta urbane dhe magazinimit te perkohshem te mbetjeve urbane dhe mbetjeve nga prishjet/ndertimet 	20 m ²
<ul style="list-style-type: none"> Siperfaqja e magazinimit te llumrave te ujerave te ndotura 	77 m ²



Informacion mbi kompanine “BESTA” sh.p.k

Shoqeria “BESTA” sh.p.k është një subjekt i regjistruar dhe zhvillon aktivitetin e saj ekonomik në përputhje me legjislacionin në fuqi, ku objekt i veprimtarisë së saj ka punimet e ndryshme infrastrukturore për ndërtimin e rrugëve, urave, ndërtimin e objekteve industriale dhe objekteve të banimit, qendrave tregtare, ndërtimin dhe rikonstruksionin e ujësjellës-kanalizimeve, shpimitin e puseve të ujit, rikonstruksionin e objekteve publike dhe private (shkolla, spitale, godina shtetërore, etj). Duke parë të gjithë fushën e veprimtarisë ku operon, shoqëria kërkon të kryej menaxhimin e integruar të mbetjeve në fushën e “Ruajtje, magazinim dhe transferim i mbetjeve jo të rrezikshme”. Qëllimi i firmës ka qenë dhe mbetet përbushja e kërkesave të cilësisë dhe për këtë kompania ndjek dhe zbaton me rigorozitet menaxhimin e cilësisë në të gjitha hallkat e saj.

Per kete qellim, subjekti “BESTA” sh.p.k referuar Shtojces 1 te Ligjit nr. 52/2020 Për disa ndryshime në ligjin nr. 10 448, date 14.7.2011 “Për lejet e mjedisit” të ndryshuar dhe VKM nr. 419, datë 25.6.2014 “Për miratimin e kërkesave të posaçme për shqyrtimin e kërkesave për leje mjedisi të tipave A, B dhe C, për transferimin e lejeve nga një subjekt te tjetri, të kushteve për lejet respective të mjedisit, si dhe rregullave të hollësishme për shqyrtimin e tyre nga autoritetet kompetente deri në lëshimin e këtyre lejeve nga QKB-ja” te ndryshuar, Kreu VI ka plotesuar dokumentacionin e kerkuar per tu pajisur me Leje Mjedisit te Tipit B per aktivitetin Ruajtje, magazinim dhe transferim i mbetjeve jo te rrezikshme, me vendndodhje Zona Kadastrale Nr. 3032, Nr. Pasurie 326/20, Poshnje, Berat. Subjekti ka siguruar staf dhe pajisje profesionale per zhvillimin e ketij aktiviteti.

Vendosja e ketij instalimi ne kete zone eshte e pershtatshme per zhvillimin e ketij aktiviteti pasi eshte ne distance te konsiderueshme nga zonat e banuara, objektet apo veprat hidroenergjetike, etj, ne zonen ne studim eshte perqendruar nje numer i madh i bizneseve me karakter industrial, kryesisht ne fushen e tregtimit te karburanteve, serviseve te riparimit dhe lysterjes se automjeteve, tregtimit e pllakave dhe hidrosanitareve, prodhimit te betonit, etj.

Qëllimi i këtij aktiviteti është menaxhimi i integruar i mbetjeve që gjenerohen nga sektori i prodhimeve infrastrukturore, duke bere te mundur ruajtjen, magazinimin e perkohshem dhe transferimin e tyre drejt operatoreve te licencuar per trajtimin apo asgjesisimin perfundimtar te tyre.

Aktiviteti zhvillohet ne nje ambjent te pershtatshem per kete aktivitet duke mos krijuar keshtu deme apo efekte negative te ndryshme ne mjedisin perreth.

- **Instalimet per menaxhimin e integruar te mbetjeve jane:**

- 1- Stacion transferimi per mbetjet nga prishjet dhe ndertimet
- 2- Stacion transferimi per mbetjet e ngurta urbane, Ruajtje/Magazinim i konteniereve te mbetjeve te ngurta urbane dhe mbetjeve nga prishjet/ndertimet
- 3- Magazinim i mbetjeve te ujerave te ndotura dhe llumrave

1- Stacioni i transferimit te mbetjeve nga prishjet dhe ndertimet

Stacioni i transferimit konsiston në marrjen e mbetjeve te ngurta nga prishjet/ndertimet ne kantieret e prodhimeve infrastrukturore ne te cilat operon shoqeria “BESTA” Sh.p.k (gjeneruesi) nepermjet mjeteve te transportit te tipit kamion dhe nepermjet konteniereve me volum 13.5 m³ ku hidhen mbetjet e perziera nga prishjet/ndertime. Mbetjet pasi sillen ne stacion e transferim ruhen/magazinohen perkohesisht. Me pas mbetjet e perziera nga prishjet/ndertimet pasi plotesohet sasia e nevojshme per transferim dergohen drejt operatoreve te licencuar per trajtimin apo asgjesisimin perfundimtar te mbetjeve..

Mbetjet nga prishjet/ndertimet do te ruhen/magazinohet perkohesisht ne stacionin e transferim deri ne momentin qe plotesohet sasia e nevojshme per transferim.

Mbetjet transportohen me kamiona sipas tipologjisë së mbetjeve që transportohet me kapacitet 25 ton dhe me konteniere metalike me volum 13.5 m³.

Gjithashtu stacionet e transferimit të mbetjeve krijohen me qëllimin specifik të tyre që të plotësojë sasinë e mbetjeve të kërkuara për rikuperim/riciklim/ lëndfillim/asgjësim/incenerim apo cdo metodë tjetër e përshtatshme, pra parimi i funksionimit është marrja e mbetjeve nga gjeneruesi me kamiona me kapacitet 25 ton dhe konteniere me volum 13.5 m³, magazinimi/ruajtja e përkohshme dhe më pas transferimi i tyre për trajtimin apo asgjësimin e metejshëm nga operatore të licencuar, duke reduktuar në këtë mënyrë koston e transportit.

Referuar ligjit për menaxhimin e integruar të mbetjeve operacionet që zhvillohen janë”

Shtojca 1 “Operacionet e asgjësimit”

D15 Ruajtja/magazinimi në pritje të cilitdo prej operacioneve të renditura nga D 1 deri në D 14 (me përjashtim të ruajtjes paraprake në pritje të grumbullimit, në vendin ku mbetjet janë krijuar).

R12 Shkëmbimi i mbetjeve për t’iu nënshtruar cilitdo nga operacionet e renditura nga R 1 deri tek R 11. Në qoftë se nuk ka një kod tjetër të përshtatshëm R, ky mund të përfshijë operacionet paraprake para rikuperimit përfshirë para-përpunimin siç është, inter alia, çmontimi, grumbullimi i diferencuar, thyerja/copëtimi, ngjeshja, peletizimi, tharja, grirja, zbutja, riambalazhimi, ndarja, bluarja apo përzierja para dorëzimit në cilindo nga operacionet e numëruara R1 deri R11.

2- Stacioni i transferimit për mbetjet e ngurta urbane, Ruajtje/Magazinim i konteniereve të mbetjeve të ngurta urbane dhe mbetjeve nga prishjet/ndertimet

Si rezultat i punimeve në kantieret e ndertimit për realizimin e prodhimeve infrastrukturore në fusha të ndryshme të ndertimit, shoqëria gjeneron një sasi të konsiderueshme të mbetjeve që vijne si rezultat i aktivitetit të përditshëm të punonjesve. Mbetjet urbane të perziera, mbetjet e vëllimshme dhe mbetjet nga pastrimi i rrugëve në varesi të madhësisë së kantierit të ndertimit depozitohen në konteniere me volum 1.1 m³ dhe konteniere me volum 13.5 m³. Përgjegjësia e mjedisit të cili ndodhet në secilin nga kantieret e ndertimit, përpos detyrave të tjera, duhet të bëjë dhe inspektimin ditore të menyrës së menaxhimit të mbetjeve urbane dhe mbetjeve nga prishjet dhe ndertimet, të cilin duhet gjithashtu të inspektojë gjendjen e konteniereve nëse janë të demtuar.

Ky proces i ruajtjes/magazinimit të përkohshëm të mbetjeve urbane zhvillohet në stacionin e transferimit të mbetjeve të ngurta urbane, deri në momentin e mbushjes së volumit të kërkuar për transferimin e tyre drejt operatoreve të licencuar për trajtim/asgjësimin përfundimtar të mbetjeve.

Pastrimi i territorit të kantierit

Sherbimi i pastrimit të territorit të kantierit konsiston në mbledhjen dhe pastrimin me punonjes të cdo lloji mbetje apo grumbullimit të tyre, të hedhura brenda gjithë zonës së kontraktuar dhe ku zhvillohen punimet civile të ndertimit nga operatori BESTA Sh.p.k. Mbetjet e grumbulluara nga punonjësit depozitohen në konteneret me të afërt sipas llojit të mbetjeve dhe në rast të mbingarkesave me mbetje do të përdoren mjete vetshkarkues ndihme për grumbullimin e mbetjeve të ngurta urbane dhe mbetjeve nga prishjet/ndertimet.

Realizimi i shërbimit të pastrimit të territorit të kantierit ku janë nenkontraktuar punimet civile. Ky shërbim do të kryehet pa ndërprerë gjatë gjithë ditëve për sa kohë janë të nenkontratuara punimet civile të ndërtimit të rrugëve, kanalizimeve, ujësjelles, objekteve private dhe publike, etj .

Transporti i mbetjeve urbane

Sherbimi i grumbullimit, largimit dhe transportit të mbetjeve urbane konstiton në :

- a) Zbrasjen e kontenierëve me makineri e përshtatshme teknologjike të përcaktuara, mbledhjen dhe largimin e mbeturinave të hedhura përreth një distance prej 10m nga çdo kontenier,
- b) pastrimin dhe fshirjen me fshese me dorë të sipërfaqes rreth kontenierit si dhe rivendosja e kontenierëve të sistemuar në vendin e caktuar

Realizimi i shërbimit të mbledhjes, grumbullimit, ngarkimit, përpunimit e transportit të mbetjeve urbane, për të gjithë territorin e objekteve me të cilin operatori BESTA Sh.p.k ka marrë përsipër punimet civile të ndërtimit dhe pastrimit të mbetjeve.

Ky proces të realizohet natën, me mjet teknologjik për ngarkimin, përpunimin e transportimin e tyre, shoqëruar me punëtorë për të ndihmuar këtë proces.

Në fund të çdo procesi punë bëhet inspektimi i territorit ku zhvillohet veprimtaria dhe në rast se konstatohet se është arritur sasia e kërkuar për transferim, ndiqen hapat e mëposhtem:

- Njoftohen operatorët ku do të dërgohen mbetjet sipas kodeve perkatese të mbetjeve,
- Mundësohen mjetet teknologjike që do të mundësojnë transferimin e mbetjeve
- Realizohet identifikimi, paketimi dhe etiketimi i mbetjeve sipas kodeve perkatese
- Behet ngarkimi i mjeteve teknologjike
- Përgatiten dokumentacionet e transferimit të mbetjeve të cilat shoqërojnë mjetet e transportit
- Behet dorëzimi i mbetjeve tek operatorët e rikuperimit, riciklimit dhe asgjësimit të mbetjeve që janë transferuar
- Firmosen dhe vulosen dokumentat e transferimit të mbetjeve jo të rrezikshme nga marrësi në dorëzim i tyre
- Plotesohet regjistri i transferimit të mbetjeve
- Behet raportimi i transferimit të mbetjeve në organet kompetente

Ruajtja/Magazinimi i kontenierëve të mbetjeve të ngurta urbane dhe mbetjeve nga prishjet/ndërtimet

Në territorin ku ushtrohet veprimtaria lind nevoja për të patur në gjendje konteniere të mbetjeve urbane me volum 1.1 m^3 dhe konteniere të mbetjeve nga prishjet/ndërtimet me volum 13.5 m^3 , ato ruhen dhe magazinohen në sheshin e përcaktuar nga shoqëria, në pritje të përdorimit të tyre në kantieret e ndërtimit perkatese. Ky proces kryhet me qëllim që shoqëria të ketë gjithmone në gjendje konteniere për përballimin dhe menaxhimin e mbetjeve që do të gjenerohen në kantieret perkatese.

Sheshi ku kryhet ruajtja/magazinimi i kontenierëve është i shtruar me beton dhe i pajisur me rrjetin e brendshëm të kanalizimeve.

3- Magazinimi i mbetjeve te ujerave te ndotura dhe llumrave

Shoqeria "BESTA" Sh.p.k nepermjete makinerive qe disponon kryen dhe procesin e pastrimit te llumrave te ujrave te ndotura urbane dhe llumrave nga gropat septike. Per kete qellim sherben autoboti i cili eshte i pasijur me motorpompe per thithjen e ujerave te ndotura nga kanalizimet e ndryshme, punimet shpimit te puseve, rehabilitimit te tokes, etj ne te cilat operatori zhvillon punimet civile dhe nga gropat septike te kantierëve te ndertimit. Përvec autobotit shoqeria ka zgjedhur qe ujerat e ndotura te depozitohen menjehere ne kontenieret me volum 1 m³ dhe 0.5 m³, kjo pasi jane disa kantiere ne pune njekohesisht dhe per te menaxhuar ne menyre me eficiente mbetjet e gjenerua. Kontenieret e mbetjeve te ujerave te ndotura pasi jane mbushur ngarkohen ne mjetet e transportit me ane te pirunit, nga ku me pas dergohen ne sheshin e magazinimit te perkohshem te tyre, deri ne momentin e dergimit ne impiantet e trajtimit te ujerave te ndotura urbane. Keto llumra ne permbajtje te tyre klasifikohen si mbetje jo te rrezikshme dhe jane te biodegradueshme ne kushte natyrore, pra mundesia e kontaminimit te ujrave nentoksore dhe atyre siperfaqesore eshte zero, pasi jane te mbyllur ne konteniere.

- Te pergjithshme

Operatori BESTA Sh.k kryesisht operon ne fushen e ndertimeve civile, te ndertesave, rrugeve, urave, ujesjelles kanalizime, rikonstuksion objektesh dhe fasada, lind nevoja e ofrimit te sherbimit te menaxhimit te mbetjeve qe gjenerohen nga procese te tilla te punes dhe ofrimin e sherbimit te pastrimit te siperfaqeve urbane, ndaj shoqerive me te cilat ky operator ka nenshkruar kontratat perkatese te sherbimit. Si nje shoqeri sensitive me ceshtjet mjedisore aktuale dhe me ceshtjet e menaxhimit te integruar te mbetjeve, operatori BESTA Sh.p.k ka marre te gjitha masat perkatese per marrjen e lejeve dhe licencave perkatese me qellim mbrotjen e mjedisit, shendetit te punonjesve, parandalimin e minimizimin e mbetjeve ose pakesimin e ndikimeve negative nga krijimi dhe menaxhimi i integruar i mbetjeve dhe permiresimin e eficences se perdorimit te tyre.

Me hapsirat e krijuara ne ketë aktivitet mundesohet nje levizje e mire e mjeteve te transportit te mbetjeve si dhe mjeteve te tjera te cilat i sherbejne aktiviteti.

Te gjitha mbetjet urbane te cilat do te ruhen/magazinohen perkohesisht ne stacionin e transferimit te mbetjeve, do te asgjësohen nga operator te licencuar brenda territorit te shqipërisë ne varësi te kodeve, tipologjisë dhe teknologjisë së kërkuar per te tilla mbetje, pra nuk do te kemi depozitim përfundimtar te tyre.

Ndersa mbetjet e perziera nga prishjet dhe ndertimet, do te ruhen/magazinohen perkohesisht ne stacionin e transferimit te mbetjeve nga prishjet/ndertimet, me qellim plotesimin e sasise se kerkuar per transferim drejt operatoreve te licencuar per trajtimin, rikuperimin apo asgjesimin përfundimtar te tyre.

Ambienti eshte i shtruar me beton dhe i pajisur me rrjetin e drenazhimit te ujrave te shiut, duke shmangur mundesine e ndotjes se mjedisit nga levizja e mjeteve, si dhe reduktimin e shkarkimeve ne ajer nga te grimcave te pluhurit si rezultat i levizjes se mjeteve te transportit. Pozicionimi kadastral i zones si dhe infrastruktura e brendshme e objektit eshte e lidhur me infrastrukturen e zones, me rrugen kryesore nacionale Ura Vajguore - Berat, duke mundesuar nje korsi ngadalesimi ne hyrje dhe nje korsi shpejtesie ne dalje nga rruga e cila te dergon per tek objekti ne nje distance prej 7 m, cka ben te mundur qe ky objekt

te mos ndikojë në trafikun e zonës. Gjithashtu përgjate gjithë gjatësisë së infrastruktures së brendshme është ndertuar edhe rrjeti i drenazhimeve të ujërave të shiut.

Infrastruktura pranë është e mirë, me standartet bazike të saj. Gjithashtu objekti nuk përben problem për trafikun përfaqë të zonës në të cilin ndodhet. Aksi i rrugës kryesore nga pranë tij është i shtruar me asfalt si dhe është i gjelbëruar në mënyrë natyrale, pra jo të organizuar nga njeriu. Por hyrja në shesh do të bëhet nëpërmjet një rrugë private që është në perëndim të sheshit. Ky shesh për nga madhësia e aktivitetit lejon qarkullimin e lirë, hyrje – dalje si dhe manovrimet e automjeteve (kamionave, autoboteve dhe mjeteve të tjera të pastrimit) të cilat do të shërbejnë këtij aktiviteti në kushte të plota sigurie, si dhe mjetet e zjarrefikësve në rastet emergjente të cilat mund të shfaqen në këto këto aktivitet.

Me qëllim ushtrimin e veprimtarisë për menaxhimin e mbetjeve, referuar ligjit nr. 10 463, datë 22.09.2011 “Për menaxhimin e integruar të mbetjeve” i ndryshuar subjekti ka marrë masat e nevojshme për ndertimin e të gjithë infrastruktures inxhinierike me qëllim mbrotjen e mjedisit dhe sipërfaqes së pronës ku do të zhvillohet aktiviteti.

Qëllimi i shoqërisë është:

- a) parandalimit e minimizimit të mbetjeve ose pakësimit të ndikimeve negative nga krijimi dhe menaxhimi i integruar i mbetjeve;
- b) përmirësimit të efikasitetit të përdorimit të tyre;
- c) pakësimit të ndikimeve negative të përgjithshme nga përdorimi i burimeve.

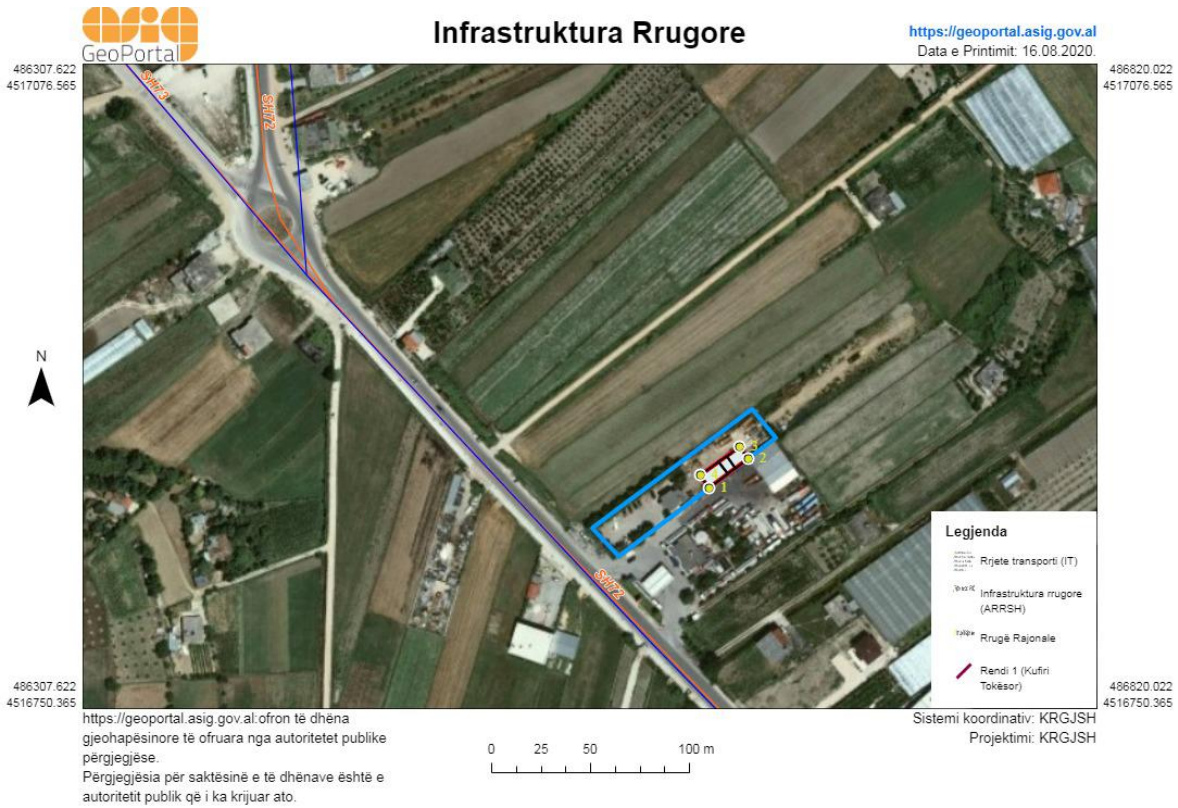
- **Ndërtimi i linjës elektrike**

Në varësi të llojit të pajisjeve dhe fuqisë së instaluar është zgjedhur edhe fuqia e transformatorit të kabinës elektrike. Aktualisht rrejtja i shpërndarjes së energjisë elektrike është në gjendje mjaft të mirë dhe kuadri elektrik është i plotësuar. Sipërfaqja ku ushtrohet veprimtaria për menaxhimin e mbetjeve në të gjitha ambientet e tyre janë pajisur me kaseta të shpërndarjes së energjisë elektrike. Për mbrotjen nga shkarkimet atmosferike është parashikuar një rrjet tokezimi në zonën e rezervuarëve dhe sisteme tokezimi të vecanta për çdo pajisje.

- **Rruga hyrëse për në objekt dhe rrugët e brendshme**

Objekti lidhet me rrugën kryesore nacionale Ura Vajguore - Berat, duke mundësuar një korsë ngadalesimi në hyrje dhe një korsë shpejtesie në dalje nga rruga e cila të dërgon për tek objekti në një distancë prej 70 m, çka bën të mundur që ky objekt të mos ndikojë në trafikun e zonës. Gjithashtu përgjate gjithë gjatësisë së infrastruktures së brendshme është ndertuar edhe rrjeti i drenazhimeve të ujërave të shiut.

Infrastruktura pranë është e mirë, me standartet bazike të saj. Gjithashtu objekti nuk përben problem për trafikun përfaqë të zonës në të cilin ndodhet. Aksi i rrugës kryesore nga pranë tij është i shtruar me asfalt si dhe është i gjelbëruar në mënyrë natyrale, pra jo të organizuar nga njeriu. Por hyrja në shesh do të bëhet nëpërmjet një rrugë private që është në perëndim të sheshit. Gjithashtu përgjate gjithë gjatësisë së infrastruktures së brendshme është ndertuar edhe rrjeti i drenazhimeve të ujërave të shiut.

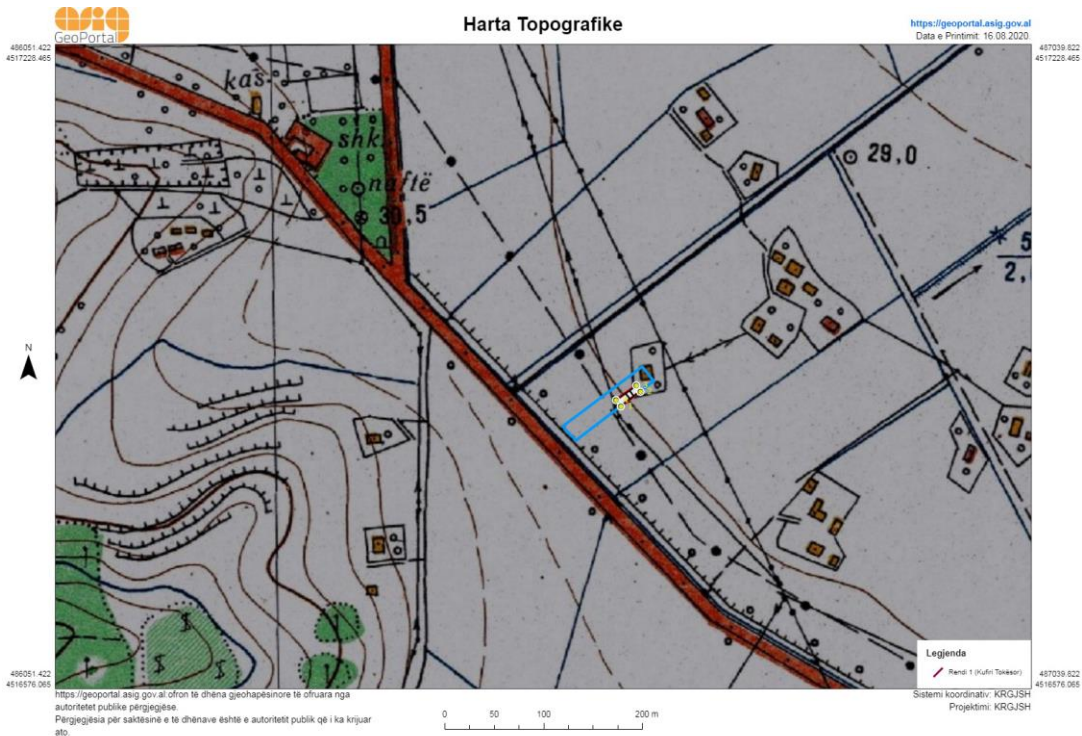


Zona ne studim, ka dendesi te ulet te banesave te karakterit banim dhe sherbimi te cilat jane ndertuar pas viteve 90-te si pasoje e levizjeve demografike te popullsisë, aktualit gjendet nje numer i ulet i banoreve.

Planvendosja e impiantit e paraqitur në ortofoto.



Planvendosja e impiantit sipas Gaus Kruger 1942 Zone 4



Koordinatat ku zhvillohet aktiviteti

Nr	X	Y
1	4517626.68	4402347.27
2	4517641.15	4402367.17
3	4517647.36	4402363.18
4	4517633.03	4402342.71

e. PERMBLEDHJA NE GJUHE JO-TEKNIKE

Përmbledhja duhet të përfshijë informacionin e mëposhtëm:

- **INSTALIMI DHE AKTIVITETET E TIJ;**
- **Menaxhimi i mbetjeve**

ID 5.10 b Stacion transferimi për mbetje jo të rrezikshme që nuk përmendet më lart

- **Trajtimi i ujërave dhe ujërave të zeza**

ID 6.4 Magazinim dhe/ose trajtim i mbetjeve të tjera të ujërave të zeza urbane duke përfshirë: - llumin nga ujërat e ndotura urbane - llumin e cisternave septike - mbetjet e ujërave të zeza nga gropa të hapura - Mbetjet nga pastrimi i kanaleve të ujërave të zeza.

- **LËNDËT E PARA DHE ATO NDIHMËSE, SUBSTANCAT E TJERA DHE ENERGJIA E PËRDORUR OSE E GJENERUAR NGA INSTALIMI;**

Lendet e para per vendosjen ne funksionim te instalimeve jane karburanti, kontenieret, mjetet e transportit, ndersa lendet ndihmese jane energjia dhe uji.

- **BURIMET E SHKARKIMEVE NGA INSTALIMI;**

Shkarkimet kryesore në ajër – Karakteristikat e shkarkimeve (një faqe për çdo pikë shkarkimi)

Nr. Referencës së pikës së shkarkimit	Sh1
Burimi i shkarkimit	Instalimet magazinimit, transferimit te mbetjeve
Përshkrimi	Proceset e magazinimit, transferimit te mbetjeve
Koordinatat: (GAUS KRUGE: 1942_GK_ZONE_4)	Pika 1 X: 4517632.23 Y: 4402349.88
Informacion mbi oxhakun Diametri Lartësia nga toka(m)	
Data e fillimit të shkarkimeve	

Shkarkimet në rrjetin e kanalizimeve (një faqe për çdo pikë të shkarkimeve)

Nr. Ref. i pikës së shkarkimit: (numri i referencës duhet të jetë i njëjtë me numrin e shkruar në hartën e instalimit)	K1
Vendndodhja e pikës së shkarkimit rrjetin e kanalizimeve	Ne brendesi te territorit ku zhvillohet aktiviteti. magazinimit te llumrave dhe ujerave te ndotura urbane
Koordinatat (për efekt të vlerësimit të ndikimit)	X : 4517646.09 Y : 4517646.09
Emri i kompanisë e cila menaxhon sistemin e grumbullimit të ujërave të ndotura	BESTA
A është sistemi i kanalizimeve i lidhur me një impiant trajtimi?	Vaske dekantimit
Emri i mjedisit përfundimtar uJOR pritës të ujërave të ndotura nga rrjeti i kanalizimit (estuar, lumë ose mjedis tjetër uJOR pritës dhe ndikimi në të i cili duhet kontrolluar)	Grumbullohen ne konteniere metalike te mbyllur dhe dergohen me ane te autobotit per trajtim te metejsheem ne impiantin e trajtimit te ujerave te ndotura

Shkarkimet e zhurmës – Përmbledhje e listës së burimeve të shkarkimit të zhurmës

Burimi i shkarkimit	Nr. Ref. i pikës së shkarkimit	Koordinatat sipas sistemit GAUS KRUGE: 1942_GK_ZONE_4	Nr. Ref. i pajisjes që gjeneron ndotje aklustike	Presioni akustik ¹ (dBA) duke ju referuar distancës	Periudha e shkarkimit
Stacioni i transferimit te mbetjeve nga prishjet/ndertimet	2	X: 4517632.52 Y: 4402348.98		60	Gjate proceseve te funksionimit
Stacioni i transferimit te mbetjeve te ngurta urbane	3	X: 4517636.64 Y: 4402356.45		55	Gjate proceseve te funksionimit
Magazinimi i ujerave te ndotura	5	X: 4517642.18 Y: 4402361.83		55	Gjate proceseve te funksionimit

- KUSHTET NË VENDNDODHJEN E INSTALIMIT DHE RASTET E NJOHURA HISTORIKE TË NDOTJES;

Zona ku do te zhvillohet aktiviteti per menaxhimin e mbetjeve te ngurta urbane dhe mbetjeve nga prishjet/ndertimet, ndodhet ne Zona Kadastrale Nr. 3032, Nr. Pasurie 326/20, Poshnje, Berat.

Ne kete zone jane te perqendruar nje numer i konsiderueshem i subjekteve qe operojne ne fushen e menaxhimit te mbetjeve, prodhimit te materialeve te ndertimit, tregetimit te karburanteve, prodhimin e mobiljeve, riparimin e mjeteve dhe lysterjen e tyre, tregetimin e pllakave, prodhimin e betonit, etj.

• **IDENTIFIKIMI I NDIKIMEVE NE MJEDIS DHE MASAT PER MINIMIZIMIN E TYRE**
Mjedisi eshte gjithmone i prekur nga veprimtarite e ndryshme qe ushtrohen ne te, por ndikimi mund te jete i ndryshem, kjo eshte e lidhur ngushte me vete llojin e veprimtarise e cila mund te kete impakt te drejtperdrejte, te terthorte, te rendesishem apo mesatar i pranueshem.

Nje nga objektivat e ketij raporti eshte identifikimi i ndikimeve te mundshme qe mund te shkaktohen ne mjedis nga ky aktivitet ne teresi. Identifikimi i ndikimeve te mundshme ne mjedisin e kesaj zone do te vleresohen ne njeren prej fazave kryesore; faza e operimit, pasi objekti eshte i ndertuar dhe ndikimi ne mjedis do te jete vetem nga funksionimi i paisjeve dhe makinerive te transferimit, ruajtjes/magazinimit te konteniereve dhe magazinimit te ujerave te ndotura. Nuk marrin ne konsiderate fazen pas perfundimit se veprimtarise pasi ky projekt do te vazhdoj te jete i tille dhe pas shume kohesh. Disa prej ndikimeve kryesore qe jane vleresuar si te mundshme jane paraqitur si me poshte.

Efektet e mundshme nga aktiviteti qe ushtrohet do te vleresohen ne menyre te pergjithshme nga ky raport i ndikimeve në mjedis. Megjithate, shume nga efektet e mundshme mund te identifikohen per arsye te eksperiences nga nen-projektet e projektet e meparshme ne kete fushe.

- Impakti ne mjedis i ketij impianti dhe menaxhimi i tij

Ne vijim do te paraqesim nje permbledhje te efekteve negative mbi mjedisin te cilat lidhen me operimin e punes ne instalimet e, transferimit, ruajtjes/magazinimit te konteniereve dhe magazinimit te ujerave te ndotura te perdorur gjate fazes operative sebashku me rekomandimet mbi menaxhimin e tyre.

Ceshtjet e mjedisit te lidhura me fazat e rikuperimit te mbetjeve, transferimit, magazinimit konteniereve, larjes/pastrimit te konteniereve dhe magazinimit te ujerave te ndotura ne llogjiken e ciklit te jetes se produktit perfshijne:

- Praktikrat e qendrueshme: Impakti me i madh mjedisor si transferimi i mbetjeve nga prishjet/ndertimet konsiston ne menaxhimin e lendes se pare duke maksimizuar perdorimin e lendeve te para.
- Praktika te qendrueshme ne menaxhimin e lendes se pare gjate magazinimit dhe perdorimin sa me eficient te saj, duke trajtuar dhe asgjesuar mbetet.
- Praktika te qendrueshme ne reduktimin e emetimeve ne ajer nga procesi i transferimit te mbetjeve nga prishjet/ndertimet,

Aspektet mjedisore me te rendesishme qe lidhen me instalimet e transferimit, ruajtjes/magazinimit konteniereve dhe magazinimit te ujerave te ndotura kane te bejne kryesisht me shkarkimet ne ajer, shkarkimet ne ujerave dhe prodhimin e mbetjeve te ngurta.

- Shkarkimet ne ajer

Nga proceset e transferimit, ruajtjes/magazinimit konteniereve dhe magazinimit te ujerave te ndotura, kemi gjenerimit te gazrave nga levizja e mjeteve te transportit dhe pluhura nga proceset e transferimit te mbetjeve..

- Shkarkime ne ujera

Nje ndikim tjetër i pranishem ne objektin ku zhvillohet aktiviteti eshte dhe menaxhimi i ujrave, Ujrat e sipërfaqesore dhe ujerat gjeneruara nga rrjedhjet aksidentale gjate procesit te magazinimit, grumbullohen ne rrjetin e brendshme te kanalizimeve dhe perfundojne ne vasken e dekantimit te ujerave, nga ku thithen me motorpompe dhe dergohen ne depoziten metalike me volum 1 m³. Pasi eshte mbushur ujerat dergohen per trajtim te metejshem ne impiantin e trajtimit te ujerave te ndotura.

- Mbetjet e ngurta urbane dhe mbetjet nga prishjet/ndertimet

Mbetjet qe gjenerohen nga aktiviteti i perditshme i aktiviteti te punonjesve diferencohen ne konteniere me volum 13.5 m³, nga ku pasi eshte plotesuar sasia e kerkuar transferohen drejte operatoreve te licencuar per trajtimin/asgjesimin perfundimtar te tyre.

- TEKNOLOGJIA DHE TEKNIKA TË TJERA TË PROPOZUARA PËR PARANDALIMIN E SHKARKIMEVE OSE, KUR KJO NUK ËSHTË E MUNDUR, PËR PAKËSIMIN E SHKARKIMEVE NGA INSTALIMI, VEÇANËRISHT DUKE ZBATUAR TEKNIKAT MË TË MIRA TË DISPONUESHME;

Masat e propozuara për mbrojtjen e mjedisit nga secili ndikim negativ

Rekomandime për zbutjen e ndikimeve	
Toka	
Përdorimi i Tokës	Kryerja e aktivitetit brënda koordinatave dhënë në relacion. Rrespektimi i kushteve teknike dhe standarteve.
Erozioni	
Mbrojtja nga erozioni	Zbatimi rigoroz i masave teknike për operimin e transferimit,

	<p>ruajtjes/magazinimit te konteniereve dhe magazinimit te ujerave te ndotura.</p> <p>Pastrimi periodik i rrjetit të drenazhimit të ujrave të shiut.</p> <p>Mbjellja e fidanëve përreth perimetrit të objektit në përdorim, me qëllim mbrojtjen e kompaktësisë së tokës.</p> <p>Mirembajtja e bazamentit ku jane te istaluara pajisjet dhe makinerite</p>
Biodiversiteti	
Vegjetacioni Dëmtim potencial i vegjetacionit	<p>Mirembajtja e kurorës së pemëve dhe bimësisë së mjedisit në përdorim nga shoqëria.</p> <p>Mbjellja e fidaneve te rinj, pergjate rruges qe ben te mundur hyrjen per ne objekt.</p>
Cilësia e ajrit	
Rritje e emetimeve ne ajer nga funksionimi i linjes se magazinimit dhe transferimit te mbetjeve	<p>Mirembajtja e linjes dhe reduktimi i shkarkimve ne ajer.</p> <p>Mjete me kolaudim optimal. Pjesë kembimi rezerve brënda objektit për raste emergjente. Plan veprimi në rast rrjedhjesh.</p> <p>Përdorimi eficient i mjeteve motorrike. Përdorim i karburanti cilësor. Pastrim periodik i objektit të zonës në shfrytëzim dhe mjeteve të punës.</p> <p>Pastrimi periodik i linjës së transferimit, ruajtjes/magazinimit te konteniereve dhe magazinimit te ujerave te ndotura duke mbarëvajtur operimin optimal të tij.</p>
Sistemi i drenazhimit	
Sistemi i drenazhimit	<p>Mirembajtja e sistemit të drenazhimit të ujrave të shiut dhe ujrave te pastrimit pergjate gjithë gjatësisë së objektit, bashkimi i tyre në një pusete dekantimi të përbashkët dhe me pas dergimi i tyre ne kontenierin e ujerave te ndotura per te mundesuar trajtimin e metejshem te tyre.</p>
Mbetjet	
Shtim i mbetjeve industriale dhe urbane nga aktiviteti human i punonjësve që do të operojnë në objekt.	<p>Vendosja e kontenierëve në brendësi dhe jashtë objektit, diferencimi i mbetjeve sipas fraksioneve të gjeneruara dhe transportimi periodik i tyre drejt operatoreve te licencuar.</p> <p>Rritja e efciences se perdorimit te mbetjeve</p>
Zhurmat	
Rritje e nivelit të zhurmave nga impianti dhe nga lëvizja e automjeteve	<p>Përdorimi i mjeteve të kolauduara. Ushtimi i operacioneve te transferimit, ruajtjes/magazinimit te konteniereve dhe magazinimit te ujerave te ndotura brenda orareve të caktuara, nga rregullorja e punës.</p> <p>Përdorimi i mjeteve mbrojtëse nga punonjësit (kufje për mbrojtjen e aparatit të dëgjimit).</p> <p>Përdorimi i mjeteve të punës dhe të transportit gjat orareve të përshtatshme.</p>
Trafiku rrugor	

Trafiku Rrugor Rritje e fluksit të qarkullimit të automjeteve	Lëvizshmëria do të studiohet të kryhet në oraret ku shmanget piku i trafikut. Mjetet e transportit do të levizin brenda normave të lejuara të shpejtesise, referuar Kodit Shqiptar Rrugor.
--	--

- **ALTERNATIVËN NË LIDHJE ME ZGJEDHJEN E VENDIT TË INSTALIMIT DHE TEKNOLOGJINË E PËRDORUR;**

Shoqëria BESTA Sh.p.k disponon certifikatat e pronësive për pronën ku zhvillohet veprimtaria e cila është i pozicionuar në Zona Kadastrale Nr. 3032, Nr. Pasurie 326/20, Poshnje, Berat. Prona ku do të zhvillohet veprimtaria për menaxhimin e mbetjeve është ekzistuese dhe aktualisht është e zhvilluar në fushën e tregëtimit të karburanteve, parkimit të mjeteve të transportit, riparimit të automjeteve dhe zyrës për shoqëri.

- **MASA TË TJERA TË PLANIFIKUARA NË PËRPUTHJE ME PARIMET E PËRGJITHSHME QË RREGULLOJNË DETYRIMET THEMELORE TË OPERATORIT, DMTH:**

Për plotësimin e kërkesave të klientëve, rritjen e cilësisë së shërbimit të ofruar, rritjen e masave të sigurisë gjatë procesit të operimit në objektin ku ushtrohet veprimtaria e ruajtjes/magazinimit të kontenerëve të mbetjeve, stacionin e transferimit të mbetjeve jo të rrezikshme dhe magazinimin e mbetjeve të llumrave nga ujrat e ndotura urbane dhe llumrave nga gropat septike, mbrojtjen nga pluhurat, gazrat, zhurmat, etj, mbrojtjen e shëndetit të punonjësve dhe komunitetit të zonës përreth, me qëllim kryesor “Mbrojtjen e Mjedisit”, reduktimin e sasisë së emetuar të PM10, PM2.5, CO₂, NO_x, SO_x në atmosfere, përdorimin e energjisë në mënyrë efikente, duke menduar për gjeneratat e brezave pasardhës, subjekti “BESTA” Sh.p.k, me përfaqësues ligjor Z. Genci Tite ka hartuar “Programin e Përmirësimit të Operimit të Proceseve Teknike të Punës”, sipas termave të mëposhtme.

Programi i përmirësimit të operimit mbështetet në këto parime të zbatueshme

<i>Cfarë</i>	<i>Masat</i>	<i>Kush i zbaton</i>
Parandalim	<ul style="list-style-type: none"> - Përzgjedhja dhe trajnimi i personelit për mënyrën e veprimit gjatë magazinimit, transportimit dhe përdorimit të teknologjisë. - Zbatim rigoroz i sigurimit teknik gjatë punës dhe ndërprerjes së sajë në rast avarie të mundshme. - Montimi i të gjithë aparateve sinjalizuese të sigurisë dhe rrejtës elektrik. - Tokëzimi dhe rrufe pritëse, në të gjithë instalimet për të shmangur aksidente me pasoja në mjedis. - Pajisjet dhe aparatat do të mbahen gjithmonë të fikura, kur nuk ka procese të operimit nga aktiviteti i ruajtjes/ magazinimit, stacionit të transferimit të mbetjeve jo të rrezikshme dhe largimin e llumrave të ujërave të ndotura urbane dhe llumrave nga gropat septike. - Mbajtja e pajisjeve të nevojshme, nga punonjësit për operimin e punës, si : doreza, këpucë me veshje gome, syze për mbrojtjen e syve, maska kundër gazeve dhe pluhurave, gjatë gjithë kohës dhe proceseve që zhvillohen - Kapja dhe pastrimi i menjëhershëm në rast derdhesh të 	Investitori, Drejtuesi Teknik dhe punonjësit.

	<p>lubrifikantëve dhe bojrave, si dhe grumbullimi i tyre në kontenier (fuçia) të mbyllura hermetikisht me qëllim asgjesimin e tyre përfundimtar nga kompanit e nënkontraktuar.</p> <ul style="list-style-type: none"> - Menaxhimi i integruar i mbetjeve. - Testimi paraprak i gjithë teknologjisë (instalimeve dhe automjeteve te pastrimit) dhe rrjetit elektrik. - Pastrimi periodik i vendit të pastrimit te konteniereve dhe sheshin e parkimit te automjeteve/makinerive te transportit, pastrimi periodik i rrjetit të drenazhimit të ujrave teknologjike te larjes dhe të shiut. - Kolaudimi periodik i automjeteve. - Monitorimi periodik i parametrave mjedisor dhe regjistrimi i të dhënave në regjistrin e shoqërisë. 	
Kontroll	<ul style="list-style-type: none"> - Kontroll i automatizuar i të gjithë automjeteve, nëpërmjet programeve inxhinierike - Pastrimi i sheshit ku zhvillohet aktiviteti dhe pajisjeve te punes. - Pastrimi i rrjetit të drenazhimit të ujrave teknologjike dhe ujrave të shiut përgjatë perimetrit nën administrimin e subjektit ku zhvillohet aktiviteti. - Vëzhgimi dhe kulaudimi i vazhdueshëm i të gjithë instalimeve dhe automjeteve/makinerive te pastrimit te mbetjeve. - Përdorimi eficienti i energjisë elektrike si dhe sigurimi i ambientit të objektit me ndriçimin e duhur për zhvillimin e aktivitetit. - Menaxhimi i integruar i mbetjeve ne zbatim te kushteve te kontrate se pastrimit - Monitorimi periodik i parametrave mjedisor dhe regjistrimi i të dhënave në regjistrin e subjektit. - Sigurimi i të gjithë pajisjeve të nevojshme për riparimin, pastrimin dhe ndërhyrje në rast emergjencash. - Trajnimi periodik i punonjësve dhe njohja me planin e ndihmës së shpejtë dhe planin e përbalimit të emergjencave të ndryshme. 	Drejtuesi Teknik dhe punonjësit.
Ndërhyrje	<ul style="list-style-type: none"> - Riparimi i menjehershëm i difekteve dhe avarive teknologjike - Mobilizimi i menjehershëm i stafit dhe mjeteve të fikjes së zjarrit. - Kolaudimi dhe shërbimi i pajisjeve/aparatura nga ekspertë të licensuar, çdo fillim viti. - Zëvendësimi i menjehershëm të pjesëve të pajisjeve/ aparaturave dhe mjeteve të punës, në rastet e avarive të mundshme. - Rigjenerimi i ambientit të dëmtuar. - Riparimi i menjehershëm i teknologjisë dhe automjeteve, në raste avarie të mundshme apo dëmtim të instalimeve. - Në rastet e avarive të ndryshme do të njoftohet i gjithë stafi i punonjësve dhe klientët e gjendur aty, me qëllim sigurimin e jetës së tyre dhe ndërhyrjen për sigurimin e automjeteve dhe pajisjeve kryesore. - Reduktimi i sasisë së ujrave të përdorura për qëllime sanitare, si dhe në rastet e kontaminimit me mbetje të rrezikshme izolimi i tyre në kontenier të posaçëm dhe të izoluar hermetikisht. - Pajisja e zones së shfrytëzuar me sinjalistikën e duhur dhe shenjat dalluese në rastet e rrezikut të mundshëm, për operimin 	Personeli dhe organet Shtetërore të Specializuara.

	<p>normal të punës në objekt.</p> <ul style="list-style-type: none"> - Njoftimi i menjehershëm i automjeteve dhe njësive të specializuara në rast emergjencash (zjarrfikëse, autoambulanca, etj). 	
Administrim	<ul style="list-style-type: none"> - Përdorimi dhe ruajtja me përgjegjësi i të gjithë, zones, instalimeve, infrastrukturës dhe mjeteve të përshkuara më sipër. 	

Raportimi i masa të ndërmarra për programin e përmirësimit të operimit

Raportimi i masave që do të ndërmerren në objektin ku ndodhet instalimi për ruajtjes./magazinimi, Stacion transferimi të mbetjeve jo të rrezikshme dhe magazinimi i mbetjeve të llumrave të ujërave të ndotura urbane dhe llumrat nga gropat septike, do të kryhet nga subjekti “**BESTA**” Sh.p.k sipas një kalendari dhe regjistri të veçantë, i cili do të plotësohet nga drejtuesi teknik i punës në impiant dhe do të raportohet pranë Agjencisë Kombëtare të Mjedisit, me miratimin e Përfaqësuesit Ligjor, Z. Genci Tite .

• Masa lehtësuese të tjera të kërkuara/ndërmarra

- Të vendosen kontener për mbajtjen pastër të ambjenteve nga mbetjet urbane për numrin e punonjësve.
- Investitori të respektojë detyrimet që do të vendosen në Lejen Mjedisore tipi B që do të miratohet nga Ministria e Turizmit dhe Mjedisit.
- Subjekti të respektojë të gjitha masat/normat/planet/shkarkimet e deklaruara në këtë Formular-Kërkese për tu paisur me Leje Mjedisore Tipi B.
- Subjekti të jetë në dijeni dhe të azhurnohet për kuadrin ligjor për mjedisin dhe ndryshimeve të tij.
- Subjekti të respektojë dhe zbatojë kushtet teknike në objekt për mbrojtjen nga zjarri dhe të krijojë infrastrukturën e nevojshme për zjarrfikset.
- Të kryhet monitorimi i indikatorëve të mjedisit sipas ligjeve në fuqi.
- Si rezultat i realizimit të projektit nuk do të absorbohen ndikime të rëndësishme mjedisore, sociale në shëndetin e njerëzve. Për pasoje ndikimet e parashikuara mund të minimizohen duke zbatuar masat e përmendura më sipër.
- Nga analiza për identifikimin e ndikimeve rezulton se ndikimi do të jetë i drejtpërdrejtë, i shkaktuar vetëm nga stacioni i transferimit të mbetjeve, magazinimit të mbetjeve dhe llumrave të ujërave të ndotura.
- Është detyrë e zbatuesve të projektit të integrojnë elementët e domosdoshëm të propozuar për parandalimin, minimizimin dhe eliminimin e ndikimeve negative në mjedis, shëndet dhe aspektin social.
- Është detyrë e të gjith kontraktorëve e nënkontraktorëve të ndryshëm të zbatojnë me kujdes detyrimet përkatëse të parashikuara më sipër.

Masa lehtësuese të tjera të kërkuara

- Do të bëhet një menaxhim sa më me eficient të energjisë elektrike, kjo do të çojë në uljen e ndotjeve termike të mikroklimës së zonës si dhe kursim të energjisë elektrike nga përdorimi i makinerive/impianit me eficientë.
- Përcaktimi i vend-parkimit të automjeteve si dhe pajisja e vend parkimeve me sinjalistikën përkatëse.
- Subjekti të kryej aktivitetin vetëm brenda kordinatave të sipërfaqes që disponon dhe të respektojë me përpikëri kushtet e menaxhimit të mbetjeve dhe ligjit për Menaxhimin e Integruar të Mbetjeve.
- Makinerite/pajisjet e instaluar në objekt, do të kolaudohet në mënyrë periodike nga teknikë të specializuar dhe çertifikuar për të tilla procese.

- Veglat/Pajisjet/Makinerite e punës që shërbejnë për procese të ndryshme do të zëvendësohen me të reja, sipas jetëgjatësisë së tyre dhe efikasitetit që kanë në kryerjen e operacioneve të ruajtjes/magazinimit, transferimit të mbetjeve të ndryshme urbane dhe mbetjeve nga prishjet/ndertimet, për pastrimin dhe larjen e konteniereve dhe largimin e llumrave të ujrave të ndotura urbane dhe llumrave nga gropat septike.
- Ambienti i zyrave dhe pajisjet/mjetet/makinerite në zonën e shfrytëzuar do të lyhet periodikisht me bojë higjienike dhe antikorrozive, me qëllim plotësimin e kushteve Higjieno-Sanitare.
- Do të bëhet pastrimi periodik i rrjetit të drenazhimit të ujrave të pastrimit dhe ujërave të shiut në sipërfaqen ku ushtrohet aktiviteti.
- Rrjeti elektrik është togëzuar për të shmangur ndonjë shkarkesë elektrike, konform kushteve teknike,
- Janë ndërmarrë të gjitha masat e domosdoshme të mbrojtjes kundër zjarrit. Për të mbrojtur kundër zjarrit të mundshëm që mund të bjerë do të ruhen largësitë mbrojtëse ndaj zjarrit të objektit dhe sheshit të parkimit të automjeteve të pastrimit .
- Aktiviteti i disponon infrastrukturën e nevojshme, me distancat e përcaktuara për rrugë kalim të punonjësve, automjeteve, zjarrëfiksive, etj.

- **Kërkesa shëndetësore dhe mjedisore gjatë fazës ushtruese të veprimtarisë**

Për parandalimin e ndikimeve negative në shëndet e në mjedis që mund të lindin gjatë ushtrimit të aktivitetit nga subjekti BESTA Sh.p.k në fushën e “Ruajtjen/magazinimin e konteniereve të mbetjeve urbane, Stacion transferimi për mbetje jo të rrezikshme dhe magazinimin e llumrave të ujrave të ndotura urbane dhe llumrave nga gropat septike”, do të ketë parasysh dhe të respektojë rigorozisht kërkesat e Rregullores Nr. 1, datë 15.03.2006 “Për parandalimin e ndikimeve negative në shëndet e në mjedis”, ku investitori do të marrë masa kryesore siç janë:

- Subjekti do të zbatojë kërkesat e lejes mjedisore si dhe normat e standartet që kanë të bëjnë me mbrojtjen e mjedisit dhe shëndetit nga ndikimet negative të veprimtarisë,
- Subjekti do të sigurojë zbatimin e masave që parandalojnë ndotjen e mjedisit dhe shkarkimet mbi normën e lejuar për zhurmat, ajrin, për ujën dhe për tokën, si dhe respektimin e kërkesave dhe të kushteve të Lejes Mjedisore të Tipit B.
- Menaxhimin e integruar të mbetjeve në përputhje me kushtet e kontratave të punimeve civile dhe parimet e mbrojtjes së mjedisit .
- Për tu mbrojtur nga zjarri i mundshëm që mund të bjerë në objekt do të vendosen shuars dhe hidrantë për fikjen e zjarrit në vende të dukshme në ambientin ku zhvillohet veprimtaria në fushën e menaxhimit të mbetjeve urbane.
- Për uljen e niveleve të zhurmave: Duke respektuar nivelin e lejuar të zhurmës, të përcaktuar në Udhëzimin e përbashkët të Ministrisë së Mjedisit dhe Ministrisë së Shëndetësisë nr. 8, dt 27.11.2007 “Për nivelet kufi të zhurmave në mjedis të caktuara”.

- **Masa për sigurimin teknik dhe mbrojtja në punë**

Aktiviteti që zhvillon subjekti “BESTA” Sh.p.k praktikisht nuk përben rrezik për stafin (punonjësit) e tij, për arsye se investimet janë të koheve të fundit, me një instalim/paisje të reja e moderne, i gjithë procesi i punës është i automatizuar cka e rrit sigurinë e instalimeve/makinerive.

Instalimet dhe Mjetet e pastrimit të mbetjeve (mbetje jo të rrezikshme urbane dhe prishjet/ndertimet) janë të certifikuara dhe ndër me bashkekohoret ku pjesa më e madhe e proceseve janë të automatizuara duke shmangur kështu ndërhyrjen e punonjësve dhe të punuarit pranë tyre, për veç të tjerash shoqëria ka disa rregulla strikte të cilat zbatohen me rigorozitet.

- **Detyrimet e punedhënesit:** Punedhënesi vete ose nepermjet drejtuesit teknik qe ka te punesuar, duhet t'ju beje te ditur punemarresve:
 1. Procesin e operacioneve ne teresi dhe te punes ne secilin prej instalimeve ku punon.
 2. Pajisjet dhe makinerite qe perdoren ne objekt per ruajtjen/magazinimin e konteniereve, makinerite e stacionit te transferimit te mbetjeve jo te rrezikshme dhe makinerite per largimin e llumrave nga ujrat e ndotura urbane dhe llumrave nga gropat septike.
 3. Shkaqet e aksidenteve dhe masat dhe per menjanimin e tyre.
 4. Rregulloret e sigurimit teknik dhe te mbrojtjes ne pune ne Republiken e Shqiperise, aktet ligjore dhe udhezimet ne zbatim te tyre, te leshuara nga dikasteret qe lidhen me to.
 5. Rregullat e sigurimit teknik qe lidhen me frontin e punes, makinerite dhe profesionin qe kryen sipermarresi si individ per mbrojtjen e vetes dhe punonjesve te tjere.
 6. Rregullat e pergjithshme te sigurimit teknik ne impiante dhe sheshin e punes, per tu mbrojtur nga makinerite, rrymes elektrike, shkarkesat atmosferike, etj.
 7. Ndhimen e pare shendetesore.
 8. Instruktimi paraprak dhe periodik i punonjesve, dokumentohet sipas formalitetit te percaktuar ne rregulloren e sigurimit teknik.
 9. Ndalohet riparimi i avarive dhe punime te tjera kur makinerite jane ne levizje/procese pune.
 10. Para se te fillohet nga puna behet kontrolli i frontit te punes, gjendja teknike e makinerive/pajisjeve etj.

Detyrimet e punemarresit: Detyrimet kryesore jane:

1. Te njoh rregulloren e sigurimit teknik dhe te mbrojtjes ne pune te leshuar nga Inspektorati i Sigurimit Teknik dhe Inspektorati i Punes dhe ti zbatoje ato ne pune.
2. Te dije mire shkaqet e mundshme te aksidenteve per çdo proces pune.
3. Te siguroje veten dhe punonjesit e tjere gjate procesit te punes ne zbatim.
4. Kur konstaton shenja te nje avarie te mundshme qe eshte burim aksidenti, ne radhe te pare te marre masa per eliminimin e saj, nderkohe lajmeron gjithë punonjesit per rrezikun dhe ve ne dijeni drejtuesin teknik/perfaqesuesin ligjor te shoqerise.
5. Te perdoren mjetet e mbrojtjes individuale ne pune si: kapele, doreza, maskat e mbrojtjes nga pluhuri, gazrat dhe tapa veshi per zhurmat, uniforme te vecanta etj.
6. Te kete njohuri te mjaftueshme per ndihmen e shpejte.

- **MONITORIMI I PLANIFIKUAR I SHKARKIMEVE NGA INSTALIMI.**

Qëllimet e monitorimit mjedisor

Monitorimi për parametrin që na intereson bëhet nëpërmjet matjeve të përsëritura, që merren me një frekuencë të mjaftueshme, për të bërë të mundur vlerësimin e gjendjes së mjedisit dhe ndryshimeve të tij në kohë.

Qëllimi i monitorimit mjedisor te stacionit te transferimit, ruajtjes/magazinimit te konteniereve dhe magazinimin e perkohshem te ujerave te ndotura është që të sigurojë të dhëna nëpërmjet të cilave të vlerësohet nëse zhvillimi i veprimtarisë është në përputhje me ligjet dhe standardet mjedisore që lidhen me të, për të vlerësuar shkallën e ndikimit (nëse ka), si dhe për të vlerësuar performancën mjedisore të menaxhimit të saj në kuadër të përmirësimit të vazhdueshëm.

Objektivat e Monitorimit:

- Të krahasojë cilësinë dhe gjendjen e mjedisit para fillimit të aktivitetit me atë gjatë funksionimit të instalimeve.

- Të monitorojë emetimet (nëse ka) në të gjitha fazat e zhvillimeve të projektit në përputhje me normat dhe standardet ligjore të Shqipërisë dhe BE.
- Të përcaktojë nëse ndryshimet e mundshme mjedisore janë si rezultat i zhvillimeve të aktiviteteve që kryhen në rajonin ku ndodhet objekti ku janë instaluar stacionit të transferimit, magazinimit të kontenierëve dhe magazinimit të perkohshëm të ujërave të ndotura dhe nëse ka lidhje dhe impakte kumulative me aktivitetin e propozuar.
- Për të përcaktuar efektivitetin e masave përmirësuese të zbatuara nga aktorët zhvillues të aktivitetit në rajon.
- Për të përcaktuar impaktet afatgjatë (nëse ka).
- Për të përcaktuar zgjatjen e kthimit në normalitet të cilësisë së mjedisit në rajon, në rastet kur vlerësohet se ka ndikime dhe impakte në të.
- Të krijojë një arkivë (regjistër) të cilësisë së mjedisit, një bazë të dhënash që do të mund të përdoret në të ardhmen.
- Për të garantuar përshtatshmërinë e një objekti mjedisor për tu përdorur për qëllim të caktuar.

Plani i Monitorimeve Mjedisore

Monitorimi i burimeve natyrore, ajrit, ujit, tokës, shkarkimeve urbane, menaxhimit të mbetjeve, zhurmave etj, kryhet sipas disa kriterëve shkencore përsa i përket vrojtimit, mbledhjes dhe analizave të mostrave. Ai synon në mbledhjen e të dhënave për të vrojtuar dhe parashikuar rolin e faktorit njeri dhe natyror në ndryshimet e mjedisit, ku ai është aktiv.

Objektivat kryesore të monitorimit janë:

- Për të zbuluar ndryshimet dhe për të karakterizuar saktësisht nga ana sasiore tendencat (prirjet) e zhvillimit të burimeve.
- Për të siguruar informacione mbi lidhjen midis kushteve (gjendjeve) të burimeve dhe shkaqeve të tyre.
- Për të evidentuar cilësinë e mjedisve ku njeriu ushtron aktivitetin e tij jetësor, me synim për të marrë masat e nevojshme për përmirësimin e tyre.
- Për të vlerësuar efektivitetin e politikave dhe veprimeve për menaxhimin e burimeve natyrore.

Monitorimi është detyrë e investitorit për pikat Ç1, Ç2, Ç5, Ç6, Ç7, Ç8 të ligjit "Për monitorimit e mjedisit në Republikën e Shqipërisë", kreu III, pika 10.

Plani i monitorimit mjedisor është i inkorporuar në projekt dhe përfshin inspektime dhe raportime rutinë. Më poshtë do të paraqesim disa monitorime që do të realizohen për treguesit e trysnisë në mjedis që janë detyrë e investitorit ku ai do të bashkëpunoj me instancat përkatëse.

Monitorimi i cilësisë së ujit:

Monitorimi gjatë operimit të aktivitetit, duhet bërë në zonat që ka vendosur supervizori. Monitorimi fillestar i cilësisë së ujit rekomandohet në zonat me burimet më të mëdha të ndotjes potenciale të ujit. Rekomandohet matja e grimcave në suspencë (MES), kërkesa biologjike për oksigjen NBO5, konduktiviteti dhe coliformet fekale. Frekuenca e monitorimeve do të përcaktohet nga specialistët e lejeve të mjedisit dhe do të kontrollohen inspektorët e mjedisit (supervizori) gjatë operimit të punës.

Monitorimi i cilësisë së ajrit:

Monitorimi i cilësisë së ajrit duhet bërë në zonat që ka vendosur supervizori, brenda zonës që do të ushtrohet ndikimi.

Monitorimi me aparate për ndotësit e ajërit, përveç grimcave totale në suspencë nuk konsiderohet e justifikueshme në kushtet ekzistuese të ambjentit, sepse nuk ka impakte të rëndësishme në këtë projekt. Masat e sigurisë për monitorim shtesë me kërkesë të supervisorit do të specifikohen nëse hasen rrethane të paparashikuara.

Monitorimi i zhurmave:

Operimi i pajisjeve dhe i makinerive gjatë gjithë procesit, kërkon të monitorohet niveli i zhurmave, i cili nuk duhet të kalojë nivelet e caktuara. Ndotja akustike në mjediset e punës është parësore për shoqërinë, sepse sjell uljen e produktivitet të punonjësve dhe rritje të stresit.

Investitori do të realizoj monitorim me aparatura, një herë përpara fillimit të punimeve, për të vendosur drejtimit kryesore të impakteve që do të maten. Monitorimi fillestar i zhurmave do të kërkohet vetëm aty ku kohëzgjatja e potencialeve të ndikimeve dhe receptorëve e ndjeshëm të justifikoj këtë monitorim.

Monitorimi i mbetjeve

Monitorimit gjatë funksionimit, lidhur me stacionin e transferimit, magazinimit të kontenieneve dhe magazinimin e perkohshëm të ujërave të ndotura dhe menaxhimin e mbetjeve të gjeneruara dhe në respektim me ligjin për menaxhimin e integruar të mbetjeve.

Programi i monitorimit do të përdoret për të verifikuar që të gjitha ndotjet e mundshme që do t'i shkaktohen mjedisit nga funksionimi në këtë aktivitet. Investitori do të monitorojë vetëm pikat për të cilat ai ndikon mbi to (pikat do të përcaktohen nga organet kompetente), si dhe i dërgojnë këto të dhëna në Agjencinë Kombëtare të Mjedisit të paktën dy herë në vite, sipas legjislacionit përkatës. Këto të dhëna do të vihen në dispozicion të inspektorëve të mjedisit gjatë inspektimit të tyre.

Realizimi i objektivave dhe treguesve të pritshëm të parashikuar në projekt do të varet nga respektimi i të gjithë treguesve të përcaktuar. Kontrolli, monitorimi dhe përmirësimi i vazhdueshëm, sipas kushteve të shfrytëzimit të krijuar gjatë aktivitetit, do të çojë përfundimisht në përfitimin e pamjeve të parashikuar në projekt me sipërfaqe të sistemuar dhe të gjelbëruar, si dhe me një ambient shërbimi të mirë menaxhuar duke menduar për brezat pasardhës.

f. KONSULTIMET NDERKUFITARE

Zona ku zhvillohet do të zhvillohet aktiviteti nuk ka nevojë të nënshtrohet procesit të konsultimit nderkufitar.

g. AUTORITETI VENDIMARRËS PËR DHENIEN E AKTIT TË MIRATIMIT TË LEJES SË MJEDISIT, PROCEDURAT DHE AFATET QË NDIQEN.

Autoriteti miratues është Ministria e Turizmit dhe Mjedisit, Ministri i Turizmit dhe Mjedisit firmos për miratimin apo refuzimin e aplikimit për tu pajisur me leje mjedisit të tipi B, me propozim nga Agjencia Kombëtare e Mjedisit, e cila shqyrton dokumentacionin e paraqitur nepermjet Qendres Kombëtare të Biznesit.

Afati për marrjen në shqyrtim të aplikimit për pajisjen me leje mjedisit të tipit B është 40 ditë pune.

h. ADRESA E AKM-SE, KU PUBLIKU MUND TE DERGOJE KOMENTET DHE SUGJERIMET E TIJ, ME SHKRIM APO NE FORME ELEKTRONIKE, BRENDIA 20 DITE NGA DATA E NJOFTIMIT.

Faqja zyrtare e Agjencise Kombetare te Mjedisit: akm.gov.al