

PERMBLEDHJE JOTEKNIKE

Subjekti : FABRIKA E PASURIMIT TE KROMIT BULQIZE SHPK

Nipt: K06626418M

**Adresa: Diber, Bulqize, Lagjia Minatori, rruga Sami Frasheri, Objekt
privat me numer pasurie 1/48+1-14, zona kadastrale 8612**

PERMBLEDHJE JOTEKNIKE

PERMBAJTJA

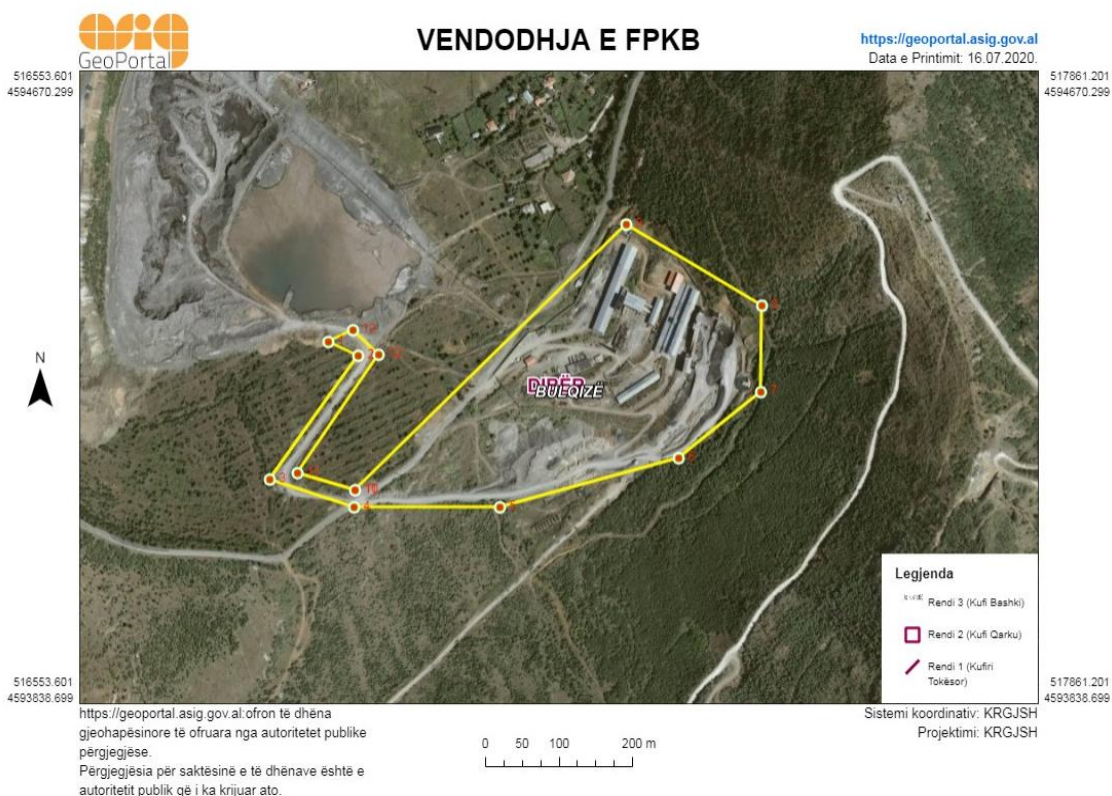
1. Pershkrimi i subjektit
2. Lendet e para dhe ato ndihmese
3. Burimet e shkarkimeve nga instalimi
4. Kushtet ne vendodhjen e instalimit
5. Natyra dhe sasite e shkarkimit
6. Teknologjia dhe teknikat e propozuara
7. Alternative ne lidhje me zgjidhjen e vendit
8. Masat per parandalimin e mbetjeve
9. Masat per perdorimin eficient te energjise
10. Masa te tjera te planifikuara

PERMBLEDHJE JOTEKNIKE

1. Pershkrimi i subjektit

Subjekti "Fabrika e Pasurimit te Kromit Bulqize" Sh.p.k kryen aktivitetin " e pasurimit te sterileve te kromit". Subjekti eshte regjistruar ne QKR me Forme Ligjore si Shoqeri me Pergjegjesi te Kufizuar Sh.p.k, i pajisur me nr. Identifikim NIPT: K06626418M me Administrator Bukurosh Koçi.

Ky subjekt ushtron aktivitetin e tij ne Fabriken e Psurimit et Kromit Bulqize e cila eshte ekzistuese qe ne vitin 1972.



Fabrika e Pasurimit te kromit Bulqize ka filluar te funksionojë per pasurimin e xeheroreve te kromeve me permbajtje te ulet te Cr_2O_3 , me qellim te prodhimit te koncentrateve te kromit me cilesi 48-50% Cr_2O_3 , qe nga viti 1972.

Ne fabrike jane pasuruar xeheroret e kromit me permbajtje te ulet dhe eshte prodhuar koncentrat kromi per eksport.

Gjate aktivitetit te saj nga viti 1972 deri ne vitin 2001, u depozituan ne damben e sterileve prane fabrikes nje sasi e konsiderueshme prej rreth 2 milion ton sterile me permbajtje mesatare rreth 14 % Cr_2O_3 .

PERMBLEDHJE JOTEKNIKE

Qe ne vitin 2001, kjo permbajtje e kromit ne sterile, u pa me interes per t'i riqarkulluar keto sterile dhe per t'i ripasuruar, duke perftuar koncentrate kromi me permbajtje 38-40% Cr₂O₃, te kerkuara nga eksporti. Per depozitimimin e sterileve te reja, qe dalin nga procesi i riqarkullimit te sterileve te vjetra, eshte ndertuar nje dambe e re e vecante, prane dambes egzistuese.

2. Lëndët e para dhe ato ndihmëse, substancat e tjera dhe energjia e përdorur ose e gjeneruar nga instalimi;

Subjekti "**Fabrika e Pasurimit te Kromit Bulqize**" SHPK, perdor si lende te pare:

- Ne veprimtarine e Fabrikes se Pasurimit te Kromit Bulqize, si lende e pare sherbejn sterilet e nxierra nga dampa e fabrikes me nje permbajtje kromi rreth 10 %.
- **Energjia dhe uji, te tjera lende te para-** Furnizimi me energji elektrike nga rrjeti i shperndarjes se zones ku ndodhet dhe fabrika per venien ne pune ne pompave te ujit dhe paisjeve. Furnizimi me uje i cili eshte i domosdoshem per proceset e punes merret me ane te tubacioneve nga galerite e marre me ane te prites maore, ne kete menyre uje teknologjik eshte marre qe ne fillimet e veta te kesaj fabrike (viti 1972).
- Makineri dhe paisje te ndryshme per te kryer proceset e punes dhe karburat per benien ne pune te ketyre makinerive.

3. Burimet e shkarkimeve nga instalimi

Shkarkimet e ujerave te ndotura dhe mbetjeve te ngurta

Ushtrimi i ketij aktiviteti ne kushte optimale nuk ka ndikuar ne nivelin e ujerave tokesore, ne rruget ujore, dhe ne rrjedhen e ujerave nentokesore, pasi nuk ka ndotje te ujit nga, derdhje aksidentale dhe substanca kimike te tjera, pasi ato nuk perdoren ne teknologjine e aplikuar ne kete aktivitet. Gjithashtu kompania ka marre masa te ndertoje dhe te mbaje ne kontroll kanalet e kullimin te ujerave dhe reshjeve atmosferike, te cilat drenohen poshte kontureve te Fabrikes, per te shmangur erozionin. Meqenese masa e perdorur eshte steril kromi, keto ujera nuk permbajne elemente, qe mund te kontaminojne ujerat.

Persa i perket mbetjeve gjate kryerjes se proceve teknologjike do te krijohen stoqe, ne kushtet e krijuara nuk eshte e nevojshme te merren masa suplementare per mbrojtjen e mjedisit. Demet qe mund te shkaktohen nga koha ne zonen ku depozitohet lenda e pare, meqenese jane larg rruges automobilistike dhe jo ne zone turistike riparohen ne menyre tatyrale ne saj te ngjeshjes dhe cimentimit nga efekti i ujerave siperfaqesore qe luajne rolin e hidroterminave te ftohta qe kane luajtur ne te gjitha depozitimet. Ne rast rrjedhje vajrash apo nafte ne sheshin e punes subjekti duhet te realizoje pastrim te mases se ndotur e dherat e perzier me keto papasterti, duhen derguar ne vend te posacem te miratuar nga strukturat ligjore lokale, dhe Drejtoria Rajonale e Mjedisit, apo mund te perdoren nga subjekte te ndryshme per mbushje dhe sistemime.

PERMBLEDHJE JOTEKNIKE

Shkarkimet e gazta

Referuar natyres se procesit nga fabrika e pasurimit te kromit, nuk kemi sasi gazrash te shkarkuara ne atmosfer, por vetem emetime te pluhurave, qe kryesisht kane permbajtje kokrrizore kromi me si rrjedhoje nuk kemi perhapje te madhe te pluhurit. Keto jane minimale dhe numri i njerezve te ekspozuar nga to eshte teper i kufizuar, sepse zonat e banuara ndodhen larg dhe numri i punonjesve, qe kryejne keto procese eshte teper i vogel. Gazerat prej mjeteve te punes jane ne intervale kohore te shkurtera, brenda normave te lejuara pa ndonje ndikim negativ ne mjedisin perreth. Gjate ushtrimit te aktivitetit te fabrikes nuk ka emetime te ndryshme kimike, te cdo lloj qofshin ato. Theksojme se fabrika eshte larg zonave te banuara dhe shtepive te banimit me te aferta.

Rruget ekzistuese te aksesit apo nevoja per hapje te rrugeve te reja

Per zhvillimin e aktivitetit te kesaj fabrike nuk eshte nevoja e hapjes se rrugeve te reja pasi infrastruktura eshte ekzistuese, pasi fabrika ka ekzistuar qe ne vitin 1972.

4. Kushtet në vendndodhjen e instalimit dhe rastet e njohura historike të ndotjes;

Procesi teknologjik i kesaj fabrike eshte i njohur pasi fabrika eshte ekzistuese ajo ka filluar punimet qe ne vitin 1972. Ne afersi te saj nuk ka objekte te nje rendesie te vecante.

5. Natyra dhe sasitë e shkarkimeve të pritshme nga instalimi në çdo vend/mjedis, si dhe identifikimi i efekteve të rëndësishme të shkarkimeve në mjedis

- Shkarkimet ne mjedis dhe prodhimi i mbetjeve

Zhvillimi i aktivitetit do te sjell emetime te pluhurave ne mjedis gjate depozitimit te lendes se pare, burime te tjera ndotese per ajrin nuk do te kete. Pajisjet qe do te perdoren per procesin teknologjik dhe transportin e lendes se pare do te jene bashkohore dhe ne gjendje te mire teknike ne menyre qe te shmangen emetimet nga djegia e lendeve djegese qe ato perdorin. Ne vendet e caktuara ne projekt (depozitat e lendes se pare) parashikohet depozitimi i materialit te perdorshem dhe perpunimi i tij per te mundesuar ndarjen e koncentratit te kromit nga sterilet. sterilet e depozituara ne damba do te perpunohen me dhera te pasuruara me humuse, do te transportohen dhe ne dampe dekantojne ne fund te dampes e cila eshte e veshur me nje sgtrese gjeotekstile.

Karakteristikat e ndikimeve negative ne mjedis

- Metoda e zbatuar per parashikimin e ndikimeve negative ne mjedis

Per vleresimin e ndikimeve ne mjedis te projektit u ndoqen hapat e me poshteme:

- Njohja me projektin dhe teknologjine e tij.
- Njohja me natyren e operacioneve te nevojshme ne mjedis.
- Njohja me vleren natyrore dhe mjedisore te zones dhe vendit ku ndodhet fabrika.
- Njohja me infrastrukturen egzistuese dhe nevojen per infrastrukture te re per projektin.
- Njohja me lendet e para qe do te perdoren per zbatimin e projektit.

PERMBLEDHJE JOTEKNIKE

Duke njohur teknologjine, operacionet ne terren dhe proceset teknologjike u indentifikuan ndikimet e mundeshme negative ne çdo receptore - perberes te mjedisit ne objekt.

Indentifikimi i ndikimeve – Permes te cilit u percaktua nderveprimi mjedis-projekt i prodhimit te gurit gelqeror ne objektin dampa e sterileve te kromit, Rrethi Lezhe dhe u indentifikuan ndikimet e mundeshme gjate kesaj faze sipas receptoreve te mjedisit.

Vleresimi i ndikimeve – Ekspertet mjedisore te fushave te ndryshme bene perpjekje per matjen e gravitetit te ndikimeve. Vleresimi i Sinjifikances ka te beje me vete rendesine e ndikimeve dhe eshte faza me e rendesishme per zbatuesit e projektit sepse argumenton çdo ndikim negativ dhe parafron ate me objektivisht me teresine e bashkeveprimeve midis projektit dhe mjedisit. Kriteret e perdorura per vleresimin e rendesise se ndikimeve variojne dhe drejtohen kryesisht nga vlerat e mjedisit te ndikuar.

- Shtrirja fizike dhe kohezgjatja e ndikimeve te identifikuarra (Shkalla)

Shtrirja fizike- Vlereson siperfaqen apo dimesionin hapsinore te nje ndikimi te dhene ne raport me burimin qe gjeneron ate ndikim, p.sh. ndikimi ne toke nga shfrytezimi eshte nje ndikim saktesisht i percaktuar i cili mund te matet, por ne se do te ket erozion te tokes ndikimi rritet ne permasa fizike te siperfaqes se marre per studim.

- **Kohezgjatja e ndikimit** – Vlereson se sa do te zgjase nje ndikim i caktuar ne dimesionin kohe (ndikim i perhershem apo i perkoshem). Ne rastin tone shfrytezimi i kromit eshte e perhereshme per nje periudhe 25 vjecare qe perkton me afatin e lejes minerare. Ndersa te gjitha ndikimet e tjera negative ne mjedis jane te perkoshme, si shkarkimet e ujit te rreshjeve, gjelberimit, etj.

-**Kthyesheria** –Vlereson mundesin e kthimit te mjedisit te ndikuar ne gjendjen e tij te me pareshme (aftesia per tu rehabilituar dhe regjeneruar).

-**Rendesia** – Realizon nje vleresim total te tre permasave te mesiperme dhe njekoheesisht thekson vemendjen qe duhet patur per administrimin e ndikimit.

Ndikimet e parashikuara nuk kane shtrirje te madhe fizike, objekti i shfrytezimit ndodhet ne distance te konsiderueshme nga zona me e afert e banuar dhe nuk preket nga zhvillimi i ketijaktivitetit. Zhurmat qe krijohen gjate hapjes dhe shfrytezimit te shkalleve te karieres nuk perbejn ndotje akustike. Analiza e frekuences te zhurmes te emetuar nga keto makineri dhe pajisje tregon se ato ndodhen nen mesataren e frekuences 100 – 150 Hz , e cila eshte e pranueshme nga veshi i njeriut . Koha ne te cilen do te jene te pranishme keto zhurma eshte vetem gjate dites, meqenese ne objekt do punohet vetem me nje turn. Niveli i zhurmave te ketyre mjeteve ne largesi nuk do te jete i madh dhe do te jete konform normave ne fuqi.

Një përshkrim për shkarkimet e mundshme në mjedis, të tilla si: ujëra të ndotura, gaze dhe pluhur, zhurma, vibrime, si dhe për prodhimin e mbetjeve;

PERMBLEDHJE JOTEKNIKE

Pershkrim i ndikimeve të mundshme negative në tokë

Nr.	Ndikimi i mundshem	Pasoja ne mjedis
1	Ngjeshje e pjesshme e tokes nga levizja e mjeteve te punes dhe automjeteve te transportit si kamione etj.	Ngjeshja e tokes nga levizja e automjeteve dhe mjeteve gjate transportit te lendes se pare do te limitohet brenda siperfaqes se fabrikes.
2	Erozion minimal ne kohe me rreshje ne venndin e depozitimit te lendes se pare	Pjerresia e terrenit behet shkak qe grimcat e tokes te ekspozohen ndaj agjenteve atmosferike duke u shkeputur dhe levizur kryesisht drejt trupave ujore si perrenjte dhe prroskat ne afersi te objektit
3	Ndotje e tokes si pasoje e avarive te mekanikes	Ndotje e tokes si pasoje e rrjedhjes se lubrifikanteve dhe karburanteve po per shkak te vellimit jo te madh te punimeve dhe numrit te reduktuar te makinerive, ndotja do te jete ne sasi te vogla
4	Vibracion si pasoje e germimeve dhe nga makinerite	Gjykuar nga volumi i punimeve do te jete nje vibracion normal teknologjik

Pershkrim i ndikimeve të mundshme negative në ajër

Nr.	Ndikimi i mundshem	Pasoja ne mjedis
1	Shkarkim i sasise minimale te gazeve nga automjetet	Sasia e gazeve NO ₂ dhe SO ₂ qe do te shkarkohet eshte standard i teknologjise se automjeteve qe do te perdoren gjate transportit te lendes se pare dhe punimeve ne sheshin e depozitimit.
2	Emetim zhurmash nga automjetet e transportit dhe mjetet e punes ne brendesi te fabrikes	Objekti eshte i distancuar nga qendrat e banuara, keshtu qe rritja e nivelit te zhurmave nuk do te krijoje probleme per banoret. Gjithsesi operacionet e punes do te jene ne ambiente te brendshme.
3	Sasi pluhuri si pasoje e qarkullimit te kamioneve te transportit te lendes se pare	Ky fenomen do te jete me i dukshem gjate stines se thate, ne sasi te limituara per shkak te volumit te punimeve dhe do te shqetesojë kryesisht faunen ne zone, pasi qendrat e banuara jane larg dhe bimesia e rralle

PERMBLEDHJE JOTEKNIKE

Pershkrim i ndikimeve të mundshme negative në **biodiversitet**

Nr.	Ndikimi i mundshem	Pasoja ne mjedis
1	Shqetesim i faunes ne zone	Ambjenti ku do te kryhen punimet, rrjedhimisht proceset ekologjike jane minimale dhe te kufizuara. Fakti qe ne zone kjo fabrike ka ekzistuar qe ne vitin 1972, na jep te drejte te themi se nuk do te kemi ndonje shtim apo demtim habitati e ekosistemesh te virgjera. Disa procese qe lidhen me shume me shqetesimet dhe cilesine e mjedisit, do te ushtrojne ndikimet e tyre ne boten e gjalle sidomos do te mbajne larg zones disa lloje shtazore.

Pershkrim i ndikimeve të mundshme negative në **pejsazh**

Nr.	Ndikimi i mundshem	Pasoja ne mjedis
1	Ndikime ne pejsazh dhe topografine e terrenit ku ndodhet objekti	Nuk do te kete ndikime ne paisazh pasi ambjentet ku do te ushtrohet aktiviteti jane ekzistuese dhe nuk do te kete ndertime te reja.

Mbetjet e ngurta

Nr.	Ndikimi i mundshem	Pasoja ne mjedis
1	Gjenerim i mbetjeve nga aktiviteti njerezor dhe nga procesi i prodhimit	Kartona, ambalazhe dhe qese plastike nga ambalazhet e ushqimeve dhe aktiviteti i punonjesve, dhe sterile nga procesi teknologjik.

PERMBLEDHJE JOTEKNIKE

6. Teknologjia dhe teknika të tjera të propozuara për parandalimin e shkarkimeve ose, kur kjo nuk është e mundur, për pakësimin e shkarkimeve nga instalimi, veçanërisht duke zbatuar teknikat më të mira të disponueshme

Mundësia e zbutjes së ndikimeve dhe argumentimet perkatëse nëse për ndikime të caktuara nuk mund të zbatohen/ ndërmerren masa zbutëse

Per të ulur në minimum ndikimet nga zhurmat do të merren këto masa:

Makinërit e punës, të ngarkimit dhe transportit lëndës së parë do të jenë bashkëkohore që plotësojnë standartet shtetërore, të pajisura me marmite selenciatore të pakësimit të zhurmave.

Per të ulur me tej ndikimin nga zhurmat puntoret detyrimisht do të përdorin paisjet e mbrojtjes në punë "kufje" në rast se do të jete nevojë.

Brenda zonës së fabrikës vlerat e zhurmave janë gjithmone poshtë normave të lejuara. Janë bërë matje të nivelit të zhurmave në disa objekte të ngjashme ku përdoren të njëjtat makineri dhe del se në distancën 10m nga makinërit zhurmat arrijnë nivelin 70 dB. Emetimet në ajër përfaqësohen nga pluhuri që krijohet gjatë depozitimit të lëndës së parë, levizjes së makinërive në territorin e fabrikës ndërsa ndikimi nga gazet shkaktohet nga mjetet motorrike, eskavatorët, fadromat, kamionët dhe mjetet e tjera motorrike që levizin në fabrike.

Ne projekt për mbrojtjen nga pluhuri do të merren këto masa

Per të eliminuar pluhurin në kohë të thatë që krijohet gjatë depozitimit të lëndës së parë, transportit dhe levizjes së mjeteve në ambientet e aktivitetit, lenda e parë në kohë të thatë dhe më e rë do të lagët me ujë, ndërsa makinat do të mbulohen me mushama.

Per mbrojtjen nga gazet e motoreve dizel do të merren këto masa

Mjetet motorrike do të jenë bashkëkohore që plotësojnë standartet shtetërore. Ato do të jenë të pajisura me marmite me katalizatorë për kapjen e gazeve toksike. Mëqenëse qendrat e banuara janë në një distancë relativisht të largët nga zona e aktivitetit në fjalë, këto emetime nuk ndikojnë në to. Gjithashtu nuk do të ketë ndikim tek punonjësit e fabrikës, floren dhe faunen për rreth saj. Për zbutjen e këtyre ndikimeve mbi punonjësit e fabrikës ata do të pajisen me mjete mbrojtëse nga pluhuri dhe gazet.

Zonat e ndjeshme ndaj ndikimeve të projektit (zona të mbrojtura dhe habitate, qendra të banuara, burime ujore, zona arkeologjike etj).

Si rezultat i zbatimit të projektit në këto zone nuk ka ndikim negativ mbi ndertimet, trashëgimie arkitektonike dhe historike, tiparet arkeologjike dhe mbi vepra të tjera njëzore, sepse në këto zone dhe përreth saj nuk ka asnjë objekt të një rëndësie të vecantë të karaktereve të lartpërmendura.

7. Alternativën në lidhje me zgjedhjen e vendit të instalimit dhe teknologjinë e përdorur;

Theksojmë për organet vendim marrese, se mundësia e alternativave të marra në konsiderat për perzgjedhjen e vendodhjes së projektit nga subjektet në teresi janë në nivelin zero për këto arsye: Fabrika e pasurimit të kromit ka ekzistuar që në vitin 1972.

PERMBLEDHJE JOTEKNIKE

Projekti perdorimit te kromit te nxierrjer nga dampat e sterileve te kromit duke nxierr prej tyre sasine e mbetur te kromit.

Zhvillimi i ketij aktiviteti do te behet duke perdor teknologjine e duhur..

Transporti i lendes se pare per ne vendepozitim do te behet me kamiona vetshkarkues.

8. Masat për parandalimin dhe rikuperimin e mbetjeve (nëse është e nevojshme):

Zhvillimi i aktivitetit do te sjell emetime te pluhurave ne mjedis gjate zhvillimit te aktivitetit, burime te tjera ndotese per ajrin nuk do te kete. Pajisjet qe do te perdoren per transportin e lendes se pare do te jene bashkohore dhe ne gjendje te mire teknike ne menyre qe te shmangen emetimet nga djegia e lendeve djegese qe ato perdorin. Ne vendet e caktuara ne projekt (dampa e sterileve) parashikohet depozitimi i materialit te paperdorshem. Sterilet e depozituara ne dambe do te dekantojne dhe ne kete moment do te ndodhi dhe ndarja e ujit te paster i ciili mblidhet ne nje vaske dhe me ane te pompave dergohet ne depoziatat e ujit te fabrikes, duke riqarkulluar dhe duke u riperdorur ne prosecin e pasurimit.

Gjatë zbatimit të projekteve në terren duhet të mbahen në konsideratë mbrojtja e mjedisit dhe standartet mjedisore si dhe të aplikohen masa konkrete. Çdo zbatim projekti duhet të shoqërohet me planin e masave për mbrojtjen e mjedisit dhe shmangien e dëmeve mjedisore të panevojshme dhe të pariparueshme. Masat për mbrojtjen e mjedisit duhet të planifikohen dhe zbatohen gjatë operacioneve me ndikim në mjedis si në fazën përgatitore ashtu edhe atë të shfrytëzimit të vendburimit. Në këtë seksion do të trajtohen masat kryesore për mbrojtjen e mjedisit dhe zbutjen e ndikimeve negative të identifikuara në seksionin paraardhës. Masat e propozuara lidhen me fazat dhe aktivitetin e fabrikes si me mëposhtme:

- Faza e kryerjes se proceseve teknologjike ne fabrike.
- Aktivitetin jetësor të punëtorëve gjatë punimeve ne fabrike tij

Pershkrim i ndikimeve të mundshme negative në **tokë**

Nr.	Ndikimi i mundshem	Pasoja ne mjedis
1	Ngjeshje e pjesshme e tokes nga levizja e mjeteve te punes dhe automjeteve te transportit si kamione etj.	Ngjeshja e tokes nga levizja e automjeteve dhe mjeteve gjate transportit te lendes se pare do te limitohet brenda siperfaqes se fabrikes.
2	Erozion minimal ne kohe me rreshje ne venndin e depozitimit te lendes se pare	Pjerresia e terrenit behet shkak qe grimcat e tokes te ekspozohen ndaj agjenteve atmosferike duke u shkeputur dhe levizur kryesisht drejt trupave ujore si perrenjte dhe prroskat ne afersi te objektit

PERMBLEDHJE JOTEKNIKE

3	Ndotje e tokes si pasoje e avarive te mekanikes	Ndotje e tokes si pasoje e rrjedhjes se lubrifikanteve dhe karburanteve po per shkak te vellimit jo te madh te punimeve dhe numrit te reduktuar te makinerive, ndotja do te jete ne sasi te vogla
4	Vibracion si pasoje e germimeve dhe nga makinerite	Gjykuar nga volumi i punimeve do te jete nje vibracion normal teknologjik

Pershkrim i ndikimeve të mundshme negative në ajër

Nr.	Ndikimi i mundshem	Pasoja ne mjedis
1	Shkarkim i sasise minimale te gazeve nga automjetet	Sasia e gazeve NO ₂ dhe SO ₂ qe do te shkarkohet eshte standard i teknologjise se automjeteve qe do te perdoren gjate transportit te lendes se pare dhe punimeve ne sheshin e depozitimit.
2	Emetim zhurmash nga automjetet e transportit dhe mjetet e punes ne brendesi te fabrikes	Objekti eshte i distancuar nga qendrat e banuara, keshtu qe rritja e nivelit te zhurmave nuk do te krijoje probleme per banoret. Gjithsesi operacionet e punes do te jene ne ambiente te brendshme.
3	Sasi pluhuri si pasoje e qarkullimit te kamioneve te transportit te lendes se pare	Ky fenomen do te jete me i dukshem gjate stines se thate, ne sasi te limituara per shkak te volumit te punimeve dhe do te shqetesojë kryesisht faunen ne zone, pasi qendrat e banuara jane larg dhe bimesia e rralle

PERMBLEDHJE JOTEKNIKE

Pershkrim i ndikimeve të mundshme negative në biodiversitet

Nr.	Ndikimi i mundshem	Pasoja ne mjedis
1	Shqetesim i faunes ne zone	Ambjenti ku do te kryhen punimet, rrjedhimisht proceset ekologjike jane minimale dhe te kufizuara. Fakti qe ne zone kjo fabrike ka ekzistuar qe ne vitin 1972, na jep te drejte te themi se nuk do te kemi ndonje shtim apo demtim habitati e ekosistemesh te virgjera. Disa procese qe lidhen me shume me shqetesimet dhe cilesine e mjedisit, do te ushtrojne ndikimet e tyre ne boten e gjalle sidomos do te mbajne larg zones disa lloje shtazore.

Pershkrim i ndikimeve të mundshme negative në pejsazh

Nr.	Ndikimi i mundshem	Pasoja ne mjedis
1	Ndikime ne pejsazh dhe topografine e terrenit ku ndodhet objekti	Nuk do te kete ndikime ne paisazh pasi ambientet ku do te ushtrohet aktiviteti jane ekzistuese dhe nuk do te kete ndertime te reja.

Mbetjet e ngurta

Nr.	Ndikimi i mundshem	Pasoja ne mjedis
1	Gjenerim i mbetjeve nga aktiviteti njerezor dhe nga procesi i prodhimit	Kartona, ambalazhe dhe qese plastike nga ambalazhet e ushqimeve dhe aktiviteti i punonjesve, dhe sterile nga procesi teknologjik.

Masat për mbrojtjen e tokës nga ndotja dhe dëmtimi fizik

Meqenëse transporti i lendes se pare nga sheshi ku ajo grumbullohet do të bëhet me kamione, do të përgatitet dhe përcaktohet vendi i parkimit të makinerive dhe kryerjes së shërbimeve të mirëmbajtjes, kryesisht në sipërfaqen dhe vendin e përgatitur më parë dhe nuk do të dëmtohen sipërfaqe të tjera.

PERMBLEDHJE JOTEKNIKE

Masat teknike në terren për mbrojtjen e tokës do të jenë:

1. Mirempajtja e kanaleve të drenazhimit në sipërfaqe.
2. Përgjatë segmenteve rrugore në varësi të terrenit dhe kushteve të tokës janë të hapur kanale anësore që ndalin forcën gërryese të ujrave të reshjeve, ndërsa përgjatë perimetrit të sheshit të depozitimit të lëndes se pare janë hapur kanale perimetrike kufizuese për të frenuar gërryerjen dhe transportin e tokës sipas gradientit të pjerrësisë nga ujërat sipërfaqësore, keto kanale do të mirëmbahen pasi janë ekzistuese duke qene se fabrika është ekzistuese e përdorur qe ne vitin 1972.
3. Makineritë e transportit do të kontrollohen për gjendjen e tyre teknike dhe nëse konstatohen pjesë të amortizuara që mund të rrjedhin lubrifikante do të zëvendësohen me të reja. Në rast të ndonjë aksidenti dhe rrjedhjeve aksidentale të lëndëve ndotëse në mjedis do të merren masa për pastrimin e menjëhershëm të tokës së ndotur e cila do të depozitohet në një kosh të posaçëm metalik ose prej betoni për t'u djegur më pas.
4. Kanalet e drenazhimit përgjatë vendeve të depozitimit të lëndes se pare do të mirëmbahen dhe pastrohen rregullisht sidomos gjatë stinës me rreshje.
5. Kontrolli i erozionit sipërfaqësor do të jetë një ndër masat më të rëndësishme të mbrojtjes së mjedisit nga aktiviteti i fabrikes. Masat për kontrollin e erozionit jo vetëm që mbrojnë sipërfaqen e tokës nga dëmtimi por indirekt kontribuon edhe në mbrojtjen e burimeve ujore dhe bimësisë së zonës.

Masat për mbrojtjen e ajrit

Proceset që mund të shkaktojnë pluhura në mjedis agjentët atmosferikë si era mund të ngrenë sasi të konsiderushme pluhuri nga ambientet e jashtme te fabrikes sidomos ne vendin e depozitimit te lëndes se pare prandaj në mot të thatë dhe me ere nevojitet të lagen sipërfaqet e e jashtme te fabrikes si dhe minerali i depozituar aty (kjo në varësi edhe të ekspozimit te vendit te depozitimit te lëndes se pare ndaj qendrave të banuara). Skapamentot e automjeteve duhet të kenë në gjendje funksionale filtrat e tyre teknologjikë të kapjes së grimcave (skapamentot e makinerive kanë një jastëk të posatshëm për këtë gjë). Përdorimi i naftës me përmbajtje të ulët squfuri. Transporti i lëndes se pare të bëhet me mjete të pastra nga balta dhe të mbuluara nëse rrugët kalojnë pranë ose nëpër qendrat e banuara. Qarkullimi i kamionëve në qendrat e banuara të bëhet me shpejtësi të ulët gjë që shmang jo vetëm aksidentet por edhe krijimin e pluhurave.

Gjatë transportit te lëndes se pare krijohen gaze si COx dhe NOx të cilët mund të kenë efekte negative dhe me pasojë sidomos në jetën e punonjesve. Megjithëse nuk parashikohen çlirime të medha gazesh nga operacionet e punes, megjithatë ne kohe te thate dhe me ere do te operohet me lagjen e shesheve te punes, lëndes se pare per te bere te mundur eliminimin e ndotjes se ajerit.

Makinat e rënda që do të përdoren gjatë transportit te lëndes se pare do të shkaktojnë çlirim të zhurmave në mjedis. Sipas limiteve të vendosura nga shtet e BE vlerat e caktuara limit të ekspozimit ditor janë 85 dB dhe vlera maksimale ekspozimi 140 dB. Manikeritë duhet të

PERMBLEDHJE JOTEKNIKE

mirëmbahen teknikisht që zhurma e tyre të jetë vetëm ajo teknologjike dhe jo e avarive. Ato duhet të përdoren me efikasitet dhe të minimizohet koha gjatë së cilës mbahen ndezur motorët. Të mënjanohet rënia e borive të automjeteve nga shoferët për të mos krijuar zhurmë dhe stres tek banorët.

Masat për mbrojtjen e biodiversitetit

Masat që mund të merren për mbrojtjen e botës së gjallë lidhen me mosdëmtimin pa arsye të bimësisë së zonës si nga parkimi në vende të papërcaktuara etj. Shoferët do të udhëzohen të bëjnë kujdes gjatë transportit për të mos shtypur kafshë që mund të jenë në mes të rrugës. Shoferët duhet të spostojnë kafshët pastaj të vijojnë udhëtimin.

Administrimi i mbetjeve (urbane)

Mbetjet e gjeneruara nga aktiviteti jetësor i punëtorëve apo ambalazhet do të grumbullohen nëpër kontenier të posaçëm të vendosur në ambientet e fabrikës dhe në fund të ditës së punës do të transportohen drejt vendeve me të afërta të caktuara nga Pushteti Vendor.

Gomat dhe vaji lubrifikant të përdorur do t'u jepen subjekteve që merren me riciklimin e tyre dhe që aktualisht operojnë edhe në Shqipëri (Ministria e Turizmit dhe Mjedisit posedon një listë të subjekteve riciklues).

Ujërat e ndotur që do të prodhohen nga aktiviteti njerëzor si ujërat e tualeteve do largohen për në gropë septike e cila do të pastrohet në bashkëpunim me ndermarrjen komunale të zonës..

9. Masat për përdorimin eficient të energjisë;

Subjekti në fjalë do të furnizohet me energji elektrike nga rrjeti. Makinerite dhe mjetet e procesit teknologjik funksionojnë me energji elektrike, ndërsa mjetet e ngarkimit shkarkimit dhe të transportit përdorin lende djegëse të lenget gasoil. Theksojmë se përdorimi i këtyre burimeve nuk ka ndikim në zone, sepse sigurohen sipas procedurave dhe nga subjekte të licensuara.

10. Masa të tjera të planifikuara në përputhje me parimet e përgjithshme që rregullojnë detyrimet themelore të operatorit, dmth:

- a) janë marrë masat e nevojshme për të parandaluar aksidentet dhe për të kufizuar pasojat e tyre;
- b) janë ndërmarrë masat e nevojshme, me ndërprerjet definitive të aktiviteteve, për të shmangur ndonjë rrezik të ndotjes dhe kthimin e vendit të operimit në gjendje të kënaqshme;

Rreziqe me pasoja në mjedis

Renien e ndonjë zjarri në ambientin e zonës së shfrytëzimit.

PERMBLEDHJE JOTEKNIKE

Rreziqet me pasoja ne mjedisin human dhe ekonomik

- Aksidentet e punonjesve gjate procesit teknologjik ne fabrike.
- Aksidentet si pasoje e renies se zjarrit.

Probabiliteti i ndodhjes per secilin nga rastet e me siperm do te varet shume nga masat mbrojtese qe do te parashikohen dhe zbatohen. Zhvillimi i aktivitetit nuk shoqerohet me aksidente te cilat mund te sjellin pasoja te demshme ne mjedis si ndotje te ujerave nga lende te rrezikshme, emetime ne ajer nga gaze helmuese apo kontaminim te tokes.

11. Monitorimi i planifikuar i shkarkimeve nga instalimi

Subjekti do te monitoroje aktivitetin e pasurimit te kromit ne disa drejtime sipas nje programi te hartuar per kete qellim. Ne pergatitjen e programit te monitorimit mjedisor merret ne konsiderate mundesia e realizimit te nje monitorimi te elementeve me ndikim ne mjedis. Vetemonitorimi aktivitetit nga subjekti do te behet per ata elemente qe parashikohet se kane ndikim negativ ne mjedis. Te dhenat e marra nga monitorimi do te evidentohen ne regjistrin perkates dhe me rezultatet e matjeve do te informohen organet e administrimit te mjedisit ne qender dhe ne qark. Te dhenat cilesore, sipas tabelës do te hidhen ne nje regjister qe administrohet nga vete kompania dhe do te dorezohen ne AKM dhe DRM sa here eshte e nevojshme, sipas procedurave ligjore dhe rregulloreve.

Me VKM per programin e monitorimit ne RSH jepen qarte indikatorët mjedisor qe monitorohen, megjithate keta indikator duhet te pershaten dhe ti perkasin veprimtarise. Qellimi i monitorimit mjedisor per veprimtarine e projektit te zbatuar eshte qe te siguroje te dhena nepermjet te cilave te vleresohet nese operimi i veprimtarise eshte ne perputhje me ligjet dhe standartet mjedisore qe lidhen me te, si dhe per te vleresuar performancen mjedisore te menaxhimit te saj ne kuader te permiresimit te vazhdueshem.

Nr	Elementi i monitorimit	Frekuenca
1	Monitorim i zhurmave te mjeteve te ngarkim-transportit ne fazen e transportit te lendes se pare, dhe gjate levizjes prane qendrave te banuara.	Vazhdimisht
2	Monitorim i pluhurave ne proceset e depozitimit te lendes se pare gjate transportit, vecanerisht ne rruget e pa asfaltuara.	Ne stinen e thate dhe kohe me ere
3	Monitorimi i gjendjes se paisjeve e makinerive, vecanerisht mjeteve te ngarkimit dhe transportit dhe mundesise per rrjedhje dhe ndotje.	Vazhdimisht

PERMBLEDHJE JOTEKNIKE

4	Monitorim i faktoreve qe shkatojne fatkeqesi natyrore dhe humane.	Vazhdimisht
5	Monitorim i i paisjeve te procesit teknologjik per pasurimin e kromit.	Vazhdimisht

Indikatorët e mesipër të monitorimit janë një ndërthurje tërësishme të cilët vlerësohet trysnia që ushtron zbatimin e këtij projekti në mjedisin si dhe gjendjen e mjedisit, ndikimin e funksionimit të projektit të zbatuar në këto objekte. Matja dhe mbledhja e të dhënave për treguesit e mesipër do të bëhet konform me metodat dhe teknikat shkencore të njohura dhe të pranueshme. Të dhënat që do të mbledhen do të vihen në dispozicion të organeve shtetërore dhe të interesuarve të tjera, gjithashtu këto të dhëna do të analizohen me qëllim për mirësimin e performancës mjedisore të veprimtarisë dhe berjen e korigjimeve të nevojshme. Për të ruajtur të dhënat mjedisore të veprimtarisë do të përgatitet dhe mbahet një regjistër i veçantë ku do të hidhen vazhdimisht të dhënat mjedisore.