

## PERMBLEDHJE JOTEKNIKE PER AKTIVITETIN



**SUBJEKTI : «BREGU» SH.P.K.**

**Klasifikimi i projektit:** Në bazë të Ligjit nr.52/2020 te date 30.04.2020 per disa ndryshime te ligjit nr.10440 datë 07.07.2011 "Për Vlerësimin e Ndikimit në Mjedis", ky aktivitet perfishihet ne Shtojca I, Industria Energjitike, piken ID 1.7,"Gaz natyror aromatikose GLN,perveç rasteve kur veprimtaria eshte e lidhur me Tipin A ose perzierje e aromave",dhe ID 1.10,"Furnizim me karburant i makinave ne nje stacion te furnizimit me karburantne zonat urbane".

**ADMINISTRATOR I SUBJEKTIT: LEONART BREGU**

Hartoi materialin Studio Mjedisore « D.E.A. PROJEKT » Sh.p.k.

**VENDODHJA: KORÇE,POGRADEC,POGRADEC,RRUGA 10 DESHMORET E POJSKES,  
LAGJA NR.1,TEK HOTEL POGRADEC**

## **PERMBLEDHJE EKZEKUTIVE**

### **1. HYRJE**

### **2. QELLIMI I PROJEKTIT TE PROPOZUAR**

2.1 Pershkrimi i projektit

2.2 Te dhena teknike te Aktivitetit

2.3 Vendodhja e aktivitetit

2.4 Lidhja e objektit me infrastrukturen inxhinjerike

2.5 Pershkrimi i proceve teknologjike te aktivitetit

2.6 Informacion mbi shkarkimet ne mjedis

2.7 Ndikimet negative

2.8 Matrica e ndikimeve të mundshme në mjedis nga zbatimi i projektit.

2.9 Rekomandime për zbutjen e ndikimeve

2.10 Ndjekja e gjithë kerkesave ligjore per venine ne funksion te aktivitetit duke mbajtur parasysh kufizimet dhe detyrimet kundrejt shtetit dhe paleve te treta.

### **3. PROGRAMI I PËRMIRËSIMIT TË PROCESIT TË PUNËS DHE MASAT ZBUTESE**

3.1 Masat e nevojshme për zbutjen e ndikimeve

3.2 Masat zbutëse në fazën operacionale

3.3 Menaxhimi i ujrave te ndotura me mbetje

3.4 Mbrojtja e ujrave nentokesore

3.5 Menxhimi i mbetje

3.6 Minimizimi i ndotjes se ajrit

3.7 Menjanimi i korrozionit dhe carjes se depozitave

3.8 Zgjidhja e problemit te zjarrit nga shkarkesat elektrike

3.9 Mbrojtja nga Zjarri

3.10 Masat per mbrojtjen e mjedisit

3.11 Masat Parandaluese

3.12 Masat Kontrolluese

3.13 Masat Nderhyrese

3.14 Masa lehtësuese për funksionimin eficient dhe të sigurtë të punës në aktivitetin e transferimit të mbetjeve:

#### **4. PROGRAMI MONITORIMIT**

**4.1 Qëllimet e monitorimit mjedisor**

**4.2 Objektivat e Monitorimit:**

**4.3 Plani i monitorimit**

**4.4 Plani i monitorimit te ndikimit ne mjedis.**

## 1. HYRJE

Mjedisi eshte burimi i gjithçkaje per te cilen njerezit kane nevojë per te jetuar dhe per tu zhvilluar. Sa me i degraduar te jete mjedisi aq me keq ndikon ne shendetin e njeriut dhe zhvillimin ekonomiko-social, prandaj duhet nje menaxhim sa me mire i mjedis.

Vendi yne eshte anetare i nje numri konventash nderkombetare, si rrjedhoje eshte i detyruar te zbatoje nje sistem sa me efektiv ne fushat ekonomik-social-mjedisor, per rregullimin e territorit sidomos ne funksion te zgjidhjes se problemeve te ndryshme mjedisore.

Raporti për më tepër do të sigurojë një plan për lehtësim dhe një program monitorimi të cilat mund të zbatohen gjatë periudhës së zhvillimit të projektit.

Ky Raport do te paraqese nga njera ane rendesine e zbatimit te projektit **piken ID 1.7, "Gaz natyror aromatikose GLN, pervec rasteve kur veprimtaria eshte e lidhur me Tipin A ose perzierje e aromave"**, dhe **ID 1.10, "Furnizim me karburant i makinave ne nje stacion te furnizimit me karburantne zonat urbane "** përshkrimin e këtij projekti dhe nga ana tjetër ndikimet negative kryesore në mjedis, masat zbutese për të minimizuar sa më shumë të jetë e mundshme këto ndikime negative, duke llogaritur se si qëndron ekuilibri ndërmejt tyre për të arritur një zhvillim të qëndrueshëm.

Të paraqesë realizimin e ketij projekti dhe zhvillimin ekonomik që përfitohet prej zbatimit të tij, por gjithmonë duke mbrojtur mjedisin, duke patur parasysh parimin "e zhvillimit të qëndrueshëm". Ky dokument prezanton gjithashtu dhe palët që marrin pjesë, përfitojnë apo preken nga zbatimi i tij.

Kjo edhe per vete faktin se **Lagja nr.1, Rruga "Deshmoret e Pojskes", Pogradec** eshte nje zone mjaft e rendesisheme, jo vetem per pozicionin gjeografik qe ka,por edhe per vlerat dhe resortet qe mban. Objekti ku do te zhvillohet aktiviteti ze nje siperfaqe te mjaftueshme per implemetimin e projektit ne zbatim.

Duhet theksuar se ne te gjithe territorin e marre ne studim ka aktivitete me karakter te njejte me ate te marre ne studim. Ky projekt perligj statusin e kesaj zone te **Lagja nr.1, Rruga "Deshmoret e Pojskes", Pogradec**.

Ne brendesi te kesaj zone vihet re nje sistem rrugor i mirefillte dhe nje pjese e kesaj hapesire eshte siperfaqe e gjelber. Qarkullimi, hyrjet e daljet ne aktivitet behen nepermjet **Rruges Nationale Pogradec - Korçe**, qe kalon prane projektit.

Ne kete zone kemi shume aktivitete te ndryshme per aresye pozicioni si dhe lehtesise se komunikacionit.

**Godina ne te cilen ndodhet aktiviteti, eshte prone private e Shoqerise " BREGU " Sh.p.k.** Ky objekt shtrihet ne nje terren te rrafshet ndersa prona eshte e karakterizuar nga nje siperfaqe uniforme ku efekti i erozionit nuk eshte i ndjeshem.

Shoqeria " **BREGU**" Sh.p.k. me administrator z.Leonart Bregu është një subjekt i cili prej vitesh zhvillonë aktivitetin e tij ekonomik te tregetimit me pakice te karburanteve dhe GNL në përputhje me legjislacionin në fuqi për tregetimin e karburanteve ne Shqiperi.

Vendosja e këtij aktiviteti në këtë zonë është e përshtatshme për zhvillimin e këtij aktiviteti pasi zona ka nje qarkullim te dendur te automjeteve. Gjithashtu pozicionim buze rruges kryesore si edhe krijimi rrugeve hyrese dhe dalese per ne piken e furnizimit me karburant apo GNL krojin lehtesira per automjete qe furnizohen ne kete pike.

## **2. QELLIMI I PROJEKTIT TE PROPOZUAR**

### **2.1 Pershkrimi i projektit**

Qëllimi i Shoqerise ka qenë dhe mbetet përmbushja e kërkesave për kaburant me cilësi të mire dhe dhe për këtë kompania ndjek dhe zbaton me rigorozitet menaxhimin e cilësisë në të gjitha hallkat e aktivitetit.

**Aktiviteti ka për qëllim:** Tregetimin me pakice te karburanteve dhe gazit GNL per automjetet me motorr me djegie te brendeshme.

Subjekti " **BREGU**" Sh.p.k. e ushtron kete aktivitet prej vitesh dhe eshte pajisur me te gjithe dokumentacionin perkates per ushtrimin e ketij aktiviteti. Aktualisht Subjekti per ushtrimin e ketij aktiviteti disponon Leje Mjedisi te Tipit C.

**Referuar Shtojces 1 te ligjit 52/2020 date 30.04.2020 "PËR DISA NDRYSHIME NË LIGJIN NR. 10 448, DATË 14.7.2011, "PËR LEJET E MJEDISIT", TË NDRYSHUAR" aktiviteti i tregetimit me pakice te karburanteve dhe GNL klasifikohet per tu pajisur me Leje Mjedisi te tipit B (Shtojca 1, pika 1.7 dhe 1.10).**

Per kete arsye Subjekti " **BREGU**" Sh.p.k. po ndjek procedurat per tu pajisur me Leje Mjedisi te Tipit B per vazhdimin e ushtrimit te aktivitetit te tregetimit me pakice te karburanteve dhe gazit GNL per automjetet me motorr me djegie te brendeshme.

### **2.2 Te dhena teknike te Aktivitetit**

Shoqeria " **BREGU**" Sh.p.k. me administrator z.Leonart Bregu, eshte i rregjistruar ne QKR me date 03.03.1997, dhe eshte pajisur me çertifikaten e rregjistrimit si person juridik, me numer

**NIPT J 73804662W**, si dhe ka dokumentacionin e kontratave qe ka lidhur per furnizimin me uje dhe energji eletriike ku midis veprimtarive te tjera ka dhe "Aktivitetet në fushën e shitjes dhe tregëtimit te karburanteve të të gjitha llojeve, me shumic dhe pakic".

Subjekti "**BREGU**" Sh.p.k. me administrator **z.Leonart Bregu** ushtron aktivitetin ne Adresen: **Korce, Pogradec, Pogradec, Rruga "10 Deshmoret e Pojskes", Lagjja nr 1, tek Hotel "Pogradeci"**

**Godina ne te cilen ndodhet aktiviteti, eshte prone private e Shoqerise " BREGU " Sh.p.k.** Ky objekt shtrihet ne nje terren te rrafshet ndersa prona eshte e karakterizuar nga nje sipërfaqe uniforme ku efekti i erozionit nuk eshte i ndjeshem.

Ndertesa ku zhvillohet aktiviteti eshte prone private e Shoqerise e cila ka nje **sipërfaqe totale te prones 602 m2**, e rregjistruar ne Z.V.R.P. ne zonen kadastrale **Nr. 8581**,me Nr.Pasurie **10/716**,ne regjistrin hipotekor me Date **01.03.2020**.

Aktiviteti ushtrohet ne nje **sipërfaqe ndertimi 19 m2** dhe kufizohet:

Nga Veriu ----- 10/717

Nga Jugu ----- 10/75

Nga Lindja ----- 10/75

Nga Perendimi --- 10/117

Prane aktivitetit kalon **Rruga Nacionale Pogradec - Korçe**. Ne kete zone nuk ka patur dhe tani as nuk ka asnje bimesi te larte (dru pyjore ose peme frutore).

Pika e Karburantit eshte i pajisur me te gjitha aksesoret e nevojshem per kete aktivitet duke plotesuar kerkesat e mbrojtjes se mjedisit.

Zyrat 1 kat jane ndertuar prej tulle dhe betoni. Aktiviteti eshte i mbyllur nga pjesa mbrapa,me hyrje dalje.

Ne zonen ku do te zhvillohet ky aktivitet ka shtepi banimi, shkolla, dhe aktivitete te tjera social kulturore,por qe nuk mund te demtohen nga zhvillimi i ketij aktivitetit nga subjekti.

Objekti ku zhvillohet aktiviteti eshte i sheshte,ne kuoten e rruges.

E tere hapësira ku zhvillohet aktiviteti eshte sistemuar, asfaltuar duke bere te mundur realizimin e nje imazhi pamor mjedisor me cilesor, dhe ka ndikuar ne permirsimin e ndotjes mjedisore dhe permirsimin e pamjes vizuale.

**Aktiviteti zhvillohet ne nje sipërfaqe te ndertuar 19 m2.**

Pika e tregtimit te karburantit dhe gazit eshte e shtruar me asfalt dhe mbahet paster.

**Produktet qe tregtohen.**

- Naftë
- Benzine
- Gaz per automjete

Subjekti, për vazhdimin e ushtrimit te aktivitetit të tij do të pajiset me të gjitha miratimet përkatëse të lejeve të nevojshme për funksionimin e tij, **Referuar Shtojces 1 te ligjit 52/2020 date 30.04.2020 "PËR DISA NDRYSHIME NË LIGJIN NR. 10 448, DATË 14.7.2011, "PËR LEJET E MJEDISIT", TË NDRYSHUAR"** aktiviteti i tregtimit me pakice te karburanteve dhe GNL klasifikohet per tu pajisur me Leje Mjedisit te tipit **B** (Shtojca 1, pika 1.7 dhe 1.10).



# REPUBLIKA E SHQIPËRISË

ZYRA E REGJISTRIMIT TE PASURISË SË PALUAJTSHME

## ÇERTIFIKATË 1792319 PËR VËRTETIM PRONËSIE

Zyra e Regjistrimit Z.V.R.P.P. POGRADEC Zona Kadastrale Nr. 8581  
 Numri i Pasurisë 10/716 Volumi 31 Faqe 198  
 Adresa e Pasurisë POGRADEC Rruga E KORCES  
 Lloji i Pasurisë TRUALL  
 Sipërfaqja Totale 602.00 m2  
 Nga kjo : Sa Trua 602.00 Nga kjo : Sa Ndërtesa 19.00  
 Nqs pallat : Kuota e pjesëmarrjes - \_\_\_\_\_ %

### KJO ÇERTIFIKATË LËSHOHET PËR TË VËRTETUAR QË

Zoti ( Zotërinjtë )

Emri	Atësia	Mbiemri	Pjesa	Adresa
SHOQERIA	BREGU	SHPK	1/1	POGRADEC

- është pronar i \_\_\_\_\_ pasurisë me numër 10/716
- janë bashkëpronarë sipas pjeseve më lart \_\_\_\_\_
- është përfaqësues i familjes e cila ka në pronësi \_\_\_\_\_
- kufizimet e pasurisë janë : V 10/717 , L 10/750/77 , J 10/75 , P 10/717

Kjo çertifikatë plotësohet në përputhje me Ligjin e Regjistrimit të Pasurive të Paluajtshme.

Kjo çertifikatë lëshohet sipas kërkesës së paraqitur nga i (të) Interesuari (t) më datë \_\_\_\_\_ Nr. \_\_\_\_\_

Data e lëshimit të çertifikatës

1/3/2019



Lëshuesi i çertifikatës  
REGJISTRUESI

KLAJDA GUSHO



REPUBLIKA E SHQIPËRISË  
BASHKIA POGRADEC  
DREJTORIA E TAKSAVE DHE E TARIFAVE VENDORE

Nr. 3316 /prot.

Pogradec, më 04 . 08 . 2020

Lënda :

**AUTORIZIM**

**PËR SHITJE ME PAKICË TË KARBURANTEVE DHE GAZIT**

Në mbështetje të pikës 5 shkronja "c" të nenit 35 të Ligjit Nr. 139/2015 "Për Vetëqeverisjen Vendore", Ligjit Nr. 8450, datë 24.02.1999 "Për përpunimin dhe tregëtimin e naftës, gazit dhe nënproduktet e tyre", Ligjit Nr. 9218, datë 08.04.2004 "Për përcaktimin e procedurave dhe të kushteve për dhënie e lejeve e të autorizimeve për tregëtimin e naftës, gazit dhe nënproduktet e tyre", Vendimit Nr. 970, datë 02.12.2015 "Për përcaktimin e procedurave dhe të kushteve për dhënie e licencave për tregëtimin e naftës bruto dhe nënprodukteve të saj" i shfuqizuar pjesërisht me vendimin Nr. 86, datë 30.12.2016 të Gjykatës Kushtetuese të Republikës së Shqipërisë pika 2 "Shfuqizimin si të papajtueshme me Kushtetutën e Republikës së Shqipërisë të pikës 9 të kreut II të vendimit të Këshillit të Ministrave nr. 970, datë 2.12.2015 "Për përcaktimin e procedurave dhe të kushteve për dhënie e licencave për tregëtimin e naftës bruto dhe nënprodukteve të saj" duke lënë në fuqi pikën 4 të Kreut III të Vendimit Nr. 170, Datë 25.4.2002 të Këshillit të ministrave "Për përcaktimin e procedurave dhe kushteve për dhënie e lejeve e të autorizimeve për tregëtimin e naftës, gazit e nënprodukteve të tyre", i jepet;

**PERSONI JURIDIK:** BREGU SHPK

**NIPT:** J73804662W

**ADMINISTRATORE:** Leonart Bregu

**Me Seli:** Pogradec ,Rruga e "Korcees",Zona Kadastrale 8581,nr. pasurie 10/716,volumi 31, faqe 198.

Për tregëtimin me pakice të gazit ne pikën e ndërtuar në adresën: Pogradec ,Rruga e "Korcees",Zona Kadastrale 8581,nr. pasurie 10/716,volumi 31, faqe 198.

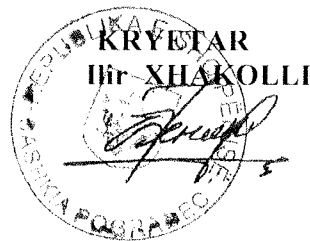
Bulevardi "Rreshit Çollaku", Lagja: Nr 2, Tel: +355 (83) 222222, Fax: +355 (83) 222441, E-mail: [bashkiapogradec@gmail.com](mailto:bashkiapogradec@gmail.com)



**Marrësi i autorizimit është i detyruar:**

1. Stacionet e shitjes së karburanteve lejohen të ushtrojnë veprimtarinë e tyre vetëm pasi të jenë të pajisur nga organi kompetent me autorizim sipas ligjit.
2. Stacionet e shitjes së karburanteve janë të detyruar të furnizohen vetëm nga shoqëri e tregëtimit me shumicë të Liçensuar sipas ligjit në bazë të kontratave të lidhura nëpërmjet tyre.
3. Këto stacione për eksportimin e markes së shoqërive të tregëtimit me shumicë dhe për informimin e konsumatorëve janë të detyruar të vendosin tabela të dukshme të dallushme qartë në distancë.
4. Stacionet e shitjes së karburanteve u ndalohet të tregëtojnë karburante për mjete të transportit detare dhe ujore.
5. Në çdo stacion të shitjes së karburanteve duhet të jenë ekspozuara në mënyrë të dukshme dhe të qartë llojet e karburanteve që tregëtojnë, çmimet e tyre.
6. Të përdoret autorizimi vetëm për pikën e shitjes së karburanteve të përcaktuar. Ndërtimi i një pike tjetër shitjeje karburanti kërkon pajisjen me autorizim të ri.  
Në rast të mosplotësimit të detyrave të mësipërme Bashkia Pogradec ka të drejtë të pezullojë ose të heqë autorizimin deri në ndërprerjen e aktivitetit.

**Autorizimi është i vlefshëm për një afat 5 (pesë) vjeçar nga data e lëshimit të tij.**



## 2.3 Vendodhja e aktivitetit

Subjekti " **BREGU**" Sh.p.k. me administrator **z.Leonart Bregu** ushtron aktivitetin ne Adresen: **Korce, Pogradec, Pogradec, Rruga "10 Deshmoret e Pojskes", Lagjja nr 1, tek Hotel "Pogradeci"**

Ndertesa ku zhvillohet aktiviteti eshte prone private e Shoqerise e cila ka nje **siperfaqe totale te prones 602 m2**, e regjistruar ne Z.V.R.P. ne zonen kadastrale **Nr. 8581**,me Nr.Pasurie **10/716**,ne regjistrin hipotekor me Date **01.03.2020**.

Ne brendesi te kesaj zone vihet re nje sistem rrugor i mirefillte dhe nje pjese e kesaj hapesire eshte siperfaqe e gjelber. Qarkullimi, hyrjet e daljet ne aktivitet behen nepermjet **Rruges Nacionale Pogradec - Korçe**, qe kalon prane projektit.

Ne kete zone kemi shume aktivitete te ndryshme per aresye pozicioni si dhe lehtesise se komunikacionit.

E tere hapesira ku zhvillohet aktiviteti eshte sistemuar, asfaltuar duke bere te mundur realizimin e nje imazhi pamor mjedisor me cilesor, dhe ka ndikuar ne permirsimin e ndotjes mjedisore dhe permirsimin e pamjes vizuale.

Kjo zone nuk eshte habitat per specie te rendesishme te flore dhe faunes.

Gjithashtu pozicionimi i aktiviteti ekzistues ne **Rrugen Nacionale Pogradec – Korçe** krijon lehtesira ne aksesimin e tij si per furnizimin me lende te pare (karburant dhe Gaze GNL) dhe tregetimin e tyre me pakice por edhe per automjetet e zjarrfikses ne rast te aksidenteve te mundeshme si renia e zjarrit apo ambulancave ne rastet e aksidenteve me pasoje ne shendetin e punonjesve.

Zona e perzgjedhur per ushtrimin e ketij aktiviteti eshte e pershtatshme per kete lloj aktiviteti duke pasur parasysh perparesit si:

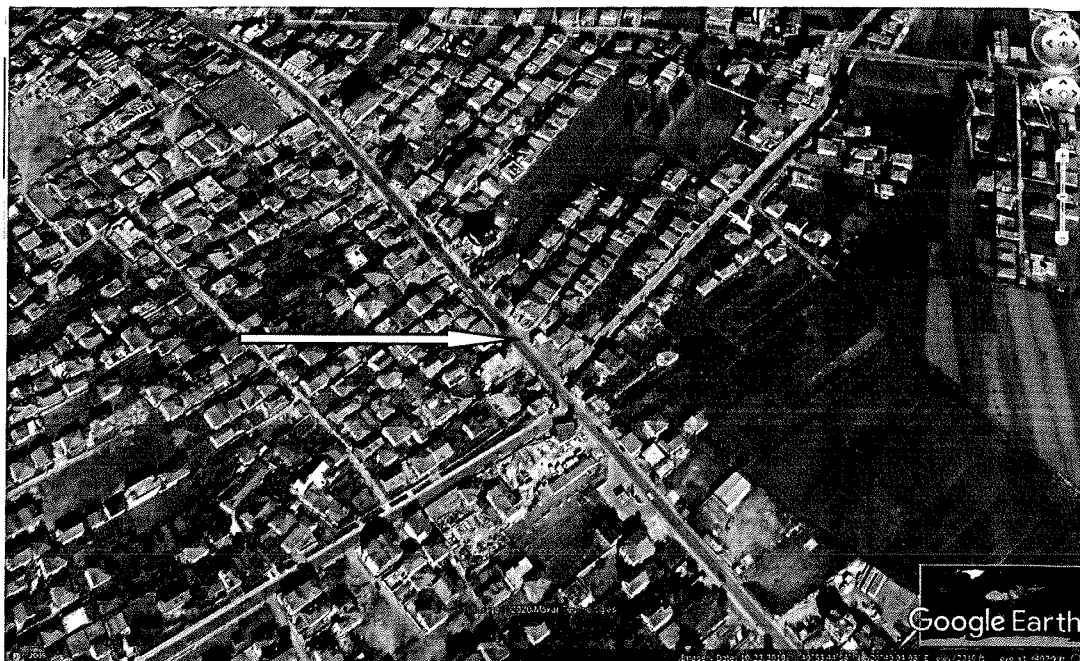
- Furnizimi me uje;
- Furnizimi me energji elektrike
- Lehtesi ne aksesim nga automjetet (cisternat, automjetet qe furnizohen, zjarrfikset dhe ambulancat)

### **Kondicionet urbane.**

**Objekti i ndertuar eshte ne forme "katerkendeshi"**

**Siperfaqia totale e sheshit ku zhvillohet aktiviteti 602 m2**

**Siperfaqia e ndertuar ku zhvillohet aktiviteti 19 m2**



**Pamje e vendosjes se aktivitetit**

Kordinatat e objektit ku zhvillohet aktiviteti		
Pikat	X	Y
1	4472193.489	4529232.159
2	4472174.527	4529250.437
3	4472173.866	4529204.803
4	4472193.454	4529229.080

#### 2.4 Lidhja e objektit me infrastrukturen inxhinjrike

Aktiviteti në vlerësim ndodhet në **Lagja nr.1, Rruga “Deshmoret e Pojskes”, Pogradec**. Sheshi ku do zhvillohet aktiviteti në fjalë ndodhet ne brendesi te prones dhe nuk cenon pronat e tjera perreth.

Vendosja e këtij aktiviteti në këtë zonë është e përshtatshme për zhvillimin e këtij aktiviteti pasi zona ka nje qarkullim te dendur te automjeteve. Gjithashtu pozicionimi buze rruges kryesore si edhe krijimi i rrugeve hyrese dhe dalese per ne piken e furnizimit me karburant apo GNL krojin lehtesira per automjete qe furnizohen ne kete pike.

Infrastruktuar ne zonen e ushtrimit te aktivitetit eshte e gatshme ku perfshihen, infrastruktura rrugore, rrjeti i furnizimit me uje te pijshem, rrjeti i furnizimit me energji elektrike, rrjeti i shperndarjes se internetit si edhe rrjeti i kanalizimeve te ujrave te zeza.



## 2.5 Pershkrimi i proceve teknologjike te aktivitetit

Karburanti furnizohet me mjetet te tipit cisterne nga subjekte te ndryshme te tregtimit dhe depozitimit me shumice te lendeve djegese per automjetet. Mbushja e depozitave behet pa nderprerje e procesit te shitjes. Remontet eventuale dhe te vazhdueshme te pikes se shitjes dhe ato ne raste avarish, mund te behen ne vazhdim dhe pa nderprerjen e tregtimit te karburantit.

Rezervuaret jane te futur ne toke dhe te mbeshtetur ne jasteke betonit, ku anash jane te mbushur me stabilizant per te krijuar sigurine maksimale te tyre.

Operimi ne piken e karburantit eshte 7 dite ne jave nga 24 ore.

### Skema Teknologjike

Kjo pike perbehet kryesisht nga disa cisterna per depozitim hidrokarbureve dhe GLN (gaze të lëngëzuara të naftës) dhe nga disa produkte të tjera të lëngshme së bashku me aparatura ndihmëse. Produktet e lëngshme do të mbahen në cisternat e depozitimit nën kushtet e duhura atmosferike dhe GLN do të depozitohet në cisterna sferike nën trysni.

Skema teknologjike e furnizimit te rezervuareve me karburante dhe gaz GNL eshte zgjedhur e tille qe siguron furnizimin e tyre me cikël të mbyllur për të evidentuar aromën dhe avullimin e tyre në mjedis, gjithashtu edhe për të evidentuar rrezikun e zjarrit gjatë furnizimit të rezervuareve në temperatura të larta.

Për furnizimin e automjeteve me karburante dhe gaz GNL shërbejnë aparatat (distributore) elektronike që kanë një precizion kalibrimi në të mijtat e litrit.

Këta distributore furnizohen nga pompat përkatëse të vendosur në rezervuaret përkatëse.

Për manovrimin e mjeteve brenda pikës së karburantit janë zbatuar kushtet teknike, ku është projektuar korsia e ngadalesimit të mjetit, furnizimi me karburant në të dy anët e distributoreve (pasi ka mjete që kanë furnizimin në karburant në anë të djathtë ose majtë), distanca minimale e zyrës nga distributor por edhe e distributoreve ndërmjet tyre është e mjaftueshme që mjetet të kenë mundësi të kalojnë lehtë.

Në dalje të karburantit është edhe korsia e përshpejtimit ku mjete futet në korsinë e rrugës kryesore.

Në hyrje të karburantit dhe dalje të tij janë vendosur tabelat sinjalizuese.

### Sistemi i rezervuareve

Janë enë cilindrike horizontale të ndërtuara me fletë çeliku të markes së spesorit të caktuar sipas llogaritjeve teknike, të bashkuara me disa breza unazash të salduara me elektroda të markes që i përshatet lëngut të çelikut. Ndërtimi i tyre realizohet sipas një teknologjie të posaçme e me kushtet e norma teknike të përcaktuara në standartet përkatëse europiane për prodhimin e tyre, si dhe kushtet teknik ete montimit të rezervuareve.

Rezervuarët e gazolit do të jenë të konstruksionit standart normal, për rezervuarët cilindrike metalike, kurse ata të benzines do të jenë të sistemit të vecantë me kapak notues, kjo për arsyt e vetme, uljen në maksimum të humbjeve.

Kapaku notues shoqëron në mënyrë të vazhdueshme nivelin e lëngut në rezervuar dhe nuk lejon hapësirë për avullime të shkalles së lartë. Me ngritjen e nivelit të benzines në rezervuar, ngrihet dhe kapaku notues dhe e kundërta, edhe këta rezervuarë si ata standarte kanë bokaporta kontrolli, dritë (hyrje), paisje matëse, valvola sigurie e frymemarrjeje të vendosura në kapak.

Në rastin kur rezervuari i benzines është në procesin e mbushjes, për ngritjen e kapakut notues është e domosdoshme të merren parasyh pasha e kapakut me gjithë paisjet, si dhe prurjet për shkak të reshjeve atmosferike (shi, debore) si dhe forcat e ferkimit midis kapakut notues e parave të rezervuarit.

Depozitat janë të paisur me kapak në formë rrethore që lidhet me korpusin e rezervuarit (trupin) me bulonë. Nepermjet kësaj kapaku bëhet kontrolli periodik i tyre.

Kapaket janë të siguruar me kyc (dryn) për të evidentuar vjedhjen apo ndonjë rrezik të mundshëm nga karburanti.

Depozitat janë me veshje të dyfishtë të vendosura në tokë të betonuar të vendosur në një gropë të mbushur me rërë të lagur, me qëllim për të ruajtur temperaturën konstante në të gjitha stinët e vitit.

Depozitat kanë një sistem të detyrueshëm të tokëzimit me qëllim që të mbrohen në rast të lidhjeve të shkurtra elektrike kur ka shkarkime atmosferike.

### **Pershkrimi i projektit të rezervareve të depozitimit të karburanteve**

- **Kapaciteti i depozitave të karburantit: 38.000 litra**
- **1 Depozite Gazi 4.800 GLN Nentoksore**
- **2 Rezervuare = 38.000 litra Nentoksore**

### **Pika eshitjes ka:**

- **1 Pompa**
- **1 Distributor**

Tubacionet janë prej materiali që nuk oksidohen nga agjentë atmosferike dhe janë tubo materiali xingat. Furnizimi i depozitave bëhet me autobote, të specializuara për këtë qëllim, të cilat shkarkojnë karburantin nepermjet kapakut, me anë të një tubi fleksibel të përbërë nga saricineska sigurie dhe drejt në depozite.

Instalimi dhe funksionimi i pompave të pikës së karburantit bëhet në baze të projektit teknik për të realizuar kushtet e punës.

Pompat së bashku me aksesoret e tjera siç janë tubat, pistoletat janë instaluar në mënyrë të tillë që nuk lejojnë rrjedhjen e karburantit dhe të paisura me valvulat e sigurisë (moskthimit), ku kjo e fundit është instaluar në thithjen e linjes së pompës. Pistoleta funksionon me valvul të dyfishtë (me presionin e pompës dhe me darrë). Pompat janë të vendosura me karkase metalike që e mbron nga agjentët atmosferike.



ORGANI I MIRATUAR  
SWISS APPROVAL ALBANIA Shpk  
OMVK 011

## VËRTETIM TEKNIK

Për Respektimin e Normave dhe Kushteve Teknike në Instalimet Teknologjike në Fushën e Përpunimit, Transportimit dhe Tregtimit të Naftës Bruto dhe Nënprodukteve të saj.

Nr. Serial: VT1542

Dt. 03-06-2020

Organi i Miratuar Swiss Approval Albania Shpk kreu inspektimin për vërtetimin e përputhshmërisë dhe lëshimin e Vërtetimit Teknik:

Emri i subjektit:	"BREGU" SHPK
Lloji/Emërtimi i pajisjes/instalimit:	STACION I TREGTIMIT ME PAKICË I KARBURANTEVE, GLN PËR AUTOMJETE
Vendndodhja:	RRUGA POGRADEC – KORÇË, LAGJIA NR.1, POGRADEC ( Ish Gega Center Gkg Shpk)
Kategoria e produkteve për tregtim:	II/A BENZINË; III/A GAZOIL; I/A GLN
Kapaciteti depozitues:	32000 LITRA KARBURANTE DHE 4800 LITRA GLN
Afati i vlefshmërisë:	DERI NË DATËN 03-06-2021

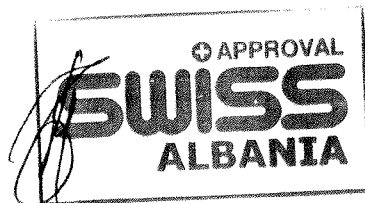
Mbështetur në:

Procedurën me kod:	SAA 07 110
Raportin me kod:	RVT1542; RVT1542/ 1
Kryer nga inspektorët:	Dorian Osmani; Veleđin Veliaj

Vërtetimi Teknik lëshohet në përputhje me ligjin nr. 8450, datë 24.02.1999 "Për përpunimin, transportimin dhe tregtimin e naftës, të gazit dhe nënprodukteve të tyre", i ndryshuar; dhe Urdhërit të Ministrisë Nr. 315, datë 24.08.2017.

Për Organin e Miratuar të Vlerësimit të Konformitetit Swiss Approval Albania

Administratori:  
Majlinda Tafili



Menaxheri Teknik:

Veleđin Veliaj

## **2.6 Informacion mbi shkarkimet ne mjedis**

Shkarkimet në mjedis gjatë fazës së funksionimit të këtij aktiviteti do të jenë minimale. Do të jenë kryesisht pluhurat nga lëvizja e automjetit (autobotit) dhe zhurmat teknologjike e ketij te fundit në mjediset e punës. Nga ky aktivitet nuk gjenerohen mbetje të ngurta. Mbetjet e gjeneruara janë vetëm mbetjet nga konsumi i përditshëm i puntorëve. Të gjitha mbetjet e grumbulluara do të dërgohen në subjektet e licensuara për trajtimin e tyre dhe të asgjësimit të tyre.

## **2.7 Ndikimet negative**

### **Identifikimi i ndikimeve te mundeshme ne mjedis**

Mjedisi është gjithmonë i prekur nga veprimtaritë e ndryshme që ushtrohen në të, por ndikimi mund të jete i ndryshem, kjo është e lidhur ngushtë me vetë llojin e veprimtarisë e cila mund të ketë impakt të drejtpërdrejtë, të tërthortë, të rëndësishëm apo mesatar i pranueshëm.

Një nga objektivat e këtij raporti është identifikimi i ndikimeve të mundshme që mund të shkaktohen në mjedis nga ky aktivitet në terësi.

Identifikimi i ndikimeve të mundshme në mjedisin e kësaj zone do të vlerësohen në njërën prej fazave kryesore; faza e operimit, pasi aktiviteti është ekzistues dhe ndikimi në mjedis do të jetë vetëm gjate ushtrimit te aktivitetit. Nuk marrin në konsideratë fazën pas përfundimit të veprimtarisë pasi ky aktivitet do vazhdoj të jetë i tillë dhe pas shumë kohësh.

Disa prej ndikimeve kryesore që janë vlerësuar si të mundshme janë paraqitur si më poshtë.

Efektet e mundshme nga aktiviteti që ushtrohet do të vlerësohen në mënyrë të përgjithshme në kërkesën për Leje Mjedisi Tipi B. Megjithatë, shumë nga efektet e mundshme mund të identifikohen për arsye të eksperiencës nga nënprojektet e projektet e mëparshme në këtë fushë.

### **Impakti në mjedis nga menaxhimi i tij**

Në vijim do të paraqesim një përmbledhje të efekteve negative mbi mjedisin të cilat lidhen me aktivitetin e tregëtimit me pakice te karburanteve dhe GNL, gjatë fazës operative së bashku me rekomandimet mbi menaxhimin e tyre.



## 2.8 Matrica e ndikimeve të mundshme në mjedis nga zbatimi i projektit.

Në tabelat e mëposhtme janë identifikuar ndikimet e mundshme në mjedis të projektit sipas fazave të zbatimit të tij.

Faza operationale			
Nr.	Receptori	Operacioni dhe pasoja në	Ndikimi i mundshëm
1	Cilësia e ajrit	Emetim gazesh nga automjetet dhe pluhuri për shkak të qarkullimit të tyre. Avullimi i karburanteve dhe Gazit GNL. Rrjedhjet aksidentale të depozitave apo linjes së furnizimit me lende të pare apo linjes së furnizimit të automjeteve	Ndikim mesatar në cilësinë e ajrit. Ndikimi mund të shtrihet deri në një zonë rrethuese me rreze 200 m nga kufijtë e pronës. Rritja e moderuar e përqendrimit të gazeve ndotëse në zonën e aktivitetit. Mund të kontrollohet dhe shmangët me masat e duhura të menaxhimit.
2	Zhurmë	Zhurmë e gjeneruar nga lëvizjet e mjeteve (makinave, etj.).	Ndikimi do të jetë më i ndjeshëm në orare "pik" me më shumë lëvizje.
3	Cilësia e ujërave	Rrjedhjet aksidentale të depozitave apo linjes së furnizimit me lende të pare apo linjes së furnizimit të automjeteve të ndryshme.	Depertimi i këtyre në shtresat e tokës duke u perzier me ujrën netokesore. Nën veprimin e agjenteve atmosferike mund të orientohen drejt burimeve ujore sipërfaqesore duke përkeqësuar cilësinë e tyre. Ndikimi i ulët i cili mund të kontrollohet dhe shmangët me masat e duhura të menaxhimit.
4	Toka	Rrjedhjet aksidentale të depozitave apo linjes së furnizimit me lende të pare apo linjes së furnizimit të automjeteve të ndryshme.	Sheshet e qëndrimit të automjeteve dhe e ushtrimit të aktiviteteve tersi janë të shtruar dhe të pajisura me sistem drenazhimi, mundësia për depërtim në tokë pothuajse nuk ekziston.

5	Mjedisi socio-ekonomik	Mundësi të mira punësimi. Ofrimi i shërbimeve me cilësi të lartë për qytetarët. Gjenerim të ardhurash nga aktivitetet shtesë.	Ndikimi socio – ekonomik është përgjithësisht pozitiv.
6	Mbetjet	Aktiviteti njerëzor i punonjësve Llumrat nga pastrimi i depozitave të karburanteve dhe Gazit GNL	Ndikim i ulët pasi këto mbetje grumbullohen në koshat që janë vendosur në ambientet e aktivitetit Grumbullimi dhe menaxhimi nga subjekte të licencuara për trajtimin e tyre.
7	Trafiku	Furnizimi me lende të pare apo furnizimi i automjeteve të ndryshme me karburant.	Ndikim në rritjen e trafikut të zonës ku ushtrohet aktiviteti.

### Emetimet e zhurmave dhe gazeve të makinave te transportit në mjedis

Sa lidhet me emetimin e zhurmave gjatë procesit te transportit, duhet theksuar se ky ndikim është i minimizuar.

Ndërkohë Udhëzimi nr.8 datë 27.11.2007 "Për nivelet kufi të zhurmave në mjedise të caktuara", përcakton vlerat e lejuara të zhurmës si në tabelën e mëposhtme. Nivelet kufi të zhurmës në mjedise të caktuara.

Mjedisi	Efekti kritik në shëndet	LAeq (dBA)	Koha bazë (orë)	LAmx Fast (dB)
Zona banimi				
Jashtë banese	Bezdi (shqetësim) serioze gjatë ditës dhe mbrëmjes	55	16	∞
	Bezdi (shqetësim) i moderuar gjatë ditës dhe mbrëmjes	50	16	∞
Në brendësi të banesave	Kuptueshmëri e bisedës dhe (bezdi) shqetësim i moderuar gjatë ditës dhe mbrëmjes	35	16	∞
Në brendësi të dhomës së fjetjes	Prishja e gjumit natën	30	8	∞
Jashtë dhomës së fjetjes	Prishje e gjumit, dritare e hapur (vlera nga jashtë)	45	8	∞
Zona me aktivitetet social-ekonomik				
Zona industriale, tregtare, Qarkullimi trafiku (mjedis i jashtëm dhe i brendshëm)	Dëmtim dëgjimi	70	24	110
Mjedisi urban				
Mjedise publike, të jashtme apo të brendshme	Dëmtim dëgjimi	85	1	110

## 2.9 Rekomandime për zbutjen e ndikimeve

### **Toka /Përdorimi i Tokës**

Kryerja e aktivitetit brenda sipërfaqes së kërkuar për zhvillimin e aktivitetit.

Rrespektimi i kushteve teknike dhe standarteve.

**Cilësia e ajrit /Rritje e emetimeve** në ajër nga funksionimi i instalimit dhe djegia e karburantit të automjeteve ngarkim- □ shkarkimit

Mirëmbajtja e instalimeve dhe mjeteve të transportit sipas kapacitetit mbajtës.

Mjete me kolaudim optimal. Plan veprimi në rast rrjedhjesh.

Përdorimi eficient i mjeteve motorrike.

Përdorim i karburantit cilësor.

Pastrim periodik i sipërfaqes së aktivitetit dhe mjeteve të punës.

### **Sistemi i drenazhimit**

Mirëmbajtja e sistemit të drenazhimit të ujërave të shiut nga pastrimi përgjatë gjithë gjatësisë së sipërfaqes së aktivitetit,

**Mbetjet/Shtim** i mbetjeve industriale dhe urbane nga aktiviteti human i punonjësve që do të operojnë në aktivitet.

Vendosja e kontenierëve në brendësi dhe jashtë objektit, diferencimi i mbetjeve sipas fraksioneve të gjeneruara dhe transportimi periodik i tyre në vendepozitim më të afërt të caktuar nga njësia vendore.

**Zhurmat/Rritje** e nivelit të zhurmave nga impianti dhe nga lëvizja e automjeteve

Përdorimi i mjeteve të kolauduara.

Përdorimi i mjeteve mbrojtëse nga punonjësit (kufje për mbrojtjen e aparatit të dëgjimit).

Përdorimi i mjeteve të punës dhe të transportit gjatë orareve të përshtatshme.

**Trafiku Rrugor/Rritje** e fluksit të qarkullimit të automjeteve.

Lëvizshmëria do të studiohet të kryhet në oraret ku shmanget piku i trafikut.

Mjetet e transportit do të levizin brenda normave të lejuara të shpejtesise, referuar Kodit Shqiptar Rrugor.

## 2.10 Ndjekja e gjithë kërkesave ligjore për veninë në funksion të aktivitetit duke mbajtur parasysh kufizimet dhe detyrimet kundrejt shtetit dhe paleve të treta.

- Nga ky aktivitet nuk parashikohen të kete ndikime në ndryshimin e habitateve
- Mbetjet e gjeneruara nga punonjësit do të grumbullohen në kazane të vecante. Kazanet do të zbrazen rregullisht dhe mbetjet do të hidhen në vendin e përcaktuar nga Njësia Vendore për mbetjet urbane.
- Do të ndiqen gjithë rregullat e sigurimit teknik në punë si dhe pajisjes së punonjësve me uniformat dhe mjetet e nevojshme të mbrojtjes në punë.
- Mbetjet urbane të grumbullohen transportohen dhe depozitohen në oraret e caktuara

- Jane marre masa per ndricimin perreth (vendosja e impiantit te ndricimit).
- Shoqeria operon ne perputhje te plote me normat qe jane ne fuqi, dhe duke qene aktiviet egzistues kryen monitorime te vazhdueshme te tregueseve mjedisor te trysnise ne mjedis.
- Jane marre masa ne projekt per instalimin dhe respektimin e sinjalistikes e trafikut te cilat do te minimizonin impaktet per aksidente te mundshme.
  - Per te minimizuar impaktin ndaj zhurmave dhe vibrimeve, do te limitohen proceset e zhurmshme gjate oreve me te ndjeshme, ndermjet ores 20 e mbremjes deri ne 07<sup>00</sup> te mengjesit.
  - Do te respektohen te gjitha kushtet dhe masat ne Lejen e Mjedisit qe do te vendosen nga AKM-ja dhe Ministria e Turizmit dhe Mjedisit.

Nga vleresimet e mesiperme, shkarkimet e pritshme ne mjedis jane te uleta dhe nuk perbejne problem serioz per mjedisin. Megjithatë perparësitë që ka ky aktivitet, duhet të tregohet kujdes në menaxhimin dhe mbajtjen nën kontroll të kushteve teknike për të minimizuar humbjet aksidentale ose shkarkimet.

### **3. PROGRAMI I PËRMIRËSIMIT TË PROCESIT TË PUNËS DHE MASAT ZBUTESE**

Për plotësimin e kërkesave të klientëve, rritjen e cilësisë së shërbimit të ofruar, rritjen e masave të sigurisë gjatë procesit të operimit në ruajtjen/magazinin, tregëtim, mbrojtjen nga gazrat, pluhurat, zhurmat, etj, mbrojtjen e shëndetit të punonjësve dhe komunitetit të zonës përreth, me qëllim kryesor "Mbrojtjen e Mjedisit", reduktimin e sasisë së emetuar të PM10, CO2, NOx, Sox në atmosfere, përdorimin e energjisë në mënyrë eficiente, duke menduar për gjeneratat e brezave pasardhës, Subjekti "BREGU" Sh.p.k, ka hartuar "Programin e Përmirësimit të Operimit të Proceseve Teknike të Punës", sipas termave të mëposhtme.

Programi i përmirësimit të operimit mbështetet në këto parime të zbatueshme:

#### **3.1 Masat e nevojshme për zbutjen e ndikimeve**

Masat kryesore të propozuara në Planin e Menaxhimit të Mjedisit duhet të adresojnë zgjidhjet më optimale për minimizimin e ndikimeve të identifikuara negative në mjedis.

Këto masa duhet të synojnë:

- Kontrollin dhe mbajtjen e ndikimeve brenda zonës së punimeve;
- Shmangien e efekteve negative në shëndet dhe mjedis.

Zbatimi me korrektësi i këtyre masave do të bëhet i mundur nga përdorimi i teknikave të mëposhtme:

- Piketimi i saktë i sipërfaqes ku zhvillohet aktiviteti, si dhe kufizimi i veprimtarisë vetëm brenda saj;
- Plan - organizimi në mënyrë që të mos impaktohen sipërfaqet jashtë ndërhyrjes;
- Kontrolli i mbetjeve të përziera të gjeneruara gjatë gjurmimeve për hapjen e themeleve të objektit;
- Hapja e kanaleve të nevojshëm perimetral për kullimin drejtimin e ujrave të shiut, me qëllim shmangien e ndotjes në ujëra;
- Kontrolli i pluhurave nëpërmjet lagies së zonës;
- Kontrolli teknik i linjes së furnizimit dhe depozitave për të parandaluar rrjedhjet e karburantit dhe çlirimet tej normave të gazeve.
- Kontrolli teknik i automjeteve për të parandaluar rrjedhjet e karburantit dhe çlirimet tej normave të gazeve.

### 3.2 Masat zbutëse në fazën operacionale

1. Për evidentimin e ndotjes nga karburantet që mund të rrjedhin gjatë furnizimit të depozitave me autobot ose gjatë furnizimit të automjeteve në distributor.

- Kanali i grumbullimit të ujrave dhe karburanteve që eventualisht mund të rrjedhin gjatë manipulimit të tyre, do të perfundojnë në separatorin e ndarjes së hidrokarbureve nga uji;
- Cisterna e depozitimit të hidrokarbureve do të krijojë mbetje dhe ndotje gjatë aktivitetit, ku mbas një cikli kohor do të mblidhen këto të fundit për të dorëzuar për diegie apo riciklim sipas procedurës së udhëzuar nga DRM e Qarkut.
- Rezervuarët (kapacitetet depozituese) janë me spensor mbi 4 mm, në formë cilindrike horizontale, të lyer me boje anti-  korrozive.

Linjat e furnizimit të dyfishtë si dhe tubat e ajrimit janë të montuar në rezervuarë konform kërkesave tekniko-  teknologjike të enëve nën presion. Ato janë të vendosura në gropë vaska betoni të hidroizoluara dhe me material termoizolues dhe stabilizant. Mbas montimit të tyre dhe lidhjes së linjave të furnizimit me distributorët, ato janë provuar për ndonjë çarje të mundshme me zbatimin e një presioni hidraulik prej minimumi 0.75 kg/cm<sup>2</sup>.

- Furnizimi i rezervuarëve do të bëhet me autobote, parametrat teknike dhe teknologjik do të jenë në përputhje me kërkesat e enëve nën presion. Shkarkimi i karburantit prej tyre do të bëhet nëpërmjet tubave të gomuar që sigurojnë një rrjedhje në presion konstant në pusetat përkatëse mbi bokarplot të rezervuarëve. Muftat bashkuese në të dy ekstremet e tubit të gomuar do të jenë objekt i rëndësishëm kontrolli për riparim apo zëvendësim të mundshëm në rast demtimi.
- Furnizimi me karburante do të bëhet me distributor universal nëpërmjet pistoletave.

Dsitributoret do te jene venditur ne bazament beton duke respektuar rigorozisht balancimin, distancat e lirshmerive ne manovrimet e tyre ne pozicione te ndryshme. Gjate sherbimit, kolaudimit apo ndonje riparimi te mundshem te paisjeve te distributoreve (pompa, tuba fleksibel, pistolete, etj), jane marre masa qe karburantet te derdhen ne ene te posacme apo kanale lengmbledhese qe jane ndertuar prane distributoreve dhe qe vazhdojne per ti rikthyer ne depozite, pa lejuar rrjedhjen ne mjedis.

### 3.3 Menaxhimi i ujrave te ndotura me mbetje

- Ujrat e godinave apo zyrave qe mund te precepitojne nga reshjet apo larjet ne sheshin para tyre, do te kullojne ne kanalet anesore nga ku te grumbulluara, do te vazhdojne te shkarkohen ne pusetat anesore te stacionit, e me tej ne kanal in kryesor qe kalon prane rruges.
- Teritori i Pikes se Karburantit eshte e shtruar me pllaka betoni industrial ne menyre qe mos te kemi mbledhje te ujrave por filtrimin e tyre ne toke.
- Ujrat e ndotura urbane (ujrat e zeza) qe do te shkarkohen nga tualeti (WC) do te shkarkohen direkt ne rrjetin e kanalizimeve ne kolektorin kryesor te ujrave te zeza.

### 3.4 Mbrojtja e ujrave nentokesore

- Rezervuaret jane cilesisht te garantuara si dhe te provuar parapraktikisht nen presion mbi provat e lejuara. Po keshtu edhe sistemi i tubacioneve furnizues te pompave te distributoreve dhe tubat e ajrimit. Siperfaqet e tyre ne kontakt me token jane te lyer me boje e lende hidroizoluese. Rezervuaret mbeshteten ne grope me jastek betoni dhe material inerte (rere+stabilizant) duke siguruar hermetizim te plote nga bazamenti dhe paretet anesore argjilore dhe subargjile te gropes. Gropa e rezervuare duke qene e betonuar,ku ne ndonje rast te mundshem te carjeve aksidentale e rrjedhje te karburantit nuk do te lejoje qe te infiltroje menjehere karurantet ne ujrat nentokesore. Ne ndihme te zbulimit te shpejte te rasteve aksidentale te tille, do te sherbeje vendosja ne grope e nje sinjalizuesi automatik. Po keshtu edhe linjat teknologjike do te jene te pajisura me aparatura paralajmeruese ne raste kontaminimi te mjedisit nentokesor.
- Distributoret jane bashkekohor dhe cilesisht te garantuar. Pjeset e tyre do tju nenshtrohen periodikisht kontrollit vizual e teknik, kryesisht per ndonje carje te mundshme, per te cilat do te kete sinnjalizues automatik. Lidhjet teknologjike me rezervuaret do te garantohen nga sisteme tubash fleksibel te cilesise se larte. Teresia e bazamentit te betonit dhe vendosjes se distributoreve eshte konform parametrave rigorozisht te percaktuar. Paralelisht me distributoret eshte ndertuar nje kanal i vogel per te garantuar grumbullimin e rrejdhjeve ne ndonje rast te mundshem, e qe me tej do ti drejtoje ato ne nje minidepozite te posacme per te tilla raste.

### 3.5 Menxhimi i mbetje

- Mbetjet jo te rrezikeshme do te vecohen nga komponentet e pastera dhe do te grumbullohen per nje depozitim dhe riciklim te mundshem.
- Mbetjet e rrezikeshme ne te cilat do te bejne pjese ato vajore, Vajra rrjedhese, detergjente etj, do te depozitohen ne nje kontenier te caktuar per grumbullimin e ketyre mbetjeve.
- Vendodhja e stacionit te karburantit eshte ne ane te rruges dhe jo prane ndonje qendre banimi apo aktiviteti social. Gjenerimi i zhurmave eshte brenda normave te lejuara dhe nuk do te kete shqetesim per banoret perreth. Eshte parashikuar edhe zona e ngadalesimit te mjetit perpara se mjetet te hyjne ne karburant cka minimizon edhe nivelin e zhurmave.
- Kryhet pastrimi periodik i sheshit para pikes se karburantit.
- Transporti i mbeturinave behet ne oret me trafik te pakesuar.

### 3.6 Minimizimi i ndotjes se ajrit

- Per ruajtjen e nje temperature konstante sidomos gjate stines se veres, si kusht i domosdoshem paraprak per minimizimin deri ne eliminim te avujve nga aerosoleve te karburantit gjate furnizimit ritmik te automjeteve ne distributor edhe te furnizimit te rezervuareve, pjesa e siperme e depozites nentokesore deri ne bokaportin e furnizimit, do te jete me nje shtrese rere per termoizolim. Gjithashtu pistoletat Jane te kalibrura dhe mbyllje automatike te cilat nuk lejojne rrjedhje te karburantit, cka do te krijonte aroma te pakendeshme ne mjedis.
- Subjekti gjate kohes me temperature te larte e lage mjedisin perreth **pikes se karburantit** me ujin e pusit qe eshte hapur per kete qellim perreth nje deri dy here ne dite per te reduktuar çlirimet e pluhurave nga levizja e mjeteve.
- Ndotja e ajrit eshte ne nivele teper te ulta, vetem i pluhurave qe krijohen nga mjetet qe futen ne territorin e **pikes se karburantit** qe vijne per furnizim.
- Ndotja e ajrit eshte ne nivele teper te ulta vetem nga gazrat qe dalin nga skapamentot e makinave gjate hyrjes e daljes ne **piken e karburantit**.

### 3.7 Menjanimi i korrozionit dhe carjes se depozitave

- Per menjanimin e gerryerjeve dhe carjeve nga korrodimi te depozitave, do te merren te gjitha masat paraprake dhe ato kontrolluese gjate funksionimit qe kemi permendur me siper.
- Depozitat dhe pompat si dhe tubacionet jane prej inox qe mos te oksidohen si dhe jane montuar nga specialist te kesaj fushe te nje cilesie te larte dhe jane te paisura me sensore per rrjedhjet e mundeshme ne qofte se do te kete.



### 3.8 Zgjidhja e problemit te zjarrit nga shkarkesat elektrike

- Te gjitha paisjet e mjetet si rezervuari, linja teknologjike, pompat etj, ku ruhet e qarkullon karburanti, per te eleminuar rrezikun e krijimit ne to te ngarkesave elektrostatische jane te tokezuara.
- Per te gjitha sistemin e linjave qarkulluese nuk do te kete saricinecka nderprerese por bashkim me flanaxha, qe te jete eleminuar lidhja elektrike e vazhdueshme me ane te urave.

### 3.9 Mbrojtja nga Zjarri

Subjekti "BREGU" Sh.p.k per ushtrimin e ketij aktivitet ka marre te gjitha masat e dukura ne baze te kushteve te parandalimit dhe mbrojtjes kundra zjarrit (PMKZ) per nje funksionim normal dhe pa avari te paisjeve te ndryshme dhe te pikes se karburantit ne teresi.

Meqenese pikat e karburantit jane te shkalles se larte per rrezikun nga zjarri ka nje sistem te plote te MNZ me aksesoret perkates.

Paisjet e mbrojtjes kundra zjarrit per kete objekt jane te nje rendesie te vecante, dhe jane te domosdoshme si nje pike themelore e funksionimit te tij. Subjekti eshte i pajisur me nje Akt- □Teknik te PMNZSH ku jane parashikuar te gjitha masat qe duhen te nderrmerren ne raste te jashtezakonshme, te parandalimit te zjarrit dhe menaxhimit te situates se rrezikut te zjarrit ne raste te vecanta.

Ne zbatimin e germs b, te Nenit 34 te Ligjit Nr.8796 date 05.04.2001 "Per Mbrojtjen nga Zjarri dhe Shpetimin", Shoqeria ka marre masat e nevojshme per mbrojtjen ne raste rreziku renie zjarri.

Per mbrojtjen nga Zjarri ne Subjekt jane marre masat e meposhteme:

- Nje rezervuar uji 5 m3
- Ka fikse zjarri me shkume dhe pluhur.
- Ka rregullore te brendeshme te PMNZSH-se.
- Personeli eshte i instruktuar me rregullat e PMNZSH-se.
- Automjeti Zjarrfikese afrohet nga te tre anet e objektit.
- Jane vendosur bombola zjarrfikese ne ambjentet e punes.
- Ne menyre periodike behet kontrolli i paisjeve dhe i mjeteve te MNZ si dhe behet kualidimi i tyre ne menyre qe te parandalohet rrezikun e mundeshme.
- Jane vendosur tabela per mbrojtjen nga zjarri, si dhe per perdorimin e zjarrshuarsve ne rast aksidente nga zjarri ne piken e karburantit.
- Per tu mbrojtur nga ndonje zjarri i mundshem qe mund te bjere ne Piken e Karburantit jane ruajtur largesite mbrojtese ndaj zjarrit duke ruajtur largesine e Pikes se karburantit dhe objekteve perreth.
- Jane lene distancat e percaktuara per rruge kalim te automjeteve, zjarrefiksive.

Ky subjekt ushtron prej vitesh aktivitetin konform te gjitha ligjeve dhe dispozitave ligjore qe kane te bejne me ushtrimin e ketyre aktiviteve. Gjate kesaj periudhe ky subjekt ka zbatuar me korrektesi te gjitha dispozitat ligjore, kushtet teknike te punes, duke krijuar edhe nje mjedis bashkekohor per kete lloj aktiviteti.

Nr. Praktikës  
MZSH, Nr. 3

*17/05/21*



BASHKIA POGRADEC  
SEKTORI I MZSH-së

Formulari nr.2

### ÇERTIFIKATË PËR SIGURINË NGA ZJARRI

Mbështetur në pikën 2 të nenit 3, pikat 3, 4 të nenit 41 të ligjit nr.152/2015 "Për shërbimin e Mbrojtjes nga Zjarri dhe Shpëtimin", si dhe duke konsideruar kontrollin teknik të realizuar në objekt më datën 07/05/2020 nga punonjësi i autorizuari MZSH-së (emër, mbiemër i inspektorit). K/Inspektor Armani Gora

#### LËSHOJMË

Çertifikatën e Sigurisë nga Zjarri (ÇSZ), në date 02/06/2020 për respektimin e rregullave të parashikuara nga legjislacioni në fuqi, për parandalimin e zjarreve si dhe për egzistencën e kushteve të sigurisë kundër zjarreve në objektin e kategorizuar (kategoria A ), sipas Udhëzimit të Ministrisë të Brendshëm.

#### Emri/adresa e objektit

- Pike tregëtimi Karburant "BREGU" shpk, lagje Nr.1 Rruga Nacionale Pogradec-Korce

#### Aktiviteti i ushtruar në objekt.

- Tregëtim me pakice karburanti

#### Proçesi i vlerësimit të projektit (miratimi nga shërbimi i MZSH).

- Miruar sipas te gjitha kushteve teknike dhe ligjit 152/2015.

Miratim fillestar i projektit të MZSH (data/muaji/viti)

- Miruar me date 05/2008

#### Lëndët/substancat që paraqesin rrezik për zjarr apo shpërthim në objekt/aktivitet:

- Benzine dhe Nafta

#### Sipërfaqja e përgjithshme e objektit/aktivitetit/lartësia/numuri i kateve/mbi/nën nivelin zero:

- Siperfaqe e përgjithshme 200m<sup>2</sup>

#### Implantet aktivë të mbrotjes nga zjarri në objekt/aktivitet:

- Ka hidrante .
- Ka dedektore sinjalizimi per zjarr te lidhur me panel qendror.
- Ka sirene alarmi automatike per zjarr.

#### Mjetet për fikjen e zjarreve:

##### Instalime të fiksuara për Mbrojtjen nga Zjarri:

Implant për fikjen automatike të zjarreve (tip sprinkler):

- Nuk ka

Implant hidrik antizjarr në objekt/aktivitet (diametri i hidrantit të instaluar):

Implanti i fikseve të lëvizshme (numri në total i fikseve të zjarrit):

- Diametri i hidrantit Ø 32 .
- Ka fikse te levizshme te vendosura prane distributoreve nr total i fikse 4 cop.

Implanti i detikim/sinjalizim të zjarrit/tymit (detektorët të instaluar) në objekt/aktivitet:

- Ka te vendosur ne dhome zyra dhe ne ambientet e punes.

Rezerva hidrike në objekt/aktivitet:

- Furnizimi nga rrjeti dhe me pus.

E VEFTSHME DERI ME

01/06/2021

SHEFI I SEKTORIT TË MZSH-së

K/Inspektor, Armani GORA

Certifikata e Sigurisë nga Zjarri hartohet në tre kopje, një kopje i jepet aplikuesit, një kopje qëndron në protokoll/arkiv dhe kopja tjetër administrohet në dosjen e objektit/aktivitetit

### 3.10 Masat per mbrojtjen e mjedisit

Masat per mbrojtjen e mjedisit qe jane marre nga ana e subjektit jane:

- Rregullimi, sistemimi dhe rrethimi i territorit.
- Instalimi i sistemit te ndarjes se ujrave te kanaleve te grumbulluara nga kanalet siperfaqesore te objektit.
- Jane bere kanalizimet e brendeshme te objektit te lidhura me tubacionin kryesor qe shkarkohet ne kanalin prane objektit.
- Ujerat sanitare jane lidhur me rrjetin e kanalizimeve te kesaj zone.
- Ne kanalizimin e zones derdhen vetem ujerat e shiut.
- Mbetjet e ngurta jo te rrezikeshme qe do te krijohen do te grumbullohen ne stacionin e karburantit dhe periodikisht nga stafi i punes do te perfundojne ne konteneret e zones e me pas me ane te sherbimit te transportit te mbetjeve nga Bashkia do te shkojne ne landfillin e zones.
- Projekti perputhet me Planin e Pergjithshem Vendor te Bashkise miratuar nga KKT, ku ky objekt eshte i ndertuar tashme dhe me leje ndertimi te miratuar.  
Kjo siperfaqe i perket njesise strukturore V46\_A.

### 3.11 Masat Parandaluese

- Përzgjedhja dhe trajnimi i personelit për mënyrën e veprimit gjatë proceseve te ndryshme ne aktivitet.
- Minimizimi dhe evidentimi i zhurmave te mundshme.
- Zbatim rigoroz i sigurimit teknik gjatë punës dhe ndërprerjes së sajë në rast avarie të mundshme.
- Montimi i të gjithë aparateve sinjalizuese të sigurisë dhe rrjetit elektrik.
- Tokëzimi dhe rrufe pritëse, në të gjithë instalimet për të shmangur aksidente me pasoja në mjedis.
- Mbajtja gjithmone fikur e automjeteve kur nuk eshte e nevojshme perdorimi i tyre dhe ruajtja e distances së sigurisë, gjatë operimit të punës nga punonjësit;
- Mbajtja e pajisjeve të nevojshme, nga punonjësit për operimin e punës,
- Lyerja e ambientit të punës (zyra, magazine) dhe pajisjeve me bojë antikorrozive (kundra ndryshkut) çdo dy vite sipas një programi të veçantë, me qëllim mbrojtjen nga korrodimi.
- Pastrimi periodik i rrjetit të drenazimit të ujrave teknologjike te larjes dhe të shiut, si dhe mirëmbajtja e pemëve.
- Kolaudimi periodik i mjeteve të transportit
- Monitorimi periodik i parametrave mjedisor dhe regjistrimi i të dhënave në regjistrin e shoqërisë.

### 3.12 Masat Kontrolluese

- Kontroll i automatizuar i të gjithë linjës së instalimit, nëpërmjet programeve inxhinierike
- Pastrimi i sheshit ku zhvillohet aktiviteti dhe atij të lëvizjes së automjeteve.
- Pastrimi i rrjetit të drenazhimit të ujrave teknologjike dhe ujrave të shiut përgjatë perimetrit nën administrimin e Shoqërisë ku zhvillohet aktiviteti.
- Vëzhgimi dhe kolaudimi i vazhdueshëm i të gjithë makinerive te transportit.
- Monitorimi periodik i parametrave mjedisor dhe regjistrimi i të dhënave në regjistrin e shoqërisë.
- Sigurimi i të gjithë pajisjeve të nevojshme për riparimin, pastrimin dhe ndërhyrje në rast emergjencash.
- Trajnimi periodik i punonjësve dhe njohja me planin e ndihmës së shpejtë dhe planin e përballimit të emergjencave të ndryshme.

### 3.13 Masat Nderhyrese

- Riparimi i menjehershëm i difekteve dhe avarive teknologjike
- Mobilizimi i menjehershëm i stafit dhe mjeteve të fikjes së zjarrit.
- Kolaudimi dhe shërbimi i pajisjeve/makinerive nga ekspertë të licensuar, çdo fillim viti.
- Kapja, asgjësimi i menjehershëm në rastet e derdhjeve të lubrifikantëve dhe pastrimi i menjehershëm i ambientit të punës me detërgjentë të posaçëm, që mund të gjenerohen nga veprimtaria dhe automjetet që kryejnë këtë shërbim.
- Zëvendësimi i menjehershëm të pjesëve të pajisjeve/ makinerive dhe mjeteve të punës, në rastet e avarive të mundshme.
- Rigjenerimi i ambientit të dëmtuar.
- Riparimi i menjehershëm i teknologjisë dhe automjeteve, në raste avarie të mundshme apo dëmtim të instalimeve.
- Në rastet e avarive të ndryshme do të njoftohet i gjithë stafi i punonjësve dhe klientët e gjendur aty, me qëllim sigurimin e jetës së tyre dhe ndërhyrjen për sigurimin e automjeteve dhe pajisjeve kryesore.
- Njoftimi i organeve kompetente, për rastet e mundshme.
- Pajisja e zones së aktivitetit me sinjalistikën e duhur dhe shenjat dalluese në rastet e rrezikut të mundshëm, për operimin normal të punës në objekt.
- Njoftimi i menjehershëm i automjeteve dhe njërive të specializuara në rast emergjencash (zjarrfikëse, autoambulanca, etj).
- Rrethimi i perimetrit të territorit në shfrytëzim.
- Teritori ku ndodhet Pika e Karburantit mbahet paster por dhe ne rast se do te kete ndotje e mjedisit ose demtim te tije do te marre masa per rehabilitimin e tij si ne gjendjen e meparshme.

### 3.14 Masa lehtësuese për funksionimin eficient dhe të sigurtë të punës në aktivitetin e transferimit të mbetjeve:

- Të mirëmbahen mjediset e gjelbëruar në mënyrë të përhershme dhe të mbillen edhe bimë dekorative autoktone në kushte artificiale për të rritur koeficientin e gjelbërimit.
- Të shmanget në maksimum përdorimi i mjeteve të transportit kur nuk është e nevojshme dhe të reduktohen zhurmat në orët e vona.
- Të vendosen tabela paralajmëruese për rreziqet për kalimtarët dhe punonjësit.
- Të vendosen kontener për mbajtjen pastër të ambjenteve nga mbetjet urbane për numrin e punonjësve.
- Investitori të respektojë detyrimet e vendosura në Lejen Mjedisore që do të miratohet nga AKM.
- Subjekti të jetë në dijeni dhe të azhurnohet për kuadrin ligjor për mjedisin dhe ndryshimeve të tij.
- Është detyrë e zhvilluesve të aktivitetit të integrojnë elementët e domosdoshëm të propozuar për parandalimin, minimizimin dhe eliminimin e ndikimeve negative në mjedis, shëndet dhe aspektin social.
- Është detyrë e Njesise Vendore gjithashtu të zbatojë rigorozisht detyrimet e përcaktuara për të garantuar mbrojtjen e mjedisit dhe shëndetit.
- Përcaktimi i vend- □ parkimit të automjeteve si dhe pajisja e vend parkimeve me sinjalistikën përkatëse.
- Do të kontrollohen kushtet teknike të mjeteve të punës në mënyrë periodike për të evituar, parandaluar rrjedhjet e lubrifikanteve dhe hidrokarbureve në mjedis, emëtimin e gazeve dhe zhurmave të tepërta të shkaktuara nga avari të mundshme teknike të mjeteve.
- Veglat/Pajisjet/Makinerite e punës që shërbejnë për procese të ndryshme do të zëvendësohen me të reja, sipas jetëgjatësisë së tyre dhe efiçencës që kanë në kryerjen e operacioneve të transferimit të mbetjeve
- Ambienti i zyrave dhe pajisjet/mjetet në zonën e shfrytëzuar do të lyhet periodikisht me bojë higjienike dhe antikorrozive, me qëllim plotësimin e kushteve Higjieno- □ Sanitare.
- Do të bëhet menaxhimi i mbetjeve të ngurta, të cilat do të jenë; lëndë të ambalazheve, letra- □ kartona, si dhe lëndë organike të prodhuara nga punonjësit, ku këto mbetje do të transportohen rregullisht në vendin e caktuar nga Njesia Vendore, ku firma do të marrë masa për menaxhimin e këtyre mbetjeve të ngurta, do të vendosen në kosha selective sipas rrymave specifike të mbetjeve.
- Depozitat e karburantit në pjesën e poshtme të tyre në brendësi janë të paisura me sensor për të treguar se është mbushur me llumra ose papastërti. Pastaj këto terhiqen nga botë i specializuar

per kete qellim dhe dergohen ne piken e shumices ku behet ndarja e tyre dhe shfrytezohen per qellime te tjera.

- Do të bëhet pastrimi periodik i rrjetit të drenazhimit të ujrave të shiut në këtë objekt ose e mjedisit përreth drejt mjedisëve të gjobëruara. Mjedis i gjëlbëruar përreth do të jetë nën kujdesjen e personelit që do të punësohet vetëm për punimet agro- □mjedisore të nevojshme.
- Do të bëhet pastrimi periodik i rrjetit të drenazhimit të ujrave të shiut në këtë objekt ose e mjedisit përreth drejt mjedisëve të gjobëruara. Mjedis i gjëlbëruar përreth do të jetë nën kujdesjen e personelit që do të punësohet vetëm për punimet agro- □mjedisore të nevojshme.
- Aktiviteti disponon infrastrukturën e nevojshme, me distancat e përcaktuara për rrugë kalim të punonjësve, automjeteve, zjarrëfiksive, etj.
- Eshte ndertuar sistemi i drenazhimit te ujrave teknologjike dhe lëvizjes së ujërave të shiut.
- Do të bëhet trajnimi periodik i punonjësve mbi kushtet e sigurimit teknik gjatë operimit të punës, si dhe të kualifikohen stafi përgjegjës për operimin e punës në instalimin per ruajten/magazinimin transferimin e mbetjeve.

## 4 PROGRAMI MONITORIMIT

### 4.1 Qëllimet e monitorimit mjedisor

Monitorimi për parametrin që na intereson bëhet nëpërmjet matjeve të përsëritura, që merren me një frekuencë të mjaftueshme, për të bërë të mundur vlerësimin e gjendjes së mjedisit dhe ndryshimeve të tij në kohë.

Qëllimi i monitorimit mjedisor është që të sigurojë të dhëna nëpërmjet të cilave të vlerësohet nëse zhvillimi i veprimtarisë është në përputhje me ligjet dhe standardet mjedisore që lidhen me të, për të vlerësuar shkallën e ndikimit (nëse ka), si dhe për të vlerësuar performancën mjedisore të menaxhimit të saj në kuadër të përmirësimit të vazhdueshëm.

### 4.2 Objektivat e Monitorimit:

- Të krahasojë cilësinë dhe gjendjen e mjedisit para fillimit të aktivitetit me atë gjatë funksionimit të tij.
- Të monitorojë emetimet (nëse ka) në të gjitha fazat e funksionimit të aktivitetit në përputhje me normat dhe standardet ligjore të Shqipërisë dhe BE.
- Të përcaktojë nëse ndryshimet e mundshme mjedisore janë si rezultat i zhvillimeve të aktiviteteve që kryhen në rajonin ku zhvillohet aktiviteti dhe nëse ka lidhje dhe impakte kumulative me aktivitetin e propozuar.

- Për të përcaktuar efektivitetin e masave përmirësuese të zbatuara nga aktorët zhvillues të aktivitetit në rajon.
- Për të përcaktuar impaktet afatgjatë (nëse ka).
- Për të përcaktuar zgjatjen e kthimit në normalitet të cilësisë së mjedisit në rajon, në rastet kur vlerësohet se ka ndikime dhe impakte në të.
- Të krijojë një arkivë (regjistër) të cilësisë së mjedisit, një bazë të dhënash që do të mund të përdoret në të ardhmen.
- Për të garantuar përshtatshmërinë e një objekti mjedisor për tu përdorur për qëllim të caktuar.

#### **4.3 Plani i monitorimit**

Me qënë se kemi të bëjmë me instalime për tregetimin me pakice të karburanteve dhe GNL, i pozicionuar në Zona Urane nevojitet një monitorim i vazhdueshëm, jo vetëm në sheshin e transferimit por dhe në një zonë mbi 50 m për rreth sheshit ku do të zhvillohet aktiviteti.

Plani i monitorimit do të konsistojë në:

- Monitorimi i parametrave tectin të instalimit.
- Monitorimi i zonës së mundëshme të gjenerimit të aromave gjate zhvillimit të veprimtarisë
- Monitorimi i parametrave fizike dhe dinamike të shpërndarjes së emetimeve të gazeve dhe marrja e masave përkatëse të parashikuara në projekt, për parandalimin e tij.
- Monitorimi i shkarkimit të ujrave të ndotura në sipërfaqen e aktivitetit

#### **4.4 Plani i monitorimit të ndikimit në mjedis.**

Do të kryhet monitorimi i pluhurave, i zhurmës cilesise se ujrave megjithëse në kemi thënë më lart që janë minimale.

Pra monitorimi do të konsistojë në matjen e parashikuar të indikatorëve mjedisor.

- Në Subjekt respektohen standardet e normativat për nivelin e zhurmave të lejuar ditën, për vetë llojin e aktivitetit që kjo zhurmë mund të krijohet nga makinat që vijne për furnizim dhe në raste të rralla, vetëm gjatë ndezjes së gjeneratorit.
- Brenda teritorit të Pikes së Karburantit, relativisht mund të ketë zhurmë që mund të ndikojnë vetëm në shëndetin e punonjësve, por jo në ambientin përreth Pikes së Karburantit për aktivitetet e tjera apo për banoret përreth.
- Ambienti ku ushtrohet aktiviteti është i sheshtë dhe i projektuar mirë, nuk ka rritje të nivelit të zhurmave dhe nuk ndikon në shëndetin e punonjësve.
- Do të bëhet menaxhim me i mirë i instalimeve dhe pajisjeve për të mos pasur ndotje akustike dhe ndotje termike jashtë normave të lejuara.

- Zhurma eshte nje tingull i padeshiruar, dhe sidomos gjate punes, por qe nuk i kemi kaluar ato te normave te lejuara per punen dite, deri tani nuk kemi pasur ankese nga individe apo subjekte prane aktivitetit tone qe ti kemi shqetesuar per zhurme, megjithate jemi te hapur per te pritur çdo ankese te ketij lloji apo tjetër.

Të dhënat që do të mblidhen do të vihen në dispozicion të organeve shtetërore dhe të interesuarve të tjerë, gjithashtu këto të dhëna do të analizohen me qëllim përmirësimin e performances mjedisore të veprimtarisë dhe bërjen e korigjimeve të nevojshme.

Në monitorimin e sipërfaqeve të mbjella të pemëve dhe bimëve të mbjella, ecurinë normale të mbirjes dhe zhvillimit të tyre.

Në rastet kur vërehet se ka dëmtime merren masa për zevëndësimin me fidanë të rinj.

Monitorimi i çdo sipërfaqe të mbjelle do të vazhdoje për një periudhe 4 vjecare kohë gjatë së cilës bimët kanë marrë një zhvillim të konsiderueshëm dhe nuk kanë nevojë për shërbim.

#### **Planet e sigurisë dhe të menaxhimit të katastrofave hipotetike**

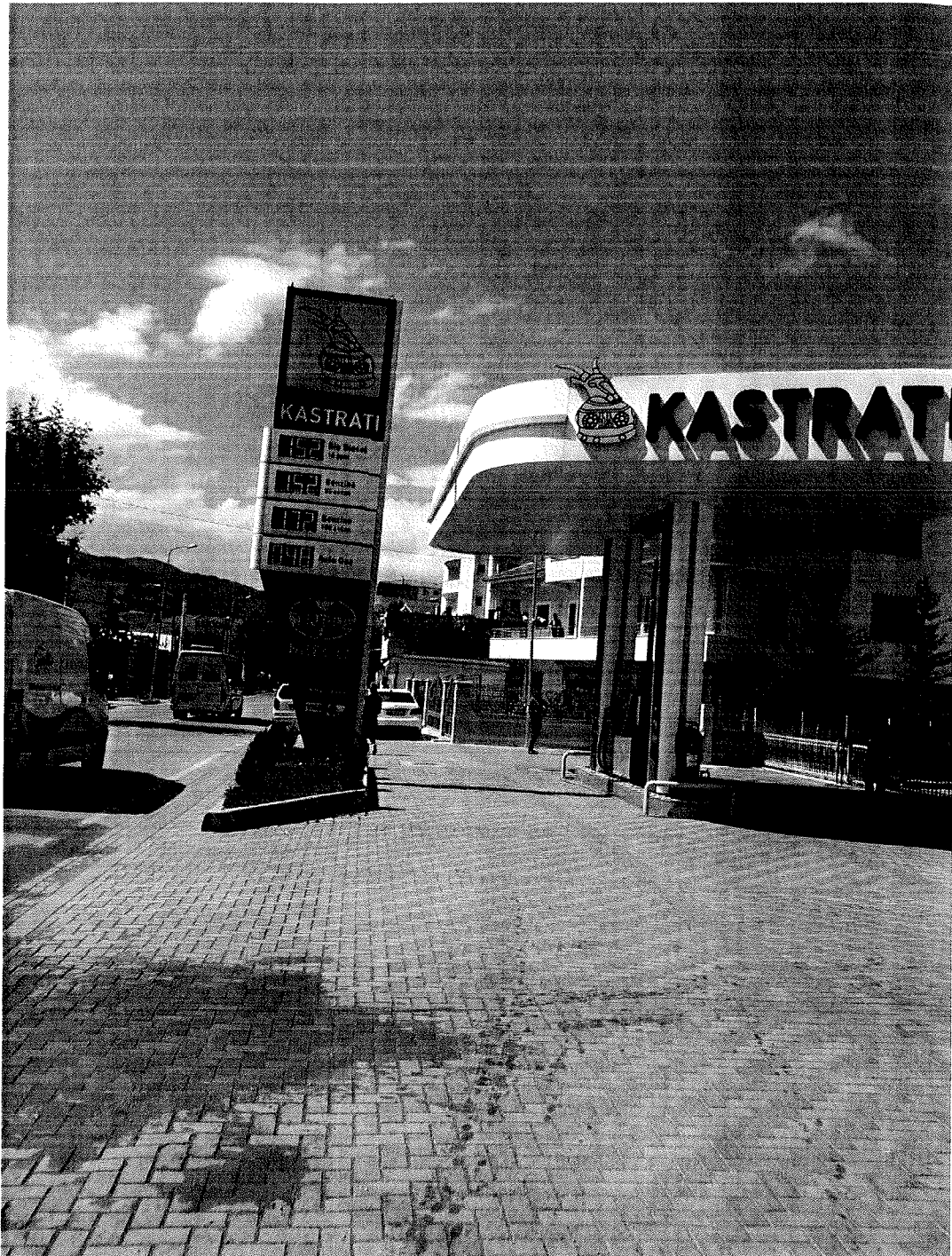
- Plani i evakuimit të njerëzve në raste alarmi (emergjence),
- Procedurat e sigurimit në punë apo rregullat e sigurimit teknik,
- Procedurat e mjekimit dhe të ndihmës së shpejtë në raste aksidentesh në punë,
- Emrat e personave të kontaktit dhe numrat e tyre të telefonit,
- Parandalimin e shpërthimeve të mundshme të naftës dhe/ose të gazit
- Procedurat e nënshtrimit apo fikjes së zjarrit,
- Plani i sigurisë së rrjedhjeve të mundshme të naftës apo lubrifikantëve,

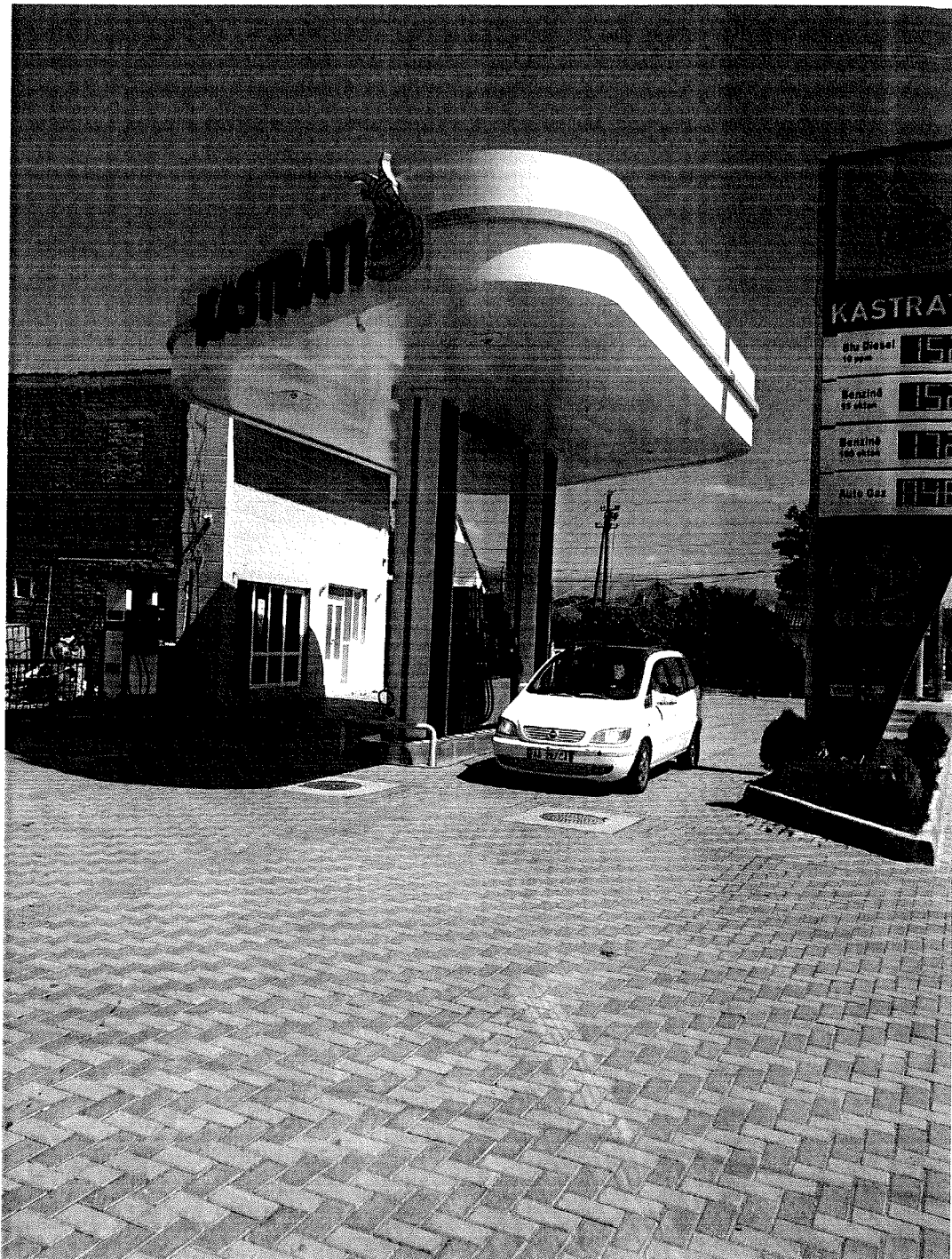
Shoqeria "BREGU" Sh.p.k ka realizuar nje program te monitorimit nga specialiste qe do te marrin ne konsiderate mundesine per te realizuar nje monitorim realist te elementeve me ndikim ne mjedis. Ne aktivitet duhet te jene ne gjendje gadishmerie prozhektoret dhe mjete te fuqishme ndricimi,mjetet e fikjes se zjarrit,uniformat anti-zjarr per personelin,i cili duhet te kete bere trajnimin e nevojshem per te tilla raste per te vepruar me shpejtesi dhe korrektesi.

Per sa me siper eshte e mundur qe te perzgjidhen per tu monituruarnga vete investitori ata elemente qe realisht mund te identifikohen, maten, regjistrohen dhe pastaj komunikohen ne Instancat Shteterore.









Nisur nga sa u paraqit me lart dhe ne dokumentacionin perkates shoqerues, perfundimisht mund te themi se projekti i Subjektit "BREGU" SH.P.K. per piken ID 1.7, "Gaz natyror aromatikose GLN, pervec rasteve kur veprimtaria eshte e lidhur me Tipin A ose perzierje e aromave", dhe ID 1.10, "Furnizim me karburant i makinave ne nje stacion te furnizimit me karburantne zonat urbane" ne Lagja nr.1, Rruga "Deshmoret e Pojskes", Pogradec me administrator z.Leonart Bregu nuk do te sjelle pasoja negative per mjedisin e zones.

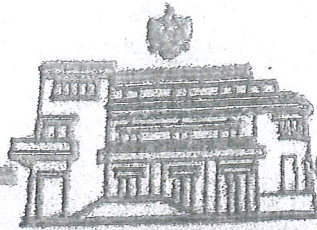
Si perfundim mund te themi se projekti qe do te ndertohet konsiderohet i pershtatshem dhe i pranueshem ne zonen e zgjedhur nga investitori, pa krijuar probleme mjedisore per zonen perreth.

Hartoi materialin  
STUDIO MJEDISORE  
"DEA PROJEKT" Sh.p.k.  
Eksperti i Vlersimit e Auditimit Mjedisor

ARJAN BALA



Certifikuar nga Ministria e Mjedisit  
Nr. 11594 Prot, Nr. identifikus 197, date 10.12.2014



REPUBLIKA E SHQIPËRIE  
MINISTRIA E MJEDISIT

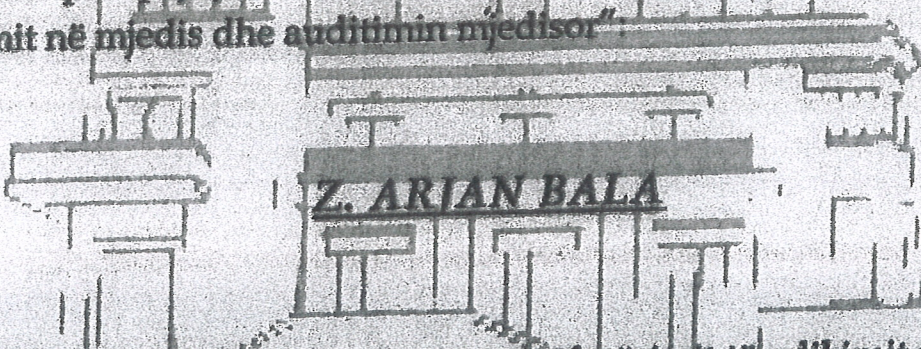
Nr. 11594 Prot.

Tiranë, më 10.12 2014

Nr. identifikues 197

## ÇERTIFIKATË

Në mbështetje të Vendimit të Këshillit të Ministrave Nr. 122, datë 17.02.2011 Për një ndryshim në Vendimin Nr. 1124, datë 30.7.2008, të Këshillit të Ministrave, "Për miratimin e rregullave, të procedurave dhe kritereve për pajisjen me certifikatën e specialistit, për vlerësimin e ndikimit në mjedis dhe auditimin mjedisor"



**Z. ARIAN BALA**

Çertifikohet për hartimin e raporteve të vlerësimit të ndikimit në mjedis, për të kryer auditimin mjedisor, për hartimin e ekspertizave për probleme mjedisore dhe thirrjen si ekspert për të vlerësuar një raport të vlerësimit të ndikimit në mjedis ose rezultatet e një auditimi.

PER SUBJEKTIN "BREGU SA..."  
PO GRADEC  
PIKA 1.7 dhe 1.10

MINISTRI



Lefter KOKA





REPUBLIKA E SHQIPËRISE  
MINISTRIA E FINANCAVE DHE EKONOMISE  
QENDRA KOMBËTARE E RIZESIT  
**LICENCE**

Numri serial: LN-4030-11-2017  
NUIS/NIPT: L721150075

Subjekti: D.E.A. PROJEKT

Adresa: TIRANE, TIRANE, TIRANE, Njesia Administrative nr.7, Rruga e "Kavajes", zona  
kadastrale 8250, nr. pasurie 1/992+3-N4

Kodi: III.2.A (1+2)

Data e lëshimit: 02/11/2017

Kod tjetër:

Afati i vlefshmërisë: Pa afat

Kategoria

Shërbime ekspertize dhe/ose profesionale lidhur me ndikimin në mjedis

Nënkategoria

Veprimtari të ekspertizës lidhur me ndikimin në mjedis

Veprimtari specifike

1. Ndikim në mjedis
2. Auditim mjedisor

Specialiteti

Emërtimi përshkrues i veprimtarisë

Veprimtari të ekspertizës lidhur me ndikimin në mjedis ( Auditim mjedisor dhe Vlerësimi i ndikimit në mjedis ).

Kufizime specifike

Licenca ushtrohet sipas kufizimeve në legjislacionin në fuqi

Detyrime specifike

Licenca ushtrohet sipas detyrimeve në legjislacionin në fuqi

Vendi i kryerjes së veprimtarisë

Në të gjithë territorin e Republikës së Shqipërisë.

Nënshkrimi i sportelit

*Enila Roci*

Kjo certifikatë mbetet pronë e Qendrës Kombëtare të Biznesit dhe duhet të kërkohet në rast se ka ndryshim të ndonjë detaji ose ndërprijet detyrimi ligjor për të qenë person i tatueshëm.

