

PËRMBLEDHJE JO – TEKNIKE

EMËRTIMI I PROJEKTIT:

NYJE FRAKSIONIMI TË INERTEVE, NË ZONEN E GURIT TË BARDHË

BASHKIA URA VAJGURE

VENDNDODHJA

ZONA E GURIT TE BARDHE, BASHKIA URA VAJGURE, QARKU

BERAT

Kërkues:

Subjekti “SALILLARI” Sh.p.k

NIPT: J62903125G



Përmbledhje

1. Hyrje.....	3
2. Vendndodhja e projektit.....	3
3. Përshkrim i projektit.....	5
4. Informacion mbi përzgjedhjen e vendndodhjes së projektit.....	8
5. Identifikimi i ndikimeve.....	8
6. Masat e propozuara.....	12
7. Ndikimet në mjedisin ndërkufitar të projektit	13

1. Hyrje

Shoqëria “Salillari” sh.p.k. ka selinë e vet kryesore në rrugën e vjetër Vorë – Marikaj, km 1, godina katër katëshe, kati i tretë, Nr 5 (sipas Ekstraktit të QKR). Kjo shoqëri administrohet nga Z. Lulzim Salillari dhe është e regjistruar në regjistrin tregtar me Numër Unik të Identifikimit të Subjektit (NIPT): J62903125G me datë regjistrimi 10.08.1994. Kjo shoqëri zhvillon aktivitetin e saj “Nyje fraksionimi guri gëlqeror” me vendndodhje në zonën e Gurit të Bardhë, bashkia Ura Vajguore, aktivitet të cilin kërkon ta përmirësojë duke shtuar kapacitetin e saj.

Për aktivitetin në fjalë shoqëria kërkon të pajiset me leje mjedisi për ndryshim në funksionimin e instalimit të tipit B, bazuar në VKM nr 419, datë 25.06.2014 “Për miratimin e kërkesave të posacme për shqyrtimin e kërkesave për leje mjedisi të tipave A, B dhe C, për transferimin e lejeve nga një subject te tjetri, të kushteve për lejet respective të mjedisit, si dhe regullave të hollësishme për shqyrtimin e tyre nga autoritetet kompetente deri në lëshimin e këtyre lejeve nga QKL-ja”, i amenduar me Vendimin nr 97, datë 14.02.2018.

2. Vendndodhja e projektit

Objekti “Linjë për fraksionimin e gurit gëlqeror” ndodhet në zonën “Kodra e Gurit të Bardhë”, 2-3 km, në vijë ajrore, larg Urës Vajguore. Vendndodhja e objektit përputhet plotësisht me synimin e shoqërisë që ti afrohet tregut të përdorimit të materialeve të ndërtimit, si materiale të gatshme për sektorin e ndërtimit.

Kjo linjë është vendosur brenda sipërfaqes së gurores, e marrë me leje shfrytëzimi nga shoqëria me sipërfaqe (9.11 ha), dhe do të ketë një kapacitet prodhues prej 150 m³/orë. Shoqëria kërkon të përmirësojë teknologjinë e këtij aktiviteti dhe të shtojë kapacitetin prodhues deri më 150 m³/orë. Përmirësimi i teknologjisë do të sjellë edhe uljen e ndikimeve negative në mjedis.

Objekti në aspektin gjeografik, bën pjesë në planshetën e hartës 1:25000 me nomenklaturë K-34-112-D-b (Ura Vajguore) dhe administrohet nga Bashkia e Urës Vajguore, rrethi Berat.

Kufiri i zonës shtesë kufizohet me koordinatat e mëposhtme:

Pika	Koordinatat	
	X	Y
1	45 15 084.00	44 05 620.00
2	45 15 075.44	44 05 631.71
3	45 15 065.87	44 05 639.08
4	45 15 055.83	44 05 644.84
5	45 15 040.84	44 05 623.33
6	45 15 044.69	44 05 615.68
7	45 15 051.30	44 05 620.03

Objekti lidhet me rrugë të kategorisë së katërt, me rrugën Ura Vajguore – Veterrik dhe Ura Vajguore – Konizbaltë. Gjatësia e rrugëve lidhëse të objektit me rrugët e mësipërme është 0.2 km nga e para dhe 1.5 km nga e dyta.

Rruga aktuale që do të përdoret më shumë është rruga që lidh karrierën e rrugës Ura Vajguore – Konizbaltë.

Më poshtë jepet pamja nga google earth i sipërfaqes ku është vendosur linja e fraksionimit.

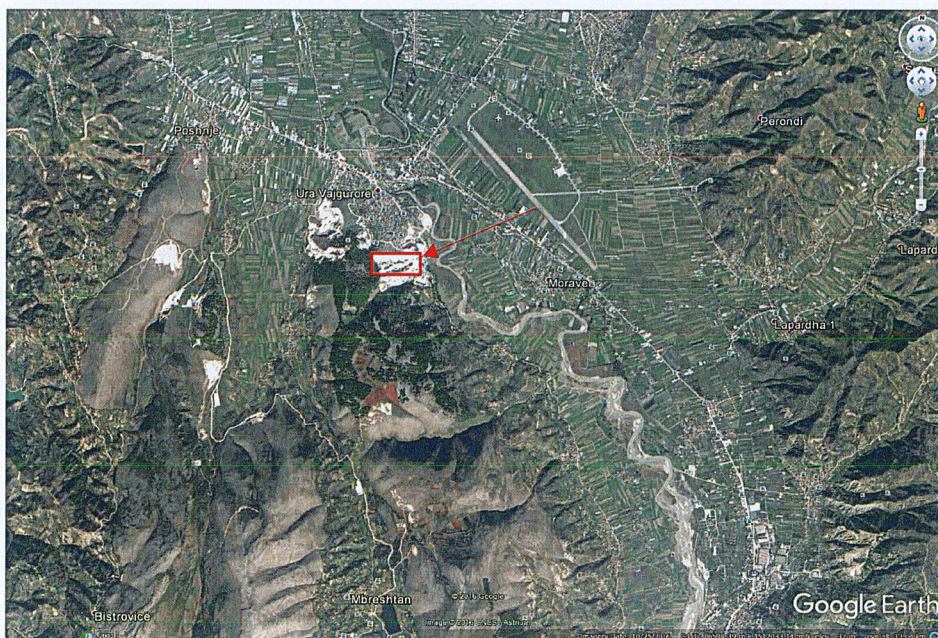


Foto ajrore e zones

Objekti, sic është lartpërmendur, ndodhet në një distancë në vijë ajrore rreth 1 km nga qyteti i Urës Vajguore. Gjithashtu ndodhet në një distancë prej rreth 2 km, në vijë ajrore, nga fshati Konizbaltë.



Informacioni mbi qendrat e banuara të bashkisë Ura Vajgurore

I. QARKU BERAT

Nr	Njësi të qeverisjes vendore			Rrethi	Emërtimi i Qëndrës	Nr	Qytetet dhe fshatrat në përbërje të saj
	Qarku	Nr	Emri i Bashkisë/ Komunës				
1	2	3	4	5	6	7	8
I.	Berat			Berat	Berat		
		1	B/Berat		Berat		Q/Berat
		2	B/Ura Vajgurore		Ura Vajgurore	1	Q/Ura Vajgurore
						2	Bistrovicë
						3	Guri i Bardhë
						4	Konisbaltë
						5	Pashalli
						6	Vokopolë
						7	Skrevan

3. Përshkrim i projektit

Procesi teknologjik i linjës së fraksionimit

Linja për fraksionimin e gurit gëlqeror, me qëllim prodhimin e materialeve inerte, është një aktivitet të cilin shoqëria e realizon në objektin karrierë guri gëlqeror, për të cilën ka edhe leje shfrytëzimi mineral.

Lënda e parë inerte gurë gëlqeror, gjatë procesit të përpunimit dhe fraksionimit, kalon në këto

processe:

- Guri gëlqeror depozitohet fillimisht në vendin e depozitimit të inerteve;
- Me anën e mjeteve ngarkuese materiali gurë gëlqeror kalon nga sheshi i depozitimit për në bunkerin e lëndës së parë gurë gëlqeror;
- Më tej materiali inert kalon në shoshën, ku bëhet ndarja e materialit gurë dhe dhera nga guri gëlqeror i pastër;
- Materiali gurë dhe dhera largohet me transportierin që merr materialin e dalë nga pjesa e poshtme e shoshës;
- Materiali gurë gëlqeror i pastër kalon në thyerësin e materialit (frantoja);
- Materiali i coptuar në thyerësin kalon për në mullirin e bluarjes;
- Material i bluar transportohet për në sitën vibruese;
- Në sitën vibruese bëhet ndarja e materialit inert të thyer sipas fraksioneve.

Për shkak të përdorimit të procesit të thyerjes së lëndës së parë që vjen në linjën e prodhimit të inerteve (procesi i coptimit të inerteve) dhe shtojcës (fraksionimi i inerteve), është normale që në disa pika të kësaj linje të ketë premisa për krijim të pluhurave. Për vetë faktin që cikli është pothuaj i mbyllur dhe i automatizuar, pasi lënda e parë (gurë gëlqeror) nga bunkeri kalon në transportier dhe më tej në shoshat dhe në mullirin e bluarjes, funksionimi i linjës pritet që të shkaktojë një farë niveli të pluhurave. Për të evituar këtë fenomen, linja është pothuaj i mbyllur dhe ndërkohë duhet përmendur fakti që materiali është i lagët. Po ashtu nga ky aktivitet nuk ka shkarkime të ujërave të ndotura.

Kapaciteti prodhues maksimal i impiantit është rreth 150 m³ inerte/orë

Lënda e parë gurë gëlqeror sigurohet nga karriera e gurit gëlqeror e shoqërisë në zonën “Kodra Guri i Bardhë”.

Fraksionet e inerteve të prodhuara do të përdoren si material ndërtimi në:

- Prodhimin e betoneve
- Prodhimin e asfalteve
- Shtrimin e rrugëve

Si lëndë e parë përdoret guri gëlqeror i prodhuar me mina në karrierën që ka në përdorim shoqëria “Salillari” sh.p.k në bazë të Lejes Minerare nr. 911/2 datë 19.11.2015. Për të kryer coptimin e gurit gëlqeror me mina në karrierë shoqëria “Salillari” sh.p.k është e pajisur me Lejen për Punë me Lëndët Plasëse e Shpërthyes Nr. 108 datë 29.05.2002.

Si burim energjie përdoret energjia elektrike e cila sigurohet nga filiali i K.E.SH në Urën Vajguore me të cilën është lidhur kontrata.

Elementët përbërës të linjës së thyerjes dhe fraksionimit të gurit gëlqeror janë:

- Bunkeri i depozitimit të materialit që vjen nga gurorja me automjet;
- Dozatori (ushqyesi) i linjës, i cili ndodhet i vendosur në fund të bunkerit dhe ai punon në sajë të vibratorëve të vendosur në të;
- Shosha vibruese e ndarjes së dherave dhe copave të gurit me përmasa 0 – 5 cm. Kjo shoshë është e vendosur në dysheme të bunkerit të depozitimit, në fund të tij dhe para thyesit me nofulla (Primarit);
- Transportieri i depozitimit të materialit të ndarë nga shosha vibruese dhe ndarjes së dherave (Stabilizantit);

- Thyesi i parë me nofulla (Primari);
- Thyesi i dytë (Granilatori);
- Transportierët
- Shosha vibruese e ndarjes së materialit të bluar në fraksione;
- Transportierët e depozitimit të materialeve të ndara në fraksione.

Prodhimi i fraksioneve të gurit të thyer, sipas teknologjisë së përmiresuar nga shoqëria “Salillari” sh.p.k në linjën e montuar në zonën e “Kodra e Gurit të Bardhë”, Ura Vajgurore kalon sipas këtyre etapave:

- Guri i coptuar paraprakisht me mina në gurore ngarkohet me eskavator në automjet dhe shkarkohet në bunkerin e depozitimit të linjës.
- Bunkeri i linjës ka të montuar në fund të tij dy vibratorë të fuqishëm të cilët kryejnë dy funksione:
 - Kryejnë lëvizjen e materialit për në thyesin me nofulla
 - Realizojnë ndarjen e dherave në zgavrën me përmasa të ndryshueshme në mënyrë automatike.

Aty ndahen dherat dhe copat e gurit me përmasa 0 – 5 cm, të cilat bien në transportier dhe depozitohen në shesh. Ky material përdoret si mbushës në rrugë dhe bazamente dhe quhet stabilizant.

Materiali që ngel sipër zgarave shkon për thyerje të mëtejshme në thyesin e parë. Muret e thyesit janë të ndërtuara me çelik me mangan dhe krom, tepër rezistentë ndaj materialit abrazivë, me trashësi 5 cm. Materiali në thyesin e parë del me përmasa 0 – 60 mm (minimali) dhe 0 – 150 mm (maksimali), gjithçka varet nga rendimenti dhe raporti i fraksioneve që duam të realizojmë.

Mbas thyerjes në thyesin e parë, nëpërmjet një ulluku metalik, materiali (guri gëlqeror) kalon në thyesin e dytë me çekiçë, ku bëhet thyerja e materialit deri në përmasat 0 – 40 mm. Në pasqyrën e granulatorit vendosen grilat me përmasa të këmbëve 15 mm, të cilat kur montohen krijojnë një hapësirë 30 mm, hapësirë në të cilën kalon materiali me përmasa 0 – 40 mm.

Cikli është pothuaj i mbyllur dhe i automatizuar. Lënda e parë kalon në proceset e përpunimit ku kryhet fraksionimi i materialit inert në katër fraksione:

- Rërë deri 3 mm
- Granil deri 10 mm
- Granil deri 20 mm, dhe
- Fraksion mbi 20 mm + dhera, i cili depozitohet ne nje vend te vecant për tu shitur si material për mbushje të rrugëve.
- Fileri qe do te prodhohet do te perdoret ne fabriken e asfaltit si material ndihmes

Produktet e inerteve të linjës do të jenë:

- Fraksioni < 4 mm
- Fraksioni <10 mm
- Fraksioni < 20 mm

4. Informacion mbi përzgjedhjen e vendndodhjes së projektit

Theksojmë se jemi në një zonë plotësisht të destinuar për aktivitete të prodhimit të materialeve inerte, dhe nuk ka asnjë banesë pranë këtij objekti. Po ashtu sipërfaqet e lira rrethuese të objektit do të mbillen me pemë dekorative, në bazë të planit të rehabilitimit të karrierës së gurit gëlqeror të shoqërisë.

Në mënyrë të përmbledhur, aspektet positive të përzgjedhjes së vendndodhjes ku do të zhvillohet ky aktivitet paraqiten si më poshtë:

- ❖ Nga vlerësimi i zonës rezulton se në këtë zonë nuk ka
 - Pasuri natyrore tokë bujqësore, pyje, kullota;
 - Vepra të infrastrukturës si rrugë automobilistike;
 - Linja tensioni të lartë;
 - Burime uji;
 - Vendbanime apo objekte social-kulturore;
 - Vepra arti apo vepra të tjera të mbrojtura me ligj;
 - Monumente të karakterit historic, të trashëgimisë kulturore, gjeomonumnte të arkeologjisë apo të tjera që mund të dëmtohen nga zhvillimi i aktivitetit;
- ❖ Vendi i karrierës ndodhet larg nga zonat e banuara, në një distancë reth 3 km nga zona më e afërt;
- ❖ Zona përreth siguron cilësi të gëlqerorit;
- ❖ Ka infrastrukturë të gatshme;
- ❖ Vendi nuk ka problem hidrogjeologjike, pasi ka rezultuar se nuk ka urime ujore nëntokësore që mund të dëmtohen. Gjithashtu pranë tij nuk ka burime të ujit të pijshëm;
- ❖ Mbetjet teknologjike të dala nga shfrytëzimi i karrierës do të përdoren për qëllime rehabilitimi, ose qëllime të vet subjektit;
- ❖ Toka është e lirë nga sipërfaqja bujqësore apo pyjore;
- ❖ Kryerja e aktivitetit në përgjithësi nuk krijon ndotje të ujit, ajrit dhe tokës.

5. Identifikimi i ndikimeve

Mjedisi është gjithmonë i prekur nga veprimtaritë e ndryshme që ushtrohen në të, por ndikimi mund të jetë i ndryshëm. Kjo është e lidhur ngushtë me vetë llojin e veprimtarisë, e cila mund të ketë impakt të drejtpërdrejtë/ të tërthortë/ të rëndësishëm apo mesatar të pranueshëm.

Disa prej ndikimeve kryesore që janë vlerësuar si të mundshme janë paraqitur si më poshtë:

Ndikimet mbi popullsinë

Zhvillimi i këtij aktiviteti nuk ka ndikime negative mbi popullsinë përreth, përveçse do të sjellë punësimin e disa banorëve, duke kontribuar kështu sadopak në rritjen e mirëqënies së zonën përreth.

Ndikimet në tokë

Mbetjet teknologjike janë fraksione të imëta nga linja e fraksionimit të inerteve (masë e imët) që varion 1 – 1.5 % e sasisë së lëndës së parë të përpunuar. Kjo masë është në sasi tepër të vogël sistemohet dhe ripërdoret nga zona. Mbetjet me fraksion mbi 20 mm e linjës së fraksionimit përdoren për mbushje dhe rievime të territorit. Kjo sasi mbetje është 5-10 % të sasisë së lëndës së parë të përdorur.

Ndikime në topografinë lokale, erozionin e tokës

Gjatë dhe pas shfrytëzimit nuk do të ketë ndryshime në topografinë lokale. Projekti mbi të gjitha ndikon në shkëmb dhe tokë. Është një sasi e konsiderueshme e materialit inert që do të merret nga territori që trajtojmë. Në këtë sasi materiali përfshihet edhe shtresa e hollë e dheut (aty ku ekziston), materiali i shkrifët nga zgavrat nëntokësore të gëlqerorit edhe vetë guri gëlqeror. Meqenëse ky ndikim, duke patur parasysh vecoritë e zonës, u konsiderua si më i rëndësishmi, ai do të trajtohet më gjerë në kuptimin e gërryerjes apo erozionit.

Vlerësimi i erozionit të tokës ka marrë në konsideratë gjendjen ekzistuese të erodibilitetit të tokës. Ndër elementët më të rëndësishëm mund të përmenden: tekstura e tokës, aftësia e infiltrimit, pjerrësia, përmbajtja e gurëve dhe faktorët klimatikë.

Për shkak të masës së vogël të tokës dhe trashësisë minimale të saj, toka mund të klasifikohet ndër ato të kategorisë së erodibilitetit relativisht të avancuar. Karakteristikat e gëlqerorit, ndryshe nga shkëmbinjtë e tjerë, kushtëzojnë vec efekte të gërryerjes sipërfaqësore edhe ato thellësinore në zgjerimin dhe ndryshimin e formave mikro-morfologjike dhe fizikën e shkëmbit nëntokësor për shkak të efekteve reaktive kimike që ndodh mes ujit dhe CaCO_3 , duke rritur mundësinë për zhvillimin e fenomenit të karstit. Për këtë arsye risku aktual i gërryerjes konsiderohet si i lartë dhe zgavrat karstike përthithin nëpërmjet shpëlarjes materialin ushqimor kokrrizvogël të tokës.

Një faktor tjetër që duhet marrë në konsideratë, është erozionit eolik, që aktualisht vepron në terren, por do të zhvillohet gjatë shfrytëzimit të zonës, sidomos për kokërrizat e imta në periudha me aktivitet eolik të theksuar, gjatë stinës së thatë.

Përqindja e gurëve aktual sipërfaqësor konstatohet si e klasës së parë > 10%, me gurë mbi 10 mm, që i referohet mbrojtjes së plotë të tokës. Lidhjet biofizike me elementët e tjerë sipërfaqësorë dhe pjerrësia bëjnë që ky element të përcaktohet mes klasës së parë dhe dytë, pra me një mbrojtje jo të mirë të tokës.

Në bazë të këtyre elementëve mund të përfundohet se indeksi i erodibilitetit të tokës është i klasës së 2-3, domethënë relativisht i lartë.

Indeksi i erozionit të tokës, shprehet si raport i indeksit Fournier (IF) dhe indeksit të thatësisë (IT). Në indeksin e thatësisë duhen marrë parasysh edhe vlerat e efektit karstik, që ndikojnë gjithashtu në rritjen e thatësisë së mbulesës sipërfaqësore. Duhet patur parasysh se ky indeks është pothuajse i pavlefshëm në rast se nuk përlllogaritet edhe indeksi i rrezikut të erozionit me koeficientin e reshjeve të rrëmbyeshme dhe rastësimit të tyre me intensitetin (Kirr), indeksi i pjerrësisë (Ip) dhe atë të mbulesës vegetative (Iv). Duke marrë parasysh se:

Ip – pjerrësi e lartë më e madhe se 45^0

Iv – që konsiderohet mes klasës së parë dhe të dytë (zonë kullot me vegjetacion shumë të rrallë)

Si përfundim, zona në fjalë rezulton si një territor me indeks të lartë erozioni dhe paraqet gjithashtu një rrezik potencial të zhvillimit të tij.

Mendohet se ekuilibri aktual i tokës do të priset në mënyrë rrënjësore gjatë zbatimit të projektit, duke rritur sidomos edhe aktivitetin erodiv të shkaktuar nga era mbi materialin e imët të grumbulluar në sheshin e poshtëm dhe mbi atë të mbetur në vend gjatë gjurmimeve. Sidoqoftë në këtë projekt parashikohen masa zbutëse dhe në planet e rehabilitimit që synojnë drejt eliminimit të plotë të erozionit eolik dhe rifitmit të një gjendje më të mirë se ajo fillestarja.

Ndikimet në cilësinë e ajrit

Përsa i përket shkarkimeve në ajër, nga zhvillimi i aktivitetit, nuk emetohen gaze të dëmshëm në atmosferë për mjedisin apo banorët e zonës përreth. Referuar natyrës së procesit nuk kemi sasi gazesh të shkarkuar në atmosferë, por vetëm grimca pluhuri. Gazet prej mjeteve të punës janë në intervale kohore të shkurtra, brenda normave të lejuara pa ndonjë ndikim në mjedisin përreth. Për sa i përket pluhurave që emetohen për minimizimin e këtij ndikimi subjekti përdor spërkatjen me ujë herë pas here. Gjithashtu duhet theksuar se kjo linjë punon me shtypje dhe jo me goditje. Ky është një faktor i cili ndikon në uljen e nivelit të pluhurave. Po ashtu në fund të transportierit të rërës, në dalje të saj është vendosur një tub e pajisur me dritare të vogla e cila bën të mundur drejtimin e rërës dhe uljen e nivelit të pluhurave që shkaktohet pikërisht në daljen e rërës.

Ndërsa makinat transportuese nuk mbingarkohen dhe janë të mbuluara me mushama.

Ndikimi në ujërat sipërfaqësore

Në territorin ku zhvillohet aktiviteti, zona është e thatë. Megjithatë duhet thënë se gjatë shfrytëzimit dhe transportit, rritet masa e materialit të ngurtë që do të shpëlahet nga ujërat rrjedhës sipërfaqësorë, vecanërisht gjatë rënies së reshjeve. Projekti i linjës së fraksionimit nuk lë shkas që gjatë zbatimit të tij, të krijohen probleme të ndotjes së ujërave sipërfaqësore. Shoqëria do të marrë masa që gjatë transportit të gurit gëlqeror, të evitohen ndotjet aksidentale nga derdhja e karburanteve dhe vajrave. Në zonën ku zhvillohet aktiviteti nuk ka lëndë helmuese apo pesticide të cilat mund të ndotin ujërat sipërfaqësore.

Ujërat e reshjeve dhe ujërat që do të vijnë nga shpati i kodrës do të grumbullohen dhe do të drejtohen në kanalin e hapur në pjesën e sipërme të karrierës ekzistuese.

Ndikimi në ujërat nëntokësore

Rreziku i ndotjes së ujërave nëntokësore nuk është i pranishëm, vetëm në rastet e rrjedhjeve aksidentale të substancave të dëmshme si naftë apo benzinë. Marrja e masave të zakonshme që merren për t'u ruajtur nga rrjedhjet aksidentale dhe për mirëmbajtje të mirë do të kufizojnë këto rreziqe.

Ndikimet nga zhurmat

Zhurmat shkaktohen nga mjetet e ngarkim - shkarkimit, mjetet e transportit të materialeve inerte, sitat vibruese. Këto zhurma janë brenda normave të lejuara për mjediset punë 8 orë, megjithatë shoqëria ka pajisur punëtorët me mjete mbrojtëse ndaj saj. Objekti është larg

qendrave të banuara dhe punohet vetëm në turnin e parë, e në këto rrethana intensiteti i zhurmave të krijuara prej linjës dhe mjeteve nuk përbën problem shqetësues për zonën përreth. Ndikimet nga zhurmat do të jenë tepër të përkohshme. Aktiviteti nuk gjeneron zhurma jashtë normave të lejuara. Më të prekur nga ky ndikim janë punonjësit por ata janë të pajisur me mjete mbrojtëse nga zhurmat si kufje, tapa etj.

Vibrimet do të shkaktohen kryesisht si pasojë e bluarjes së lëndës së parë por me ndryshimet e bëra në teknologjinë e linjës pritet që nivelet e tyre të jenë brenda normave të lejuara.

Ndikimet në florë dhe në faunë

Zona në fjalë nuk vlerësohet si një zonë e pasur me florë dhe faunë. Vetë natyra e projektit bën që ndikimi në florën dhe faunën e zonës gjatë shfrytëzimit të jetë relativisht i ulët. Sidoqoftë masat mjedisore do të evitojnë ndikimet në mjedisin përreth duke influencuar në reduktimin e ndikimeve hapësinore në florën ekzistuese si dhe në faunën e pakët që ndodhet në zonë.

Speciet që do të preken nuk figurojnë ndër më të rrezikuarat, të mbrojtura, endemike apo kërcënuese. Nuk ka ndikime mbi gjitarët e territorit, për shkak të mungesës së tyre. Një ndikim jo të konsiderueshëm do të ketë në shpendët shtegtar që pushojnë në territor edhe pse ndikimi është në nivele të ulëta. Ndërsa ndikimi në florë do të shkaktohet nga zënia e hapësirës së kësaj prone nga rrugë-sheshe. Ndikimet mbi faunë do të jenë të ndryshme, mbi klasa të ndryshme të saj. Po ti referohemi pasurisë së zonës në faunë, del se klasa që ka ndikime të rëndësishme është ajo e zvarranikëve. Por speciet që do të preken janë të parëndësishme dhe nuk figurojnë ndër ato të rrezikuara, mbrojtura, endemike apo kërcënuara. Një ndikim të parëndësishëm do të ketë gjithashtu gjatë shfrytëzimit të zonës, në shpendët që pushojnë apo gjuajnë në territor.

Ndikime në trashëgiminë kulturore

Si rezultat i zbatimit të projektit në këtë zonë nuk ka ndikim negativ mbi ndërtimet, trashëgiminë arkitektonike dhe historike, tiparet arkeologjike, pasi në këtë zonë nuk ka të dhëna të tilla. Gjithashtu nuk ka ndikim mbi vepra të tjera njerëzore, sepse në këtë zonë dhe përreth saj nuk ka asnjë objekt të një rëndësie të vecantë të karaktereve të lartpërmendura.

Ndikimi të tjera

Ndikimet mbi komunitetin e zonës do të jenë positive dhe më pak negative. Ky aktivitet ndikon pozitivisht në komunitetin e kësaj zone pasi ka krijuar mundësi për punësimin e tyre. Ndikim negativ, nga zhvillimi i këtij aktiviteti, do të ketë komuniteti pranë burimit të emetimeve të pluhurave. Por ky ndikim do të jetë në nivele të moderuara dhe jo afatgjatë, për vetë faktin se ndodhet larg zonave të banuara.

Në përgjithësi mund të thuhet se përdorimi i rrugëve të caktuara për aktivitetin e punimeve apo transportin e materialeve inerte, nuk do të ketë efekte të rëndësishme negative mbi cilësinë e rrugëve të përdorura.

6. Masat e propozuara

Masat e përgjithshme të propozuara për zbutjen e ndikimeve negative mjedisore

Me qëllim që të parandalohen, shmangen, minimizohen dhe kontrollohen ndikimet negative mjedisore të projektit, duhet të merren masat e duhura nga shoqëria "Salillari" shpk.

Lloji i masave për mbrojtjen e mjedisit që do të merren ndahen në:

- teknike
- organizative

Kuadri i masave teknike dhe organizative

Cfarë	Si
Parandalim	<ul style="list-style-type: none"> • Përzgjedhja e teknologjisë me cikël të mbyllur me pajtueshmëri mjedisore • Instalimi korrekt i makinerive sipas skemës teknologjike të përmirësuar • Përzgjedhja dhe trajnimi i personelit për mënyrën e përdorimit të teknologjisë dhe veprimit • Sipërfaqja e kantierit do të jetë vazhdimisht e lagur për shmangien e ngritjes së pluhurit gjatë aktivitetit • Kontroll periodik i gjendjes teknike të mjeteve të transportit • Sigurimi i sistemit të komandimit të pompave, filtrave dhe pastruesve të tjerë • Zbatimi rigoroz i sigurimit teknik gjatë punës dhe ndërprerjes së saj • Vëzhgim dhe kolaudim i vazhdueshëm i të gjithë teknologjisë së projektit • Testimi periodik i teknologjisë dhe agregatëve të saj • Sigurim i vendit të depozitimit të mbetjeve të ngurta duke krijuar bordure të ngritura që edhe nëse rrjedhin papastërti prej tyre të qëndrojnë brenda sipërfaqes së përcaktuar, për të mos lejuar ndotje prej tyre në mjedisin përreth
Kontroll	<ul style="list-style-type: none"> • Sigurimi i të gjitha paisjeve të nevojshme për riparim, pastrim dhe ndërhyrje në rast emergjencash • Lagje e sheshit të punës dhe rrugëve të lëvizjes së kamionëve në kantier • Lëvizje e ngadaltë e automjeteve në kantier dhe jashtë tij • Larje e shpeshtë e makinerive dhe kamioneve të punës • Transporti i inerteve me kamion të mbuluar me mbulesë polietileni
Ndërhyrje	<ul style="list-style-type: none"> • Riparim i menjëhershëm i defekteve dhe avarive teknologjike • Aktivizim i menjëhershëm i stafit dhe mjeteve në rast emetimesh dhe derdhjesh të pa parashikuara sipas skemës • Pastrim i menjëhershëm i derdhjeve aksidentale • Njoftim i menjëhershëm i autoriteteve dhe njërive të specializuara në rast emergjencash (ambulance, zjarrfikës)
Administrim	<ul style="list-style-type: none"> • Përdorimi dhe ruajtja me përgjegjësi i të gjithë infrastrukturës dhe makinerive sipas skemës dhe rregullave teknologjike

Masat për mbrojtjen e ajrit nga makineritë e transportit

Nr.	Ndikimi	Masat zbutëse
1	Pluhura dhe gaze të shkaktuara gjatë fazës së transportit	Mjetet e transportit duhet të lëvizin të mbuluara gjatë transportit të ngarkesës, duhet të pastrohen vazhdimisht nga balta para daljes së tyre nga kantieri. Nevojitet të

		kontrollohet vazhdimisht gjendja e tyre teknike, dhe të kryhen serviset periodike të ndërrimit të filtrave. Rugët e kantierit duhet të qëndrojnë vazhdimisht të lagura.
2	Emetim gazesh nga automjetet që do kryejnë punimet	Sasia do të jetë minimale por duhet të punohet me eficiencë dhe të ulët koha e mbajtjes ndezur, pa qenë nevoja, e motorëve të mjeteve.
3	Emetim zhurmash, vibracioni dhe aromash	Duhet të kontrollohen vazhdimisht pajisjet dhe impianti për zhurmën e shkaktuar. Edhe për këtë ndikim duhet të shkurtohet në maksimum koha e mbajtjes ndezur të motorave të mjeteve.

Menaxhimi i mbetjeve të ngurta

Administrata dhe punonjësit e kantierit do t'i kushtojnë vëmendje të veçantë edhe këtij aspekti për të parandaluar ndotjen në mjedis nga përhapja e mbetjeve të ngurta të gjeneruara. Në mjediset e kantierit janë vendosur kazanë të grumbullimit të mbetjeve të krijuara nga veprimtaria e kantierit. Mbetjet shoqëria do t'i dërgojë në pikën e grumbullimit të mbetjeve urbane të zonës.

Menaxhimi i mbetjeve të gazta dhe të pluhurit

Janë marrë masat e domosdoshme nga shoqëria për minimizimin e shkarkimeve në mjedis. Sheshet e kantierit mbahen vazhdimisht të lagura për minimizimin e ngritjes së grimcave të ngurta në atmosferë (LNP). Gjithashtu kryhet larja e gomave e mjeteve kur dalin nga kantieri. Mjetet e transportit janë të mbuluara me mushama.

7. Ndikimet në mjedisin ndërkufitar të projektit

Ky projekt nuk prek zonat kufitare dhe si rjedhojë edhe ndikimi i tij nuk shkakton dëmtim të mjedisit ndërkufitar. Projektin nuk ndikon në çënimin e sigurisë së jetës dhe shëndetit as të shteteve fqinjë, as të qendrave të banuara të rajonit. Nuk ndikohen burimet ujore ndërkufitare, nuk ndikohet cilësia e ajrit në kontekstin ndërkufitar. Për këtë kapitull, nuk kryhen vlerësime dhe analiza të detajuara për shkak të vendndodhjes së projektit në brendësi të kufirit shtetëror dhe distancës që ai ruan me kufirin dhe shtetet fqinjë.

