

NJOFTIM

Drejtuar : Agjencise Kombetare te Mjedisit

Lenda: Kerkese per zhvillimin e procedures se degjeses me publikun

Shoqeria "V.A.L.E. RECYCLING" Sh.p.k njofton Agjencine Kombetare te Mjedisit per zhvillimin e procedures se informimit te publikut ndryshimin e kushteve te lejes se mjedisit te tipit B me PN-9488-03-2015 per instalimin:

Asgjësimi i mbetjeve të rrezikshme përveç incinerimit (5.1a), ose lendfillimit (5.2a) me vendndodhje afer Zona kadastrale 1673, pasuria me nr. 10/3, ish-Kanalit te Acidit, ne fshatin Gurez, Fushe-Kuqe, rrethi Lac, qarku Lezhe, per pershtatjen e instalimeve sipas Shtojces 1, te Ligjit Nr. 52/2020, Për disa ndryshime në ligjin nr. 10 448, date 14.7.2011 "Për lejet e mjedisit" të ndryshuar" dhe shtimin e instalimeve në fushën e :

	ID	Veprimtaria	Kapaciteti kufi per lejet e Tipit A	Kapaciteti kufi per lejet e Tipit B
Menaxhimi i mbetjeve	5.3	a. Asgjësimi i mbetjeve të rrezikshme përveç incinerimit (5.1.a) ose lendfillimit (5.2.a)		Kapaciteti i përpunimit është i barabartë me 10 ton/ditë ose më pak se kaq
	5.6	a. Pastrim, larje, sprucim ose veshje e mbetjeve të ambalazheve/paketimeve ose kontenierëve ne menyre qe te riperdoren		Kapaciteti i barabarte me 50 tone/dite ose me i madh se kaq
	5.10	a. Stacion transferimi për mbetje të rrezikshme që nuk përmendet më lart		Të gjitha instalimet
	5.10	b. Stacion transferimi per mbetje jo te rrezikshme qe nuk permendet me lart		Kapaciteti i barabarte me 50 tone/dite ose me pak se kaq

Ky njoftim hartohet Referuar VKM 419, date 25.06.2014, Për miratimin e kërkesave të posaçme për shqyrtimin e kërkesave për leje mjedisi të tipave A, B dhe C, për transferimin e lejeve nga një subjekt te tjetri, të kushteve për lejet respektive të mjedisit, si dhe rregullave të hollësishme për shqyrtimin e tyre

nga autoritetet kompetente deri në lëshimin e këtyre lejeve nga QKB-ja” te ndryshuar, kreu V, seksioni 1, pika 4 dhe kreu VI “Informimi dhe pjesëmarrja e publikut per aplikimin per leje mjedisi te tipit A dhe B”, bashkangjitur gjeni dokumentacionin e kerkuar, sipas pikes 2 te ketij kreu:

- a) Informacion nëse kërkesa do të jetë për **“Aplikim për ndryshim thelbësor në kushtet e lejes së mjedisit të tipit A me PN-9488-03-2015”**.
- b) Të dhënat e ekstraktit të QKR-së;
- c) Adresën e vendndodhjes së instalimit;
- d) Përshkrimin e veprimtarisë që parashikohet të zhvillohet në instalim;
- e) Një përshkrim të elementeve të listuara në formularin informues;
- f) Përmbledhjen joteknike të raportit të vlerësimit të ndikimit në mjedis në nivel kombëtar ose ndërkufitar, kur kërkohet procedura e VNM-së;
- g) Konsultimet ndërkufitare, kur kërkohet sipas legjislacionit në fuqi;
- h) Autoritetin vendimmarrës për dhënien e aktit të miratimit të lejes së mjedisit, procedurat dhe afatet që do të ndiqen;
- i) Adresën e AKM-së, ku publiku mund të dërgojë komentet dhe sugjerimet e tij, me shkrim apo në formë elektronike, brenda 20 (njëzet) ditëve nga data e njoftimit

Perfaqesuesi Ligjor i Shoqerise

“V.A.L.E. RECYCLING” Sh.p.k

Elvis Miri

Kerkesa per vendosjen ne funksionim te instalimit "Asgjësimit, larje/pastrim të kontenierëve dhe transferim mbetjeve të rrezikshme dhe jo të rrezikshme" eshte per aplikim per ndryshim thelbësor te kushteve te lejes se mjedisit te tipit B, sipas Shtojces 1, te Ligjit Nr. 52/2020, Për disa ndryshime në ligjin nr. 10 448, date 14.7.2011 "Për lejet e mjedisit" të ndryshuar", Menaxhimi i mbetjeve

- ID 5.3 a Asgjësimi i mbetjeve të rrezikshme përveç incinerimit (5.1.a) ose lëndfillimit (5.2.a), Kapaciteti kufi per lejet e tipit B
- I.D 5.6 a Pastrim, larje, sprucim ose veshje e mbetjeve të ambalazheve/paketimeve ose kontenierëve në mënyrë që të ripërdoren, Kapaciteti kufi per lejet e tipit B
- ID 5.10 a Stacion transferimi për mbetje të rrezikshme që nuk përmendet më lart, Kapaciteti kufi per lejet e tipit B dhe
- ID 5.10 b Stacion transferimi për mbetje jo të rrezikshme që nuk përmendet më lart, Kapaciteti kufi per lejet e tipit B

a. TE DHENAT E EKSTRAKTIT TE QKB-SE




REPUBLIKA E SHQIPËRISË
MINISTRIA E FINANCAVE DHE EKONOMIË
QENDRA KOMBËTARE E BIZNESIT

**EKSTRAKT HISTORIK I REGJISTRIT TREGTAR PËR TË
DHËNAT E SUBJEKTIT "SHOQËRI ME PËRGJEGJËSI TË
KUFIZUAR"**

GJENDJA E REGJISTRIMIT

1. Numri unik i identifikimit te subjektit (NUIS)	L28029301Q
2. Data e Regjistrimit	29/06/2012
3. Emri i Subjektit	V.A.L.E RECYCLING
4. Forma ligjore	SHPK
5. Data e themelimit	29/06/2012
6. Kohëzgjatja	Nga: 29/06/2012
7. Zyra qendrore e shoqërisë në Shqipëri	Lezhe Fushë Kallë GUREZ Fshatit Gurez afër ish-Kanallit të Aritit
8. Kapitali	1.000.000,00
8.1 Numri i përgjithshëm i kuotave	100,00
9. Objekti i aktivitetit	Ne fushen e perpunimit dhe te riciklimit te mbetjeve urbane dhe eksportimit te tyre.Ne fushen e grumbullimit,depozitimit te mbetjeve urbane e industriale, ndarja perpunimi riciklimi tyre si dhe import-eksport i tyre.Ne fushen e menaxhimit te mbetjeve urbane ne bashkepunim me njesi te ndryshme vendore per trajtimin e tyre.Ne fushen e grumbullimit,administrimit,transportimit dhe perpunimit te mbetjeve urbane,mbetjeve te posaçme dhe mbetjeve spitalore.Ne fushen e ndertimit te rrugeve,linjave elektrike dhe telefonike ne pergjithesi,per ndertimin e ujsjellesave dhe te cdo lloj strukture tjeter pa asnje limit.Ne fushen fushen e autotransportit kombetar dhe nderkombetar te mallrave per llogari te paleve te treta.Ne fushen e tregimit me shumice dhe pakice te materialeve ndertimore,gaze, rere dhe materialeve te gurta ne pergjithesi.Ne fushen e tregimit me shumice dhe pakice te artikujve per veshmbathje,perfshure

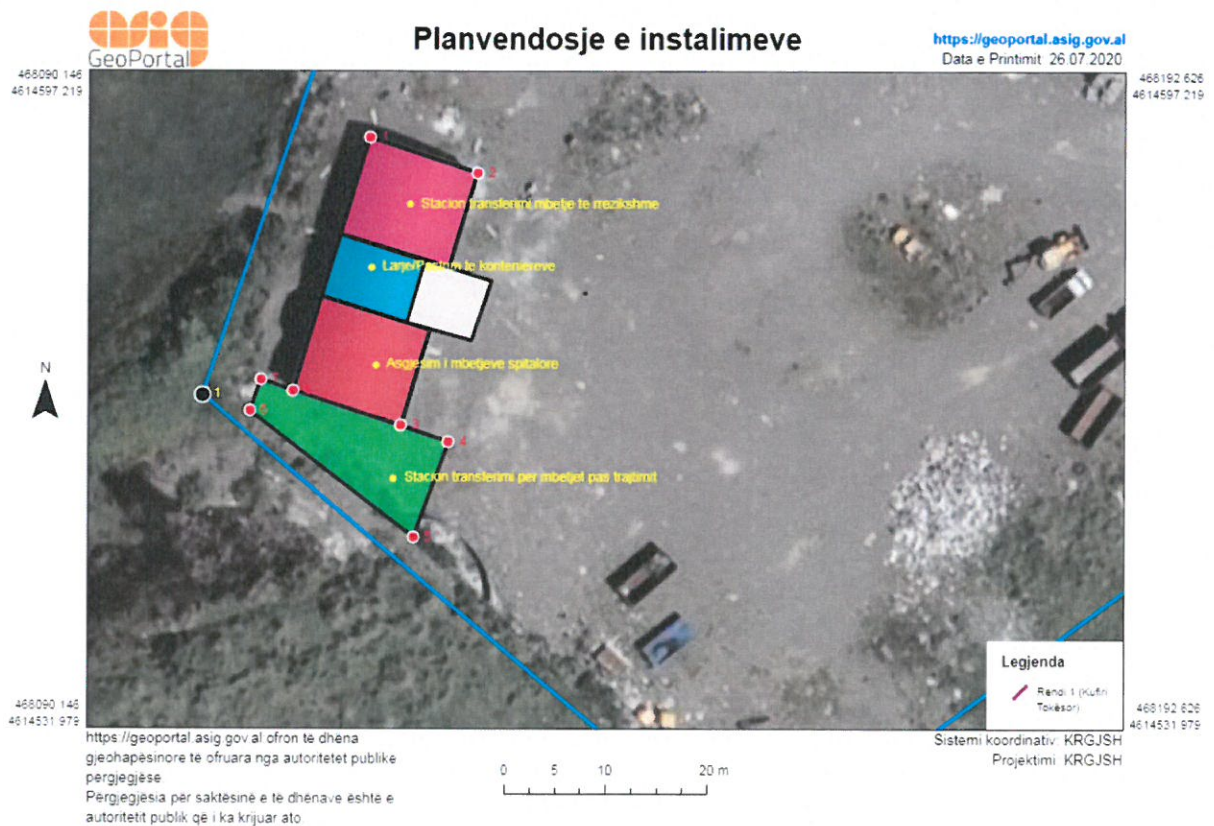
b. ADRESA E VENDNDODHJES SE INSTALIMIT

Emri i instalimit/impianit ¹	Asgjësimit, larje/pastrim të kontenierëve dhe transferim mbetjeve të rrezikshme dhe jo te rrezikshme																																																						
Adresa ku ndodhet apo do të ngrihet instalimi/impianiti	afër ish-Kanalit të Acidit, në fshatin Gurez, Fushe-Kuqe, rrethi Lac, qarku Lezhe																																																						
<p>Koordinatat e vendit sipas Sistemit Koordinativ GAUS KRUGE: 1942_GK_ZONE_4</p>  <p>Koordinatat e Veprimtarise</p>	<table border="1" data-bbox="927 555 1362 913"> <thead> <tr> <th colspan="3">Koordinatat e pronës ku zhvillohet aktiviteti</th> </tr> <tr> <th>Nr</th> <th>X</th> <th>Y</th> </tr> </thead> <tbody> <tr><td>1</td><td>4615550.04</td><td>4384947.59</td></tr> <tr><td>2</td><td>4615502.92</td><td>4385002.22</td></tr> <tr><td>3</td><td>4615553.92</td><td>4385071.71</td></tr> <tr><td>4</td><td>4615578.74</td><td>4385057.15</td></tr> <tr><td>5</td><td>4615593.32</td><td>4385031.28</td></tr> <tr><td>6</td><td>4615616.29</td><td>4384971.19</td></tr> </tbody> </table> <table border="1" data-bbox="927 954 1362 1379"> <thead> <tr> <th colspan="3">Koordinatat e sipërfaqes ku zhvillohet aktiviteti</th> </tr> <tr> <th>Nr</th> <th>X</th> <th>Y</th> </tr> </thead> <tbody> <tr><td>1</td><td>4615575.26</td><td>4384964.34</td></tr> <tr><td>2</td><td>4615571.64</td><td>4384974.94</td></tr> <tr><td>3</td><td>4615547.09</td><td>4384967.09</td></tr> <tr><td>4</td><td>4615545.21</td><td>4384971.97</td></tr> <tr><td>5</td><td>4615535.73</td><td>4384968.36</td></tr> <tr><td>6</td><td>4615548.52</td><td>4384952.27</td></tr> <tr><td>7</td><td>4615551.59</td><td>4384953.14</td></tr> <tr><td>8</td><td>4615550.43</td><td>4384956.49</td></tr> </tbody> </table>	Koordinatat e pronës ku zhvillohet aktiviteti			Nr	X	Y	1	4615550.04	4384947.59	2	4615502.92	4385002.22	3	4615553.92	4385071.71	4	4615578.74	4385057.15	5	4615593.32	4385031.28	6	4615616.29	4384971.19	Koordinatat e sipërfaqes ku zhvillohet aktiviteti			Nr	X	Y	1	4615575.26	4384964.34	2	4615571.64	4384974.94	3	4615547.09	4384967.09	4	4615545.21	4384971.97	5	4615535.73	4384968.36	6	4615548.52	4384952.27	7	4615551.59	4384953.14	8	4615550.43	4384956.49
Koordinatat e pronës ku zhvillohet aktiviteti																																																							
Nr	X	Y																																																					
1	4615550.04	4384947.59																																																					
2	4615502.92	4385002.22																																																					
3	4615553.92	4385071.71																																																					
4	4615578.74	4385057.15																																																					
5	4615593.32	4385031.28																																																					
6	4615616.29	4384971.19																																																					
Koordinatat e sipërfaqes ku zhvillohet aktiviteti																																																							
Nr	X	Y																																																					
1	4615575.26	4384964.34																																																					
2	4615571.64	4384974.94																																																					
3	4615547.09	4384967.09																																																					
4	4615545.21	4384971.97																																																					
5	4615535.73	4384968.36																																																					
6	4615548.52	4384952.27																																																					
7	4615551.59	4384953.14																																																					
8	4615550.43	4384956.49																																																					
Kategoritë e aktiviteteve/veprimtarive industriale të cilat duhet të kërkojnë leje mjedisi ²	<p>Menaxhimi i mbetjeve</p> <p>ID 5.3 a Asgjësimi i mbetjeve të rrezikshme përveç incinerimit (5.1.a) ose lëndfillimit (5.2.a),</p> <p>I.D 5.6 a Pastrim, larje, sprucim ose veshje e mbetjeve të ambalazheve/paketimeve ose kontenierëve në mënyrë që të ripërdoren,</p>																																																						

¹ Përshkruaj titullin sipas kollonës 1 të Shtojcës 1 të Ligjit Për lejet e mjedisit

² Shkruani kodet e specifikuar në kollonën 2 (e emërtuar ID) dhe aktivitetet e specifikuar në kollonën 3 (Veprimtaria) të përcaktuara në Shtojcën 1 të Ligjit për Lejet e Mjedisit. Nëse instalimi përfshin disa aktivitete të lidhura me IPPC, është e nevojshme për të shënuar secilin prej tyre me një kod. Kodet duhet të jenë të ndara qartë.

	<p>ID 5.10 a Stacion transferimi për mbetje të rrezikshme që nuk përmendet më lart,</p> <p>ID 5.10 b Stacion transferimi për mbetje jo të rrezikshme që nuk përmendet më lart,</p>
<p>Kapaciteti i projektuar</p>	<ul style="list-style-type: none"> • Pajisja e asgjësimit të mbetjeve spitalore (TSC-150 ECONOS) me kapacitet 150 kg/h • Pajisja e asgjësimit të mbetjeve spitalore Newster NW15, me kapacitet 30-40 kg/h • Pastrim, larje të konteniereve të mbetjeve spitalore me kapacitet 500 konteniere/dite • Stacion transferimi për mbetje të rrezikshme me kapacitet 68-70 ton/dite • Stacion transferimi për mbetje jo të rrezikshme me kapacitet 50-52 ton/dite.



c. PERSHKRIMI I VEPRIMTARISE QE PARASHIKOHET TE ZHVILLOHET

AKTIVITETI: Asgjësim, larje/pastrim të kontenierëve dhe transferim mbetjeve të rrezikshme dhe jo të rrezikshme
Adresa: afer ish-Kanalit të Acidit, në fshatin Gurez, Fushe-Kuqe, rrethi Lac, qarku Lezhe
Subjekti: "V.A.L.E. RECYCLING" Sh.p.k

Administrator: Z. Elvis Miri

- **Hyrje**

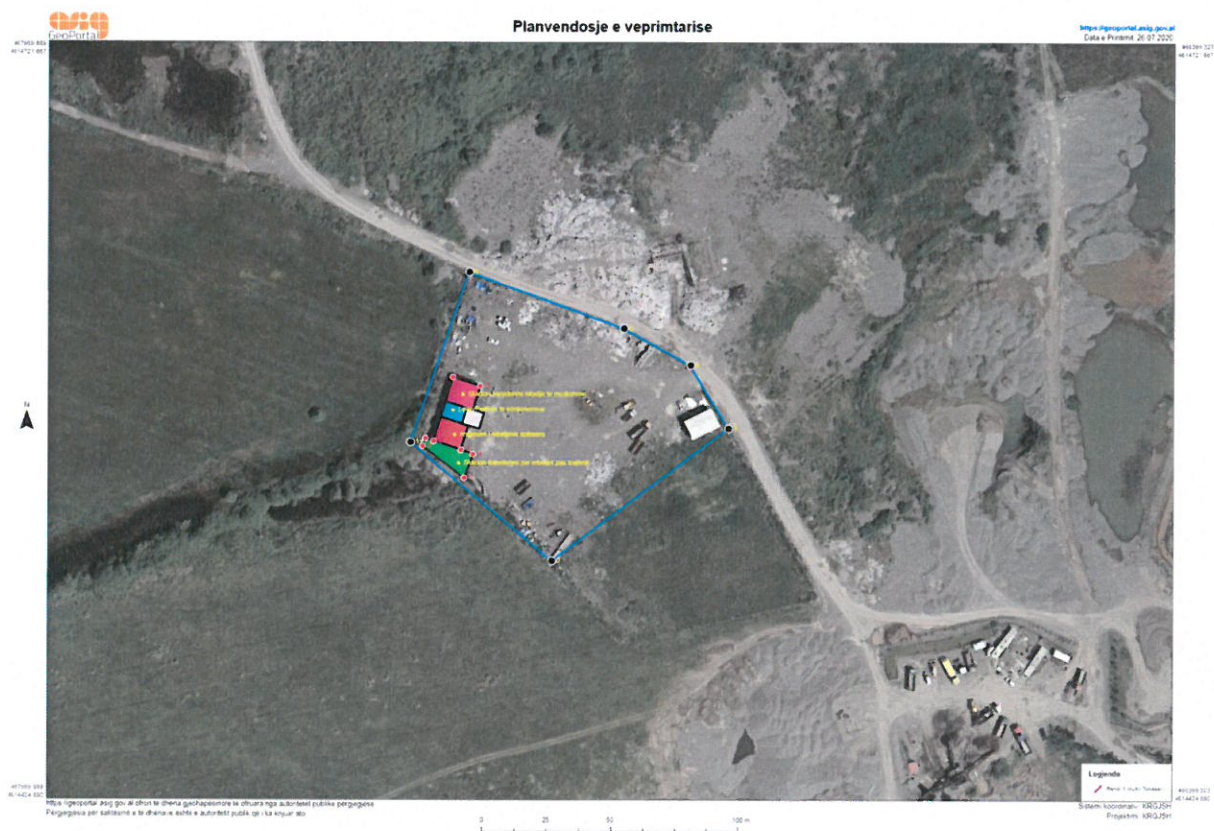
Profili i shoqërisë "V.A.L.E. RECYCLING" Sh.p.k

Instalimet për Asgjësim, larje/pastrim të kontenierëve dhe transferim mbetjeve të rrezikshme dhe jo të rrezikshme të shoqërisë "V.A.L.E. RECYCLING" shpk është i vendosur afër ish-Kanalit të Acidit, në fshatin Gurez, Fushe-Kuqe, rrethi Lac, qarku Lezhe. Kjo shoqëri është regjistruar në Qendrën Kombëtare të Regjistrimit, për aktivitetin në fushën e Në fushën e perpunimit dhe të riciklimit të mbetjeve urbane dhe eksportimit të tyre. Në fushën e grumbullimit, depozitimit të mbetjeve urbane e industriale, ndarja perpunimi riciklimi tyre si dhe import-eksport i tyre. Në fushën e menaxhimit të mbetjeve urbane në bashkëpunim me njësi të ndryshme vendore për trajtimin e tyre. Në fushën e grumbullimit, administrimit, transportimit dhe perpunimit të mbetjeve urbane, mbetjeve të posaçme dhe mbetjeve spitalore. Në fushën e ndertimit të rrugëve, linjave elektrike dhe telefonike në përgjithësi, për ndertimin e ujsjellesave dhe të çdo lloji strukture tjetër pa asnjë limit. Në fushën e autotransportit kombëtar dhe ndërkombëtar të mallrave për llogari të paleve të treta. Në fushën e tregtimit me shumicë dhe pakicë të materialeve ndërtimore, gize, rere dhe materialeve të gurta në përgjithësi. Në fushën e tregtimit me shumicë dhe pakicë të artikujve për veshmbathje, përfshirë trikotazhe, aksesori për veshmbathje, veshje të brendshme, ngjyra dhe bojra, sende të përdorura dhe materiale të ricikluara, artikuj për pastrimin e shtëpive, lule dhe bimë, artikuj sportiv, kartoleri, dyqan hekurishtesh dhe shtëpiakësh. Në fushën e tregtimit me pakicë të drurit, karbonit lendeve të djegshme. Në fushën e tregtimit të automjeteve të përdorura për llogari të paleve të treta dhe të paleve të autorizuara, komisionareve e agjensive. Në fushën e agjensive imobiliare, shitje blerje e dhënie me qera të pasurive të palujtshme. Import eksport të artikujve të ndryshëm ushqimorë dhe industriale, si dhe çdo aktivitet tjetër të lejuar me ligj. Sherbime avokatie dhe konsulence Juridike me nr License 9850. Dizajnëzim të ambjentëve të ndryshme (spitale, qendrave shëndetësore, klinikave, laboratorëve etj.) Pastrim, larje, sprucim ose veshje e mbetjeve të ambllazheve, paketimeve ose kontejnereve në mënyrë që të ripërdoren, si larje, pastrim, dezinfektim, mirmbajtje e kontejnereve të mbetjeve urbane dhe spitalore. Mirembajtjen e sipërfaqeve të gjelbra, me NR NIPT: **L28029301Q**.

Prona ku zhvillohet veprimtaria në fushën e trajtimit/sgjesimit dhe menaxhimit të integruar të mbetjeve spitalore, është në pronësi të shoqërisë. Objekti ku ndodhen instalimet për Asgjësim, larje/pastrim të kontenierëve dhe transferim mbetjeve të rrezikshme dhe jo të rrezikshme është kanton me konstruksion beton armë dhe e mbuluar me kapriate metalike. Brenda sipërfaqes ku kryhen operacionet për trajtimin/sgjesimin dhe menaxhimin e mbetjeve spitalore është ndërtuar infrastruktura rrugore e cila komunikon me pronën dhe objektet e tjera në pronësi të shoqërisë. Prona disponon hapësirat e nevojshme për zhvillimin e proceseve, levizjen e mjeteve të transportit dhe mjeteve teknologjike që

kryejne operacionet ne fushen e menaxhimit te integruar te mbetjeve spitalore. Pergjate gjithë gjatesise se siperfaqes ku zhvillohen proceset e menaxhimit te mbetjeve eshte ndertuar rrjeti i drenazhimit te ujerave siperfaqesore, ujerave te trajtimit (avuj uji) dhe ujerave te larjes/pastrimit te konteniereve, te cilet dergohen ne vasken e dekantimit te ujerave.

Siperfaqja totale ku zhvillohet veprimtaria per trajtimin/asgjesimin dhe menaxhimin e mbetjeve spitalore	355.87m²
• Siperfaqja e stacionit te transferimit te mbetjeve spitalore	110 m ²
• Siperfaqja e pastrimit/larjes se konteniereve te mbetjeve spitalore	55 m ²
• Siperfaqja e trajtimit/asgjesimit te mbetjeve spitalore	110 m ²
• Siperfaqja e transferimit te mbetjeve pas trajtimit	80.87 m ²



Informacion mbi kompanine “V.A.L.E. RECYCLING” sh.p.k

Shoqeria “V.A.L.E. RECYCLING” sh.p.k eshte nje subjekt i regjistruar dhe zhvillon aktivitetin e saj ekonomik ne perputhje me legjislacionin ne fuqi, ku objekt te veprimtarise se saj ka sherbimet e grumbullimit, transportimit, trajtimit/asgjesimit te mbetjeve spitalore dhe pastrim/larje te konteniereve te mbetjeve spitalore qe menyre qe te riperdoren, duke mundesuar dhe transferimin e mbetjeve te rrezikshme dhe jo te rrezikshme spitalore. Duke pare te gjithë fushen e veprimtarise ku operon, shoqeria kerkon te kryej menaxhimin e integruar te mbetjeve spitalore ne fushen e “Asgjësım, larje/pastrım të kontenierëve dhe

transferim mbetjeve të rrezikshme dhe jo të rrezikshme". Qëllimi i firmes ka qene dhe mbetet permbushja e kerkesave te cilesise dhe per kete kompania ndjek dhe zbaton me rigorozitet menaxhimin e cilesise ne te gjitha hallkat e saj.

Per kete qellim, subjekti "V.A.L.E. RECYCLING" sh.p.k referuar Shtojces 1 te Ligjit nr. 52/2020 Për disa ndryshime në ligjin nr. 10 448, date 14.7.2011 "Për lejet e mjedisit" të ndryshuar dhe VKM nr. 419, datë 25.6.2014 "Për miratimin e kërkesave të posaçme për shqyrtimin e kërkesave për leje mjedisi të tipave A, B dhe C, për transferimin e lejeve nga një subjekt te tjetri, të kushteve për lejet respective të mjedisit, si dhe rregullave të hollësishme për shqyrtimin e tyre nga autoritetet kompetente deri në lëshimin e këtyre lejeve nga QKB-ja" te ndryshuar, Kreu VI ka plotesuar dokumentacionin e kerkuar per ndryshimin thelbesor te kushteve te lejes mjedisore me PN-9488-03-2015 per aktivitetin Asgjësim, larje/pastrim të kontenierëve dhe transferim mbetjeve të rrezikshme dhe jo të rrezikshme, me vendndodhje afer ish-Kanalit te Acidit, ne fshatin Gurez, Fushe-Kuqe, rrethi Lac, qarku Lezhe. Subjekti ka siguruar staf dhe pajisje profesionale per zhvillimin e ketij aktiviteti.

Vendosja e ketij instalimi ne kete zone eshte e pershtatshme per zhvillimin e ketij aktiviteti pasi eshte ne distance te konsiderueshme nga zonat e banuara, objektet apo veprat hidroenergjetike, etj, ne zonen ne studim jane perqendruar disa aktivitete, kryesisht ne fushen e fraksionimit te inerteve, etj.

Qëllimi i këtij aktiviteti është të trajtojë/asgjësore mbetjet spitalore duke i sterilizuar ato dhe duke i perpunuar në mënyrë të përshtatshme të cilat mund të dergohen për riciklim. Pastrimin/larjen e kontenierëve të mbetjeve spitalore në mënyrë që të riperdoren dhe Transferimin e mbetjeve spitalore të rrezikshme dhe mbetjeve jo të rrezikshme që dalin nga procesi i autoklavave, duke reduktuar impaktin mjedisore dhe rrezikun e infeksioneve/epidemive që shkaktohen nga mos trajtimi i mbetjeve spitalore.

Aktiviteti është ekzistues dhe zhvillohet në një ambient të përshtatshëm për këtë aktivitet duke mos krijuar kështu dëm apo efekte negative të ndryshme në mjedisin përreth.

- **Instalimet për trajtimin/asgjësimin dhe menaxhimin e integruar të mbetjeve spitalore janë:**
 - 1- Pajisja për trajtimin/asgjësimin e mbetjeve spitalore (TSC-150 ECONOS)
 - 2- Pajisja për trajtimin/asgjësimin e mbetjeve spitalore Newster NW15
 - 3- Stacion transferimi për mbetjet e rrezikshme spitalore në pritje të asgjëimit
 - 4- Pastrim/larje të kontenierëve të mbetjeve spitalore me qëllim riperdorimi
 - 5- Stacion transferimi për mbetjet e trajtuara spitalore në pritje të riciklimit apo asgjëimit perfundimtar të tyre (ruajtje/magazanim i perkohshem)
 - 6- Etiketim, ambalazhim i mbetjeve jo të rrezikshme (sterile) të dalë pas trajtimit

- **Te pergjithshme**

Operatori V.A.L.E. RECYCLING Sh..k kryesisht operon ne fushen e sherbimet e pastrimit, grumbullimit, transportimit te mbetjeve spitalore nga institucionet spitalore shtetere dhe private, qendrat e sherbimit spitalore, larjes se konteniereve te mbetjeve spitalore, trajtimin dhe asgjesimin e mbetjeve spitalore, ndaj shoqerive/operatoreve me te cilat ka nenshkruar kontratat perkatese te sherbimit. Si nje shoqeri sensitive me ceshtjet mjedisore aktuale dhe me ceshtjet e menaxhimit te integruar te mbetjeve spitalore, operatori V.A.L.E. RECYCLING Sh.p.k ka marre te gjitha masat perkatese per marrjen e lejeve dhe licencave perkatese me qellim mbrotjen e mjedisit, shendetit te punonjesve, parandalimin e minimizimin e mbetjeve ose pakesimin e ndikimeve negative nga krijimi dhe menaxhimi i integruar i mbetjeve dhe permiresimin e eficences se perdorimit te tyre.

Me besimin e cilesia, sherbimi per klientet dhe teknologjia e avancuar do te cojne ne permiresim te vazhdueshem ne te gjitha zonat operationale te veprimtarise, duke ndermarre programe te menaxhimit te cilesise dhe mjedisit qe inkurajojne bashkepunim dhe komunikim, vendimarrje racionale, permiresojne eficencen operationale, identifikojne dhe menaxhojne riskun.

Gjate zhvillimit te veprimtarise do te:

- Identifikoje, etiketoje, ambalazhoje dhe asgjesoje mbetjet spitalore te gjeneruara nga sektori privat dhe institucionet shtetere, duke rritur eficiencen e trajtimit/asgjesimit/perdorimit te mbetjeve dhe duke reduktuar impaktet negative ne mjedis
- Integrojne ne vendimarrjet e subjekti, duke patur konsiderat ceshtjet dhe impaktet mjedisore
- Ndergjegjesoje ne menyre te vazhdueshme punonjesit e Shoqerise dhe kontraktoreve dhe do ti inkurajoje per te punuar ne menyre miqesore me mjedisin.
- Trajnojne, edukoje dhe informoje punonjesit rreth ceshtjeve mjedisore qe do te ndikojne ne punen e tyre.
- Gjate zhvillimit te operationeve te trajtimit/asgjesimit dhe menaxhimit te mbetjeve spitalore ku zhvillohet veprimtaria dhe ne objektet e tjera te cilave i ofrohen sherbimet e menaxhimit te mbetjeve spitalore, do te shmanget perdorimi i panevojshem i materialeve dhe produkteve te rrezikshme si dhe do te ndermerren te gjitha hapat e nevojshem per te mbrojtur shendetin dhe mjedisin ne rast se materiale te tilla do te perdoren ose depozitohen ne zonen ku zhvillohet veprimtaria.
- Kur kerkohet nga legjislacioni, ose kur egzistojne rreziqe qe kercenojne shendetin dhe mjedisin, do te hartohen dhe rifreskohet Plani i kunderveprimit ndaj ndotjeve me mbetjet spitalore te gjeneruara nga sektori privat dhe institucionet shtetere.
- Kete angazhim mjedisor, nepermjet komunikimit me klientet dhe publikun, duke i inkurajuar ata qe ta mbeshtesin ate.
- Do te fokusohen per permiresimin e vazhdueshem te performances mjedisore dhe do te minimizojne impaktet dhe demtimet sociale te aktiviteve duke rishikuar politikat mjedisore ne lidhje me aktivitetet e se ardhmes.

Me hapsirat e krijuara ne këte aktivitet mundesohet nje levizje e mire e mjeteve te transportit te mbetjeve si dhe mjeteve te tjera te cilat i sherbejne aktiviteti.

Stacioni i transferimit të mbetjeve të rrezikshme është një infrastrukturë ndihmëse për proceset e mbetjeve spitalore, i cili konsiston në ruajtjen/magazininin e perkohshëm të mbetjeve në pritje të operacioneve të trajtimit/asgjësimit.

Konteneret e mbetjeve spitalore do të nënshtrohen proceseve të largjes, pastrimit dhe mirëmbajtjes së tyre, me qëllim ripërdorimin e tyre për menaxhimin e mbetjeve spitalore të sektorit privat dhe institucioneve shtetërore, sipas kontratave të shërbimit ndërmjet paleve.

Ambienti në të cilin janë instaluar linjat e trajtimit/asgjësimit të mbetjeve spitalore do të shërbejë vetëm për kryerjen e operacioneve të trajtimit/asgjësimit të mbetjeve me qëllim reduktimin e masës së mbetjeve dhe trajtimin e tyre deri në atë masë sa ato të jenë sterile dhe të parrezikshme.

Stacioni i transferimit të mbetjeve pas trajtimit është gjithashtu një infrastrukturë ndihmëse e cila shërben për krijimin e sasise së kërkuar për transferim, me qëllim reduktimin e kostove të transportit të mbetjeve drejt operatorëve të licencuar për asgjësimin apo ripërdorimin e tyre.

Brenda objektit ku ushtrohet veprimtaria është ndërtuar sistemi i brendshëm i kanalizimeve me qëllim grumbullimin e ujrave të largjes së kontenerëve dhe sistemi i kapjes së shkarkimeve në ajër (avujve të ujit) të gjeneruara nga linjat e trajtimit.

Ambienti është i shtruar me beton dhe i pajisur me rrjetin e drenazhimit të ujrave të shiut, duke shmangur mundësinë e ndotjes së mjedisit nga levizja e mjeteve, si dhe reduktimin e shkarkimeve në ajër nga të grumbullimi të pluhurit si rezultat i levizjes së mjeteve të transportit. Pozicionimi kadastral i zonës si dhe infrastruktura e brendshme e objektit është e lidhur me infrastrukturën e zonës Ura e Cacit - Gurez dhe me rrugën kryesore nacionale Tiranë - Shkoder. Gjithashtu përgjate gjithë gjatësisë së infrastrukturës së brendshme është ndërtuar edhe rrjeti i drenazhimeve të ujrave të shiut.

Infrastruktura pranë është e mirë, me standartet bazike të saj. Gjithashtu objekti nuk përben problem për trafikun për qark të zonës në të cilin ndodhet. Aksioni i rrugës kryesore nga pranë tij është i shtruar me asfalt si dhe është i gjelberuar në mënyrë natyrale, pra jo të organizuar nga njeriu. Por hyrja në shesh do të bëhet nëpërmjet një rruge privat që është në lindje të sheshit. Ky shesh për nga madhësia e aktivitetit lejon qarkullimin e lirë, hyrje – dalje si dhe manovrimet e automjeteve (kamionave, furgonave dhe mjeteve të tjera të transportit) të cilat do të shërbejnë këtij aktiviteti në kushte të plota sigurie, si dhe mjetet e zjarrfikësve në rastet emergjente të cilat mund të shfaqen në këto këto aktivitete.

Me qëllim ushtrimin e veprimtarisë për menaxhimin e mbetjeve, referuar ligjit nr. 10 463, datë 22.09.2011 "Për menaxhimin e integruar të mbetjeve" i ndryshuar subjekti ka marrë masat e nevojshme për ndërtimin e të gjithë infrastrukturës inxhinierike me qëllim mbrotjen e mjedisit dhe sipërfaqes së pronës ku do të zhvillohet aktiviteti.

Qëllimi i shoqërisë është:

- a) parandalimit e minimizimit të mbetjeve ose pakësimit të ndikimeve negative nga krijimi dhe menaxhimi i integruar i mbetjeve;
- b) përmirësimit të efikasitetit të përdorimit të tyre;

c) pakësimit të ndikimeve negative të përgjithshme nga përdorimi i burimeve.

- **Ndërtimi i linjës elektrike**

Në varësi të llojit të pajisjeve dhe fuqisë së instaluar është zgjedhur edhe fuqia e transformatorit të kabinës elektrike. Aktualisht rrejtja e shpërndarjes së energjisë elektrike është në gjëndje mjaft të mirë dhe kuadri elektrik është i plotësuar. Impianti i rikuperimit të mbetjeve dhe sipërfaqet e tjera ku ushtrohet veprimtaria për trajtimin/asgjësimin dhe menaxhimin e mbetjeve spitalore në të gjitha ambientet e tyre janë pajisur me kaseta të shpërndarjes së energjisë elektrike. Për mbrojtjen nga shkarkimet atmosferike është parashikuar një rrjet tokezimi në zonën e rezervuareve dhe sisteme tokezimi të vecanta për çdo pajisje.

- **Rruga hyrëse për në objekt dhe rrugët e brëndshme**

Objekti lidhet me rrugën dytësore Ura e Cacit - Gurez dhe me rrugën kryesore nacionale Tirane- Shkoder. Gjithashtu përgjate gjithë gjatësisë së infrastrukturës së brendshme është ndërtuar edhe rrjeti i drenazhimeve të ujrave të shiut.

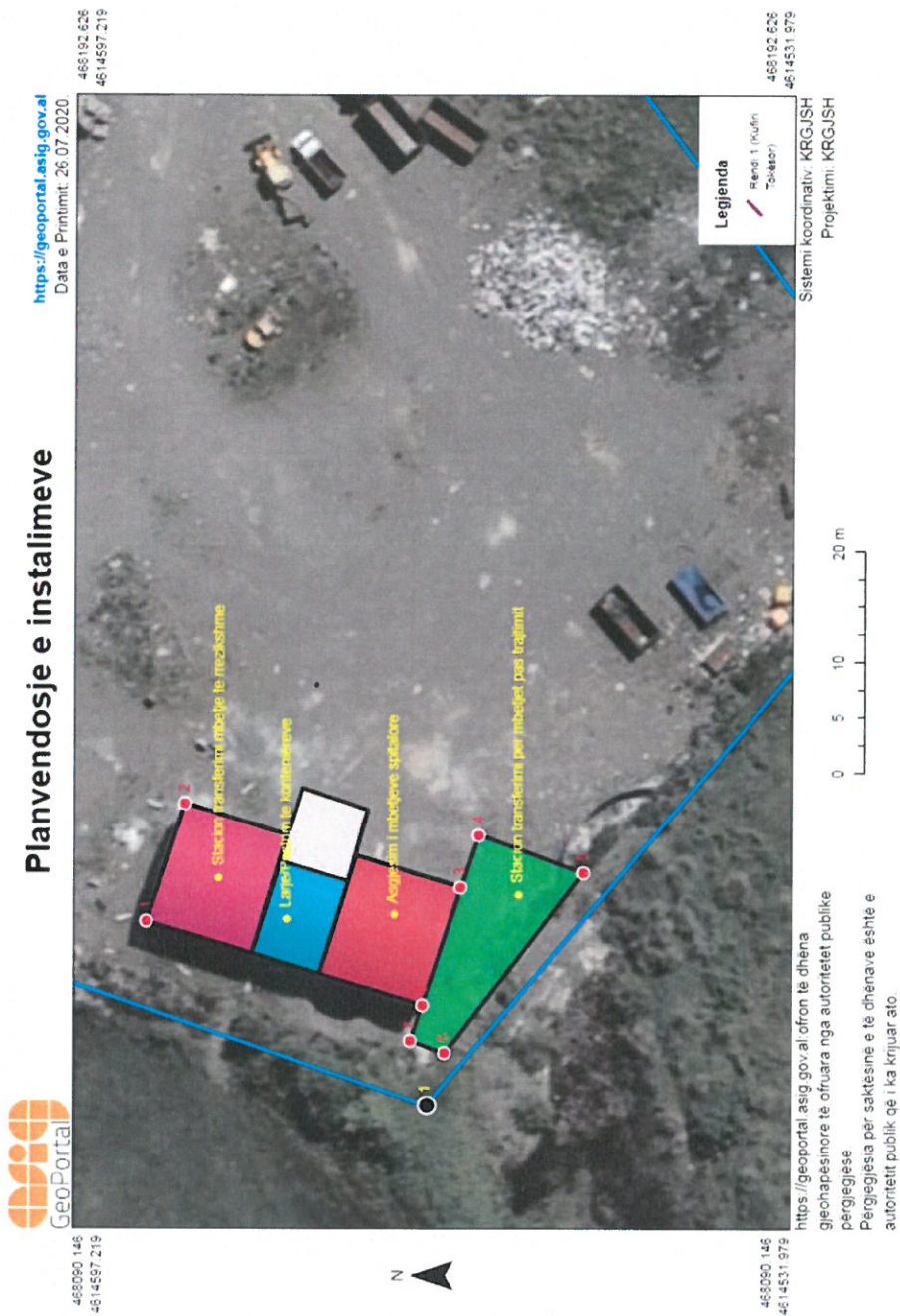
Infrastruktura pranë është e mirë, me standartet bazike të saj. Gjithashtu objekti nuk përben problem për trafikun përreth zonës në të cilin ndodhet. Aksii i rrugës kryesore nga pranë tij është i shtruar me asfalt si dhe është i gjelberuar në mënyrë natyrale, pra jo të organizuar nga njeriu. Por hyrja në shesh do të bëhet nëpërmjet një rruge private që është në përdorim të sheshtit. Gjithashtu përgjate gjithë gjatësisë së infrastrukturës së brendshme është ndërtuar edhe rrjeti i drenazhimeve të ujrave të shiut.



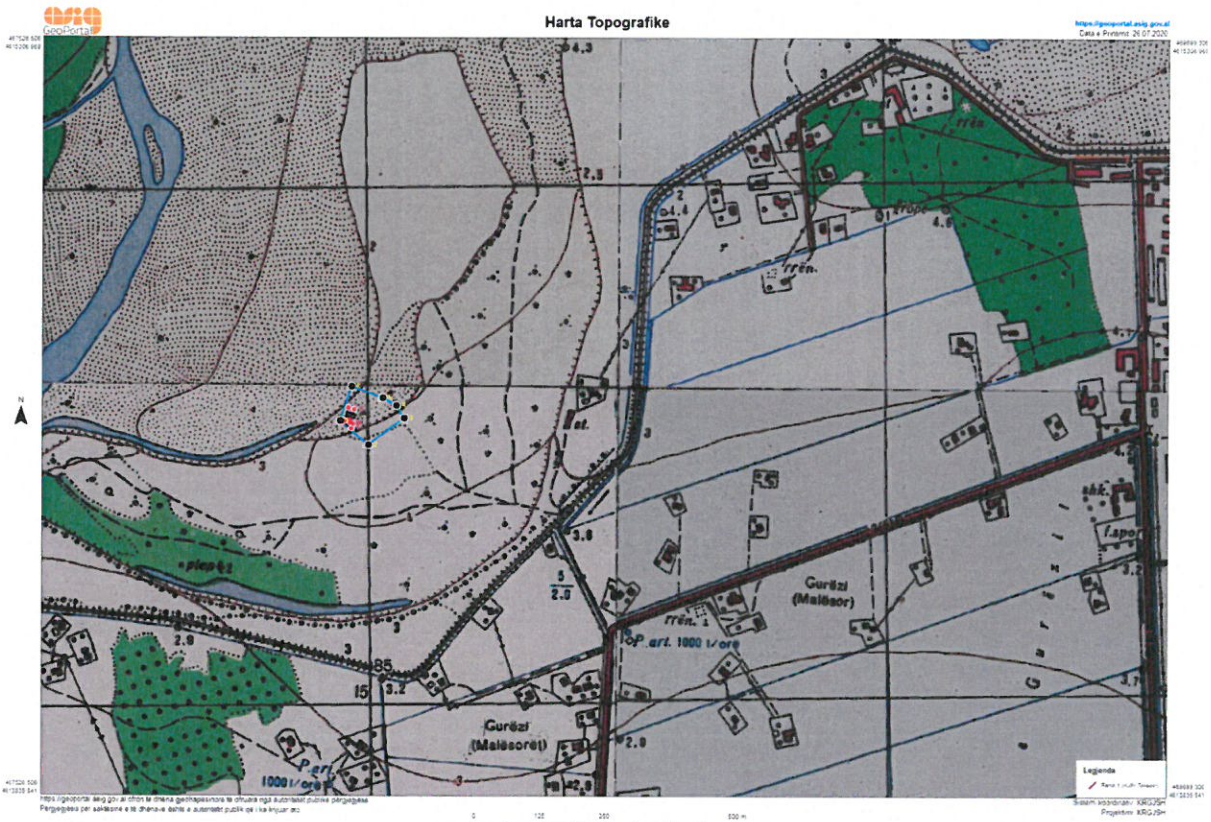
Zona në studim, ka dendësi të ulet të banesave të karakterit banim dhe shërbimi të cilat janë ndërtuar pas viteve 90-të si pasojë e lëvizjeve demografike të popullsisë, kjo zonë është njohur si zona e "ish Kanalit të Acidit" ku aktualisht gjendet një numër i banorëve.

Ne krahun Jugor-Lindor zona e projektit kufizohet nga objekte banimi, ne very kufizohet nga objekt Lumi i Matit, ndersa ne perendim kufizohet nga toke are.

Planvendosja e impiantit e paraqitur në ortofoto.



Planvendosja e impiantit sipas Gaus Kruger 1942 Zone 4



Koordinatat e pronës ku zhvillohet aktiviteti		
Nr	X	Y
1	4615550.04	4384947.59
2	4615502.92	4385002.22
3	4615553.92	4385071.71
4	4615578.74	4385057.15
5	4615593.32	4385031.28
6	4615616.29	4384971.19

Koordinatat e sipërfaqes ku zhvillohet aktiviteti		
Nr	X	Y
1	4615575.26	4384964.34
2	4615571.64	4384974.94
3	4615547.09	4384967.09
4	4615545.21	4384971.97
5	4615535.73	4384968.36
6	4615548.52	4384952.27
7	4615551.59	4384953.14
8	4615550.43	4384956.49

d. PERMBLEDHJA NE GJUHE JO-TEKNIKE

Përmbledhja duhet të përfshijë informacionin e mëposhtëm:

- **INSTALIMI DHE AKTIVITETET E TIJ;**
- **Menaxhimi i mbetjeve**
- **ID 5.3 a Asgjësimi i mbetjeve të rrezikshme përveç incinerimit (5.1.a) ose lëndfillimit (5.2.a),**

- I.D 5.6 a Pastrim, larje, sprucim ose veshje e mbetjeve të ambalazheve/paketimeve ose kontenierëve në mënyrë që të ripërdoren,
- ID 5.10 a Stacion transferimi për mbetje të rrezikshme që nuk përmendet më lart,
- ID 5.10 b Stacion transferimi për mbetje jo të rrezikshme që nuk përmendet më lart,
- **LËNDËT E PARA DHE ATO NDIHMËSE, SUBSTANCAT E TJERA DHE ENERGJIA E PËRDORUR OSE E GJENERUAR NGA INSTALIMI;**

Lendet e para per vendosjen ne funksionim te instalimeve jane karburanti, kontenieret, mjetet e transportit, ndersa lendet ndihmese jane energjia dhe uji.

- **BURIMET E SHKARKIMEVE NGA INSTALIMI;**

Shkarkimet kryesore në ajër – Karakteristikat e shkarkimeve (një faqe për çdo pikë shkarkimi)

Nr. Referencës së pikës së shkarkimit	Sh1
Burimi i shkarkimit	Instalimet per Asgjësim, larje/pastrim të kontenierëve dhe transferim mbetjeve të rrezikshme dhe jo te rrezikshme
Përshkrimi	Proceset e trajtimit/asgjesimit, magazinimit, transferimit te mbetjeve
Koordinatat: (GAUS KRUGE: 1942_GK_ZONE_4)	Pika 1 - Econos X: 4615558.53 Y: 4384958.91 Pika 2 - Newster X: 4615549.85 Y: 4384958.81 Pika 3 - Hyrje X: 4615567.28 Y: 4384977.78
Informacion mbi oxhakun Diametri Lartësia nga toka(m)	Oxhaku sherben per kapjen e avujve te ujit qe gjenerohen nga pajisjet e trajtimit Ø=20 cm H= 3 m
Data e fillimit të shkarkimeve	

Shkarkimet në rrjetin e kanalizimeve (një faqe për çdo pikë të shkarkimeve)

Nr. Ref. i pikës së shkarkimit: (numri i referencës duhet të jetë i njëjtë me numrin e shkruar në hartën e instalimit)	K1
---	----

Vendndodhja e pikës së shkarkimit rrjetin e kanalizimeve	Ne brendesi te territorit ku zhvillohet aktiviteti. Ujerat e pastrimit, larjes se konteniereve
Koordinatat (për efekt të vlerësimit të ndikimit)	X : 4615565.11 Y : 4384959.55
Emri i kompanisë e cila menaxhon sistemin e grumbullimit të ujërave të ndotura	V.A.L.E. RECYCLING
A është sistemi i kanalizimeve i lidhur me një impiant trajtimi?	Pusete dekantimit
Emri i mjedisit përfundimtar uJOR pritës të ujërave të ndotura nga rrjeti i kanalizimit (estuar, lumë ose mjedis tjetër uJOR pritës dhe ndikimi në të i cili duhet kontrolluar)	Ujerat e larjes dhe pastrimit te konteniereve grumbullohen dhe dergohen ne vasken e dekantimit te ujerave te ndotura, nga ku me pas shkarkohen ne kanalizimet e zones brenda normave kufi

Shkarkimet e zhurmës – Përmbledhje e listës së burimeve të shkarkimit të zhurmës

Burimi i shkarkimit	Nr. Ref. i pikës së shkarkimit	Koordinatat sipas sistemit GAUS KRUGE: 1942_GK_ZONE_4	Nr. Ref. i pajisjes që gjeneron ndotje akustike	Presioni akustik ¹ (dBA) duke ju referuar distancës	Periudha e shkarkimit
Linja e asgjësimit te mbetjeve spitalore	1	X: 4615553.01 Y: 4384964.59		60	Gjate proceseve te funksionimit
Stacioni i transferimit te mbetjeve spitalore	2	X: 4615568.79 Y: 4384968.41		60	Gjate proceseve te funksionimit
Proceset e pastrimit/larjes se konteniereve	3	X: 4615561.41 Y: 4384964.41		55	Gjate proceseve te funksionimit
Stracioni i transferimit te mbetjeve te trajtuara	4	X: 4615546.73 Y: 4384962.13		60	Gjate proceseve te funksionimit
Hyrje e veprimtarise	5	X: 4615567.28 Y: 4384977.78		55	Gjate proceseve te funksionimit

- KUSHTET NË VENDNDODHJEN E INSTALIMIT DHE RASTET E NJOHURA HISTORIKE TË NDOTJES;

Zona ku zhvillohet aktiviteti per trajtimin/asgjësimin dhe menaxhimin e mbetjeve spitalore, ndodhet afer ish-Kanalit te Acidit, ne fshatin Gurez, Fushe-Kuqe, rrethi Lac, qarku Lezhe.

Aktiviteti eshte ekzistues, operatori ka qe nga viti 2015 qe merret me trajtimin/asgjësimin dhe menaxhimin e mbetjeve spitalore, per te cilin disponon lejet dhe licencat perkatese per operimin.

- **IDENTIFIKIMI I NDIKIMEVE NE MJEDIS DHE MASAT PER MINIMIZIMIN E TYRE**

Mjedisi eshte gjithmone i prekur nga veprimtarite e ndryshme qe ushtrohen ne te, por ndikimi mund te jete i ndryshem, kjo eshte e lidhur ngushte me vete llojin e veprimtarise e cila mund te kete impakt te drejtperdrejte, te terthorte, te rendesishem apo mesatar i pranueshem.

Nje nga objektivat e ketij raporti eshte identifikimi i ndikimeve te mundshme qe mund te shkaktohen ne mjedis nga ky aktivitet ne teresi. Identifikimi i ndikimeve te mundshme ne mjedisin e kesaj zone do te vleresohen ne njerën prej fazave kryesore; faza e operimit, pasi objekti eshte i ndertuar dhe ndikimi ne mjedis do te jete vetem nga funksionimi i paisjeve dhe makinerive te Asgjësimit, larje/pastrim të kontenierëve dhe transferim mbetjeve të rrezikshme dhe jo te rrezikshme. Nuk marrin ne konsiderate fazen pas perfundimit se veprimtarise pasi ky projekt do te vazhdoj te jete i tille dhe pas shume kohesh. Disa prej ndikimeve kryesore qe jane vleresuar si te mundshme jane paraqitur si me poshte.

Efektet e mundshme nga aktiviteti qe ushtrohet do te vleresohen ne menyre te pergjithshme nga ky raport i ndikimeve në mjedis. Megjithate, shume nga efektet e mundshme mund te identifikohen per arsye te eksperiences nga nen-projektet e projektet e meparshme ne kete fushe.

Ndikime te rendesishme gjate funksionimit te veprimtarise

- **Shkarkimet ne ajer**

Emetime ne ajer nga funksionimi i ketij aktiviteti nuk do te kete. Nuk do te kete oxhaqe, perdorim te lendeve djegese, nuk ka procese me prodhim energjie. Makinerite funksionojne te gjitha me energji elektrike. Ngarkesa mikrobiale e mundshme nga keq menaxhimi ose avarite me mbetjet e pa trajtuara te cilat mund te perhapen ne mjediset e punes, eshte lehtesisht e zgjidhshme nepermjet metodave te sterilizimit te ajrit me pajisje perkatese. Keto efekte nuk jane prezente ne kushte normale te punes, vetem ne ndonje rast avarie. Punonjesit jane te pajisur te gjithe me mjete mbrojtese te tilla si: maska te thjeshta dhe me firba karboni, kapele, syze, kufje, doreza te pa depertueshme nga instrumentat e mprehta, kostum pune, cizme, xhupa etj. Demtim i punonjesve mund te vij vetem nga papergjegjshmeria individuale dhe e drejtuesit teknik.

Keto ndikime, ne te gjitha rastet ngelen brenda ambjenteve te punes dhe nuk jane problem per banoret e zones apo objektet fqinje. Nuk ka ndikime ne zonen perreth.

Emetimet ne ajer jane ne formen e avujve te ujit, gjate proceseve te hapjes se deres se autoklaves per shkarkimin e mbetjeve te trajtuara.

- **Shkarkime ne ujera**

Nje ndikim tjetër i pranishem ne objektin ku zhvillohet aktiviteti eshte dhe menaxhimi i ujrave, Ujrat e gjeneruara nga proceset e pastrimit, larjes se konteniereve, grumbullohen ne rrjetin e brendshme te kanalizimeve dhe perfundojne ne vasken e dekantimit te ujerave, nga ku thithen me motorpompe dhe shkarkohen ne rrjetin e kanalizimeve te zones, brenda normave te lejuara. Duke qene mbetje te ambalazhuara, ujerat e larjes se ambjentit dhe konteniereve nuk rezultojne te kontaminuara, por pavareisht kesaj, subjekti kur kryen pastrimin e ambjentit, aplikon jipoklorit me qellim sigurimin e nje shkalle te larte steriliteti.

- **Zhurmat dhe vibrimet**

Emetime te zhurmave nga funksionimi i ketij objekti do te kete vetem ne brendesi te kapanonit. Niveli i zhurmes do te matet pasi makinerite te jene instaluar dhe te vihen ne funksion. Nuk jane zhurma ne nivele te larta, por ne nivele normale ne ambjente pune.

- **Mbetjet e prodhuara**

Ky aktivitet shoqerohet me gjenerim te mbetjeve te ngurta te cilat jane te riciklueshme dhe do te lidhen kontrata me kompanite ricikluese te plastikes dhe metalit. Mbetjet e ngurta te sterilizuara rekomandohen te paketohen etiketohen dhe te dergohen per riciklim ne qendrat e riciklimit, ose ne Landfill per asgjesim.

Mbetjet e ngurta pas trajtimit, aktualisht dergohen per trajtim te metejsheem te integruar ne landfillin e Bushatit, ku ne vazhdimesi do te dergohen ne Incineratorin e Elbasanit, ose landfillin e rajonit. Te gjitha keto levizje te mbetjeve jane aktualisht dhe do te vazhdojne te jene te dokumentuara dhe bazuar mbi kontratat dhe lejet perkatese te secilit operator. Mbetja qe del pas trajtimit eshte plotesisht e djegshme si lende djegese dytesore. Ne rast se nuk perdoret dhe nuk ka interes per ta marre si lende djegese ateherë do te shkoje ne landfill per asgjesim me depozitim nentoke.

- **Ndikime te tjera ne mjedis**

Ky aktivitet ne teresine e tij eshte me efekte positive ne mjedis dhe shendet. Trajtimi i ketyre mbetjeve qe kerkojne trajtim te vecante, eshte nje e mire mjedisore. Vete teknologjia e aplikuar dhe standarti i perdorur, bejne qe ndikimet e aktivitetit te jene fare minimale, drejt zeros. Nuk ka shkarkime ndotese ne mjedis, nuk ka emetim te lendeve ozonholluese, nuk ka prodhim te mbetjeve te rrezikshme, nuk ka ndotje te tokes. Mundeson reduktimin e volumit, peshes dhe rrezikut qe paraqesin mbetjet e prodhuara nga kujdesi shendetesor .

- **Ndikimi social-ekonomik i aktivitetit**

Ndikimi social-ekonomik i ketij aktiviteti eshte vetem me efekte pozitive. Kjo pasi ky aktivitet nuk do te ndikojë negativisht as ne toke, as ne ajer as ne ujera, as ne mjedisin biologjik, si dhe nuk do te cenoje popullsinë. Trajtimi i mbetjeve spitalore, duke eliminuar plotesisht rrezikun qe paraqesin per infeksionet, eshte nje ndikim pozitiv social. Duke sjelle ne memorje se deri para pak vitesh me mbetjet spitalore eshte abuzuar mjaft, ne kurriz dhe ne dem te popullsisë, sot ky abuzim eshte minimizuar duke shkuar drejt zeros. Ne kete aktivitet jane te punesuar disa persona dhe ne te ardhmen eshte projektuar qe te shtohet numri i punonjesve qe do te perfshihen ne kete aktivitet.

Informacion për shkarkimet në mjedis.

Shkarkimet ne mjedis te ketij aktiviteti jane:

1. Shkarkime ne ujera nga procesi i ftohjes se materialit ne brendesi te autoklaves
2. Gjenerim te mbetjeve te ngurta te cilat jane te riciklueshme dhe do te lidhen kontrata me kompanite ricikluese te plastikes dhe metalit.
3. Gjenerim i zhurmes vetem ne ambientin e punes.
4. Ndotje e mjeteve te transportit dhe te punes.

- TEKNOLOGJIA DHE TEKNIKA TË TJERA TË PROPOZUARA PËR PARANDALIMIN E SHKARKIMEVE OSE, KUR KJO NUK ËSHTË E MUNDUR, PËR PAKËSIMIN E SHKARKIMEVE NGA INSTALIMI, VEÇANËRISHT DUKE ZBATUAR TEKNIKAT MË TË MIRA TË DISPONUESHME;

Masat e propozuara për mbrojtjen e mjedisit nga secili ndikim negativ

Rekomandime për zbutjen e ndikimeve	
Toka	
Përdorimi i Tokës	Kryerja e aktivitetit brenda koordinatave dhënë në relacion. Rrespektimi i kushteve teknike dhe standarteve.
Biodiversiteti	
Vegjetacioni Dëmtim potencial i vegjetacionit	Mirëmbajtja e kurorës së pemëve dhe bimësisë së mjedisit në përdorim nga shoqëria. Mbjellja e fidaneve të rinj, përgjate rrugës që ben të mundur hyrjen për në objekt. Menaxhimi dhe administrimi i mbetjeve spitalore, sipas kushteve dhe standarteve kombëtare dhe ndërkombëtare.
Cilësia e ajrit	
Shkarkimet në ajër nga avujt e autoklaves	Autoklavat janë të pajisur me një sistem filtrash, të cilët shërbejnë për kapjen e avujve të ujit që gjenerohen nga procesi i sterilizimit të mbetjeve spitalore.
Sistemi i drenazhimit	
Sistemi i drenazhimit	Mirëmbajtja e sistemit të drenazhimit të ujrave të shiut dhe ujrave të pastrimit përgjatë gjithë gjatësisë së objektit, shkarkimi i tyre brenda normave të lejuara në rrjetin e kanalizimeve të zonës.
Zhurmat	
Rritje e nivelit të zhurmave nga impianti/ instalimet dhe nga lëvizja e automjeteve	Përdorimi i mjeteve të kolauduara. Përdorim i instalimeve brenda orareve të caktuara, nga rregullorja e punës. Përdorimi i mjeteve mbrojtëse nga punonjësit (kufje për mbrojtjen e aparatit të dëgjimit). Përdorimi i mjeteve të punës dhe të transportit gjat orareve të përshtatshme.
Trafiku rrugor	
Trafiku Rrugor Rritje e fluksit të qarkullimit të automjeteve	Lëvizshmëria do të studiohet të kryhet në oraret ku shmanget piku i trafikut. Mjetet e transportit do të levizin brenda normave të lejuara të shpejtesisë, referuar Kodit Shqiptar Rrugor.

- ALTERNATIVËN NË LIDHJE ME ZGJEDHJEN E VENDIT TË INSTALIMIT DHE TEKNOLOGJINË E PËRDORUR;

Shoqëria V.A.L.E. RECYCLING Sh.p.k disponon certifikatat e pronësive për pronën ku zhvillohet veprimtaria e cila është i pozicionuar afër ish-Kanalit të Acidit, në fshatin Gurez, Fushe-Kuqë, rrethi Lac, qarku Lezhë.

Prona ku zhvillohet veprimtaria per trajtimin/asgjesimin dhe menaxhimin e mbetjeve spitalore eshte ekzistuese dhe aktualisht eshte e zhvilluar ne fushen e menaxhimit te mbetjeve jo te rrezikshme dhe mbetjeve spitalore.

- **MASAT PËR PARANDALIMIN DHE RIKUPERIMIN E MBETJEVE (NËSE ËSHTË E NEVOJSHME);**

Instalimet per te cilat kerkohet pajisja me leje mjedisi konsistojne ne menaxhimin e integruar te mbetjeve spitalore per te cilat eshte sqaruar me lart proceset qe zhvillohen per secilin nga instalimet.

- Ndjekja e gjithe kerkesave ligjore per venine ne funksion te aktivitetit duke mbajtur parasysh kufizimet dhe detyrimet kundrejt shtetit dhe paleve te treta.
- Aktiviteti kryesisht do te zhvillohet ne ambjent te mbyllur keshtu qe nuk do kete nivele zhurmash domethenese per zonen perreth.
- Do te behet pajisja e punonjesve me mjete mbrojtese personale.
- Kompania ka ndertuar sistemin per riperdorimin e ujrave te ftohjes dhe krijimin e nje cikli te mbyllur.
- Nga ky aktivitet nuk parashikohen te kete ndikime ne ndryshimin e habitateve
- Nuk kemi gjenerimin e Mbetjeve te rrezikshme, pasi mbetjet sterilizohen ato jane te pademshme.
- Do te ndiqen gjithe rregullat e sigurimit teknik ne pune si dhe pajisjes se punonjesve me uniformat dhe mjetet e nevojshme te mbrojtjes ne pune.

Masat qe duhen konsideruar per te minimizuar ndikimin ne mjedis jane:

- Parandalimi i shkarkimeve te mbetjeve spitalore ne mjedis, administrimi sipas rregullove perkatese.
- Lidhur me mbetjet e gjeneruara nga procesi i sterilizimit te mbetjeve spitalore te menaxhohen ne bashkepunim me subjekte te licensuara per riciklimin e metejshem te tyre.
- Sasia depozituese te mos i kaloje volumet e parashikuara ne menyre qe situata te jete e kontrollueshme dhe te mos demtoje instalimin.
- Te zbatohet projekti i mbrojtjes nga zjarri ne menyre qe te perballoje siperfaqen ne rastet e avarive te ndryshme.
- Punonjesit te jene te trajnuar paraprakisht dhe te jene vazhdimisht ne mbikqyrjen e drejtuesit teknik gjate proceseve te punes. Punimet e mirembajtjes te kryhen ne perputhje me kushtet teknike te punes.
- Te mirembahet brezi i pemeve pergjate murit rrethues te prones, ne menyre qe te reduktoje impaktin ne peizazh.

- **MASA TË TJERA TË PLANIFIKUARA NË PËRPUTHJE ME PARIMET E PËRGJITHSHME QË RREGULLOJNË DETYRIMET THEMELORE TË OPERATORIT, DMTH:**

Për plotësimin e kërkesave të klientëve, rritjen e cilësisë së shërbimit të ofruar, rritjen e masave të sigurisë gjatë procesit të operimit ne objektin ku ushtrohet veprimtaria e Asgjësim, larje/pastrim të kontenierëve dhe transferim mbetjeve të rrezikshme dhe jo te rrezikshme, mbrojtjen nga gazrat, avujt e ujit, zhurmat,

mbetjet, etj, mbrojtjen e shëndetit të punonjësve dhe komunitetit të zonës përreth, me qëllim kryesor “Mbrojtjen e Mjedisit”, reduktimin e shkarkimeve, përdorimin e energjisë në mënyrë eficiente, duke menduar për gjeneratat e brezave pasardhës, subjekti “**V.A.L.E. RECYCLING**” Sh.p.k, me përfaqësues ligjor Z. Elvis Miri ka hartuar “Programin e Përmirësimit të Operimit të Proceseve Teknike të Punës”, sipas termave të mëposhtme.

Programi i përmirësimit të operimit mbështetet në këto parime të zbatueshme

Çfarë	Masat	Kush i zbaton
Parandalim	<ul style="list-style-type: none"> - Përzgjedhja dhe trajnimi i personelit për mënyrën e veprimit gjatë magazinimit, transportimit dhe përdorimit të teknologjisë. - Zbatim rigoroz i sigurimit teknik gjatë punës dhe ndërprerjes së sajë në rast avarie të mundshme. - Montimi i të gjithë aparateve sinjalizuese të sigurisë dhe rrjetit elektrik. - Tokëzimi dhe rrufe pritëse, në të gjith instalimet për të shmangur aksidente me pasoja në mjedis. - Pajisjet dhe aparaturat do të mbahen gjithmonë të fikura, kur nuk ka procese të operimit nga aktiviteti i Asgjësim, larje/pastrim të kontenierëve dhe transferim mbetjeve të rrezikshme dhe jo te rrezikshme - Mbajtja gjithmone fikur e automjeteve gjatë procesit të ngarkimit dhe ruajtja e distances së sigurisë, gjatë operimit të punës nga punonjësit që punojne ne linjen e asgjesimit. - Mbajtja e pajisjeve të nevojshme, nga punonjësit për operimin e punës, si : doreza, këpucë me veshje gome, syze për mbrojtjen e syve, maska kundra pluhurave, gjatë gjithë kohës dhe proceseve që zhvillohen brenda objektit. - Testimi paraprak i gjithë teknologjisë (instalimeve) dhe rrjetit elektrik. - Pastrimi periodik i vendit të depozitimit të lëndës së parë, pastrimi periodik i rrjetit të drenazhimit të ujrave teknologjike te larjes dhe të shiut, si dhe mirëmbatja e pemëve. - Kolaudimi periodik i mjeteve të transportit dhe impianteve të instaluar. - Monitorimi periodik i parametrave mjedisor dhe regjistrimi i të dhënave në regjistrin e shoqërisë. 	Investitori, Drejtuesi Teknik dhe punonjësit.
Kontroll	<ul style="list-style-type: none"> - Kontroll i automatizuar i të gjithë linjës së instalimit, nëpërmjet programeve inxhinierike - Pastrimi i sheshit ku zhvillohet aktiviteti dhe atij të lëvizjes së automjeteve. - Pastrimi i rrjetit të drenazhimit të ujrave te pstrimit dhe ujrave të shiut përgjatë perimetrit nën administrimin e shoqërisë ku zhvillohet aktiviteti. 	Drejtuesi Teknik dhe punonjësit.

	<ul style="list-style-type: none"> - Vëzhgimi dhe kulaudimi i vazhdueshëm i të gjithë teknologjisë dhe instalimeve të projektit. - Përdorimi eficient i energjisë elektrike si dhe sigurimi i ambientit të objektit me ndriçimin e duhur për zhvillimin e aktivitetit. - Monitorimi periodik i parametrave mjedisor dhe regjistrimi i të dhënave në regjistrin e shoqërisë. - Sigurimi i të gjithë pajisjeve të nevojshme për riparimin, pastrimin dhe ndërhyrje në rast emergjencash. - Trajnimi periodik i punonjësve dhe njohja me planin e ndihmës së shpejtë dhe planin e përballimit të emergjencave të ndryshme. 	
Ndërhyrje	<ul style="list-style-type: none"> - Riparimi i menjehershëm i difekteve dhe avarive teknologjike - Mobilizimi i menjehershëm i stafit dhe mjeteve të fikjes së zjarrit. - Kolaudimi dhe shërbimi i pajisjeve/aparatura nga ekspertë të licensuar, çdo fillim viti. - Zëvendësimi i menjehershëm të pjesëve të pajisjeve/aparaturave dhe mjeteve të punës, në rastet e avarive të mundshme. - Rigjenerimi i ambientit të dëmtuar. - Riparimi i menjehershëm i teknologjisë dhe linjës së Asgjësimit, larjes/pastrimit të kontenierëve dhe transferimit të mbetjeve të rrezikshme dhe jo të rrezikshme, në raste avarie të mundshme apo dëmtim të instalimeve. - Në rastet e avarive të ndryshme do të njoftohet i gjithë stafi i punonjësve dhe klientët e gjendur aty, me qëllim sigurimin e jetës së tyre dhe ndërhyrjen për sigurimin e automjeteve dhe pajisjeve kryesore. - Reduktimi i sasisë së ujrave të përdorura për qëllime sanitare, si dhe në rastet e kontaminimit me mbetje të rrezikshme izolimi i tyre në kontenier të posaçëm dhe të izoluar hermetikisht. - Pajisja e zones së shfrytëzuar me sinjalistikën e duhur dhe shenjat dalluese në rastet e rrezikut të mundshëm, për operimin normal të punës në objekt. - Njoftimi i menjehershëm i automjeteve dhe njësive të specializuara në rast emergjencash (zjarrfikëse, autoambulanca, etj). - Rrethimi i perimetrit të territorit në shfrytëzim. 	Personeli dhe organet Shtetërore të Specializuara.
Administrim	<ul style="list-style-type: none"> - Përdorimi dhe ruajtja me përgjegjësi i të gjithë, zones, instalimeve, infrastrukturës dhe mjeteve të përkrahura më sipër. 	

Raportimi i masa të ndërmarra për programin e përmirësimit të operimit

Raportimi i masave që do të ndërmerren në objektin ku ndodhet impianti për Asgjësim, larje/pastrim të kontenerëve dhe transferim mbetjeve të rrezikshme dhe jo të rrezikshme, do të kryhet nga subjekti "V.A.L.E. RECYCLING" Sh.p.k sipas një kalendari dhe regjistri të veçantë, i cili do të plotësohet nga drejtuesi teknik i punës në impiant dhe do të raportohet pranë Agjencisë Kombëtare të Mjedisit, me miratimin e Përfaqësuesit Ligjor, Z. Elvis Miri.

Masa të tjera lehtësuese, për funksionimin eficient dhe të sigurtë të punës në aktivitetin e asgjësimit të mbetjeve spitalore:

- Të mirëmbahen mjediset e gjelbëruar në mënyrë të përhershme dhe të mbillen edhe bimë dekorative autoktone në kushte artificiale për të rritur koeficientin e gjelbërimit.
- Të shmanget në maksimum përdorimi i mjeteve të transportit kur nuk është e nevojshme dhe të reduktohen zhurmat në orët e vona.
- Të kryhet rrethimi i objektit dhe linjës së asgjësimit, larjes së kontenerëve dhe transferimit të mbetjeve spitalore dhe të vendosen tabela paralajmëruese për rreziqet për kalimtarët dhe punonjësit.
- Të reduktohet qarkullimi në orët e pikut të trafikut, për të mos krijuar trafik të rënduar në zonë.
- Të mos përdoren boritë e mjeteve në qendrat e banuara dhe qarkullimi të kryhet me shpejtësi të ulët.
- Të vendosen kontener për mbajtjen pastër të ambjentëve nga mbetjet urbane për numrin e punonjësve.
- Të bëhet asgjësimi i sigurtë dhe i kontrolluar i mbetjeve spitalore.
- Investitori të respektojë detyrimet e vendosura në Lejen Mjedisore të ndryshuar që do të miratohet nga AKM.
- Subjekti të respektojë të gjitha masat/normat/planet/shkarkimet e deklaruara në këtë Formular-Kërkese për ndryshimin e kushteve të lejes mjedisore ekzistuese.
- Subjekti të jetë në dijeni dhe të azhurnohet për kuadrin ligjor për mjedisin dhe ndryshimeve të tij.
- Subjekti të respektojë dhe zbatojë kushtet teknike në objekt për mbrojtjen nga zjarri dhe të krijojë infrastrukturën e nevojshme për zjarrëfikset.
- Të kryhet monitorimi i indikatorëve të mjedisit sipas ligjeve në fuqi.
- Si rezultat i realizimit të projektit nuk do të absorbohen ndikime të rëndësishme mjedisore, sociale në shëndetin e njerëzve. Për pasoj ndikimet e parashikuara mund të minimizohen duke zbatuar masat e përmendura më sipër.
- Nga analiza për identifikimin e ndikimeve rezulton se ndikimi do të jetë i drejtpërdrejtë, i shkaktuar vetëm nga linja e shkrirjes dhe prodhimit.
- Është detyrë e zbatuesve të projektit të integrojnë elementët e domosdoshëm të propozuar për parandalimin, minimizimin dhe eliminimin e ndikimeve negative në mjedis, shëndet dhe aspektin social.
- Është detyrë e Njesisë Vendore gjithashtu të zbatojë rigorozisht detyrimet e përcaktuara për të garantuar mbrojtjen e mjedisit dhe shëndetit.
- Është detyrë e të gjithë kontraktorëve e nënkontraktorëve të ndryshëm si gjatë fazës së prodhimit të zbatojnë me kujdes detyrimet përkatëse të parashikuara më sipër.

Masa lehtësuese të tjera të kërkuara

- Do të bëhet një menaxhim sa më me eficient të energjisë elektrike, kjo do të çojë në uljen e ndotjeve termike të mikroklimës së zonës si dhe kursim të energjisë elektrike nga përdorimi i makinerive/impianti me efikasitet.
- Përcaktimi i vend-parkimit të automjeteve si dhe pajisja e vend parkimeve me sinjalistikën përkatëse.

- Subjekti të kryej aktivitetin për asgjësimin e mbetjeve spitalore vetëm brenda kordinatave të sipërfaqes se tokes qe disponon ne pronesi.
- Shfrytëzimi do të bëhet në mënyrë të tillë që të shmangë në maksimum dëmtimin e burimeve ujore, devijim e rrymave ujore, erozionin dhe dëmtimin zonave përreth.
- Linja e asgjësimit, larjes se konteniereve dhe transferimit te mbetjeve spitalore te instaluar në objekt, do të koluaidohet në mënyrë periodike nga teknikë të specializuar dhe çertifikuar për të tilla procese.
- Veglat/Pajisjet/Makinerite e punës që shërbejnë për procese të ndryshme do të zëvendësohen me të reja, sipas jetëgjatësisë së tyre dhe eficencës që kanë në kryerjen e operacioneve per trajtimin/asgjësimin e mbetjeve spitalore
- Maksimizimi i përdorimit te lendes se pare
- Ambienti i zyrave dhe pajisjet/mjetet në zonën e shfrytëzuar do të lyhet periodikisht me bojë higjienike dhe antikorrozive, me qëllim plotësimin e kushteve Higjieno-Sanitare.
- Do të bëhet menaxhimi i mbetjeve të ngurta, të cilat do të jenë; lëndë të aballazheve, letra-kartona, si dhe lëndë organike të prodhuara nga punonjësit dhe klientat, ku këto mbetje do të transportohen rregullisht në linjen e rikuperimit te mbetjeve ne menaxhim po nga shoqeria, ku firma do të marrë masa për menaxhimin e këtyre mbetjeve të ngurta, do të vendosen në kosha selective sipas rrymave specifike të mbetjeve.
- Rrjeti elektrike është togëzuar për të shmangur ndonjë shkarkesë elektrike, konform kushteve teknike,
- Zona ku do të realizohen operacioni i asgjësimit te mbetjeve spitalore eshte e rrethuar, me qëllim për të shmangur hyrjet e paautorizuara të individëve dhe faunës së zonës përreth.
- Janë ndërmarrrë të gjitha masat e domosdoshme të mbrojtjes kundra zjarrit. Për të mbrojtur kundër zjarrit të mundshëm që mund të bjerë do të ruhen largësitë mbrojtëse ndaj zjarrit të objektit dhe linjës së sterilizimit.
- Aktiviteti i disponon infrastrukturën e nevojshme, me distancat e përcaktuara për rrugë kalim të punonjësve, automjeteve, zjarrëfiksive, etj.
- Eshte ndertuar sistemi i drenazhimit te ujrave teknologjike dhe lëvizjes së ujërave të shiut.
- Ndërsa në lidhje në burimet e furnizimit me ujë, jane të mjaftueshme për të përmbushur kërkesat gjatë një viti, veçanërisht gjatë muajve të verës, kur normalisht kërkesa është më e lartë. Furnizimi me ujë sigurohet në një nivel të tillë presioni, në menyre që të jetë i mjaftueshëm për të shpërndarë sasinë e nevojshme të ujit në të gjithë gjatësinë e objektit dhe instalimit, por jo aq sa të demtojë pajisjet hidraulike (efekti i grushtit hidraulik) ose të krijojë rreziqe tek impianti apo aparaturat dhe jetën e punonjësit.
- Do të bëhet trajnimi periodik i punonjësve mbi kushtet e sigurimit teknik gjatë operimit të punës, si dhe të kualifikohen stafi përgjegjës për operimin e punës në impiantin asgjësimit te mbetjeve spitalore.

- **Kërkesa shëndetësore dhe mjedisore gjatë fazës ushtruese të veprimtarisë**

Për parandalimin e ndikimeve negative në shëndet e në mjedis që mund të lindin gjatë ushtrimit të aktivitetit nga subjekti V.A.L.E. RECYCLING Sh.p.k ne fushen e “Asgjësim, larje/pastrim të konteniereve dhe transferim mbetjeve të rrezikshme dhe jo te rrezikshme”, do të ketë parasysh dhe të respektojë rigorisht kërkesat e Rregullores Nr. 1, datë 15.03.2006 “Për parandalimin e ndikimeve negative në shëndet e në mjedis”, ku investitori do të marrë masa kryesore sic janë:

- Subjekti do të zbatojë kërkesat e lejes mjedisore si dhe normat e standartet që kanë të bëjnë me mbrojtjen e mjedisit dhe shëndetit nga ndikimet negative të veprimtarisë,

- Subjekti do të sigurojë zbatimin e masave që parandalojnë ndotjen e mjedisit dhe shkarkimet mbi normën e lejuar për zhurmat, ajrin, për ujin dhe për tokën, si dhe respektimin e kërkesave dhe të kushteve të Lejes Mjedisore të Tipit B.
- Menaxhimin e integruar të mbetjeve në përputhje me kushtet e kontratave të pastrimit dhe parimet e mbrojtjes së mjedisit .
- Për tu mbrojtur nga zjarri i mundshëm që mund të bjerë në objekt do të vendosen shuars dhe hidrantë për fikjen e zjarrit në vende të dukshme në ambientin ku zhvillohet veprimtaria në fushën e menaxhimit të mbetjeve jo të rrezikshme.
- Për uljen e niveleve të zhurmave: Duke respektuar nivelin e lejuar të zhurmës, të përcaktuar në Udhëzimin e përbashkët të Ministrisë së Mjedisit dhe Ministrisë së Shëndetësisë nr. 8, dt 27.11.2007 “Për nivelet kufi të zhurmave në mjedis të caktuara”.

- **Masa për sigurimin teknik dhe mbrojtja në punë**

Aktiviteti që zhvillon subjekti “**V.A.L.E. RECYCLING**” Sh.p.k praktikisht nuk përben rrezik për stafin (punonjësit) e tij, për arsye se investimet janë të koheve të fundit, me një instalim/paisje të reja e moderne, i gjithë procesi i punës është i automatizuar cka e rrit sigurinë e instalimeve/makinerve.

Instalimet për asgjësimin e mbetjeve spitalore janë të certifikuar dhe ndër me bashkëkohoret ku pjesa më e madhe e proceseve janë të automatizuara duke shmangur kështu ndërhyrjen e punonjësve dhe të punuarit pranë tyre, për veç të tjerash shoqëria ka disa rregulla strikte të cilat zbatohen me rigorozitet për mos ndërhyrjen në makineri gjatë punës, stakimit të energjisë para fillimit të kontrollit apo mirëmbajtjes e remontit të tyre, etj.

- **Detyrimet e punëdhënësit:** Punëdhënësi vetë ose nëpërmjet drejtuesit teknik që ka të punësuar, duhet t’ju bejë të ditur punëmarresve:

1. Procesin e operacioneve në teresi dhe të punës në frontin ku punon.
2. Pajisjet dhe makineritë që përdoren në objekt dhe linjen e asgjësimit të mbetjeve spitalore.
3. Shkaqet e aksidenteve dhe masat dhe për menjanimin e tyre.
4. Rregulloret e sigurimit teknik dhe të mbrojtjes në punë në Republikën e Shqipërisë, aktet ligjore dhe udhëzimet në zbatim të tyre, të leshuara nga dikasteret që lidhen me to.
5. Rregullat e sigurimit teknik që lidhen me frontin e punës, makineritë dhe profesionin që kryen sipërmarrësi si individ për mbrojtjen e vetes dhe punonjësve të tjerë.
6. Rregullat e përgjithshme të sigurimit teknik në linjen e prodhimit dhe objektin ku ushtrohet veprimtaria, për tu mbrojtur nga makineritë, rrymes elektrike, shkarkesat atmosferike, etj.
7. Ndihmen e parë shëndetësore.
8. Instruktimi paraprak dhe periodik i punonjësve, dokumentohet sipas formalitetit të përcaktuar në rregulloren e sigurimit teknik.
9. Ndalohet qëndrimi dhe kalimi i punonjësve brenda rrezes së veprimit të linjes së sterilizimit të mbetjeve spitalore, makinerve dhe pajisjeve dhe transportuese kur ato janë duke punuar.
10. Ndalohet riparimi i avarive, grasatimi dhe punime të tjera kur makineritë janë në funksionim.
11. Për se të fillon nga puna bëhet kontrolli i frontit të punës, gjendja teknike e makinerve etj.

Detyrimet e punëmarresit: Detyrimet kryesore janë:

1. Të njoh rregulloren e sigurimit teknik dhe të mbrojtjes në punë të leshuar nga Inspektorati i Sigurimit Teknik dhe Inspektorati i Punës dhe të zbaton ato në punë.

2. Te kete njohuri te mjaftueshme per shkaqet e mundshme te aksidenteve per çdo proces pune.
3. Te siguroje veten dhe punonjesit e tjere gjate procesit te punes ne zbatim.
4. Kur konstaton shenja te nje avarie te mundshme qe eshte burim aksidenti, ne radhe te pare te marre masa per eliminimin e saj, nderkohe lajmeron gjithe punonjesit per rrezikun dhe ve ne dijeni drejtuesin teknik.
5. Te perdoren mjetet e mbrojtjes individuale ne pune si: kapele, rrobat me çizme pune, doreza, maskat e mbrojtjes nga pluhuri, gazrat dhe tapa veshi per zhurmat, uniforme te vecanta etj.
6. Te kete njohuri te mjaftueshme per ndihmen e shpejte.

- **MONITORIMI I PLANIFIKUAR I SHKARKIMEVE NGA INSTALIMI.**

Qëllimet e monitorimit mjedisor

Monitorimi për parametrin që na intereson bëhet nëpërmjet matjeve të përsëritura, që merren me një frekuencë të mjaftueshme, për të bërë të mundur vlerësimin e gjendjes së mjedisit dhe ndryshimeve të tij në kohë.

Qëllimi i monitorimit mjedisor për impiantin e Asgjësim, larje/pastrim të kontenierëve dhe transferim mbetjeve të rrezikshme dhe jo te rrezikshme është që të sigurojë të dhëna nëpërmjet të cilave të vlerësohet nëse zhvillimi i veprimtarisë është në përputhje me ligjet dhe standardet mjedisore që lidhen me të, për të vlerësuar shkallën e ndikimit (nëse ka), si dhe për të vlerësuar performancën mjedisore të menaxhimit të saj në kuadër të përmirësimit të vazhdueshëm.

Objektivat e Monitorimit:

- Të krahasojë cilësinë dhe gjendjen e mjedisit para fillimit të aktivitetit me atë gjatë funksionimit të instalimeve.
- Të monitorojë emetimet (nëse ka) në të gjitha fazat e zhvillimeve të projektit në përputhje me normat dhe standardet ligjore të Shqipërisë dhe BE.
- Të përcaktojë nëse ndryshimet e mundshme mjedisore janë si rezultat i zhvillimeve të aktiviteteve që kryhen në rajonin ku ndodhet objekti ku janë instaluar impianti për Asgjësim, larje/pastrim të kontenierëve dhe transferim mbetjeve të rrezikshme dhe jo te rrezikshme dhe nëse ka lidhje dhe impakte kumulative me aktivitetin e propozuar.
- Për të përcaktuar efektivitetin e masave përmirësuese të zbatuara nga aktorët zhvillues të aktivitetit në rajon.
- Për të përcaktuar impaktet afatgjatë (nëse ka).
- Për të përcaktuar zgjatjen e kthimit në normalitet të cilësisë së mjedisit në rajon, në rastet kur vlerësohet se ka ndikime dhe impakte në të.
- Të krijojë një arkivë (regjistër) të cilësisë së mjedisit, një bazë të dhënash që do të mund të përdoret në të ardhmen.
- Për të garantuar përshtatshmërinë e një objekti mjedisor për tu përdorur për qëllim të caktuar.

Plani i Monitorimeve Mjedisore

Monitorimi i burimeve natyrore, ajrit, ujit, tokës, shkarkimeve urbane, menaxhimit të mbetjeve, zhurmave etj, kryhet sipas disa kriterëve shkencore përsa i përket vrojtimit, mbledhjes dhe analizave të mostrave.

Ai synon në mbledhjen e të dhënave për të vrojtuar dhe parashikuar rolin e faktorit njeri dhe natyror në ndryshimet e mjedisit, ku ai është aktiv.

Objektivat kryesore të monitorimit janë:

- Për të zbuluar ndryshimet dhe për të karakterizuar saktësisht nga ana sasiore tendencat (prirjet) e zhvillimit të burimeve.
- Për të siguruar informacione mbi lidhjen midis kushteve (gjendjeve) të burimeve dhe shkaqeve të tyre.
- Për të evidentuar cilësinë e mjediseve ku njeriu ushtron aktivitetin e tij jetësor, me synim për të marrë masat e nevojshme për përmirësimin e tyre.
- Për të vlerësuar efektivitetin e politikave dhe veprimeve për menaxhimin e burimeve natyrore.

Monitorimi është detyrë e investitorit për pikat Ç1, Ç2, Ç5, Ç6, Ç7, Ç8 të ligjit "Për monitorimit e mjedisit në Republikën e Shqipërisë", kreu III, pika 10.

Plani i monitorimit mjedisor është i inkorporuar në projekt dhe përfshin inspektime dhe raportime rutinë. Më poshtë do të paraqesim disa monitorime që do të realizohen për treguesit e trysnisë në mjedis që janë detyrë e investitorit ku ai do të bashkëpunoj me instancat përkatëse.

Monitorimi i cilësisë së ujit:

Monitorimi gjatë operimit të aktivitetit, duhet bërë në zonat që ka vendosur supervizori. Monitorimi fillestar i cilësisë së ujit rekomandohet në zonat me burimet më të mëdha të ndotjes potenciale të ujit. Rekomandohet matja e grimcave në suspencë (MES), kërkesa biologjike për oksigjen NBO5, konduktiviteti dhe coliformet fekale. Frekuenca e monitorimeve do të përcaktohet nga specialistët e lejeve të mjedisit dhe do të kontrollohen inspektorët e mjedisit (supervizori) gjatë operimit të punës.

Monitorimi i cilësisë së ajrit:

Monitorimi i cilësisë së ajrit duhet bërë në zonat që ka vendosur supervizori, brenda zonës që do të ushtrohet ndikimi.

Monitorimi me aparate për ndotësit e ajrit, përveç grimcave nuk konsiderohet e justifikueshme në kushtet ekzistuese të ambientit, sepse nuk ka impakte të rëndësishme në këtë projekt.

Masat e sigurisë për monitorim shtesë me kërkesë të supervizorit do të specifikohen nëse hasen rrethana të paparashikuara.

Monitorimi i zhurmave:

Operimi i pajisjeve dhe i makinerive gjatë gjithë procesit, kërkon të monitorohet niveli i zhurmave, i cili nuk duhet të kalojë nivelet e caktuara. Ndotja akustike në mjediset e punës është parësore për shoqërinë, sepse sjell uljen e produktivitet të punonjësve dhe rritje të stresit.

Investitori do të realizoj monitorim me aparatura, një herë përpara fillimit të punimeve, për të vendosur drejtimet kryesore të impakteve që do të maten. Monitorimi fillestar i zhurmave do të kërkohet vetëm aty ku kohëzgjatja e potencialeve të ndikimeve dhe receptorëve e ndjeshëm të justifikoj këtë monitorim.

Monitorimi i mbetjeve

Monitorimit gjatë funksionimit, lidhur me impiantin e Asgjësim, larje/pastrim të kontenierëve dhe transferim mbetjeve të rrezikshme dhe jo të rrezikshme dhe në respektim me ligjin për menaxhimin e integruar të mbetjeve.

Programi i monitorimit do të përdoret për të verifikuar që të gjitha ndotjet e mundshme që do t'i shkaktohen mjedisit nga funksionimi në këtë aktivitet. Investitori do të monitorojë vetëm pikat për të cilat ai ndikon mbi to (pikat do të përcaktohen nga organet kompetente), si dhe i dërgojnë këto të dhëna në Agjencinë Kombëtare të Mjedisit të paktën dy herë në vite, sipas legjislacionit përkatës. Këto të dhëna do të vihen në dispozicion të inspektorëve të mjedisit gjatë inspektimit të tyre.

Realizimi i objektivave dhe treguesve të pritshëm të parashikuar në projekt do të varet nga respektimi i të gjithë treguesve të përcaktuar. Kontrolli, monitorimi dhe përmirësimi i vazhdueshëm, sipas kushteve të shfrytëzimit të krijuar gjatë aktivitetit, do të çojë përfundimisht në përfitimin e pamjeve të parashikuar në projekt me sipërfaqe të sistemuar dhe të gjelbëruar, si dhe me një ambient shërbimi të mire menaxhuar duke menduar për brezat pasardhës.

e. KONSULTIMET NDERKUFITARE

Zona ku zhvillohet do të zhvillohet aktiviteti nuk ka nevojë të nënshtrohet procesit të konsultimit nderkufitar.

f. AUTORITETI VENDIMARRËS PËR DHENIEN E AKTIT TË MIRATIMIT TË LEJES SË MJEDISIT, PROCEDURAT DHE AFATET QË NDIQEN.

Autoriteti miratues është Ministria e Turizmit dhe Mjedisit, Ministri i Turizmit dhe Mjedisit firmos për miratimin apo refuzimin e aplikimit për ndryshimin e kushteve të lejes mjedisore tipit B, me propozim nga Agjencia Kombëtare e Mjedisit, e cila shqyrton dokumentacionin e paraqitur nepermjet Qendres Kombëtare të Biznesit.

Afati për marrjen në shqyrtim të aplikimit për pajisjen me leje mjedisit të tipit B është 40 ditë pune.

g. ADRESA E AKM-SE, KU PUBLIKU MUND TË DERGOJE KOMENTET DHE SUGJERIMET E TIJ, ME SHKRIM APO NË FORME ELEKTRONIKE, BRENDË 20 DITË NGA DATA E NJOFTIMIT.

Faqja zyrtare e Agjencisë Kombëtare të Mjedisit: akm.gov.al