

# INFORMACION PËR NDËRVEPRIMIN NË MJEDIS

## EMËRTIMI I PROJEKTIT: SHFRYTËZIM I MINERALIT HEKUR-NIKEL.

Sipas shtojces 1 te Ligjit Nr. 10440, date 07.07.2011 "Per Vleresimin e Ndikimit ne Mjedis",  
i ndryshuar, Shtojca I, pika 19: Gurore dhe miniera sipërfaqësore, ku sipërfaqja e vendit  
është mbi 0,5 hektarë.

VENDODHJA:  
ZONA MINERARE NR. 364/1, OBJEKTI "KODRA E TRULLIT", NJËSIA  
ADMINISTRATIVE KOLSH DHE SURROJ, BASHKIA KUKËS, QARKU KUKËS.

Kërkues:  
Subjekti "NewCo Ferronikeli Complex" Shpk  
NIPT: M01810010D

Ky raport i Vlerësimit të Ndikimit në Mjedis u hartua nga subjekti:  
"STUDIO REA-G" Shpk

Administrator:  
Agim Pashaj



Qershor, 2020

---

**TABELA:****PËRMBAJTJA E LËNDËS**

<b>1. PËRSHKRIMI I MBULESËS BIMORE TË SIPËRFAQES KU PROPOZOHET TË ZBATOHET PROJEKTI.....</b>	<b>3</b>
<b>2. INFORMACION PËR PRANINË E BURIMEVE UJORE NË SIPËRFAQEN E KËRKUAR NGA PROJEKTI DHE NË AFËRSI TË SAJ. ....</b>	<b>15</b>
<b>3. IDENTIFIKIMI I NDIKIMEVE TË MUNDSHME NEGATIVE NË MJEDIS. ....</b>	<b>22</b>
<b>4. PËRSHKRIM I SHKARKIMEVE TË MUNDSHME NË MJEDIS. ....</b>	<b>32</b>
<b>5. INFORMACIONI PËR KOHËZGJATJEN E MUNDSHME TË NDIKIMEVE NEGATIVE.....</b>	<b>33</b>
<b>6. SHTRIRJA HAPËSINORE E NDIKIMIT NEGATIV NË MJEDISIN E ZONËS.....</b>	<b>33</b>
<b>7. REHABILITIMI I MJEDISIT TË NDIKUAR DHE MUNDËSIA E KTHIMIT TË TIJ NË GJENDJEN E MËPARSHME.....</b>	<b>34</b>
<b>8. MASAT E MUNDSHME PËR SHMANGIEN DHE ZBUTJEN E NDIKIMEVE NEGATIVE NË MJEDIS.....</b>	<b>36</b>
<b>9. NDIKIMET E MUNDSHME NË MJEDISIN NDËRKUFITAR (NËSE PROJEKTI KA NATYRË TË TILLË).....</b>	<b>39</b>

**SHPJEGIMI I AKRONIMEVE**

<b>AKM</b>	<b>Agjencia Kombëtare e Mjedisit</b>
<b>DRM</b>	<b>Drejtoria Rajonale e Mjedisit</b>
<b>MTM</b>	<b>Ministria e Turizmit dhe Mjedisit</b>
<b>MEI</b>	<b>Ministria e Energjisë dhe Industrisë</b>
<b>PMM</b>	<b>Plani i Menaxhimit të Mjedisit</b>
<b>DSHP</b>	<b>Drejtoria e Shërbimit Pyjor</b>
<b>NJQV</b>	<b>Njësia e Qeverisjes Vendore</b>
<b>VNM</b>	<b>Vlerësimi i Ndikimit në Mjedis</b>
<b>VKM</b>	<b>Vendim i Këshillit të Ministrave</b>
<b>CDM</b>	<b>Clean Development Mechanism</b>
<b>GDP</b>	<b>Gross Domestic Product</b>
<b>LNP</b>	<b>Lënda e Ngurtë në Pezulli</b>
<b>NKO</b>	<b>Nevoja Kimike për Oksigjen</b>
<b>NBO</b>	<b>Nevoja Biologjike për Oksigjen</b>
<b>dB</b>	<b>deciBel</b>
<b>PM<sub>10</sub></b>	<b>Pjesë për Milion të mikro grimcave</b>
<b>pH</b>	<b>Pehashi</b>

## 1. PËRSHKRIMI I MBULESËS BIMORE TË SIPËRFAQES KU PROPOZOHET TË ZBATOHET PROJEKTI.

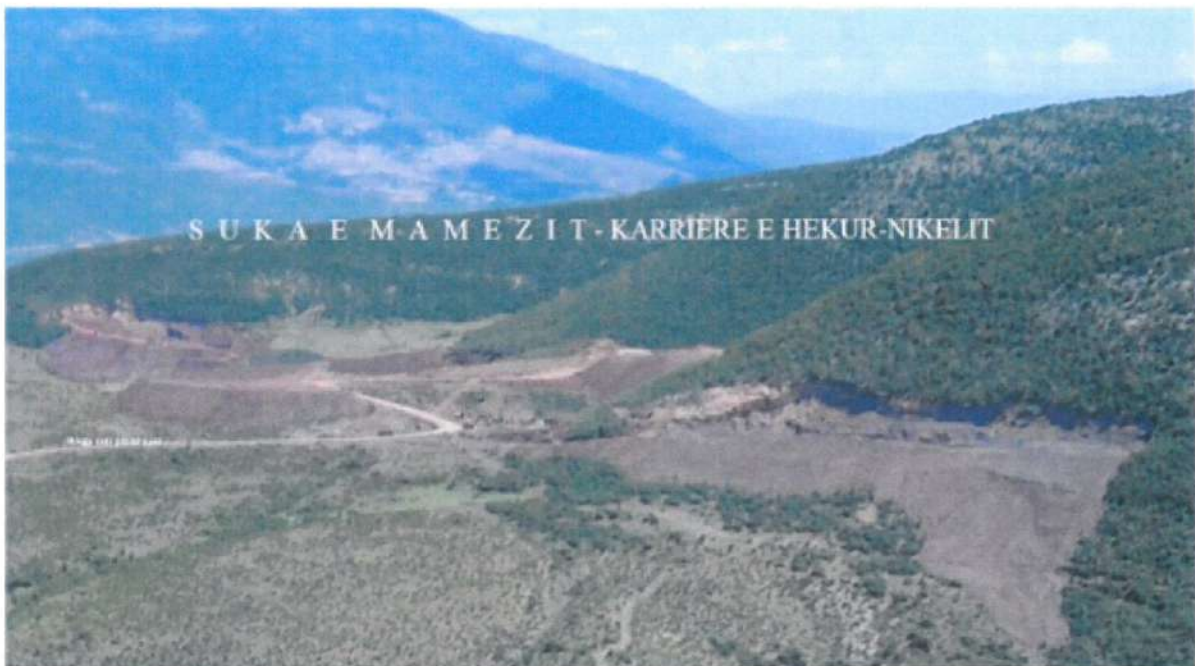
### Përshkrim i mbulesave bimore

*Mbulesa me bimësi pyjore* përbëhet nga katër llojet e dushqeve: Shparthi (*Quercus frainetto*); Bungëbutë (*Quercus pubescens*); Qarr (*Quercus cerris*); Bungë (*Quercus petraea*); Frashëri i Zi (*Fraxinus excelsor*); Frashëri i Bardhë (*Fraxinus ornus*); Frashëri Gjethe-ngushtë (*Fraxinus angustifolia*); Bushi (*Buxus sempervirens*); Voshtra (*Forsythia europaea*); Qershia e Egër (*Cerasus avium*); Dardha e Egër (*Pirus piraster*); Molla e Egër (*Malus silvestris*); Panja Fletgjërë (*Acer obtusatum*); Ulëza (*Acer tataricum*); Dëllenjë e Zezë (*Juniperus communis*); Shkoza e Bardhë (*Carpinus betulus*); Shkoza e Zezë (*Carpinus orientalis*); Kulumbria (*Prunus spinosa*); Vjexhësi gatipërtoks (*Cytisus pseudoprocumbens*); Ferrmana Tirsoide (*Tubus thyranthus*); Fshikakuqi i Europës (*Euonymus europaea*); Thana (*Cornus mas*); Thënucla (*Cornus sanguinea*); Murrizi Njëbërthamësh (*Crataegus monogyna*).

### *Mbulesa barishtore*

Ndër llojet barishtorë u evidentuan: Barpeshku Tapsë (*Verbascum Thapsus*); Rudithi I Pyjeve (*Brachypodium silvaticum*); Alisa e mureve (*Alysum murale*); Bari i Thëllëzës (*Stipa pennata*); Bromusi i Përpjetë (*Bromus erectus*); Sherbela e Livadheve (*Salvia pratensis*); Bjelisha Qerpikore (*Melica ciliata*); Tërfili i Livadheve (*Trifolium pratense*); Thuepula (*Lotus corniculatus*); Rrushqyqja si fron (*Sedum sediforme*); Arresi Dushk I Vogël (*Teucrium chamaedrys*); Kamaroshja e Prerë (*Geranium dissectum*); Rrushqyqja e Verdhme (*Sedum ochroleucum*); Shpendra (*Helleborus odorus*); Rudithi Pendor (*Brachypodium pinnatum*).

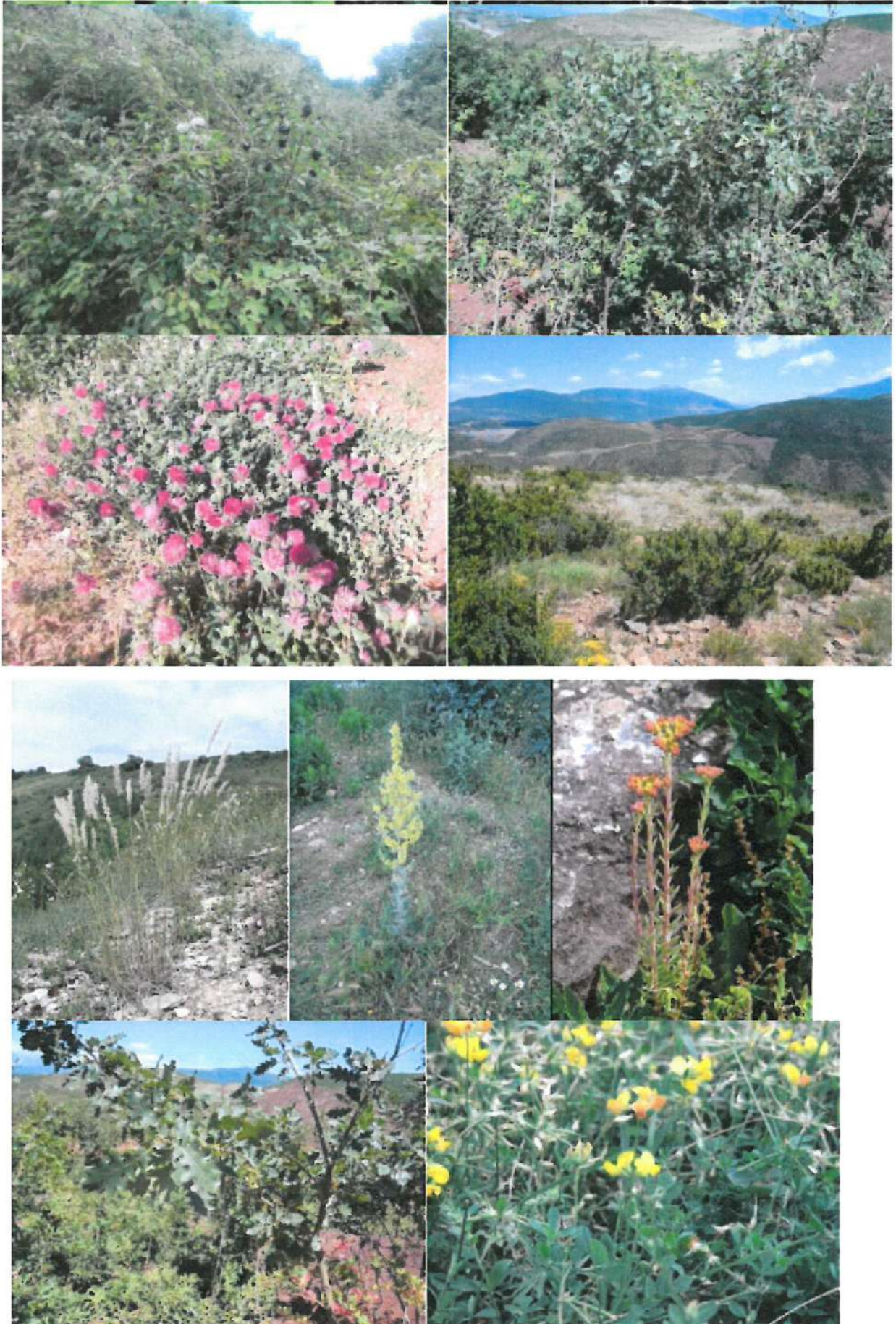
### *Karriera dhe Imazhe te llojeve bimorë*













## **Biodiversiteti dhe habitatet (te pergjithshme)**

### ***Biodiversiteti***

Shqipëria vlerësohet për një larmi të madhe biologjike dhe peizazhore. Origjina të kësaj llojshmërie, është e lidhur me: pozicioni gjeografik, faktorët gjeologjikë, pedologjikë, hidrologjikë, relievi dhe klima. Larmia e madhe e ekosistemeve dhe habitateve (ekosistemeve detare, bregdetare, laguna e vende të lagëta, delta lumenjsh, duna ranore, liqene, lumenj, shkurreta mesdhetare, pyje gjethegjërë, halorë dhe të përzjerë, livadhe dhe kullota subalpine e alpine, ekosisteme të maleve të lartë), ofron një larmi të pasur llojesh bimore dhe shtazore duke përfaqësuar rreth 30% të florës Europiane. Në përcaktimin ligjor kemi këtu përcaktim: "Biodiversitet (shumëllojshmëria biologjike) ose larmi biologjike" është tërësia e organizmave të gjallë të të gjitha llojeve, duke përfshirë, ndër të tjera, ekosistemet tokësore, detare dhe ekosistemet e tjera ujore, si dhe komplekset ekologjike, ku ato bëjnë pjesë. Vizioni ynë për biodiversitetin është: të sigurohet zhvillim normal i florës dhe faunës në vendjetesat e tyre, që këto peizazhe jo vetëm të zbulojnë natyrën por dhe të kontribuojnë në rritjen në begatinë e vendit e mirëqenjen e popullit. Me më shumë se 3200 lloje të bimëve vaskulare dhe 756 specie vertebrorë dhe me rreth 30% të të gjithë florës europiane që zhvillohet në Shqipëri, me të drejtë mund ndjeme krenari për natyrën tonë. Por, ndërsa koncepti i biodiversitetit ka përcaktim global, ruajtja është thjesht një aktivitet lokal. Sa takon ruajtjes të gjithë duhet të ndehemi fajtor për humbjet në biodiversitet. Shqipëria si një vend që synon të anëtarësohet në BE ka përgjegjësinë për të ndërmarrë veprime konkrete për të mbrojtur Biodiversitetin e saj, duke qenë se humbja e këtij thesari me të gjithë ekosistemet, krijon efekte negative në ekonomi duke rrezikuar në një farë mënyre atë. Për të ndaluar humbjen e biodiversitetit në Shqipëri, duhet të ketë një sipërmarrje të përbashkët "Biodiversiteti është ekzistenca jonë, është ekzistenca juaj është me rëndësi përfshirja e komunitetit, në mënyrë që të ruhet kjo pasuri që në fund na bën të ndihemi kaq shumë krenarë." Përpjekjet për të mbrojtur tokat natyrore dhe ujërat tona duhet të jenë fokusi i interesit dhe veprimtarisë së të gjithëve dhe vlerësimi i statusit të ruajtjes së llojeve të veçanta është çelësi për të kuptuar gjendjen e përgjithshme të florës dhe faunës dhe vendosjen e prioriteteve për ruajtjen", Humbja e biodiversitetit si problem global, përbën aktualisht një ndër problemet më të mëdha në botë. Ekspertët japin alarmin duke konkluduar: se nëse do të vazhdohet me këtë trend, humbja e biodiversitetit do të ketë pasoja fatale për njerëzimin. Vlerësimet e fundit shkencore parashikojnë se, me ritmet e sotme të shpyllëzimeve, brenda 25-30 viteve të ardhshëm do të zhduken deri në 10 % të llojeve të njohura në planet. Pasojat e kësaj humbje do të reflektohet edhe në ekonomine botërore dhe në zhvillimet shoqërore në përgjithësi, duke pasur parasysh faktin se afro 40 % e ekonomisë botërore dhe 80 % e nevojave të njeriut plotësohen nga resurset biologjike. Ruajtja e biodiversitetit është e rëndësishme dhe e domosdoshme për shume arsye, por me këtë rast do të përmendim vetëm disa prej tyre: Ruajtja e biodiversitetit është detyrim i yni moral që t'iu lemë pasardhësve një mjedis po aq të pasur sa kemi trashëguar nga paraardhësit tanë, Çdo qenie e gjallë ka të drejtë të jetojë, ashtu si dhe vetë njeriu; qeniet e gjalla që kanë jetuar dhe evoluar në mijëra milionë vjet mund të zhduken shumë shpejt, por nuk mund të krijohen përsëri, Mjedisi ndotet në tokë, ujë dhe ajër. Ky është një problem i madh i kohës sonë. Kështu përgjegjësit kryesor të ndotjes së ujërave të detit janë shkarkimet urbane, industriale, bujqësore të zonave më të zhvilluara, si edhe shkarkimet e naftës në zonat ku ajo nxirret. Edhe zonat e bregdeteve dhe ishujt rrezikohen nga ngrohja e klimës: shkërrja e një pjese të akullnajave çon në rritjen e nivelit të detit. Ndotja e ajrit dëmton jetën e njeriut, dëmton sytë, rrugët e frymëmarrjes. Sot në shumë vende ka agjenci

që matin shkallën e ndotjes së ajrit dhe kur kjo është e lartë marrin masa si mbyllja e fabrikave, ndalojnë qarkullimin e makinave etj. Disa qytete të Shqipërisë, sidomos Tirana dhe Elbasani janë shumë të ndotur. Era e rëndë, thithja e ajrit të ndotur janë disa nga problemet e përditshme me të cilat përballen qytetet, ku trafiku i automjeteve, shkarkimet industriale dhe ngrohja e banesave janë të përqëndruara në zona të ngushta: kush banon në qytet e ndjen menjëherë problemin e ndotjes së mjedisit. Mbetjet urbane përmbajnë edhe produkte kimike që zbresin në thellësi dhe ndotin burimet e nëndheshme ujore. Në qytete, ndodhen gjithashtu edhe kantierët e ndërtimit, që shpesh derdhin nëpër lumenj sasi të mëdha materiali ndërtim. Zhvillimi i turizmit ka ndikime direkte në biodiversitet. Tashme vendi ynë është kthyer në një destinacion të njohur i orientuar tek ekoturizimi. Për fatkeq hapësira bregdetare ka qenë pre e shkatërrimeve që kanë rrjedhur nga përdorimi turistik i këtij rajoni. Pasojat më të mëdha të këtyre shkatërrimeve kanë të bëjnë me mbingarkesat ndërtimore të natyrës dhe të peizazhit. Të gjitha këto probleme konfliktuale që lindin midis turizmit dhe biodiversitetit në zonen bregdetare është shumë e rëndësishme ti parandalojmë në zonen malore dhe në peizazhet pyjore ekzistuese.

### **Gjëndja e disa specieve aromatiko-mjekësore të kërcënuara dhe në rrezik zhdukje**

Nëpërmjet procesit të monitorimit është arritur vlerësimi i gjëndjes së disa specieve aromatiko-mjekësore me status "në rrezik zhdukje" si dhe vlerësimi i gjëndjes së Sherbelës në disa rajone jugore dhe veriore të vendit tone, duke siguruar të dhëna të plota, për bimët aromatiko-mjekësore. Me anë të këtij procesi monitorimi synohet:

- Njohja e gjëndjes aktuale të tyre,
- Përcaktimi i shkaqeve kryesore që kanë çuar në pakësimin dhe rrezikimin në zhdukje të tyre,
- Rekomandime për menaxhimin e qëndrueshëm të tyre,
- Pergatitja e një Data Bazë me të dhënat e këtij monitorimi dhe hartografimi i shpërndarjes së pikave monitoruese.

Në përputhje me kërkesat e Ligjit Nr. 10 431, datë 09.06. 2011 "Për Mbrojtjen e Mjedisit", VKM nr.47 date 29.01.2014 "Përcaktimin e rregullave për organizimin dhe funksionimin e Agjencisë Kombëtare të Mjedisit e të Agjencive Rajonale të Mjedisit", në zbatim të Programit Kombëtar të Monitorimit për vitin 2018, pika 1.5, Agjencia Kombëtare e Mjedisit ka ndjekur monitorimin e treguesit "Biodiversiteti në pyje": "Gjëndja e disa specieve aromatiko – mjekësore të kërcënuara dhe në rrezik zhdukje" për periudhën Janar - Dhjetor 2018. Llojet e përfshira në monitorim gjatë vitit 2018 janë:

1. Salepi (*Orchis. Ssp*),
2. Xhrokulli (*Calchicum automnale*),
3. Boronica (*Vaccinium nigrillus*),
4. Çaji i malit (*Sideritis roesseri*),
5. Sherbela *Salvia officinalis*,

Monitorimi është shtrirë në rrethet me sipërfaqe dhe potencial më të madh prodhues në shkallë vendi si: Berat, Skrapar, Gjirokastër, Permet, Korçë, Devoll, Pogradec, Kolonjë, Kukës, Tropoje, Shkoder, Puke, M. Madhe, Vlore, Sarandë, Delvinë. Për përcaktimin e arealit të përhapjes së këtyre llojeve janë shfrytëzuar informacionet e marra nga materialet arshivore të Agjencisë Kombëtare të Mjedisit, planet e inventarizimit të bimëve aromatike-mjekësore si dhe ekspeditat në terren, për të përcaktuar egzistencën dhe përhapjen e llojeve të marra në studim në rajonet e përcaktura më lart. Ngritja e rrjetit të monitorimit është bërë në ato vende ku prezenca e këtyre llojeve ka pasur një shkallë mbulimi prej 15% të sipërfaqes



monitoruese e cila për llojet Salep, Orchis. ssp dhe Xhrokull *Calchicum automnale* është ngritur në një sipërfaqe prej 25m<sup>2</sup> dhe për llojet Çaji i malit (*Sideritis roesseri*), *Boronica* (*Vaccinium nigrillus*) dhe Sherbelën (*Salvia officinalis*) sipërfaqja ka qënë 50 m.

Në sipërfaqet e ngritura është bërë kontrolli i numrit të egzemplareve, përshkrimi i gjëndjes vegjetative, prodhimtaria e tyre, gjëndja fitosanitare si dhe karakteristikat e terrenit. Në të gjitha sipërfaqet e ngritura janë përcaktuar koordinatat e tyre nëpërmjet GPS, si dhe janë vendosur në qëndër të sipërfaqes shënja dalluese. Për përcaktimin e arealit të përhapjes së këtyre llojeve janë shfrytëzuar informacionet e marra nga materialet arshivore të Agjencisë Kombëtare të Mjedisit, planet e inventarizimit të bimëve aromatike-mjekësore si dhe ekspeditat në terren. Gjithashtu është kryer ripërcaktimi dhe vlerësimi i Sipërfaqeve të Përhereshme Monitoruese (SPM) në terren.

Monitorimi i gjëndjes së disa specieve aromatiko – mjekësore të kërcënuara dhe në rrezik zhdukje është kryer në disa qarqe te shpërndara në të gjithë territorin e Shqipërisë si me poshtë:

- Salep, (*Orchis. Ssp*) dhe Xhrokull, (*Calchicum automnale*) në qarkun e Gjirokastrës (Këlcyrë dhe Përmet) në qarkun e Vlorës ( Vlorë dhe Delvinë) dhe ne qarkun Durres (Durres).
- *Boronica* (*Vaccinium nigrillus*) në qarkun Kukës (Kukës dhe Tropojë) dhe Dibër (Bulqizë).
- Caji i Malit ne Korce (Prespe) dhe Gjirokastrë (Dropull).
- Sherbelës (*Salvia officinalis*) në qarkun Gjirokastrë, Vlore (bashkitë; Gjirokastrë,Vlore Dropull, Libohovë), Shkodër (bashkitë Shkodër, Malësi e Madhe), Korçë (bashkia Kolonjë) dhe në qarkun Diber (bashkia Bulqize).

#### **Informacion rreth bimesise dhe zonave te mbrojtura te rajonit**

Në Shqipëri, zonat e mbrojtura sidomos 10 vjeçarin e fundit, janë kthyer në një objekt të rëndësishëm pune të disa institucioneve të vendit, të cilat kanë synuar në evidentimin, ruajtjen, mirëmenaxhimin e përdorimin në mënyrë të qëndrueshme të tyre.

Aktualisht në Shqipëri zonat e mbrojtura përbëjnë rreth 10% të territorit. Ndonëse shpallja e tyre është bërë gradualisht ndër vite, duke filluar që në vitin 1940, deri në vitin 2002 ka munguar nje ligj mbi te cilin të mbeshtetet kategorizimi, ruajtja e menaxhimi i këtyre zonave. Me daljen e këtij ligji në qershor të 2002 duhet thënë se ka filluar një koncept i ri që përshtatet me atë bashkëkohor dhe që në tre vitet e fundit ka gjetur zbatim në rritjen me dyfish të territorit të vendit. Rrjeti i zonave të mbrojtura mbështetet në kategoritë menaxhuese të Qendrës Ndërkombëtare për Ruajtjen e Natyrës (IUCN).

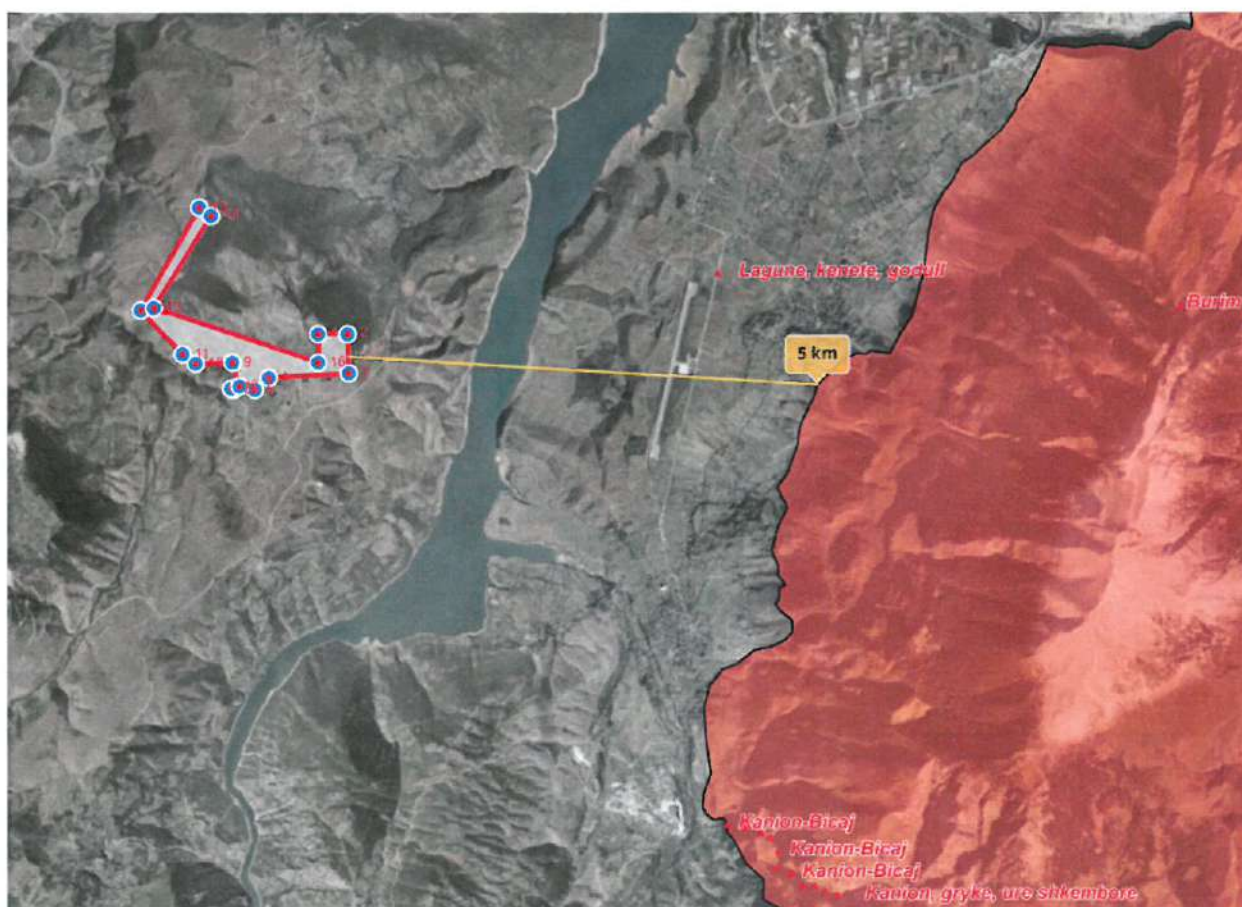
Themelet e zonave të mbrojtura janë hedhur që në vitin 1940 me shpalljen/krijimin e Rezervatit të Parë Shtetëror të Gjuetisë (Kune-Vain-Tale) në Lezhë dhe në Parkun Kombëtar "Mali i Tomorrit" në Berat. Në vitin 1956, në mbështetje të Dekretit "Mbi gjuetinë dhe peshkimin në ujërat malorë" u krijua rezervati i gjuetisë në Rrushkull. Në vitin 1960, zyrtarisht krijohet Parku Kombëtar "Mali i Dajtit" dhe 6 vjet më vonë numri i tyre rritet në 6 (Thethi, Lura, Llogaraja, Dajti dhe Drenova). Parqe Kombëtare u shpallën zona me vlera të rralla e të veçanta natyrore, shkencore, shoqërore e rekreative, ku ruheshin të pa prekur ekosistemet natyrore dhe shërbenin për ruajtjen e florës dhe faunës së egër. Deri në vitin 1970 numri i rezervateve të gjuetisë arriti në 15 zona pyjore e lagunore. Me dekretin e vitit 1977 u bë riklasifikimi i rezervateve të gjuetisë dhe numri i tyre arriti në 25. Në vitin 1981 për herë të parë u vunë në mbrojtje shtetërore pasuritë natyrore të rralla, duke shpallur Monumente Natyre drurët e grumbuj pyjorë me vlerë shkencore, biologjike, historike e didaktike.

**Përshkrimi i zonave të mbrojtura pranë vendit ku propozohet të zbatohet projekti përfshirë edhe monumentet natyrore të mbrojtura me ligj.**

Në Shqipëri, Zonat e Mbrojtura janë të konsideruara si pjesë/sipërfaqe e tokës dhe/ose ujit, detarë/bregdetarë, të destinuara kryesisht për konservimin e biodiversitetit, burimet natyrore dhe kulturore që shoqërojnë atë/ato dhe që janë të menaxhuara në mënyrë të ligjshme dhe/ose në mënyra të tjera efektive. Rrjeti i zonave të mbrojtura është bazuar në kategoritë e menaxhimit të IUCN dhe sistemi i ndërtuar për këtë qëllim është në përputhje me sistemin ndërkombëtar IUCN. Të gjashtë kategoritë e sistemit janë ekuivalente, të barabarta dhe të rëndësishme dhe ato përfshijnë të gjitha nivelet e ndërhyrjes njerëzore, të pranueshme për kategorinë respektive. Krijimi i Zonave të Mbrojtura ka filluar që në vitin 1940. Në 1981, për herë të parë, asete të rralla natyrore u vendosën në mbrojtjen shtetërore duke shpallur si Monumente të Natyrës pyjet me vlerë shkencore, biologjike, historike dhe didaktike.

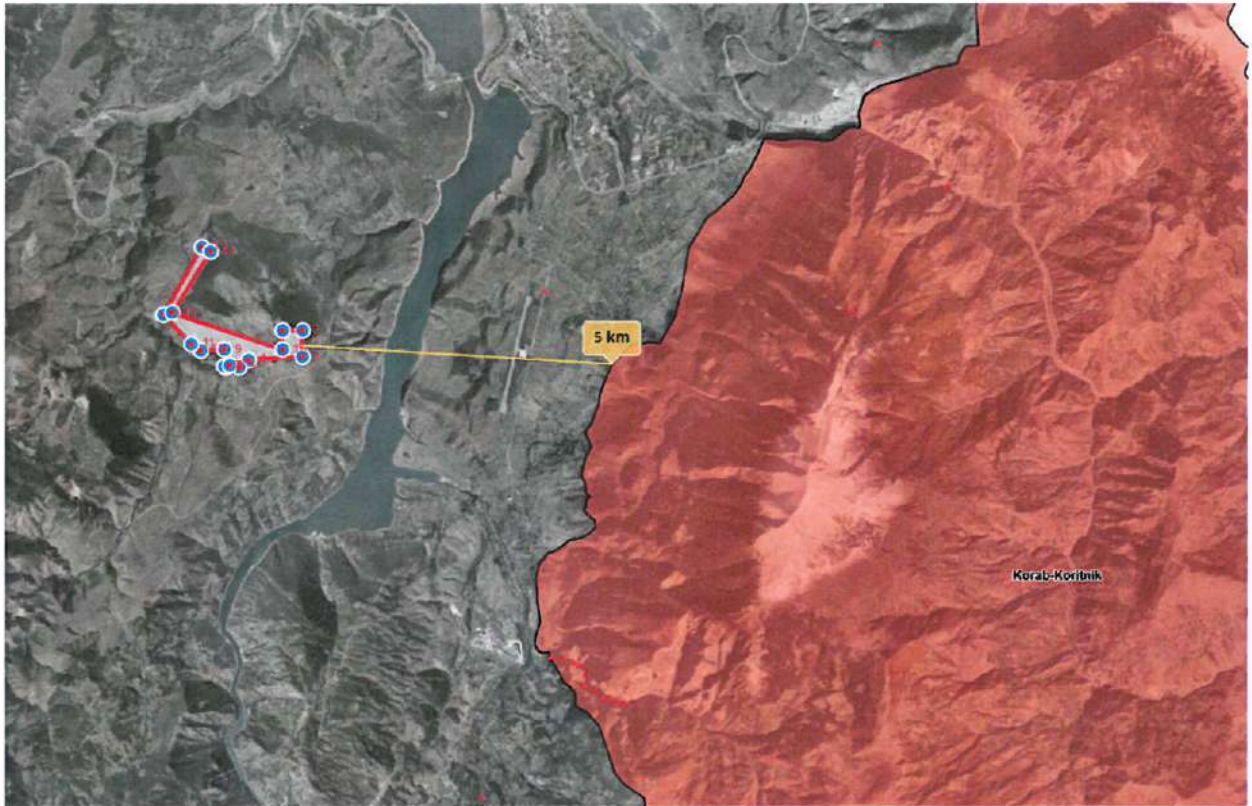
Sipas verifikimeve në portalin [asig.gov.al](http://asig.gov.al), zona në vlerësim nuk ben pjese ne zonat me status të veçantë si zone e mbrojtur ose monument natyre nga MTM. Zona e Mbrojtur me e afert me siperfaqen ne shfrytezim eshte Parku Natyror Rajonal "Korab-Koritnik", Kategoria e IV e zonave te mbrojtura, ne nje distance rreth 5km ne vije ajrore ne lindje te siperfaqes ne shfrytezim. Per verifikime me te detajuara dhe me te sakta zhvilluesi ose miratuesi, duhet ti drejtohet Agjencise Kombetare te Zonave te Mbrojtura (AKZM).

**Pamje satelitore sipas portalit [asig.gov.al](http://asig.gov.al) e Zonave të Mbrojtura dhe Monumenteve Natyrore të cilat ndodhen në një distancë të konsiderueshme nga zona në vlerësim.**





### Distanca e Zones se Mbrojtur "Korab-Koritnik" dhe objektit ne shfrytezim

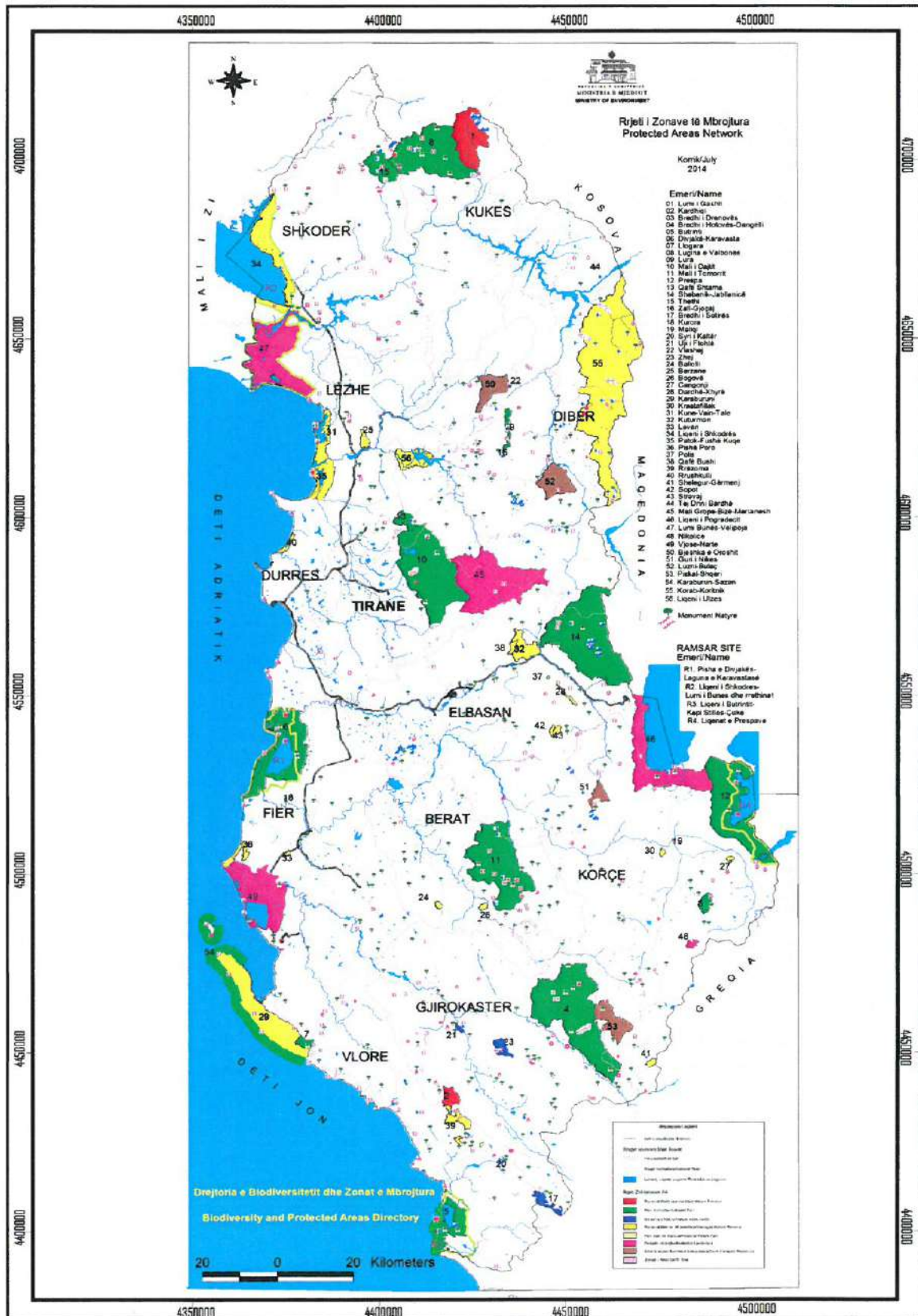


**Monumentet Natyrore te Rrethit Kukës.(Sipas VKM Nr. 304, date 10.05.2019)**

QARKU KUKËS			
Pisha e Gjegjanit	E ruan	KUKËS	E mire
Cirku akullanajor i Zepës	E ruan	KUKËS MIRDITE	E mire
Kanioni i Bicajt	E ruan	KUKËS	E mire
Kanioni i Vanave	E ruan	KUKËS	E mire
Kënetë e Kukësit	E ruan	KUKËS	E mire
Kroi i Kuq - Gjallicë	E ruan	KUKËS	E mire
Guri i Mëngjezit - Shishtavec	E ruan	KUKËS	E mire
Pylli i dushkut Novosej	E ruan	KUKËS	E mire
Meshtekna e Shishtavecit	E ruan	KUKËS	E mire
Rrobulli Laku i Topojanit	E ruan	KUKËS	E mire
Ahishta e Liqenit të Kuq	E ruan	HAS	E mire
Rasa e Pecmarrës (tropa)	E ruan	TROPOJE	E mire
Shpella e Haxhisë	E ruan	TROPOJE	E mire
Rasa e Currajt	E ruan	TROPOJE	E mire
Shkëmbi i Forcës	E ruan	TROPOJE	E mire
Burimi karstik i Qirecit	E ruan	TROPOJE	E mire
Depozitimet fluvio-glaciare të Shoshajt	E ruan	TROPOJE	E mire
Depozitimet fluvio-glaciare të Shëmtirës	E ruan	TROPOJE	E mire
Hormoqi i Valbonës	E ruan	TROPOJE	E mire
Bredhishtja e Ragamit	E ruan	TROPOJE	E mire
Shelgu i Rrjetëzuar	E ruan	TROPOJE	E mire
Burimi i Shoshanit	E ruan	TROPOJE	E mire
Kanioni i Shoshanit	E ruan	TROPOJE	E mire
Burimet e Valbonës	E ruan	TROPOJE	E mire
Shpella e Akullit	E ruan	TROPOJE	E mire
Lugina e varur akullnajore e Kukajt	E ruan	TROPOJE	E mire
Lugina akullnajore e Motinës	E ruan	TROPOJE	E mire
Blijtë në Markaj	E ruan	TROPOJE	E mire
Liqeni Ponarëve	E ruan	TROPOJE	E mire
Ahishta Gurra e Hasan Gashit (Mërtur)	E ruan	TROPOJE	E mire
Rrobulli në liqenin e Ponarëve	E ruan	TROPOJE	E mire
Shpella e Dragobisë	E ruan	TROPOJE	E mire
Arra e Dragobisë	E ruan	TROPOJE	E mire
Ahishta e Vranicës	E ruan	TROPOJE	E mire
Kroi i Bardhë	E ruan	KUKËS	E mire
Lisat e Kalisit	E ruan	KUKËS	E mire
Karsti i Arnit	E ruan	KUKËS	E mire
Guri i Shqipës (Borje)	E ruan	KUKËS	E mire
Gurra e Demajve	E ruan	HAS	E mire
Pisha e Gjinajve	E ruan	HAS	E mire
Maja e Qytezës	E ruan	HAS	E mire
Shpella e Pëllumbave	E ruan	HAS	E mire
Shpella me Oborr	E ruan	HAS	E mire
Shpella që tringëllon Mazreke	E ruan	HAS	E mire
Gryka e Çajës	E ruan	KUKËS	E mire
Liqenet e Sylbices	E ruan	TROPOJE	E mire
Liqenet e Doberdolit	E ruan	TROPOJE	E mire



Zonat e Mbrojtura në Republikën e Shqipërisë (Sipas faqes zyrtare të MM)



## SHFRYTËZIM I MINERALIT HEKUR-NIKEL.

ZONA MINERARE NR. 364/1, OBJEKTI "KODRA E TRULLIT", NJËSIA ADMINISTRATIVE KOLSH DHE SURROJ, BASHKIA KUKËS, QARKU KUKËS.

## RRJETI I ZONAVE TË MBROJTURA NË SHqipëRI

MINISTRIA E MJEDISIT						VITI 2014-JANAR	
Nr.	Kategoria	Qarku	Rrethi	Emëri i ZM	Miratimi	Nr.ZM	Sipër. Ha
1	I	Kukës	Tropojë	Lumi i Gashit	VKM nr.102, datë 15.01.1996	1	3.000,0
2	I	Gjirokastrë	Gjirokastrë	Kardhiq	VKM nr.102, datë 15.01.1996	1	1.800,0
<b>SHUMA I Rezervat Strikt Natyror/Rezervat Shkencor - Kategoria I (RSN)</b>						<b>2</b>	<b>4.800,0</b>
3		Shkodër	Shkodër	Thethi	VKM nr. 96, datë 21.11.1966	1	2.630,0
4	II	Dibër	Dibër	Lura	VKM nr. 96, datë 21.11.1966	1	1.280,0
5	II	Vlorë	Vlorë	Llogana	VKM nr. 96, datë 21.11.1966	1	1.010,0
6	II	Korçë	Korçë	Bredhi i Drenovës	VKM nr. 96, datë 21.11.1966	1	1.380,0
8	II	Kukës	Tropojë	Lugina e Valbonës	VKM nr.102, datë 15.01.1996	1	8.000,0
9	II	Durrës	Krujë	Qafë Shtamë	VKM nr.102, datë 15.01.1996	1	2.000,0
10	II	Dibër	Mat	Zall Gjoçaj	VKM nr.102, datë 15.01.1996	1	140,0
11	II	Korçë	Korçë	Prespa	VKM nr. 80, datë 18.02.1999	1	27.750,0
12	II	Vlorë	Sarandë	Butrintë	VKM nr.134, datë 20.02.2013	1	8.424,4
13	II	Tiranë, Durrës		Mali i Dajtit	VKM nr.402, datë 21.06.2006	1	29.216,9
		Tiranë	Tiranë	Mali i Dajtit	VKM nr.402, datë 21.06.2006		26.772,7
		Durrës	Krujë	Mali i Dajtit	VKM nr.402, datë 21.06.2006		2.444,2
14	II	Fier, Tiranë		Divjakë-Karavasta	VKM nr.687, datë 19.10.2007	1	22.230,2
		Fier	Lushnjë	Divjakë-Karavasta	VKM nr.687, datë 19.10.2007		19.411,1
		Fier	Fier	Divjakë-Karavasta	VKM nr.687, datë 19.10.2007		2.074,5
		Tiranë	Kavajë	Divjakë-Karavasta	VKM nr.687, datë 19.10.2007		744,6
15	II	Elbasan, Diber		Shebenik-Jabllanice	VKM nr.640, datë 21.05.2008	1	33.927,7
		Elbasan	Librazhd	Shebenik-Jabllanice	VKM nr.640, datë 21.05.2008		33.760,1
		Diber, Kukës	Bulqizë	Shebenik-Jabllanice	VKM nr.640, datë 21.05.2008		167,6
16	II	Gjirokastrë, Korçë		Bredhi i Hotovës-Dangelli	VKM nr.1631, datë 17.12.2008	1	34.361,1
		Permet	Permet	Bredhi i Hotovës-Dangelli	VKM nr.1631, datë 17.12.2008		33.165,3
		Korçë	Kolonjë	Bredhi i Hotovës-Dangelli	VKM nr.1631, datë 17.12.2008		1.195,8
17	II	Vlorë	Vlorë	Karaburun-Sazan	VKM nr.289, datë 28.04.2010	1	12.428,0
	II	Berat, Elbasan		Mali i Tomorrit	VKM nr.432, datë 18.07.2012	1	24.723,1
18	II	Berat	Berat	Mali i Tomorrit	VKM nr.432, datë 18.07.2012		6.398,4
		Berat	Skrapar	Mali i Tomorrit	VKM nr.432, datë 18.07.2012		15.045,8
		Elbasan	Gramsh	Mali i Tomorrit	VKM nr.432, datë 18.07.2012		1.278,9
<b>SHUMA II Park Kombetar - Kategoria II (PK)</b>						<b>15</b>	<b>210.501,4</b>
19	III	Shqipëri	Shqipëri	BioMonumente Nr.	VKM nr.676, datë 20.12.2002	348	0,0
20	III			GjeoMonumente Nr.	VKM nr.676, datë 20.12.2002	396	0,0
	III			ShumaBio&Gjeo Nr.		<b>746</b>	<b>0,0</b>
21	III	Gjirokastrë	Gjirokastrë	Bredhi i Sotirës	VKM nr.102, datë 15.01.1996	1	1.740,0
22		Gjirokastrë	Gjirokastrë	Zhej	VKM nr.102, datë 15.01.1996	1	1.500,0
23	III	Vlorë	Delvinë	Syri i Kaltër	VKM nr.102, datë 15.01.1996	1	180,0
24	III	Dibër	Dibër	Vlashaj	VKM nr.102, datë 15.01.1996	1	50,0
				Shuma MonNatyre Nr.		<b>4</b>	<b>0,0</b>
				Totali MonNatyre Nr	VKM nr.676, datë 20.12.2002	<b>750</b>	<b>0,0</b>
<b>SHUMA III Monument Natyre - Kategoria III (MN)</b>							<b>3.470,0</b>
25	IV	Vlorë	Vlorë	Karaburun	Rreg.MB nr.1, datë 27.7.1977	1	20.000,0
26	IV	Korçë	Devo!l	Cangonj	Rreg.MB nr.1, datë 27.7.1977	1	250,0
27	IV	Berat	Skrapar	Bogovë	Rreg.MB nr.1, datë 27.7.1977	1	330,0
28	IV	Korçë	Korçë	Krastafllak	Rreg.MB nr.1, datë 27.7.1977	1	250,0
29	IV	Elbasan	Librazhd	Kuturman	Rreg.MB nr.1, datë 27.7.1977	1	3.600,0
30	IV	Fier	Fier	Pishë Porc	Rreg.MB nr.1, datë 27.7.1977	1	1.500,0
31	IV	Lezhë	Lezhë	Berzanë	Rreg.MB nr.1, datë 27.7.1977	1	880,0
32	IV	Fier	Fier	Levan	Rreg.MB nr.1, datë 27.7.1977	1	200,0
33	IV	Berat	Berat	Balloll	Rreg.MB nr.1, datë 27.7.1977	1	330,0
34	IV	Elbasan	Elbasan	Qafë Bushi	Rreg.MB nr.1, datë 27.7.1977	1	500,0
35	IV	Durrës	Durrës	Rrushkull	Urdhër MB nr.2, datë 26.12.1995	1	650,0
36	IV	Vlorë	Delvinë	Rrëzomë	VKM nr.102, datë 15.01.1996	1	1.400,0
37	IV	Kukës	Has	Tej Dnri Bardhë	VKM nr.102, datë 15.01.1996	1	30,0
38	IV	Korçë	Kolonjë	Gërmenj-Shelegur	VKM nr.102, datë 15.01.1996	1	430,0
39	IV	Elbasan	Librazhd	Polis	VKM nr.102, datë 15.01.1996	1	45,0
40	IV	Elbasan	Librazhd	Stravaj	VKM nr.102, datë 15.01.1996	1	400,0
41	IV	Elbasan	Librazhd	Sopot	VKM nr.102, datë 15.01.1996	1	300,0
42	IV	Elbasan	Librazhd	Dardhë-Xhyrë	VKM nr.102, datë 15.01.1996	1	400,0
43	IV	Shkodër	Shkodër	Liqeni i Shkodrës	VKM nr.684, datë 02.11.2005	1	26.535,0
44	IV	Lezhë	Lezhë	Kune-Vain-Tale	VKM nr.432, datë 28.04.2010	1	4.393,2
45	IV	Lezhë	Kurbin	Patok-Fushëkuqe-Ishem	VKM nr.995, datë 03.11.2010	1	5.000,7
46	IV	Diber, Kukës		Korab-Koritnik	VKM nr.898, datë 21.12.2011	1	55.550,2
		Diber	Diber	Korab-Koritnik	VKM nr.898, datë 21.12.2011		20.663,4
		Kukës	Kukës	Korab-Koritnik	VKM nr.898, datë 21.12.2011		34.886,8
<b>IV/1 Park Natyror Rajonal</b>							
47	IV/1	Diber	Mat	Liqeni i Ulzez dhe zona perreth tij	VKG nr. 16, date 03.04.2013	1	4.206,0
<b>SHUMA IV Rezervat Natyror i Menaxhuan/Park Natyror - Kategoria IV (RNM)</b>						<b>23</b>	<b>127.180,1</b>
48	V	Korçë	Devo!l	Nikolicë	VKM nr.102, datë 15.01.1996	1	510,0
49	V	Korçë	Pogradec	Pogradec	VKM nr. 80, datë 18.02.1999	1	27.323,0
50	V	Vlorë	Vlorë	Vjosë-Nartë	VKM nr.680, datë 22.10.2004	1	19.738,0
51	V	Shkodër	Shkodër	Lumi Buna-Vellojë	VKM nr.682, datë 02.11.2005	1	23.027,0



## SHFRYTËZIM I MINERALIT HEKUR-NIKEL.

ZONA MINERARE NR. 364/1, OBJEKTI "KODRA E TRULLIT", NJËSIA ADMINISTRATIVE KOLSH DHE SURROJ, BASHKIA KUKËS, QARKU KUKËS.

52	V	Tiranë, Diber, Elbasan		M.Gropa-Bizë-Martanesh	VKM nr.49, datë 31.01.2007	1	25,266.4
		Tirane	Tirane	M.Gropa-Bizë-Martanesh	VKM nr.49, datë 31.01.2007		13,213.6
		Diber	Mal	M.Gropa-Bizë-Martanesh	VKM nr.49, datë 31.01.2007		3,016.7
		Diber	Bulqizë	M.Gropa-Bizë-Martanesh	VKM nr.49, datë 31.01.2007		9,036.1
<b>SHUMA V</b>		<b>Peizazh i Mbrojtur - Kategoria V (PM)</b>				<b>5</b>	<b>95,864.4</b>
53	VI	Dibër	Dibër	Luzni-Bullaç	VKM nr.102 datë 15.01.1996	1	5,900.0
54	VI	Korçë	Kolonjë	Piskal-Shqeri	VKM nr.102 datë 15.01.1996	1	5,400.0
55	VI	Lezhë	Mirditë	Byeshka e Oroshit	VKM nr.102 datë 15.01.1996	1	4,745.0
56	VI	Korçë	Pogradec	Guri i Nikës	VKM nr.102 datë 15.01.1996	1	2,200.0
<b>SHUMA VI</b>		<b>Zona e Mbrojtur e Burimeve të Natyrore të Menaxhuara - Kategoria VI (ZMBNM)</b>				<b>4</b>	<b>18,245.0</b>
<b>TOTALI I ZM</b>						<b>15%</b>	<b>799</b>

Sip. Republikës	2,874,800.00	<b>ZM pa Sip.Detare</b>	<b>15.54%</b>	<b>446,799.7</b>
		Sip. Detare Ha	<b>0.5%</b>	<b>13,261.2</b>
			<b>Karaburun-Sazan</b>	<b>12,428.0</b>
			<b>Butrint</b>	<b>833.2</b>
		Sip. Bregdetare dhe Detare	<b>%Totalit ZM</b>	<b>25.95%</b>
				<b>119,401.5</b>

## Shkurtesat:

a	VKM	Vendim i Keshillit të Ministrave			
b	VKQ	Vendim i Keshillit të Qarkut			
c	MB	Ministria e Bujqësisë			
d	ZM	Zona e Mbrojtur			

## LISTA E ZONAVE RAMSAR

1	RAMSAR	Fier	Lushnje, Fier	Laguna Karavostase_Pisha Divjakes	VKM nr.413, datë 22.08.1994	Nr.Site 781, dt.29.11.1995	20,000.0
2	RAMSAR	Vlorë	Sarandë	Kanali Çukes-Butrint-Keçi Stillos	VKM nr.531, datë 31.10.2002	Nr.Site 1290, dt.28.3.2003	13,500.0
3	RAMSAR	Shkoder	Shkoder	Liqeni Shkodres-Lumi Bunës	VKM nr.683, datë 02.11.2005	Nr.Site 1598, dt.2.2.2006	49,562.0
4	RAMSAR	Korce	Korce,Devoll	Liqeni i Prespave	VKM nr.489, dt.13.06.2013	Nr.Site 2151, dt.03.07.2013	15,118.6
<b>TOTALI</b>					<b>%Totali Republikës</b>	<b>3.42%</b>	<b>96,180.6</b>

DREJTORIA PYJEVE DHE BIODIVERSITETIT  
SEKTORI I BIODIVERSITETIT DHE ZONAVE TË MBROJTURA  
Adresa: Rruga e Durrësit, Nr. 27, Tiranë.  
[www.mjedisi.gov.al/](http://www.mjedisi.gov.al/)

## Monumentet e Kulturës të Rrethit Kukës

RRETHI I KUKESIT									
NR	EMRI I MONUMENTIT	FSHATI	KOMUNA	BASHKIA	RRETHI	KATEG	INSTITUCIONI I SHPALLJES	Nr. VENDIMI	VITI I SHPALLJES
1	KESHTJELLA E BUSHATIT	BUSHAT	BICAJ		KUKËS	I	Ministria e Arsimit dhe Kulturës(D.K)	786/1	05.11.1984
2	KALAJA E LEKËS ne fshatin Vau-Spas	VAU-SPAS			KUKËS	I	Rektorati i Universitetit Shtetëror	6	15.01.1963
3	KALAJA E VILES (Kukës)	VILE	BUSHTRICE		KUKËS	I	Ministria e Arsimit dhe Kulturës(D.K)	786/1	05.11.1984
4	HISARI NE DOMAJ	DOMAJ	BICAJ		KUKËS	I	Ministria e Arsimit dhe Kulturës(D.K)	786/1	05.11.1984
5	GRADISHTA E BARDHOCIT	BAROHOC	TERTHORE		KUKËS	I	Ministria e Arsimit dhe Kulturës(D.K)	786/1	05.11.1984
6	BANESA E ASLLAN FETAHUT (NURI SHAQIRI DHE NEZIR ASLLANI) ne fshatin Bicaj	BICAJ	BICAJ		KUKËS	I	Ministria e Arsimit dhe Kulturës	1886	10.06.1973
7	BANESA E HASAN REXHEPIT (PRONAR RAM REXHEPI) ne fshatin Shtan	SHTAN			KUKËS	I	Ministria e Arsimit dhe e Kulturës	Urdhëres	08.01.1977
8	BANESA E RUSTEM SHAHINIT(GEZIM ALI SHAHINI) ne fshatin Bicaj	OSMAN BICAJ	BICAJ		KUKËS	I	Ministria e Arsimit dhe Kulturës	1886	10.06.1973
9	SHKOLLA E VJETER E BICAJT Iku janë zhvilluar aktivite ne kohen e revolucionit te Qershorit (AKTIVITETET E REVOLUCIONIT TE QERSHORIT)	BICAJ	BICAJ		KUKËS	I	Ministria e Arsimit dhe Kulturës	1886	10.06.1973

Burimi i Informacionit: Ministria e Kulturës

## 2. INFORMACION PËR PRANINË E BURIMEVE UJORE NË SIPËRFAQEN E KËRKUAR NGA PROJEKTI DHE NË AFËRSI TË SAJ.

Ne zonen e zbatimit te ketij projekti nuk ka burime ujore te rendesishme te identifikuara. Burimet ujore me te rendesishme te cilat ndodhen ne nje distance te konsiderueshme nga objekti ne shfrytezim jane:

Perroi Lushnices ndodhet rreth 216m ne vije ajrore ne perendim te siperfaqes ne shfrytezim, Liqeni i Fierzes ndodhet rreth 1.35km ne vije ajrore ne verilindje te siperfaqes ne shfrytezim, Lumi Drini i Zi ndodhet rreth 4.2km ne vije ajrore ne jug te siperfaqes ne shfrytezim dhe Lumi Lumes ndodhet rreth 7.7km ne vije ajrore ne verilindje te siperfaqes ne shfrytezim. Burime ujore te tilla si Liqene, Laguna apo zona Bregdetare ndodhen larg kesaj zone objekt vleresimi.

Harta e burimeve ujore te zonës dhe distancat me te aferta te tyre me kufijte e projektit.





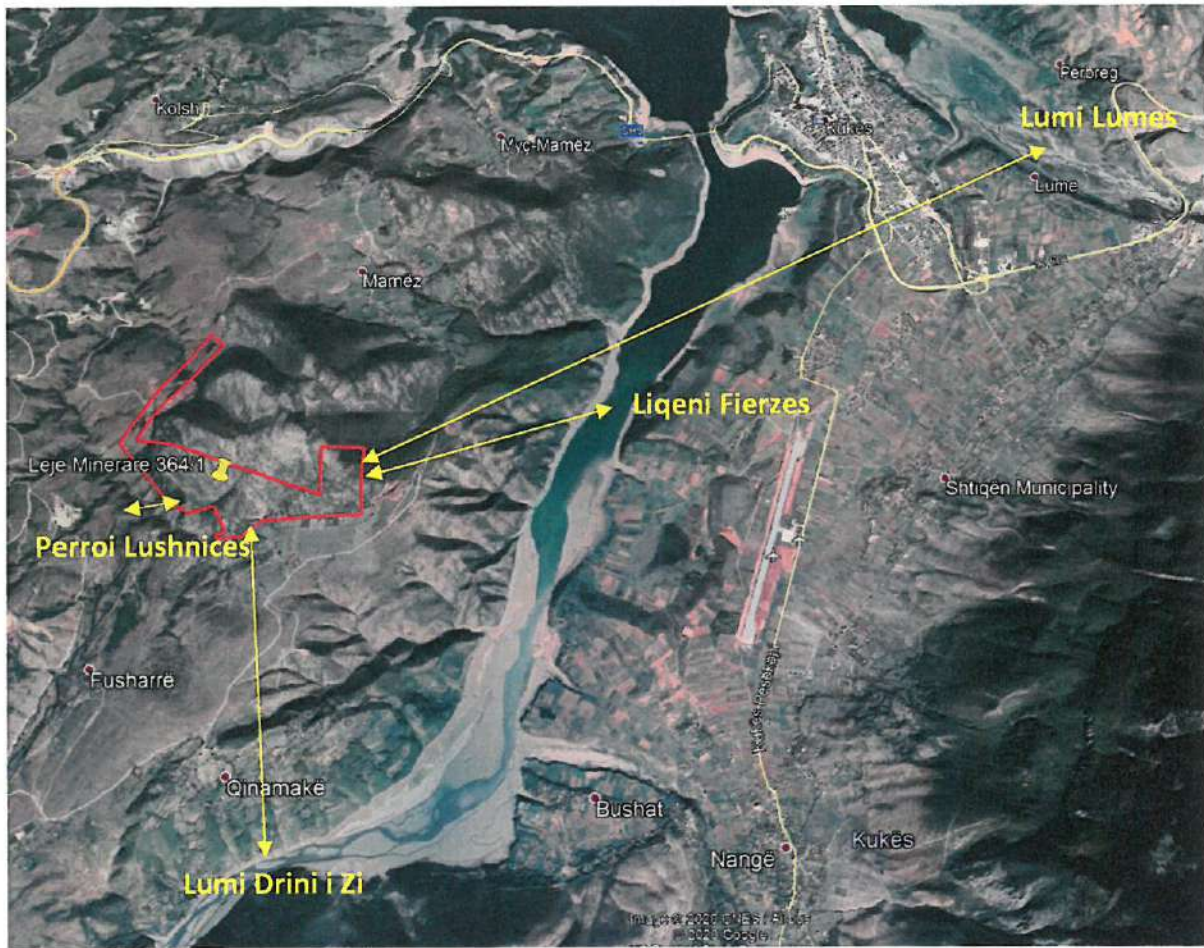


Foto Liqeni i Fierzes







**Foto Perroi i Lushnices**



**Me poshte paraqiten disa informacione te pergjithshme mbi cilesine e ujerave te rajonit, te shkeputura nga Raporti Vjetor i gjendjes ne mjedis te publikuar nga AKM.**

#### **Cilesia e lumenjeve**

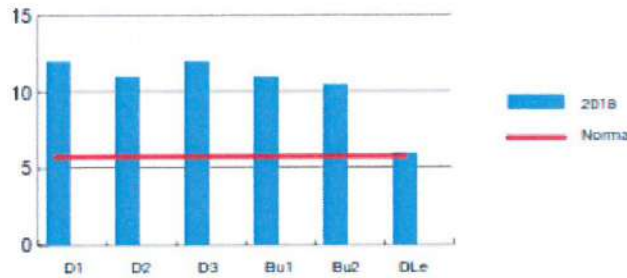
***(Referuar Raportit te gjendjes se mjedisit per vitin 2018, Agjencia Kombetare e Mjedisit)***

Monitorimi i cilësisë së ujit është i rëndësishëm për mbrojtjen e mjedisit, menaxhimin e ujërave, identifikimin e shkaktarëve të ndotjes deri në dhënie të rekomandimeve përkatëse sipas problematikave të identifikuara.

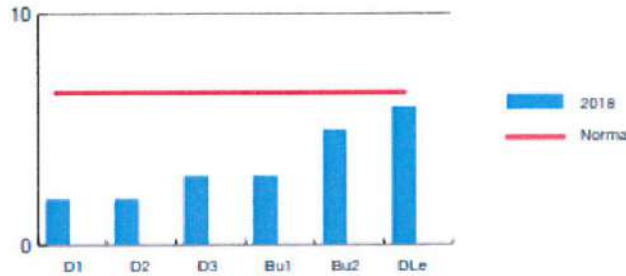
#### **Baseni i Drinit**

Drini është lumi më i gjatë i trojeve shqiptare me një gjatësi 335 km, i cili derdhet në Detin Adriatik afër qytetit të Lezhës dhe në lumin e Bunës, degë që u formua pas një përmytjeje në shekullin e 19. Ky basen monitorohet në 6 stacione kampionimi që nga stacioni i referencës, burimi i tij deri para derdhjes në det.

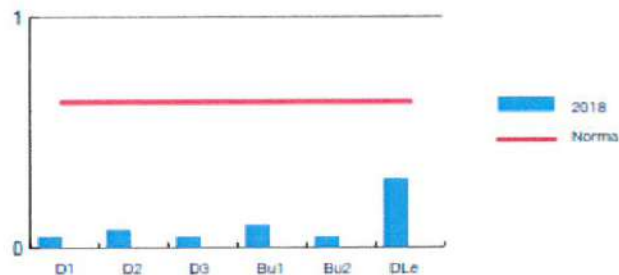


**OKSIGJENI I TRETUR****Nevoja Biokimike per oksigjen**

Vlerat mesatare te monitorimit jane paraqitur ne menyre grafike si vijon, ku vleresojme se ujerat paraqesin cilesi te mire ne lidhje me kete parameter ne rrjedhen e sipërme ndersa ne stacionin Bu2 - Ura e vjeter Shkoder - Shiroke dhe ne stacionin DLe – Drini Lezhe paraqitet me tendence rritjeje nga ekspedita ne ekspedite, duke i vleresuar keto stacione ne Klasen III – Gjendje e moderuar.

**NEVOJA BIOKIMIKE PER OKSIGJEN****Permbajtja e amonjakut**

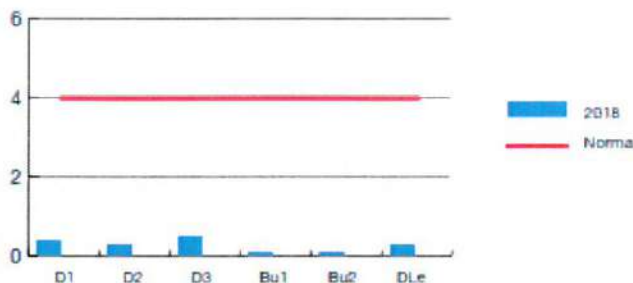
Percaktimi i permbajtjes se amonjakut ne kampione uji i percaktuar me metoden spektrometrike eshte parameter kryesor i klasifikimit ne klasa te cilesise se ujerave sipas DKU. Grafiku paraqet mesataret vjetore per secilin stacion dhe ku verehet qarte edhe nga paraqitja grafike se te gjitha stacionet e monitoruara jane nen normen e lejuar (< 0.3mg/l Klasa II – Gjendje e mire). Drini Lezhe ka nje rritje te permbajtjes se amonjakut por mbetet nen nivelin e lejuar duke u klasifikuar ne Klasen II- Gjendje e mire.

**PERMBAJTJA E AMONJAKUT**

### Permbajtja e nitriteve

Sic vihet re edhe ne grafikun e meposhtem, permbajtja e nitriteve eshte nen normen e lejuar duke i klasifikuar te gjitha stacionet ne Klasen I – Gjendje e larte referuar ketij parametri.

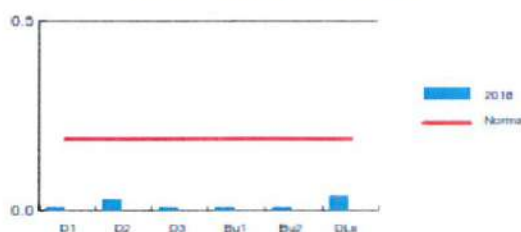
#### PERMBAJTJA E NITRATEVE



### Permbajtja e fosforit

Referuar vlerave mesatare te monitorimit te ekspeditave te realizuara, sic jane paraqitur edhe ne grafikun e meposhtem, nuk kemi tejkalim te vlerave te lejuara per permbajtjen e orto – fosfateve por ne stacionin Drini Lezhe verejme se kemi prani te permbajtjes se fosforit por brenda normes.

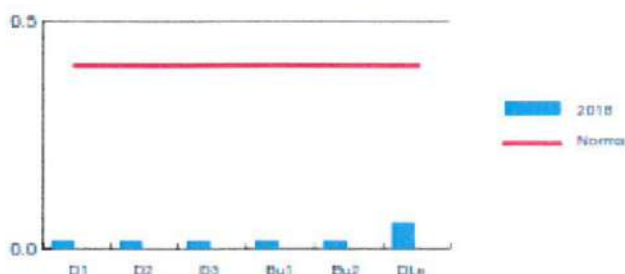
#### PERMBAJTJA E FOSFORIT



### Permbajtja e fosforit total

Permbajtja e fosforit total paraqitet te jete brenda normes se lejuar per te gjitha stacionet e monitoruara Duke vleresuar te gjithe parametrat e DKU te cilet jane paraqitur edhe me siper, vleresojme cilesine e ujerave te Basenit te Drinit ne Klasen III – Gjendje e moderuar ku stacionet D1, D2, D3, Bu1 jane te nje cilesie shume te mire por stacionet Bu2 – Ura e Vjeter Shkoder dhe DLe – Para derdhjes ne det ku paraqesin vlera < 7 mg/l dhe > 3.5 mg/l te nevojtes biokimike per oksigjen duke i klasifikuar keto stacione ne klasen III – gjendje e moderuar.

#### PERMBAJTJA E FOSFORIT TOTAL





## Lumi i Drinit

### Të dhëna të përgjithshme fiziko-gjeografike, klimatike dhe hidrologjike.

Lumi Drin është lumi më i gjatë jo vetëm i vendit tonë, por edhe i Ballkanit perëndimor. Nga pikpamja fiziko-gjeografike, sipërfaqja e përgjithshme e pellgut ujëmbledhës është 14173 km<sup>2</sup> ndërsa gjatësia 285 km. Ky lumë formohet nga bashkimi i Drinit të Zi, i cili buron nga Liqeni i Ohrit, në një kuotë 694m, duke përshkruar një rrugë 40 km jashtë territorit të vendit tonë. Nga ana tjetër, Drini i Bardhë buron në malësitë e Zhbelit, në trajtën e një burimi karstik, dhe pasi merr me vete edhe disa lumenj të rangut më të ulët si Toplugen, Bistricen e Prizrenit, Erenikun etj., derdhet në liqenin e Fierzës, duke përshkruar një rrugë me gjatësi rreth 136 km. Prurjet mesatare vjetore të Drinit të Zi janë rreth 116 m<sup>3</sup>/sek, të Drinit të bardhë 66,4 m<sup>3</sup>/sek, ndërsa Drini i bashkuar në derdhje rreth 350m<sup>3</sup>/sek. Ushqimin kryesor e përbëjnë rreshjet e shiut dhe të dëborës si dhe nga burimet. Nga disa llogaritje të përafërta ka rezultuar se ushqimi nga ujrat nëntokësore (burimet) zë rreth 30-35% të prurjeve mesatare vjetore. Për sa i përket shpërndarjes brënda vitit të këtyre prurjeve të rrjetit hidrografik të Drinit, vihen re dy faza, faza e prurjeve maksimale në muajt Nëntor-Maj me 7580% të sasisë së përgjithshme dhe faza minimale në muajt Korrik-Shtator me 20-25% të prurjeve. Vëllimi mesatar i prurjeve të ngurta është 15.410.000 ton/vit, që i përgjigjet një moduli 1160 ton/km<sup>2</sup> në vit, një prurje mesatare 416kg/sek dhe turbullirë 1280gr/m<sup>3</sup>. Nga Vau i Dejës derisa derdhet në Bunë, shtrati i tij zgjerohet deri në 2-3 km në një reliev tërësisht fushor. Në këtë pjesë Drini e ka ndryshuar vazhdimisht rrjedhjen e tij, gjë që lidhet me depozitimet e ngurta që ai sjell. Zona në të cilën shtrihet lugina e lumit Drini i Zi karakterizohet nga një klimë kontinentale përsa i përket temperaturës dhe reshjeve, me verë të thatë dhe mesatarisht të nxehtë e dimër të ftohtë. Reshjet e dëborës fillojnë në muajin Nëntor dhe shkrihen në muajin Mars. Temperatura mesatare vjetore është rreth 110C. Temperatura maksimale e matur në stacionin meteorologjik të Peshkopisë është 38.80C, ndërsa temperatura minimale është -20.80 C, matur kjo në muajin më të ftohtë në Janar. Si temperatura maksimale, edhe ajo minimale e kanë propabilitetin e ngjarjes një herë në 20 vjet. Sasia e reshjeve vjetore gjithmonë sipas stacionit meteorologjik të Peshkopisë, është 990mm/vit. Pjesa më e madhe e këtyre reshjeve bie në muajt Nëntor-Dhjetor. Një pjesë e mirë e reshjeve është në formën dëborës ku trashësia mesatare arrin 15-20 cm. Trashësia maksimale arrin deri 100 cm. Numuri i ditëve me shtresë dëbore është 30-35, të përqëndruara këto në muajt Janar dhe Shkurt. Në rrjedhën e poshtme Drini ka një klimë mjaft të larmishme. Këtu kemi kryesisht një klimë mesdhetare deri kontinentale, me dimër të butë dhe me reshje të bollshme, me verë të nxehtë dhe të thatë. Reshjet janë kryesisht nga shiu dhe më pak dëborë. Sasia e tyre mesatare arrin deri në 2200mm në vit. Ndërsa temperatura më e lartë arrin deri afro 40°C në muajin Korrik, temperaturat nën zero numurohen nga 20 deri 30 ditë në vit, gjatë dimrit.

Ndërtimi gjeologjik i pellgut.

Stratigrafia e luginës së lumit të Drinit është e lidhur ngushtë me stratigrafinë e zonës së Korabit dhe të marrdhënieve të saj me zonën e Mirditës, me zonën e Alpeve Shqiptare dhe atë të Krasta-Cukalit. Dallojmë këto formacione gjeologjike nga më të vjetrat deri tek më të rejat:

- Seritë e rreshpeve dhe kuarciteve të Paleozoit.
- Seria konglomeratike dhe kompleksi vullkanogjeno-sedimentar i Permo-Triasit.
- Seritë gëlqeroro-rreshporo-efuzive dhe rreshporo-gëlqerore, të dyja të T1 ose T2.
- Depozitimet karbonatike të T3 të Alpeve Shqiptare dhe të Trias-Jurës të zonës Krastë-Cukali (T3-J1);

- Rreshpet argjilore dhe ndërthurja e shtresave të imta të gëlqerorëve mergelorë me gëlqerorët me përmbajtje silicorësh të Jurës.
- Shkëmbinjtë ultrabazikë të Jurasikut të Mesëm( $\mu J2$ )
- Shkëmbinjtë e serisë efuzivo-sedimentare të JurëKretës
- Gëlqerorë organogjeno-copëzorë të Kretës.
- Depozitimet flishore të Kretak-Paleogjenit të zones Krasta-Cukali dhe të Paleogjenit të zonës Kruja
- Depozitimet kontinentale liqenore dhe ato aluvialoproluviale të Neogjen-Kuaternarit.
- Depozitimet e shkrufta të Kuaternarit si ato të Pleistocenit ashtu edhe ato të Holocenit. Këto të fundit përbëjnë zhavorret që ndërtojnë shtratin e lumit të Drinit dhe terracën e parë të tij.

### STACIONI URA E TOPOJANIT

Tabela 1. Të dhënat e matjeve në stacionin Ura e Topojanit, lumi i Drinit.

Të dhënat	Faza e parë	Faza e dytë
Kodi i stacionit	D1	
Data e kryerjes së matjeve	23 Prill, 2018	01 Tetor, 2018
Disniveli i urës nga pasqyra e ujit	12.4m	13.8 m
Temperatura e ujit	11.5°C	16.5°C
Numuri i nënseksioneve të ndara	8	8
Sasia e prurjeve	156.878	50.869
Rezja hidraulike $R_{H_0}$	2.91 m	
Moti	Gjatë javës së fundit ka qënë kohë e mirë pa rreshje atmosferike.	Gjatë javës së fundit ka qënë kohë e mirë pa rreshje atmosferike.

### STACIONI URA E LUMËS

Tabela 1. Të dhënat e matjeve në stacionin Ura e Topojanit, lumi i Drinit.

Të dhënat	Faza e parë	Faza e dytë
Kodi i stacionit	D3	
Data e kryerjes së matjeve	24 Prill, 2018	02 Tetor, 2018
Disniveli i urës nga pasqyra e ujit	13.0m	13.7 m
Temperatura e ujit	13.7°C	12.6°C
Numuri i nënseksioneve të ndara	8	8
Sasia e prurjeve	39.037	6.149
Rezja hidraulike $R_{H_0}$	0.97 m	
Moti	Gjatë javës së fundit ka qënë kohë e mirë pa rreshje atmosferike.	Gjatë javës së fundit ka qënë kohë e mirë pa rreshje atmosferike.

### STACIONI BAHÇALLËK

Tabela 3. Të dhënat e matjeve në stacionin Ura e Bahçallëkut, lumi i Drinit

Të dhënat	Faza e parë	Faza e dytë
Kodi i stacionit	D2	
Data e kryerjes së matjeve	25 Prill, 2018	04 Shtator, 2018
Disniveli i urës nga pasqyra e ujit	7.1m	7.15 m
Temperatura e ujit	10.9°C	18.8°C
Numri i nënseksioneve të ndara	20	19
Sasia e prurjeve	465.958	278.194
Rezja hidraulike $R_{H_0}$	4.27 m	
Moti	Gjatë javës së fundit ka qënë kohë e mirë pa rreshje atmosferike.	Gjatë javës së fundit ka qënë kohë e mirë pa rreshje atmosferike.

Burimi i informacionit: Raporti i agjendis se mjedisit per vitin 2018, Ministria e Turizmit dhe Mjedisit, Aqencia Kombetare e mjedisit(Faqja Zyrtare).



### 3. IDENTIFIKIMI I NDIKIMEVE TË MUNDSHME NEGATIVE NË MJEDIS.

#### 3.1 INFORMACION PËR QËLLIMIN E VNM DHE METODIKËN E ZBATUAR

##### Përshkrimi qëllimit dhe objektivave të VNM

Ky Raport i Vlerësimit të Ndikimit në Mjedis, është hartuar bazuar në legjislacionin mjedisor për VNM dhe ka për qëllim që të parashikojë, identifikojë, vlerësojë dhe parandalojë ose minimizojë ndikimin në mjedis të projektit të propozuar.

Procedura e vlerësimit të ndikimit në mjedis përfshin:

- a) procesin paraprak të vlerësimit të ndikimit në mjedis;
- b) procesin e thelluar të vlerësimit të ndikimit në mjedis.

Objektivat afatshkurter të VNM janë:

- Permiresim nga pikepamja mjedisore të projektit të propozuar;
- Siguron që burimet natyrore janë përdorur në mënyrën e duhur dhe me efikasitet;
- Siguron që është përzgjedhur alternativa më e mirë e vendodhjes së projektit;
- Siguron që janë marrë në konsideratë teknikat më të mira të Disponueshme të teknologjisë së propozuar për tu aplikuar;
- Identifikon masat e duhura për zvogelimin e ndikimeve të mundshme potenciale të projektit të propozuar;
- Mundeson informimin e vendim-marrësve, duke gjykuar në miratimin ose jo të projektit dhe kushteve që duhet të vendosen në aktin e miratimit;

Objektivat afatgjate të VNM janë:

- Siguron dhe mbron shëndetin e njeriut;
- Parashikon dhe parandalon ndryshimet/demtimitet e pakthyeshme të mjedisit;
- Ndikon në mbrojtjen e burimeve natyrore, peisazhet e natyrës dhe komponentet perberes të ekosistemeve;
- Permireson aspektet sociale-ekonomike të projektit;
- Ndhmon në realizimin e parimit të zhvillimit të qëndrueshëm të mjedisit.

**Përshkrim i përmblodhur i kuadrit ligjor mjedisor dhe institucional që lidhet me projektin**  
Legjislacioni mjedisor është hartuar për të mbrojtur dhe parandaluar ndotjen dhe demtimin e komponenteve të veçante dhe të rëndësishme të mjedisit nga faktorë të ndryshëm, njerëzorë dhe natyrore. Nder ligjet me kryesore në lidhje me këtë projekt, mund të përmendim:

- Ligji Nr 10431 datë 09.06. 2011 "Për Mbrojtjen e Mjedisit".
- Ligji Nr 10440 datë 07.07. 2011 "Për Vlerësimin e Ndikimit në Mjedis".
- Ligji Nr. 12/2015 "Për disa ndryshime në ligjin nr. 10 440, datë 7.7.2011, "Për Vlerësimin e Ndikimit në Mjedis".
- Ligji Nr. 10463 date 22.09.2011 "Per menaxhimin e integruar të mbetjeve".
- Ligji Nr.8897 datë 16.05.2002, "Për mbrojtjen e ajrit nga ndotja".
- Ligji Nr.10266 per disa ndryshime ne ligjin 8897 "Per mbrojtjen e ajrit nga ndotja".
- Ligji Nr. 9385, Datë 4.5.2005, "Për pyjet dhe shërbimin pyjor", i ndryshuar.
- Ligji Nr.9587, datë 20.07.2006, "Për mbrojtjen e biodiversitetit".
- Ligji Nr. 68/2014 për disa shtesa dhe ndryshime në Ligjin Nr. 9587, datë 20.07.2006.

- Ligji Nr. 9244, Date 17.06.2004 "Per mbrojtjen e tokes bujqesore".
- Ligji Nr. 111/2012 "Për menaxhimin e integruar të burimeve ujore".
- Ligji Nr. 124/2015 datë 12.11.2015 "Për eficientë e energjisë".
- Vendim i KM Nr. 313, dt. 09.05.2012 "Per rregulloren e mbrojtjes se publikut nga shkarkimet ne mjedis".
- Vendim i KM Nr. 686, date 29.07.2015 "Per zhvillimin e procedures se Vleresimit te Ndikimit ne Mjedis".
- Vendim i KM Nr. 247, datë 30.4.2014 "Për përcaktimin e rregullave, të kërkesave e të procedurave për informimin dhe përfshirjen e publikut në vendimarrjen mjedisore".
- Vendim i KM Nr. 575, datë 24.6.2015 "Për miratimin e kërkesave për menaxhimin e mbetjeve inerte".
- Vendim i KM Nr. 435, date 12.9.2002 "Per miratimin e normave te shkarkimeve ne ajer ne republiken e shqiperise".
- Vendim i KM Nr. 99, date 18.2.2005 "Për miratimin e katalogut Shqiptar të klasifikimit të mbetjeve".
- Vendim i KM Nr. 303, datë 10.5.2019 "Për miratimin e listës së rishikuar, të përditësuar, të monumenteve të natyrës shqiptare"
- Vendim i KM Nr.1189, datë 18.11.2009 "Për rregullat dhe procedurat për hartimin dhe zbatimin e programit kombëtar të Monitorimit të Mjedisit".
- Vendim i KM Nr. 741, datë 9.9.2015 "Për miratimin e formës, rasteve të kthimit dhe mënyrës së llogaritjes të garancive financiare për rehabilitimin e mjedisit, për realizimin e programit minimal të punës dhe realizimin e investimit në veprimtarinë minerare".
- Vendim i KM Nr. 1353, date 10.10.2008 "Per procedurat e zvogelimit te siperfaqes e te vellimit te fondit pyjor".
- Udhezim Nr. 8, dt.27.11.2007 "Per nivelet kufi te zhurmave".

### 3.2 PËRSHKRIMI I PROJEKTIT

Projekti i propozuar per zhvillim i cili eshte edhe objekt i ketij raporti, eshte Shfrytezimi i mineralit Hekur – Nikel me punime siperfaqesore (me karriere), ne objektin "Kodra e Trullit", Qarku Kukes. Ky raport i Vleresimit te Ndikimit ne Mjedis, hartohet me kerkese te subjektit "NewCo Ferronikeli Complex" Shpk, me NIPT: M01810010D, me seli në Tirane, Rruga "Papa Gjon Pali II", Ndertesa Nr.12, Kati 11-te, Zyra nr.1206, Njesia bashkiake nr. 2 dhe perfaqesues ligjor Z. Genci Beribashi. Aktiviteti i shfrytezimit te mineralit Hekur – Nikel do te zhvillohet ne Zonen Minerare Nr. 364/1, Objekti "Kodra e Trullit", Njësia Administrative Kolsh dhe Surroj, Bashkia Kukës, Qarku Kukës. Per kete aktivitet subjekti ka fituar te drejten nga Ministria e Infrastruktures dhe Energjise, per aplikimin per leje minerare ne zonen minerare 364/1. Njoftim Fituesi mban Nr. 3212/2 Prot, date 28.05.2020. Per zhvillimin e aktivitetit Shfrytezimi i mineralit Hekur – Nikel subjekti do te ndjeke te gjitha procedurat sipas kuadrit ligjor ne fuqi per aplikimin dhe pajisjen me Leje Minerare. Siperfaqja e marre ne shfrytezim eshte  $S=0.927\text{km}^2$  ose  $S=92.7\text{ha}$ . Bazuar ne shtojcen 1 te Ligjit Nr.10440, datë 07.07.2011 "Për Vlerësimin e Ndikimit në Mjedis", aktiviteti i shfrytezimit te mineralit Hekur – Nikel perfshihet ne listen e projekteve qe i nenshtrohen procedures se Thelluar te VNM-se, konkretisht pika 19: Gurore dhe miniera sipërfaqësore, ku sipërfaqja e vendit është mbi 0,5 hektarë. Pas procedures se Thelluar te Vleresimit te Ndikimit ne Mjedis dhe pajisjes me Deklarate Mjedisore, subjekti do te aplikojte per pajisje me Leje Mjedisit Tipi B prane Qendres Kombetare te Biznesit dhe me pas per pajisje me Leje Minerare.



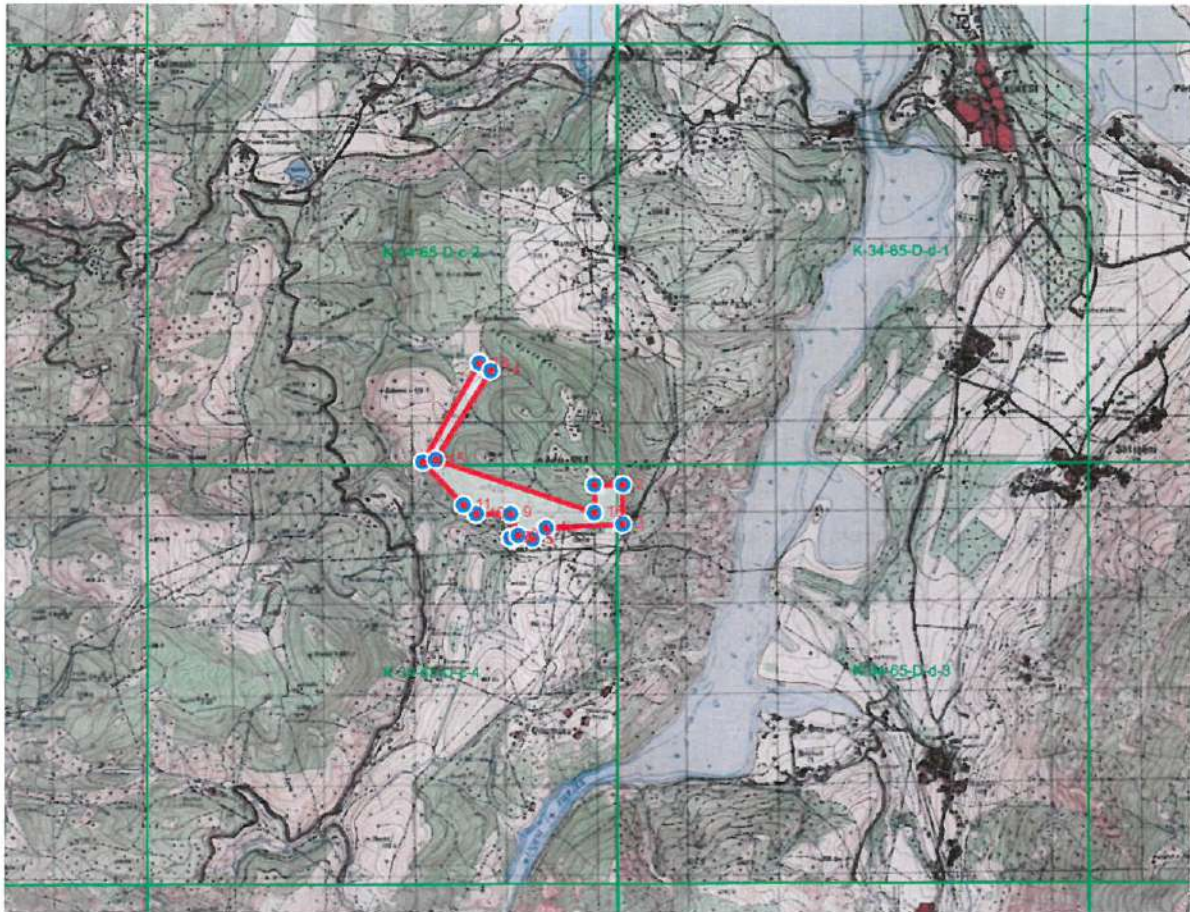








**Harta Topografike e rajonit. Nomeklatura e Hartes ne shkalle 1:10000,  
(K-34-65-D-c-2, K-34-65-D-c-4 dhe K-34-65-D-d-3)**



**Koordinatat e objektit te shfrytezimit ne sistemin Gauss-Kruger sipas portalit asig.gov.al**

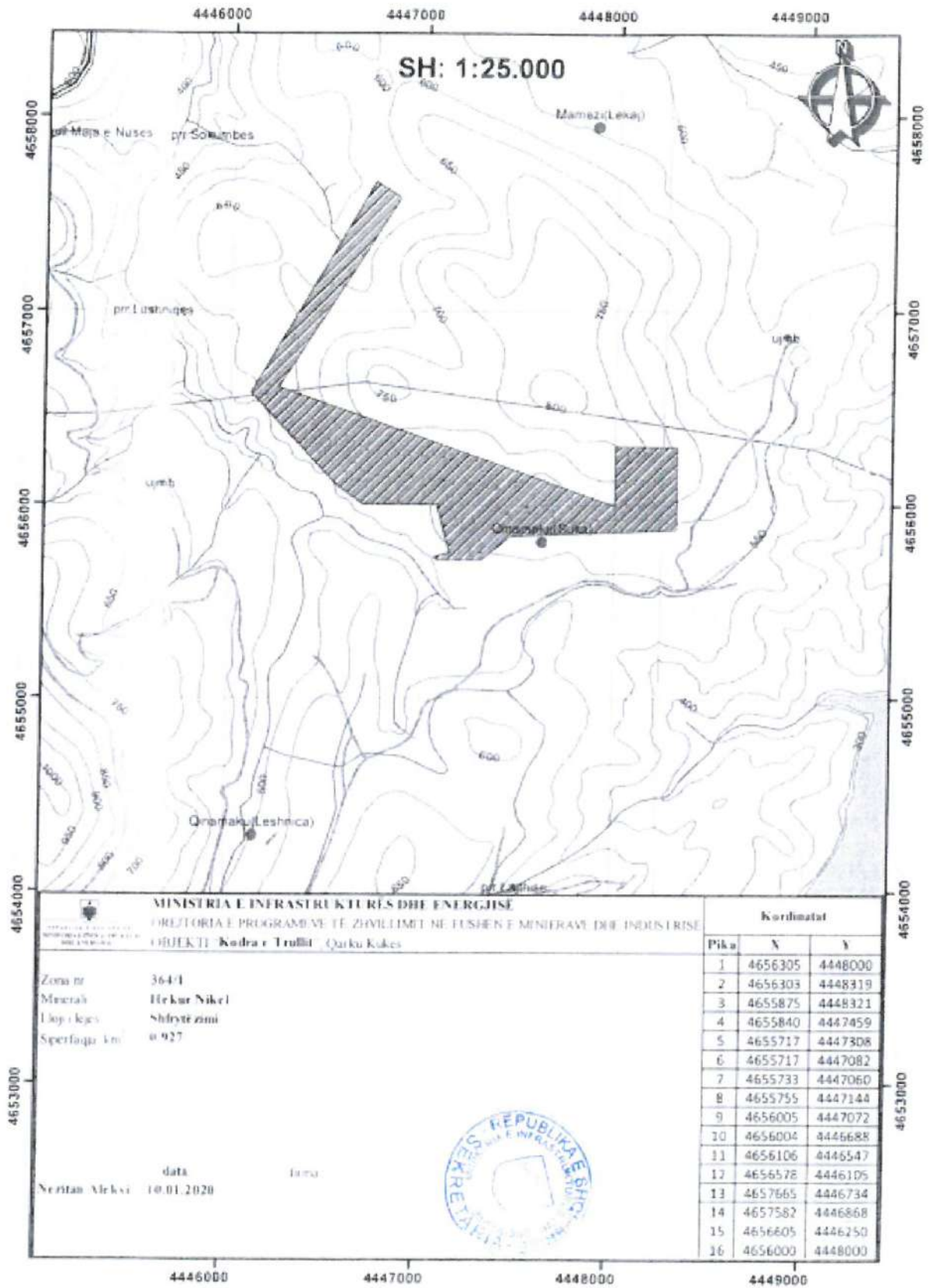
Nr.	Koordinatat Y	Koordinatat X
1	4448000	4656305
2	4448319	4656303
3	4448321	4655875
4	4447459	4655840
5	4447308	4655717
6	4447082	4655717
7	4447060	4655733
8	4447144	4655755
9	4447072	4656005
10	4446688	4656004
11	4446547	4656106
12	4446105	4656578
13	4446734	4657665
14	4446868	4657582
15	4446250	4656605
16	4448000	4656000

**Koordinatat e objektit te shfrytezimit ne sistemin KRGJSH sipas portalit asig.gov.al**

Nr.	Koordinatat Y	Koordinatat X
1	530668.97	4656047.85
2	530988.01	4656049.67
3	530995	4655621.77
4	530133.48	4655576.71
5	529983.96	4655451.76
6	529757.84	4655449.28
7	529735.72	4655464.82
8	529819.44	4655488.06
9	529744.58	4655737.17
10	529360.57	4655731.51
11	529218.41	4655831.84
12	528771.01	4656298.66
13	529387.19	4657392.82
14	529522.07	4657311.5
15	528915.57	4656327.32
16	530672.51	4655742.92



Leja Minerare Nr...(zona364/1)





**Foto te zones se shfrytezimit**







**Lloji i ndikimeve të identifikuara (direkte dhe jo direkte)**

Vleresimi i ndikimeve ne mjedis kryhet duke u bazuar mbi parimet e mbrojtjes se mjedisit te cilat jane:

- Parimi i zhvillimit të qëndrueshëm
- Parimi i parandalimit dhe marrja e masave paraprake
- Parimi i ruajtjes së burimeve natyrore
- Parimi i zëvendësimit dhe/ose kompensimit
- Parimi i qasjes së integruar
- Parimi i përgjegjësisë së ndërsjellë dhe bashkëpunimit
- Parimi "Ndotësi paguan"
- Parimi i së drejtës për informim dhe i pjesëmarrjes së publikut
- Parimi i nxitjes së veprimtarive për mbrojtjen e mjedisit

Ky vleresim kryhet ne baze te ligjit Nr. 10440, date 07.07.2011 "Per vleresimin e Ndikimit ne Mjedis" dhe ne perputhje me kerkesat e VKM Nr. 686, date 29.07.2015 "Per zhvillimin e procedures se Vleresimit te Ndikimit ne Mjedis" dhe ka si synim idnetifikimin, vleresimin dhe parandalimin e ndotjes se mjedisit, me qellim mbrojtjen e mjedisit. Me mbrojtje te mjedisit do te kuptojme mbrojtjen e mjedisit nga ndotja e dëmtimi. Kjo përbën përparësi kombëtare dhe është e detyrueshme për çdo banor të Republikës së Shqipërisë, për të gjitha organet shtetërore, si dhe për personat fizikë dhe juridikë, vendas e të huaj, që ushtrojnë veprimtarinë e tyre në territorin e Republikës së Shqipërisë.

**Ndikime te rendesishme gjate shfrytezimit te objektit minerar****Shkarkime ne uje**

Shkarkime te ujerave nga aktiviteti minerar vleresohet te kete. Keto shkarkime kryesisht vleresohen nga ujerat e rreshjeve qe mund te grumbullohen gjate germimeve dhe orientimi i tyre per ne perrenjte e zones. Keto ujera mund te jene me perberes elemente minerale duke qene se kalojne nepermjet sterilite dhe mineralit duke i shpelare guret e Hekur-Nikel dhe nepermjet erozionit te ujit, mund te transportojne grimca apo molekula te perberjes mineralogjike. Per kete arsye, rekomandohet qe sterili dhe minerali i depozituar perkohesisht te rehabilitohet, te sistemohet dhe ujerat e rreshjeve te orientohen ne nje vaske dekantuese, para se te shkarkohen ne perroskat e zones. Keto ujera pasi te monitorohen per permbajtjen e tyre, ne rast se do te rezultojne te kontaminuar, duhet tu kryhet trajtimi fiziko-kimik i tyre. Per monitorimin e tyre, duhet te maten elemente te tille tregues si: pH, konduktiviteti/kripshmeria, Nevoja kimike per oksigjen NKO.

**Emetimet ne ajer**

Emetimet ne ajer mund te vijne nga perhapja e pluhurave te materialit tokesor te depozituar ne sheshin e karrieres, nga mjetet e transportit gjate qarkullimit te tyre ne rruge e ne karriere, ose ndonese ne nivele te pallogariteshme grimca te imeta nga minerali Hekur-Nikel te depozituar ne karriere dhe te ekspozuara ndaj kushteve klimaterike.

**Zhurmat dhe vibrimet**

Zhurmat qe do te prodhohen do te vijne kryesisht nga mjetet e transportit rrugor si dhe nga perdorimi i mjeteve te ngarkim-shkarkimit te materialeve. Nje aspekt tjetër i prodhimit te zhurmave dhe vibrimit mund te jete edhe perdorimi i lendeve plasese ne siperfaqe ne karriere. Efekti i shperthimit shkakton vibrim dhe zhurme ne nivele te larta, por te cilat nuk ndikojne ne qendrat e banuara, pasi ato ndodhen ne distanca te medha nga objekti i

shfrytezimit. Punëtorët që do të ndodhen në mjedise ku niveli i zhurmave e tejkalon limitin duhet të përdorin masa mbrojtëse për shqisat e degjimit. Kjo duhet të kihet parasysh nga drejtuesi teknik i punimeve.

#### **Ndikimi në toke**

Proceset e punës ndikojnë drejtperdrejtë në toke, pasi largohet shtresa aktive e tokës, largohet bimesia, prishet struktura e tokës, krijohen efekte të rënda në paisazh dhe në reliev. Ndikimi në toke dhe në paisazh janë edhe ndikimet më të rëndësishme të këtij aktiviteti, duke shkaktuar efekte të mëdha dhe të pakthyeshme në mjedisin e zonës. Megjithatë mundësinë e rehabilitimit, ky mjedis nuk kthehet në gjendjen e mëparëshme natyrore, por duhet të mbyllet plotësisht e të gjelberohet duke shmangur efektet në paisazh.

#### **Ndikimi në Biodiversitet**

Ndikimi kryesor dhe më i rëndësishëm në mjedisin biologjik është gjatë fazës së punimeve për hapjen dhe shfrytëzimin e karrierës. Nga zbatimi i këtij projekti, pritet një efekt domethënës në demtimin e bimesisë së zonës. Demtimi i sipërfaqes së tokës dhe i shtresës bimëore të cilat shërbejnë si habitat për një sërë gjallesash do të ndikonte edhe në largimin e faunës së zonës. Kryesisht kafshët e egra, zogjtë dhe insektet e zvarraniket. Ndikimi i zhurmave do të ndikojë edhe në largimin e faunës në një rreze disa kilometra, kjo kryesisht nga aktiviteti i përdorimit të mjeteve të rënda të punës dhe transportit.

#### **Ndikimi në Mjedisin Social**

Ndikimi i këtij aktiviteti në mjedisin social, do të jetë pozitiv përse i përketë punësimit dhe eksportit të produktit të përfitimit ekonomik, por një ndikim social me efekt të madh është në demtimin e paisazhit të zonës e cila ka potenciale të ekoturizmit malor. Këto ndikime, efektin më të madh e kanë për shkak të pozicionit të zonës. Përse i përketë ndikimeve nga pluhuri, zhurmat etj, tek qendrat e banuara nuk arrijnë efekte të tilla. Ky projekt nuk do të çojë ujë në zonë, as tokat bujqësore.

#### **Mbetjet e prodhuara**

Proceset e punës ndikojnë drejtperdrejtë në toke, pasi largohet shtresa aktive e tokës, largohet bimesia, prishet struktura e tokës, krijohen efekte të rënda në paisazh dhe në reliev. Ndikimi në toke shfaqet edhe me prodhim të mbetjeve të ngurta (sterilet) të cilat do të jenë gure të pa nevojshëm, dhe i germuar i cili duhet të ruhet i vecuar për tu përdorur më pas për punime rehabilitimi. Këto mbetje, sipas katalogut shqiptar të klasifikimit të mbetjeve emertohen me kodin: 01 01 02 (Mbetje që dalin nga nxjerrja e mineraleve jometalore). Sasia e përgjithshme e sterileve 8,473,135 m<sup>3</sup>. Menaxhimi i këtyre mbetjeve duhet të kryhet në mënyrë profesionale duke u rehabilituar dhe sistemuar, në mënyrë që të mos shkaktojë përhapje të elementeve minerale të cilat mund të jenë ndotës për mjedisin e zonës. Për këtë qëllim, subjekti ka hartuar një projekt për rehabilitimin e sterileve të prodhuara.



#### 4. PËRSHKRIM I SHKARKIMEVE TË MUNDSHME NË MJEDIS.

Informacion për shkarkimet në mjedis.

Shkarkime të ujerave nga aktiviteti mineralar vlerësohet të ketë. Këto shkarkime kryesisht vlerësohen nga ujërat e rreshjeve që mund të grumbullohen gjatë germimeve dhe orientimi i tyre për në perrenjtë e zonës. Këto ujëra mund të jenë me përberës elemente minerale duke qenë se kalojnë nepermjet sterilit dhe mineralit duke i shpëlurë guret e Hekur-Nikel dhe nepermjet erozionit të ujit, mund të transportojnë grimca apo molekula të përberjes mineralogjike. Për këtë arsye, rekomandohet që sterili dhe minerali i depozituar perkohej së pari të rehabilitohet, të sistemohet dhe ujërat e rreshjeve të orientohen në një vaske dekantuëse, para se të shkarkohen në perroskat e zonës. Këto ujëra pasi të monitorohen për përmbajtjen e tyre, në rast se do të rezultojnë të kontaminuar, duhet të kryhet trajtimi fiziko-kimik i tyre. Për monitorimin e tyre, duhet të maten elemente të tilla tregues si: pH, konduktiviteti/kripshmeria, Nevoja kimike për oksigjen NKO.

Emetimet në ajër mund të vijnë nga përhapja e pluhurave të materialit tokësor të depozituar në sheshin e karrierës, nga mjetet e transportit gjatë qarkullimit të tyre në rrugë e në karriere, ose ndonëse në nivele të pallogariteshme grimca të imëta nga minerali Hekur-Nikel të depozituar në karriere dhe të ekspozuara ndaj kushteve klimaterike.

Zhurmat që do të prodhohen do të vijnë kryesisht nga mjetet e transportit rrugor si dhe nga përdorimi i mjeteve të ngarkim-shkarkimit të materialeve. Një aspekt tjetër i prodhimit të zhurmave dhe vibrimit mund të jetë edhe përdorimi i lendeve plasëse në sipërfaqe në karriere. Efekti i shpërthimit shkaktonte vibrim dhe zhurmë në nivele të larta, por të cilat nuk ndikojnë në qendrat e banuara, pasi ato ndodhen në distanca të mëdha nga objekti i shfrytëzimit. Punëtorët që do të ndodhen në mjedisë ku niveli i zhurmave e tejkalon limitin duhet të përdorin masa mbrojtëse për shqisat e degjimit. Kjo duhet të kihet parasysh nga drejtuesi teknik i punimeve.

Proceset e punës ndikojnë drejtperdrejtë në tokë, pasi largohet shtresa aktive e tokës, largohet bimesia, prishet struktura e tokës, krijohen efekte të rënda në peisazh dhe në reliev. Ndikimi në tokë dhe në peisazh janë edhe ndikimet me të rëndësishme të këtij aktiviteti, duke shkaktuar efekte të mëdha dhe të pakthyeshme në mjedisin e zonës. Megjithatë mundësinë e rehabilitimit, ky mjedis nuk kthehet në gjendjen e mëparëshme natyrore, por duhet të mbyllet plotësisht e të gjelberohet duke shmangur efektet në peisazh.

Ndikimi kryesor dhe më i rëndësishëm në mjedisin biologjik është gjatë fazës së punimeve për hapjen dhe shfrytëzimin e karrierës. Nga zbatimi i këtij projekti, pritet një efekt domethënës në demtimin e bimesisë së zonës. Demtimi i sipërfaqes së tokës dhe i shtresës bimëore të cilat shërbejnë si habitat për një sërë gjallesash do të ndikonte edhe në largimin e faunës së zonës. Kryesisht kafshët e egra, zogjtë dhe insektet e zvarraniket. Ndikimi i zhurmave do të ndikojë edhe në largimin e faunës në një rreze disa kilometra, kjo kryesisht nga aktiviteti i përdorimit të mjeteve të rënda të punës dhe transportit.

Proceset e punës ndikojnë drejtperdrejtë në tokë, pasi largohet shtresa aktive e tokës, largohet bimesia, prishet struktura e tokës, krijohen efekte të rënda në peisazh dhe në reliev. Ndikimi në tokë shoqërohet edhe me prodhim të mbetjeve të ngurta (sterilet) të cilat do të jenë gure të pa nevojshëm, dheu i germuar i cili duhet të ruhet i vecuar për tu përdorur më pas për punime rehabilitimi. Këto mbetje, sipas katalogut shqiptar të klasifikimit të mbetjeve emërtohen me kodin: 01 01 02 (Mbetje që dalin nga nxjerrja e mineraleve jometalore). Sasia e përgjithshme e sterileve 8,473,135 m<sup>3</sup>. Menaxhimi i këtyre mbetjeve duhet të kryhet në mënyrë profesionale duke u rehabilituar dhe sistemuar, në

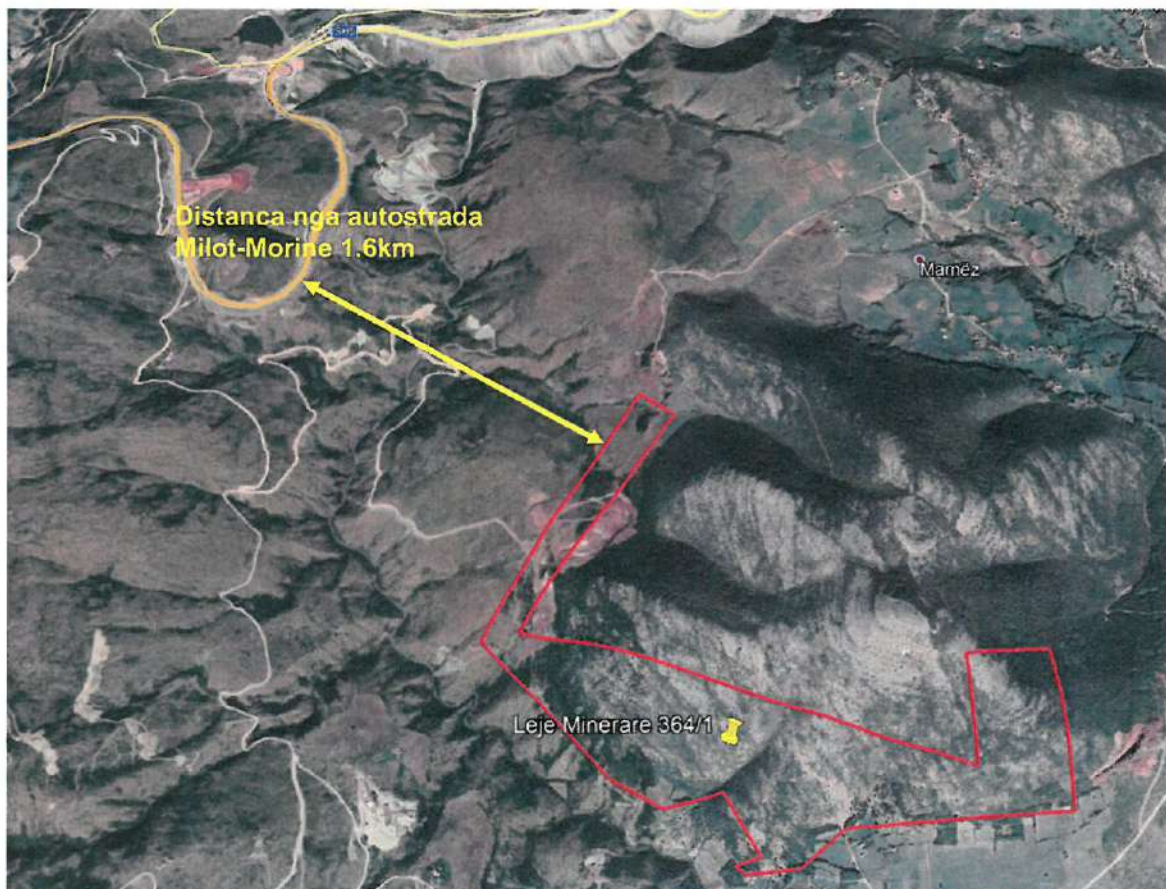
menyre qe te mos shkaktoje perhapje te elementeve minerale te cilet mund te jene ndotes per mjedisin e zones. Per kete qellim, subjekti ka hartuar nje projekt per rehabilitimin e sterileve te prodhuara.

## 5. INFORMACIONI PËR KOHËZGJATJEN E MUNDSHME TË NDIKIMEVE NEGATIVE.

Ndikimet do te zgjasin per aq kohe sa do te zgjase edhe aktiviteti i shfrytezimit. Aktiviteti nuk do te funksionojë gjate gjithë vitit, pasi dimri ne kete zone perben veshtiresi per shfrytezimin dhe transportimin e mineralit.

## 6. SHTRIRJA HAPËSINORE E NDIKIMIT NEGATIV NË MJEDISIN E ZONËS.

Ndikimi ne mjedisin e zone do te kete efektet e tij ne nje distance relativisht te larget, ndikimi mund te perhapet nepermjet burimeve ujore deri ne km. Persa i perkete ndikimit te peizazhit demtimi i siperfaqes pyjore te karreres "Kodra e Trullit", shtrine efektet e tij deri ne autostraden Milot-Morine, ku impakti ne syte e udhetareve eshte i konsiderueshem. Ky ndikim duhet patjetër te reduktohet deri ne eliminimin e plote te tij. Ky rehabilitim eshte i vlefshem vetem nese kryhen me sukses dhe ne masen 100% masat e punimeve reabilituese dhe te mbrojtjes nga erozioni e nga shpelarja e mineralit nga uji.





## 7. REHABILITIMI I MJEDISIT TË NDIKUAR DHE MUNDËSIA E KTHIMIT TË TIJ NË GJENDJEN E MËPARSHME.

Përshkrimi i impakteve mjedisore në sipërfaqen e karrierës minerare "Kodra e Trullit" dhe në vëndet e depozitimeve të mbetjeve inerte.

Sipërfaqja e karrierës minerare "Kodra e Trullit", përfshirë edhe vend-depozitimet e mbetjeve inerte, rezulton të jetë 92.7ha.

Ne terrenin e karrierës do të kryhen tre veprime të njëkohshëm: gjermim shtresash për nxjerrjen e mineralit të hekur-nikel, depozitime mbetjesh inerte rreth e rrotull tij dhe: ngarkim e transport i mineralit të depozituar.

Impaktet kryesorë që do të ndodhin ne sipërfaqen e karrierës do të pasqyrojnë drejtpërdrejtë ne zhveshjen totale të sipërfaqes së tokës mineralmbajtëse nga bimësia natyrore; masat ndërhyrëse rehabilituese rekomandohen të zbatohen pjesë-pjesë në epoka të ndyshme kohore, varësisht nga përparimi hapsinor i çdo ndikimi negativ me karakter mbetës. Tre janë impaktet të cilët mund ti formulojmë në mënyrë të thjeshtë e të qartë:

1. Zhdukja e shtresës aktive pjellore të tokës;
2. Mbulimi progresiv i terrenit të shpatit malor me depozitime të vazhdueshme që vinë nga mbetjet e inerteve shkëmbore gjatë procesit të nxjerrjes së mineralit;
3. Shkarjet dhe rrokullisjet e vazhdueshme gjatë procesit të depozitimeve e copave shkëmbore përgjatë shpatit të malit në drejtim të perrenjve ose të mbulesave shkurre si pasojë e rritjes së potencialit inercial të tyre gjatë shkarkimeve me rënie të lirë.

Nga këto depozitime, do të krijohet gjithashtu një masë e madhe toke e kategorisë skeletike-gurishtore e cila duhet të sistemohet për të qëndruar përgjithmonë e stabilizuar dhe e siguruar ndaj rreziqeve të shkarjeve ose të rrëshqitjeve masive; ajo duhet të jetë gjithashtu e veshur ose e rrethuar me vegjetacion bimor për të qenë e mbrojtur nga gërryerjet ose nga shplarjet prej rrebesheve të reshjeve atmosferike.

Nisur nga kjo pikpamje masat operacionale që parashikohen për tu kryer në këtë karrierë minerale do të synojnë së pari ri-veshjen me bimësi pyjore të të gjithë sipërfaqes së zhveshur të saj dhe së dyti stabilizimin dhe 'konfigurimin mjedisor' të masave me mbetje inertesh. Kjo do të arrihet duke zbatuar kriterin e ndërtimit të një muri mbajtës nga ana e poshtëme e shpatit malor, dhe në vazhdim me ndërmarrjen e operacioneve të sitemimit të relievit dhe veshjen e tij me bimësi të 'specilizuar'për frenimin e rrëshqitjeve ose të shplarjeve sipërfaqësore të inerteve tokësore.

Përshkrimi i masave të ndërthurura që propozohen për rehabilitimin e plotë e të qëndrueshëm të sipërfaqes së karrierës "Kodra e Trullit" dhe të vend-depozitimeve të mbetjeve inerte.

### Ri-pyllëzimi i sipërfaqes së karrierës

Sipërfaqja e karrierës minerare do të ri-pyllëzohet me qëllim që të rehabilitohet në mënyrë të përshkallëzuar gjatë një periudhe shumëvjeçare. Problemi kryesor që ndeshet në këtë proces është terreni tokësor i cili, për arsye të shfrytëzimit mineral, është krejtësisht i varfër jo vetëm nga lëndët ushqimore organike por edhe nga kriperat minerare që përbëjnë ushqimet bazë për fidanët pyjorë si dhe bimësinë në përgjithësi; pra gjëndemi përballë një terreni të shkretëtirëzuar. Në këto kushte masat operacionale ndërhyrëse kanë të bëjnë në radhë të parë me 'pasurimin ushqimor' të substratit tokësor në të cilin do të instalohen jo vetëm fidanët e pyllëzuar por edhe bimësia spontane e ekosistemit në të ardhmen, me

përmirësimin e strukturës e të teksturës së tokës dhe në vijim me shërbimet sezonale kulturele në vitet që do të pasojnë mbjelljet.

Lloji pyjor që rekomandohet për tu mbjellë është Pisha e Zezë (*Pinus nigra*). Ky lloj është përzgjedhur për arsye se është autokton; ai ka qënë më parë pjesmarrës kryesor në mbulesat pyjore të zonës ku gjëndet karriera. Për mbjelljet e fidanëve rekomandohet një nga skemat klasike të pyllëzimeve: 2x2.5m. që do të thotë: 2000 bimë/ha. Gropat do të çelen në përmasat: 80x80x80cm; Për mbushjen e gropave, gjatë mbjelljes së fidanëve, do të përdoret dhë i përshtashëm i cili do të nxirret nga një kavë tokësore e studjuar paraprakisht nga specialisti i pyjeve të bashkisë (Toka duhet të jetë me teksturë SAM, kokërrizore e shkrifët dhe pa përmbajtje gurësh). Gropat e çelura do të mbushen pjesërisht me rërë në fundin e tyre (25cm) e cila do të përzihet paraprakisht me pleh organik stalle të shoshur (15kg/gropë). Me dheun e sjellë do të mbushet krejt hapësira tjetër e gropës gjer në rrafshin e terrenit. Përgatitja e gropave në këtë mënyrë do të bëhet 2-3 muaj më përpara se të fillojë procesi i pyllëzimit me qëllim që ti rrahë dielli, reshjet për të krijuar mikroklimën e nevojshme për zhvillimin e mikro-organizmave tokësore që ri-ciklojnë lëndën organike. Fidanët që do të mbillen do të jenë të përgatitur paraprakisht në fidanishte sipas standardeve të pyllëzimeve, në qeska me 'bukë dheu'; fidanët do të jenë 2 vjeçarë të prodhuar në përshtatje me kushtet klimatike specifike të zonës. Ky kusht silvikultural dikton nevojën e prodhimit të tyre në një fidanishte të ngritur në afërsi të objektit që do të rehabilitohet. Pyllëzimi do të bëhet në periudhën 15 Nëntor - 15 Dhjetor, varësisht nga kushtet specifike të motit si dhe të rekomandimeve specifike të specialistit që do të zbatojë pyllëzimet.

#### **Stabilizimi e skarpateve në vend-depozitimet e mbetjeve inerte**

Për stabilizimin e vend-depozitimeve të mbetjeve inerte do të ndërmerren hapa specifike të cilët kanë të bëjnë me ndërtimin e mureve mbajtës nga ana e poshtëme e skarpateve që krijohen nga shkarkimet sistematike të mbetjeve inerte. Në vijën fundore periferike të sipërfaqes së vend-depozitimeve do të instalohet një brez pyjor me gjërësi 10m i cili do të shërbejë si bodurë me gjelbërim të përhershëm, kjo ndërhyrje nevojitet të realizohet për të zbutur impaktin negativ peizazhistik që krijohet nga depozitimet masive me mbetje inertesh.

- Preventivi i masave operacionale rehabilituese, kostot

Preventivat e masave operacionale përfshijnë zërat specifike që do të zbatohen gjatë ndërhyrjeve rehabilituese në të dy terrenet e përshkruar më lart. Për këtë qëllim janë hartuar dy preventiva:

- Preventivi i ri-pyllëzimit të karrierës minerare 'Kodra e Trullit'

Në preventiv janë parashikuar të gjithë operacionet e nevojshëm, bazuar në dokumentet institucionale të normave e të kategorive përkatëse. Gropat për mbjelljet e fidanëve pyjorë janë parashikuar në përmasa më të mëdha nga ato të zakonshmet për arsye të nevojës së ri- mbushjes së tyre me tokë fertile dhe me lëndë organike të parapërgatitur (Pleh organik i purifikuar), masë kjo paraprake që lipset të ndërmerret si një hap balancues ndaj terrenit krejtësisht shkëmbor të karrierës minerare që do të ri-pyllëzohet për të siguruar instalimin dhe vijueshmërinë e jetës ekologjike të fidanëve që do të mbillen. Skema e përdorur është përshtatur sipas eksperiencave shumëvjeçare në vendin tonë si dhe duke u bazuar në rekomandimet e dokumentave institucionale që janë publikuar për këtë qëllim.

Në preventiv janë përfshirë gjithashtu shërbimet kulturore që duhen zbatuar në tre vitet që do të pasojnë procesin e pyllëzimit. Kostot e blerjeve të fidanëve u janë referuar çmimeve të tregjeve të sotëm që ofrohen nga prodhues privatë (individë, subjekte).



- Preventiv për ndërtimin e murit mbrojtës në vijën fundore të depozitimeve të mbetjeve inerte.

Në këtë preventiv janë përfshirë kostot e ndërtimit të një muri të thatë të ndërtuar me kafaze metalikë me përmasa 1x1x1m, ose të ndryshueshëm, të thurur me rrjet teli inoksidabël të cilët do të mbushen me copa shkëmbore që diferencohen nga inercia gravitacionale e tyre gjatë procesit të shkarkimit të mbetjeve inerte në vend-depozitimet periferike të karrierës.

Funksioni i murit është parashikuar të jetë: stabilizimi i mbetjeve inerte gjatë shkarkimit të tyre në vend-depozitimet dhe në vijim krijimi i kushteve të qëndrueshëm për ndërhyrjet rehabilituese nëpërmjet pyllëzimeve me lloje autoktonë gjethembajtës.

- Preventiv për pyllëzimin e bordurës fundore dhe të skarpateve të vëndepozitimeve.

Ky preventiv përfshin ndërtimin e një brezi pyjor me gjelbërim të përhershëm gjatë gjithë vijës periferike të vend-depozitimeve të karrierës minerare. Brezi do të ketë një gjërësi prej 10m; ai do të pyllëzoet me llojin Pishë e Egër duke zbatuar të njëjtat rekomandime teknike të cituara më lart për sipërfaqen e karrierës minerare. Vëllimet e punimeve (Sipërfaqja dhe numëri i fidanëve) të brezit në fjalë janë përfshirë në preventivin e pyllëzimeve të sipërfaqes së karrierës.

## **8. MASAT E MUNDSHME PËR SHMANGIEN DHE ZBUTJEN E NDIKIMEVE NEGATIVE NË MJEDIS.**

Masat e propozuara për mbrojtjen e mjedisit nga ndotja dhe demtimi janë teper të rëndësishme, ku me kryesoret janë ato të punimeve të rehabilitimit të cilat janë të projektuara dhe të planifikuara në një raport të vecantë pikerisht për këtë qëllim. Në këtë raport janë të pershkruara të gjitha kushtet kimatike, gjeologjike, të relievit, të bimesise, të specieve të zones, përfshi edhe ato të rrezikuara. Në këtë projekt përfshihen të gjitha pershkrimet e punimeve rehabilituese të cilat duhet të kryhen nga subjekti gjatë dhe pas përfundimit të shfrytëzimit të mineralit. Ky projekt është i shoqeruar edhe me preventivin e shpenzimeve dhe kostove të nevojshme për të realizuar këtë rehabilitim të sipërfaqes pyjore.

Përshkrimi i masave të ndërthurura që propozohen për rehabilitimin e plotë e të qëndrueshëm të sipërfaqes së karrierës "Kodra e Trullit" dhe të vend-depozitimeve të mbetjeve inerte.

### **Ri-pyllëzimi i sipërfaqes së karrierës**

Sipërfaqja e karrierës minerare do të ri-pyllëzohet me qëllim që të rehabilitohet në mënyrë të përshkallëzuar gjatë një periudhe shumëvjeçare. Problemi kryesor që ndeshet në këtë proces është terreni tokësor i cili, për arsye të shfrytëzimit minerar, është krejtësisht i varfër jo vetëm nga lëndët ushqimore organike por edhe nga kriperat minerare që përbëjnë ushqimet bazë për fidanët pyjorë si dhe bimësinë në përgjithësi; pra gjëndemi përballë një terreni të shkretëtirëzuar. Në këto kushte masat operacionale ndërhyrëse kanë të bëjnë në radhë të parë me 'pasurimin ushqimor' të substratit tokësor në të cilin do të instalohen jo vetëm fidanët e pyllëzuar por edhe bimësia spontane e ekosistemit në të ardhmen, me përmirësimin e strukturës e të teksturës së tokës dhe në vijim me shërbimet sezonale kulturore në vitet që do të pasojnë mbjelljet.

Lloji pyjor që rekomandohet për tu mbjellë është Pisha e Zezë (*Pinus nigra*). Ky lloj është përzgjedhur për arsye se është autokton; ai ka qënë më parë pjesmarrës kryesor në mbulesat pyjore të zonës ku gjëndet karriera. Për mbjelljet e fidanëve rekomandohet një nga skemat klasike të pyllëzimeve: 2x2.5m. që do të thotë: 2000 bimë/ha. Gropat do të çelen në përmasat: 80x80x80cm; Për mbushjen e gropave, gjatë mbjelljes së fidanëve, do të përdoret dhë i përshtashëm i cili do të nxirret nga një kavë tokësore e studjuar paraprakisht nga specialisti i pyjeve të bashkisë (Toka duhet të jetë me teksturë SAM, kokërrizore e shkriçet dhe pa përmbajtje gurësh). Gropat e çelura do të mbushen pjesërisht me rërë në fundin e tyre (25cm) e cila do të përzihet paraprakisht me pleh organik stalle të shoshur (15kg/gropë). Me dheun e sjellë do të mbushet krejt hapësira tjetër e gropës gjer në rrafshin e terrenit. Përgatitja e gropave në këtë mënyrë do të bëhet 2-3 muaj më përpara se të fillojë procesi i pyllëzimit me qëllim që ti rrahë dielli, reshjet për të krijuar mikroklimën e nevojshme për zhvillimin e mikro-organizmave tokësore që ri-ciklojnë lëndën organike. Fidanët që do të mbillen do të jenë të përgatitur paraprakisht në fidanishte sipas standardeve të pyllëzimeve, në qeska me 'bukë dheu'; fidanët do të jenë 2 vjeçarë të prodhuar në përshtatje me kushtet klimatike specifike të zonës. Ky kusht silvikultural dikton nevojën e prodhimit të tyre në një fidanishte të ngritur në afërsi të objektit që do të rehabilitohet. Pyllëzimi do të bëhet në periudhën 15 Nëntor - 15 Dhjetor, varësisht nga kushtet specifike të motit si dhe të rekomandimeve specifike të specialistit që do të zbatojë pyllëzimet.

### **Stabilizimi e skarpateve në vend-depozitimet e mbetjeve inerte**

Për stabilizimin e vend-depozitimeve të mbetjeve inerte do të ndërmerren hapa specifike të cilët kanë të bëjnë me ndërtimin e mureve mbajtës nga ana e poshtëme e skarpateve që krijohen nga shkarkimet sistematike të mbetjeve inerte. Në vijën fundore periferike të sipërfaqes së vend-depozitimeve do të instalohet një brez pyjor me gjërësi 10m i cili do të shërbejë si bodurë me gjelbërim të përhershëm, kjo ndërhyrje nevojitet të realizohet për të zbutur impaktin negativ peizazhistik që krijohet nga depozitimet masive me mbetje inertesh.

- Preventivi i masave operacionale rehabilituese, kostot

Preventivat e masave operacionale përfshijnë zërat specifike që do të zbatohen gjatë ndërhyrjeve rehabilituese në të dy terrenet e përshkruar më lart. Për këtë qëllim janë hartuar dy preventiva:

- Preventivi i ri-pyllëzimit të karrierës minerare 'Kodra e Trullit'

Në preventiv janë parashikuar të gjithë operacionet e nevojshëm, bazuar në dokumentet institucionale të normave e të kategorive përkatëse. Gropat për mbjelljet e fidanëve pyjorë janë parashikuar në përmasa më të mëdha nga ato të zakonshmet për arsye të nevojës së ri- mbushjes së tyre me tokë fertile dhe me lëndë organike të parapërgatitur (Pleh organik i purifikuar), masë kjo paraprake që lipset të ndërmerret si një hap balancues ndaj terrenit krejtësisht shkëmbor të karrierës minerare që do të ri-pyllëzohet për të siguruar instalimin dhe vijueshmërinë e jetës ekologjike të fidanëve që do të mbillen. Skema e përdorur është përshtatur sipas eksperiencave shumëvjeçare në vendin tonë si dhe duke u bazuar në rekomandimet e dokumentave institucionale që janë publikuar për këtë qëllim.

Në preventiv janë përfshirë gjithashtu shërbimet kulturore që duhen zbatuar në tre vitet që do të pasojnë procesin e pyllëzimit. Kostot e blerjeve të fidanëve u janë referuar çmimeve të tregjeve të sotëm që ofrohen nga prodhues privatë (individë, subjekte).

- Preventiv për ndërtimin e murit mbrojtës në vijën fundore të depozitimeve të mbetjeve inerte.



Në këtë preventiv janë përfshirë kostot e ndërtimit të një muri të thatë të ndërtuar me kafaze metalikë me përmasa 1x1x1m, ose të ndryshueshëm, të thurur me rrjet teli inoksidabël të cilët do të mbushen me copa shkëmbore që diferencohen nga inercia gravitacionale e tyre gjatë procesit të shkarkimit të mbetjeve inerte në vend-depozitimet periferike të karrierës.

Funksioni i murit është parashikuar të jetë: stabilizimi i mbetjeve inerte gjatë shkarkimit të tyre në vend-depozitimet dhe në vijim krijimi i kushteve të qëndrueshëm për ndërhyrjet rehabilituese nëpërmjet pyllëzimeve me lloje autoktonë gjethembajtës.

- Preventiv për pyllëzimin e bordurës fundore dhe të skarpateve të vëndepozitimeve.

Ky preventiv përfshin ndërtimin e një brezi pyjor me gjelbërim të përhershëm gjatë gjithë vijës periferike të vend-depozitimeve të karrierës minerare. Brezi do të ketë një gjërësi prej 10m; ai do të pyllëzoet me llojin Pishë e Egër duke zbatuar të njëjtat rekomandime teknike të cituara më lart për sipërfaqen e karrierës minerare. Vëllimet e punimeve (Sipërfaqja dhe numëri i fidanëve) të brezit në fjalë janë përfshirë në preventivin e pyllëzimeve të sipërfaqes së karrierës.

Ne menyre te pergjithshme do te japim disa masa te tjera qe duhet te zbatohen nga investitori ose nenkontratesit per zhvillimin e aktivitetit. Ndikimet negative ne mjedis gjate shfrytezimit te objektit jane ne nivele te konsiderueshme, ato konsistojne ne demtimin te siperfaqeve pyjore dhe te peisazhit te zones. Keshtu gjykojme se jane teper te nevojshme qe ne vija te pergjithshme te kihen parasysht dhe te ndermerren disa masa nga kompania:

- Lagia e shesheve te pa shtruara gjate punimeve te depozitimit dhe ngarkim-shkarkimit te mbetjeve dhe mineralit dhe larja e automjeteve para daljes nga kantieri per te minimizuar ngritjen e grimcave te ngurta (pluhurave) ne ajer.
- Te sistemohet dhe rehabilitohen te gjitha skarpatat dhe te kryhen punime mbrojtese nga erozioni dhe efekti gerryeres i rreshjeve.
- Automjetet e transportit te qarkullojne me shpejtesi te ulet ne zonat e banuara dhe ne rruget e pa asfaltuara.
- Gjate transportit te perdoren mushamate e kamionave per te shmangur perhapjen e dheut e te inerteve ne rruget e qendrave te banuara dhe te rrugeve nacionale.
- Te respektohen 100% masat e percaktuara ne projektin e rehabilitimit te siperfaqeve mjedisore te demtuara.
- Subjekti ka pergjegjesine e plote te rehabilitoje te gjitha siperfaqet e demtuara dhe ta riktheje vendin ne gjendjen e meparshme te ngjashme me pamjen natyrale.
- Subjekti duhet te raportoje ne menyre periodike cdo 6 muaj prane AKM per zbatimin e kushteve te Deklarates Mjedisore, si edhe lejes mjedisore pas pajisjes me nje te tille e cila eshte e detyrueshme para fillimit te punes.
- Para prerjes se pemeve pyjore, te largohen nepermjet zhurmave te gjitha gjallesat e botes shtazore te ketij habitati.
- Te zbatohen me rigorozitet kushtet teknike te punes ne kantier.
- Te mos ndizen zjarre nga punetoret ne zonen e karrieres apo te shpatit malor.
- Te mos perdoren lendet plasese ne asnje rast. Te punohet vetem me çekiçe pneumatik dhe me sharra me kavo prerese.
- Te mos krijohen shqetesime ne qarkullim dhe tek banoret e zones ne asnje rast.
- Duhet te punohet sipas rregullores se kushteve teknike, nuk duhet te lejohen derdhje te karburanteve dhe lendeve te tjera djegese ne mjedisin e aktivitetit, pasi

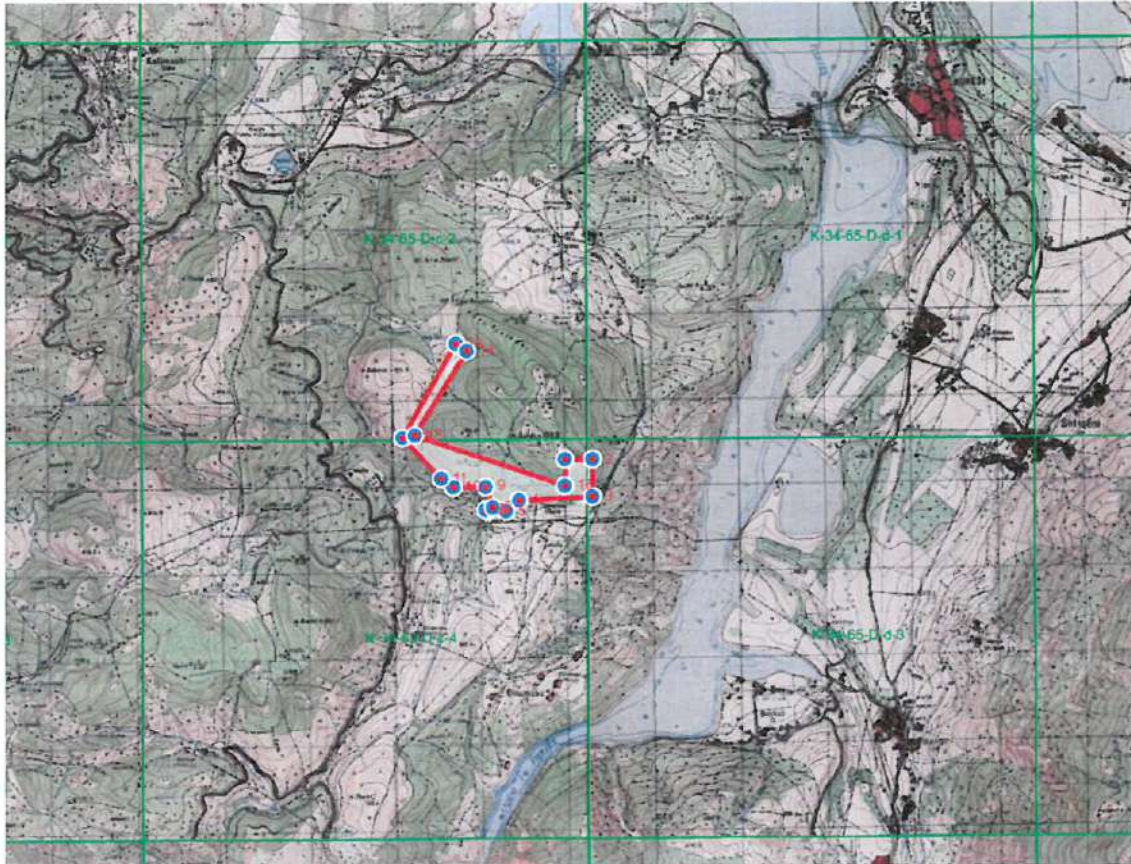
ndotin ambientin dhe mund të jenë burim aksidenti e shkaktar të zjarreve të pa dëshiruara.

- Në sheshin e aktivitetit, nuk duhet të magazinohen materiale të rrezikshme.
- Mjetet rrugore që qarkullojnë duhet të jenë konform normave të percaktuara dhe të testuara nga Qendra e Kontrollit Teknik të automjeteve e të pajisura me certifikatën përkatëse.
- Punetoret që do të ndodhen në mjedise ku niveli i zhurmave e tejkalon limitin duhet të përdorin masa mbrojtëse për shqisat e degjimit (Kufje ose tapa për veshet).
- Të rehabilitohet sipërfaqja përreth objektit, duke u gjelberuar dhe duke krijuar një efekt ndihmes në reduktimin e zhurmës, peisazhit dhe të pluhurit.
- Të menaxhohen mbetjet e ngurta duke u rivendosur gjatë punimeve rehabilituese në karrirën nga ku janë prodhuar.
- Të ruhet peisazhi i zonës gjatë punimeve, të maskohen me bimesë gjatë skarpatat e rrugëve ndihmëse, si dhe sheshet e karrirave që do të çelen.

## **9. NDIKIMET E MUNDSHME NË MJEDISIN NDËRKUFITAR (NËSE PROJEKTI KA NATYRË TË TILLË).**

Ky projekt nuk prek zonat kufitare dhe si rrjedhojë edhe ndikimi i tij nuk shkakton dëmim të mjedisit nderkufitar, ky aktivitet nuk ndodhet në afërsi të kufirit shtetëror. Nuk vlerësojmë se aktiviteti ndikon në cenimin e sigurisë së jetës dhe shëndetit as të shteteve fqinje, as të qendrave të banuara të rajonit. Nuk ndikohen burimet ujore nderkufitare, nuk ndikohet cilësia e ajrit në kontekstin nderkufitar. Për këtë kapitull, mendojmë se nuk është e nevojshme të kryhen vlerësime dhe analiza të detajuara për shkak të vendodhjes dhe natyrës së aktivitetit dhe distancës që ai ruan me kufirin dhe shtet fqinje.

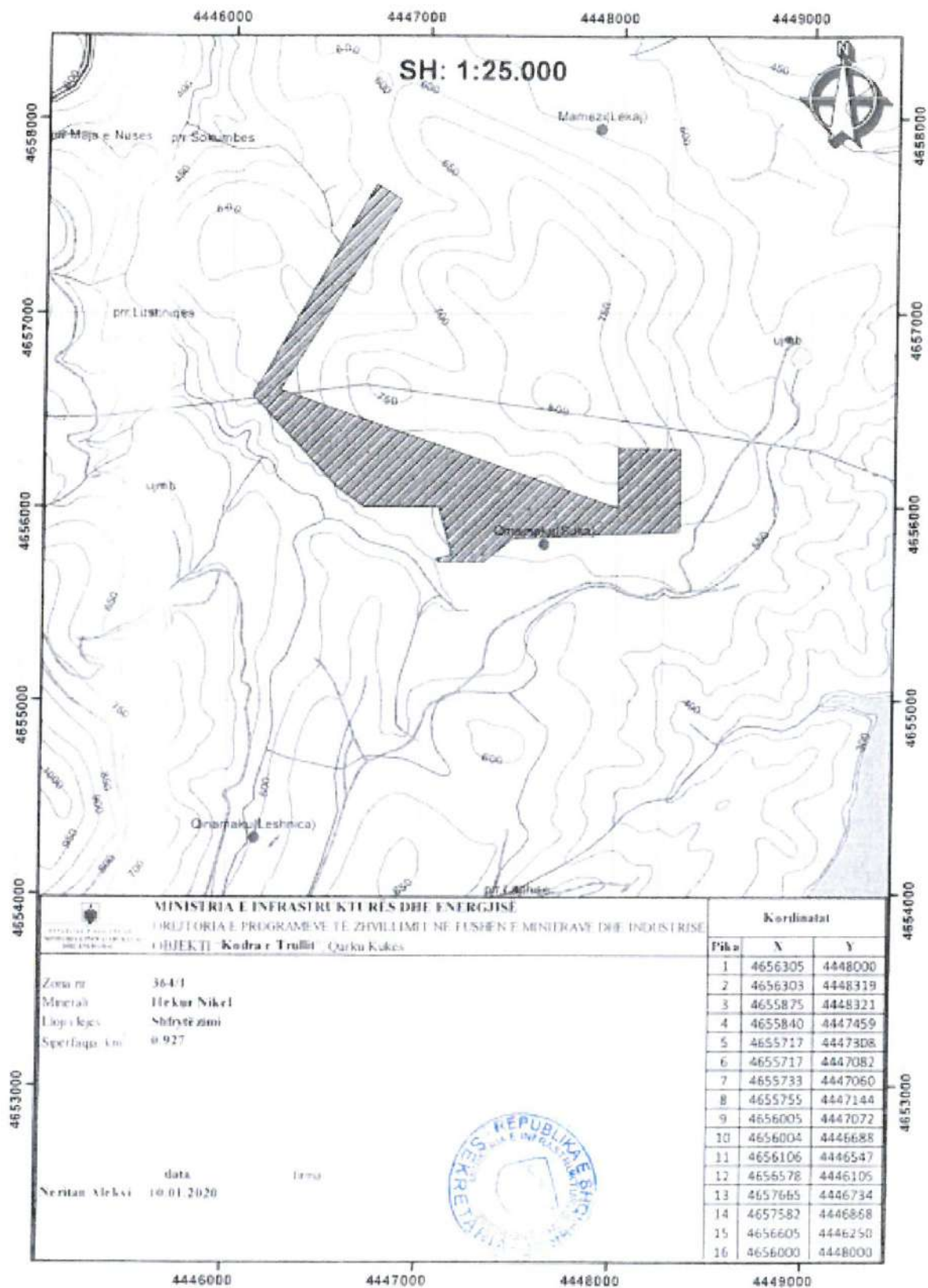


**ANEKS:****Harta Topografike e rajonit. Nomeklatura e Hartes ne shkalle 1:10000,  
(K-34-65-D-c-2, K-34-65-D-c-4 dhe K-34-65-D-d-3)**

Koordinatat e objektit te shfrytezimit ne sistemin Gauss-Kruger sipas portalit asig.gov.al		
Nr.	Koordinatat Y	Koordinatat X
1	4448000	4656305
2	4448319	4656303
3	4448321	4655875
4	4447459	4655840
5	4447308	4655717
6	4447082	4655717
7	4447060	4655733
8	4447144	4655755
9	4447072	4656005
10	4446688	4656004
11	4446547	4656106
12	4446105	4656578
13	4446734	4657665
14	4446868	4657582
15	4446250	4656605
16	4448000	4656000

Koordinatat e objektit te shfrytezimit ne sistemin KRGJSH sipas portalit asig.gov.al		
Nr.	Koordinatat Y	Koordinatat X
1	530668.97	4656047.85
2	530988.01	4656049.67
3	530995	4655621.77
4	530133.48	4655576.71
5	529983.96	4655451.76
6	529757.84	4655449.28
7	529735.72	4655464.82
8	529819.44	4655488.06
9	529744.58	4655737.17
10	529360.57	4655731.51
11	529218.41	4655831.84
12	528771.01	4656298.66
13	529387.19	4657392.82
14	529522.07	4657311.5
15	528915.57	4656327.32
16	530672.51	4655742.92

### Leja Minerare Nr...(zona364/1)







REPUBLIKA E SHqipërisë  
Ministria e Kulturës, Rrethit dhe Turizmit

# LICENCË

Numri serial: LN-4856-04-2018  
NUIS/NIPT: L81509036M

Subjekti: STUDIO REA-G

Adresa: Vlore, SARANDE, Sarande, SARANDE, Rruga Mita Hoxha, pallati nr. 262, kati II, hyrja nr. 7

Kodi: III.2.A (1+2)

Kod tjetër:

Data e lëshimit: 06/04/2018

Afati i vlefshmërisë: Pa afat

Kategoria

Shërbime ekspertize dhe/ose profesionale lidhur me ndikimin në mjedis

Nënkategoria

Veprimtaritë e ekspertizës lidhur me ndikimin në mjedis

Veprimtari specifike

1. Ndikim në mjedis
2. Auditim mjedisor

Specialiteti

Emërtimi përshkrues i veprimtarisë

Veprimtaritë e ekspertizës lidhur me ndikimin në mjedis (Auditim mjedisor. Ndikim në mjedis)

Kufizime specifike

Licenca ushtrohet sipas kufizimeve në legjislacionin në fuqi

Detyrime specifike

Licenca ushtrohet sipas detyrimeve në legjislacionin në fuqi

Vendi i kryerjes së veprimtarisë

Në të gjithë territorin e Republikës së Shqipërisë

Entitetime për subjektin "Newco Tenonikali Complex" Sh.p.k.  
"Shifrytorin" i Zonës Minierore Rosh dhe Suvogj, B. Kallin, B. Kullin, B. Kullin -  
"Dajana Staj" Sh.p.k.

Gjatë punës për procedurën NUIS/NIPT





**REPUBLIKA E SHQIPËRISË**  
**MINISTRIA E MJEDISIT, PYJEVE DHE ADMINISTRIMIT TË UJËRAVE**

Rruga "Durrësit" Nr. 27 Tiranë. Tel. 04 224 572 Fax. 04 270 627 [www.moe.gov.al](http://www.moe.gov.al)

Nr. 224 Prot.

Tiranë, më 20.04.2006

Vendimi nr. 3, Nr. 178 Regj.

**ÇERTIFIKATË**

Në mbështetje të vendimit të Këshillit të Ministrave Nr. 268, datë 24.04.2003 "Për çertifikimin e specialistëve, për vlerësimin e ndikimit në mjedis dhe auditimin mjedisor":

*Agim PASHAJ*

Çertifikohet për hartimin e raporteve të vlerësimit të ndikimit në mjedis, për të kryer auditimin mjedisor, për hartimin e ekspertizave për probleme mjedisore dhe thirrjen si ekspert për të vlerësuar një raport të vlerësimit të ndikimit në mjedis ose rezultatet e një auditimi.

*E vlefshme për subjektin "NewCo Ferrometali Complex" Sh.p.k.  
"Shfrytëzimin e mineralit Hekur-Nikel", me vendndëzimin  
Zona Minerare 36414, Objekti "Kadra e Trullit"  
Açhu, Kaldh dhe Suncë, B. Kuchis, Q. Kuchis.*

MINISTRI

*L. Iliev*

Lufiter XHUV



*Yllfimi per procedurë VMMTH.*

