

**PERMBLEDHJE JOTEKNIKE
E RAPORTIT TE VLERESIMIT TE NDIKIMIT NE
MJEDIS PER AKTIVITETIN:**

**"Instalim thyerje dhe perpunim materiali
ndertimor "**

OBJEKT EGZISTUES

Vendodhja: Përgjate rruges se doganes Qafethane , njad Udenisht Bashkia Pogradec , Qarku Korce .

Kërkues: Subjekti: "PLATINIUM ALB"
Sh.p.k

Hartoi:

"ENVIRONMENTAL MANAGEMENT CONSULTANTS" Sh.p.k

(Çert. Nr. 551 Prot, dt. 24.10.2008)

Administrator

Elidiana Shehu



The image shows a handwritten signature in blue ink over the EMC studio logo. The signature is written in a cursive style and appears to be 'Elidiana Shehu'. The logo is a green rectangular stamp with the text 'emcstudio' and 'Environmental Management Consultants Ltd' below it.

Korrik , 2020

PËRMBAJTJE:

1.	PERSHKRIMI I PROJEKTIT	3
1.1.	Vendodhja	3
1.2.	Pershkrimi I proceseve te punes.....	7
1.2.1	Te gjena te pergjithshme te aktivitetit	7
1.2.2	Regjimi i punës	7
1.2.3	Mjetet e transportit.....	7
1.2.4	Zgjedhja e sheshit të depozimit të mineralit.....	7
1.2.5	Sigurimi teknik gjatë proceseve të punës për hapjen dhe shfrytëzimin e objektit	8
1.2.6	Organizimi i punës dhe fuqia punëtore	8
2.3	Infrastruktura e nevojshme për zbatimin e aktiviteteve	8
2.3.1	Rrugët e aksesit	9
2.3.2	Zyra dhe objekte shërbimi.....	9
2.3.3	Furnizimi me energji elektrike dhe telefoni.....	10
2.3.4	Impianti i perpunimit te mineralit	10
2.4	Kohëzgjatja e shfrytëzimit të objektit	11
2.5	Lidhjet e mundshme të projektit me projekte të tjerë ekzistues përreth/ pranë zonës së zbatimit	11
3.	ANALIZA E NDIKIMEVE TË MUNDSHME SOCIALE DHE NË MJEDIS	11
3	PROGRAMI I MONITORIMIT TË NDIKIMEVE NË MJEDIS GJATË ZBATIMIT TË PROJEKTIT	13
4	NDIKIMET POZITIVE NE MJEDISIN E ZONES SE PROJEKTIT	14
5	PLANI I MASAVE PËR ZBUTJEN E NDIKIMEVE TË IDENTIFIKUARA (PMM) ..	15

Hyrje

Aktiviteti I stalim per Thyerje perpunim dhe magazinim guri material ndertimi eshte nje aktivietet egzistues qe prej 2013 ne territor administrative te NJAD Udenisht - Bashkia Podradec .

Ky aktivitet egzistues referuar ligjit 52/2020 PER DISA NDRYSHIME NE LIGJIN 10448 DT.14.07.2011 PER LEJET E MJEDISIT , te ndryshuar shtojca nr.1 riklasifikohet per kategori Leje Mjedisi Tipi B, Pika 3.11 Prodhimi dhe fraksionimi I produkteve minerale jometalike.

1. PERSHKRIMI I PROJEKTIT

1.1. Vendodhja

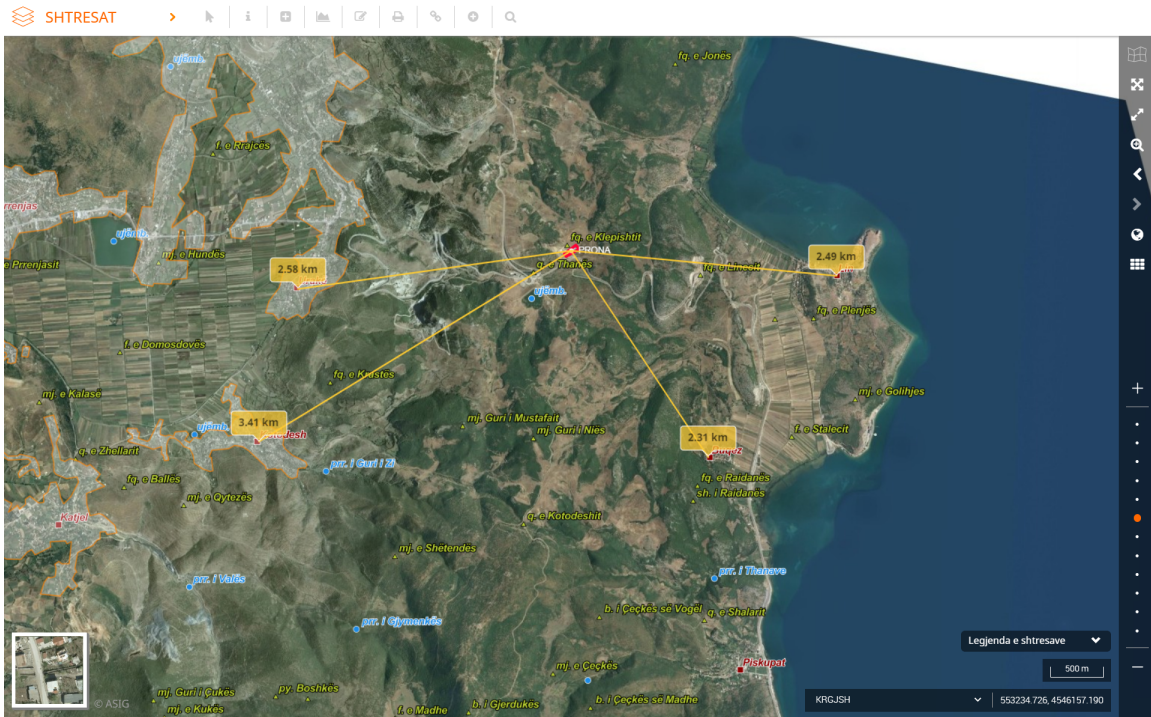
Aktiviteti egzistues I prodhimit dhe perpunimit te mineralit jometalik (material ndertimi) qe kerkohe per pajisje leje te re mjedisore (Format te rishikuar te lejes mjedisore) nga shoqeria: "PLATINIUM ALB ", Sh.p.k, ndodhet pergjate rruges automobilistike qe te con ne Doganen Zhafethane ne krahun e majte te saj . Ky aktivitet ndodhet rreth 50 m ne vije ajrore nga rruga nacionale kryesore Xhafe Thane –Pogradec rreth 2,5 km larg zonave me te aferta te banuara . **Administrativisht terreni i aktivitetit perfshihet ne territorin e Njesise Administrative Udenisht , Bashkia Pogradec , Qarku Korce .**

Zona ben pjesë ne terren kodrinor, i ndërthurur ndërmjet pjesës fushore kodrinore brenda fondit pyjor me nr. Kadastre 2457 te dhenat e hartes K-34-102-(198-D) .

Subjekti ka nje kontrate qeraje me afat 10 vjecar per perdorimin e nje siperfaqeje terreni me siperfaqe totale prej 4995 m2 zona kadastrale 2457 me numra pasurie (93/2: 93/6 dhe 95/1)

Zona pershkohe me rruge të kategorisë së dyte qe lidh doganen me rrugen nacionale per ne Pogradec.

Pothuajse tërësisht sipërfaqja e zonës e cila aktualisht eshte e shfrytezuar është e pa pyllëzuar me përjashtim të disa mbulesave vegjetative të degraduara me bimësi, kryesisht shkure të ulëta dhe barishte të cilat në muajt e verës thahen.



Harta 1: Pozicioni I aktivitetit ne lidhje me zonate banuara.

Duke pasur parasysh që e gjithë sipërfaqja e shpatit të kodres është e zhveshur dhe ruan njëtrajtësi në rënie, nuk ekzistojnë premiset për sheshpushime dhe grumbullime të lendës humusike dhe fertile për krijimin e rripave të tokës që do të favorizonin zhvillimin e bimesisë.



Harta 2: Pozicioni I zones minerare ne Ortofoto

Sipërfaqja e përgjithshme e zonës së aktivitetit është 0,49 ha

Objekti përfshihet në planshetin topografik 1:25,000 me nomenklaturë K-34-102 dhe kufizohet nga pikat me koordinata si më poshtë:

Tabela 1: Koordinatat Gauss Kruger

Nr	X	Y
1	4467563	4548250
2	4467546	4548273
3	4467655.8	4548354.6
4	4467681.9	4548323.6
5	4467650	4548300



Harta 1: Harta e projektit



Foto nga gjendja egzistuese



1.2. Pershkrimi I proceseve te punes

1.2.1 Te gjena te pergjithshme te aktivitetit

Ne plan organizimin e punes brenda sheshit jane morë në konsideratë këta element nga teknologet :

- topografia e zonës së projektit,
- sasia e rezervave të shfrytëzueshme,
- sasia e rezervave te magazinuara

1.2.2 Regjimi i punës

Regjimi i punës ditor me kete aktivitet dhe numri i diteve te punes ne muaj jane : Nd = 20÷22 ditë në muaj. Punonjësit e punësuar jane me eksperiencë në kryerjen e proceseve të ndryshme të karakterit minerar dhe ate te transportit .

Faktikisht objekti është i hapur, mbasi në të është ushtruar aktivitet nga subjekti PLATINIUM ALB sh.p.k, prej me shume se 5 vitesh.

1.2.3 Mjetet e transportit

Ne nje dite automjetet transportojne 200-220 ton/dite ose 76-85 m³/dite.

Numri i automjeteve qe nevojiten per te transportuar inertet si lende e pare e perpunuar eshte 1 kamion ne dite.

Duke menduar edhe per gadishmerine, qe subjekti administron jo me pak se dy automjete, te cilat kompania i ka ne dispozicion ne parkun e saj te makineri & pajisjeve.

Ngarkimi i kamioneve vetëshkarkues në sheshin e e levizjes Brenda terrenit poshte ures parashikohet të bëhet me fadromë Tip. ZL 2001 me kapacitet mbi 100 000 m³. Fadroma është tashmë në inventarin e parkut Makineri & Pajisje të shoqerisë.

1.2.4 Zgjedhja e sheshit të depozitimit të mineralit

Per shkak te kohes se shfrytezimit qe prej vitit 2013 e deri me sot i gjithe tererni eshte organizuar referuar llojit te aktivitetit se bashku me radhen e punes dhehapesirat perkatese

I gjithe volumi i materialit qe transportohet nga karriera te aferta me kete shesh thyhet dhe coptohet brenda siperfaqes se sheshit objekt aktiviteti ku jane istaluar aktivitetet e tjera te ketij subjekti (frontoja e inerteve) .

Brenda territorit teaktivitetit nuk ka shesh depozitimi sterileshe apo dherash pasi materiali pasi nxirret merr frajten dhe formen e kerkuar brenda ketij territori nuk ka mbetje sterile /apo dhera .

1.2.5 Sigurimi teknik gjatë proceseve të punës për hapjen dhe shfrytëzimin e objektit

Kompania ka marrë të gjithë masat e nevojshme për zbatimin e Rregulloreve të Sigurimit Teknik dhe mbrojtjes në punë të personelit gjatë të gjitha fazave të veprimtarisë. Për të siguruar mbi të gjitha jetën dhe shëndetin e punonjësve, është e domosdoshme të zbatohen me rigorozitet normat dhe rregullat e përcaktuara në aktet sektoriale të konsultuar.

Gjithashtu, si masë paraprake për mbrojtjen e jetës dhe shëndetit të punonjësve ka shërbyer edhe punësimi i specialistëve me eksperiencë për çdo proces pune. Masa të tjera që lidhen me sigurimin teknik dhe bazohen në kushtet reale të objektit janë:

- territori ku kryhet aktiviteti duhet të rrethohet me tabela paralajmëruese ku të tregohet për punimet që kryhen, rradhën e kryerjes së tyre;
- punimet të jenë të spostuara si në planin vertikal ashtu edhe në planin horizontal;
- punonjësit duhet të instruktohen periodikisht dhe të trajtohen me veshje dhe mjete mbrojtëse si kapele, syze dhe jelek pune;
- të respektohen elementët e sistemit të shfrytëzimit
- të zbatohen me rigorozitet pasaportat teknike të punimeve
- në abientin e punës të jetë një kuti e ndihmës së shpejtë mjekësore
- terreni të ketë marre masa për system të jashtëm të fikjes së zjarrit

1.2.6 Organizimi i punës dhe fuqia punëtore

Realizimi i kapaciteteve prodhuese aktualisht kërkon personelin si më poshtë:

Tabela 2: Staf i punonjësve

Nr.	Profesioni	Nr. Punonjësve
1	Ekonomist	1
2	Drejtues teknik punimesh	1
3	Fadromist ose eskavatorist	2
4	Shofer	2
5	Roje	2
Gjithsej		8

Regjimi i punës do të jetë me një ndëresë në ditë dhe numri i diteve të punës në muaj do të jetë: $Nd = 20 \div 22$ ditë në muaj. Punonjësit që do të punësohen do të jenë me eksperiencë në kryerjen e proceseve të ndryshme të karakterit mineral.

2.3 Infrastruktura e nevojshme për zbatimin e aktiviteteve

Për hapjen, përgatitjen dhe shfrytëzimin e metejshëm të aktivitetit prodhim dhe perpunim mineralësh jometalike (material ndertimi) nuk është e nevojshme të ndërtohet infrastruktura shtese pasi subjekti

ka ndertuar gjithë infrastrukturen e nevojshme për mirefunksionimin e aktivitetit prej më shumë se 5 vitesh .

Brenda në territorin pjesë hyrëse të saj është krijuar një gropë me ujë që shërben për larjen e gomave, për të minimizuar ndotjen e makinave të rënda gjatë daljes së tyre në rrugë nacionale . Brenda këtij territori janë të Linja e thyerjes dhe granulimit të materialit së bashku me dy ambiente të magazinimit të lëndës së parë (kapanon i mbyllur) dhe zyrë administrative 2 kat .

2.3.1 Rrugët e aksesit

Territori i aktivitetit ndodhet në të majtë të rrugës nacionale Qafethane – Podradec vetëm 50 m në vijë ajrore nga kjo e fundit .Terreni dhe pjerresia e kësaj sipërfaqeje është e mbrojtur nga shikueshmëria e e qarte nga rruga kryesore .Brenda terrenit janë krijuar rrugë të brendshme për lëvizjen norale të automjeteve të rënda .

2.3.2 Zyra dhe objekte shërbimi

Në këtë territor që në fillim të aktivitetit të tij subjekti ka ndertuar ambiente për administratën zyrë dykateshe dhe një ambient shërbimi për magazinimin e lëndës së parë në ambient të mbuluar.



Foto 1: Plan vendosja e objekteve ndihmese

2.3.3 Furnizimi me energji elektrike dhe telefoni

Subjekti ka te ndertuar nje linje elektrike kabllore 6kv me shtylla Brenda sheshit te aktivitetit

2.3.4 Impianti i perpunimit te mineralit

Minerali i blere nga karriera ne afersi te ketij aktiviteti dergohet ne impiantin e perpunimit te tij per te prodhuar inerte te cilat sherbejne si lende te para per industrine e ndertimit. Pajisja e quajtur Fronto qe sherben per perpunimin e mineralit te gurit gelqeror eshte instaluar ne brendesi te zones se aktivitetit ne pjesen qendrore te saj . Kapaciteti perpunues i kesaj pajisje eshte 100 m^3 /ore mineral gur gelqeror.

Fillimisht minerali i gurit gelqeror transportohet direkt dhe hidhet ne kazanin e thyesit. Me pas minerali i neshtrohet procesit te thyerjes dhe nepermjet transportiereve te ndryshen behet fraksionimi i tij sipas madhesise se grimces.

Materialet inerte te prodhuara magazinohen ne afersi te impiantit te thyerjes dhe fraksionimit (kapanon I mbyllur).

Per venien ne pune te kesaj pajiseje subjekti ka siguruar ndertimin e linjes elektrike qe furnizon me furnizim nga linja kryesore 6 kv e dedikuar.

Nga procesi i thyerjes dhe fraksionimit te mineralit te gurit gelqeror nuk gjenerohen mbetje, pasi i gjithe minerali i thyer fraksionohet sipas madhesise se grimces.

2.4 Kohëzgjatja e shfrytëzimit të objektit

Bazuar në kontratene qerese se terrenit , afati i shfrytezimit eshte 10 vjecare (08.10.2013 – 08.10.2023). Subjekti do te vazhdoje shfrytezimin edhe me 2 vite te mbetura nga afati i kontrates se qerse qe ai disponon. Pas perfundimit te lejes minera subjekti do te kerkoj shtyrjen e afatit te lejes bazuar ne kerkesat ligjore ne fuqi. Te gjitha objektet ndihmese jane te ndertuara dhe funksionale per me shume se 5 vitesh se bashku me te gjithe infrastrukturen.

2.5 Lidhjet e mundshme të projektit me projekte të tjerë ekzistues përreth/ pranë zonës së zbatimit

Objekti "Instalim per prodhim dhe perpunim materiali ndertimor " eshte aktivitet ekzistues me destinacion perpunimin per prodhimin e materilave inerte per industrine e ndertimit. Nenobjektet e ketij aktiviteti jane

1. Impiantet per thyerje guri
2. Terren per magazinim materiali
3. Ambientet ndihmese(zyra, magazine, godine saldimi, depo uji, kabine eletrike , etj)

3. ANALIZA E NDIKIMEVE TË MUNDSHME SOCIALE DHE NË MJEDIS

Analiza e ndikimeve shërben për të parashikuar ndikimet e mundshme të projektit në mjedis si dhe vlerësuar shkallën/rëndësinë apo madhësinë e tyre në raport me vlerat mjedisore që dëmtohen nga ndikimet. Rëndësia e çdo ndikimi apo pasoja e tij në receptorin apo zonën e ndikuar është vlerësuar dhe kategorizuar bazuar në probabilitetin që ndikimi të ndodhë, llojin i ndikimit, kohëzgjatjen e ndikimit, shkallën e ndikimit dhe mundësinë për të zbutur pasojat e ndikimit.

Operacioni i punës	Pasoja në receptor
Ngritja e aktivitetit / perpunim materiali ndertimor	<p>Tokë</p> <p>Ndryshim i peisazhit në një sipërfaqe prej 0.5 ha ; Ristrukturim I shtreses se siperme te strukturës së tokes . Ndikim në zhvillimin e proceseve të tokëformimit etj. në sipërfaqen e prekur; Erozion I mundshem në kohë me rreshje</p> <p>Ajër</p> <p>Gjenerim i një sasive pluhuri, ndikim i cili do të jetë më i ndjeshëm në stinën e thatë; Duke qenë se të gjitha mjetet dhe makineritë që përdoren janë me motor me</p>

	<p>djegje të brendshme, do të emetohen në ajër sasi të caktuara të gazeve të djegies si NO_x dhe SO_x; Emetim i zhurmave.</p> <p>Uji</p> <p>Avaritë e mekanikës mund të bëhen shkak për rrjedhje aksidentale lubrifikantësh dhe karburantësh, të cilët nën veprimin e ujërave të shiut mund të shkaktojnë ndotje të ujërave sipërfaqësorë dhe nëntokësorë.</p> <p>Biodiversiteti</p> <p>Emetimi i pluhurit mund të ndikojë në bimësinë e zonës përreth, ndërsa zhurma dhe vibracioni mund të shqetësojnë dhe mbajnë larg faunën.</p>
Përdorimi i mekanikës dhe automjeteve të transportit	<p>Tokë</p> <p>Ngjeshje e shtresës së tokës nga automjetet që lëvizin në objekt tashme është realitet i ezauruar pasi kemi te bejme me njeaktivitet qe ka 5 vjet ne funksion. Do të tregohet kujdes që të mos përdoren hapsira të virgjëra (të pashkelura) nëse nuk është e nevojshme.</p> <p>Si pasojë e ndonjë avarie ose dëmtimi të eskavatorit dhe mjeteve të transportit mund të ketë rrjedhje të lubrifikanteve në tokë, e për pasojë ndotje të saj.</p> <p>Ajër</p> <p>Mund të gjenerohet pluhur si rezultat i qarkullimit të kamionëve në objekt brenda zones se rrezimit dhe magazinimit te lendes se pare , rruga brenda zones se aktivitetit është e shtruar vetëm me çakëll, jo e asfaltuar. Pluhuri do të jetë më shumë i pranishëm në mot të thatë por do të tregohet kujdes sa i takon shpejtësisë së lëvizjes së makinave dhe larjes së tyre;</p> <p>Do të ketë gjenerim zhurmash dhe aromash nga djegia e karburanteve. Si rezultat i këtij procesi të fundit do të ketë edhe çlirime gazesh, por duke patur parasysh karakteristikat e zonës (jo e banuar, rurale etj.) ndikimi do të jetë mjaftueshëm larg vlerave limit të lejuara.</p> <p>Uji</p> <p>Avaritë e mekanikës mund të bëhen shkak për rrjedhje lubrifikantësh dhe karburantësh, të cilët nën veprimin e ujërave të shiut mund të shkaktojnë ndotje të ujërave sipërfaqësorë dhe nëntokësorë.</p> <p>Biodiversitet</p> <p>Gjenerimi i zhurmave mund të shqetësojë disa lloje faunistike të zonës.</p>
Procesi i thyerjes dhe fraksionimit të mineralit	<p>Tokë</p> <p>Si pasojë e ndonjë avarie ose dëmtimi të mjeteve të transportit të mineralit për ne pajisjen e thyerjes dhe fraksionimit të tij mund të ketë rrjedhje të lubrifikanteve në tokë, e për pasojë ndotje të saj.</p> <p>Ajër</p> <p>Ka gjenerim pluhuri si rezultat i qarkullimit të kamionëve në objekt pasi rruga brenda zones se aktivitetit është e shtruar vetëm me çakëll, jo e asfaltuar. Gjithashtu edhe nga procesi i thyerjes së mineralit dhe fraksionimit do të kemi gjenerim të pluhurit.</p> <p>Pluhuri do të jetë më shumë i pranishëm në mot të thatë por do të tregohet kujdes sa i takon shpejtësisë së lëvizjes së makinave, larjes së tyre dhe aplikimi i masave relevante; Brenda në territor disponohet një Autobot që realizon lagjen me uje gjate kohes se punes.</p> <p>Do të ketë gjenerim zhurmash dhe aromash nga djegia e karburanteve. Si rezultat i këtij procesi të fundit do të ketë edhe çlirime gazesh, por duke patur parasysh karakteristikat e zonës (jo e banuar, rurale etj.) ndikimi do të jetë mjaftueshëm larg vlerave limit të lejuara.</p> <p>Uji</p> <p>Avaritë e mekanikës mund të bëhen shkak për rrjedhje lubrifikantësh dhe karburantësh, të cilët nën veprimin e ujërave të shiut mund të shkaktojnë ndotje</p>

	të ujërave sipërfaqësore dhe nëntokësore. Biodiversitet Gjenerimi i zhurmave mund të shqetësojë disa lloje faunistike të zonës
Aktiviteti njerëzor	Gjenerim i mbetjeve urbane dhe ambalazhet e ndryshme si kartona, bidona dhe gese plastike. Do të merren masa që këto mbetje të depozitohen në vendin e parashikuar nga pushteti vendor.

3 PROGRAMI I MONITORIMIT TË NDIKIMEVE NË MJEDIS GJATË ZBATIMIT TË PROJEKTIT

Në përgatitjen e programit të monitorimit është menduar që të përzgjidhen për t'u monitoruar nga vetë kompania ata elementë që realisht mund të identifikohen, maten, regjistrohen dhe komunikohen në organet e administrimit të mjedisit (DRM). Të dhënat cilësore, sipas tabelës do të hidhen në një regjistër që administrohet nga vetë kompania dhe do të dorëzohen në DRM-në e qarkut sa herë të kërkohet, sipas procedurave ligjore dhe rregulloreve. Më poshtë jepen disa indikatorë të cilët duhen monitoruar për të vlerësuar suksesin dhe matur realizimin e objektivave mjedisore të projektit. Interpretimi i një gjendje të caktuar mjedisore duhet bërë në lidhje të ngushtë me fazën në të cilën gjendet zbatimi i projektit. Duhet kuptuar se një gjendje e përkeqësuar e mjedisit në një fazë të caktuar të zbatimit e cila është fazë tranzitore dhe jo tregues absolut i realizimit të objektivave të projektit.

Tabela 1: Elementët e monitorimit të aktivitetit

Nr	Elementi i monitorimit	Frekuenca	Shpjegim
1.	Monitorim i gjendjes së mekanikës	Vazhdueshëm	
2.	Monitorim i funksionimit të kanalit perimetrik dhe kontrollit të ujërave të shiut	Vazhdueshëm	
3.	Monitorimi i ngritjes së pluhurave në objekt dhe gjatë transportit	Vazhdueshëm	
4.	Sasitë e karburanteve që përdoren	Çdo javë	
5.	Monitorim i faktorëve që shkaktojnë rrezik në objekt	Vazhdueshëm	Gjendja e lendes së pare, mekanikës
6.	Monitorim i të gjithë masave të parashikuara për zbutjen e ndikimeve	Periodik	Do të bëhen analiza dhe shqyrtim të efektivitetit të masave të marra

7.	Ecuria e zbatimit të planit në përgjithësi	Vazhdueshëm	
8.	Monitorimi i bimësisë spontane që do të zhvillohet natyrshëm në zonën perreth	Periodik	
9.	Monitorimi i zhvillimit të faunës në zonën perreth	Periodik	
10.	Monitorimi i tregueseve të gjendjes së tokës si lënda ushqyese, lagështia etj.	Periodik	
11	Perpilimi i kthimit të terrenit në gjendjen fillestare me anë të rishikimit të planit të rehabilitimit	Final	Dorezimi i rishikimit të planit të rehabilitimit

Efikasiteti i masave të Planit të Menaxhimit do të vlerësohet nga rezultatet e tij konkrete në terren nëpërmjet monitorimit të vazhdueshëm.

4 NDIKIMET POZITIVE NE MJEDISIN E ZONES SE PROJEKTIT

Ndikimet kryesore pozitive

- Duke qenë një aktivitet egzistues ekonomik, ai vijon të kontribuojë në gjenerim të ardhurash të reja për administratën vendore nëpërmjet futjes në sistemin e taksave.
- Kompania ka investuar dhe mirëmbajtjen e rruges egzistuese.
- Kompania do të investojë në rehabilitimin e lote të sipërfaqes dhe krijimin e brezit të gjelbert

5 PLANI I MASAVE PËR ZBUTJEN E NDIKIMEVE TË IDENTIFIKUARA (PMM)

Masat kryesore të propozuara adresojnë zgjidhje të mundshme dhe të përshtatshme për minimizimin e ndikimeve të mundshme negative në mjedis të zhvillimit të veprimtarisë.

Lloji i ndikimit	Masat	Komente për efikasitetin
Emetim zhurmash, gazesh, vibracion dhe pluhuri	Planifikim paraprak i punës dhe kohëzgjatje sa më e ulët e realizimit të cikleve. Transporti i lëndës së parë të përpunuar do të bëhet me kamionë të mbuluar.	Do të ulët kohëzgjatja e ndikimit
Ngjeshje e pjesëshme e tokës nga lëvizja e automjeteve të transportit	Lëvizje dhe parkim i kamionëve vetëm brenda zonave të caktuara	Ndikimi zbutet brenda mundësive dhe nuk shtrihet më shumë se ç'është planifikuar
Erozion në kohë me reshje	Mirembajtje e kanalit perimetrik përgjatë transhesë kryesore të aktivitetit për mbledhjen e ujrave të shiut dhe drejtimi i tyre për në rezervuarin në nivelin më të poshtëm të saj. Në nivelin më të poshtëm, është krijuar një rezervuar i vogël i cili mbledh ujrat e shiut me qëllim dekantimin e tyre para shkarkimit në kanalizimet e infrastrukturës egzistuese .	Mbajtje e ndikimit brenda kufijve të origjinës
Ndotje e tokës si pasojë e avarive të mekanikës	Kontroll paraprak dhe periodik i vazhdueshëm i makinerive	Është masë e sigurt parandaluese përveç rrethanave të veçanta dhe avari të papritura
Ndotje e ujrave sipërfaqësorë me lubrifikantë	Kontroll paraprak i makinerive dhe periodik i vazhdueshëm	Është masë e sigurt parandaluese përveç rrethanave të veçanta dhe avari të papritura
Ndotje e ujrave sipërfaqësorë nga rreshqitja e lëndës së parë dhe dherave	Depozitimi i lëndës së parë përkohësisht në sipërfaqet e parashikuara në projekt.	Shmangie në perhapjen kaotike të materialit ndertimor të cilat në veprimin e reshjeve atmosferike mund të shkojnë në këto ujra dhe magazinimin direkt në ambientet të mbuluar
Ndikime në pejsazh,	Duhet bërë kujdes të ruhet uniteti hapsinor i sipërfaqes dhe ndërlikohja e	

gjeologjinë dhe topografinë e zonës	proceseve mjedisore dhe bashkëveprimi i elementëve midis tyre (uji, toka, bima)	
Ndikime në botën e gjallë	Puna është e organizuar me një turn, duke mënjanuar orët e papërshtatshme të punës. Nga subjekti analizohet me kujdes sjellja më e mirë ndaj botës së gjallë, si p.sh. të ndërpriten punimet në faza të caktuara të ciklit vjetor të zhvillimit të biodiversitetit.	Një teknikë e vlerësuar efikase do të aplikohet për zvarranikët në fazën e rehabilitimit duke krijuar rrugë për lëvizjen normale të tyre nëpër territor. Këto ulluqe do të shërbejnë edhe për komunikimin e tyre dhe lëvizjen e ujërave