



*Hartuar sipas: VKM Nr. 912, date: 11.11.2015, "Per miratimin e rregullave, te pergjegjesive e te afateve per zhvillimin e procedures se vleresimit te ndikimit ne mjedis dhe procedures se transferimit te vendimit e deklarates mjedisore"*

---

# RAPORT TEKNIK

---

**Operatori: "Shqiponja-ALB" sh.p.k**  
**Minierë nëntokësore**

**Adresa: Zona minerare 314/1,objekti Balgjaj**

*Hartoi Raportin Teknik:*  
**"GO GREEN STUDIO" Sh.p.k**



# RAPORT TEKNIK

Subjekti: "SHQIPONJA-AL" sh.p.k

Hartoi Raportin Paraprak të VNM-së: "GO GREEN STUDIO" sh.p.k

## PËRMBAJTJA

### 1. PERSHKRIMI I PROJEKTIT

- Te dhena mbi subjektin "SHQIPONJA-AL" Sh.p.k; \_\_\_\_\_ 3
- a) Përshkrimi i qëllimit të projektit të propozuar; \_\_\_\_\_ 4
- b) Planimetria e vendodhjes së projektit, ku pasqyrohen në hartë topografike kufijtë e sipërfaqes, të shoqëruar me koordinatat sipas sistemit Gaus Krüge, fotografi dhe të dhëna për përdorimin ekzistues të sipërfaqes që do të përdoret përkohësisht apo përherë nga projekti gjatë fazës së ndërtimit apo funksionimit të veprimtarisë; \_\_\_\_\_ 5
- c) Informacion për qendrat e banuara, në zonën ku propozohet të zbatohet projekti, shoqëruar me fotografi dhe të dhëna për distancën e tyre nga vendodhja e propozuar, si edhe përcaktimin e njësive vendore që administrojnë territorin ku propozohet projekti; \_\_\_\_\_ 8
- c) Skicat dhe planimetritë e objekteve të projektit dhe strukturave të projektit \_\_\_\_\_ 8
- d) Përshkrimi i proceseve ndërtimore dhe teknologjike, përfshirë kapacitetet prodhuese, sasitë e lëndëve të para dhe produktet përfundimtare të projektit; \_\_\_\_\_ 9
- dh) Të dhëna për infrastrukturën e nevojshme për lidhjen me rrjetin elektrik, furnizimin me ujë, shkarkimet e ujërave të ndotura dhe mbetjeve, si dhe informacion për rrugët ekzistuese të aksesit apo nevojën për hapje të rrugëve të reja
- e) Programin për ndërtimin, kohezgjatjen e planifikuar për funksionimin e projektit, kohën e mundshme të përfundimit të funksionimit të projektit dhe sipas rastit edhe fazën e planifikuar të rehabilitimit të sipërfaqes, pas mbarimit të funksionimit të projektit; \_\_\_\_\_ 17
- e) Lëndët e para që do të përdoren për ndërtimin dhe mënyrën e sigurimit të tyre (materiale ndërtimi, ujë dhe energji) \_\_\_\_\_ 18
- ë) Mënyrat dhe metodat që do të përdoren për ndërtimin e objekteve të projektit; \_\_\_\_\_ 18
- f) Lëndët e para që do të përdoren për ndërtimin dhe mënyrën e sigurimit të tyre (materiale ndërtimi, ujë dhe energji); \_\_\_\_\_ 18
- g) Informacion për lidhjet e mundshme të projektit me projekte të tjera ekzistuese përreth/pranë zonës së projektit; \_\_\_\_\_ 18
- gj) Informacion për alternativat e marra në konsideratë për sa i takon përzgjedhjes së vendndodhjes së projektit dhe teknologjisë që do të përdoret; \_\_\_\_\_ 18

- h) Të dhëna për përdorimin e lëndëve të para gjatë funksionimit, përfshirë sasinë e ujit të nevojshëm, energjisë, lëndëve djegëse dhe për mënyrën e sigurimit të tyre; \_\_\_\_\_ 22
- i) Të dhëna për aktivitete të tjera që mund të nevojiten për zbatimin e projektit, si ndërtimi i kampeve apo i rezidencave etj; \_\_\_\_\_ 22
- j) Informacion për lejet dhe licencat e nevojshme për projektin, në përputhje me përcaktimet e bëra në legjislacionin në fuqi, si dhe institucionet kompetente për lejimin/licencimin e projektit; \_\_\_\_\_ 22

Kopje te lejeve, autorizimeve dhe licensave qe disponon zhvilluesi per projektin e propozuar; \_\_\_\_\_

#### TABELE PERMBLEDHESE E HARTAVE

1.1 H.1 Harte topografike e vendburimit Balgjaj Perendimor; _____	5
1.2 H.2 Gjatesia nga zonat e mbrojtura (burimi ASIG Geoportal); _____	6
1.3 H.3 Harte treguese mbi burimet e shfrytezimit dhe lejet e shfrytezimit (burimi ASIG Geoportal); _____	6
1.4 H.4 Harte treguese hidrografike (burimi ASIG Geoportal); _____	7
1.5 H.5 Harte gjeologjike 200k (burimi ASIG Geoportal); _____	7
1.6 H.6 Harte treguese mbi largesine nga Zonat Urbane (burimi ASIG Geoportal); _____	8
1.7 H.7 Harte treguese mbi infrastrukturen rrugore (burimi ASIG Geoportal); _____	16

### Të dhëna mbi subjektin kerkues

Subjekti "Shqiponja-ALB" sh.p.k, perfaqesuar legalisht nga Z.Skender Lala, regjistruar ne Qendren Kombetare te Biznesit me Nipt L82327038A, qe prej dates 27.11.2018, me adrese te zyrave qendrore rruga "Hamdi Garunja", shtepi private Nr.33, Liqeni I Thate, Tirane dhe adrese te ushtrimit te aktivitetit Zona minerare 314/1,objekti Balgjaj Perendimor,Selishte,Qarku Diber. Operatori operon ne fushen "Kerkim-Zbulim, prodhim , shfrytezim perpunim,imp-exp te mineraleve ndertimore dhe metalore.Germime dheu me punime eventuale murature e beton arme, prodhim material ndertimi.Reabilitimin e mjedisit pas shfrytëzimit të mineraleve.Përdorim civil të lëndëve plasëse në sipërfaqe dhe nëntokë, ruajtjen, magazinimin dhe transportimin e tyre.Ndertime rrugore, hekurudhore, ura dhe vepra arti, hidraulike e hidroteknike.Punime restaurimi, karpienterie". Ne perputhje me Ligjin Nr. 10 440, date: 07.07.2011, "Per Vleresimin e Ndikimit ne Mjedis" dhe VKM Nr. 686, date: 29.7.2015 "Per miratimin e rregullave, te pergjegjesive e te afateve per zhvillimin e procedures se vleresimit te ndikimit ne mjedis dhe procedures se transferimit te vendimit e deklarates mjedisore" subjekti "Shqiponja-alb" sh.p.k, kerkon te pajiset me vendim te Vleresimit te Ndikimit ne Mjedis.

### Kapacitet teknike dhe drejtuese

Per realizimin e planit te investit ne zonen minerare Nr.314, objekti "Balgjaj Perendimor, Selishte" Qarku Diber , shoqeria disponon makinerite dhe paisjet e meposhtme:

Nr	Emertimi	Marka	Tipi
1	Kamion	Man	321
2	Kamion	Mercedez Benz	395
3	Kamion	veco	R10
4	Fadrom	FIAT	190
5	Eskavator	Kassbohrer	344
6	Eskavator me Goma	Volvo	EC140
7	Minieskavator	Cat	

Shoqeria "SHQIPONJA-ALB" shpk ne objektin e kromit "Balgjaj Perendimor , Selishte" parashikon te investoj nje vlere ë 4.49 milion ku 75% e vleres se investimit do te shkoj ne punime minerare te kerkim-zbulimit.

Kapacitet menaxheriale dhe stafi drejtues

Shoqeria ka kontraktuar staf me kualifikim te larte si Inxhinier Gjeolog., Inxhinier Minere, Ekonomist etj. i cili eshte i specializuar per kryerjen e te gjitha operacioneve te punes ne Kerkim-Zbulimin e mineralit te kromit dhe konkretisht:

Skender Lala – Ne pozicionin Administrator shoqerise "Shqiponja-ALB" shpk. Eshte I pajisur me deshmi kualifikimi nga Ministria e Puneve e Ceshtjeve Sociale dhe Shanseve te Barabarta si "Administrator Zyre" dhe "Sekretari". Gjithashtu z.Skender Lala ka mbrojtur Gjuhen Angleze prane Fakultetit te Gjuheve te Huaja.

Prof.Ass.Faruk Mustafa. – Ne pozicionin e Drejtuesit Teknik te shoqerise. Eshte diplomuar ne Universitetin Politeknik te Tiranës, Fakultetin e "Gjeologji-Miniera" si inxhinier Gjeolog. Ne vitin 1986 ka fituar graden e "Doktor Shkencash" ne Komisionin e Kualifikimit Shkencor dhe ka marre titullin Prof.ass Ka nje karrier te pasur ne fushen e gjeologjise qe prej vitit 1963.

Elvis Hoxha – Ne pozicionin Menaxher Biznesi, ka lindur ne daten 20.02.1971 ne Muhurr-Diber. Eshte Diplomuar ne Universitetin "Kristal" me 29.09.2010 me diplome Barchelor, Menaxhim Biznesi.

Erigert Shini – Ne pozicionin Financier eshte diplomuar ne Universtetin "Albanian University" ne daten 22.10.2018 me diplome Barchelor ne Degen "Finance-Banke"

**a) Pershkrimi I qellimit te projektit te propozuar**

Shoqëria "Shqiponja-Alb"sh.p.k në zbatim të ligjit nr.10304, datë 15.07.2010, "Për sektorin mineralar në Republikën e Shqipërisë" dhe akteve ligjore në zbatim të tij, ka konkuruar dhe është shpallur fituese për tu pajisur me leje minerare kërkim-zbulimi në një sipërfaqe prej **1.796 km<sup>2</sup>**.

Zona e kerkuar është e pasqyruar në hartën gjeologjike – strukturore dhe të mineraleve të dobishme Selishte – Manasdre të shkallës 1:10 000 dhe 1:2 000, dhe hartën komplekse gjeologjike – gjeofizike të shkallës 1:2 000. Në zonën që kërkohet leja e shfrytëzimit dhe në një rreze rreth 4 km larg saj nuk ka objekte të ndërtuara dhe elemente të tjera të infrastrukurës që mund të demtohen nga zhvillimi i kësaj aktiviteti.

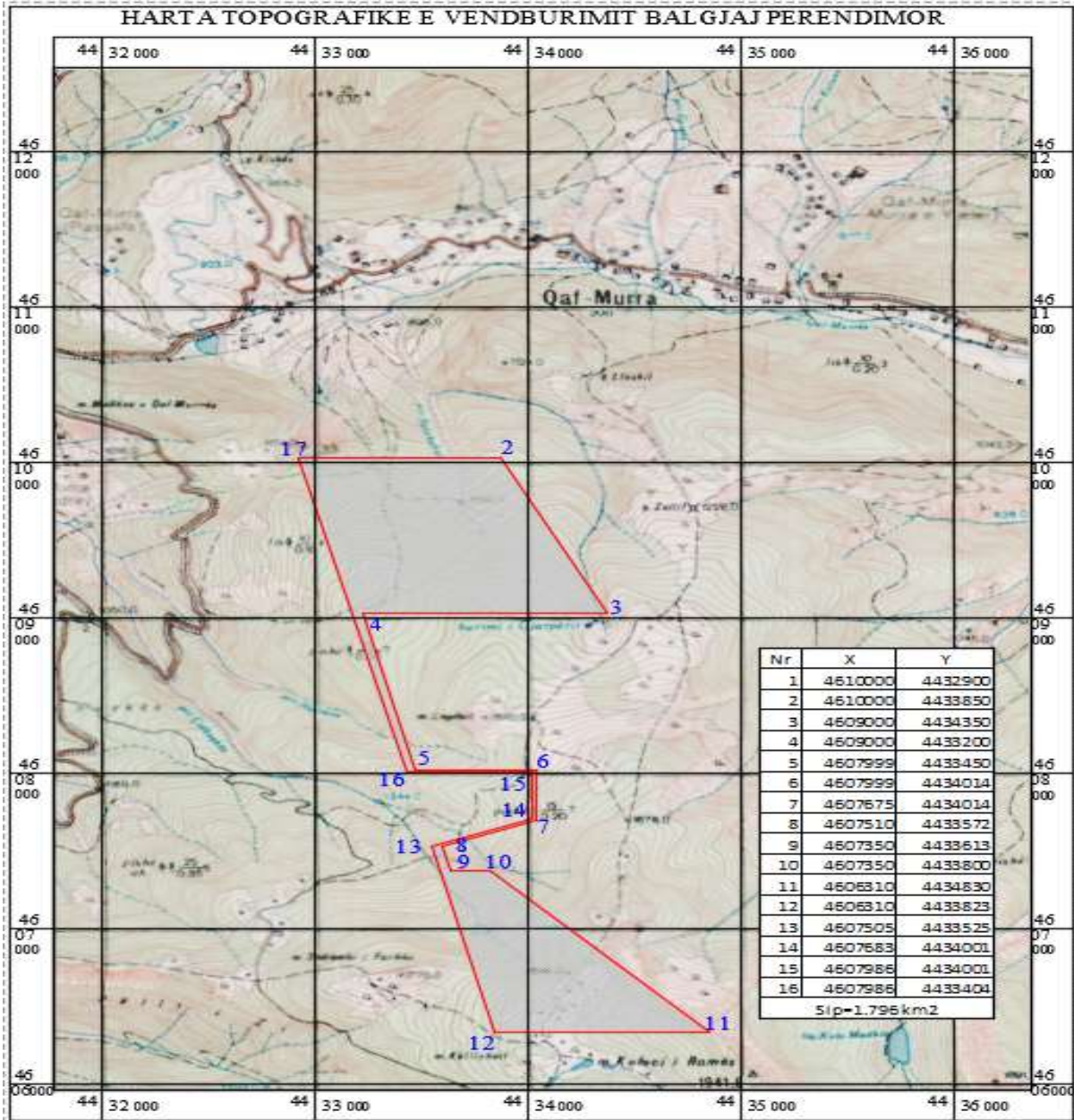
Objekti i mineralit të Kromit "Liqeni i Dervishit", Selishte, Qarku Diber me një sipërfaqe prej 1.796 km<sup>2</sup> është zona e kerkuar për kërkim –zbulim, që bën pjesë në planshtetën topografike me nomenklaturë K-34-89-A-b (Qafe Murra),

Koordinatat sipas sistemit Gauss:

Nr	Y	X
1	4610000	4432900
2	4610000	4433850
3	4609000	4434350
4	4609000	4433200
5	4607999	4433450
6	4607999	4434014
7	4607675	4434014
8	4607510	4433572
9	4607350	4433613
10	4607350	4433800
11	4606310	4434830
12	4606310	4433823
13	4607505	4433525
14	4607683	4434001
15	4607986	4434001
16	4607986	4433404
Sip=1.796 km <sup>2</sup>		



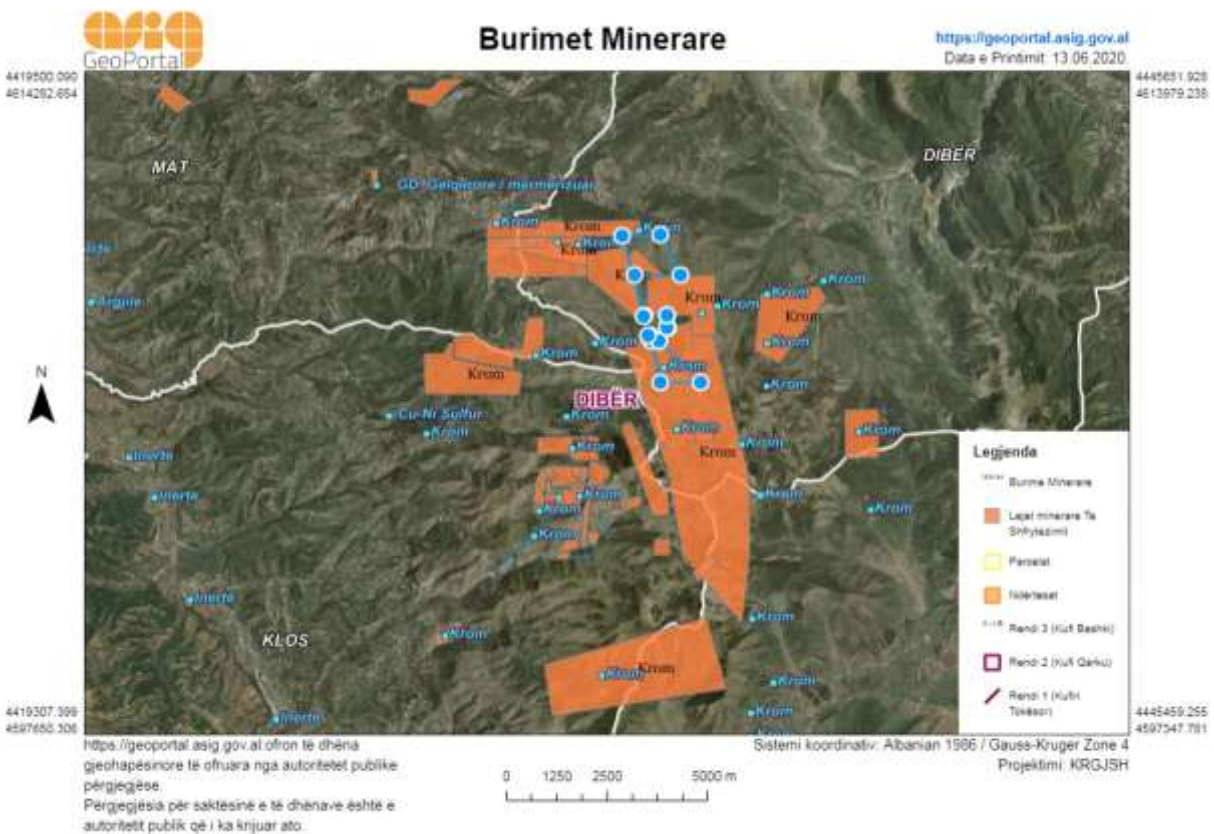
b) Planimetria e vendndodhjes së projektit, ku të pasqyrohen në hartë topografike sipërfaqja e tokës së kërkuar, kufijtë e sipërfaqes së tokës së kërkuar, fotografi dhe të dhëna për përdorimin ekzistues të sipërfaqes së tokës, që do të përdoret përkohësisht apo përherë nga projekti gjatë fazës së ndërtimit apo të funksionimit të veprimtarisë së projektit



1.1-H.1 Harte topografike e vendburimit Balgjaj Perendimor

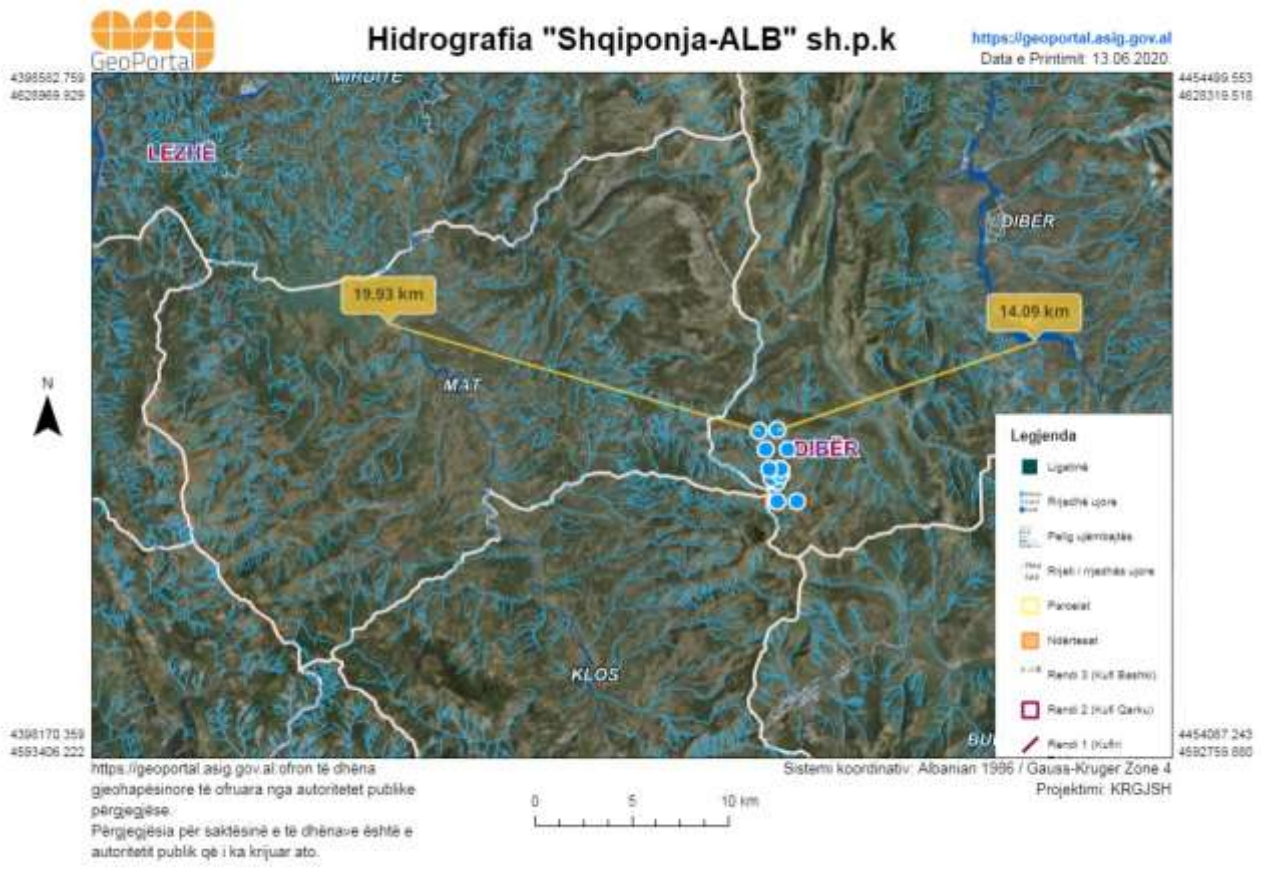


1.2-H.2 Largesia nga zonat e mbrojtura (burimi ASIG Geoportal)

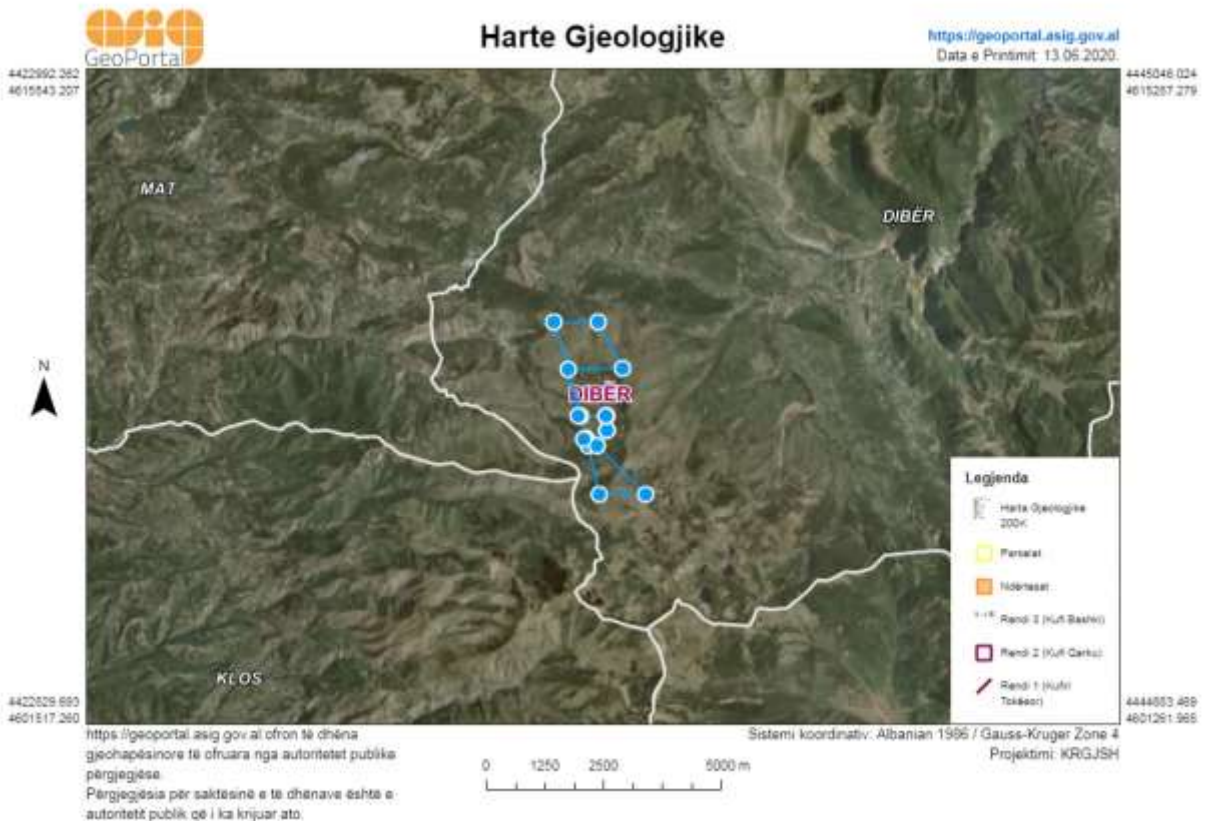


1.3-H.3 Harte treguese mbi burimet e shfrytëzimit dhe lejet e shfrytëzimit (burimi ASIG Geoportal)





1.4-H.4 Harte treguese hidrografike (burimi ASIG Geoportal)



1.5-H.5 Harte gjeologjike 200k (burimi ASIG Geoportal)



**c) Informacion për qendrat e banuara në zonën ku propozohet të zbatohet projekti, shoqëruar me fotografi dhe me të dhëna për distancën nga vendi ku propozohet projekti e për njësinë e qeverisjes vendore (bashkia/komuna), që administron territorin ku propozohet projekti**

Aktiviteti Zbulim dhe shfrytëzim kromi me vendndodhje, Zona minerare 314/1, objekti Balgjaj Perendimor, Selishte, Qarku Diber, ish leja minerare nr.1313 i perket njesise vendore Kurdari, Bulqize, Qarku Diber. Vendodhja, ne te cilen do te ushtrohet aktiviteti ndodhet ne largesi te konsiderueshme nga zonat urbane edhe ne perimetrin rrethues te tij kemi te bejme me toka te papopulluara. Largesia me e afert me zonat urbane ne perimetrin rrethues te siperfaqes ne te cilen do te operoje subjekti “Shqiponja-Alb” sh.p.k eshte 1.2 km. Per sa me siper, pasqyrohet dhe ne harten e meposhtme.



**1.6-H.6 Harte treguese mbi largesine nga Zonat Urbane (burimi ASIG Geoportal)**

**Ç) Skicat dhe planimetritë e objekteve të projektit dhe strukturave të projektit**

Shoqëria në kuadër të një organizimi tërësor për kërkimin-zbulimin dhe më vonë shfrytëzimin e mineralit të kromit, ne funksion të rezervave të zbuluara do të programojë kryerjen e investimeve dhe do të ngrejë mense, magazinë materiale, kabina elektrike, gjenerator e tjere. Ndersa vëllimi i punimeve të programuara në fazën e kërkimit zbulimit do të programohet të kryhen me lëvizje ditore në terren. Punonjësit të kërkuar për realizimin e një vëllimi punimesh do synohet të merren nga

banorë në fshatrat në afërsi të punimeve, në marrëveshje me organet vendore dhe do sigurohet transporti i tyre.

#### **d) Përshkrim i proceseve ndërtimore dhe teknologjike, përfshirë kapacitetet prodhuese/përpunuese, sasi të lëndëve të para dhe produktet përfundimtare të projektit**

Teritori i rajonit në të cilin përfshihet Rrethi i Bulqizes karakterizohet nga një ndërtim gjeologjik mjaft kompleks dhe të komplikuar nga ana tektonike dhe morfologo-strukturore. Në këtë territor ndërthuren formacionet e zonave tektonike të Mirditës me ato të Krasta-Cukalit etj. Një sipërfaqe të konsiderueshme në territorin tone zënë formacionet magmatike të Jurasikut që ndertojnë masivin ultrabazik të Bulqizes me të cilin janë të lidhura vendburimet me të mëdha të kromit në vendin tone. Me formacionet që takohen në rrethin e Bulqizes lidhen mineralet e kromit, manganit, gelqeroret e mermerizuar, magnezitet, travertinat, granilet dhe argjilat etj. Në territorin e Rrethit të Bulqizes janë kryer një volum i madh studimesh dhe kërkimesh gjeologjike si për qartësimin e ndërtimit gjeologjiko-strukturor, ashtu edhe për kërkim-zbulimin e pasurive minerale e veçanërisht për zbulimin dhe konkretizimin e vendburimeve të kromit në masivin ultrabazik të Bulqizes. Studimet e para gjeologjike në këtë territor janë kryer në kuadrin e studimeve që u kryen në vendin tone ( me ndërprerje ) nga Franc Nopçka (1907-1913) dhe Ernest Novaku (1922-1929) në kuadrin e përpilimit të hartës së parë gjeologjike të Shqipërisë në shkallë 1:200 000 (viti 1929). Studime të mirëfillta gjeologjike për kërkim-zbulimin e pasurive minerale dhe për sqarimin e ndërtimit gjeologjiko-strukturor të masivit ultrabazik të Bulqizes filluan nga fundi i vitit 1950 , kur gjeologët Rus Malcev M.J. dhe Payllov N.M. përpiluan projektin e parë për punimet e kërkim-revizionimit të viteve 1950-1951 për vendburimin e Bulqizes. Specialistet e huaj rus i drejtuan punimet gjeologjike deri në vitin 1960-1961. Me tej punimet gjeologjike të kërkim-zbulimit si për mineralin e kromit, ashtu edhe për minerale të tjera janë përpiluar dhe drejtuar nga specialiste shqiptare. Krahas specialisteve të huaj në vitin 1956 nga gjeologu Skender Dede u krye rilevimi gjeologjik në shkallë 1:50 000 për pjesën qendrore dhe jugore të masivit ultrabazik të Bulqizes. Rezultatet e rilevimit u pasqyruan në raportin gjeologjik ku përshkruhet ndërtimi gjeologjik dhe llojet shkembore që ndertojnë masivin. Pas vitit krahas 1956 Skender Dedes , gjeologët shqiptarë Rexhep Shehu e Xhelil Karkanaqë së bashku me specialistet rus (Zagarski A.M. , Zaruba V.B., Telegin B) drejtuan punimet e kërkim-revizionimit e të kërkim-zbulimit në vendburimet e kromit Theken , Lugu i Gjatë, Kraste-Lugu i Thellë (vitet 1957-1958). Pas vitit 1961 punimet gjeologjiko-kërkuese dhe gjeologjiko-zbuluese në vendburimin e Bulqizes dhe në të gjithë vendburimet e tjera u drejtuan nga specialiste shqiptarë. Mineralet që ndodhen në rajon jepen në hartën (Skema e vendburimeve dhe pikave të mineralizuara të masivit ultrabazik të Bulqizes-pjesa jugore), shkallë 1:50 000. Nga studimet gjeologjike , si rilevimet gjeologjike , rilevimet komplekse . studimet tematike dhe punimet e kërkim-vlerësimit e të kërkim-zbulimit të kryera në territorin e rrethit të Bulqizes janë evidentuar një numër i madh shfaqjesh të mineralizuara të kromit, manganit etj , të cilat me punimet gjeologjike të kryera ndër vite janë kthyer në vendburime të mëdha si: Bulqiza, Batra , Almarina, Thekna .Ternova . Qaf-Bualli etj. Shkalla e njohjes së ndërtimit gjeologjiko-strukturor dhe natyrës së mineralizimit të kromit e posaçërisht në territorin ku aplikohet për leje kërkim-zbulimi është relativisht e mirë, pasi për këtë tip mineralizimi është punuar nga ish Nd. Bulqize. Në kuadër të kësaj leje minerare programojmë që në gjithë territorin e saj prej 1.796 km<sup>2</sup> në shk.1 : 5000, të kryejmë aktivitetin tonë, të kërkim-zbulimit me të detajuar në mënyrë të shkallëzuar për kryerjen e punimeve dhe të studimeve gjeologjike me të avancuara.

Për plotësimin e detyrave të lejes minerare të kërkim-zbulimit për territorin e kërkuar mendojmë se duhet të bazohemi në shkallën e studjueshmërisë gjeologjike konkrete të zonës në tërësi dhe të mineraleve të dobishme që mund të lokalizohen në këtë zonë në veçanti. Bazuar në kërkesat e ligjit mineralar dhe aktet nënligjore e përkatësisht: VKM nr.364, datë 4.5.2011 "Për përcaktimin e kriterëve, vlerës minimale të sipërfaqes të zonës së lejuar minerare, vlerës minimale të investimit dhe të prodhimit për një leje minerare"; Urdhrit nr. 304, datë 13.4.2011 të Ministrit të MEI "Për

miratimin e formës dhe përmbajtjes të projektit të zhvillimit të veprimtarisë minerare” do të kalojë nëpërmes fazave etj. Por duke parë materialet gjeologjike që disponojmë që nuk janë në nivelin e duhur të studjshmërisë, mendojmë që mënyra me e mire për kërkim-zbulimin e këtij sheshi që kërkojmë për liçensim, është studimi fillimisht i sipërfaqes, nëpërmjet rievimit të detajuar gjeologjik në shk. 1:2000, 1:1000, të shoqëruar me hapje punimesh sipërfaqësore, kanale e kariera, të shoqëruar me provemarrje; pastaj do të hidhemi në fazën tjetër të kërkim-zbulimit (duke kryer punime minerare, e shpime) për të verifikuar e zbuluar rezerva të reja gjeologjike të kromit . E thënë me shkurt mënyra e propozuar e punimeve të kërkim-zbulimit është ajo e kombinuar me punimeve sipërfaqësore të detajuara hartografuese, me konturimin e daljes së zonës krom-mbajtëse me kanale, karjera që do të të hapen në sipërfaqe, me pas me punime për kërkim-zbulimin drejt rënies (galeri dhe shpime). Mënyra e propozuar do të ndahet në 2 faza që janë:

### **1. Faza e kërkimit-vlerësimit**

### **2. Faza e kërkim-zbulimit**

Për kërkim-zbulimin e mineralit të kromit në objektin e kromi “Balgjaj Perendimor, Selishte’Qarku DIBER” ose tëzonës minerare 314/1 do të zbatohet kjo metodike pune:

#### **Në fazën e parë (viti parë) do të kryhet:**

- Rikonicioni gjeologjik i zonës së liçensuar **për 1.796** ( km<sup>2</sup>), vrojtimi në terren i formacioneve gjeologjike që ndërtojnë zonën, marrja e kampioneve sipas llojeve shkëmbore që ndërtojnë këtë zonë, si dhe matja e disa elementeve strukturore në shkëmbinj me qëllim përcaktimin e orientimit të azimuteve të drejtimit të profileve gjeologjike, pikave të forta topografike etj, që do të shërbejnë për kryerjen e rievimit gjeologjik të zonës. Do të marrin pjese 1 inxh. Gjeolog dhe topografi dhe 2 punëtorë për një kohë 25 ditore në terren duke **kryer 20 kml** marshuta redaksionale + vrojtimi i detajuar në objekte.

- Verifikimi i punimet sipërfaqësore të kryera me parë në terren, me qëllim matjen e elementeve të rënies se zonës krom-mbajtëse.

- Kryerja e rievimit topografik e me pas atij gjeologo-strukturore në shk. 1:2000, trasimi i profileve dhe magjstralit të rievimit nga topografi dhe përpilimi i hartës gjeologo-strukturore nga gjeologu i subjektit, për një sipërfaqe 1.00 km<sup>2</sup>

. Profilet do të jenë në distancë çdo 40 m dhe piketat çdo 20 m për këtë shkallë të përpilimit të hartës, e cila do të reflektoj të gjitha llojet shkëmbore, zonat tektonike, serinë damarore elementet strukturore dhe sidomos zonat krommbajtes (shlirët e kromit) e mineralet e tjerë të dobishëm që mund të gjenden në këtë shesh. Për kryerjen e këtij rievimi do të duhet 5.5 muaj kohë për gjeologun, topografin dhe 4 punëtorë (3 topografi dhe 1 gjeologu).

- Për të vlersuar trashësinë cilësinë dhe për të saktësuar në sipërfaqe morfologjinë e trupit, të marredhënjët me shkëmbinjtë rrethues do të hapen disa kanale në sipërfaqe me gjatësi jo me pak se 10- 20 m secili dhe thellësi 1.5-2 m. Kanalet do të kryhen në kohën që gjeologu është në terren duke kryer punimet e fazës se parë.

Hapja e kanaleve të reja do të bëhet në zonat krom-mbajtëse të njohura dhe daljet e gjetura nga rievimi, si dhe do të bëhet edhe ripastrimi i kanaleve të vjetra nqs ato evidentohen ne teren.

Volumi I parashikuar i kanaleve dhe pastrimeve do të jetë rreth 957.5 m<sup>3</sup>

Gjatë kësaj fazë do të bëhet edhe hapja e rrugëve gjurmë, si dhe te rrugeve urbane rurale për dërgimin e mjeteve në objekt duke bërë rreth 248.5 m<sup>3</sup> gërmime.

- Në këtë fazë paralelisht me rievimin gjeologjik dhe përpilimin e hartës gjeologjike fushore do të bëhet edhe ndjekja e dokumentimi i punimeve sipërfaqësore e nëntokësore të kryera, lidhja topografike e tyre dhe marrja e provave për analizë kimike (30 copë), petrografike , marrja e anshlifeve, analiza fiziko-mekanike, me qëllim vlerësimin cilësor të zonave të mineralizuara të kromit. Muajt korrik-shtator, ing. Gjeologu, topografi.

- Azhornimi i plotë i punimeve gjeologjike të kryera në terren, lidhja e tyre me koordinata shtetërore, hedhja në hartën gjeologjike dhe në planimetri, përgjithësimi i rezultateve të marra nga këto punime, analiza e të dhënave dhe marrja e vendimit për kryerje ose jo të punimeve për



fazën e zbulimit të detajuar të objektit apo mineraleve të reja që mund të lokalizohen në sheshin e kerkim zbulimit. Nentor-Janar, inxh. Gjeologu, topografi

- Kryerja e analizave kimike në laboratorë të licencuar, si studimi i kampioneve petrografike, mineralogjike etj.

### **Në fazën e zbulimit, viti I dyte**

Ne qoftese merret vendimi për vijushmerinë e mëtejshme të vlerësimit të zonës e zbulimin e rezervave do të kryhen këto punime:

- Do të bëhet kërkim-zbulimi i objektit apo daljeve të tjera në krahë dhe në thellësi, me punime gjeologjike (minerare dhe shpime), për secilin rast; kushtëzuar nga kushtet gjeologo-morfologjike të vendosjes së mineralizimit, si trajta e trupave, elementet e shtrishmërisë setyre, marrëdhënia me shkëmbinj të rrethues, shpërndarja e përberesit të dobishëm, kushtet e relievit etj.

Për këtë fazë do të ndiqet mënyra e kombinuar e kryerjes së punime për zbulimin e objektit e cila do të konsistojë në:

- Mbas hapjes së kanaleve, kryerjes së punimeve minerare të projektuara dhe saktësimit të tyre në hartën –gjeologo topografike, për të ndëkur me në thellesi trupin xeheror të kromit do zbatohet dhe variani me punime shpimi, të cilat do të kryhen pas marrjes së rezultateve nga punimet minerare dhe si kohe do të **jenë në fazën e dytë**. Fillimisht për të kontrolluar horizontin ku pritet të gjenden trupat apo linzat krombajtëse, të cilat do të orientohen në prerje kryq strukturës së zonave të mineralizuara e shkëmbinjve ku ato lokalizohen, që do të jenë shpime zbulimi me një rrjet (30x40 m). Rezervat në rast rezultatesh pozitive të këtyre shpimeve të kërkimit-zbulimit do të jenë të kategorisë C1 dhe C2

- Për zbulimin e trupave të kromit në planin e shtrirjes e të rënies, kemi projektuar **2235 ml** shpime gjithesejt, nga të cilat 925 ml shpime të pavarura, 1310 ml shpime të varur nga rezultatet e shpimeve të pavarur, të cilat do të jenë në varësi si të rezultateve që do të merren nga kanalet e punimet minerare dhe të vete të dhënave që do të merren gjatë kryerjes së tyre. Shpimet janë projektuar me rrjet 30 x 40 m, pra me hap 30 m në rënie, 40 m në shtrirje dhe 40 x 20, m, kjo për arsye të morfologjisë dhe zonalitetit të shpërndarjes së mineralit të dobishëm në trupin xeheror për zbulimin e rezervave të kategorisë C1, ndërsa për rezerva të kategorisë C2 do të përdoret rrjeti 30 x 40 m dhe 30x20 m.. Theksojmë se azimuti i drejtimit të prerjeve të shpimit este percaktuar paraprakisht por do të saktësohet me përpilimin e hartës gjeologjike, ku do të percaktohet edhe struktura e përgjithshme e formacioneve gjeologjike dhe e mineralizimit të kromit.

Gjatë dy fazave (të kërkimit-vlerësimit dhe kërkim-zbulimit) paralelisht me kryerjen e punimeve gjeologjike, do të bëhet edhe vlerësimi cilësor i trupave dhe zonave minerale, nëpërmjet marrjes së provave për analiza kimike të komponentit të dobishëm Cr<sub>2</sub>O<sub>3</sub>, SiO<sub>2</sub>, Al<sub>2</sub>O<sub>3</sub> etj me prova të rradhës, si dhe vlerësime me prova të bashkuara për analiza të plota kimike.

- Për vlerësimin e cilësive pasuruese të objektit (1 prova teknologjike për pasurim) do të merret provë teknologjike (të bashkuara nga punimet e shpimit apo nga galeritë e karierat) për trupat krombajtës të zonës, për të cilat do të gjykohet para se të marrim lejen për shfrytëzim.

- Me mbarimin e afatit të licencës sipas ligjit minerare, do të përpilohet raporti përfundimtar për këtë kategori leje (kërkim-zbulimi), me rezultatet e kërkim-zbulimit dhe llogaritjen e rezervave të mineralit të kromit, konform kërkesave të ligjit dhe akteve nënligjore të miratuara dhe me vonë studimi tekniko-ekonomik për marrjen e lejes së shfrytëzimit.

- Progresivisht me punimet e kërkim-zbulimit dhe kushtëzuar nga rezultatet e fituara, do të synohet shendërimi i kësaj leje, në leje minerare shfrytëzimi, për objektet me rezultate të mira.

- Në zbatim të nenit 42 të ligjit minerar do të mbahet dokumentacion dhe regjistrim i plotë i punës së kryer për punën që do të kryhet në përputhje me këtë projekt, i gatshëm çdo kohe për inspektim dhe informim për strukturat përgjegjëse, sipas ligjit minerar. Puna do të fillojë mbas marrjes së lejes përkatëse dhe do të organizohet për të kryer punime organizative, përgatitore e fushore.

Në mënyrë të përmbledhur vëllimi i punimeve gjeologjike të programuara për t'u kryer është:

1. Rikonicioni e përcaktimi i kufijve të lejes minerare në terren 5 ditë.
2. Vrojtime të detajuara, marshuta redaksionale 20 km. 40 ditë. Matjet edhe një here të elemente të trupit xeheror dhe shkëmbinjve rrethues.
3. Kryerja e rilevimit gjeologo-topografik të zonës së licencuar për një sipërfaqe 1.796.km<sup>2</sup> dhe ndërtimi i hartës gjeologo-strukturore ku vendoset zona minerare 314/1, 5.5 muaj
4. Do të merren shlife, anshlife, prova për analizë kimike, kampione për studime petrografike, për studime mineragrafike, fiziko-mekanike dhe prova të bashkuara për analizë të plotë kimike të xeheroreve e shkëmbinjve për të shikuar përmbajtjen e kromit e elementeve shoqërues të tij. Për kryerjen e kësaj pune nevojiten 4.5 muaj pune në terren.
5. Për të saktësuar në sipërfaqe morfologjinë e trupit, marrëdhënjet me shkëmbinjte rrethues në dy krahët e zbuluar deri tani dhe përmbajtjen e tij do të pastrohen kanalet e vjetra dhe do të hapen 12 kanale të rinj në sipërfaqe me gjatësi jo më pak se 10-20 m secili dhe thellësi mbi 1.5-2 m, me gjerësi në siper 1- 1,5 ml me një volum për cdo kanal (20 x 1.5 x 1.2) = 36 m<sup>3</sup>, ose rreth rreth 432 m<sup>3</sup> do të hapen dhe 3-4 kanale magjstral për qëllime rilevimi ose në kapjen e ndonjë trupi kromi tjetër gjatë rilevimit 1:2000. Gjithashtu janë parashikuar që të hapen edhe mini kariera në formën e transeve me një volum prej 525 m<sup>3</sup>.
6. Mbas marrjes së rezultateve kanaleve, e punime minerare do të vazhdoj kryerja e shpimeve të projektuara në profile (kërkim-zbulimi), të cilat do të kryhen në vitin I –rë dhe të II-të. Për konturimin e trupit në thellësi dhe shtrirje rrjeti i punimeve do të jete 40x30 dhe 40 x 20 m ose profilet do të jenë larg njeri-tjetrit 40 m, ndërsa shpimet në profil do të jenë 30 -20 m larg njeritjetrit gjatë rënies së trupit.
7. Mbas këtyre punimeve do të bëhet llogaritja e rezervave të zbuluara dhe përpilimi i raportit përfundimtar, rehabilitimi i mjedisit etj, për kaluar në kërkesën për leje shfrytëzimi. Për të bërë të mundur këto zëra punimesh gjeologjike të parashikuara në këtë program minimal, nga subjekti do të merren edhe këto masa tekniko-organizative:
  - Hapja e rrugëve gjurmë, rrugeve për makinerite dhe shesheve të shpimit (gërmimeve etj) lidhëse për futjen e pajisjeve e makinerive në objekt, në volum rreth 248.5 m<sup>3</sup>
  - Marrja e masave për sigurimin e personelit inxhinjero-teknik (topografit) për kryerjen e rilevimit topografik në shkallë 1:2000 të objektit, lidhjen e punimeve dhe azhurnimin e rrugëve lidhëse.
  - Hartimi i projekteve të zbatimit që do të bëhen nga ing. Gjeologu pasi të kryhet rilevimi dhe punimet hapëse (kanalet, pastrime etj).
  - Blerja e makinerive, pajisjeve dhe bazës së domosdoshme për kryerjen e volumit të punimeve gjeologjike të parashikuara ose marrja e tyre me qira (si skreperë, makine transporti, fadroma, gjenerator, motokompresor, motosonde, instrument shpimi deri 300 ml etj).
  - Sigurimi i fuqisë punëtore dhe bazës materiale për hapjen e kanaleve, pastrimeve, galerive, shesheve të shpimeve etj sipas profesioneve dhe kualifikimit përkatës për keto lloje punimesh.
  - Kryerja e shpimeve sipas metrazhit të planifikuar.
  - Marrja masave për transportimin, sistemimin dhe ruajtjen e kampioneve, provave etj në ambiente të veçanta.
  - Marrjen e provave për analizat të llojeve të ndryshme studimore (petrografike mineralogjike, kimike
  - Marrjen e dërgimin kundrejt pagesës së 1 provave teknologjike për studimin e parametrave teknologjike të aftësisë së pasurimit të xeherorit të kromit.
  - Marrjen e kampioneve dhe dërgimin e tyre në laborator për përcaktimin e vetive fizikomekanike të shkëmbinjve rrethues dhe të xeherorit të cilat do të shërbejnë për fazën e shfrytëzimit të tij.
  - Gjatë fazës së rilevimit gjeologjik të zonës dhe kryerjen e punimeve në fazën e kërkimzbulimit do të bëhet edhe studimi hidrogeologjik i zonës me qëllim përcaktimin e kushteve ujëmbajtëse dhe natyrës dhe vetive fiziko-kimike të urave sipërfaqësore e n/tokësore të sheshit të licencuar. Për këtë arsye parashikohen të merren dhe prova për këtë qëllim.
  - Marrja e masave tekniko-organizative për sigurimin e kushteve të trajtimit të punonjësve dhe personelin ing.-teknik (fjetore, menci etj)

- Hartimi i raportit përfundimtar dhe rehabilitimi i mjedisit për mbylljen e punimeve të kryera nga subjekti gjatë ushtrimit të veprimtarisë së kësaj leje kërkim-zbulimi. Për këto procese parashikohen në projekt-program vlera në përputhje me aktet n/ligjore.  
Vellimet e punes sipas zeravetë lejes (rilevime, marshuta, kanale, puse, shpime, kariera)

Nr.		
1	Marshuta rikonjcion	20 km
2	Rilevim gjeologo Topografik	<b>1.796</b> km2
3	.Rilevime dhe redaktime 1:10000	<b>1.796</b> km2
4	Rilevim Gjeologjik 1:2000	1.0 km2
5	. Kanale, kariera, pastrime	457 m3
8	Ringritje galerie	100 ml
9	Testime kimike	20 cope
10	Prova teknologjike	1 cope

**Tabela përmbledhëse e investimit në zëra për programin minimal të punës dhe në total përperiudhën 3 vjeçare të lejes së kërkim-zbulimit në lekë. sipas fazave( I-rë + II- të)**

Nr	Zërat e investimeve te tjera	Volumi	Kost. njësi	Afati i realizimit. Vlera ne 000/lekë			Totali 000/lekë
				Viti I	Viti II	Vi III	
1	Blerje dokumentac gjeologjik	1	10	10	-	-	10
2	Studim, projektim, vlerësim	2	295	590	-	-	590
3	Aktverf. i lejes kërkim- zbulim.	2	150	150	150	-	300
4	Oponece	2	60	60	60	-	120
6	Tarife sherbimi mjedisore, dy fazat	2	40	80	-	-	80
7	Marsh. redaktimi. shk 1:10000	20	10	200	-	-	200
8	Rilevim topo-gjeologjik shk. 1:2000	1.0	100	100	-	-	100
9	Punime siperfaqesore	457	1	257.5	200	-	457.5
10	Punime minerare(ringritje galerie)	100	10	-	1000	-	1000
11	Testime kimike	20	10	-	200	-	200
12	Testime teknologjike	1	100	-	100	-	100
13	Hartim i raporti përfudimtar	1	210	-	210	-	210
	<b>Shpenzim. punime gjeologjike</b>			<b>1447.5</b>	<b>1920</b>		<b>3 367.5</b>
14	Ngritje kantieri			315	-	-	315
15	Makineri pajisje			60	300	-	360
16	Hapje rrugësh dhe shesheshe	248.5	1	50	248.5	-	298.5
17	Rehabilitim mjed, Menaxh. i mbetj.			75	75	-	150
	<b>Shpenzime investime tjera</b>			<b>500</b>	<b>625</b>		<b>1122.5</b>
	<b>Totali i përgjithshëm i investimit</b>			<b>1947.5</b>	<b>2542.5</b>	<b>-</b>	<b>4 490</b>

1. Programi minimal i shprehur në euro është  $1.796 \text{ km}^2 \times 20\,000 \text{ euro/km}^2 = 35\,920 \text{ euro}$
2. Programi minimal i shprehur në lekë është  $35\,920 \text{ euro} \times 125 \text{ l/euro} = 4\,490\,000 \text{ lekë}$
3. Shoqeria eshter shpallur fituese e kesaje zone duke konkuruar me vlere **4 490 000 lekë**, dhe eshte ajo e percaktuar ne njoftimin e Ministrit dhe konkretisht:
4. Vlera e përgjithshme e investimit qe parashikohet 4 490 000 lek
5. Vlera e investimit qe parashikohet , per punime gjeologjike 75% ose 3 367 500 leke
6. Vlera e investimit qe parashikohet per punime gjeologjike , Viti i Pare 1 547 500 leke
7. Vlera e investimit qe parashikohetper punime gjeologjike, Viti i Dyte 1 820 000 leke



8. Vlera e garancise financiare qe parashikohet per punime gjeologjike , Viti i Pare 1 547 500 leke
9. Vlera garancise financiare qe parashikohet per punime gjeologjike, Viti i Dyte 1 820 000 leke
10. Këto investime do të kryhen gjatë dy viteve të para.

**Studimet gjeologjike dhe punimet e projektuara në zonën e kërkuar për leje kërkimzbulimi, faza e kërkimit.**

Nga shikimi i materialit te mëparshme të disponueshem nga subjekti (marre nga SHGJSH) nuk është arritur një shkalla e mirë e njohjes së ndërtimit gjeologo-strukturor dhe natyra e mineralizimit kromit në zonën e kerkuar per leje pasi koha kur janë kryer këto punime ka qënë shume heret dhe vëmendja në këtë zonë e pakët. Në kuadër të kësaj leje minerare programojmë që në territorin e kërkuar të lejes minerare se kërkim-zbulimit,që po hartojmë këtë projekt kërkim-zbulimi parashikohet si kryerja studimeve gjeologjike (rilevimi gjeologo-strukture, hidrogjeo-logjik, të zonës në tërësi dhe kryerjen e punimeve të kërkimzbulimit për e gjetjen e rezervave të reja.

**Studimi gjeologo-tektonik i zonës:** Siç kemi thënë shkurtimisht më sipër, e gjithë zona e kerkuar per leje do t'i nënshtrohet rilevimit gjeolog-strukture, studimit petrografik të llojeve shkëmbore, studimit mineralogjik të llojeve të xeheroreve të kromit, etj, për të cilat kemi folur me larte .Metodika e kryerjes së këtyre llojeve studimore si të sipërfaqes, etj është e njohur nga komuniteti i gjeologeve sipas instruksioneve te miratuara.

**Studimet hidrogjeologjike.** Gjate fazës së zhvillimit të punimeve gjeologjike të kërkimit, studimet hidrogjeologjike do të jenë të natyrës të vrojttimeve sipërfaqësore. Në zonën ku do zhvillohen punimet do të vlerësohen burimet nëntokësore për debitin dhe kimizmin e tyre. Njëherësh në rrjetin sipërfaqësor të ujrave në zonë do të bëhen vrojtme për prurjet e tij, debitet minimale dhe maksimale, mundësitë e plotësimit të kërkesave për ujë industrial për zhvillimin e punimeve gjeologjike dhe atyre minerare në perspektivë etj. Për këtë lloj studimi do të merren 1-2 prova për analiza hidrokimike.

**Studime teknologjike.** Kemi theksuar më lart për angazhimin e studimit në: Rivlerësimin cilësor të trupit të njohur të kromi dhe vlerësimi i atyre që mund të zbulohen nga punimet e programuara. Përpunim dhe studimi i anshlivesh për përshkrimin e tipeve të strukturave mineralformuese, madhësia e kristaleve apo agregateve mineral dhe marrëdhënjet midis tyre. Marrja, dërgimi, përpunimi i 1 prove x (400-500) ton minerali për të studiuar treguesit teknologjik të xeherorit të zbuluar në zonën e liçensuar. Këto punime vlerësuese dhe rivlerësuese cilësore të mineralizimit do të shoqërohen me kryerjen e një studimi paraprak teknologjik për vetitë pasuruese të xeherorit nga vendburimet dhe objektet e rajonit.

**Vlerësimi dhe rivlerësimi i rezervave minerare:** Krahas zbatimit të projektit të përpiluar do të bëhet edhe rivlerësimi i të dhënave analoge të marra më parë nga punimet sipërfaqësore të kryera nga ish/ndërmarrja gjeologjike e Bulqizes, nëpërmjet hapjes së punimeve si në planin e rënies dhe të shtrirjes me qellim marrjen e të dhënave sa me të sigurta si për vijushmerine e mineralizimit, karakterin e shpërndarjes së tij, elementeve të rënies së trupave, tektonikës shkëputëse etj, si dhe krijimin e kushteve të përshtatshme për marrjen e provave kimike e teknologjike.

**Fazat e kryerjes së punimeve sipas afateve (punime kërkimi, punime zbulimi) sipas llojeve (gjeologjike, etj).**

Në mënyrë të përmbledhur vëllimi i punimeve gjeologjike të programuara për t'u kryer është ndërtuar në 3 faza (organizativo-përgatitore, fushore dhe kamerale):

**Faza organizativo-përgatitore:** Me marrjen e lejes minerare të kerkim-zbulimit nga subjekti do të merren masat organizative për realizimin e projektit të përpiluar nga grupi hartues, si dhe do te kihet parasyshe qe te behet:

1. Rikonicioni e përcaktimi i kufijve të lejes minerare në terren
2. Vrojtme në terren
3. Njohja, vrojtmi i objektit dhe matja e elementeve të trupit xeheror dhe shkëmbinjve rrethues.
4. Marrja e masave për krijimin e kushteve të punës, sigurimi i bazës materiale të nevojshme, dhe fuqisë punëtore për kryerjen e punimeve gjeologjike në terren.

5. Kryerja e rilevimit gjeologo-topografik të zonës së liçensuar për një sipërfaqe 1.957.km<sup>2</sup> dhe ndërtimi i hartës gjeologo-strukturore ku vendoset zona minerare 314/1.

6. Do të merren kampione për shlife, anshlife, prova për analize kimike etj, për studime petrografike, mineralografike, kimike, fiziko-mekanike dhe prova të bashkuara kimike të plota të xeheroreve e shkëmbinjve për të shikuar përmbajtjen e kromit e elementeve shoqërues. Kryerja e këtij procesi do të bëhet si gjatë rilevimit ashtu edhe zbatimit të punimeve gjeologjike të projektuara.

7. Për të saktësuar në sipërfaqe morfologjinë e trupit, marrëdhënjet me shkëmbinj të rrethues në dy krahët e zbuluar deri tani dhe përmbajtjen e tij do të hapen 12 kanale të rinj në sipërfaqe dhe një pastrim me një volum të përgjithshëm rreth 457 m<sup>3</sup> gjatë vitit të parë e të dytë.

8. Do të merren masa për ringritjen e galerisë nr.5 dhe traversave në të cilat do të vendosen kamerat e kryerjes së shpimeve nëntokesore, në shtrirje dhe rënie të trupave xeheror të kromit.

9. Mbas këtyre punimeve do të bëhet interpretimi i të dhënave të punimeve të kryera, llogaritja e rezervave të zbuluara, përpilimi i raportit përfundimtar, rehabilitimi i mjedisit etj, për kaluar në kërkesën për leje shfrytëzimi.

Për të bërë të mundur këto zëra punimesh gjeologjike të parashikuara në këtë program minimal, nga subjekti do të merren edhe këto masa tekniko-organizative:

Hapja e rrugëve gjurmë (gërmimeve etj) lidhëse për futjen e pajisjeve e makinerive në objekt, në volum rreth 248 m<sup>3</sup>.

Marrja e masave për sigurimin e personelit inxhinjero-teknik (topografik) për kryerjen e rilevimit topografik në shkallë 1:2000 të objektit, lidhjen e punimeve dhe azhurnimin e rrugëve lidhëse. Hartimi i projekteve të zbatimit që do të bëhen nga drejtuesi teknik (ing.Gjeologu) pasi të kryhet rilevimi dhe punimet hapëse (kanalet, pastrime etj).

Blerja e makinerive, pajisjeve dhe bazës së domosdoshme për kryerjen e volumit të punimeve gjeologjike të parashikuara ose marrja e tyre me qira (si skreperë, makine transporti, buldozer, gjenerator, motokompresor, motosonde, instrument shpimi deri 300 ml ose do të merret me era këto të fundit).

Sigurimi i fuqisë punëtore dhe bazës materiale për hapjen e kanaleve, pastrimeve, kariera, shesheve të shpimeve etj sipas profesioneve dhe kualifikimit përkatës për këto lloje punimesh.

- Marrja masave për transportimin, sistemimin dhe ruajtjen e kampioneve, provave etj në ambiente të veçanta.

- Marrjen e provave për analizat të llojeve të ndryshme studimore (petrografike, mineralogjike, kimike dhe dërgimi i tyre në laborator analizë e studim.

- Marrjen e dërgimit kundrejt pagesës së 3 provave teknologjike për studimin e aftësisë së pasurimit të xeherorit të kromit..

- Marrjen e kampioneve dhe dërgimin e tyre në laborator për përcaktimin e vetive fizikomekanike të shkëmbinjve rrethues dhe të xeherorit të cilat do të shërbejnë për fazën e shfrytëzimit të tij.

- Gjate fazës së rilevimit gjeologjik të zonës dhe kryerjen e punimeve në fazën e kerkimzbulimit do të bëhet edhe studimi hidrogeologjik (2-3 prova) i zonës me qëllim përcaktimin e kushteve ujëmbajtëse dhe natyrës dhe vetive fiziko-kimike të urave sipërfaqësore e nëntokesore të sheshit të licencuar. Për këtë arsye parashikohen të merren dhe 2-3 prova për këtë qëllim.

- Marrja e masave tekniko-organizative për sigurimin e kushteve të trajtimit të punonjësve dhe personelin ing.-teknik (fjetore, mence etj).

- Hartimi i raportit përfundimtar dhe rehabilitimi i mjedisit për mbylljen e punimeve të kryera nga subjekti gjatë ushtrimit të veprimtarisë së kësaj leje kerkim-zbulimi. Për këto procese parashikohen në projekt-program vlera në përputhje me aktet në ligjore.

I gjithë realizimi i këtij programi pune për kerkim-zbulimin e zonës minerare 314/1 do të shtrihet sipas ligjit për një afat kohor 3 vjeçar, ku në vitin e parë do të kryhet punimet e studimet gjeologjike sipërfaqësore (rilevimi gjeologjik, pastrimi e hapje kanalesh etj) vitin e dytë do të kryehen hapje kanale dhe punime minerare, kariera, ndoshta dhe punime shpimi, galeri etj ndërsa në vitin e III-të do të kryehen shpimet.

dh) Të dhëna për infrastrukturën e nevojshme për lidhjen me rrjetin elektrik, furnizimin me ujë, shkarkimet e ujërave të ndotura dhe mbetjeve, si dhe informacion për rrugët ekzistuese të aksesit apo nevojën për hapje të rrugëve të reja



1.7-H.7 Harte treguese mbi infrastrukturën rrugore (burimi ASIG Geoportal)

### Rrugë automjetesh për realizimin e punimeve të zbulimit.

Faza e punimeve gjeologjike në kuadër të kësaj leje minerare përfshin kryerjen e punimeve të natyrës së studimit gjeologjik, kërkim-zbulimit si kanale, punime të lehta sipërfaqësore si ç'veshje e kariera, galeri e shpime, të cilat kërkojnë investime të posaçme me hapje rrugësh për përgatitjen e infrastrukturës së nevojshme për kryerjen e tyre. Prandaj në investimet që parashikohen është planifikuara dhe zëri hapje rrugësh dytësore për dërgimin e bazës materiale dhe makinerive në zonën e objektit.

### Sheshet e punimeve të kërkim zbulimit:

Është programuar në fazën e zbulimit hapje, kanalesh e kariera që janë dhënë të detajuara me sipër.

**Ngritja e kantierit (zyra, pajisje orendi dhe ambiente të tjera si: banja, gardërobe, fjetore, mense, magazine materialesh, kabina elektrike, gjenerator, stacion pompimi, depo e lëndës plasëse, etj).**

Shoqëria në kuadër të një organizimi tërësor për kërkimin-zbulimin dhe më vonë shfrytëzimin e mineralit të kromit, ne funksion të rezervave të zbuluara do të programojë kryerjen e investimeve dhe do të ngrejë mense, magazinë materialesh, kabina elektrike, gjenerator e tjere. Ndersa vëllimi i punimeve të programuara në fazën e kërkim zbulimit do të programohet të kryhen me lëvizje ditore në terren. Punonjësit të kërkuar për realizimin e një vëllimi punimesh do synohet të merren nga banorë në fshatrat në afërsi të punimeve, në marrëveshje me organet vendore dhe do sigurohet transporti i tyre. Fillimisht do të kemi vetëm zyra portative në fazën e parë të punës.



### **Shkarkimet e ujërave, pluhurat gjatë procesit të punës, zhurmat, emetimi i gazrave nga pajisjet, mjeteve motorike dhe makineritë, ndikimi në mjedis i produkteve të lëndëve plasëse dhe masat përkatëse**

1. Do të piketohen dhe hapen kanalet e drenazhimit në sipërfaqe. Përgjatë segmenteve rrugore në varësi të terrenit dhe kushteve të tokës do të hapen kanale anësore që do të ndalim forcën gjeryese të ujërave të reshjeve.
2. Makineritë duhet të mirëmbahen teknikisht që zhurma e tyre të jetë vetëm ajo teknologjike dhe jo e avarive. Ato duhet të përdoren me efijence dhe të minimizohet koha gjatë se cilës mbahen ndezur motorët. Skapamentot duhet të kenë në gjendje funksionale filtrat e tyre teknologjike të kapjes se grimcave (skapamentot e makinerive kanë një jastëk të posaçëm për këtë gjë). Do të përdoret naftë me përmbajtje të ulet squfuri. Transporti i materialeve të bëhet me mjete të pastra nga balta dhe të mbuluara nëse rrugët kalojnë pranë ose nëpër qendrat e banuara. Të mënjanohet rënia e borive të automjeteve nga shoferët për të mos krijuar zhurmë dhe stres tek banorët. Qarkullimi i kamionëve në qendrat e banuara të bëhet me shpejtësi të ulet gjë që shmang jo vetëm aksidentet por edhe krijimin e pluhurave.
3. Gjatë proceseve të punës nuk duhet të dëmtohen sipërfaqe të panevojshme si pasoje e mos planifikimit të saktë apo e neglizhencës së punëtorëve që mund të presin peme apo të shkaktojnë zjarre dhe dëmtojnë peizazhin dhe bimësinë e zonës.
4. Gjatë kërkim zbulimit të objektit parashikohet edhe përdorimi i lëndës plasëse më pak së 0.5 ton /vit. Ndikimi i përdorimit të lëndës plasëse do të jete i paperfillëshëm.

#### **e) Program për ndërtimin, kohëzgjatjen e ndërtimit, kohëzgjatjen e planifikuar të funksionimit të projektit, kohën e mundshme të përfundimit të funksionimit të projektit dhe, sipas rastit, edhe fazën e planifikuar të rehabilitimit të sipërfaqes pas mbarimit të funksionimit të projektit**

Siç kemi thënë edhe me lartë zbatimi i programit të punës për këtë leje minerare kerkim-zbulimi do të shtrihet sipas afatit që përcakton Ligji Minerare dhe aktet n/ligjore të miratuara në zbatim të tij ,që është 3 vjeçare. Prandaj edhe investimet që parashikohen të bëhen nga shoqëria do të shtrihen brenda këtij afatit të ndarë sipas fazave dhe rradhës së kryerjes së operacioneve të punës për realizimin e programit minimal dhe pajisjeve e makinerive që duhen.

**Në fazën e parë të kërkimit** (viti i parë +vitin e dytë) të zonës nr **314/1** përveç sa më sipër do të bëhet hapja e kanaleve të projektuara, si dhe marrja e masave për realizimin e tyre. Gjatë vitit të parë do të informohet SH.GJ.SH në ecuri sipas 3 mujoreve etj. Gjithashtu që në fillim do të bëjmë të mundur hapjen e rrugës gjurmë dhe rrugeve te tjera për vajtje e mjeteve në objekt.

**Gjatë vitit të dytë** nga subjekti do të intensifikojmë punimet për kryerjen e punimeve dhe në varesi të rezultate do të përgatitemi për marrjen e masave për kryerjen e shpimeve (hapja e rrugëve ndihmese dhe shesheve të shpimit, punimeve minerare) etj.

**Në fazën e dytë (vitin e tretë)** ne varesi te rezultateve qe do te fitohen gjate kryerjes se punimeve te kerkim-zbulimit te paraqitura ne kete projekt dhe te siperfaqes qe subjekti do te mbaje per zbulim do te hartohet nje projekt me punimet e zbulimit i cili do te miratohet ne Sh.Gj.Sh.

<b>Nr</b>	<b>Emërtimi i grafikeve</b>	<b>Shkalla</b>
1	Harta topogr. me kordinatat e pikat kufizuse e <b>zonës minerar 314/1</b>	1:25 000
2	Harta gjeologo – strukturore e rajonit Selishte-Manazdre	1:10 000
3	Harta gjeologjike e objektit të kromit Selishta veriore	1: 2000
4	Harta gjeologjike e objektit të kromit Liqeni Dervushit	1: 2000
5	Planimetria e punimeve të projektuara Selishta veriore	1:1000
6	Profili 48 Selishta veriore	1:1000

7	Profilei 44 Selishta veriore	1:1000
8	Planimetria e punimeve të projektuara Liqeni Dervishit	1:1000
9	Panimetria e Galerisë nr.5,6 Liqeni Dervishit	1 : 500
10	Profilet I - I Liqeni Dervishit	1: 500
11	Profilet -1 - -1 Liqeni Dervishit	1: 500
12	Profilet -3 - -3 Liqeni Dervishit	1: 500
13	Profilet -5 - -5 Liqeni Dervishit	1: 500
14	Profilet -9 - -9 Liqeni Dervishit	1: 500
15	Profilet -13 - -13 Liqeni Dervishit	1: 500
16	Profilet -15- -15 Liqeni Dervishit	1: 500
17	Projeksioni vertikal Liqeni Dervishit	1:500

#### **ë) Mënyrat dhe metodat që do të përdoren për ndërtimin e objekteve të projektit**

Kapanoni I cili do të shërbejë për zyrat, menzat dhe garderobat e punonjësve do të jenë portative I levizshëm. Duke qenë të tilla, nuk është I nevojshëm projekti arkitektonik, sepse nuk do të hapen gropa ndërtimi ose betonizime.

#### **f) Lëndët e para që do të përdoren për ndërtimin dhe mënyrën e sigurimit të tyre (materiale ndërtimi, ujë dhe energji)**

Duke iu referuar natyrës së aktivitetit, nuk do të kemi ndërtime kapanoni. Ato do të vendosen portative. Gjithashtu edhe tualetet do të jenë të tilla.

#### **g) Informacion për lidhjet e mundshme të projektit me projekte të tjera ekzistuese përreth/pranë zonës së projektit**

Në zonën ku do të zhvillohet aktiviteti nga shoqëria e sipërcituar, ekzistojnë edhe aktivitete të tjera në formë të natyrës, pasi zona në fjalë njihet për pasuritë e nëndheshme që të ofron. Ky është në aktivitet I pavarur dhe nuk do të ketë lidhje me aktivitetet e tjera ekzistuese.

#### **gj) Informacion për alternativat e marra në konsideratë për sa i takon përzgjedhjes së vendndodhjes së projektit dhe teknologjisë që do të përdoret**

Rajoni në të cilin ndodhet objekti që projektohet për shfrytëzim, ndodhet në pjesën veriore të masivit ultrabazik të Bulqizës dhe nga ana administrative në qarkun Diber, rrethi Burrel, Kurdari. Në veri rreth 4 km ndodhet fshati Qafe Murre (Manasdre), në jug rreth 2 km miniera e Shkalles, në perëndim rreth 5 km fshati Kurdari.

#### **Relievi**

Në krah të jugor, verior dhe perëndimor, relievi është i pjerrët me kënd pjerrtësie 20-25°. Zona e kërkuar për licensim në periferinë e sajë është e rrethuar nga një kurorë kreshtash malore me lartësi që variojnë nga +1890 deri në +2040m mbi nivelin e detit. Siperfaqja është pjesërisht e zhveshur, me pak mbulesa diluviale dhe e klasifikuar si kullote. Për rreth zonë, ka pyll ahu dhe pishë pjesërisht të degraduar nga shfrytëzimi i viteve të fundit shumë. Në lindje dhe veri-lindje, terreni përfaqësohet nga një shpat malor pjesërisht të pyllëzuar.

#### **Klima**

Rajoni bën pjesë në kufijtë e zonës mesdhetare kontinentale. Karakteristike është ndryshimi I theksuar I temperaturave gjatë ditës dhe natës.

Zakonisht stina e ngrohte e vitit fillon ne muajin maj dhe vazhdon deri ne fund te shtatorit. Ne kete periudhe vranesirat dhe rreshjet e shiut dhe ne raste te rralla stuhite, vijne nga ererat me lageshti te perendimit te zones, ana e detit. Ne stinen e veres temperatura mesatare luhetet nga 17 - 25° Celsius. Rreshjet e debores jane karakteristike per periudhen e dimrit, trashesia e saj arrin nga 0.5 – 1 m e ne raste te rralla 2m e me shume dhe qendron nga dhjetori deri ne muajin shkurt, ndersa ne lartesite mbi 1800m deri ne qershor. Temperaturat me te ulta I perkasin periudhes dhjetor – shkurt dhe luhaten nga – 3.6° deri + 3° Celsius. Sasia me e madhe e rreshjeve eshte ne janar me 370 mm.

### **Bimesia**

Mbulesa bimore kushtezohet nga zonaliteti vertikal dhe lloji i mbuleses vegjetative qe zhvillohet mbi shkembenjte rrenjesore. Deeri ne lartesite + 1000 m bimesia zhvillohet ne forme kacubesh te llojit dellenje, bush, dushk, lajthi dhe pisha te vogla. Mbi kuoten 1000m zhvillohen pyjet e dendur te perziere me dushk, ah, meshtekna, pisha e zeze, bredhi etj. Ne lartesite mbi 1700 m shpatet shkembore jane te mbuluar me nje mbulese te varfer barerash qe shfrytezohen per kullote.

Bota shtazore perfaqsohet nga lepujt, arinjte, ujqerit, dhite dhe derrat e eger. Ne liqenet malore rralle shfaqen rosat dhe patat e egra

### **Hidrografia**

Zonen ne te cilen kerkohet te zhvillohet aktiviteti shfrytezim mineral Kromi, pergjethesisht ka nje hidrografi te thjeshte. Ne zone ndodhet Liqeni i Dervishit i formuar ne renze te shkembit te Farkes me kuote +1770m. Me ne jug ne rreze te malit te Kotecit ndodhet Liqeni i Dhive. Nga liqeni i Derveshit dhe rreket rreth tij formohet perroi i Qudhenakes i cili pasi bashkohet me prroin e Hatrave, derdhet ne prroin e Manazdres. Ne veri-perendim te zones jashte saj, terreni pershkohet nga nje numer i madhe rrekezash dhe nga bashkimi i tyre formohet prroi i Lajthit, edhe ky me derdhje ne prroin e Manazdres.

Sic u trajtua mesiper per rreth objektit ndodhen liqene malore, te cilet mund te kene ndikim ne zhvillimin e punimeve te hapjes, pergatitjes dhe shfrytezimit te objektit , te cilat duhet te merren parasysh gjate zhvillimit te ketije aktiviteti.

### **Hidrogjeologjia**

Gjate punimeve fushore te rilevim-kerkimit nuk jane kryer punime speciale hidrogjeologjike ne kete rajon per kete arsye nuk jepen konkluzione mbi ujembajtien dhe rajonizimin hidrogjeologjik te siperfaqes se rilevuar. Vrojtimet hidrogjeologjike jane kufizuar vetem ne pershkrimin dhe matjen periodike te debiteve ne burimet natyraleve te ujrave. Debiti i ujit ne pergjethsi varet nga sasia e rreshjeve atmosferike i cili eshte me i madhe ne fundin e pranveres. Te gjitha burimet e studiura ne kete zone jane te karakterit zbrates. Ujrat nentokesore ne varesi te daljes se tyre ne siperfaqe ne forme burimesh ndahen ne dy tipe:

1-Ujra nentokesor te cilat lidhen me depozitimet kuaternare

2-Ujrat te carjeve ne shkembajt ultrabazik.

Ujrat nentokesore qe lidhen me depozimet kuaternare berbejne pjesen me te madhe te burimeve te studiura. Ato dalin ne siperfaqe ne nivele te ndryshme, zakonisht ne pjesen e poshtme te mbulesave deluviale. Debiti i tyre eshte i vogel 0.1-0.3 l/s dhe rralle 0.9-1.6l/s. Mineralizimi luhetet nga 0.17-0.33 gr/l Ph=6.8-7.1 Ujrat e ketij tipi jane hidrokarbonate magneziale.

Ujrat e carjeve ne shkembajt ultrabazik takohen me rradhe. Ushqimi i tyre jane rreshjet atmosferike. Ne pergjethesi shkembajt ultrabazik dhe sidomos ato bazik kane ujembajtie te vogel. Debiti i tyre leviz nga 0.1-0.6 l/s dhe shume rralle 1.6l/s Mineralizimi 0.40 gr/l Ph =7.9. Ujrat e ketij tipi jane hidrokarbonate magneziale.

### **Demografia, infrastruktura ekzistuese.**

Zona ne fjale eshte nje zone pa qendra banimi ne apo prane saj. Qendra me e afert e banuar eshte njesia administrative, Lis, Kurdari, me rreth 5000 banore, rreth 10-12km larg tij me rruge

automobilistike. Popullsia e ketyre fshatrave njesive vendore, do te jete edhe vendi nga ku do te siguro het fuqia puntore e nevojshme per shfrytezim.

Po te kemi parasysh kuotat e larta mbi nivelin e detit, mbi+1800m, klima eshte kontinentale, me dimer te gjate, te lagesht e te ftohte dhe vere te shkurter, te thate e te nxehte.

Dimri i cili ftohet zakonisht nga 15 Nentori dhe mbaron nga mesi i muajit Prill, shoqerohet me reshje te medha debore, qe zakonisht kalojne trashesine 2m, eshte shume i ftohte, me ngrica, erera, qe fryjne kryesisht nga veriu dhe verilindja. Temperaturat me te ulta te rregjistruara ne kete periudhe jane -250C. Nga sa me siper ne periudhen 6-mujore te dimrit eshte e pamundur te punohet prandaj ne objekt do te parashikohet te punohet vetem 6 muaj ne vit, (Maj - Tetor).

Objekti i kerkuar duke qene i vendosur ne nje zone te thelle malore, ku nuk ka qendra te banuara rreth tij, apo aktivitet tjetere, ka nje infrastruktur te varfer. Zona pershkohet nga rruga automobilistike Balgjaj-Kurdur-Suc-Burrel, si dhe rruga Balgjaj-Manazdre-Lis-Burrel, te cilat jane te mirmbajtura, por te pa asfaltuara.

Ne keto rruge ekziston mundesia e levizjes se makinerive e paisjeve qe do te perdoren per hapjen e minieres dhe evadimin e mineralit te prodhuar.

### **Ekonomia e zonës dhe aktivitetet kryesore**

Zona nga kudo te sigurohet fuqia puntore per shfrytezimin e ketij objekti, eshte nje zone me nivel te ulet ekonomik. Klima e ashper, siperfaqe te vogela te tokave buqesore produktive, largesia e madhe nga qendrat urbane, si Klosi dhe Burreli, si dhe infrastruktura ne tersi e dobet, renia e aktivitetit minerare etj., kane ber qe banoret e kesaj zone te levizin familjarisht drejt zonave te tjera te vendit. Nder aktivitetet kryesore te popullsisë se kesaj zone mund te permandim: Buqesin, blegtorine, shfrytezimin pyjor dhe perpunim druri, si dhe aktivitetin minerar. Nje pjese e mire e banoreve eshte aktivizuar si puntore dhe specialiste ne subjekte private, qe aktualisht, jane te paisur me leje shfrytezimi ne ish sektorin e Selishtes, Manazdrenit si dhe ne minierat Shkalle, Qafe Burreli etj

### **Ndertimi gjeologjik i rajonit te selishtes**

Rajoni i selishtes ben pjese ne brezin lindor te masivit ultrabazik te Shqiperise dhe ndodhet ne masivin ultrabazik te Bulqizes, veriun e tije dhe kufizohet ne anen veriore me masivin e lures. Ne ndertimin gjeologjik dallohen keto lloje shkembore : Dunitet, Harcburgitet, Serpentinitet, Piroksenitet, dhe formimet mbulesore.

**Dunitet**, kane perhapje me te kufizuar ne krahasim me harcburgitet me te cilat kane kontakte graduale dhe rralle te prera. Perhapjen me te madhe e kane ne pjesen verilindore te masivit dhe vihen re dalje ne siperfaqe. Kane ngjyre te erret ne gri, kur jane te serpentinizuara dhe kane ngjyre jeshile kur jane te fresketa. Kane teksture masive dhe strukture podiomorfe kokrizore me madhesi mesatare 5 mm. Olivina paraqitet pa ngjyre, serpentina eshte e tipit krizotil dhe zhvillohet mikroantigoriti. Ne dunitet takohen pikezime te kromit aksesore ne forme folesh, shliresh me gjatesi te ndrysheme e te kufizuar dhe shperndarje te kromitit aksesor mjaftete heterogjen. Dunitet shoqerojne trupin kryesor ne shtrirje dhe renie me gjatesi deri 300m. Dhe renie nga disa metro deri ne 70-80 m.

**Harcburgitet**, kane perhapje te madhe ne kete VB dhe zene rrethe 90% te siperfaqes se masivitsipas shkalles se serpentinizimit ndahen ne te fresketa dhe te serpentinizuara. Ne disa raste kane nderthurje me dunitet duke perfaqesuar keshtu nivele te ndrysheme te profilit magmatik. Me dunitet kontaktet i kane graduale

**Harcburgite e fresketa**, perfaqesojne pjeset me te thella te profilit magmatic kane prhapje me te vogel se ato te serpentinizuara. Ne pergjithesi harcburgitet e fresketa zene pjesen verilindore te masivit ultrabazik te selishtes, me perhapje me te madhe keto takohen ne objektet druni i boshtijeve, maja e hurdhes, fushe shtrungez, liqeni i kolemadhit e tjere. Kane ngjyre jeshile ne



thyerje te fresket, paraqesin carje te holla sipas te cilave vihet re zhvillimi i serpentines e tipit krizotil.

### **Harcburgitet e serpentinuara**

Zene pjesen me te madhe te vendburimit,perhapjen me te madhe e kanenepjesen juedeperendimore.Perhapjen me te madhe e kane ne anen veriore,objektet selishta veriore,dhe anen jugore liqeni i Dervishit, kane ngjyre te erret ne gri, ndersa na sektoret me shkalle te larete serpentinizimi ngjyra kalon ne te zeze dhe shkemb ka nje shkelqim yndyore.Si rezultat i pranise se damareve te serpentines shkemb ka ndertim rjetor.Si harcburgitet e serpentinuara ashtu edhe ato te fresketa permbajne kromit aksesor ne forma te rregullta e te crregullta.

Serpentinitet, nuk perhapje shume te madhe.Jane formuar si rezultat I ndryshimeve te duniteve dhe harcburgiteve ku shkalla e serpentinizimit tyre eshte e ndrysheme.

Serpentinitet

Kane perhapje relativisht te vogel.Ne brendesi te masivit takohen rralle. Me te perhapura jane ne kontakte ndermjet vshkemejeve ultrabazike dhe shkembejeve te tjere.Kryesisht takohen ne pjesen lindore te masivit ne kontakt me efuzivet dhe brendesi te tyre.Rruges nga selishta ne qafe murre vihin re dy dalje te permasave mesatare serpentinite.

**Piroksenitet**, perfaqesohen nga lloje damarore dhe kane maredhenie nderprerese me harcburgitet dhe dunitet..Kane perhapje te kufizuar dhe trashesi te vogel qe varion nga 1-4cm. Ne pergjithesi jane te fresket zhvillojne nje fare serpentinizimi. Kane shtrirje dhe renie te ndrysheme pork a edhe raste kur jane ne pajtuesmeri me elementet e shtrirjes se shkembejeve Jane kokrizemesem me structure podiomorfe kokrizore me madhesi 2.5-3mm.

### **Ndertrimi gjeologjik i liqenit te Dervishit**

Ne ndertimin gjeologjik te liqenit te dervishit marin pjese keto lloje shkembore, Dunitet, Harcburgitet, Serpentinitet, Piroksenitet, trupi xeherore dhe formimet mbulesore.

Dunitet,kane perhapje me te kufizuar ne krahasim me harcburgitet me te cgraduale dhe rralle te prera.Kane ngjyre te erret ne gri,kur jane te serpentinuara dhe kane ngjyre jeshile kur jane te fresketa.Kane teksture masive dhe structure podiomorfe kokrizore me madhesi mesatare 5 mm.Olivina paraqitet pa ngjyre, serpentina eshte e tipit krizotil dhe zhvillohet mikroantigoriti.Ne dunitet takohenpikezime te kromit aksesore ne forme folesh,shliresh me gjatesi te ndrysheme e te kufizuar dhe shperndarje te kromit aksesor mjaft heterogjen.Dunitet shoqerojne trupin kryesor ne shtrirje dhe renie me gjatesi deri 300m. Dhe renie nga disa metro deri ne 70-80 m.

**Harcburgitet**, kane perhapje te madhe ne kete VB dhe zene rrethe 90% te siperfaqes se masivitsipas shkalles se serpentinizimit ndahen ne te fresketa dhe te serpentinuara.Ne disa raste kane nderthurje me dunitet duke perfaqesuar keshtu nivele te ndrysheme te profilit magmatik.Me dunitet kontaktet i kane graduale

**Harcburgite e fresketa**, perfaqesojne pjeset me te thella te profilit magmatic kane prhapje me te vogel se ato te serpentinuara.Ne pergjithesi harcburgitet e fresketa zene pjesen verilindore te masivit vultrabazik te selishtes, me perhapje me te madhe keto takohen ne objektet druni i boshtijeve, maja e hurdhes, fushe shtrungez, liqeni i kolemadhit e tjere.Kane ngjyre jeshile ne thyerje te fresket, paraqesin carje te holla sipas te cilave vihet re zhvillimi i serpentines e tipit krizotil.

### **Harcburgitet e serpentinuara**

Zene pjesen me te madhe te vendburimit, kane ngjyre te erret ne gri, ndersa na sektoret me shkalle te larete serpentinizimi ngjyra kalon ne te zeze dhe shkemb ka nje shkelqim yndyore.Si rezultat i

pranise se damareve te serpentines shkambi ka ndertim rrjetor.Si harcburgitet e serpentinizuara ashtu edhe ato te fresketa permbajne kromit aksesor ne forma te rregullta e te crregullta.

Serpentinitet, nuk perhapje shume te madhe.Jane formuar si rezultat I ndryshimeve te duniteve dhe harcburgiteve ku shkalla e serpentinizimit tyre eshte e ndrysheme

Piroksenitet, perfaqesohen nga lloje damarore dhe kane maredhenie nderprerese me harcburgitet dhe dunitet. Kane perhapje te kufizuar dhe trashesi te vogel qe varion nga 1-4cm.Ne pergjithesi jane te fresket zhvillojne nje fare serpentinizimi. Kane shtrirje dhe renie te ndrysheme pork a edhe raste kur jane ne pajtuesmeri me elementet e shtrirjes se shkembejeve Jane kokrizemesem me structure podiomorfe kokrrizore me madhesi 2.5-3mm.

**h) Të dhëna për përdorimin e lëndëve të para gjatë funksionimit, përfshirë sasinë e ujit të nevojshëm, energjisë, lëndëve djegëse dhe për mënyrën e sigurimit të tyre**

Duke iu referuar natyres se aktivitetit kemi te bejme me nje shpim per dedektimin e Kromin ne kete zone, pasi sic eshte permendur edhe ne pershkrimin e zones me siper ka pasuri te kromit. Meqenese aktiviteti ka kete natyre nuk kemi perdorim te lendeve te para pervec naftes per makinat e transportit, energjise elektrike.

**i) Të dhëna për aktivitete të tjera që mund të nevojiten për zbatimin e projektit, si ndërtimi i kampeve apo i rezidencave etj.**

Nga zbatimi I projektit nuk nevojiten ndertime te rezidencave apo projekte te tjera ne funksion te ketij aktiviteti. Punonjesit do te meren nga zona, duke bere keshtu te mundur nje rritje te nivelit ekonomik te asaj zone. Largesia nga qendrat e banuara mund te pershkrohet lehtesisht me mjete, per nje kohe relativisht jo te gjate. Gjithashtu edhe infrastruktura rrugore eshte lehtesisht e aksesueshme.

**j) Informacion për lejet dhe licencat e nevojshme për projektin, në përputhje me përcaktimet e bëra në legjislacionin në fuqi, si dhe institucionet kompetente për lejimin/licencimin e projektit**

Me pergatitjen e dokumentacionit perkates subjekti kerkon te pajiset me Vendim Paraprak te VNM-se, sipas VKM Nr. 912, date: 11.11.2015, "Per miratimin e rregullave, te pergjegjesive e te afateve per zhvillimin e procedures se vleresimit te ndikimit ne mjedis dhe procedures se transferimit te vendimit e deklarates mjedisore", Ligjit Nr. 10 440, date: 07.07.2011, "Per Vleresimin e Ndikimit ne Mjedis" Institucionet kompetente jane:

1. Ministria e Mjedisit
2. Agjensia Kombetare e Mjedisit

*"GO GREEN STUDIO" SH.P.K*  
Administratori  
Ismet KURTI

