



## Permbledhje joteknike e aktiviteteteve

### “Impianti i fraksionimit te inerteve dhe prodhimit te asfalto betonit”



**Subjekti:** “A.N.K” Sh.p.k

**Vendndodhja:** Rreth 1 km larg qendres se fshatit Shenkoll, Lezhe

**Hartoi:** “EKO- STUDIO- PROJEKT” sh.p.k

**Administrator:** Shkelzen MADANI



Tirane, 2020



## PERMBAJTJA

- ✚ Hyrje
- ✚ Baza ligjore
- ✚ Metodika e vleresimit te mjedisit
- ✚ Objektivat dhe qellimi i VNM-se

1. PERSHKRIMI I AKTIVITETIT
2. PERSHKRIMI I RAJONIT KU DO ZHVILLOHET AKTIVITETI
3. VLERESIMI I NDIKIMEVE NEGATIVENE MJEDIS
4. MASAT PER ELEMENIMIN/ZVOGELIMIN E NDIKIMEVE
5. KONKLUZIONE DHE REKOMANDIME



## **HYRJE**

Aktiviteti njerezor qe zhvillohet ne çdo aspekt te vetin, perveç dobesive ne menyre te pashmangshme krijon dhe “produkte” qe ne perfundim mund te sjellin probleme per zhvillimin e qendrueshem te mjedisit. Pavaresisht nga vlerat dhe volumet edhe ne Shqiperi keto probleme vrojtohen dhe shoqeria e shteti kane synuar dhe vazhdojne te organizojne dhe orientojne kete proces. Ndotja e mjedisit nenkupton shkarkimet e cdo lloj mbetje nga pjese te materialeve te ndryshme ne uje , toke, ajer e cila shkakton ose mund te shkaktoje probleme mjedisore te perkoheshme ose te perhershme ne balancen ekologjike te tokes. Se bashku me zhvillimin e madh qe eshte bere ne industri te ndryshme ne menyre te ngjashme me te njejten shpejtesi eshte rritur edhe sasia e mbetjeve nga perdorimi i te mirave materiale. Mbetjet industriale dhe ato urbane te patrajtuara , emetimet e gazeve te demshem ne atmosfere, perdorimi i kimikateve te reja pa marre parasysh demet qe mund ti sjellin mjedisit kane sjelle problemet mjedisore me te cilat ne perballemi ne ditet e sotme.

Materiali qe paraqitet trajton ndikimet ne mjedisin fizik dhe human te aktivitetit:

## **BAZA LIGJORE**

Relacioni u pergatit ne zbatim te akteve ligjore dhe nenligjore Mjedisore :

- *Ligji Nr.10 431, date 09.06.2011 “ Per Mbrojtjen e Mjedisit”*
- *Ligji nr. 10 448 date 14.07.2011 « Per Lejet e Mjedisit »*
- *Ligji nr.10 440 date 07.07.2011 « Per Vleresimin e Ndikimit ne Mjedis »*
- *Urdhri e ministrit nr. 146 dt. 8.5.2007 ”Per miratimin e listes se kuqe te flores dhe faunes”*
- *Udhezimin nr 8 dt. 27.11.2007 “Per nivelin kufi te zhurmave ne mjedise te caktuara”*
- *Ligji nr. 9010 dt. 13.02.2003 “Per administrimin mjedisore te mbetjeve te ngurta”*
- *Ligji nr. 8897 dt. 16.05.2002 “Per mbrojtjen e ajrit nga ndotja”*
- *Ligji nr. 10 463 date 22.09.2011 “Per menaxhimin e integruar te mbetjeve”*
- *Vendim nr.805 date 4.12.2003 « Per miratimin e listes se veprimtarive qe ndikojne ne mjedis per te cilat kerkohet leje mjedisore »*
- *Ligj nr. 8094 date 21.03.1996 « Per largimin publik te mbeturinave »*
- *Udhezim nr.1 date 03.03.2009 « Per detyrat e organeve mjedisore per te siguruar pjesemarrjen e publikut dhe te OJF-ve mjedisore ne procesin e vleresimit te ndikimit ne mjedis »*
- *Udhezim nr.3 date 19.11.2009 ‘Per metodologjine e raportit te VNM’*
- *VKM nr.419 date 25.6.2014 « Per miratimin e kerkesave te posacme per shqyrtimin e kerkesave per leje mjedisi te tipave A,B dhe C per transferimin e lejeve nga nje subjekt te tjetri, te kushteve per lejet respektive te mjedisit si dhe rregullave te hollesishme per shqyrtimin e tyre nga autoritetet kompetente deri ne leshimin e ketyre lejeve nga QKL-ja ».*
- *Vendim Nr.13, date 04.01.2013” Per miratimin e rregullave, te pergjegjesive e te afateve per zhvillimin e procedures se Vleresimit te Ndikimit ne Mjedis”.*



## **1. PERSHKRIMI I AKTIVITETIT**

### **➤ Profili i propozuesit**

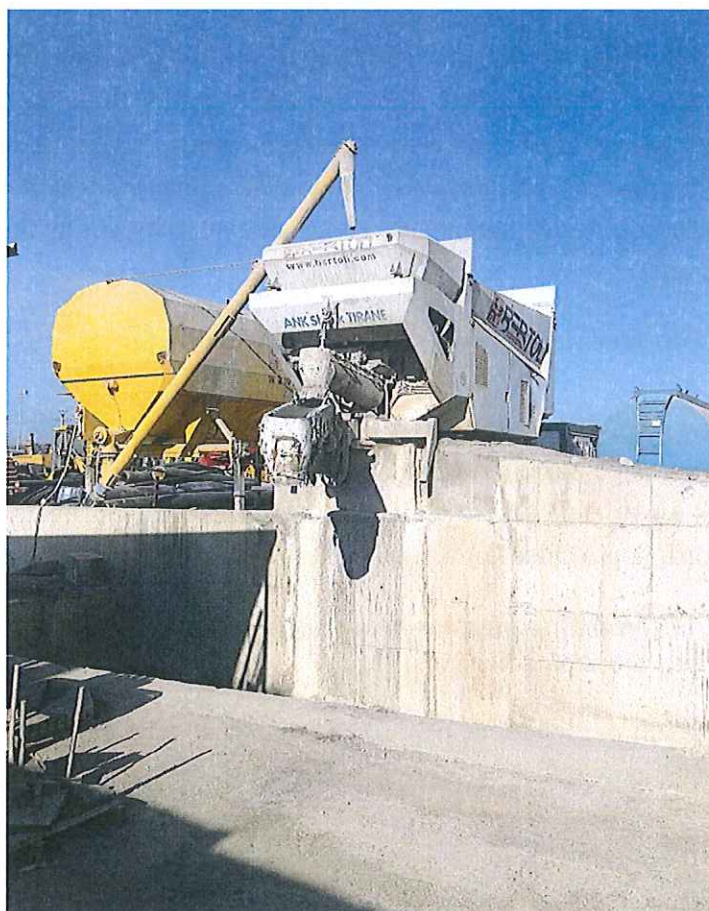
Shoqeria “A.N.K” sh.p.k zhvillon aktivitetin “Impianti i fraksionimit te inerteve dhe prodhimit te asfalto betonit”. Aktiviteti ka per qellim instalimin e impianteve te levizshem te prodhimit te betonit dhe te prodhimit te asfalto. Aktiviteti zhvillohet rreth 1 km larg qendres se fshatit shenkoll. Per te realizuar respektimin e mjedisit dhe per te ulur ndikimin e impaktit ne mjedis, shoqeria “A.N.K” sh.p.k ka bere nje pune te kujdesshme kerkimore, gjeologjike, mineralo-petrografike dhe sedimentologjike. Shoqeria ka siguruar metoda, mjete dhe makineri bashkekohore per zhvillimin e aktivitetit.

### **Impianti i fraksionimit te inerteve dhe prodhimit te asfalto betonit**





*Foto te Impiantit te Asfaltit*





*Foto te Impiantit te Betonit*

Impianti i prodhimit te betonit dhe ai i prodhimit te asfalto jane impiante te levizshem. Kjo nenkupton faktin qe jo gjithmone funksionojne ne kete shesh. Brenda perimetrit rrethues ka dhe ambiente tjera te cilat jane: oficina per sherbime vetjake, zyrat, garderen etj. Proceset teknologjike qe zbatohen ne keta impiante te levizshem jane prodhimi i betonit dhe prodhimi i asfaltit. Infrastruktura ekzistuese ne kete zone eshte e zhvilluar nuk do te jete e nevojshme te hapen rruge te reja.

➤ **Pershkrimi i impiantit dhe proceseve qe ndodhen ne te:**

• ***Sheshi per depozitim te lendes se pare***

Ne kete shesh behet depozitimi i materialeve inerte te siguruar nga shfrytezimi. Kjo veprimtari kryhet me mjetet perkatese te ngarkim-shkarkimit. Guri gelqeror transportohet me mjete transporti. Ato e shkarkojne materialin ne sheshin e depozitimit te lendes se pare.

• ***Linja e fraksionimit te inerteve per te cilejn subjekti ka leje mjedisi***

Kjo linje eshte sipas nje skeme klasike:

- Shesh depozitimi i lendes se pare (e cila manipulohet me mjetet e ngarkim shkarkimit per ne linje)
- Bunker
- Transportier
- Site vibruese
- Klasifikator
- Produkt i gatshem rere



- Transportier
- Mulli bluarje
- Site vibruese
- Klasifikator per masen e imet
- Transportier
- Produkt i gatshem
- Rikthim me transportier ne mulli te fraksionit + 20 mm.

- *Impianti i prodhimit te betonit*



Set i plote i mureve anesore dhe i mureve ndarese, kapacitet ruajtës së agregateve në 4 ndarje. Skelet celiku rezistent për njesinë e agregateve, mbrojtje me galvanizim të nxehtë, duke përfshirë portat e ngarkesës dhe të peshuarit dhe rripin transportier, i përshtatshëm për instalimin e mureve anesore dhe ndarese me kapacitet maksimal ruajtje. Kater porta ngarkese me galvanizim të nxehtë, të përshtatshme për agregatet e shtypur apo të rumbullakët me kokrriza me permasa standarte. Porta ngarkese që funksionojnë në mënyrë elektro-pneumatike me 4 cilindra, me valvul solenoidi me veprim të dyfishtë dhe shkarkese të shpejta, instaluar pranë cilindrave dhe pozicioni i hapjes i rregullueshëm. Të gjitha portat janë të pajisura me pllaka sigurie për të shmangur rrjedhjen e materialit jashtë gorgullës peshuese gjatë mbylljes së portave. Dy pllaka vibruese në dy ndarjet e reres për të lehtësuar rrjedhjen e reres. Gorgull peshuese për agregatet. Dy vibratore elektrike të përshtatur poshtë dy ndarjeve të reres jashtë gorgullës peshuese për një shkarkim të lehtë. Njësi peshuese elektrorike për agregate, konform normave KE dhe me ngarkese maksimale prej 5000 kg secila. Njësi matëse dhe indikator dixhital të instaluar në bordin e kontrollit.



### ***-Sitat***

Sitat sherbejne per ndarjen e materialit sipas madhesis se grimcave, per te respektuar recepturen e projektuar te asfalto-betonit.

### ***-Peshorja***

Peshimi i inerteve sipas nje radhe te caktuar kryhet per secilin material. Peshorja nepermjet nje sistemi te caktuar automatik sipas komandes se dhene, kryen ngarkimin e nje fraksioni ne trasportier dhe pasi arrin sasine e caktuar ngarkon ne trasportier materialet e tjera ne menyre te njepasnjeshme.

### ***-Perzieresi***

Perzieresi eshte pajisje metalike ne forme kazani me nje sistem lopatash, te cilat sherbejne per perzierjen e inerteve te thata me bitumin. Ne perzieres bitumi i lengshem dhe i tejnxehur bashkohet me inertet, penetron ne poret dhe carjet e grimcave dhe i mbulon ato me nje cipe te holle me trashesi qe eshte ne funksion te vizkozitetit te lidhesit.

### ***-Tharja dhe ngrohja***

Inertet me trasportier dergohen ne furren cilindrike rrotulluese. Ne pjesen fundore furra eshte pajisur me nje system sprucimi te lendes djegese, ndezja e sprucatorit behet automatikisht dhe temperatura mbahet ne parametrat teknik me ane te termocifteve ose te sistemeve optike me rreze infra te kuqe.

Ne furren e tharjes flaka nuk bie ne kontakt me materialin qe hidhet ne te. Inertet ne furren e tharjes( meqenese ajo eshte e pjerret te ndihmuar dhe nga disa shnek te vendosur ne trupin e cilindrit te furren) avancojne gjate rrotullimit drejt zonave me te nxehta dhe thahen. Temperatura e tymrave ne dalje te furren eshte me e vogel se ajo e agregatit dhe luhatet ne kufijt 120 –1500°C.

### **Fabrika e asfalto ka si pjese kryesore perberese te saj elementet si me poshte:**

1. Bunkerat e ngarkimit te materialeve inerte, zakonisht jane dy ose me shume dhoma ne te cilat depozitohen materiale inerte te diametrave te ndryshem, secila dhome e bunkerit eshte e pajisur me nje trasportier me elektromotor;
2. Transportieri ngarkues qe con materialin ne sillosin e tharjes/ngrohjes dhe qe ben njekohesisht peshimin e materialit dhe con te dhena ne dhomen e komandimit;
3. Sillosi i tharje/ngrohjes dhe perzierjes se agregateve;
4. Depozita e karburantit (gaz) per sillosin e tharje/ngrohjes;
5. Selektuesin me sita dhe baze vibruese qe ben ndarjen e agregateve me madhesi me te madhe se ajo e lejuar per te hyre ne perpunim ne sillosin e perzierjes si dhe ben vecimin e agregateve neper sita sipas diametrave perkates;
6. Sillosi i perzierjes se agregateve me materialin mbushes dhe me bitumin e nxehur;





7. Sillosi i bitumit i cili eshte me ngrohje me sisteme gazi, sistemi qarkullimi vaji te nxehur ose direkt me energji elektrike dhe sillosi i materialit mbushes. Te dy sillosat jane te pajisur me nje transportier dhe kosha ngarkimi;
8. Filtrat e ajrit qe pengojne emetimin e pluhurave dhe gazrave ndotes ne ambientin perreth. Filtrat jane te llojit Te Thate (Dry dust collector) dhe Te Njome (Wet dust collector).
9. Transportieri ngarkues qe ben hedhjen e asfaltit ose direkt neper kamiona ose ne nje depozone tjeter nga ku me vone behet ngarkimi i kamionave;
10. Dhoma e komandimit nga e cila vendosen te gjitha komandat dhe sasite e nevojshme qe jane te percaktuara ne receten e asfaltit per krijimin e miksit te asfaltit;

### Procesi teknologjik si punon fabrika e asfaltit

Fillimisht behet ngarkimi dhe mbushja e dhomave te bunkerit me agregate te diametrave te ndryshem ashtu sic eshte percaktuar ne receten e asfaltit. Secila dhome e bunkerit eshte e pajisur me nje transportier me elektromotor qe ben percjelljen e sasise se nevojshme te atij diametri agregati ne sillosin e tharje/ngrohjes. Me ane te nje transportieri qe ben njekohesisht edhe peshimin e materialit agregatet cohen ne sillosin e ngrohje/tharjes. Per shkak se sillosi eshte i nxehur prej rezistencave qe ka ne brendesi, agregati qe sillet ne kete sillos thahet dhe e gjithë lageshtia e ketij materiali eleminohet. Brenda ketij sillosi ka nje mekanizem te brendshem qe ben here pas here perzierjen e agregateve ne menyre qe te sigurohemi se tharja eshte uniforme dhe homogjene.

Pasi eshte bere tharja e agregateve, me ane te zinxhirit transportues qe permban disa kosha me nje madhesi te caktuar behet kalimi i ketij materiali per tek sillosi i perzierjes se agregateve me materialin mbushes dhe bitumin e ngrohur.

Perpara se te kaloj ne sillosin e perzierjes se materialeve, agregatet futen fillimisht ne nje parastruktore qe quhet selektuesi me sita dhe baze vibruese qe ben ndarjen e agregateve me madhesi me te madhe se ajo e lejuar per te hyre ne perpunim ne sillosin e perzierjes, si dhe ben vecimin e agregateve sipas diametrave perkates.

Ky selektues me baze vibruese eshte plotesisht i mbuluar dhe i perbere nga disa shtresa. Sitat me diametra te ndryshme hapshire vrimash jane te vendosura vertikalisht mbi njera-tjetren. Sapo agregatet bien mbi keto sita vibruese fillon kalimi i tyre sipas diametrave perkates neper sitat me hapshire vrimash me te ulet. Agregatet me diameter te ndryshem nga ai i percaktuar nga receta e asfaltit largohen prej sitave vibruese.

Pasi procesi i selektimit dhe vibrimit ka mbaruar, te gjitha agregatet do te vecohen dhe depozitohen ne kompartimente te vecanta ne forme koshash. Keto kosha pervec vecimit te materialit bejne te mundur edhe peshimin e tij.

Si bitumi ashtu edhe materiali mbushes peshohen perpara se te hidhen ne sillosin e perzierjes se agregateve me bitumin dhe materialin mbushes. Nje kosh i hidroizoluar ben marrjen e sasise se nevojshme te bitumit nga sillosi i bitumit dhe e con ate ne sillosin e perzierjes. Te njejtin funksion kryen edhe koshi i cili ben marrjen dhe peshimin e materialit mbushes. Sillosi i bitumit eshte me ngrohje me sisteme gazi, ose direkt me ane rezistencash qe punojne me energji elektrike.

Pasi eshte bere ky selektim paraprak i agregateve, bitumit dhe materialit mbushes neper koshat perkates, ne menyre automatike behet shkarkimi i sasive perkatese sipas recetes se asfaltit ne sillosin e perzierjes. Ky sillos ka ne brendesi nje mikser i cili perzier materialet per nje interval te caktuar kohor. Ne menyre qe te ruhet sa me shume temperatura e perzierjes



brenda sillosit, ky sillos është i termoizoluar me materiale speciale që i rezistojnë efekteve korroduese të proceseve kimike që ndodhin brenda tij.

Ne mënyrë që impakti i këtij procesi teknologjik të jetë sa më minimal në ambientin përreth, fabrika e asfaltit është e pajisur me dy lloje filtrash ajri. Filtrat e ajrit janë të llojit Te Thate (Dry dust collector) dhe Te Njome (Wet dust collector). Filtri i thate ben ndalimin dhe filtrimin e grimcave pluhurore me diametra më të mëdha ndërsa Filtri i Njome ben ndalimin e grimcave pluhurore me diametër të vogël dhe gazrave të ndryshëm që emetohen gjatë proceseve kimike që ndodhin në sillosin e perzierjes. Pajisja me këto lloje filtrash ndihmon në emetimin e sa më pak gazrave të demshëm në ambientin përreth. Pasi është bërë perzierja e duhur dhe është prodhuar asfalti sipas përcaktimeve të recetes, mund të bëhet ngarkimi me anë të një rripi transportues ose direkt nëpër kamiona, ose fillimisht në një depozitë paraprake e mandej nëpër kamiona sipas nevojave të proceseve të punës.

E gjithë procedura e sipërpervendur komandohet nga një operator i kualifikuar që pozicionohet në dhomen e komandimit. Të gjitha proceset e punës janë të komandueshme nëpërmjet një paneli kryesor i cili rregullon të gjitha proceset dhe kohezgjatjet përkatëse që ndodhin në fabrikë.

Procesi teknologjik në fabriken e asfaltit krijon ujra minimalisht të ndotur vetëm gjatë fazës së pastrimit të tij. Duke qenë se impianti është i përparuar teknologjikisht, janë shmangur të gjitha rrjedhjet apo përdorimet e panevojshme të ujit gjatë funksionimit të tij. Sasia e ujit të gjeneruar që duhet evakuuar është ajo gjatë procesit të pastrimit të fabrikës. Kete sasi do të grumbullojë në një gropë dekantimi dhe do të përdoret në këte rast disa shtresa filtrimi me ekrane rere për të ulur sa më shumë sasinë e lendeve që mund të rezultojnë të demshme për mjedisin.

## **2. PERSHKRIMI I RAJONIT KU DO ZHVILLOHET AKTIVITETI**

### **Pershkrimi Gjeografik**

Qyteti i Milotit ndodhet në pjesën qendrore të Republikës së Shqipërisë. Ka një pozicion strategjik me që lidh veriun e Shqipërisë me kryeqytetin (Tirana). Në ndarjen administrative përfshihet nga rrethi i Kurbinit. Miloti merr një rëndësi të madhe edhe për faktin se autostrada Durrës-Prishtinë kalon kalon në periferi të qytetit në një gjatësi prej 13 km. Komuna Milot shtrihet në një sipërfaqe prej 138 km<sup>2</sup> ku jetojnë 12856 banorë. Kufizohet në veri me Bashkinë e Rubikut, në verilindje me Komunën e Ulëzës, në veriperëndim me Komunën e Zejmenit, në jugperëndim me Komunën e Fushë Kuqes, në jug me Bashkinë Laç në juglindje me komunën e Cudhinit, në jugperëndim me Bashkinë e Mamurrasit. Komuna është një njësi e pushtetit lokal të rrethit të Kurbinit, dhe përfshihet në Qarkun e Lezhës, dhe qyteti i Milotit njihet si qendër e Komunës. Miloti ndodhet 45 km larg kryeqytetit dhe është një nyje lidhëse me të gjithë krahinat e Shqipërisë së Veriut e Verilindjes si kryqëzim i rrugëve kombëtare. Miloti ndodhet 65 km larg portit të Durrësit, 20 km larg portit të Shëngjinit, 40 km larg aeroportit “Nënë Tereza”, 20 km larg plazhit të Shëngjinit e 14 km larg plazhit të Patokut. Komuna Milot ka një shtrirje veri-jug 8 km, lindje – perëndim 17.2 km. Qendra e Komunës është qyteti i Milotit. Komuna ka në territorin e saj 12 fshatra që janë, Fushë Milot, Mal-



Milot, Shullaz, Malbardhë, Delbnisht, Selitë, Gallatë, Skuraj, Vinjollë, Gernac, Shkopet, Ferre-Shkopet.

### Relievi i zones

Në territorin e Komunës është i ndryshëm; në pjesën perëndimore është fushor me kuotë të ulët mbi nivelin e detit dhe në pjesën lindore është kodrinor – malor në të gjithë zonën e fshatrave të malësisë në një kuotë deri në 700 metra mbi nivelin e detit në lindje të saj. Zona fushore përfshin Qytetin e Milotit, fshatrat Fushë Milot, Shullaz, Prozhme e lagjen Malbardhë Fushë. Zona kodrinore përfshin fshatrat Delbnisht, Shkopet e Ferrë Shkopet, lagjet Malbardhë Kodër dhe Shullaz Kodër. Zona malore përfshin fshatrat Selitë, Gërnac, Vinjollë, Gallatë, Skuraj. Zona përshkohet nga lumi Mat, i cili ka një gjatësi 115 km, sipërfaqe të pellgut ujëmbledhës 2441 km<sup>2</sup> dhe lartësi mesatare 746 m dhe buron në Kaptinën e Martaneshit. Në fshatin Skuraj, në vendin e quajtur Lime, lumi i Matit bashkohet me lumin e Fanit dhe në një gjatësi prej 16 km duke filluar nga diga e hidrocentralit të Shkopetit përshkon territorin e Komunes. Prurja mesatare shumëvjeçare e lumit Mat është 103 m<sup>3</sup> në sekondë. Sasia e lëndëve inerte pezull është 2.000.000 m<sup>3</sup> në vit. Ujrat e lumit Mat kanë mineralizim të ulët dhe një temperaturë mesatare që lëkundet nga 5,3 gradë celcius në janar deri në 19,9 gradë celcius në gusht. Klima. Në territorin e Komunës mbizotëron klima mesdhetare, ka një sipërfaqe prej 138 km<sup>2</sup> që ka bregdet, ka fusha pjellore, ka kodrina të ulëta, ka vargmale me lartësi mbi 700 m mbi nivelin e detit, ka pyje të dendur. Klima mesdhetare me verë të nxehtë e të thatë e dimër të butë e të freskët, është tipike për zonën fushore e kodrinore, ndërsa në zonën malore, kryesisht në fshatrat Selitë, Vinjollë e Gërnac bie dëborë në dimër. Trashësia mesatare e dëborës shkon mesatarisht deri në 50 cm. Karakteristike për çdo stinë të vitit janë erërat e forta që fryjnë nga verilindja dhe lindja e drejtohen nga korridoret natyrore, shpatet e maleve, që si rezultat i ngritjes së nivelit të shtratit të lumit Mat nga ndërtimi i baseneve të hidrocentraleve, veçanërisht hidrocentrali i Ulzës ku shpejtësia e tyre arrin deri në 100 km/h sidomos në periudhën e dimrit. Nga pikëpamja e temperaturave vërehen amplituda të mëdha midis dimrit dhe verës. Temperatura mesatare vjetore është 15.6 gradë celcius, kurse amplituda mesatare është 18 gradë celcius. Reshjet në territorin e Komunës kanë një shpërndarje të pabarabartë. Sasia mesatare e reshjeve është 1350mm në vit. Në zonën malore, kryesisht aty ku bie dëborë në dimër, reshjet janë të pranishme edhe gjatë verës, kurse në zonën kodrinore dhe fushore vera është e thatë. Ditët me diell variojnë nga 220-240 dite, ku mesatarisht gjatë vitit ka deri 3000 orë diell.

### Klima e zones

Ne kete rajon mbizoteron klima tipike mesdhetare. Kjo zone karakterizohet nga vera e nxehte dhe e thate, e dimer i bute. Ne kete nen-zone reshjet vjetore kane vlere rreth 1200mm. Ne stinen e veres rrreshjet jane te pakta dhe bien 7-10% e reshjeve vjetore. Rreshje qe jane kryesisht ne forme shiu dhe ne raste te vecanta ne forme bore. Ndersa temperature mesatare vjetore eshte 15-16.6°C, me ngrica 10-20 dite ne vit.



## Flora dhe fauna

Bimësia është e shpërndarë sipas kushteve klimatike, duke formuar zona bimësie si zona e shkurreve mesdhetare (zhvillohen shkurret, kryesisht shqopa e mareja), e dushqeve (lisi, gështenja), e ahishteve (ahu) dhe e halorëve (pisha). Duke u nisur sipas vetive të përdorimit në zonë rriten edhe bimët mjeksore e aromatike që përmbajnë lëndë aktive dhe esenca. Bimët mjekësore që rriten në këtë zonë janë: sherbela, trumza, kamomili, lulebliri, çaj mali, luleshtrydha, lulëkuqja, mullaga. Në zonën tonë rriten edhe bimët spontane foragjere me vlera ushqimore për bagëtinë. Në bimësinë e livadheve dhe kullotave, mbizotërojmë graminoret dhe bishtajoret në gjendje të egër si: tërfili, grami, talla, shpatorja. Bimët endimike janë bimë që rriten vetvetiu brenda një territori të caktuar të kufizuar dhe rriten në vartësi të relievit e klimës. Kështu është për tu përmendur pylli i gështenjave në fshatin Selitë me sipërfaqe prej 75 ha. Fauna në Komunën e Milotit është zhvilluar në vartësi të mjedisit. Kështu dallohen fauna tokësore, fauna e ujrave të ëmbla dhe fauna e egër. Pozita e favorshme gjeografike, klima mesdhetare, relievi që varion nga fushor e deri në reliev të thyer malor, dalja e afërt në det (grykëderdhja e lumit Mat) kanë bërë që fauna të jetë e pasur. Në ujërat e ëmbla te lumit Mat dhe të zallit të Urdhazës rriten peshq si ballëgjëri, krap, qefulli etj. Shpendë të gjuetisë janë rosa e pata e egër, thëllënxa, karabullakët, çapkat etj. Kafshë të egra që rriten në këtë zonë janë dhelpira, lepuri, ujku, ariu dhe derri i egër. Gërnac, Shkopet, Ferrë Shkopet dhe Prozhmë.

### **3. VLERESIMI I NDIKIMEVE NEGATIVE NE MJEDIS**

Çdo aktivitet që zhvillohet shoqerohet me pasoja dhe ndikime në mjedis, që janë pjesë e atij kompromisi që shoqëria jonë ka zgjedhur për tu zhvilluar. Megjithatë e rëndësishme është që të kuptohet natyra e këtyre proceseve, forma e shfaqjes së tyre dhe me analitikisht ndikimet e çdo operacioni të kryer.

- **Ndikimet në toke**

Në subjekt nuk kemi shqarkime të rëndësishme në toke. Mbetjet teknologjike janë fraksione të imeta nga linja e fraksionimit të inerteve (masë e imet) që varion 1- 1.5 % e sasisë së lëndës së parë të përpunuar. Kjo masë është në sasi tepër të vogël sistemohet dhe riperdoret në impiant.

- **Ndikimet mbi popullsinë**

Zhvillimi i këtij aktiviteti nuk ka ndikime negative mbi popullsinë përreth, përveçse zhvillimi i këtij aktiviteti do të sjellë punësimin e disa baroreve përreth duke kontribuar sadopak në rritjen e mirëqenies në zonë përreth.

- **Ndikimet në cilësinë e ajrit**

Emetime në ajër nga funksionimi i këtij aktiviteti do të jenë të pranishme por nuk do të jenë shqetësuese dhe në nivele të larta. Kryesisht do të kemi emetime nga mjetet e punës në norma të vogla sepse janë në kushte shumë të mira teknike. Nga ky aktivitet mund të kemi



gjenerime te lehta pluhuri. Procesi shoqerohet me sperkatje me uje me qellim te evitimit te pluhurave ne mjedisin rrethues. Perdorimi i ujit ndihmon ne eleminimin e pluhurat gjate ketyre proceseve.

- **Ndikimet ne uje**

Nga zhvillimi i ketij aktiviteti nuk shkaktohet ndotje e ujerave nentokesore apo ne ujrat siperafaqesore. Duke iu referuar natyres se aktivitetit nuk kemi shkarkime me karakter ndotes.

- **Ndikimet nga zhurmat**

Duke qene se akiviteti ndodhet ne largesi te konsiderueshme nga zonat e banuara dhe bizneset atehere zhurmat nuk perbejne shqetesim per komunitetin. Gjithashtu zhurmat qe gjenerohen nga mjetet e transportit jane ne nivele te uleta sepse mjeteve u eshte bere koalidimi dhe kontrolli i nevojshem, ato jane ne gjendje shume te mire teknike. Zhurmat qe do te gjenerohen nga procesi i punes, jane brenda normave te lejuara per mjedise pune.

- **Mbetjet e prodhuara**

Nga zhvillimi ketij aktiviteti nuk gjenerohen te tilla mbetje qe kane te nevojshme asgjesimin transportimin perfundimtar nga subjekte te licensuar. Ky eshte nje aktivitet qe prodhon lende te pare per subjekte te tjera dhe gjithcka qe prodhohet nuk gjeneron mbetje te asnje lloji. Mirembajtja e makinerive realizohet ne servise te ndryshem, rrjedhimisht nuk do te kemi mbetje te vajrave dhe te gomave.

- **Ndikimet ne flore dhe ne faune**

Duke iu referuar natyres se aktivitetit nuk kemi ndikime negative ne flore edhe faune. Zhvillimi i ketij aktiviteti nuk i prek as ne menyre te drejteperdrejte as ne menyre te terthorte.

- **Rastet aksidentale**

Jane marre masat per parandalimin e tyre, mjetet kontrollohen vazhdimisht per gjendjen teknike te tyre. Shoqeria siguron se do kete nderhyrje te menjehershme nese do te kete ndikime negative ne mjedis. Gjithashtu zbatohen me perpikëmeri te gjitha rregulloret e mbrojtjes nga aksidentet. Nga aktiviteti nuk ka ndikime negative ne mjedis ose ne popullaten perreth.



## MASAT PER ELEMENIMIN/ZVOGELIMIN E NDIKIMEVE NEGATIVE NE MJEDIS

**Disa prej masave kryesore qe do te ndermerren jane permendur ne menyre te permbledhur si me poshte:**

- Trajnim te punonjesve dhe masa te pergjithshme te mbrojtjes se mjedisit.
- Sigurimi qe mbetjet te trajtohen sipas planit te parashikuar.
- Sistemimi i materialeve ne vende te caktuara.
- Zbatim i udhezimeve per mbrojtjen dhe ruajtjen e mjedisit dhe te gjithe komponenteve mjedisor.
- Te merren masa dhe te kryhet rehabilitimi i mjedisit ne rastet e ndonje aksidenti.
- Te kryhet rregullisht kontrolli gjendjes teknike te makinerive dhe mjeteve te transportit.
- Te njihen punonjesit periodikisht me rregullat e sigurimit teknik, si dhe me efektet pluhurave, zhurmave, vibrimet etj. ne jeten e tyre te perditeshme si dhe te merren masat e duhura per monitorimin ne vazhdimesi te tyre me aparaturat dhe instrumentet e nevojshme.
- Evadimi i mbetjeve te gjeneruara si nga aktiviteti ashtu edhe nga aktiviteti i punonjesve ashtu sic e parashikon legjislacioni aktual ne fuqi.

### **Mbrojtja nga aksidentet dhe kushtet ne pune**

#### **➤ Detyrat e subjektit qe do te zhvilloje aktivitetin:**

- Do te punesohen punonjes qe e kane mbushur moshen per pune dhe specialist te profesioneve qe kerkohen.
- Do te punesohen punonjes qe kane eksperience te gjate ne profesion.
- Punonjesit para fillimit te punes dhe gjate saj ne menyre periodike do te instruktohen per rreziqet ne pune dhe masat e menytrat per parandalimin e tyre.
- Punonjesit do te pajisjen me mjete mbrojtese si maska kunder pluhurave.
- Do te instruktohen punonjesit ne menyre periodike.

#### **➤ Detyrat e punonjesve:**

- Te mos perdore pije alkoolike para fillimit te punes dhe gjate kohes se punes.
- Te kontrolloje gjendjen teknike te pajisjeve ne perdorim para fillimit te punes dhe pasi konstaton gjendjen e rregullt te tyre fillon punen.
- Kur konstaton difekt dhe nuk eshte ne gjendje ta eliminoje ndalon punen dhe ve ne dijeni pergjegjesin me te afert.
- Te perdore mjetet individuale te mbrojtjes gjate punes.

*Ne kantier punohet per permiresimin e kushteve te punes nga inxhinieri i sigurimit teknik dhe behet trajnimi i punonjesve ne menyre periodike. Jane vendosur tabelat lajmeruese ne cdo pjese te kantierit gjithashtu edhe sistemi i mbrojtjes nga zjarri.*