

Date 14/ 07/ 2020

NJOFTIM

Drejtuar : Agjencise Kombetare te Mjedisit

Lenda: Kerkese per zhvillimin e procedures se degjeses me publikun

Shoqeria "4 A-M" Sh.p.k njofton Agjencine Kombetare te Mjedisit per zhvillimin e procedures se informimit te publikut per aplikimin per leje mjedisi te tipit B per instalimin:

Grumbullim, ruajtje, magazinim, pastrim dhe rikuperim i mbetjeve jo te rrezikshme me vendndodhje Zona Kadastrale Nr. 3319, Nr. Pasurie 327/1, 327/2 dhe Nr. 327/3, Shargë, Vorë, Tiranë.

Ky njoftim hartohet Referuar VKM 419, date 25.06.2014 , Për miratimin e kërkesave të posaçme për shqyrtimin e kërkesave për leje mjedisi të tipave A, B dhe C, për transferimin e lejeve nga një subjekt te tjetri, të kushteve për lejet respektive të mjedisit, si dhe rregullave të hollësishme për shqyrtimin e tyre nga autoritetet kompetente deri në lëshimin e këtyre lejeve nga QKB-ja" te ndryshuar, kreu VI "Informimi dhe pjesemarrja e publikut per aplikimin per leje mjedisi te tipit A dhe B", bashkangjitur gjeni dokumentacionin e kerkuar, sipas pikes 2 te ketij kreu:

- a) Informacion nëse kërkesa do të jetë për "**Aplikim për leje mjedisi të tipit A ose të tipit B**" apo "Aplikim për ndryshim thelbësor në kushtet e lejes së mjedisit të tipit A ose të tipit B".
- b) Të dhënat e ekstraktit të QKR-së;
- c) Adresën e vendndodhjes së instalimit;
- d) Përshkrimin e veprimtarisë që parashikohet të zhvillohet në instalim;
- e) Një përshkrim të elementeve të listuara në formularin informues;
- f) Përmbledhjen joteknike të raportit të vlerësimit të ndikimit në mjedis në nivel kombëtar ose ndërkuftar, kur kërkohet procedura e VNM-së;
- g) Konsultimet ndërkuftare, kur kërkohet sipas legjisllacionit në fuqi;
- h) Autoritetin vendimmarrës për dhënien e aktit të miratimit të lejes së mjedisit, procedurat dhe afatet që do të ndiqen;
- i) Adresën e AKM-së, ku publiku mund të dërgojë komentet dhe sugjerimet e tij, me shkrim apo në formë elektronike, brenda 20 (njëzet) ditëve nga data e njoftimit

Subjekti "4 A-M" SH.P.K

NIPTI: K92005016L

Adresa: Rruga "Artan Lenja", Pallati i 4 A-M,
Apartamenti A1, Kati I-rë, Tiranë

Administratori

Arndi METALIA



- a. Kerkese per vendosjen ne funksionim te instalimit "Grumbullim, ruajtje, magazinim, pastrim dhe rikuperim i mbetjeve jo te rrezikshme" eshte per aplikim **per leje te mjedisore te tipi B**, sipas Shtojces 1, te Ligjit Nr. 52/2020, Për disa ndryshime në ligjin nr. 10 448, date 14.7.2011 "Për lejet e mjedisit" të ndryshuar",

- a. Kërkesa për vendosjen në funksionim të instalimit “Grumbullim, ruajtje, magazinim, pastrim dhe rikuperim i mbetjeve jo të rrezikshme” është për aplikim **per leje te re mjedisore te tipi B**, sipas Shtojces 1, të Ligjit Nr. 52/2020, Për disa ndryshime në ligjin nr. 10 448, datë 14.7.2011 “Për lejet e mjedisit” të ndryshuar”,

Menaxhimi i mbetjeve

ID 5.4 c. Rikuperimi i mbetjeve jo të rrezikshme

I.D 5.6 a Pastrim, larje, sprucim ose veshje e mbetjeve të ambalazheve/paketimeve ose kontenierëve në mënyrë që të ripërdoren.

ID 5.6 b Magazinim i mbetjeve në lidhje me zbatimin e veprimtarive të pikës 5.6 a

ID 5.10 b Stacion transferimi për mbetje jo të rrezikshme që nuk përmendet më lart

Trajtimi i ujërave dhe ujërave të zeza

ID 6.4 Magazinim dhe/ose trajtim i mbetjeve të tjera të ujërave të zeza urbane duke përfshirë: - llumin nga ujërat e ndotura urbane - llumin e cisternave septike - mbetjet e ujërave të zeza nga gropa të hapura - Mbetjet nga pastrimi i kanaleve të ujërave të zeza.

- b. **TE DHENAT E EKSTRAKTIT TE QKB-SE**



REPUBLIKA E SHQIPËRISË

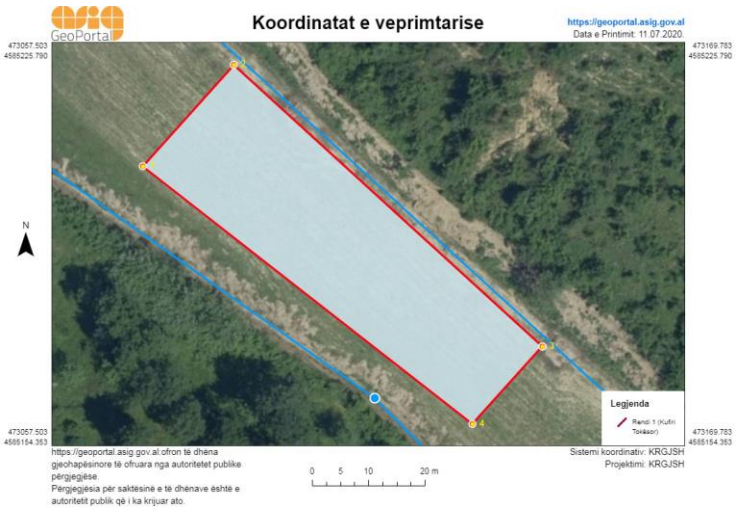
MINISTRIA E FINANCAVE DHE EKONOMISË
QENDRA KOMBËTARE E BIZNESIT

EKSTRAKT HISTORIK I REGJISTRIT TREGTAR PËR TË DHËNAT E SUBJEKTIT “SHOQËRI ME PËRGJEGJËSI TË KUFIZUAR”

GJENDJA E REGJISTRIMIT

1. Numri unik i identifikimit të subjektit (NUIS)	K92005016L
2. Data e Regjistrimit	05/08/2009
3. Emri i Subjektit	4 A-M
4. Forma ligjore	SHPK
5. Data e themelimit	04/08/2009
6. Kohëzgjatja	Nga: 04/08/2009 04/08/2029
7. Zyra qendrore e shoqërisë në Shqipëri	Tirane Tirane TIRANE Rruga Artan Lenja Pallati i 4 A-M, Apartamenti A1, kati i I-re

c. ADRESA E VENDNDODHJES SE INSTALIMIT

Emri i instalimit/impianit ¹	Grumbullim, ruajtje, magazinim, pastrim dhe rikuperim i mbetjeve jo te rrezikshme															
Adresa ku ndodhet apo do të ngrihet instalimi/impianiti	Zona Kadastrale Nr. 3319, Nr. Pasurie 327/1, 327/2 dhe Nr. 327/3, Shargë, Vorë, Tiranë															
<p>Koordinatat e vendit sipas Sistemit Koordinativ GAUS KRUGE: 1942_GK_ZONE_4</p> 	<p>Koordinatat ku zhvillohet aktiviteti</p> <table border="1" data-bbox="987 672 1425 966"> <thead> <tr> <th>Nr</th> <th>X</th> <th>Y</th> </tr> </thead> <tbody> <tr> <td>1</td> <td>4586128.86</td> <td>4389580.21</td> </tr> <tr> <td>2</td> <td>4586146.87</td> <td>4389596.66</td> </tr> <tr> <td>3</td> <td>4586096.12</td> <td>4389650.68</td> </tr> <tr> <td>4</td> <td>4586082.82</td> <td>4389638.21</td> </tr> </tbody> </table>	Nr	X	Y	1	4586128.86	4389580.21	2	4586146.87	4389596.66	3	4586096.12	4389650.68	4	4586082.82	4389638.21
Nr	X	Y														
1	4586128.86	4389580.21														
2	4586146.87	4389596.66														
3	4586096.12	4389650.68														
4	4586082.82	4389638.21														
Kategoritë e aktiviteteve/veprimtarive industriale të cilat duhet të kërkojnë leje mjedisi ²	<p>Menaxhimi i mbetjeve</p> <p>“ID 5.4 c. Rikuperimi i mbetjeve jo te rrezikshme</p> <p>I.D 5.6 a Pastrim, larje, sprucim ose veshje e mbetjeve të ambalazheve/paketimeve ose kontenierëve në mënyrë që të ripërdoren.</p> <p>ID 5.6 b Magazinim i mbetjeve në lidhje me zbatimin e veprimtarive të</p>															

¹ Përshkruaj titullin sipas kollonës 1 të Shtojcës 1 të Ligjit Për Lejet e mjedisit

² Shkruani kodet e specifikuar në kollonën 2 (e emërtuar ID) dhe aktivitetet e specifikuar në kollonën 3 (Veprimtaria) të përcaktuara në Shtojcën 1 të Ligjit për Lejet e Mjedisit. Nëse instalimi përfshin disa aktivitete të lidhura me IPPC, është e nevojshme për të shënuar secilin prej tyre me një kod. Kodet duhet të jenë të ndara qartë.

	<p>pikës 5.6 a</p> <p>ID 5.10 b Stacion transferimi për mbetje jo të rrezikshme që nuk përmendet më lart</p> <p>Trajtimi i ujërave dhe ujërave të zeza</p> <p>ID 6.4 Magazinim dhe/ose trajtim i mbetjeve të tjera të ujërave të zeza urbane duke përfshirë: - Ilumin nga ujërat e ndotura urbane - Ilumin e cisternave septike - mbetjet e ujërave të zeza nga gropa të hapura - Mbetjet nga pastrimi i kanaleve të ujërave të zeza.</p>
<p>Kapaciteti i projektuar</p>	<ul style="list-style-type: none"> • Impiant i rikuperimit të mbetjeve nga prishjet dhe ndertimet me kapacitet 150 ton/dite • Stacion transferimi për mbetjet nga prishjet dhe ndertimet me kapacitet 150 ton/dite • Stacion transferimi për mbetjet e ngurta urbane me kapacitet 10ton/dite • Pastrim, larje të konteniereve të mbetjeve urbane dhe konteniereve nga prishjet/ndertimet me kapacitet 87 ton/dite • Magazinimi i perkohshëm i mbetjeve urbane dhe mbetjeve nga prishjet dhe ndertimet me kapacitet 70 ton/dite • Magazinimi i llumrave të ujërave të ndotura me kapacitet 70m³/dite

d. PERSHKRIMI I VEPRIMTARISE QE PARASHIKOHET TE ZHVILLOHET

AKTIVITETI: Grumbullim, ruajtje, magazinim, pastrim dhe rikuperim i mbetjeve jo te rrezikshme

Adresa: Zona Kadastrale Nr. 3319, Nr. Pasurie 327/1, 327/2 dhe Nr. 327/3, Shargë, Vorë, Tiranë

Subjekti: "4 A-M" Sh.p.k

Administrator: Z. Ardit Metaliaj

- **Hyrje**

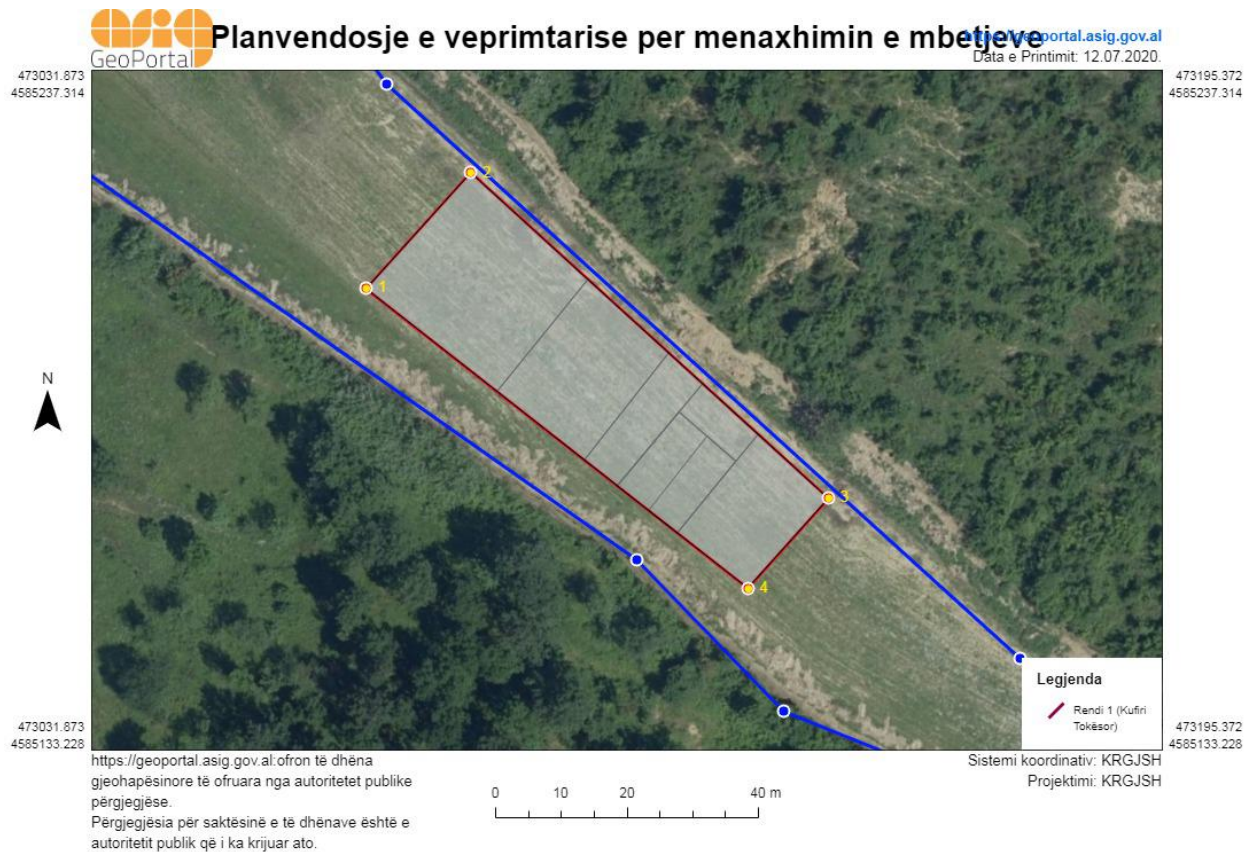
Profili i shoqërisë "4 A-M" Sh.p.k

Instalimet per rikuperimin e mbetjeve te ngurta nga prishjet dhe ndertimet, per transferimin e mbetjeve te ngurta urbane/mbetje nga prishjet dhe ndertimit, per pastrimin, larjen e konteniereve dhe per magazinimin e ujerave te ndotura të shoqërisë "4 A-M" shpk është i vendosur Fshati Sharge, Bashkia Vorë, Tiranë. Kjo shoqëri është regjistruar në Qendrën Kombëtare të Regjistrimit, për aktivitetin ne fushen e Punime elektrike,tregetim me shumice e pakice te materialeve elektrike,import eksportin e tyre, prodhim dhe tregetim betoni dhe inerte,tregetim me shumice dhe me pakice,import-eksport te artikujve te ndryshem industrial, ushqimore, elektroshtepiake, konfeksione, kozmetike. Tregetim dhe shitje produktesh artizanati, kimike, tekstile, artikuj plastike. Tregetim produktesh te gatshme me shumice e pakice, etj. Ne fushen e ndertimit. Ne fushen e ndertimit, projektimin dhe zbatimin duke perfshire por pa u kufizuar i veprave urbane, civile, industriale, arkitekurore, rrugore dhe hekurudhore, urave dhe veprave te artit, si dhe punime inxhinierike topografike dhe hidrologjike, inxhinierike te impianteve te prodhimit dhe transmetimit te energjise etj. Ofrimin e rrjeteve dhe sherbimeve te komunikimeve elektronike. Permiresim dhe shfrytezim te pyjeve. Transport kombetar dhe nderkombetar per mallra te ndryshem dhe/ose udhetare per te trete dhe me qira. Transport i karburanteve.

Sherbime pastrimi dhe mirembajtjeje te ambienteve te brendshme dhe te jashtme, industriale dhe civile, publike dhe private, reklamave e totemeve te ambienteve spitalore, qendrave shendetesore, qendrave tregtare, hoteleve, zyrave, universiteteve, marketeve, bankave, bar - restoranteve, porteve, aeroporteteve, terminaleve, rruge etj. Tregtim (Shitje - Blerje), furnizim, importim me shumice e pakice te detergjenteve, produkteve, materialeve, pajisjeve, mjeteve, aksesoreve, makinerive te pastrimit. Sherbime dhe mirembajtje gjelberimi dhe te mjediseve te gjelberta. Transport, grumbullim dhe evadim te mbetjeve urbane, pastrim i hapësirave te qyteteve, fshatrave etj, dhe trajtimi e riciklimi i mbetjeve. Transport me mjete jashte norme., me NR NIPT: **K92005016L**.

Prona ku zhvillohet veprimtaria ne fushen e menaxhimit te integruar te mbetjeve jo te rrezikshme, eshte ne pronesi te shoqerise. Sheshi eshte i shtruar pjesisht me cakull ku ndodhet impianti i rikuperimit dhe transferimit te mbetjeve dhe pjesisht me beton ku kryhen proceset e pastrimit, larjes se konteniereve dhe per magazinimin e ujerave te ndotura. Brenda siperfaqes se menaxhimit te mbetjeve eshte ndertuar infrastruktura rrugore e cila komunikon me pronen dhe objektet e tjera ne pronesi te shoqerise. Prona disponon hapësirat e nevojshme per zhvillimin e proceseve, levizjen e mjeteve te transportit dhe mjeteve teknologjike qe kryejne operacionet ne fushen e menaxhimit te integruar te

mbetjeve. Pergjate gjithë gjatesise se siperfaqes ku zhvillohen proceset e menaxhimit te mbetjeve eshte ndertuar rrjeti i drenazhimit te ujerave siperfaqesore dhe ujerave te larjes/pastrimit te konteniereve, te cilet dergohen ne vasken e dekantimit te ujerave dhe me pas magazinohen perkohesisht ne kontenieret perkates.



Informacion mbi kompanine “4 A-M” sh.p.k

Shoqeria “4 A-M” sh.p.k eshte nje subjekt i regjistruar dhe zhvillon aktivitetin e saj ekonomik ne perputhje me legjislacionin ne fuqi, ku objekt te veprimtarise se saj ka punimet e ndryshme infrastrukturore per ndertimin e rrugeve, urave, ndertimin e objekteve industriale dhe objekteve te banimit, qendrave tregtare, ndertimin dhe rikonstruksioni e ujesjelles-kanalizimeve, shpimin e puseve te ujit, rikonstruksionin e objekteve publike dhe private (shkolla, spitale, godina shteterore, etj). Duke pare te gjithë fushen e veprimtarise ku operon, shoqeria kerkon te kryej menaxhimin e integruar te mbetjeve ne fushen e “Grumbullim, ruajtje, magazinim, pastrim dhe rikuperim i mbetjeve jo te rrezikshme”. Qellimi i firmes ka qene dhe mbetet permbushja e kerkesave te cilesise dhe per kete kompania ndjek dhe zbaton me rigorozitet menaxhimin e cilesise ne te gjitha hallkat e saj.

Per kete qellim, subjekti “4 A-M” sh.p.k referuar Shtojces 1 te Ligjit nr. 52/2020 Për disa ndryshime në ligjin nr. 10 448, date 14.7.2011 “Për lejet e mjedisit” të ndryshuar dhe VKM nr. 419, datë 25.6.2014

“Për miratimin e kërkesave të posaçme për shqyrtimin e kërkesave për leje mjedisi të tipave A, B dhe C, për transferimin e lejeve nga një subjekt te tjetri, të kushteve për lejet respective të mjedisit, si dhe rregullave të hollësishme për shqyrtimin e tyre nga autoritetet kompetente deri në lëshimin e këtyre lejeve nga QKB-ja” te ndryshuar, Kreu VI ka plotësuar dokumentacionin e kërkuar për tu pajisur me Leje Mjedisit të Tipit B për aktivitetin Grumbullim, ruajtje, magazinim, pastrim dhe rikuperim i mbetjeve jo të rrezikshme, me vendndodhje Zona Kadastrale Nr. 3319, Nr. Pasurie 327/1, 327/2 dhe Nr. 327/3, Shargë, Vorë, Tiranë. Subjekti ka siguruar staf dhe pajisje profesionale për zhvillimin e këtij aktiviteti.

Vendosja e këtij instalimi në këto zone është e pershtatshme për zhvillimin e këtij aktiviteti pasi është në distancë të konsiderueshme nga zonat e banuara, objektet apo veprat hidroenergjetike, etj, në zonën në studim është përqendruar një numër i madh i bizneseve me karakter industrial, kryesisht në fushën e tregëtimit të karburanteve, prodhimit e pajisjeve dhe makinerive, serviseve të riparimit dhe lyerjes së automjeteve, tregëtimit të pllakave dhe hidrosanitareve, menaxhimit të mbetjeve inerte, etj.

Qëllimi i këtij aktiviteti është menaxhimi i integruar i mbetjeve që gjenerohen nga sektori i prodhimeve infrastrukturore, duke bërë të mundur rikuperimin dhe riperdorimin e tyre, si dhe asgjësimin perfundimtar të mbetjeve të cilat nuk mund të rikuperohen.

Aktiviteti zhvillohet në një ambient të pershtatshëm për këto aktivitete duke mos krijuar kështu dëm apo efekte negative të ndryshme në mjedisin përreth.

- **Instalimet për menaxhimin e integruar të mbetjeve janë:**

- 1- Impianti i Rikuperimit të mbetjeve nga prishjet dhe ndertimet
- 2- Stacion transferimi për mbetjet nga prishjet dhe ndertimet
- 3- Stacion transferimi për mbetjet e ngurta urbane
- 4- Ruajtje/Magazinim i konteniereve të mbetjeve të ngurta urbane dhe mbetjeve nga prishjet/ndertimet
- 5- Pastrim, larje të konteniereve të mbetjeve të ngurta urbane dhe mbetjeve nga prishjet/ndertimet
- 6- Ambalazhim, etiketim i mbetjeve të ngurta
- 7- Magazinim i mbetjeve të ujërave të ndotura dhe llumrave

- **Te përgjithshme**

Operatori 4 A-M Sh.k kryesisht operon në fushën e ndertimeve civile, të ndertesave, rrugëve, urave, ujesjelles kanalizime, rikonstrukcion objekteve dhe fasada, lind nevoja e ofrimit të shërbimit të menaxhimit të mbetjeve që gjenerohen nga procese të tilla të punës dhe ofrimit të shërbimit të pastrimit të sipërfaqeve urbane, ndaj shoqërive me të cilat ky operator ka nënshkruar kontratat përkatëse të shërbimit. Si një shoqëri sensitive me ceshtjet mjedisore aktuale dhe me ceshtjet e menaxhimit të integruar të mbetjeve, operatori 4 A-M Sh.p.k ka marrë të gjitha masat përkatëse për marrjen e lejeve dhe licencave përkatëse me qëllim mbrotjen e mjedisit, shëndetit të punonjësve, parandalimin e

minimizimin e mbetjeve ose pakesimin e ndikimeve negative nga krijimi dhe menaxhimi i integruar i mbetjeve dhe permiresimin e efencences se perdorimit te tyre.

Me besimin e cilesia, sherbimi per klientet dhe teknologjia e avancuar do te cojne ne permiresim te vazhdueshem ne te gjitha zonat operationale te veprimtarise, duke ndermarre programe te menaxhimit te cilesise dhe mjedisit qe inkurajojne bashkepunim dhe komunikim, vendimarrje racionale, permiresojne efencen operationale, identifikojne dhe menaxhojne riskun.

Gjate zhvillimit te veprimtarise do te:

- Rikuperoje dhe riperdore mbetjet e gjeneruara nga prishjet dhe ndertimet, duke rritur eficiencen e perdorimit te mbetjeve dhe duke reduktuar impaktet negative ne mjedis
- Integrojne ne vendimarrjet e subjekti, duke patur konsiderat ceshtjet dhe impaktet mjedisore
- Ndergjegjesoje ne menyre te vazhdueshme punonjesit e Shoqerise dhe kontraktoreve dhe do ti inkurajoje per te punuar ne menyre miqesore me mjedisin.
- Trajnoje, edukoje dhe informoje punonjesit rreth ceshtjeve mjedisore qe do te ndikojne ne punen e tyre.
- Gjate zhvillimit te projekteve ne kantieret ku zhvillohet veprimtaria dhe ne objektet e tjera te cilave i ofrohen sherbimet e menaxhimit te mbetjeve
- Do te shmanget perdorimi i panevojshem i materialeve dhe produkteve te rrezikshme si dhe do te ndermerren te gjitha hapat e nevojshem per te mbrojtur shendetin dhe mjedisin ne rast se materiale te tilla do te perdoren ose depozitohen ne zonen ku zhvillohet veprimtaria.
- Kur kerkohet nga legjislacioni, ose kur egzistojne rreziqe qe kercenojne shendetin dhe mjedisin, do te hartohen dhe rifreskohet Plani i kunderveprimit ndaj ndotjeve me mbetjet urbane, mbetjeve nga prishjet dhe ndertimet dhe mbetjeve nga urjat e ndotura.
- Komunikimi tek klientet dhe publiku angazhimin mjedisor, duke inkurajuar ata qe ta mbeshtesin ate.
- Do te fokusohen per permiresimin e vazhdueshem te performances mjedisore dhe do te minimizojne impaktet dhe demtimet sociale te aktiviteteve duke rishikuar politikat mjedisore ne lidhje me aktivitetet e se ardhmes.

Me hapsirat e krijuara ne ketë aktivitet mundesohet nje levizje e mire e mjeteve te transportit te mbetjeve si dhe mjeteve te tjera te cilat i sherbejne aktiviteti.

Te gjitha mbetjet urbane te cilat do te ruhen/magazinohen perkohesisht ne stacionin e transferimit te mbetjeve, do te asgjësohen nga operator te licencuar brenda territorit te shqipërisë ne varësi te kodeve, tipologjisë dhe teknologjisë se kërkuar per te tilla mbetje, pra nuk do te kemi depozitim përfundimtar te tyre.

Ndersa mbetjet e perziera nga prishjet dhe ndertimet, do te ruhen/magazinohen perkohesisht ne stacionin e transferimit te mbetjeve nga prishjet/ndertimet, ku do ti nenshtrohen proceseve te thyerjes me cekic pneumatic me qellim ndarjen e betonit nga shufrat e hekurit dhe me pas do ti nenshtrohen proceseve te rikuperimit ne impiantin e rikuperimit, per perfitimin e lendeve dytesore te rikuperuara.

Ambienti është i shtruar me beton dhe i pajisur me rrjetin e drenazhimit të ujërave të shiut, duke shmangur mundësinë e ndotjes së mjedisit nga levizja e mjeteve, si dhe reduktimin e shkarkimeve në ajër nga të grimcave të pluhurit si rezultat i levizjes së mjeteve të transportit. Pozicionimi kadastral i zonës si dhe infrastruktura e brendshme e objektit është e lidhur me infrastrukturën e zonës, me rrugën kryesore nacionale Vore – Fushe Kruje, duke mundësuar një korsë ngadalesimi në hyrje dhe një korsë shpejtesie në dalje nga rruga e cila të derdhet për tek objekti në një distancë prej 512 m, çka bën të mundur që ky objekt të mos ndikojë në trafikun e zonës. Gjithashtu përgjate gjithë gjatësisë së infrastrukturës së brendshme është ndertuar edhe rrjeti i drenazhimeve të ujërave të shiut.

Infrastruktura pranë është e mirë, me standartet bazike të saj. Gjithashtu objekti nuk përben problem për trafikun përreth zonës në të cilin ndodhet. Aksi i rrugës kryesore nga pranë tij është i shtruar me asfalt si dhe është i gjelbëruar në mënyrë natyrale, pra jo të organizuar nga njeriu. Por hyrja në shesh do të bëhet nepermjet një rrugë private që është në perëndim të sheshit.. Ky shesh për nga madhësia e aktivitetit lejon qarkullimin e lirë, hyrje – dalje si dhe manovrimet e automjeteve (kamionave, autoboteve dhe mjeteve të tjera të pastrimit) të cilat do të shërbejnë kështu aktiviteti në kushte të plota sigurie, si dhe mjetet e zjarrfikësve në rastet emergjente të cilat mund të shfaqen në këto këto aktivitete.

Me qëllim ushtrimit të veprimtarisë për menaxhimin e mbetjeve, referuar ligjit nr. 10 463, datë 22.09.2011 “Për menaxhimin e integruar të mbetjeve” i ndryshuar subjekti ka marrë masat e nevojshme për ndertimin e të gjithë infrastrukturës inxhinierike me qëllim mbrotjen e mjedisit dhe sipërfaqes së pronës ku do të zhvillohet aktiviteti.

Qëllimi i shoqërisë është:

- a) parandalimit të minimizimit të mbetjeve ose pakësimit të ndikimeve negative nga krijimi dhe menaxhimi i integruar i mbetjeve;
- b) përmirësimit të efikasitetit të përdorimit të tyre;
- c) pakësimit të ndikimeve negative të përgjithshme nga përdorimi i burimeve.

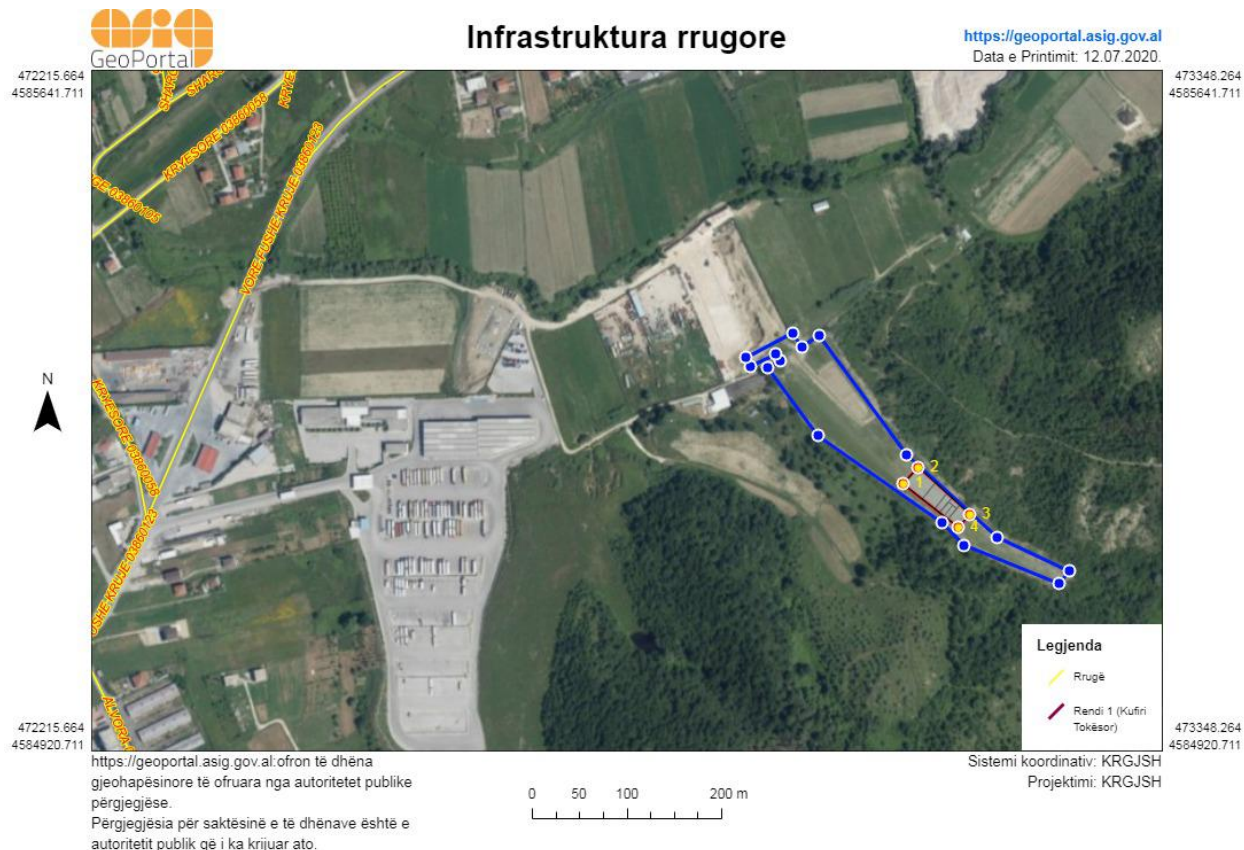
- **Ndërtimi i linjës elektrike**

Në varësi të llojit të pajisjeve dhe fuqisë së instaluar është zgjedhur edhe fuqia e transformatorit të kabinës elektrike. Aktualisht rrejtja e shpërndarjes së energjisë elektrike është në gjendje mjaft të mirë dhe kuadri elektrik është i plotësuar. Impianti i rikuperimit të mbetjeve dhe sipërfaqet e tjera ku ushtrohet veprimtaria për menaxhimin e mbetjeve në të gjitha ambientet e tyre janë pajisur me kaseta të shpërndarjes së energjisë elektrike. Për mbrojtjen nga shkarkimet atmosferike është parashikuar një rrjet tokezimi në zonën e rezervuarëve dhe sisteme tokezimi të vecanta për çdo pajisje.

- **Rruga hyrëse për në objekt dhe rrugët e brendshme**

Objekti lidhet me rrugën kryesore nacionale Vore – Fushe Kruje, duke mundësuar një korsë ngadalesimi në hyrje dhe një korsë shpejtesie në dalje nga rruga e cila të derdhet për tek objekti në një distancë prej

512 m, cka ben te mundur qe ky objekt te mos ndikoj ne trafikun e zones. Gjithashtu pergjate gjithë gjatesise se infrastruktures se brendshme eshte ndertuar edhe rrjeti i drenazhimeve te ujrave te shiut. Infrastruktura prane eshte e mire, me standartet bazike te saj. Gjithashtu objekti nuk perben problem per trafikun perqark zones ne te cilin ndodhet. Aksi i rruges kryesore nga prane tij eshte i shtruar me asfalt si dhe eshte i gjelberuar ne menyre natyrale, pra jo te organizuar nga njeriu. Por hyrja ne shesh do te behet nepermjet nje rruge privat qe eshte ne perendim te sheshit. Gjithashtu pergjate gjithë gjatesise se infrastruktures se brendshme eshte ndertuar edhe rrjeti i drenazhimeve te ujrave te shiut.



Zona ne studim, ka dendesi te ulet te banesave te karakterit banim dhe sherbimi te cilat jane ndertuar pas viteve 90-te si pasoje e levizjeve demografike te popullsisë, kjo zone eshte njohur si zona e “Doganes” (Dogana e re e Tiranes), ku aktualit gjendet nje numer i ulet i banoreve.

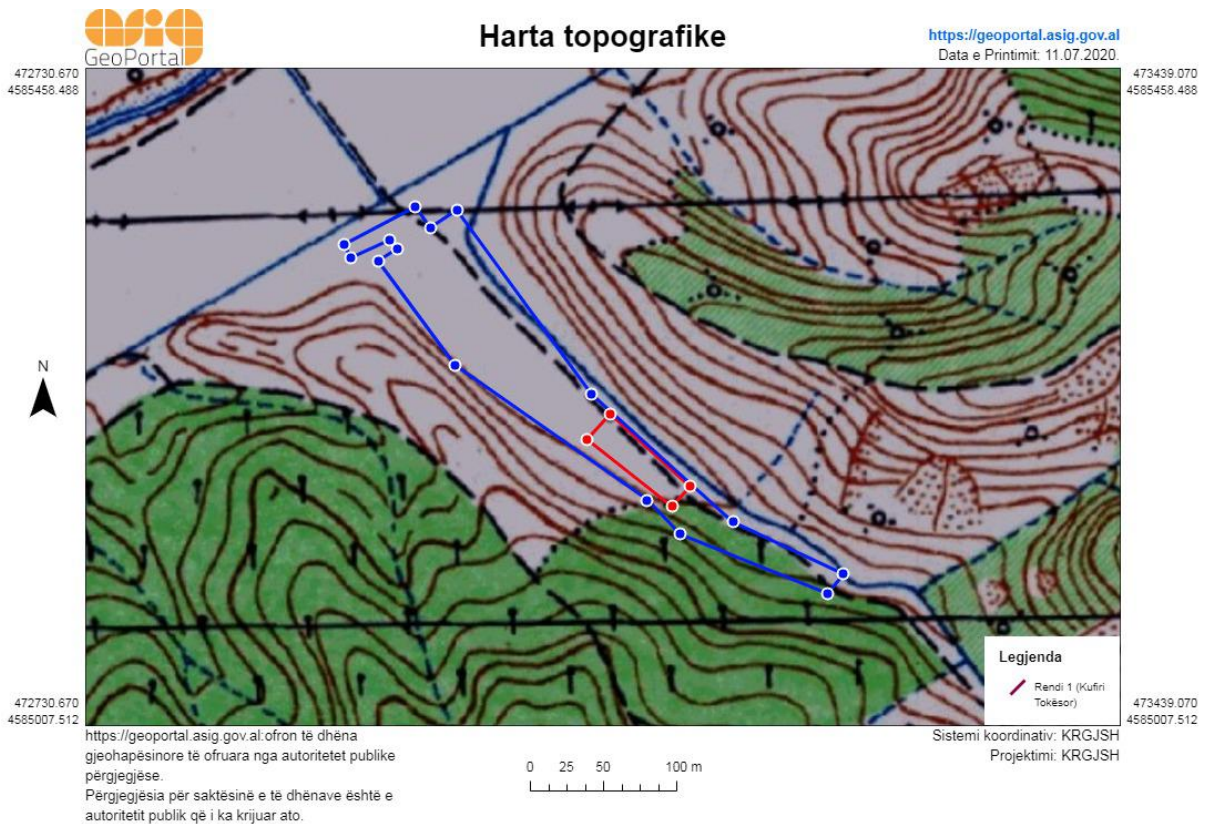
Ne krahu Perendimor zona e projektit kufizohet nga objekte industrial 1 kat, ne jug kufizohet nga objekt industrial 1 kat dhe nga Dogana e Tiranes, ndersa ne Veri-Lindje kufizohet nga koder.

Distanca nga rruga “Vore-Fushe Kruje” eshte 532 m, ndersa distanca nga Dogana e Tiranes eshte 283 m. Duhet theksuar se ndertimet pas viteve 90-te kan bere qe ne bashkine e Vores, te kemi nje keq menaxhim te zonave urbane, duke ndertuar pa kriter dhe jo ne perputhje me planet dhe rregulloret urbanistike te bashkise, gje e cila ka rritur dhe numrin e ndertimeve informale, duke bere fragmentizimin e siperfaqeve te ndertimit.

Planvendosja e impiantit e paraqitur në ortofoto.



Planvendosja e impiantit sipas Gaus Kruger 1942 Zone 4



Koordinatat ku zhvillohet aktiviteti per menaxhimin e mbetjeve		
Nr	X	Y
1	4586128.86	4389580.21
2	4586146.87	4389596.66
3	4586096.12	4389650.68
4	4586082.82	4389638.21

e. PERMBLEDHJA NE GJUHE JO-TEKNIKE

Përmbledhja duhet të përfshijë informacionin e mëposhtëm:

- **INSTALIMI DHE AKTIVITETET E TIJ;**
- **Menaxhimi i mbetjeve**

“ID 5.4 c. Rikuperimi i mbetjeve jo te rrezikshme

I.D 5.6 a Pastrim, larje, sprucim ose veshje e mbetjeve të ambalazheve/paketimeve ose kontenierëve në mënyrë që të ripërdoren.

ID 5.6 b Magazinim i mbetjeve në lidhje me zbatimin e veprimtarive të pikës 5.6 a

ID 5.10 b Stacion transferimi për mbetje jo të rrezikshme që nuk përmendet më lart

- **Trajtimi i ujërave dhe ujërave të zeza**

ID 6.4 Magazinim dhe/ose trajtim i mbetjeve të tjera të ujërave të zeza urbane duke përfshirë: - Ilumin nga ujërat e ndotura urbane - Ilumin e cisternave septike - mbetjet e ujërave të zeza nga gropa të hapura - Mbetjet nga pastrimi i kanaleve të ujërave të zeza.

- **LËNDËT E PARA DHE ATO NDIHMËSE, SUBSTANCAT E TJERA DHE ENERGJIA E PËRDORUR OSE E GJENERUAR NGA INSTALIMI;**

Lendet e para per vendosjen ne funksionim te instalimeve jane karburanti, kontenieret, mjetet e transportit, ndersa lendet ndihmese jane energjia dhe uji.

- **BURIMET E SHKARKIMEVE NGA INSTALIMI;**

Shkarkimet kryesore në ajër – Karakteristikat e shkarkimeve (një faqe për çdo pikë shkarkimi)

Nr. Referencës së pikës së shkarkimit	Sh1
Burimi i shkarkimit	Impianti i rikuperimit, magazinimit, transferimit te mbetjeve
Përshkrimi	Proceset e rikuperimit, magazinimit, transferimit te mbetjeve

Koordinatat: (GAUS KRUGE: 1942_GK_ZONE_4)	Pika 1 X: 4586128.48 Y: 4389600.57 Pika 2 X: 4586119.36 Y: 4389614.47 Pika 3 X: 4586108.34 Y: 4389623.03
Informacion mbi oxhakun Diametri Lartësia nga toka(m)	
Data e fillimit të shkarkimeve	

Shkarkimet në rrjetin e kanalizimeve (një faqe për çdo pikë të shkarkimeve)

Nr. Ref. i pikës së shkarkimit: (numri i referencës duhet të jetë i njëjtë me numrin e shkruar në hartën e instalimit)	K1
Vendndodhja e pikës së shkarkimit rrjetin e kanalizimeve	Ne brendesi te territorit ku zhvillohet aktiviteti. Ujerat e pastrimit, larjes se konteniereve
Koordinatat (për efekt të vlerësimit të ndikimit)	X : 4586098.54 Y : 4389634.81
Emri i kompanisë e cila menaxhon sistemin e grumbullimit të ujërave të ndotura	4 A-M
A është sistemi i kanalizimeve i lidhur me një impiant trajtimi?	Vaske dekantimit
Emri i mjedisit përfundimtar ujqor pritës të ujërave të ndotura nga rrjeti i kanalizimit (estuar, lumë ose mjedis tjetër ujqor pritës dhe ndikimi në të i cili duhet kontrolluar)	Grumbullohen ne konteniere metalike te mbyllur dhe dergohen me ane te autobotit per trajtim te metejshem ne impiantin e trajtimit te ujerave te ndotura

Shkarkimet e zhurmës – Përmbledhje e listës së burimeve të shkarkimit të zhurmës

Burimi i shkarkimit	Nr. Ref. i pikës së shkarkimit	Koordinatat sipas sistemit GAUS KRUGE: 1942_GK_ZONE_4	Nr. Ref. i pajisjes që gjeneron ndotje aklustike	Presioni akustik ¹ (dBA) duke ju referuar distancës	Periudha e shkarkimit
---------------------	--------------------------------	--	--	--	-----------------------

Impianti rikuperimit	1	X: 4586128.48 Y: 4389600.57		60	Gjate proceseve te funksionimit
Stacioni i transferimit te mbetjeve nga prishjet/ndertimet	2	X: 4586119.36 Y: 4389614.47		60	Gjate proceseve te funksionimit
Stacioni i transferimit te mbetjeve te ngurta urbane	3	X: 4586108.34 Y: 4389623.03		55	Gjate proceseve te funksionimit
Proceset e pastrimit/larjes se konteniereve	4	X: 4586098.31 Y: 4389629.91		60	Gjate proceseve te funksionimit
Magazinimi i ujerave te ndotura	5	X: 4586099.44 Y: 4389641.55		55	Gjate proceseve te funksionimit

- KUSHTET NË VENDNDODHJEN E INSTALIMIT DHE RASTET E NJOHURA HISTORIKE TË NDOTJES;

Zona ku do te zhvillohet aktiviteti per menaxhimin e mbetjeve te ngurta urbane dhe mbetjeve nga prishjet/ndertimet, ndodhet ne Zona Kadastrale Nr. 3319, Nr. Pasurie 327/1, 327/2 dhe Nr. 327/3, Shargë, Vorë, Tiranë.

Ne kete zone jane te perqendruar nje numer i konsiderueshem i subjekteve qe operojne ne fushen e menaxhimit te mbetjeve, prodhimit te materialeve te ndertimit, tregtimit te karburanteve, prodhimit e mobiljeve, riparimin e mjeteve dhe lysterjen e tyre, tregtimit e pllakave, prodhimit e makinerive te ndryshme, etj.

• IDENTIFIKIMI I NDIKIMEVE NE MJEDIS DHE MASAT PER MINIMIZIMIN E TYRE

Mjedisi eshte gjithmone i prekur nga veprimtarite e ndryshme qe ushtrohen ne te, por ndikimi mund te jete i ndryshem, kjo eshte e lidhur ngushte me vete llojin e veprimtarise e cila mund te kete impakt te drejtperdrejte, te terthorte, te rendesishem apo mesatar i pranueshem.

Nje nga objektivat e ketij raporti eshte identifikimi i ndikimeve te mundshme qe mund te shkaktohen ne mjedis nga ky aktivitet ne teresi. Identifikimi i ndikimeve te mundshme ne mjedisin e kesaj zone do te vleresohen ne njerin prej fazave kryesore; faza e operimit, pasi objekti eshte i ndertuar dhe ndikimi ne mjedis do te jete vetem nga funksionimi i paisjeve dhe makinerive te rikuperimit te mbetjeve, transferimit, magazinimit konteniereve, larjes/pastrimit te konteniereve dhe magazinimit te ujerave te ndotura. Nuk marrin ne konsiderate fazen pas perfundimit se veprimtarise pasi ky projekt do te vazhdoj te jete i tille dhe pas shume kohesh. Disa prej ndikimeve kryesore qe jane vleresuar si te mundshme jane paraqitur si me poshte.

Efektet e mundshme nga aktiviteti qe ushtrohet do te vleresohen ne menyre te pergjithshme nga ky raport i ndikimeve në mjedis. Megjithate, shume nga efektet e mundshme mund te identifikohen per arsye te eksperiences nga nen-projektet e projektet e meparshme ne kete fushe.

- **Impakti ne mjedis i ketij impianti dhe menaxhimi i tij**

Ne vijim do te paraqesim nje permbledhje te efekteve negative mbi mjedisin te cilat lidhen me operimin e punes ne instalimet e rikuperimit te mbetjeve, transferimit, magazinimit konteniereve, larjes/pastrimit te konteniereve dhe magazinimit te ujerave te ndotura te perdorur gjate fazes operative sebashku me rekomandimet mbi menaxhimin e tyre.

Ceshtjet e mjedisit te lidhura me fazat e rikuperimit te mbetjeve, transferimit, magazinimit konteniereve, larjes/pastrimit te konteniereve dhe magazinimit te ujerave te ndotura ne llogjiken e ciklit te jetes se produktit perfshijne:

- Praktikate qendrueshme: Impakti me i madh mjedisor si rikuperimi i mbetjeve nga prishjet/ndertimet konsiston ne menaxhimin e lendes se pare duke maksimizuar perdorimin e lendeve te para.
- Praktika te qendrueshme ne menaxhimin e lendes se pare gjate rikuperimit, magazinimit dhe perdorimin sa me eficient te saj, duke riperdorur dhe ricikluar ate sasi te mbetjeve qe gjenerohet si mbetje gjate ketij procesi.
- Praktika te qendrueshme ne reduktimin e emetimeve ne ajer nga procesi rikuperimit te mbetjeve nga prishjet/ndertimet,

Aspektet mjedisore me te rendesishme qe lidhen me instalimet e rikuperimit te mbetjeve, transferimit, magazinimit konteniereve, larjes/pastrimit te konteniereve dhe magazinimit te ujerave te ndotura kane te bejne kryesisht me shkarkimet ne ajer, shkarkimet ne ujerave dhe prodhimin e mbetjeve te ngurta.

- **Shkarkimet ne ajer**

Nga proceset e rikuperimit te mbetjeve, transferimit, magazinimit konteniereve, larjes/pastrimit te konteniereve dhe magazinimit te ujerave te ndotura, kemi gjenerimit te gazrave nga levizja e mjeteve te transportit dhe pluhura nga proceset e rikuperimit dhe transferimit te mbetjeve..

- **Shkarkime ne ujera**

Nje ndikim tjeter i pranishem ne objektin ku zhvillohet aktiviteti eshte dhe menaxhimi i ujrave, Ujrat e gjeneruara nga proceset e pastrimit, larjes se konteniereve, grumbullohen ne rrjetin e brendshme te kanalizimeve dhe perfundojne ne vasken e dekantimit te ujerave, nga ku thithen me motorpompe dhe dergohen ne depoziten metalike me volum 1 m^3 . Pasi eshte mbushur ujerat dergohen per trajtim te metejshem ne impiantin e trajtimit te ujerave te ndotura.

- **Mbetjet e ngurta urbane dhe mbetjet nga prishjet/ndertimet**

Mbetjet qe gjenerohen nga procesi i pastrimi/larja e konteniereve dhe nga aktiviteti i perditshme i aktiviteti te punonjesve diferencohen ne konteniere me volum 13.5 m^3 , nga ku pasi eshte plotesuar sasia e kerkuar transferohen drejte operatoreve te licencuar per trajtimin/asgjesimin perfundimtar te tyre. Ndersa mbetjet e gjeneruara nga proceset e rikuperimit te mbetjeve nga prishjet/ndertimet riperdoren nga shoqeria per prodhimin e betonit dhe asfalto-betonit.

- **TEKNOLOGJIA DHE TEKNIKA TË TJERA TË PROPOZUARA PËR PARANDALIMIN E SHKARKIMEVE OSE, KUR KJO NUK ËSHTË E MUNDUR, PËR PAKËSIMIN E SHKARKIMEVE NGA INSTALIMI, VEÇANËRISHT DUKE ZBATUAR TEKNIKAT MË TË MIRA TË DISPONUESHME;**

Masat e propozuara për mbrojtjen e mjedisit nga secili ndikim negativ

Rekomandime për zbutjen e ndikimeve	
Toka	
Përdorimi i Tokës	Kryerja e aktivitetit brënda koordinatave dhënë në relacion. Rrespektimi i kushteve teknike dhe standarteve.
Erozioni	
Mbrojtja nga erozioni	Zbatimi rigoroz i masave teknike për operimin e rikuperimit të mbetjeve, transferimit, magazinimit konteniereve, larjes/pastrimit të konteniereve dhe magazinimit të ujerave të ndotura. Pastrimi periodik i rrjetit të drenazhimit të ujrave të shiut. Mbjellja e fidanëve përreth perimetrit të objektit në përdorim, me qëllim mbrojtjen e kompaktësisë së tokës. Mirembajtja e bazamentit ku janë të instaluar pajisjet dhe makinerite
Biodiversiteti	
Vegjetacioni Dëmtim potencial i vegjetacionit	Mirembajtja e kurorës së pemëve dhe bimësisë së mjedisit në përdorim nga shoqëria. Mbjellja e fidaneve të rinj, përgjatë rrugës që bëhet të mundur hyrjen për në objekt.
Cilësia e ajrit	
Rritje e emetimeve në ajër nga funksionimi i linjes së rikuperimit, magazinimit dhe transferimit të mbetjeve	Mirembajtja e linjes dhe reduktimi i shkarkimeve në ajër. Mjete me kolaudim optimal. Pjesë kembimi rezerve brënda objektit për raste emergjente. Plan veprimi në rast rrjedhjesh. Përdorimi eficient i mjeteve motorrike. Përdorim i karburantit cilësor. Pastrim periodik i objektit të zonës në shfrytëzim dhe mjeteve të punës. Pastrimi periodik i linjës së rikuperimit të mbetjeve, transferimit, magazinimit konteniereve, larjes/pastrimit të konteniereve dhe magazinimit të ujerave të ndotura duke mbarëvajtur operimin optimal të tij.
Sistemi i drenazhimit	
Sistemi i drenazhimit	Mirembajtja e sistemit të drenazhimit të ujrave të shiut dhe ujrave të pastrimit/larjes përgjatë gjithë gjatësisë së objektit, bashkimi i tyre në një pusete dekantimi të përbashkët dhe me pas dërgimi i tyre në kontenerin e ujerave të ndotura për të mundësuar trajtimin e metejshëm të tyre.

Mbetjet	
Shtim i mbetjeve industriale dhe urbane nga aktiviteti human i punonjësve që do të operojnë në objekt.	Vendosja e kontenierëve në brendësi dhe jashtë objektit, diferencimi i mbetjeve sipas fraksioneve të gjeneruara dhe transportimi periodik i tyre drejt operatoreve të licencuar. Rikuperimi i mbetjeve nga prishjet/ndertimet që vijnë nga instalimet. Rikuperim, Riciklim dhe Ripërdorim në maksimum i mbetjeve të gjeneruar nga impianti i rikuperimit të mbetjeve nga prishjet/ndertimet. Rritja e efciences së përdorimit të mbetjeve
Zhurmat	
Rritje e nivelit të zhurmave nga impianti dhe nga lëvizja e automjeteve	Përdorimi i mjeteve të kolauduara. Ushtimi i operacioneve të rikuperimit të mbetjeve, transferimit, magazinimit konteniereve, larjes/pastrimit të konteniereve dhe magazinimit të ujerave të ndotura brenda orareve të caktuara, nga rregullorja e punës. Përdorimi i mjeteve mbrojtëse nga punonjësit (kufje për mbrojtjen e aparatit të dëgjimit). Përdorimi i mjeteve të punës dhe të transportit gjat orareve të përshtatshme.
Trafiku rrugor	
Trafiku Rrugor Rritje e fluksit të qarkullimit të automjeteve	Lëvizshmeria do të studiohet të kryhet në oraret ku shmanget piku i trafikut. Mjetet e transportit do të levizin brenda normave të lejuara të shpejtesisë, referuar Kodit Shqiptar Rrugor.

- ALTERNATIVËN NË LIDHJE ME ZGJEDHJEN E VENDIT TË INSTALIMIT DHE TEKNOLOGJINË E PËRDORUR;

Shoqëria 4 A-M Sh.p.k disponon certifikatat e pronësive për pronën ku zhvillohet veprimtaria e cila është i pozicionuar në Zona Kadastrale Nr. 3319, Nr. Pasurie 327/1, 327/2 dhe Nr. 327/3, Shargë, Vorë, Tiranë. Prona ku do të zhvillohet veprimtaria për menaxhimin e mbetjeve është ekzistuese dhe aktualisht është e zhvilluar në fushën e prodhimit të betonit, asfalto-betonit dhe fraksionimit të inerteve.

- MASAT PËR PARANDALIMIN DHE RIKUPERIMIN E MBETJEVE (NËSE ËSHTË E NEVOJSHME);

Instalimet për të cilat kërkohet pajisja me leje mjedisi konsistojnë në menaxhimin e integruar të mbetjeve për të cilat është sqaruar me lart proceset që zhvillohen për secilin nga instalimet. Me poshtë po paraqesim në vijë të përgjithshme:

Objektivat e projektit të rikuperimit të mbetjeve janë:

- Ndertimi i një rrjeti të menaxhimit të integruar të mbetjeve brenda sipërfaqes ku ushtrohet veprimtaria dhe në kantieret e ndertimit ku operon shoqëria. Ky rrjet konsiston në
1- Grumbullimin/Magazinimit;

2- Rikuperimin

3-Riperdorimin

- Rritja e efciences se perdorimit te mbetjeve te ndertimit/prishjeve, pra mbetjet nga prishjet/ndertimet qe dalin operacionet e punimeve civile te rikuperohen dhe riperdoren perseri ne procesin e prodhimit te betonit dhe asfalto-betonit
- Certifikimi i mbetjeve te rikuperuara, duke i klasifikuar si lende dytesore per industrine e prodhimeve infrastrukturore
- Reduktimi i kostove per menaxhimin e mbetjeve nga prishjet/ndertimet, duke qene se ato do te trajtohen dhe klasifikohen si lende dytesore
- Perfitime ekonomike nga shitja e lendeve dytesore (te rikuperuara) per industrine e prodhimeve infrastrukturore
- Reduktimi i siperfaqes se ruajtjes/magazinimit te mbetjeve prishjet/ndertimet, duke parandaluar, kontrolluar dhe ulur ndotjen e tokes, ajrit dhe ujit.
- Reduktimi, pakesimi dhe parandalimi i ndotjes se tokes per menaxhimin e mbetjeve te ngurta nga prishjet/ndertimet dhe sigurimin, permiresimin e cilesise se jetes dhe shendetit te njeriut.
- Reduktimi i shfrytezimit te burimeve natyrore per prodhimin e lendeve te para per industrine e prodhimeve infrastukturore, duke bere te mundur perdorimin e matur dhe racional te natyres dhe te burimeve te saj, duke qene se do te zevendesohen me lende dytesore te certifikuara, per arritjen e te njejtave standarte te prodhimit
- Mbrojtja dhe permiresimi i kushteve te mjedisit te zones ku zhvillohet veprimtaria, si dhe te zones ne teresi.
- Reduktimi i emetimeve te CO2 apo te C ekuivalent ne atmosfere nga perdorimi i mjeteve te transportit, duke qene se mbetjet nuk do te dergohen ne vende te tjera per asgjesim, por do te rikuperohen brenda siperfaqes ku ushtrohet veprimtaria, duke mos e transferuar ndotjen ne nje territor tjeter.

- **MASA TË TJERA TË PLANIFIKUARA NË PËRPUTHJE ME PARIMET E PËRGJITHSHME QË RREGULLOJNË DETYRIMET THEMELORE TË OPERATORIT, DMTH:**

Për plotësimin e kërkesave të klientëve, rritjen e cilësisë së shërbimit të ofruar, rritjen e masave të sigurisë gjatë procesit të operimit ne objektin ku ushtrohet veprimtaria e Rikuperimit te mbetjeve jo te rrezikshme, pastrim, larje te konteniereve te mbetjeve urbane, stacionin e transferimit te mbetjeve jo te rrezikshme dhe Largimin e mbetjeve te llumrave nga ujrat e ndotura urbane dhe llumrave nga gropat septike, mbrojtjen nga pluhurat, gazrat, zhurmat, etj, mbrojtjen e shëndetit të punonjësve dhe komunitetit të zonës përreth, me qëllim kryesor “Mbrojtjen e Mjedisit”, reduktimin e sasisë së emetuar të PM10, PM2.5, CO₂, NO_x, SO_x në atmosfere, përdorimin e energjisë në mënyrë efçente, duke menduar për gjeneratat e brezave pasardhës, subjekti **“4 A-M” Sh.p.k**, me përfaqësues ligjor Z. Ardit Metaliaj ka hartuar “Programin e Përmirësimit të Operimit të Proceseve Teknike të Punës”, sipas termave të mëposhtme.

Programi i përmirësimit të operimit mbështetet në këto parime të zbatueshme

<i>Çfarë</i>	<i>Masat</i>	<i>Kush i zbaton</i>
Parandalim	- Përzgjedhja dhe trajnimi i personelit për mënyrën e veprimit gjatë magazinimit, transportimit dhe përdorimit të teknologjisë.	Investitori, Drejtuesi

	<ul style="list-style-type: none"> - Zbatim rigoroz i sigurimit teknik gjatë punës dhe ndërprerjes së sajë në rast avarie të mundshme. - Montimi i të gjithë aparateve sinjalizuese të sigurisë dhe rrjetit elektrik. - Tokëzimi dhe rrufe pritëse, në të gjith instalimet për të shmangur aksidente me pasoja në mjedis. - Pajisjet dhe aparaturat do të mbahen gjithmonë të fikura, kur nuk ka procese të operimit nga aktiviteti i Pastrimit, larjes dhe sprucimit te konteniereve, stacionit te transferimit te mbetjeve jo te rrezikshme dhe largimin e llurmave te ujrave te ndotura urbane dhe llumrave nga gropat septike. - Mbajtja e pajisjeve të nevojshme, nga punonjësit për operimin e punës, si : doreza, këpucë me veshje gome, syze për mbrojtjen e syve, maska kundra gazeve dhe pluhurave, gjatë gjithë kohës dhe proceseve që zhvillohen - Kapja dhe pastrimi i menjëhershëm në rast derdhesh të lubrifikantëve dhe bojrave, si dhe grumbullimi i tyre në kontenier (fuçia) të mbyllura hermetikisht me qëllim asgjësimit të tyre përfundimtar nga kompanit e nënkontraktuar. - Menaxhimi i integruar i mbetjeve. - Testimi paraprak i gjithë teknologjisë (instalimeve dhe automjeteve te pastrimit) dhe rrjetit elektrik. - Pastrimi periodik i vendit të pastrimit te konteniereve dhe sheshin e parkimit te automjeteve/makinerive te transportit, pastrimi periodik i rrjetit të drenazhimit të ujrave teknologjike te larjes dhe të shiut. - Kolaudimi periodik i automjeteve. - Monitorimi periodik i parametrave mjedisor dhe regjistrimi i të dhënave në regjistrin e shoqërisë. 	Teknik dhe punonjësit.
Kontroll	<ul style="list-style-type: none"> - Kontroll i automatizuar i të gjithë automjeteve, nëpërmjet programeve inxhinierike - Pastrimi i sheshit ku zhvillohet aktiviteti dhe pajisjeve te punes. - Pastrimi i rrjetit të drenazhimit të ujrave teknologjike dhe ujrave të shiut përgjatë perimetrit nën administrimin e subjektit ku zhvillohet aktiviteti. - Vëzhgimi dhe kulaudimi i vazhdueshëm i të gjithë instalimeve dhe automjeteve/makinerive te pastrimit te mbetjeve. - Përdorimi eficienti i energjisë elektrike si dhe sigurimi i ambientit të objektit me ndriçimin e duhur për zhvillimin e aktivitetit. - Menaxhimi i integruar i mbetjeve ne zbatim te kushteve te kontrate se pastrimit - Monitorimi periodik i parametrave mjedisor dhe regjistrimi i të dhënave në regjistrin e subjektit. - Sigurimi i të gjithë pajisjeve të nevojshme për riparimin, pastrimin dhe ndërhyrje në rast emergjencash. - Trajnimi periodik i punonjësve dhe njohja me planin e ndihmës së shpejtë dhe planin e përballimit të emergjencave të 	Drejtuesi Teknik dhe punonjësit.

	ndryshme.	
Ndërhyrje	<ul style="list-style-type: none"> - Riparimi i menjehershëm i difekteve dhe avarive teknologjike - Mobilizimi i menjehershëm i stafit dhe mjeteve të fikjes së zjarrit. - Kolaudimi dhe shërbimi i pajisjeve/aparatura nga ekspertë të licensuar, çdo fillim viti. - Zëvendësimi i menjehershëm të pjesëve të pajisjeve/aparaturave dhe mjeteve të punës, në rastet e avarive të mundshme. - Rigjenerimi i ambientit të dëmtuar. - Riparimi i menjehershëm i teknologjisë dhe automjeteve, në raste avarie të mundshme apo dëmtim të instalimeve. - Në rastet e avarive të ndryshme do të njoftohet i gjithë stafi i punonjësve dhe klientët e gjendur aty, me qëllim sigurimin e jetës së tyre dhe ndërhyrjen për sigurimin e automjeteve dhe pajisjeve kryesore. - Reduktimi i sasisë së ujrave të përdorura për qëllime sanitare, si dhe në rastet e kontaminimit me mbetje të rrezikshme izolimi i tyre në kontenier të posaçëm dhe të izoluar hermetikisht. - Pajisja e zones së shfrytëzuar me sinjalistikën e duhur dhe shenjat dalluese në rastet e rrezikut të mundshëm, për operimin normal të punës në objekt. - Njoftimi i menjehershëm i automjeteve dhe njësive të specializuara në rast emergjencash (zjarrfikëse, autoambulanca, etj). 	Personeli dhe organet Shtetërore të Specializuara.
Administrim	<ul style="list-style-type: none"> - Përdorimi dhe ruajtja me përgjegjësi i të gjithë, zones, instalimeve, infrastrukturës dhe mjeteve të përshkuara më sipër. 	

Raportimi i masa të ndërmarra për programin e përmirësimit të operimit

Raportimi i masave që do të ndërmerren në objektin ku ndodhet impianti për rikuperimin e mbetjeve, larjen, pastrimin e konteniereve, Stacion transferimi të mbetjeve jo të rrezikshme dhe largim i mbetjeve të llumrave të ujrave të ndotura urbane dhe llumrat nga gropat septike, do të kryhet nga subjekti **“4 A-M” Sh.p.k** sipas një kalendari dhe regjistri të veçantë, i cili do të plotësohet nga drejtuesi teknik i punës në impiant dhe do të raportohet pranë Agjencisë Kombëtare të Mjedisit, me miratimin e Përfaqësuesit Ligjor, Z. Ardit Metaliaj .

- **Masa lehtësuese të tjera të kërkuara/ndërmarra**

- Të vendosen kontenier për mbajtjen pastër të ambjenteve nga mbetjet urbane për numrin e punonjësve.
- Investitori të respektojë detyrimet që do të vendosen në Lejen Mjedisore tipi B që do të miratohet nga Ministria e Turizmit dhe Mjedisit.
- Subjekti të respektojë të gjitha masat/normat/planet/shkarkimet e deklaruara në këtë Formular-Kërkese për tu paisur me Leje Mjedisore Tipi B.
- Subjekti të jetë në dijeni dhe të azhurnohet për kuadrin ligjor për mjedisin dhe ndryshimeve të tij.

- Subjekti të respektojë dhe zbatojë kushtet teknike në objekt për mbrojtjen nga zjarri dhe të krijojë infrastrukturën e nevojshme për zjarrëfikset.
- Të kryhet monitorimi i indikatorëve të mjedisit sipas ligjeve në fuqi.
- Si rezultat i realizimit të projektit nuk do të absorbohen ndikime të rëndësishme mjedisore, sociale në shëndetin e njerëzve. Për pasojë ndikimet e parashikuara mund të minimizohen duke zbatuar masat e përmëndura më sipër.
- Nga analiza për identifikimin e ndikimeve rezulton se ndikimi do të jetë i drejtpërdrejtë, i shkaktuar vetëm nga impianti i rikuperimit, stacioni i transferimit të mbetjeve, larjes, magazinimit të mbetjeve.
- Është detyrë e zbatuesve të projektit të integrojnë elementët e domosdoshëm të propozuar për parandalimin, minimizimin dhe eliminimin e ndikimeve negative në mjedis, shëndet dhe aspektin social.
- Është detyrë e të gjithë kontraktorëve e nënkontraktorëve të ndryshëm të zbatojnë me kujdes detyrimet përkatëse të parashikuara më sipër.

Masa lehtësuese të tjera të kërkuara

- Do të bëhet një menaxhim sa më me eficient të energjisë elektrike, kjo do të çojë në uljen e ndotjeve termike të mikroklimës së zonës si dhe kursim të energjisë elektrike nga përdorimi i makinerive/impianti me eficientë.
- Përcaktimi i vend-parkimit të automjeteve si dhe pajisja e vend parkimeve me sinjalistikën përkatëse.
- Subjekti të kryejë aktivitetin vetëm brenda kordinatave të sipërfaqes që disponon dhe të respektojë me përpikëri kushtet e menaxhimit të mbetjeve dhe ligjit për Menaxhimin e Integruar të Mbetjeve.
- Makinerite/pajisjet e instaluar në objekt, do të koluadohet në mënyrë periodike nga teknikë të specializuar dhe çertifikuar për të tilla procese.
- Veglat/Pajisjet/Makinerite e punës që shërbejnë për procese të ndryshme do të zëvendësohen me të reja, sipas jetëgjatësisë së tyre dhe eficientës që kanë në kryerjen e operacioneve rikuperimit të mbetjeve nga prishjet/ndertimet, të pastrimit nga mbetjet e ndryshme urbane dhe mbetjeve nga prishjet/ndertimet, për pastrimin dhe larjen e konteniereve dhe largimin e llumrave të ndotura urbane dhe llumrave nga gropat septike.
- Ambienti i zyrave dhe pajisjet/mjetet/makinerite në zonën e shfrytëzuar do të lyhet periodikisht me bojë higjienike dhe antikorrozive, me qëllim plotësimin e kushteve Higjieno-Sanitare.
- Do të bëhet pastrimi periodik i rrjetit të drenazhimit të ujërave të larjes/pastrimit dhe ujërave të shiut në sipërfaqen ku ushtrohet aktiviteti.
- Rrjeti elektrik është togëzuar për të shmangur ndonjë shkarkesë elektrike, konform kushteve teknike,
- Janë ndërmarrë të gjitha masat e domosdoshme të mbrojtjes kundër zjarrit. Për të mbrojtur kundër zjarrit të mundshëm që mund të bjerë do të ruhen largësitë mbrojtëse ndaj zjarrit të objektit dhe sheshit të parkimit të automjeteve të pastrimit .
- Aktiviteti i disponon infrastrukturën e nevojshme, me distancat e përcaktuara për rrugë kalim të punonjësve, automjeteve, zjarrëfiksave, etj.

- **Kërkesa shëndetësore dhe mjedisore gjatë fazës ushtruese të veprimtarisë**

Për parandalimin e ndikimeve negative në shëndet e në mjedis që mund të lindin gjatë ushtrimit të aktivitetit nga subjekti 4 A-M Sh.p.k në fushën e "Rikuperimit të mbetjeve, pastrim, larje dhe sprucim të konteniereve të mbetjeve urbane, Stacion transferimi për mbetje jo të rrezikshme dhe Largimin

llumrave te ujrave te ndotura urbane dhe llumrave nga gropat septike”, do të ketë parasysh dhe të respektojë rigozorisht kërkesat e Rregullores Nr. 1, datë 15.03.2006 “Për parandalimin e ndikimeve negative në shëndet e në mjedis”, ku investitori do të marrë masa kryesore sic janë:

- Subjekti do të zbatojë kërkesat e lejes mjedisore si dhe normat e standartet që kanë të bëjnë me mbrojtjen e mjedisit dhe shëndetit nga ndikimet negative të veprimtarisë,
- Subjekti do të sigurojë zbatimin e masave që parandalojnë ndotjen e mjedisit dhe shkarkimet mbi normën e lejuar për zhurmat, ajrin, për ujin dhe për tokën, si dhe respektimin e kërkesave dhe të kushteve të Lejes Mjedisore të Tipit B.
- Menaxhimin e integruar të mbetjeve në përputhje me kushtet e kontratave të punimeve civile dhe parimet e mbrojtjes së mjedisit .
- Për tu mbrojtur nga zjarri i mundshëm që mund të bjerë në objekt do të vendosen shuars dhe hidrantë për fikjen e zjarrit në vende të dukshme në ambientin ku zhvillohet veprimtaria në fushën e menaxhimit të mbetjeve urbane.
- Për uljen e niveleve të zhurmave: Duke respektuar nivelin e lejuar të zhurmës, të përcaktuar në Udhëzimin e përbashkët të Ministrisë të Mjedisit dhe Ministrisë të Shëndetësisë nr. 8, dt 27.11.2007 “Për nivelet kufi të zhurmave në mjedis të caktuara”.

- **Masa për sigurimin teknik dhe mbrojtja në punë**

Aktiviteti që zhvillon subjekti “4 A-M” Sh.p.k praktikisht nuk përben rrezik për stafin (punonjësit) e tij, për arsye se investimet janë të koheve të fundit, me një instalimi/paisje të reja e moderne, i gjithë procesi i punës është i automatizuar çka e rrit sigurinë e instalimeve/makinerve.

Impianti i rikuperimit dhe Mjetet e pastrimit të mbetjeve (mbetje jo të rrezikshme urbane dhe prishjet/ndertimet) janë të certifikuara dhe ndër me bashkekohoret ku pjesa më e madhe e proceseve janë të automatizuara duke shmangur kështu ndërhyrjen e punonjësve dhe të punuarit pranë tyre, për veç të tjerash shoqëria ka disa rregulla strikte të cilat zbatohen me rigorozitet.

- **Detyrimet e punedhënesit:** Punedhënesi vetë ose nëpërmjet drejtuesit teknik që ka të punësuar, duhet t’ju bejë të ditur punëmarresve:
 1. Procesin e operacioneve në teresi dhe të punës në secilin prej instalimeve ku punon.
 2. Pajisjet dhe makinëritë që përdoren në objekt për rikuperimin e mbetjeve, larjen, pastrimin e kontenerëve, makinëritë e stacionit të transferimit të mbetjeve jo të rrezikshme, magazinimin e kontenerëve dhe makinëritë për largimin e llumrave nga ujrat e ndotura urbane dhe llumrave nga gropat septike.
 3. Shkaqet e aksidenteve dhe masat dhe për menxhimin e tyre.
 4. Rregulloret e sigurimit teknik dhe të mbrojtjes në punë në Republikën e Shqipërisë, aktet ligjore dhe udhëzimet në zbatim të tyre, të leshuara nga dikasteret që lidhen me to.
 5. Rregullat e sigurimit teknik që lidhen me frontin e punës, makinëritë dhe profesionin që kryen sipërmarrësi si individ për mbrojtjen e vetes dhe punonjësve të tjerë.
 6. Rregullat e përgjithshme të sigurimit teknik në impiante dhe sheshin e punës, për tu mbrojtur nga makinëritë, rrymes elektrike, shkarkesat atmosferike, etj.
 7. Ndihmen e parë shëndetësore.
 8. Instruktimi paraprak dhe periodik i punonjësve, dokumentohet sipas formalitetit të përcaktuar në rregulloren e sigurimit teknik.
 9. Ndalohet riparimi i avarive dhe punime të tjera kur makinëritë janë në levizje/procese pune.

10. Para se te fillohet nga puna behet kontrolli i frontit te punes, gjendja teknike e makinerive/pajisjeve etj.

Detyrimet e punemarresit: Detyrimet kryesore jane:

1. Te njoh rregulloren e sigurimit teknik dhe te mbrojtjes ne pune te leshuar nga Inspektorati i Sigurimit Teknik dhe Inspektorati i Punes dhe ti zbatoje ato ne pune.
2. Te dije mire shkaqet e mundshme te aksidenteve per cdo proces pune.
3. Te siguroje veten dhe punonjesit e tjere gjate procesit te punes ne zbatim.
4. Kur konstaton shenja te nje avarie te mundshme qe eshte burim aksidenti, ne radhe te pare te marre masa per eliminimin e saj, nderkohe lajmeron gjithë punonjesit per rrezikun dhe ve ne dijeni drejtuesin teknik/perfaqesuesin ligjor te shoqerise.
5. Te perdoren mjetet e mbrojtjes individuale ne pune si: kapele, doreza, maskat e mbrojtjes nga pluhuri, gazrat dhe tapa veshi per zhurmat, uniforme te vecanta etj.
6. Te kete njohuri te mjaftueshme per ndihmen e shpejte.

- **MONITORIMI I PLANIFIKUAR I SHKARKIMEVE NGA INSTALIMI.**

Qëllimet e monitorimit mjedisor

Monitorimi për parametrin që na intereson bëhet nëpërmjet matjeve të përsëritura, që merren me një frekuencë të mjaftueshme, për të bërë të mundur vlerësimin e gjendjes së mjedisit dhe ndryshimeve të tij në kohë.

Qëllimi i monitorimit mjedisor për impiantin e rikuperimit te mbetjeve, stacionit te transferimit, magazinimit te konteniereve, pastrim, larje te konteniereve dhe magazinimin e perkohshem te ujerave te ndotura është që të sigurojë të dhëna nëpërmjet të cilave të vlerësohet nëse zhvillimi i veprimtarisë është në përputhje me ligjet dhe standardet mjedisore që lidhen me të, për të vlerësuar shkallën e ndikimit (nëse ka), si dhe për të vlerësuar performancën mjedisore të menaxhimit të saj në kuadër të përmirësimit të vazhdueshëm.

Objektivat e Monitorimit:

- Të krahasojë cilësinë dhe gjendjen e mjedisit para fillimit të aktivitetit me atë gjatë funksionimit të instalimeve.
- Të monitorojë emetimet (nëse ka) në të gjitha fazat e zhvillimeve të projektit në përputhje me normat dhe standardet ligjore të Shqipërisë dhe BE.
- Të përcaktojë nëse ndryshimet e mundshme mjedisore janë si rezultat i zhvillimeve të aktiviteteve që kryhen në rajonin ku ndodhet objekti ku jane instaluar impianti per rikuperimim e mbetjeve, stacionit te transferimit, magazinimit te konteniereve, pastrim, larje te konteniereve dhe magazinimin e perkohshem te ujerave te ndotura dhe nëse ka lidhje dhe impakte kumulative me aktivitetin e propozuar.
- Për të përcaktuar efektivitetin e masave përmirësuese të zbatuara nga aktorët zhvillues të aktivitetit në rajon.
- Për të përcaktuar impaktet afatgjatë (nëse ka).
- Për të përcaktuar zgjatjen e kthimit në normalitet të cilësisë së mjedisit në rajon, në rastet kur vlerësohet se ka ndikime dhe impakte në të.
- Të krijojë një arkivë (regjistër) të cilësisë së mjedisit, një bazë të dhënash që do të mund të përdoret në të ardhmen.

- Për të garantuar përshtatshmërinë e një objekti mjedisor për tu përdorur për qëllim të caktuar.

Plani i Monitorimeve Mjedisore

Monitorimi i burimeve natyrore, ajrit, ujit, tokës, shkarkimeve urbane, menaxhimit të mbetjeve, zhurmave etj, kryhet sipas disa kriterëve shkencore përta i përket vrojttimeve, mbledhjes dhe analizave të mostrave. Ai synon në mbledhjen e të dhënave për të vrojtuar dhe parashikuar rolin e faktorit njeri dhe natyror në ndryshimet e mjedisit, ku ai është aktiv.

Objektivat kryesore të monitorimit janë:

- Për të zbuluar ndryshimet dhe për të karakterizuar saktësisht nga ana sasiore tendencat (prirjet) e zhvillimit të burimeve.
- Për të siguruar informacione mbi lidhjen midis kushteve (gjendjeve) të burimeve dhe shkaqeve të tyre.
- Për të evidentuar cilësinë e mjedisëve ku njeriu ushtron aktivitetin e tij jetësor, me synim për të marrë masat e nevojshme për përmirësimin e tyre.
- Për të vlerësuar efektivitetin e politikave dhe veprimeve për menaxhimin e burimeve natyrore.

Monitorimi është detyrë e investitorit për pikat Ç1, Ç2, Ç5, Ç6, Ç7, Ç8 të ligjit "Për monitorimit e mjedisit në Republikën e Shqipërisë", kreu III, pika 10.

Plani i monitorimit mjedisor është i inkorporuar në projekt dhe përfshin inspektime dhe raportime rutinë. Më poshtë do të paraqesim disa monitorime që do të realizohen për treguesit e trysisë në mjedis që janë detyrë e investitorit ku ai do të bashkëpunoj me instancat përkatëse.

Monitorimi i cilësisë së ujit:

Monitorimi gjatë operimit të aktivitetit, duhet bërë në zonat që ka vendosur supervizori. Monitorimi fillestar i cilësisë së ujit rekomandohet në zonat me burimet më të mëdha të ndotjes potenciale të ujit. Rekomandohet matja e grimcave në suspencë (MES), kërkesa biologjike për oksigjen NBO5, konduktiviteti dhe coliformet fekale. Frekuenca e monitorimeve do të përcaktohet nga specialistët e lejeve të mjedisit dhe do të kontrollohen inspektorët e mjedisit (supervizori) gjatë operimit të punës.

Monitorimi i cilësisë së ajrit:

Monitorimi i cilësisë së ajrit duhet bërë në zonat që ka vendosur supervizori, brenda zonës që do të ushtrohet ndikimi.

Monitorimi me aparate për ndotësit e ajrit, përvec grimcave totale në suspencë nuk konsiderohet e justifikueshme në kushtet ekzistuese të ambientit, sepse nuk ka impakte të rëndësishme në këtë projekt.

Masat e sigurisë për monitorim shtesë me kërkesë të supervizorit do të specifikohen nëse hasen rrethane të paparashikuara.

Monitorimi i zhurmave:

Operimi i pajisjeve dhe i makinerive gjatë gjithë procesit, kërkon të monitorohet niveli i zhurmave, i cili nuk duhet të kalojë nivelet e caktuara. Ndotja akustike në mjediset e punës është parësore për shoqërinë, sepse sjell uljen e produktivitet të punonjësve dhe rritje të stresit.

Investitori do të realizoj monitorim me aparatura, një herë përpara fillimit të punimeve, për të vendosur drejtimet kryesore të impakteve që do të maten. Monitorimi fillestar i zhurmave do të kërkohet vetëm aty ku kohëzgjatja e potencialeve të ndikimeve dhe receptorëve e ndjeshëm të justifikoj këtë monitorim.

Monitorimi i mbetjeve

Monitorimit gjatë funksionimit, lidhur me impiantin e rikuperimit të mbetjeve, stacionit të transferimit, magazinimit të kontenierëve, pastrim, larje të kontenierëve dhe magazinimin e perkohshëm të ujerave të ndotura dhe menaxhimin e mbetjeve të gjeneruara dhe në respektim me ligjin për menaxhimin e integruar të mbetjeve.

Programi i monitorimit do të përdoret për të verifikuar që të gjitha ndotjet e mundshme që do t'i shkaktohen mjedisit nga funksionimi në këtë aktivitet. Investitori do të monitorojë vetëm pikat për të cilat ai ndikon mbi to (pikat do të përcaktohen nga organet kompetente), si dhe i dërgojnë këto të dhëna në Agjencinë Kombëtare të Mjedisit të paktën dy herë në vite, sipas legjislacionit përkatës. Këto të dhëna do të vihen në dispozicion të inspektorëve të mjedisit gjatë inspektimit të tyre.

Realizimi i objektivave dhe treguesve të pritshëm të parashikuar në projekt do të varet nga respektimi i të gjithë treguesve të përcaktuar. Kontrolli, monitorimi dhe përmirësimi i vazhdueshëm, sipas kushteve të shfrytëzimit të krijuar gjatë aktivitetit, do të çojë përfundimisht në përfitimin e pamjeve të parashikuar në projekt me sipërfaqe të sistemuar dhe të gjelbëruar, si dhe me një ambient shërbimi të mirë menaxhuar duke menduar për brezat pasardhës.

f. KONSULTIMET NDERKUFITARE

Zona ku zhvillohet do të zhvillohet aktiviteti nuk ka nevojë të nënshtrohet procesit të konsultimit nderkufitar.

g. AUTORITETI VENDIMARRËS PËR DHENIEN E AKTIT TË MIRATIMIT TË LEJES SË MJEDISIT, PROCEDURAT DHE AFATET QË NDIQEN.

Autoriteti miratues është Ministria e Turizmit dhe Mjedisit, Ministri i Turizmit dhe Mjedisit firmos për miratimin apo refuzimin e aplikimit për tu pajisur me leje mjedisit të tipi B, me propozim nga Agjencia Kombëtare e Mjedisit, e cila shqyrton dokumentacionin e paraqitur nepermjet Qendres Kombëtare të Biznesit.

Afati për marrjen në shqyrtim të aplikimit për pajisjen me leje mjedisit të tipit B është 40 ditë pune.

h. ADRESA E AKM-SE, KU PUBLIKU MUND TË DERGOJE KOMENTET DHE SUGJERIMET E TIJ, ME SHKRIM APO NË FORME ELEKTRONIKE, BRENTA 20 DITË NGA DATA E NJOFTIMIT.

Faqja zyrtare e Agjencisë Kombëtare të Mjedisit: akm.gov.al