

PERMBLEDHJE JO-TEKNIKE

OBJEKTI:

Gjate monitorimit te zbatimit te Punimeve te

"NDËRTIMIT TE HEC-it "ZALL-TORRE "

ME VENDNDODHJE:

Fshati Zall -Torre , Njësia Administrative Propisht , Bashkia Pogradec , Qarku Korce

Referuar :

Vendim 247, date 30.04.2014 "Per percaktimin e rregullave, te kerkesave e te procedurave per informimin dhe perfshirjen e publikut ne vendimarrjen mjedisore", Kreu II, Pika 1/dh.

Raportimi u përgatit nga subjekti:

"ENVIRONMENTAL MANAGEMENT CONSULTANTS" Sh.p.k

Elidiana Shehu



Shtator, 2020

TABELA PËRMBLEDHËSE

1.	HYRJE.....	3
1.1.	Parathënie	3
1.2.	Objektivat	3
1.3.	Informacion i shkurtër mbi shoqërinë.....	3
2.	KUADRI LIGJOR I KONSULTUAR.....	3
3.	PËRSHKRIMI I PROJEKTIT TEKNIK.....	4
3.1.	Informacion i shkurtër mbi aktivitetin.....	4
3.2.	Vendodhja e zonës së projektit	5
3.3.	Karakteristikat Kryesore te vepres	6
3.4.	Përshkrim i veprave inxhinierike	6
3.5.	Bilanci i rrjedhës ujore, nevojat ekologjike, bujqësi e përdorues të tjerë.....	9
3.6.	Lidhja me sistemin kombëtar të energjisë elektrike	10
4.	MONITORIMI.....	Error! Bookmark not defined.
5.	KUSHTET E VNM-SË PARAPRAKE DHE MASAT PËR ZBATIMIN E TYRE.....	11
5.1.	Kushtet e VNM-së paraprake	Error! Bookmark not defined.

1. HYRJE

1.1. Parathënie

Ky relacion ka për qëllim të informojë institucionet e mbrojtjes së mjedisit dhe personat ose organizatat e interesuara për cilësinë mjedisore gjate monitorimit në lidhje me zbatimin e punimeve për “Ndërtimin e HEC-it Zalltore”, i cili ndodhet në fshatin Zalltore, Njësia Administrative Propisht, Bashkia Pogradec, Qarku Korçe, si dhe masat e parashikuara nga subjekti për reduktimin e ndotjes.

Do të shpjegohet në mënyrë të përmbledhur zbatimi i kushteve dhe kriterëve mjedisore për punimet e deritanishme dhe impakti mjedisor në vijim të mbylljes dhe rehabilitimit të këtyre punimeve.

1.2. Objektivat

‘Ndërtimi i Hec Zalltore është Hec i dyte i një kaskade me dy skema shfrytëzimi të miratuar në vitin 2005 dhe pajisur me Leje Mjedisore “Ndërtim dhe funksionim i dy hidrocentraleve në lumin Radicin”, me nr.protokoll 4558 16, datë 01.08.2011.

Gjithashtu, për zhvillimin e këtij aktiviteti, subjekti është i pajisur me :

Vendim për VNM paraprake Nr. Prot. 396, datë 28. 02. 2017, Nr. 09 të Vendimit të Komisionit të Shqyrtimit të Kërkesave dhe Nr. Identifikues 124;

- *Ne zbatim të kushteve të VNM paraprake janë kryer Punime të infrastruktures së rrugës dhe punime gjate skarpates së lumit Mars- Korrik 2018 .*

Ky relacion për gatitet në bazë të kërkesës së AKM nr.prot 287/1 date 04.02.2020 për Procedurën e Vlerësimit të Ndikimit Mjedisor për punimet civile të mbetura .

1.3. Informacion i shkurtër mbi shoqërinë

Projekti për ndërtimin e Hec “Zalltore” po zbatohet nga subjekti “HIDROINVEST” sh.p.k me Nr. NIPT-i K492252051, me seli në Banesen 30 m në veri të karburant Gramoz cene, Ish Komuna Portez, Fier me administrator Z. Hans Peter Draxler.

Aktualisht ka përfunduar dhe është vënë në funksion HEC Stravaj vepra e parë e kësaj kaskade.

deri më tani janë zhvilluar punime të rehabilitimit të rrugës së aksesit si dhe mure mbajtëse përgjate shtratit të lumit sipas grafikut të punimeve nga Subjekti.

2. KUADRI LIGJOR I KONSULTUAR

- Ligji Nr. 10 431, datë 9. 6. 2011, “Për mbrojtjen e Mjedisit” ;
- Ligji Nr. 10 440, datë 07. 07. 2011, “Për vlerësimin e ndikimit në mjedis”; i ndryshuar
- Vendim 686 VKM nr.686 datë 29.07.2015 “Për miratimin e rregullave, të përgjegjësisë e të afatëve për zhvillimin e procedurës së vlerësimit të ndikimit në mjedis (VNM) dhe procedurës së transferimit të Vendimit e Deklaratës Mjedisore”.
- **Vendim 247, date 30.04.2014 “Për përcaktimin e rregullave, të kërkesave e të procedurave për informimin dhe përfshirjen e publikut në vendimarrjen mjedisore”, Kreu II, Pika 1/dh.**

3. PËRSHKRIMI I PROJEKTIT TEKNIK

3.1. Informacion i shkurtër mbi aktivitetin

Nëpërmjet projektit të propozuar shoqëria “HIDROINVEST” synon shfrytëzimin e ujrave të lumit Radacine, i cili përben degen me të rëndësishme të pjesës së sipërme të lumit Shkumbin për prodhim energjie. Prodhimi i energjisë elektrike duke shfrytëzuar burimet ujore, si përdorim i energjisë së natyrës apo burimeve të rinovueshme, qëndron në thelb të strategjive të prodhimit të energjisë në shkallë botërore, që synojnë uljen e varësisë nga energjia fosile.

HEC Zalltorre është Hec i dytë i një kaskade me dy skema shfrytëzimi të miratuar në vitin 2005 dhe pajisur me Leje Mjedisore “Ndërtim dhe funksionim i dy hidrocentraleve në lumin Radacine”, me nr.protokolli 4558 16, datë 01.08.2011.

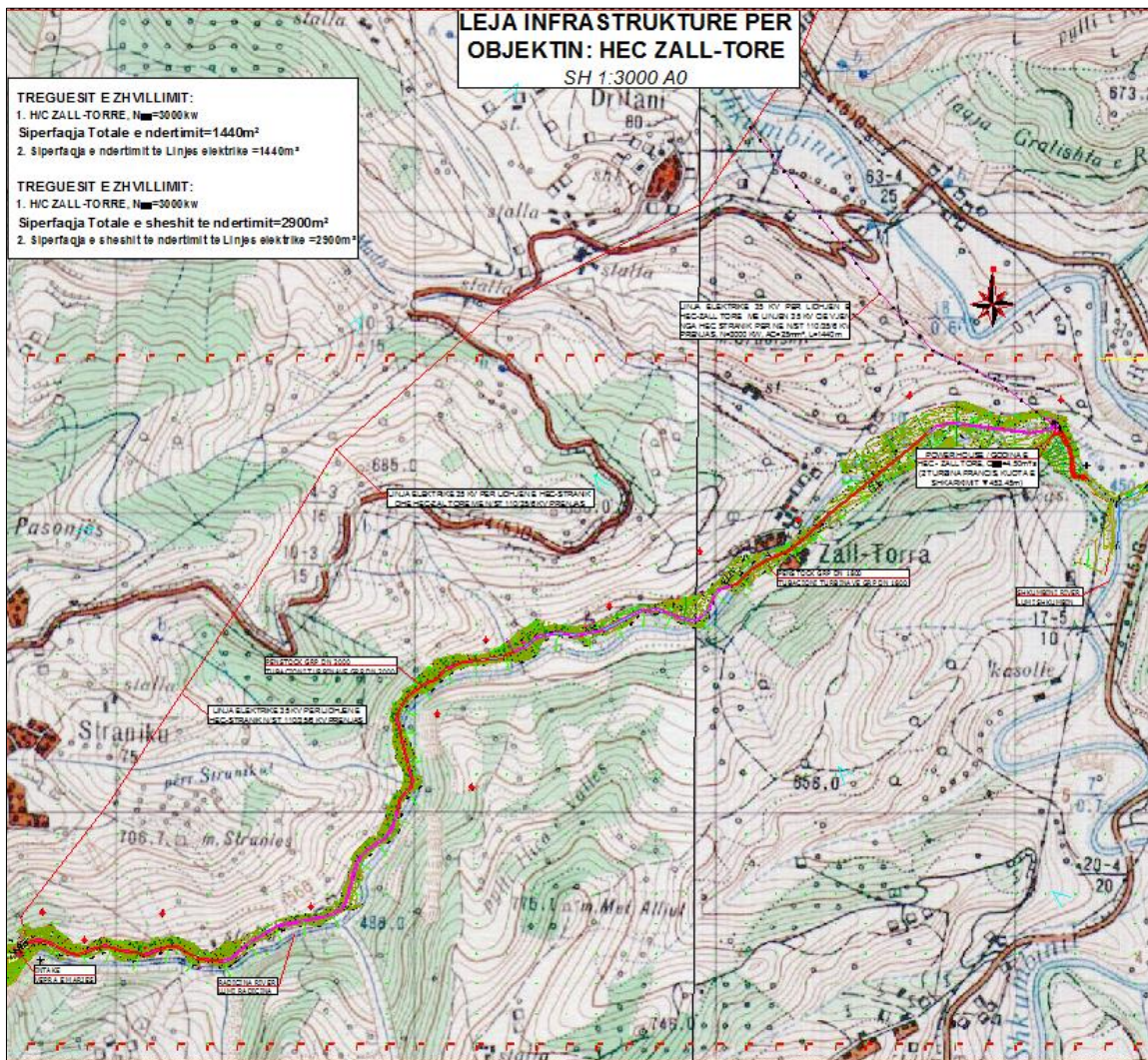
Aktualisht ka përfunduar dhe është vënë në funksion HEC Stravaj si vepra e parë e kësaj kaskade.

Figura 1 - Foto nga HEC i përfunduar –Stravaj



Në këtë raport është trajtuar ndërtimi i Hec-i Zalltorre përgjatë lumi i Radacinë, degë e lumit Shkumbin, pjesë e Njësisë Administrative Propisht, Bashkia Pogradec, Qarku Korçë, sipas ndarjes së re administrative. Zona shtrihet rreth 18 km në veriperendim të qytetit të Pogradecit që është edhe qendra e Bashkisë.

	X	Y	Z
Vepra e marrjes	44 55 675	45 41 512	532.8
Dekantuesi+Baseni	44 55 700	45 41 541	532.5
Godina e HEC-it	44 59 139	45 43 261	453.4



3.2. Vendodhja e zonës së projektit

HEC Zalltore eshte duke u ndertuar ne pellgun ujembledhes te lumit te Radacines, i cili perfshihet ndermjet malesise se polisit, Gurit te Zi dhe vargmalit te Valamares. Kufizohet nga perendimi me pellgun ujembledhes te lumit te Gostimes dhe nga jug-jugperendimi me pellgun ujembledhes te perroit te Holtes qe derdhet ne lumin Devoll. Forma e pellgut eshte me shtrirje gjatesore me

drejtim jugvereri. Pas aksit te Stravajt forma e pellgut kthehet ne drejtim perendim-lindje deri ne derdhjen ne lumin shkumbin.

Zona e propozuar për ndërtimin e HEC-it shtrihet në lindje të vendit, në rrethin e Korces.

Administrativisht zona gjendet në territorin e Bashkisë Pogradec, në Njësinë Administrative Proptisht, fshati Zalltore. Qendrat e banuara më të afërta janë fshati Zalltore, Golik. E gjithë zona përshkohet me rrugë të kategorisë së tretë që lidhin fshatrat ndërmjet tyre.

Sipas klasifikimit gjeografik te vendit tone, nga Qendra e Studimeve Gjeografike, lumi i Radacines ndodhet “ne pjesën veriore-te krahinës malore qendrore”, Dege e lumit Shkumbin.

3.3. Karakteristikat Kryesore te vepres

HEC-i Zalltore është projektuar të shfrytëzojë ujërat e lumit te Radacines, me sipërfaqe ujembledhese ne pjesen e sipërme mbas bashkimit te tre perrenjve rreth 50 km², ndersa ne bashkim me shkumbinin eshte 99 km². Prurja mesatare shumevjecare lekundet ne pjesen e sipërme deri ne rreth 2.11 m³ s, ne afersi te Stranikut rreth 2.94 m³ s, ndersa deri ne derdhje eshte rreth 3.2 m³ s. Lumi ku merr formen e tij te plote, si dhe merr emrin Radacin eshte rreth 10-15 km i gjate. Ai ka nje disnivel prej rreth 400 m.

Hec ZALL-TORE eshte Hec-i i vetem qe shfrytëzon ujjat e lumit te Radacines nepermjet nje veper marje ne kuoten 532.8 m ne pjesen e sipërme te ketij perroi. Ndersa godina e centralit tarrace me bazament te qendrueshem dhe shkarkon ne kuoten 453.45 m. aksi i turbines do jete ne kuoten 454.5 m.

3.4. Përshkrim i veprave inxhinierike

3.4.1) Vepra e marrjes tip anesore

Keto vepra ndertohen ne lumenj dhe perrenj me pjerresi te vogel, nen 5 % pjerresi te shtratit dhe gjeresi te madhe te shtratit, ku regjimi i rrjedhes eshte relativisht i qendrueshem dhe transportohet sasi e madhe rrjedhje se bashku me sedimente fundore dhe pezull.

Nisur nga sa u tha me sipër, si dhe duke pare terrenin ne aksin ku do ndertohet vepra e marrjes e “Hec Zalltore”, opsioni me i mire eshte ndertimi i nje veper marrje e tipit anesore, pasi i pershtatet me se miri kriterëve dhe topografise se terrenit.

3.4.2) Llogaritjet hidraulike ne vepren e marrjes

a) Percaktimi i kuotave te ujit per regjimin normal dhe te jashtezakonshem ne anen e sipërme.

Per percaktimin e kuotave te nivelit normal dhe te jashtezakonshem ne anen e sipërme te vepres se marjes, jemi bazuar mbi topografine dhe rikonicionin ne vend te aksit te vepres se marjes si dhe pershtatja me terenin rrethues te saj, per mos cenimin e sigurise te vete vepres si dhe veprave rrethuese qofshin ato ekzistuse apo vepra qe do te ndertohen te reja.

Kuota e nivelit normal te ujit eshte percaktuar duke patur parasysh shfrytëzimin maksimal te renies te Hec-it si dhe funksionimin normal nga ana hidraulike dhe statike e vepres se marjes, kjo

kuote pranohet 532.80 m. Kuota e nivelit maksimal te ujit eshte percaktuar duke patur parasysh shfrytezimin maksimal te frontit kaperderdhes, ruajtja e sigurise te vepres si dhe mos permytja e objekteve ekzistuese dhe ato qe do te ndertohen te reja siper vepres se marrjes, kjo kuote pranohet 534.35 m.

3.4.3 Dekantuesi

Dekantuesi vendoset direkt mbas vepres se marrjes ne krahun e majte te saj dhe lidhet me te nepermjet kanalit transportues. Kushtet topografike te zones krijojne nje rakordim te plote me kanalin qe transporton ujin nga galeria kapese (vrime ujemarse) ne dekantues.

Pozicioni dhe aksi i Dekantuesit eshte zgjedhur duke marre parasysh kriteret inxhinierike .

Dekantuesi është një vepër hidroteknike që shërben për mbajtjen e aluvioneve me një diametër të caktuar që këto të mos kalojnë në pjesën transportuese të ujit dhe të shkojnë në tubacionin e turbinave nga ku mund të dëmtojnë turbinat.

3.4.4 Derivacionet

Derivacioni i HEC-"ZALL-TORRE" eshte njekohesisht dhe tubacioni i turbinave te hec- "ZALL-TORRE". Per sa i perket zgjedhjes se tipit te vepres se derivacionit jemi mbeshtetur ne rikonicionet e kryera ne vend dhe studimi gjeologjik i traseve te mundshme te kalimit te trasese se derivacionit. Nje ndikim te madh ne zgjedhjen e tipit te derivacionit luan dhe topografia e morfo-relievit te cila eshte primare ne zgjedhjen e tipit te derivacionit se sa ne zgjedhjen konstruktive te tij dhe ka ndikim ne parametrat enegjitike te Hec-it.

Nisur nga karakteristikat topografike, gjeologjike dhe per te pasur nje veper qe funksionon ne rregull nga ana hidraulike, e lire nga ana ekonomike dhe te jete efikase dhe e lehte per shfrytezim. Per Hec-"ZALL-TORRE" grupi i projektimit zgjodhi ndertimin e derivacionit i cili eshte njekohesisht dhe tubacion turbinash, nje tubacion me gjatesi rreth $L_{tot}=4425$ m. Tubacioni i turbinave ndahet ne dy pjese me diametra te ndryshem. Fillon nga baseni me nje gjatesi $L_1=2210$ m, i cila ka diameter $D_1=2000$ mm dhe qe nga kjo pike e deri ne godinen e HEC-it ka nje gjatesi $L_2=2215$ m, i cili ka nje diameter $D_1= 1800$ mm Tubacioni i turbinave kalon kryesisht ne formacione te qendrueshme dhe te kosoliduara ku me kryesoret jane gelqeroret.

3.4.5 Baseni i presionit

Baseni i presionit normalisht vendoset ne pjesen fundore te kanalit te derivacionit dhe ben kalimin nga sistemi pa presion ne ate me presion, midis kanalit te derivacionit apo dekantuesit dhe tubacionit te turbinave. Baseni zakonisht vendoset ne nje bazament te pershtatshem duke respektuar kushtet topografike dhe gjeologjike. Ne pjesen e siperme te basenit te presionit derivacioni eshte zakonisht kanal i hapur, tunel ose tubacion pa presion, ndersa poshte basenit eshte tubacioni nen presion i turbinave.

3.4.6 Tubacioni i turbinave

Tubacioni i turbinave transporton ujin nga baseni i presionit per ne ndertesën e centralit ne kushte te caktuara ne rrugen me te shkurter te mundshme dhe ne pergjithesi eshte nje nga veprat me te kushtueshme te Hec-it.

Per zgjedhjen e tipit dhe numrit te tubacionit te turbinave me nje pjerresi te caktuara, faktoret kryesore te cilet meren ne konsiderate jane:

- presioni i punes se tubacionit dhe diameteri i tij
- menyra e bashkimit midis tubacioneve
- pesha, thjeshtesia e manovrimit dhe mundesia e instalimit ne pjerresi
- sigurimi i tubacionit
- kerkesat e mirembajtjes dhe jetegjatesia e kerkuar e vepres
- forma e morfo relievit ku do te kaloje tubacioni
- cilesia e ujit, klima, vetite fiziko mekanike te bazamentit te trasese

Tubacionet e turbinave dhe ne pergjithesi te gjitha derivacionet me presion, qofshin keta edhe tunele me presion, trasohen ne menyre qe kostua e tij te dali e ulet, te jete i sigurt gjate gjithe periudhes se shfrytezimit dhe njekohesisht perfitim i renies te jete sa me i madh. Per kete qellim ato duhen kaluar ne rruge sa me te shkurter, duke patur parasysh gjithmone eleminimin e zonave me gjeologji te keqe si dhe zvogelimin ne minimum te veprave te artit.

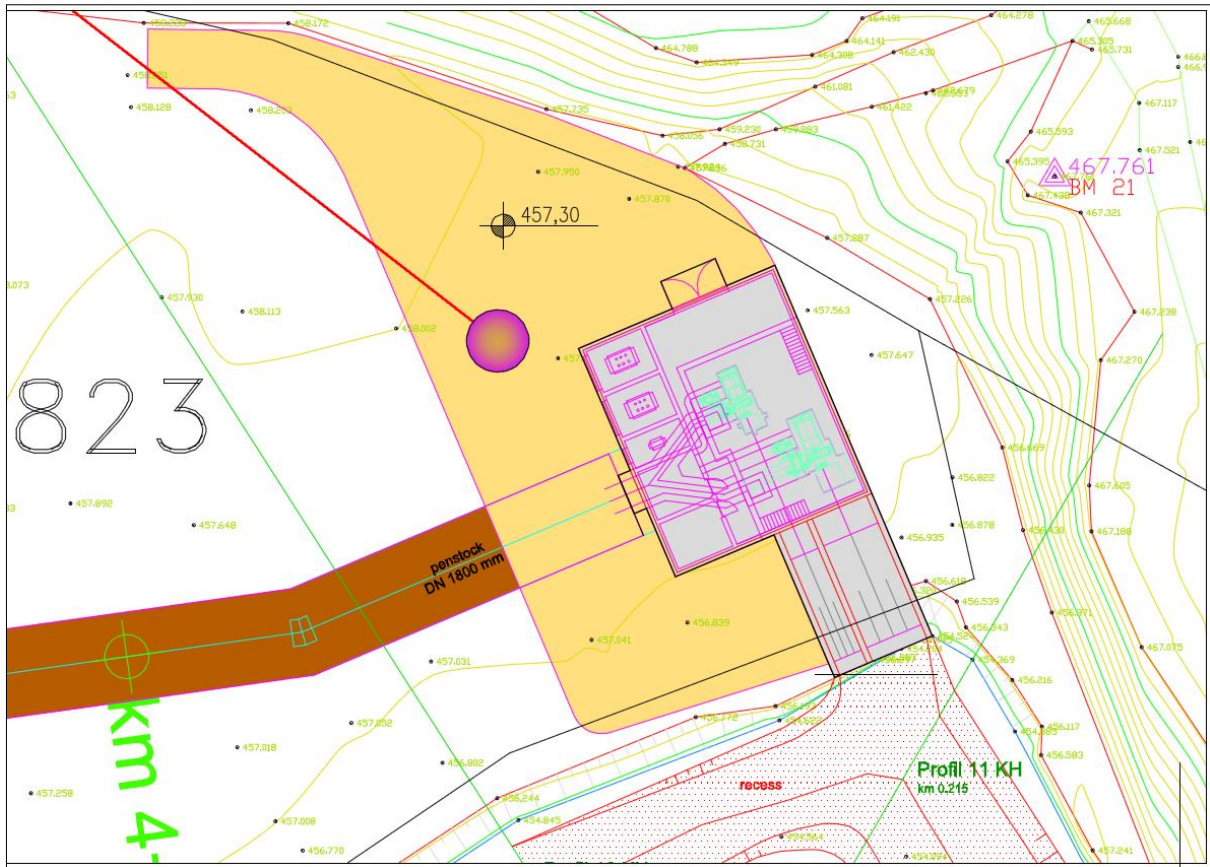
3.4.6 Ndërtesa e centralit

Godina e Hec-Zalltorre do te ndertohet ne terren te qendrueshem e te sheshte ne kuoten +453,24 m dhe me pjerresi te ulet. Terreni i perzgjedhur per tu ndertuar godina eshte toke are e punuar dhe e mbjelle. Pozicionimi i tij ne fund te terrenit shfrytezon ne maksimum kushtet teknike per te cilat ajo eshte projektuar. Siperfaqja e ndertimit te Godines do te jete 329 m².

Godina e Hecit kufizohet me rruge automjetesh ne veri te saj, me toke are ne perendim, me masiv shkembor ne lindje dhe me shtratin e lumit ne jug.

Ndertimi i godines do te behet rreth 40 m distance nga shtrati i Lumit, duke mos e prekur dhe ndikuar ne shtratin e Lumit Radacines.

Gjate fazes ndertimore te godines, subjekti ndertues do te kryej punimet duke respektuar te gjitha ligjet ne fuqi per ndertimin e saj.



Godina e centralit

3.4.7 Llogaritja e fuqisë se vendosur dhe prodhimit vjetor te energjise se Hec-it.

Percaktimi i nivelit te ujit ne kanalin e shkarkimit te ndertese se centralit, renies bruto dhe neto te HEC-it

Kuota e nivelit normal te ujit ne vepren e marrjes eshte 532.8 m dhe niveli per shkarkimin e prurjes se plotes me 1% siguri eshte rreth 533.55 m. Per marrjen e ujit dhe futjen e ujit ne dekantues dhe tubacionin e turbinave eshte perdorur nje kaperderdhes me marje anesore cili eshte i lidhur direkt me ane ane te nje kanali te shkurter me dekantuesin dhe me pas ne basenin e presionit te cilet jane te integruar ne nje strukture te vetme. Niveli normal i ujit ne basenin e presionit eshte 532.8 m dhe perben edhe nivelin e bjeftit te siperm per llogaritje e renies statike.

Pranojme fuqi te vendosur 3000 Kw

3.5. Bilanci i rrjedhës ujore, nevojat ekologjike, bujqësi e përdorues të tjerë

Marrja e prurjes së ujit dhe ndryshimi i drejtimit të rrjedhës për në basenin e rregullimit, shoqërohet me ndryshim në ekologjinë e shtratit të përroit në vazhdim të rrjedhjes, që mund të shkaktojë modifikim të sistemit ekologjik.

Për këtë arsye del e nevojshme që gjatë periudhës së shfrytëzimit të HEC-eve të lihet një sasi uji për të siguruar regjimin normal të zhvillimit ekologjik.

Projekti parashikon lënien e një rrjedhe ujore minimale rreth $Q_{ek} = 0.12 \text{ m}^3 \text{ sek}$ për periudhën e thatë korrik-gusht-shtator, ndërsa për muajt e tjerë kjo gjë nuk është e nevojshme pasi gjatë shtratit të përrrenjve rrjedhin burime anësore.

Referuar të dhënave mbi shpërndarjen brendavjetore të rrjedhës dhe nevoja të përdorimit për bujqësinë (sezoni e vaditjes), është parashikuar që në periudhën e thatë Qershor-Korrik, HEC-et të mos punojnë dhe e gjithë sasi e ujit të shkojë për vaditje.

3.6. Lidhja me sistemin kombëtar të energjisë elektrike

Lidhja me sistemin energjistik kombëtar është bere me nënstacionin më të afërt, i cili është ai që vjen nga HEC-i i Stranikut e shkon në drejtim të N Stacionit të Prrenjasit. Në afërsi me ndërtesën e HEC-it, në distancën rreth 1440 ml., kalon linja elektrike 35 KV, me seksion 95 mm^2

Sipas këtij varjanti tensioni i gjeneratoreve prej 6,3 KV do të ngrihet në 35 KV, nepermjet një transformatori të vetëm 6 35 KV dhe me pajisjet perkatese të daljes do shkojë në linjen 35 KV që do ndërtohet në një trase të zgjedhur prej 1,44 KM deri sa bashkohet me linjen elektrike 35 KV që shkon në N Stacionin Prrenjas.

Nga studimet përkatëse është përcaktuar që në HEC do ketë dy turbina me fuqi të përgjishme 3000 KW; Tensioni i gjeneratoreve është 6.3 KV; prodhimi vjetor i energjisë elektrike rreth **10 643 053 KWh në vit;**

3.7 Mbetjet

Gjatë vijimit të punimeve për ndërtimin e veprave të mbetura inxhinierike të HEC Zalltorre do të gjenerohen gjeneruar inerte guri dhe materiali shkëmbor, të cilat bazuar në VKM 99/2005 "Katalogu Shqiptar i Mbetjeve" këto materiale përfshihen në kategorinë e KODIT 17 05 Dhera (duke përfshirë dhera të gërmuar nga toka të kontaminuara, gurë dhe balta të tjera) dhe nënkategoritë:

- 17 05 04 Dhera dhe gurë, të tjera nga ato të përmendura në 17 05 03;
- 17 05 08 Çakëll, të tjera nga ato të përmendura në 17 05 07.

Këto inerte deri me tani janë seleksionuar në vend janë ripërdorur për mbushjen e mureve mbajtëse dhe Një pjesë tjetër e tyre janë përdorur për rehabilitimin (mbushje dhe sheshim) e rruges së aksesit egzsituose

Ndërkohë, mbetjet e tjera të gjeneruara nga punëtorët në kantierin e ndërtimit si p.sh. ambalazhimet e pjesëve të këmbimit (qelq, plastike, karton), janë transportuar në çdo kohë në vend-grumbullimet e caktuara nga Njësia Administrative lokale. Për këtë qëllim, në kantier janë vendosur dhe përdoren 3 kosha të grumbullimit të mbetjeve.

Rrugët e aksesit që do të rehabilitohen (zgjerohen dhe permiresohen) për ndërtimin e HEC Zalltorre do përdoren dhe do të vijojnë të mbeten të tilla për banorët e zonës, si dhe për qëllime inspektimi të funksionimit të HEC-it, meqënëse brenda gjurmës nuk kërcënohen habitate apo lloje me rëndësi të veçantë të ruajtjes.

Rrjedha ujore derisa punimet të përfundojnë do të mbetet e paprekur .

Gjithashtu, gjatë punimeve civile deri me tani nuk është evidentuar ndonjë fole aktive dhe nuk janë regjistruar aksidente të amfibëve apo zvarranikëve nga gjurmimet. Në çdo 200 m të gjurmës, janë lënë rrugë kalimi për speciet e pranishme në këtë zonë dhe është bërë një inventarizim i detajuar i sipërfaqes para dhe pas punimeve në terren.

4. KUSHTET MJEDISORE TE PLANIFIKUARA DHE MASAT SHOQERUESE

NR.	KUSHTET E PLANIFIKUARA GJATE MONIOTIMIT TE PUNIMEVE	MASAT
	<i>Aprovimet e nevojshme</i>	<i>Subjekti ka marre leje Shfrytëzimi të burimeve ujore nga KBU per te gjithë kaskaden.</i>
	<i>Pikeprerjet me pronen</i>	<i>Gjatë projektimit do te bej shfrytëzim maksimal te rrugëve ekzistuese për të reduktuar qarkullimin jashtë gjurmës së miratuar për ndërtimin e HEC-t.</i> <i>Subjekti ka marre me qera dhe ka nxjerre nga fondi pyjor siperfaqet prone shtet.Pronaret private aktualisht jane shpronesuar .</i>
	<i>Mbajtja brenda kufijve te projektit te ndikimeve</i>	<i>Subjekti do te kryeje aktivitetin e tij brenda zonës së përcaktuar te kontrates koncensionare dhe referuar kushteve ne vendimin për VNM paraprake Vendim për VNM paraprake duke zbatuar projektin e zbatimit të miratuar në AKBN.</i>
	<i>Menaxhimi i mbetjeve te gjeneruara</i>	<i>Masat e dheut qe priten te gjenerohen ,do te përdoren për mbushjen e skarpatave, në zona të dëmtuara dhe të identifikuara nga ekspertet e kompanisë, dhe për mbushjen e gropave të krijuara si pasojë e shkarjeve tektonike. Gjithashtu material shkembor do te perdoren si per mbulimin e tubacionit edhe per ndertim mure me tel gabion .</i>
	<i>Sistemimi i shtratit i burimit uhor</i>	<i>Masat e dheut që do te gjenerohen gjatë punimeve, do te ripërdoren për mbushjen e skarpatave në zona të dëmtuara dhe të identifikuara nga ekspertet e kompanisë. Në asnjë rast nuk ka patur depozitimit të tyre në lum ose përrua.</i> <i>Gjithashtu material shkembor ne pjesen me te madhe do te riperdoret si per mbulimin e tubacionit edhe per ndertim mure me tel gabion dhe sistemime te zonave te kerkuara nga banore te zones.</i>
	<i>Të forcohen brigjet e rrjedhës me rehabilitim</i>	<i>Subjekti ne projekt ka planifikuar masa</i>

		<i>inxhinierike per forcimin e brigjeve .</i>
	<i>Mos dëmtimi i infrastrukturës se ujitjes, kullimit dhe objekteve të tjera në afërsi, barriera mbrojtëse, tubacione ujësjellësi, kanale, etj.</i>	<i>Gjatë stinës së thatë është parashikuar të vijohet me modelimin dhe ndërtimin e sistemit të drenazhimit dhe kullimit të ujërave sipërfaqësorë dhe të reshjeve, për të evituar rrezikun e përmytjeve gjatë stinës së lagësht. Në përfundim të punimeve, kanalet e kullimit do të mbillen me bar ne pjeset anesore , me qëllim që të pengohet procesi i gërryerjes së tyre gjatë transportit të ujërave sipërfaqësorë.</i>
	<i>Politike sociale gjithëpërshirëse</i>	<i>Sasia e rrjedhës ekologjike e projektuar për nevojat e blegtorisë dhe për efektin e mikroklimës do te lihet ne momentin e venies ne pune te HEC.Derisa te vihet ne pune kjo veper sasia e ujit ne lum nuk cenohet .</i> <i>Që përpara fillimit të zbatimit të projektit koncensionar ka patur konsultime me komunitetin dhe vazhdimisht kompania po zbaton nje politike sociale te kenaqshme pasi vazhdimisht ka bashkebisedim dhe plotesim nevojash ne fshat per investime kjo edhe se ky subjekt ka ndertuar vepren e pare hidrike ne zone dhe operon prej vitesh ne kete komunitet</i>
	<i>Ruajtjen e ekosistemit ujq</i>	<i>Për të ruajtur ekosistemin ujq gjatë funksionimit, është përlogaritur</i> <i>prurja ekologjike vjetore deri në 0.12 m³/sek dhe do të ruhen segmentet ujqore.</i> <i>Derisa punimet civile do te vijojne nuk do te cenohet sasia e ujit ne lum.</i>
	<i>Vetmonitorimi i nivelit te zhurmes</i>	<i>Niveli i zhurmave do te ruhet brenda normave të lejuara pasi faza e ndërtimit është e mirëpërcaktuar në kohë dhe operacionet e ndërtimit do te kryhen brenda orareve të zakonshme të punës.</i>
	<i>Masat teknike dhe organizative</i>	<i>Disa nga masat e marra për zbutjen e ndikimeve në mjedis që do te gjenerohen nga operacionet e gërmimit përfshijnë ndërtimin e pritave me mure guri, gjerdhe prej druri, ose me rrjete teli e bimësi autoktone. Rehabilitimi i sipërfaqeve është bërë per kaskaden e pare dhe kompania tashme ka eksperience ne rehabilitimin e siperfaqeve te</i>

		<i>ndikuara.</i>
	<i>Punimeve civile dhe punimeve biologjike</i>	<i>Rrethimi i zonës do te behet që përpara fillimit të punimeve. Ndërkohë, në çdo 100 m – 200 m do te lihen rrugë kalimi për speciet e pranishme në këtë zonë. Gjithashtu do te vendosen tabela sinjalizuese nëse gjatë inspektimit në terren do te rezultojne kalime të shpeshta të zvarranikëve apo amfibëve përgjatë zonës së projektit.</i>
	<i>Perdorimi ne mase te madhe te infrastrukturës egzistuese</i>	<i>Gjatë punimeve civile do te përdoret r infrastruktura rrugore egzistuese dhe rruget e aksesit jane ne gjurmen e vepres do te lihen si rruge per banoret e zones .</i>
	<i>menaxhimi i integruar i mbetjeve</i>	<i>Mbetjet e gjeneruara nga punëtorët në sheshin e ndërtimit dhe sasia e dherave dhe inerteve të cilat nuk do te ripërdoret gjatë punimeve të ndërtimit dhe rehabilitimit të rrugëve, do te transportohet në mënyrë të rregullt në vendgrumbullimet e caktuara nga njësia vendore sipas legjislacionit në fuqi.</i>
	<i>Ndotja e tokës</i>	<i>Të gjitha automjetet dhe mjetet e punës që përdorin lubrifikantë të çdo lloji, do ti nënshtrohen kontrolleve periodikë mbi gjendjen e tyre teknike. Të gjitha pjesët që do te rezultojne të dëmtuara dhe burim rrjedhjesh, do te riparohen menjëherë. Në asnjë rast nuk do te kete rrjedhje aksidentale. dhe nese do të ketë të tilla, do të bëhet pastrimi i menjëhershëm i vendit duke e larguar pjesën e ndotur të tokës (dherave), e cila do të depozitohet në fuçi të posaçme plastike ose metalike, me kapak, në pritje për trajtim të mëtejshëm. Mjetet e pastrimit të tokës do te jene të pranishme në kantierin e punimeve, për të parandaluar çdo rast të ndotjes me hidrokarbure.</i>
	<i>Zbatimi i kushtve t teknike</i>	<i>Të gjitha automjetet dhe mjetet e punës që përdorin lubrifikantë të çdo lloji, do tu jene nënshtruar kontrolleve periodikë mbi gjendjen e tyre teknike. Të gjitha pjesët që do te rezultojne të dëmtuara dhe burim rrjedhjesh do te riparohen menjëherë.</i>
	<i>Transporti i materialeve dhe mbetjeve</i>	<i>Në çdo rast do te merren masa për transportin e dherave dhe inerteve. Gjithashtu, kamionët që transportojnë dherat dhe materialet e tjerë të ndërtimit, do te jene te pajisur dhe do te</i>

		<i>operojnë vetëm me mbulesë. Mjetet e transportit, në çdo rast do të jënë pastruar para daljes jashtë kantierit.</i>
	<i>Shërbimi dhe kontrolli i automjeteve, si dhe standarti i makinerive që do të punojnë në objekt</i>	<i>Shërbimi i automjeteve dhe magazinimi i mjeteve ndihmëse të punës dhe pjesëve të këmbimit, do të bëhet në një vend të caktuar paraprakisht, për të bërë të mundur kontrollin e dhe parandalimin e ndotjes në mjedis.</i>
	<i>Ruajtjen e cilësisë së ujërave sipërfaqësore dhe nëntokësore.</i>	<i>Për të evituar erozionin e tokës në fazën e punimeve civile do të kryhen rehabilitime pjesore dhe ruajtje e mbulesës bimore nga degradimi.</i>
	<i>Operacionet e ndërtimit dhe të pengimin e zhvillimit e proceseve të degradimit mjedisor, si erozionin, etj.</i>	<i>Gërmimet do të kryhen vetëm në sipërfaqet e projektuara dhe do të realizohen vetëm në mot të thatë. Sipërfaqet e gërmuara dhe me pjerrësi të mbi 20 % do të mbulohen me fibra plastike në mot me reshje intensive dhe të zgjatura në kohë. Në kuotat e sipërme të zonës së gërmimeve, do të hapen kanale për devijimin e ujërave të shiut nga sipërfaqet e gërmuara.</i>
	<i>Planifikimi i sakte gjate e projektimit</i>	<i>Disa nga masat e marra për zbutjen e ndikimeve në mjedis do të jënë : ndërtimi i pritave me mure guri; gjerdhe prej druri; ose me rrjeta tel gabioni e bimësi autoktone. Për parandalimin e rrjedhjes së mbetjeve /inerteve në drejtim të rrugës, përrrenjeve apo perroskave të zonës, të bëhet depozitimi i tyre duke ndërtuar mure gabioni, blloqe gurësh të, si dhe sistemimi i masave të dheut që dalin nga ndërtimi i veprës, me qëllim ruajtjen e cilësisë së ujërave nga ndotjet e mundshme dhe kompaktësinë e formacioneve gjeologjike të zonës.</i>
	<i>Vendosje e Sinjalistikes paralajmëruese</i>	<i>Në çdo segment ku do të kryhen punimet do të vendoset sinjalistike paralajmëruese.</i>
	<i>Trainimi i punonjesve</i>	<i>Të gjithë punëtorët e subjektit do të trainohen për zbatimin e kushteve mjedisore përpara zbatimit të projektit në lidhje me termat e VNM-së paraprake dhe kushteve të saj.</i>
	<i>Mbrojtja e ekosistemit dhe natyralitetit të përroit</i>	<i>Subjekti ka parashikuar në projekt lejimin e një rrjedhje ekologjike me prurje prej 0.12 m³/s në përfundim të punimeve civile dhe vënien në punë të veprës.</i>

	<p><i>Dimensionimi dhe sistemimi i veprave e shuarjes së energjisë së rrymës ujore pas daljes nga kanali me derivacion</i></p>	<p><i>Për të mbajtur ndikimin në kufijtë e projektuar, që përpara fillimit të gërmimit dhe ndërtimit të veprave të derivacionit, do të kryhen punë rievuese dhe piketime të sakta të sipërfaqeve të punimeve.</i></p> <p><i>Hapësirat midis tokës dhe tubacioneve do të mbushen me zhavorr dhe lëndë të përshtatshme për të krijuar lidhjen e tyre dhe evituar shembjen e tokës nga gërryerjet e ujërave të reshjeve.</i></p>
	<p><i>Sistemi dhe rehabilitimi i mjedisit</i></p>	<p><i>Që përpara fillimit të punimeve civile, do të evidentohen saktë llojet e drurëve dhe bimëve që duhen prerë si pasojë e operacioneve ndërtimore, për t'u rimbjellë në sipërfaqet që do të rehabilitohen.</i></p> <p><i>Tubacionet do të instalohen nën kuoten e tabanit të lumit dhe po mbulohen, kështu që deri në përfundim të punimeve, pjesa më e madhe e sipërfaqes së ndërhyrjes do të parashikohet të rehabilitohet .</i></p>



REPUBLIKA E SHQIPERISË
MINISTRIA E TURIZMIT DHE MJEDISIT
AGJENCIA KOMBËTARE E MJEDISIT
DREJTORIA E VLERËSIMIT MJEDISOR

Nr. 287/1 Prot.

Tiranë, më: 04.02. 2020

Lënda: Mbi procedurat e Vlerësimit të Ndikimit në Mjedis

**“Hydro Invest” sh.p.k.
Tiranë, Rr. “Sami Frashëri”, Nr. 28, Hyrja 4, Ap. 5, 1019**

Në përgjigje të shkresës tuaj me Nr. 287 Prot. hyrës, datë: 20.01.2020, lidhur me Lejen e Ndërtimit për HEC Zalltore, nga shoqëria “Hydro Invest” sh.p.k. Ju bëjmë me dije si më poshtë: Aktiviteti “Ndërtim HEC Zalltore”, vendodhja Korcë, me zhvillues “Hydro Invest” sh.p.k., është pajisur me Vendim për VNM Paraprake, me Nr.124 datë: 28.02.2017.

Midis të tjerave, në Vendim është vënë kushti që ky projekt duhet të fillojë pasi të marrë lejet e nevojshme, në institucionet përkatëse.

Leja përfundimtare për zhvillimin e projektit është Leja e Ndërtimit që lëshohet nga Këshilli Kombëtar i Territorit.

Pas aplikimit të kryer nga Ju për leje ndërtimi, nëpërmjet subjekti “E.B.S.” sh.p.k., AKM ka kthyer përgjigje në sistemin e-albania, me Nr. AN230220190142, si më poshtë:

Lënda: Mbi aplikimin AN230220190142, në sistemin e-leje, i subjektit “E.B.S”

Në bazë të Ligjit 10 440, datë 07.07.2011 “Për Vlerësimin e Ndikimit në Mjedis”, të ndryshuar, aktiviteti “Nderim HEC Zalltore”, vendodhja Korce, me zhvillues “Hidro Invest”, është pajisur me Vendim për VNM Paraprake, me Nr.124 datë: 28.02.2017

Ju sjellim në vëmendje se në bazë të Ligjit Nr. 10440, datë: 07.07.2011, “Për Vlerësimin e Ndikimit në Mjedis” të ndryshuar, Neni 20, Pika 5: Nëse veprimtaria nuk fillon zbatimin në terren brenda 2 viteve nga data e miratimit të vendimit për VNM-në, atëherë këto dokumente konsiderohen të pavlefshme dhe procesi i VNM-së fillon nga e para.

Për sa më sipër, jeni të lutur t'i nënshtrohëni procesit të VNM-së në bazë të Ligjit 10 440, datë 07.07.2011, të ndryshuar dhe VKM 714, datë: 06.11.2019, për disa ndryshime dhe shtesa në VKM 686, datë: 29.07.2015, "Për miratimin e rregullave, përgjegjësive e afateve, për zhvillimin e procedurës së transferimit të Vendimit e Deklaratës Mjedisore", të ndryshuar.

Duke ju falenderuar për bashkëpunimin,

DREJTOR I PËRGJITHSHËM I AKM

EDISON KONOMI

