

**"SIMANETA" sh.p.k**

**PERMBLEDHJE JO TEKNIKE E  
RAPORTIT THELLUAR TE  
VLERESIMIT TE NDIKIMIT NE MJEDIS  
PER AKTIVITETIN**

**Shfrytëzim i mineralit të gurit gëlqeror me karrier ,  
Zona Nr.376/9, Ura Vajgurore, Berat**

(Sipas Ligjit nr.10 440 date 07.07.2011 "Per vleresimin e ndikimit ne mjedis" Kodi eshte 19)



Vendndodhja e ushtrimit te aktivitetit : *Objekti Ura Vajgurore » , Berat*

**INVESTITOR: "SINAMETA" sh.p.k**  
**PROJEKTOI: "H&M MINING" PROJEKTE E KONSULENCE**  
**SHKURT 2018**

## **Hyrje**

Shoqëria “SINAMETA” sh.p.k, ka marre pjese ne konkurim për fitimin e te drejten për te pergatitur dosjen për pajisjen me leje minerare shfrytëzimit pasi nga MEI dhe eshte njoftuar se eshte shpallur fitues për zonen minerare konkurruese **Nr 376/9, e, Ura Vajgurore, Berat**

Mjedisi dhe mbrojtja e tij nuk eshte i rendesishem vetem per njerezit por eshte thelbesor dhe i nevojshem per te gjitha qeniet ne toke. Njerezit duhet te kuptojne se si perdorimi i burimeve mjedisore dhe perfitimet qe vijne nga ato te mos demtohen por te jete e mundur te perfitohet sot dhe ne te ardhmen.

Termi mjedis dhe burime natyrore perdoren shpesh por jo gjithmone me kuptimin e qarte qe i perkufizon . Burimet natyrore i referohen burimeve te tokes, ujerave siperfaqesore dhe nentokesore , ajrit qe rrethon token, cdo gje qe rritet ne toke apo det si dhe burimet qe gjenden nentoke si psh mineralet. Mjedisi eshte me gjithperfishires, cdo gje qe na rrethon.

Thjesht duke perdorur burimet natyrore ne rrezikojme ne mbiperdorimin dhe shterimin e tyre . Shterimi i burimeve natyrore eshte nje nga problemet thelbesor te çrregullimit te mjedisit. Ne te perfshihet shterimi i ujit, mineraleve perfshire dhe lendet fosile si dhe shume burime te tjera.

Çdo veprimtari e kryer nga njeriu shoqerohet edhe me impakt ne mjedis. Pra impakti mjedisor i referohet ndryshimit te mjedisit natyror nga aktiviteti njerezor. Kemi dy tipe te impaktit mjedisor

- shterimi i burimeve
- ndotja

Ne menyre qe te shmangen keto probleme njerezimi duhet te mesoj se si te menaxhohen burimet natyrore ne menyre te qendrueshme. Pra zhvillimi i qendrueshem i burimeve natyrore nuk eshte gje tjeter vecse perdorimi i tyre ne menyre ekonomike nga brezat e sotem per ti len keto burime te perdoren edhe nga brezat qe do te vijne.

Qendrueshmeria perfshin menaxhimin e gjithe perberesve dhe burimeve natyrore e njerezore me qellim qe te pasurohen me kalimin e kohes dhe te sigurohet nje mireqenie per te gjithe. Zhvillimi i qendrueshem nuk i pranon politikat te cilat çojne ne uljen e bazes prodhuese dhe lene gjeneratat e ardhshme me prespektiva me te ulta ( te varfëra) dhe/ose rreziqe me te medha se te tonat. Teknologjite qe kontribuojne ne zhvillimin e qendrueshem perfshijne kontrollin e ndotjes, prodhimin e energjise se riciklueshme, rikuperim burimesh dhe riciklim, menaxhim burimesh dhe kerkime shkencore.

**“ H&M MINING” PROJEKTE E KONSULENCE**

**NUIS: L62412026r**

**Rruga “Ndre Mjeda, Rezidenca Eagle, nr. 3006 Tirana-Albania**

**Tel. 00355672051830**

**E mail: [dhuro\\_caushi@yahoo.com](mailto:dhuro_caushi@yahoo.com)**

Problemet mjedisore në vendin tone lidhen me ndotjen e ajrit në qytet kryesore, ndotja e ujit e cila vjen nga shkarkimi i ujerave të ndotura pa u trajtuar fillimisht dhe mbetjet urbane të cilat jo të gjitha depozitohen në vendet e caktuara.

Shfrytëzimi i lëndës së parë për materiale ndërtimi kanë çuar në disa raste prishjen e disa ekuilibrave natyrore për shkak të një shfrytëzimi pa kriter, pa rregulla sipas një ligjshmerie të caktuar shkencore.

Keto fenomene janë vënë re në shfrytëzimin e mineraleve në afërsi të qendrave të banuara lumenjve, zonave turistike, zona me status të vecant mbrojtës etj.

Theksojmë se në Shqipëri vendburime për prodhimin e lëndëve të para për industrinë e ndërtimit si gur gëlqeror, zhurë, bazaltë, argjila, gabro, etj. që nuk prishin keto ekuilibra ndodhen në gjithë territorin e vendit.

### **Shpjegimi i Simboleve**

VNM- Vlerësimi i Ndikimit në Mjedis

VKM- Vendim i Këshillit të Ministrave

MEI – Ministria e Energjisë dhe Industrisë

AKM- Agjensia Kombëtare e Mjedisit

OJF – Organizata Jo Fitimprurëse

NJQV – Njësi e Qeverisjes Vendore

QKL- Qendra Kombëtare e Licensimit

DRM- Drejtoria Rajonale e Mjedisit

AKBN- Agjensia Kombëtare e Burimeve Natyrore

## **1. INFORMACION PËR QELLIMIN E VNM DHE METODIKEN E ZBATUAR**

Vlerësimi i ndikimit në mjedis është një proces që siguron që ndikime mjedisore të rëndësishme, sinjifikante janë vlerësuar dhe marrë në konsideratë në mënyrë të krenaqshme në planifikim, projektim, zbatim të aktivitetit që do të zhvillohet.

*Ndikimi* – efekti i një projekti që ka në mjedisin rrethues

*Vlerësimi* – analiza që i bëhet projektit

*Mjedis* – elementet abiotike (kushtet fiziko- kimike të mjedisit) të kombinuara me elementet biotike (qeniet e gjallë të mjedisit).

### **a)Pershkrim i qëllimit dhe objektivave të VNM**

**Qëllimi i VNM- se**

**“ H&M MINING” PROJEKTE E KONSULENCE**

**NUIS: L62412026r**

**Rruga “Ndre Mjeda, Rezidenca Eagle, nr. 3006 Tirana-Albania**

**Tel. 00355672051830**

**E mail: [dhuro\\_caushi@yahoo.com](mailto:dhuro_caushi@yahoo.com)**

Qellimi i hartimit të raportit të VNM-se është përcaktimi i efekteve negative dhe pozitive të aktivitetit dhe masat e duhura për përmirësimin dhe zvogelimin e ndikimeve në mjedis si rezultat i zhvillimit të projektit shfrytëzimi i mineralit të gurit gëlqeror në zonën minerare **Nr 376/9**, objekt shfrytëzimi Ura Vajgurore rrethi Bërat. VNM nuk do të mbulojë çdo aspekt të një efekti mjedisor të projektit, me të njëjtin nivel detajesh, theksi do të vihet në efektet kryesore që shkakton zhvillimi i aktivitetit.

Gjithashtu një synim tjetër është të përcaktoje e rekomandoje masat teknike- organizative për zbatimin e anëve negative që mund të krijohen gjatë zhvillimit të aktivitetit dhe të japë informacion për vendim-marrësit për pasojat mjedisore të aktiviteteve të propozuara.

### **Objektivat e VNM**

Objektivat e hartimit të VNM- se konsistojnë në evidentimin dhe reduktimin e ndikimeve në mjedis dhe masat tekniko-organizative për një zhvillim të qëndrueshëm të mjedisit, gjatë kryerjes së aktivitetit minerar deri në përfundim të aktivitetit, rehabilitimin e hapësirës së shfrytëzuar për një mjedis të qëndrueshëm në vitet pas ardhese.

Me këtë studim informojmë organet vendim-marrëse, mbi ndikimet në mjedis dhe përfitimet e projektit të propozuar. Gjithashtu zhvillimin e qëndrueshëm duke siguruar që zbatimi i projektit nuk prek burimet natyrore dhe funksionet ekologjike ose mirëqenien, stilin e jetes dhe jetesën e komunitet si dhe të njerezëve që lidhen apo varen nga ky projekt ose veprimtari.

#### ***b) Përshkrim i përmbledhur i kuadrit ligjor mjedisor dhe institucional që lidhet me projektin***

✚ VKM nr.419 datë 25.6.2014 « *Per miratimin e kërkesave të posaçme për shqyrtimin e kërkesave për leje mjedisi të tipave A,B dhe C për transferimin e lejeve nga një subjekt të tjetri, të kushteve për lejet respektive të mjedisit si dhe rregullave të hollësishtme për shqyrtimin e tyre nga autoritetet kompetente deri në leshimin e këtyre lejeve nga QKL-ja.*

✚ Vendim Nr. 247, datë 30.4.2014“*Për përcaktimin e rregullave, të kërkesave e të procedurave për informimin dhe përfshirjen e publikut në vendimmarrjen mjedisore*”

✚ Vendim nr. 13 datë 4.1.2013 « *Per miratimin e rregullave, të pergjegjesive e të afateve për zhvillimin e procedurës së vlerësimit të ndikimit në mjedis »*

✚ Ligji Nr.10 431, datë 09.06.2011 “ *Per Mbrojtjen e Mjedisit*”

✚ Ligji nr. 10 463 datë 22.09.2011 “*Per menaxhimin e integruar të mbetjeve*”

✚ Ligji nr. 10 448 datë 14.07.2011 « *Per Lejet e Mjedisit* »

✚ Ligji nr.10 440 datë 07.07.2011 « *Per Vlerësimin e Ndikimit në Mjedis* »

✚ Ligj Nr 10304, datë 15.7.2010“*Për sektorin minerar në Republikën e Shqipërisë*”.

**“ H&M MINING” PROJEKTE E KONSULENCE**

**NUIS: L62412026r**

**Rruga “Ndre Mjeda, Rezenca Eagle, nr. 3006 Tirana-Albania**

**Tel. 00355672051830**

**E mail: [dhuro\\_caushi@yahoo.com](mailto:dhuro_caushi@yahoo.com)**

- ✚ *Udhëzim nr.1 date 03.03.2009 « Per detyrat e organeve mjedisore per te siguruar pjesemarrjen e publikut dhe te OJF-ve mjedisore ne procesin e vleresimit te ndikimit ne mjedis »*
- ✚ *Udhëzim nr.3 date 19.11.2009 ‘Per metodologjine e raportit te VNM’*
- ✚ *Urdhri e ministrit nr. 146 dt. 8.5.2007 ”Per miratimin e listes se kuqe te flores dhe faunes”*
- ✚ *Udhëzimin nr 8 dt. 27.11.2007 “Per nivelin kufi te zhurmave ne mjedise te caktuara”*
- ✚ *Udhëzim Nr 3, datë 17.05.2006 “Për planet e rehabilitimit të sipërfaqeve të dëmtuara nga guroret”*
- ✚ *VKM. Nr 177, datë 31.03.2005 “Për normat e lejuara të shkarkimeve të lëngta dhe kriteret e zonimit të mjediseve ujore pritëse”.*
- ✚ *Ligji Nr 9385, datë 04.05.2005 “Për pyjet dhe shërbimin pyjor”. të ndryshuar dhe aktet nënligjore që rrjedhin prej tij.*
- ✚ *Ligji Nr 9115, datë 27.02.2003 “Për trajtimin mjedisor të ujrave të ndotur”. të ndryshuar dhe aktet nënligjore që rrjedhin prej tij.*
- ✚ *Ligji nr. 9010 dt. 13.02.2003 “Per administrimin mjedisor te mbetjeve te ngurta”*
- ✚ *Ligji Nr 8906, datë 06.02.2002 “Për zonat e mbrojtura”. të ndryshuar dhe aktet nënligjore që rrjedhin prej tij.*
- ✚ *Ligji nr. 8897 dt. 16.05.2002 “Per mbrojtjen e ajrit nga ndotja”*
- ✚ *Ligj nr. 8094 date 21.03.1996 « Per largimin publik te mbeturinave »*

**c) Pershkrim i metodikes te zbatuar per hartimin e raportit te thelluar te VNM**

Permbledhja Jo Teknike e Raporti te Vleresimit te Ndikimit ne Mjedis hartohet me kerkese te shoqerise ”Sinemata” shpk per aplikimin prane QKL-se per marrjen e Lejes Mjedisore per zhvillimin e aktivitetit minerar ne objektin Ura Vajgurore Qarku Berat, zona minerare konkruuese nr.376/9

Zona nr.376/9 si dhe zonat e tjera konkruuese, është publikuar për procedure konkurimi sipas Ligjit Nr.10304, datë 15.07.2010, “Për Sektorin Minerar në Republikën e Shqipërisë”, pikës 5 dhe pikave 7/7 e 7/8 të VKM nr. 320, datë 21.04.2011 “Për miratimin e procedurave e të kriterëve të konkurrimit dhe të afateve të shqyrtimit të kërkesave për marrjen e lejeve minerare në zonat konkurruese”, Urdhrit te Ministrit te Energjise dhe Industrise Nr 107, date 10.03.2014 “Per miratimin e planit vjetor per vitin 2014” i ndryshuar , e perfshire ne qarkun e Beratit

**“ H&M MINING” PROJEKTE E KONSULENCE**

**NUIS: L62412026r**

**Rruga “Ndre Mjeda, Rezidenca Eagle, nr. 3006 Tirana-Albania**

**Tel. 00355672051830**

**E mail: [dhuro\\_caushi@yahoo.com](mailto:dhuro_caushi@yahoo.com)**

Prodhimi mineralit ndertimor gure gëlqerore ne zonen minerare nr.376/9 do te perdoret per prodhimin e inerteve si rere ,granil çakell, etj si shume te kerkuara ne industrine e ndertimit.

Prodhimi gurit gëlqeror ne zonen e projektuar do te kete si destinacion kryesor perdorimin e tij si lende e pare per prodhimin e inerteve si rere,granil,dhe çakell,etj .

**- Autoret e hartimit te raportit te thelluar te VNM-se**

Raporti i thelluar i Vleresimit te Ndikimit ne Mjedis u pergatite nga Studio projektuese

**“H&M MINING” Projekte e Konsulencë**

✚ Ekspert Mjedis dhe ing. Minier.	Adhurim Çaushi
✚ Konsulente Ing. Mjedis	Arvena Fejzullai
✚ Ing. Gjeolog	Thanas Llahanaj
✚ Ing Gjeoded	Arbi Shehu

**- Konsultimet e realizuara gjate hartimit te raportit te thelluar te VNM-se**

Procedura e thelluar e VNM-se u zhvillua sipas fazave te percaktuara ne *Vendim nr. 13 date 4.1.2013 « Per miratimin e rregullave, te pergjegjesive e te afateve per zhvillimin e procedures se vleresimit te ndikimit ne mjedis »* duke ndjekur keto faza te njepasnjeshme :

- njoftimin e AKM-se nga zhvilluesi per synimin e zhvillimit te projektit shoqeruar me te dhena per projektin, planimetrite, harta, fotografi etj
- konsultimin e AKM-se me institucionet e tjera te NJQV , publikun dhe OJF-te per ceshtjet qe ato kerkuan te trajtohen ne raportin e thelluar te VNM-se
- komunikimin qe AKM-ja i ben zhvilluesit per ceshtjet qe ajo dhe palet e konsultuara kerkojne te trajtohen ne raportin e thelluar te VNM-se
- hartimin e raportit te thelluar te VNM-se dhe degjesen me publikun

**2. PERSHKRIMI I PROJEKTIT**

**a. Qellimi i projektit te propozuar**

Qellimi i projektit te propozuar eshte shfrytezimi i gurit gëlqeror me kariere (me punime siperfaqesore) per prodhimin e inertevesi rere,granil,dhe çakell duke perdorur nje burim me kosto te ulet, ne gjendje qe te perkrah zhvillimin ekonomik te shoqerise dhe te permiresoje gjendjen ekzistuese te lendeve te parasi dhe Vleresimi i Ndikimit ne Mjedis per aktivitetin hapje, pergatitje dhe shfrytezim te gurit gëlqeror, mineral i grupit ndertimore ne objektin Ura Vajgurore Qarku Berat. Kjo zone eshte e preferuar per shfrytezimin e gurit gëlqeror me kariere siperfaqesore sepse eshte larg qendrave te banuara, nuk ka bimesi te larte, ka te ngritur infrastrukturen rrugore duke patur lehtesira ne transport me kosto te ulet.

**“ H&M MINING” PROJEKTE E KONSULENCE**

**NUIS: L62412026r**

**Rruga “Ndre Mjeda, Rezidenca Eagle, nr. 3006 Tirana-Albania**

**Tel. 00355672051830**

**E mail: [dhuro\\_caushi@yahoo.com](mailto:dhuro_caushi@yahoo.com)**

**b. Planimetria e vendodhjes së projektit, harta topografike sipërfaqja e tokës së kerkuar, kufijtë e sipërfaqes së tokës së kerkuar, të dhëna për përdorimin ekzistues të sipërfaqes së tokës që do të përdoret përkohësisht apo përherë nga projekti gjatë fazës së ndërtimit apo instalimit të pajisjeve**

Sipërfaqja e publikuar nga Ministria e Energjisë dhe Industrisë është 36.5 hektare e projektuar për shfrytëzim të gurit gëlqeror me karriere në objektin Ura Vajgurore, Qarku Berat, kurse sipërfaqja që është planifikuar për shfrytëzim është 11.5 hektare .

Është planifikuar kjo sipërfaqe e vogël pasi prodhimi vjetor prej 170 000m<sup>3</sup>/vit sipas kushtit të fitimit në njoftimin e Ministrisë i plotëson kërkesën në volum për 25 vite.

### ***Vendndodhja e objektit***

Objekti i gëlqerorëve për të cilin hartohet studimi dhe kërkohet leja e shfrytëzimit ndodhet në territorin e bashkisë Ura Vajgurore të rrethit të Beratit. Objekti ndodhet midis fshatave Ura Vajgurore, Poshnje, Vokopole, Skrevani dhe Konizbalte. Ndodhet në të majtë të rrugës auto, që vjen nga fshati Poshnje dhe shkon drejt fshatit Vokopole

Në pjesën veriore të objektit në një distancë ajrore rreth 2 km ndodhet fshati Poshnje . Fshati me i afërt në vijë ajrore është Vokopola , që ndodhet rreth 0.8 km larg në vijë ajrore në perëndim të objektit . Në jugë perëndim në një distancë rreth 1.1 km ndodhet fshati Skrevan, ndërsa në jugë lindje, në një distancë rreth 1.7 km larg në vijë ajrore, ndodhet fshati i Konizbaltes Fshatrat me të afërt me objektin janë Vokopola dhe lagja Hallaxhias e fshatit Ura Vajgurore kurse në anën lindore e verilindore, jugore dhe veriperëndimore kufizohet nga zona e tjera shfrytëzimi, ku disa subjekte të tjera ushtrojnë aktivitet në prodhimin e gurit gëlqeror.. Rreth e rrotull objektit nuk ndodhen shtëpi banimi, objekte social-kulturorë, shkollë, depo etj.

Rrugët në rajon që lidhin objektin me qendrat e banuara janë përgjithësisht të pa asfaltuar dhe kërkojnë riparime të pjesëshme .

Zona bën pjesë në hartën topografike të shkallës 1 : 25 000 me nomenklaturë K – 34 – 112 –D – c dhe kufizohet nga këto koordinata dhe kufizohet nga këto koordinata:

Tabela nr. 1. Tabela me koordinatat e zonës

Pika	Y	X
1	44 02 696	45 11 686
2	44 03 173	45 11 686
3	44 02 908	45 10 913

**“ H&M MINING” PROJEKTE E KONSULENCE**

**NUIS: L62412026r**

**Rruga “Ndre Mjeda, Rezidenca Eagle, nr. 3006 Tirana-Albania**

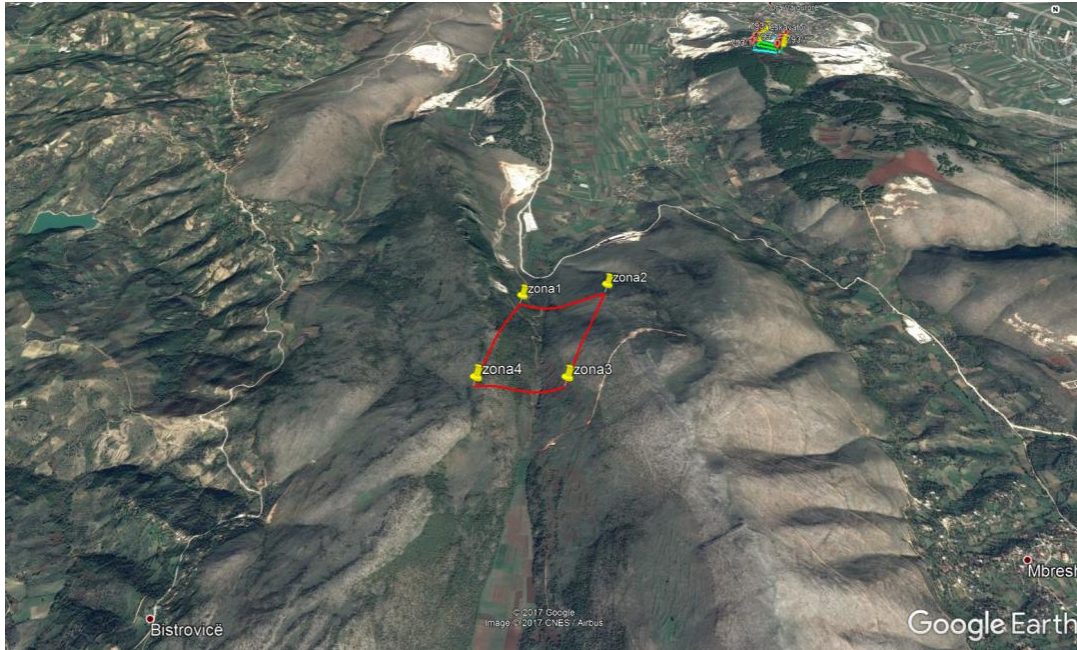
**Tel. 00355672051830**

**E mail: [dhuro\\_caushi@yahoo.com](mailto:dhuro_caushi@yahoo.com)**

4	44 02 462	45 10 838
---	-----------	-----------

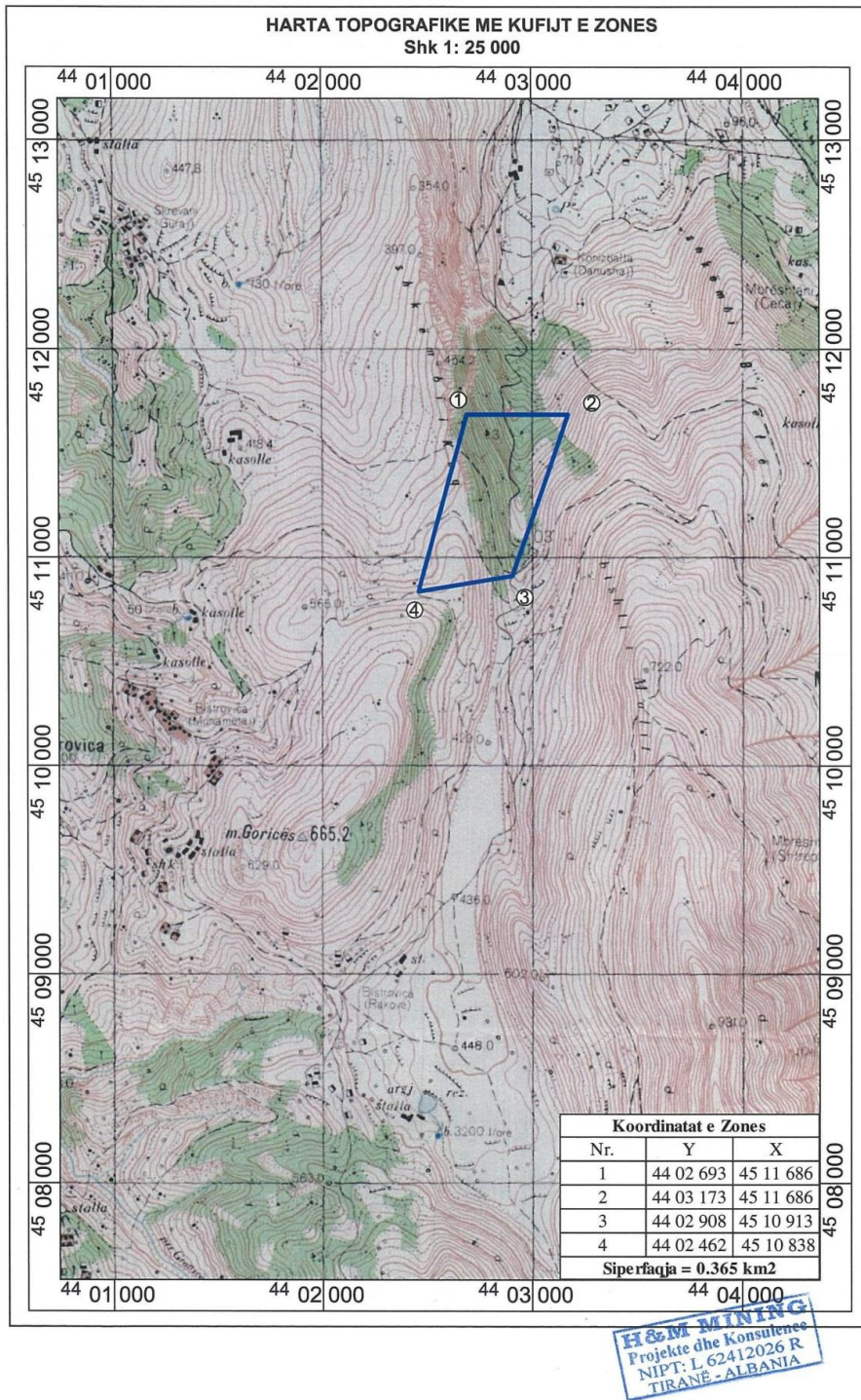
Siperfaqja e zones per shfrytezim eshte **0.365 km<sup>2</sup>**

Relievi eshte i thjeshte dhe i rregullt; ai vjen e ngrihet nga niveli i i fushes ne Kodren e Gorices me lartesi 99 m, Kodren e Konisbaltes me lartesi 259 m, Mbreshtanin me lartesi 295 m dhe kulmon ne lartesine 1179,2 m te malit te Shpiragut.



*Foto nr.1. Pamje e zones minerare nga Google*





**“ H&M MINING” PROJEKTE E KONSULENCE**  
**NUIS: L62412026r**  
**Rruga “Ndre Mjeda, Rezidenca Eagle, nr. 3006 Tirana-Albania**  
**Tel. 00355672051830**  
**E mail: [dhuro\\_caushi@yahoo.com](mailto:dhuro_caushi@yahoo.com)**



*Foto nr. 2.dhe 3, Pamje nga zona ku ndodhet objekti minerare nr. 376/9 dhe kerkohet te merret leja Mjedisore*

**“ H&M MINING” PROJEKTE E KONSULENCE**  
**NUIS: L62412026r**  
**Rruga “Ndre Mjeda, Rezidenca Eagle, nr. 3006 Tirana-Albania**  
**Tel. 00355672051830**  
**E mail: [dhuro\\_caushi@yahoo.com](mailto:dhuro_caushi@yahoo.com)**

Siperfaqja e kerkuar per aktivitet minerar eshte prone shteterore ne kadastrin pyjore te Sherbimit Pyjor dhe e çveshur ne pergjithesi dhe nje pjese e mbuluar me nje bimesi te vogel te perfaqesuar nga bimesi te shkurter ne forme shkurresh ku lartesia e tyre nuk i kakon 1m si shkoze, dusshk, dellinje dhe rralle trandafili eger

Me projekt kjo toke do te perdoret per shfrytezim e mineralit te gurit gelqeror me kariere per nje periudhe 25 vjeçare. Krahas shfrytezimit te gurit gelqeror me kariere dhe ne mbyllje te aktivitetit zona e shfrytezuar do te rehabilitohet, do te gjelberohet dhe sistemohet duke i dhene nje pamje panoramike te kenaqeshme per syrin e njeriut dhe ne habitat per zhvillimin e flores dhe faunes se zones.

#### ***d. Pershkrim i proceseve te shfrytezimit te karrieres, perfshire kapacitetin prodhues***

##### **Pershkrimi sistemit te shfrytezimit qe do te aplikohet.**

Per kushtet konkrete te vendburimit te mineralit te gurit gelqeror u projektua sistemi i shfrytezimi me kariere, me lartesi shkalle 10m, shesh pushimi ne mbyllje te aktivitetit 4m dhe vendosje te mjeteve te ngarkimit dhe transportit ne sheshin e positem te shkalles.

Ngarkimi gurit gelqeror dhe transporti deri ne destinacion do te behet direkt nga fronti i punes. Ngarkimi do te behet me eskavatore me zinxhira me kapacitet kove 2m<sup>3</sup>, ndersa transporti me automjete me goma vetshkarkues, dambera me kapacitet transportues 16 m3.

Sondat e çpimit te birave do te vendosen ne sheshin e siper te shkalleve

Shfrytezimi i karrieres do te realizohet ne dy karriera ne karrieren Linndore dhe ate Perendimore Kjo menyre shfrytezimi ka perparasi te medha krahasuar me variantet e tjera, ka komoditet ne hapjen dhe shfrytezimin e karrieres, te lejon rritjen e prodhimit ne vartesi te kerkesave, eshte me isigurt per zbatimin e rregullave te sigurimit teknik, mbrojtjen ne pune, e tjera.

##### **Percaktimi kapacitetit prodhues**

Prodhimi i mineralit te gurit gelqeror me kariere u projektua duke patur ne konsiderat keto kerkesa:

1-Sasin e pergjithshme te rezervave te vendburimit te mundshmeper shfrytezim.

2- Kushtet tekniko-minerare te vendburimit .

3- Kerkesat e investitoritper mineral gur gelqeror.

Ne zbatim te aktit te miratimit te tenderit subjekti do te kete prodhim vjetor te gurit gelqerorderi 170 000 m3/vit.

***e. infrastruktura e nevojshme per lidhjen me rrjetin elektrike, furnizimin me uje, shkarkimet e ujerave te ndotura dhe mbetjeve si dhe informacion per rruget ekzistuese te aksesit apo nevojen per hapje te rrugeve te reja***

**“ H&M MINING” PROJEKTE E KONSULENCE**

**NUIS: L62412026r**

**Rruga “Ndre Mjeda, Rezenca Eagle, nr. 3006 Tirana-Albania**

**Tel. 00355672051830**

**E mail: [dhuro\\_caushi@yahoo.com](mailto:dhuro_caushi@yahoo.com)**

Infrastruktura rrugore e zones se projektuar eshte e ndertuar. Zona qe kerkohet per tu shfrytezuat eshte ne te djathte te rruges qe te çon ne fshatin Mbreshtan. Rruga tjeter kalon afersisht mes per mes zones minerare nr. 376/9 rruge e cila duket qarte edhe ne harten topografike te shkalles 1 :25 000.

Hapja e vendburimit do te behet nga rruga ekzistuese qe pershkon zonen me karrieren pra nuk do te jete e nevojshme hapja e rrugeve te reja jashte kariere por vetem brenda saje .

Aktiviteti qe do te kryhet nuk e perdore ujin ne procese teknologjike sepse nuk ka te tilla, konsiston vetem ne nxjerrjen e gurit gëlqeror. Uji qe perdoret per lagien e territorit per shmangien e pluhurave gjate procesit te nxjerrjes se gurit gëlqeror sigurohet permes depozitave nga shoqeria “Sinemata” shpk .

Persa i perket energjise elektrike per zyren lidhja do te behet nga rrjeti kryesor i zones i cili eshte ne afersi.

***f. programi per hapjen e karrieres percaktimin e jetegjatesise se saj dhe plani i rehabilitimit te sipërfaqes pas mbarimit te funksionimit te projektit***

*Projekti i hapjes se karrieres per shfrytezimin e mineralit ndertimor gurit gëlqeror.*

Projekti hapjes se karrieres ka per qellim lidhjen e fronteve te prodhimit te gurit gëlqeror (te shesheve te shkalleve) me rrugen nacionale te transportit.

Hapja e vendburimit do te behet nga rruga ekzistuese qe pershkon zonen me karrieren pra nuk do te jete e nevojshme hapja e rrugeve te reja jashte kariere por vetem brenda saje

**Organizimi i punes dhe fuqia punetore**

*Tabela nr. 2.Fuqia punetore ne kariere*

Nr	Profesioni	Punonjes
1	Drejtues teknik	1
2	Eskavatorist	1
3	Fadromist	1
4	Sondiste +ndihmes	2
5	Shofere	1
6	Punonje per pune me L.P	1
7	Roje objekti	2
8	Shuma	9

Regjimi i punes do te jete me nje nderese ne dite dhe 22 dite ne muaj.

Punonjesit qe do te punesohen do te jene me eksperience ne kryerjen e proceseve te ndryshme te karakterit minerar.

**“ H&M MINING” PROJEKTE E KONSULENCE**

**NUIS: L62412026r**

**Rruga “Ndre Mjeda, Rezidenca Eagle, nr. 3006 Tirana-Albania**

**Tel. 00355672051830**

**E mail: [dhuro\\_caushi@yahoo.com](mailto:dhuro_caushi@yahoo.com)**

## **PLANI DHE MASAT PER REHABILITIMIN E MJEDISIT**

Ne zbatim te legjislacionit Shqipta, sikunder eshte parashikuar edhe ne projektin e shfrytëzimit i cili eshte mbrojtur ne Keshillin Tekni te AKBN, eshte vendosur qe per çdo vit subjekti do te paguaj garancine bankare te rehabilitimit dhe ne vartesi te kushteve ose do ta rehabilitoje vet zonen e shfrytëzuar ose do nje subjekti te specializuar sipas procedurave te vendosura nga Ministria e Infrastruktures dhe Energjise.

Punimet e rehabilitimit konsistojne si me posht.

- Krijimin e siperfaqeve per mbjellje
- Sistemimin e materialit te mbuleses te depozituar paraprakisht ne kufijte e karrieres.
- Mbjelljen e siperfaqeve te reja me drure si, dushk ,shkoze dhe dellinje dhe barishte te ndryshme.
- Mirembajtjen e siperfaqeve te mbjella.

### **Masat zbutese te ndikimeve negative gjate procesit te shfrytëzimit.**

Masat zbutese te ndikimeve negative konsistojne ne uljen e ndotjeve gjate punimeve ne karriere te ajerit nga pluhuri, gazet mbrojtja nga zhurma,si dhe uljen e efekteve negative hapsinore dhe ne territor, ne faunen dhe floren.Por pikesynimi kryesor i studimit mbetet rehabilitimi i tokes dhe evitimi ne maksimum i erozionit.

### **Masat konkrete qe do te merren gjate punimeve do te jene :**

- Mbjellje me filiza ,si dushku, shkoze dhe dellinje gjithe periferise me te larte te shpatit te territorit gjate shfrytëzimit. Kjo mase do te sherbeje edhe per uljen e nivelit te pluhurave dhe zhurmave ne vazhdim te projektit, si dhe te rrise mundesimin per vetegjenerim te drureve ne pjesen e larte me shpatin tjetër te kodres.
- Pemiresimin e bimesise ne te gjitha periferine e karrieres me bimesi te zones si dushk dhe dellinje, per te izoluar pjesen e fragmentizuar nga shfrytëzimi prej atyre te paprekura nga projekti duke lene mundesine per perhapje te metejshme teketyre specieve vendase ne territoret fqinje.Te dy keto masa mund teshërbejne si bariera per pluhurin qe mund te nxirret nga aktiviteti eolik gjate shfrytëzimit.
- Uljen e prodhimit per stinen e veres duke evituar keshtu me sa te jete e mundur pluhurat. Nga ana tjetër per te ulur efektet negative, gjate periudhave te thata do te perdoret lagia e shesheve te punes dhe sidomos,lagia e materialit te nxjere. Kjo do te mbroje ambientin nga pluhuri gjate transportit te prodhimit

**“ H&M MINING” PROJEKTE E KONSULENCE**

**NUIS: L62412026r**

**Rruga “Ndre Mjeda, Rezidenca Eagle, nr. 3006 Tirana-Albania**

**Tel. 00355672051830**

**E mail: [dhuro\\_caushi@yahoo.com](mailto:dhuro_caushi@yahoo.com)**

### **Rehabilitimi i territorit**

Masat rehabilituese do tekonsistojne ne :

- Uljen e erozionit
- Restaurimin e habitateve
- Pasurimin e biodiversitetit me speciet natyrore.
- Rritjen e vlerave vizuale dhe rikrijuese te territorit qe do te shfrytezohet.

Se pari shfrytezimi me tarace me lartesi 10 m, eshte bere per te lehtesuar zbatimin e planit te rehabilitimit. Keto taraca do te lejojne si mbulimin e siperfaqes me gjelberim ashtu edhe evitimin e pamjeve te pakendeshme te shpateve vertikale te tarracave qe mund te mbeten zbuluar ne rastet e lartesis se pergjithshme te tarraces rreth 10 m.

Rradha e mbjelljeve do te jete nga lart-poshte, duke lejuar mundesine per vetepërhapjen e specieve mbi bazat eaktivitetit eolitik dhe forces se rendeses. Gjeresia e shkalles se taraces do te jete 4m. Kjo lloj mbjellje lejon vetepërhapjen e species, si dhe nuk demton ne rritjen e bimeve pasi nuk pengon dritezimin.

### **Rehabilitimi i plote i mjediseve te territorit do te jete si me poshte:**

#### **Mbjellja e taracave**

- Mbjellje e fushes se shfrytezuar
- Mbjellje e taracave ne shkallet e karrieres
- Filiza 2 vjecare ne periferi
- Mbjellje e filizave 2 vjecare te pemeve dhe lejimi i perteritjes se shkurreve.

Nga vete rehabilitimi i habitateve me perparsi do te marre rritja e abudances se shpendeve dhe zvarranikeve dhe njekohesisht do te shtohen si habitatet ashtu dhe rezervat natyrore edhe per gjitaret e larte si lepuri etj. prej ketej do te rritet edhe mundesia e pranise se mishngrenesve te larte si qelbesit dhe buklit (nuses se lales )

**Kanalet dhe kunetat.** Kunetat dhe kanalet do te bejne qe rrjedhja e ujrave siperfaqsores te behet me force rendese, duke perftuar ne kete menyre grumbullimin e tyre dhe me pas depertimin gradual ne toke.

Kombinimi i punimeve te shfrytezimit te karrieres me ato te zbutjes se impakteve mjedisore si dhe punimet rehabilituese, do te kete si pasoje edhe rritjen e numrit te te punesuarve

### **j. informacion lidhur me alternativat e marra ne konsiderate persai takon perzgjedhjes se vendodhjes se projektit dhe teknologjise qe do perdoret**

Subjekti privat “Sinemata”sh.p.k ka marre pjese ne konkurimine zhvilluar ne MEI dhe me shkresen nr 5278/2 Prot, date 07.09.2017 eshte njoftuar se eshte shpallur fitues ne konkurimin e zhvilluara per zonene minerare 376/9dhe ka fituara te drejten e pergatitjes se dokumentacionit

**“ H&M MINING” PROJEKTE E KONSULENCE**

**NUIS: L62412026r**

**Rruga “Ndre Mjeda, Rezidenca Eagle, nr. 3006 Tirana-Albania**

**Tel. 00355672051830**

**E mail: [dhuro\\_caushi@yahoo.com](mailto:dhuro_caushi@yahoo.com)**

per aplikim prane QKL per leje minerare shfrytezimi per minerale te grupit te materialeve te ndertimit

Zona nr 376/9 si dhe zonat e tjera konkurruese, është publikuar për procedure konkurimi sipas Ligjit Nr.10304, datë 15.07.2010, “Për Sektorin Minerar në Republikën e Shqipërisë”, pikës 5 dhe pikave 7/7 e 7/8 të VKM nr. 320, datë 21.04.2014 “Për miratimin e procedurave e të kritereve të konkurrimit dhe të afateve të shqyrtimit të kërkesave për marrjen e lejeve minerare në zonat konkurruese”, Urdhrit te Ministrit te Enenergjis dhe Industrise “Per miratimin e planit vjetor Qellimi i projektit te propozuar eshte shfrytezimi i gurit gelqerore me kariere me punime siperfaqesore i cili do te perounohet ne inerte si rere,granil dhe çakellne menyre te jete ne gjendje qe te perkrah zhvillimin ekonomik te shoqerise dhe te permiresoje gjendjen ekzistuese te lendeve te parasi dhe Vleresimi i Ndikimit ne Mjedis per aktivitetin hapje, pergatitje dhe shfrytezim te gurit gelqerore, mineral i grupit ndertimore ne objektin “Ura Vajgurore” , Qarku , Berat.

Prodhimi mineralit ndertimor gure gelqerore ne zonen minerare nr.376/9 do te perdoret per prodhimin e inerteve si rere ,granil ,dhe çakell etj .

Raporti i Thelluar i VNM, lidhet me aktivitetin minerar te prodhimit dhe perpunimit te mineralit ndertimor te gurit gelqerore, te propozuar per tu realizuar ne zonen minerare Nr. 376/9 ne objektin Ura Vajgurore, , Qarku Berat

Projekti hapjes se karieres ka perqellim lidhjen e fronteve te prodhimit te gurit gelqeror (te shesheve te shkalleve) me rrugen nacionale te transportit.

Hapja e vendburimit do te behet nga rruga ekzistuese qe pershkon zonen minerare konkurruese nr. 376/9 afersisht mes per mes. Hapja e vendburimit eshte projektuar ne menyre qe shfrytezimi i gur gelqeror ne kariere te behet nga lart poshte.

#### ***g. menyrat dhe metodat qe do te perdoren per ndertimin e objekteve te projektit***

Ne studimin e varianteve te hapjes se vendburimit jane mare ne konsiderate :

- Prania ne afersit e kufirit verior e rruges ekzistuese qe lidh Uren Vajgurore me objektet e puseve te naftes te Malit te Shpiragut e cila nga ana e vete ka parametra te mire si ne gjeresi ashtu edhe ne strukturen e saj pasi ne te kalojne mjete te renda te kompanive te naftes si dhe te TAP-it
- Devijimi i rruges per ne kariere fillin ne krahun e djathte te rruges ne piken A me koordinata si me poshte:
- $Y= 44\ 02\ 874$ ,  $x= 45\ 12\ 201$  dhe kuote 111 m dhe takohet me konturin verior te zones ne kuoten +270m

**“ H&M MINING” PROJEKTE E KONSULENCE**

**NUIS: L62412026r**

**Rruga “Ndre Mjeda, Rezidenca Eagle, nr. 3006 Tirana-Albania**

**Tel. 00355672051830**

**E mail: [dhuro\\_caushi@yahoo.com](mailto:dhuro_caushi@yahoo.com)**

- Kjo rrugë është hapur kohe me pare nga nje subjekt tjetër i cili ka patur leje për prodhim gëlqeror blloqe dhe e ka nderprese aktivitetin.
- Kuota e sipërme e karrierës është +410, kuote në të cilën mbrinë edhe rruga e karrierës

Pergjithesisht është e mirembajtur dhe kërkon që në disa vende të devijohet nga aksi ekzistues për të zbutur pjerresinë e madhe të saj.

Mbas marrjes në konsideratë të faktorëve të mesipër është bërë studimi i varianteve të hapjes së vendburimit dhe është konkluduar se ai mund të hapet duke përdorur rrugën ekzistues që niste nga devijimi i rrugës Ura Vajgurore-Mbreshtan dhe ka mbritur në kuotën +410m dhe që kalon në fshatin Bistrovicë. Thëksojmë se si rrugë e mundshme për në objekt mund të përdoret edhe rruga që lidh Uren Vajgurore me Bistrovicën e cila kalon në krahun jugperëndimor të zonës.

Me pas rruga zhvillohet në brendësi të zonës ( shih pikën A në hartën gjeologjike topografike nga e cila pas riparimeve të nevojshme të saj do të hapet një rrugë duke ndjekur gjurmën ekzistuese deri në pikën në kuotën +270m (shih hartën në shkallë 1:1000 të objektit) Me pas rruga do të vazhdojë deri në kuotën +350m në krahun lindor dhe do të kalojë djathtas për në krahun lindor deri +410m ..

Objektet e shërbimit do të ndërtohen me konstruksion sanduici dhe do të vendosen në bazamente betoni ose trare në lartësi 40cm nga toka.

Vaskat e dekantimit të llurbave do të hapen në sheshin fundor të karrierës, me thellësi 2m, gjerësi 4m gjatësi 6m të rrethuara dhe të lidhura në hyrje me kanalën e percjelljes së ujit të turbulluar dhe në dalje me kanalën e percjelljes së ujit të pastër. Vaskat do të hapen me matrapik ose në vartësi të fortësisë së shkëmbit me lende plasese të vendosura në birat e sondës.

Furnizimi me energji elektrike i objektit do të bëhet me një lidhje të re nga linja ekzistuese tre fazore që është afër këtij objekti.

Krahs linjës do të montohet kabina e transformacionit dhe paneli shpërndarës.

Menyra e furnizimit të kabines nga linja elektrike tre fazore mund të bëhet me linjë kabllore ose linjë ajrore. Varianti më i mirë do të përcaktohet nga specialistët e OSHEE.

### ***h. lëndet e para që do të përdoren për ndërtimin dhe menyrat e sigurimit të tyre (materiale ndërtimi, ujë dhe energji)***

Për ndërtimin e rrugës së hapjes së karrierës, ndërtimin vaskave të depozitimit të llumrave, ndërtimin e linjës elektrike dhe shfrytëzimit të gurit gëlqeror në karriere do të përdoren makinerit, si: Sonde shpimi, eskavator me zinxhira, kamione transporti me motora dizel që punojnë me karburant (Dizel).

**“ H&M MINING” PROJEKTE E KONSULENCE**

**NUIS: L62412026r**

**Rruga “Ndre Mjeda, Rezidenca Eagle, nr. 3006 Tirana-Albania**

**Tel. 00355672051830**

**E mail: [dhuro\\_caushi@yahoo.com](mailto:dhuro_caushi@yahoo.com)**



Karburanti do të furnizohet nga subjekte të licencuara për import, ruajtje dhe tregtim të karburanteve në republikën e Shqipërisë. Ndërsa për mbrojtjen nga pluhuri, për nevoja vetiake dhe nga punonjësit, mbrojtjen nga zjarri dhe shërbime të tjera do të përdoret ujë. Ujë në fazën e parë do të sigurohet me rezervuar që do të furnizohet me autobot, në fazën e dytë me rritjen e prodhimit do të ndërtohet me miratim të ujesjellesit linjë furnizimi me ujë.

Ndërtimet e objekteve të shërbimit do të bëhet me materiale të lehta sanduici që do të merren të gatshme nga subjekte të specializuara. Sasia 3 kontoniere

Optimi i gurit gëlqeror do të bëhet me lende plasese të vendosur në bira sonde

Lendet e para ndihmese që do të përdoren në karriere janë:

- Naftë dhe Vajra lubrifikant
- Amonit malore
- Ujë
- Energjia elektrike për ndricim në karrierën
- Energji elektrike për impjantin e thyerje fraksionimit të gurit gëlqeror
- Panele Sanduici
- Lende plasese të përdorimit civil dhe materiale plasese në ditë

Me poshtë japim tabelën e lendeve të para të konsumuara për 1 m<sup>3</sup> gur gëlqeror të prodhuar në karriere dhe koston e prodhimit për 1 ton gur gëlqeror.

***Tabela nr. 2. Tabela e lendeve të para të konsumuara dhe Kostoja e prodhimit për 1m<sup>3</sup>gur gëlqeror në objekt***

Nr	Emertimi	Njesia	Normativa	Çmimi	Vlefte Lek /m <sup>3</sup>
1	Materiale Ndihmese				88.77
a	Amonit	kg/m <sup>3</sup>	0.25	220	55
b	Kapsolla elektrike	cope/m <sup>3</sup>	0.005	24	0.12
c	Tel linje	ml/m <sup>3</sup>	0.016	15	0.24
d	Karburant	litra/m <sup>3</sup>	0.1	176	17.6
e	Lubrifikant	litra/m <sup>3</sup>	0.005	250	1.25

**“ H&M MINING” PROJEKTE E KONSULENCE**

**NUIS: L62412026r**

**Rruga “Ndre Mjeda, Rezidenca Eagle, nr. 3006 Tirana-Albania**

**Tel. 00355672051830**

**E mail: [dhuro\\_caushi@yahoo.com](mailto:dhuro_caushi@yahoo.com)**

f	Pajisje shpimi	cope/m3	0.01	1000	10
g	Pjese ndrimi +goma etj	lek /m3			4.56
2	Pagat direkte	lek /m3			54.86
3	Shtesat mbi paga 16.7%	lek /m3			9.16
4	Shpenzime te firmes	lek /m3			3.2
6	Kosto pa amortizim	lek /m3			155.99
7	Amortizimi	lek /m3			18.28
8	Kosto operacionale	lek /m3			174.27

***Informacion per lidhjet e mundshme te projektit me projekte te tjera ekzistuese perreth/prane zones te projektit***

Aktiviteti i shfrytëzimit të gurit gëlqeror ka lidhje me zhvillimin e veprimtarisë së franksionimit të gurit gëlqeror në impiantin e franksionimit që do të ndërtohet brenda zonës së shfrytëzimit. Ky impiant do të mund të franksionimin e gurit gëlqeror sipas kërkesës së tregut të industrisë së ndërtimit.

***k. Perdorimin e lendeve te para gjate funksionimit, perfshire sasite e ujit te nevojshme , energjise, lendeve djegese dhe menyren e sigurimit te tyre***

Ky aktivitet është aktivitet shfrytëzimi i cili konsiston në nxjerrjen e gurit gëlqeror pra nuk përdor lende të para por siguron lende të para për industrinë e ndërtimit.

Uji përdoret vetëm në rastet për lagjen e territorit në mënyrë që të mos ketë krijim të pluhurave gjatë veprimtarisë së ndërtimit në kohë të thate dhe me ertë, kjo sasi uji sigurohet përmes depozitave të ujit që shoqëria siguron për këtë qëllim.

Lendet djegëse që përdoren për transportin sigurohet në pikat e furnizimit me karburant.

***l. Aktivitete te tjera qe mund te nevojiten per zbatimin e projektit , si ndertim i kampeve apo rezidencave etj.***

**“ H&M MINING” PROJEKTE E KONSULENCE**

**NUIS: L62412026r**

**Rruga “Ndre Mjeda, Rezidenca Eagle, nr. 3006 Tirana-Albania**

**Tel. 00355672051830**

**E mail: [dhuro\\_caushi@yahoo.com](mailto:dhuro_caushi@yahoo.com)**

Zhvillimi i projektit nuk kërkon ndertimin e kampeve për qëndrimin e punetoreve gjatë kohës së shfrytëzimit sepse numri i të punësuarve nuk është aq i madh sa për të ndërtuar këto kampe për fjetje apo mensa shërbimi dhe gjithashtu të punësuarit janë nga zona përreth vendburimit që do të shfrytëzohet dhe punojnë vetëm me një ndërese në ditë.

Vepra inxhinierike që do të ndërtohen ose zgjerohen për shfrytëzimin e gurit gëlqeror nuk do të ketë. Teknologjia e shfrytëzimit të gurit gëlqeror është e thjeshtë konsiston në coptimin e tyre, ngarkimin dhe transportin drejt destinacionit të kërkuar. Shfrytëzimi do të bëhet në sipërfaqe me karriere.

#### **4. NJE PERSHKRIM TE GJENDJES DHE VLERAVE EKZISTUESSE TE MJEDISIT QE MUND TE NDIKOHEN NGA ZBATIMI I PROJEKTIT TE PROPOZUAR**

##### ***4.1 Pershkrim te karakteristikave fizike te zones se projektit***

Zona në studim bën pjesë në pjesën fiziko - gjeografike të krahinës Qendrore, për malorë.

Objekti i gëlqerorëve për të cilin hartohet studimi dhe kërkohet leja e shfrytëzimit ndodhet në territorin e bashkisë Ura Vajgurore të rrethit të Beratit. Objekti ndodhet midis fshatave Ura Vajgurore, Poshnje, Vokopole, Skrevani dhe Konizbalte. Ndodhet në të majtë të rrugës auto, që vjen nga fshati Poshnje dhe shkon drejt fshatit Vokopole.

Në veriore të objektit në një distancë ajrore rreth 2 km ndodhet fshati Poshnje. Fshati më i afërt në vijë ajrore është Vokopola, që ndodhet rreth 0.8 km larg në vijë ajrore në perëndim të objektit. Në jugë perëndim në një distancë rreth 1.1 km ndodhet fshati Skrevan, ndërsa në jugë lindje, në një distancë rreth 1.7 km larg në vijë ajrore, ndodhet fshati i Konizbaltes. Fshatrat më të afërt me objektin janë Vokopola dhe lagja Hallaxhias e fshatit Ura Vajgurore kurse në anën lindore e verilindore, jugore dhe veriperendimore kufizohet nga zona të tjera shfrytëzimi, ku disa subjekte të tjera ushtrojnë aktivitet në prodhimin e gurit gëlqeror.

Shtrirja e kësaj sipërfaqe është verilindje-jugperëndim. Për shfrytëzimin e objektit nevojiten të hapen rreth 1080 m rrugë të brendshme që do të bëjnë të mundur shfrytëzimin dhe transportin e prodhimit për në destinacion. (sqarojmë që rrugët e brendshme do të lidhen me atë kryesore)

Shpenzimet e përgjithshme të rehabilitimit pas shfrytëzimit janë:

- ✚ Siperfaqe e karrierës që do të shfrytëzohet është 11.5 ha dhe shpenzimet e përgjithshme për kryerjen e rehabilitimit pas shfrytëzimit janë 11.5 ha x 322750 leke/ha dhe shpenzimet për rehabilitimin e saj rezultojnë 3711625 leke
- ✚ Siperfaqe horizontale e sheshit të depozitimit të sterileve prej 0.21 ha dhe shpenzimet për kryerjen e proceseve perkatese për mbylljen trajtimin dhe rehabilitimin e sipërfaqes së tyre prej 0.21 ha x 322750 leke/ha janë 67777.5 leke

**“H&M MINING” PROJEKTE E KONSULENCE**

**NUIS: L62412026r**

**Rruga “Ndre Mjeda, Rezidenca Eagle, nr. 3006 Tirana-Albania**

**Tel. 00355672051830**

**E mail: [dhuro\\_caushi@yahoo.com](mailto:dhuro_caushi@yahoo.com)**

- + Siperfaqja e përgjithshme horizontale e rruges nga degezimi prej rruges së fshatit Ura Vajgurore- Mbreshtan në kufijte të karrierës është 0.48 ha dhe shpenzimet e përgjithshme për rehabilitimin pas shfrytëzimit janë  $0.48 \text{ ha} \times 322750 = 154920 \text{ leke}$
- + Siperfaqja e përgjithshme horizontale e rrugëve të brendshme të karrierës që rehabilitohen pas shfrytëzimit është  $0.41 \text{ ha} \times 322750 = 132327.5$
- + Shuma e shpenzimeve për rehabilitim për gjithë sipërfaqet është  $12.6 \times 322750 \text{ leke/ha} = 4034375 \text{ leke}$
- + Shpenzime për zmontim-sistemim të impiantit 240365 lek
- + Shuma e përgjithshme për mbylljen dhe rehabilitimin e karrierës do të jetë 4307015 leke
- + Garancia vjetore për rehabilitimin për 25 vite është 172280.6 leke/vit

#### ***- Përshkrim i faktorëve klimatike***

Klima e zonës karakterizohet nga një verë e thatë dhe me dimër të ftohtë me reshje shiu dhe bore. Era fryn kryesisht nga drejtimi i veriut. Duke qenë se zona karakterizohet nga një ndryshim i madh kuote për shkak të ndryshimit të temperaturës së ajrit në verë rryma e ajrit lëviz nga zonat e uletë në zonat malore dhe në dimër në të kundërt.

Temperatura në periudhën e dimrit me ngrica të mëdha (Janar - Shkurt) arrijnë në  $-10^\circ \text{C}$ , ndërsa në stinën e verës (Korrik – Gusht) temperatura luhet në  $27-40^\circ \text{C}$ . Në këtë territor bien reshje mesatare të shiut deri në 1300mm, kryesisht në fundin e Vjeshtës dhe në Pranverë.

Reshjet e Verës bien në formë rrebeshi.

Numri i ditëve me reshje lëkundet nga 95 - 100 ditë. Bore bie në raste shumë të rrallë gjatë periudhës së ftohtë të dimrit dhe në objekt mund të punohet gjatë gjithë vitit.

Në stinën pranverore dhe të vjeshtës zona përshkohet nga erëra të ngrohta, herë-herës murlani të cilat kryesisht vijnë nga perëndimi, por edhe nga VL që sjellin prishjen e motit dhe shkarkim reshjesh.

Në Verë këto erëra janë të nxehta dhe të thata që shkaktojnë temperatura të larta deri në zaguhi.

Në periudhën e Dimrit erërat vijnë nga veriu, që janë erëra të ftohta shoqëruar me ulje të temperaturës dhe reshje të dendura debore.

#### ***- Përshkrim i sizmitetit i zonës së projektit***

Studimet sizmoteknike kanë të bëjnë me të dhënat për tërmetet, ato lidhin sizmitetin me shkeputjet aktive. Kushtet e vendosjes strukturore dhe tektonike të ndodhjes së tërmeteve janë përftuar kryesisht nga analiza përgjithëse e të dhënave nga gjeologjia, gjeofizika dhe dukuritë sizmologjike. Dihet se aktiviteti i sotëm tërmetor lidhet ngushtë me strukturën e sotme gjeologjike, me strukturën neotektonike të vendit të tyre. Është tashmë e mirënjohur dhe e pranuar nga shumica e studiuesve se shkeputjet tektonike janë burimet e çlirimit të energjisë sizmike.

**“H&M MINING” PROJEKTE E KONSULENCE**

**NUIS: L62412026r**

**Rruga “Ndre Mjeda, Rezidenca Eagle, nr. 3006 Tirana-Albania**

**Tel. 00355672051830**

**E mail: [dhuro\\_caushi@yahoo.com](mailto:dhuro_caushi@yahoo.com)**

Termeti ndodh atje dhe atehere ku edhe sforcimet e lindura deformimet tektonike , tejkalojne kufirin e fortesise se lendes pergjate ketyre shkeputjeve.

### **Tektonika.**

Vendburimi i gur gelqeror perfaqson pjesen e poshteme te struktures monoklinale karbonatike te struktures se Ura Vajguoret. Ka shtrirje veriperendim – juglindje  $330^{\circ}$ , dhe renie verilindore  $30-40^{\circ}$ . Guri gelqeror jane shtrese holle shume i shkaterruar dhe vende vende kalon ne pak masive dhe ne pergjithesi ruajne drejtimin e renies per ne verilindje, por sipas matjeve qe kemi bere gjate rilevimit gjeologjik, ne pika te ndryshme kendi i renies se tyre luhatet nga  $15 - 20 - 30^{\circ}$ . Kjo tregon qe vete struktura monoklinale ne sektorin e vendburimit eshte e trazuar nga shkeputje tektonike te cilat kane levizur gur gelqeror nga poshte larte, kryesisht sipas planit te shtresezimit te tyre, duke bere qe edhe kendi i renies se tyre te jete i ndryshem.

### **- Pershkrimi ujerave siperfaqesore dhe nentokesore ne zonen e projektit**

Nga pikepamja hidrografike zona e marre per shfrytezim eshte e thate. Objekti ndodhet mbi nivelin hidrostatik te ujrave nga kuota +270 deri ne kuoten +410 eshte kodrine, uji i rreshjeve pjeserisht filtrohet ne depozitimet e gurit gelqeror dhe pjeserisht nepermjet proskave qe pershkon vendburimin e projektuar.

### **Hidrologjia**

Nisur nga llojshmeria shkembore, per zonen e marrre ne studim kemi te bejme me kompleksin e shkembinjëve qe filtrojne ujratdepozitimet shkembore te objektit e perbejne gurin gelqeror. Burimet qe lidhen me keta lloje shkembinjesh jane me teper burime çarjesh, verehen raste qe takojme burime me debit te paperfillehem ne periudhen e rreshjeve, ne periudha te thata nuk ka presence ujrash.

### **4.2 Pershkrim i biodiversitetit ne zonen e projektit - pershkrim i habitateve kryesore ne zonen e projektit si dhe foto ilustruese**

Në aspektin ekologjik, larmia biologjike, flora dhe fauna në tërësinë e saj ne zonat kodrinore paraqet një pamje të një larmie përfaqësuese, pra të një rajoni gjeografik më të gjërë, mbizoterojne zonat e zhveshura me bimesi te ulet shkurre dhe dushk etj, ka pak zona me bimesi dhe mungojne pyjet e larta, gjithashtu dhe fauna e zones eshte e varfer.

**“ H&M MINING” PROJEKTE E KONSULENCE**

**NUIS: L62412026r**

**Rruga “Ndre Mjeda, Rezidenca Eagle, nr. 3006 Tirana-Albania**

**Tel. 00355672051830**

**E mail: [dhuro\\_caushi@yahoo.com](mailto:dhuro_caushi@yahoo.com)**



*Foto. Pamje nga zona minerare nr. 376/9 ku duket qarte vegjitacionit i paket pasi gëlqeroret dalin direkt ne sipërfaqe dhe mbulesa mbi keta gëlqerore eshte e vogel*

### ***Peizazhi dhe topografi***

Sipërfaqja ne te cilen do te shtrihet shfrytëzimi, nuk duket nga banoret e fshatrave apo qendrave te banuara perreth me perjashtim te rasteve per kalimtarete qe udhetojne ne rrugen prane pasi ato jane larg.

Duhet theksuar se sipërfaqia qe do te shfrytëzohet eshte nje shpat mali.

Profili gjeologjik topografik i zones pergjithesisht eshte gjatesor gati vije drejte me valezime te lehta te sharnierit dhe i pa trazuar.

Ne disa raste ne kufijte ndares pjerrsia e shpateve eshte shume e thelle dhe keto kufij marrin formen e grykave te thella.

***Pershkrim i vegjetacionit ne secilin habitat dhe statusit te ruajtjes kombetar dhe nderkombetar te tyre.***

### ***Bimesia***

Bimesia ne kete zone eshte shkurre e shperndare, jo uniforme e cila varet nga kushtet klimaterike dhe perberja e shkembinjëve. Pergjithsisht zona e kerkuar per shfrytëzim eshte i çveshur pasi

**“ H&M MINING” PROJEKTE E KONSULENCE**

**NUIS: L62412026r**

**Rruga “Ndre Mjeda, Rezidenca Eagle, nr. 3006 Tirana-Albania**

**Tel. 00355672051830**

**E mail: [dhuro\\_caushi@yahoo.com](mailto:dhuro_caushi@yahoo.com)**

gëlqeroret dalin direkt në sipërfaqe dhe mbulesa e tyre është shumë e vogël dhe bimesia është e pakët dhe rrallë e përfaqësuar nga dushku, shkoze, frasher ku lartësia e tyre nuk i kalon mbi 1 - 1.5 meter. Rrjedhimisht shfrytëzimi nuk prek drure të mbrojtur, frutore të cilat mungojnë në zonë



*Pamje e bimesisë së zonës*

***-Pershkrimi faunes në secilin habitat dhe statusit të ruajtjes kombëtar dhe nderkombëtar të tyre***

**Larmia faunistike** Vlerësimi mbështetet kryesisht në studimet e kryera nga të huajt dhe shkencëtarët shqiptarë me karakter taksonomik në fushën e entomologjisë, të cilat trajtojnë përberjen llojore të insekteve të rendeve: Coleoptera, Lepidoptera, Hymenoptera, Hemiptera, etj., si dhe studime të veçanta me karakter biologjik për insekte demtuese, si tenja e rrushit (polyc botrana Schiff), krimbi misrit (Pyrausta nubilalis), miza e ullirit (Dacus olea). Studime janë kryer gjithashtu edhe për grupe të tjera shtazore: butaket, ekinodermat, reptilet, gjitarët, etj.

***- Pershkrimi i zonave të mbrojtura pranë vendit ku propozohet të zbatohet projekti përfshi edhe monumentet natyrore të mbrojtura me ligj.***

Lidhja e objektit me rrugë ekzistuese dhe ushtrimi i aktivitetit të shfrytëzimit nuk prek zonat turistike dhe zonat e mbrojtura, sepse në objektin e projektuar dhe për rreth nuk ka zona të

**“ H&M MINING” PROJEKTE E KONSULENCE**

**NUIS: L62412026r**

**Rruga “Ndre Mjeda, Rezidenca Eagle, nr. 3006 Tirana-Albania**

**Tel. 00355672051830**

**E mail: [dhuro\\_caushi@yahoo.com](mailto:dhuro_caushi@yahoo.com)**

mbrojtura me status te vecante. Eshte per t’u theksuar se nuk ka asnje veper arti te ndertuar nga njeriu.

#### **4.3 Pershkrim i cilesise se mjedisit dhe ndikimeve ekzistuese**

##### *- cilesia e ujerave ne zonen e studiuar per hartimin e raportit te thelluar te VNM-se*

Kushtet hidrogjeologjike te vendburimit

Duke qene se vendburimi ndertohet teresisht nga shkembinj gelqerore edhe ujrat nentoksore i perkasin ketyre shkembinjve. Guri gelqeror qe shfaqet ne siperfaqe, ndertojne strukturen e vendburimit me zgjatje veriperendim – juglindje, dhe renie verilindore. Gur gelqeror e vendburimit jane pllakore dhe me çarje, perveç planeve te shtresezimit. Per nga ujembajtja e tyre guri gelqeror ne teresi karakterizohen nga nje filtrim i dobishem i larte i reshjeve atmosferike, dhe pershkueshmeri te larte, natyrisht ne vartesi te shkalles se çarshmerise, te shtresezimit, karstezimit dhe nderlikimit tektonik te tyre. Ndersa guri gelqeror e vendburimit karakterizohen nga ujembajtje e paket, çka spjegohet me drenimin e larte te ujrave ne thellesi, kryesisht nepermjet shtresezimit te dukshem dhe çarshmerise se gurit gelqeror. Ujrat e drenuar dhe ato siperfaqesore shkarkohen ne zonen me te ulet ne afersi, i cili eshte edhe niveli me i poshtem i shfrytezimit te gurit gelqeror te vendburimit. Nga sa thame me larte kushtet hidrogjeologjike te vendburimit jane te favorshme, sepse edhe gjate hapjes se shkallve te shfrytezimit, ujrat nepermjet shtresezimit do te drenojne ne thellesi, drejt fushes.

##### *- Cilesia e ajrit ne zonen e studiuar per hartimin e raportit te thelluar te VNM-se*

Persa i perket cilesise se ajrit ne zone ai konsiderohet me parametra te pranueshem duke qen se ndodhet larg zonave te banuara dhe nuk eshte i ndotur nga veprimtarite e industrise. Edhe zhvillimi i aktivitetit te shfrytezimit nuk do te shkaktoj ndotje te ajrit sepse nuk do te kete emetime te gazeve ndotes.

##### *- Niveli i zhurmave ne zonen e studiuar per hartimin e raportit te thelluar te VNM-se*

Ne afersi te projektit nuk ka veprimtari te cilat te shkaktojne zhurma mbi nivele te lejuara.

#### **4.4 Pershkrim i karakteristikave sociale te zones ku propozohet projekti**

- Njesia e qeverisjes vendore qe administron zonen ku zbatohet projekti

Zona ku do te shfrytezohet guri gelqeror ndodhet ne territorin e Ures Vajgurore Qarku Berat.

##### *- Popullsia dhe aktivitetet kryesore ekonomike te zones*

Popullsia e zones merret kryesisht me bujqesi, blegtori, objekte industrial, objekte sherbimi dhe nje pjese ndodhet ne emigracion.Zonat e banuara jane fshatrat Konizbalta.Vokopola,Mbreshtani dhe fshati Ura Vajgurore . Per nje aktivitet minerar me permasa te vogla deri te mesme ekziston fuqi punetore e kualifikuar nga popullsia rreth e qark, gje qe eshte avantazh per zhvillimin e veprimtarise minerare.

##### *- Perdorimi i tokes ne zonen e projektit*

**“ H&M MINING” PROJEKTE E KONSULENCE**

**NUIS: L62412026r**

**Rruga “Ndre Mjeda, Rezidenca Eagle, nr. 3006 Tirana-Albania**

**Tel. 00355672051830**

**E mail: [dhuro\\_caushi@yahoo.com](mailto:dhuro_caushi@yahoo.com)**



Zhvillimi i projektit të shfrytezimit nuk do të kerkoje toke shtese veç asaj të miratuar dhe të shpallur në konkurrim për shfrytezimin e gurit gëlqeror nga MEI (sot MIE) për të cilën është shpallur fitues shoqëria “SINAMETA” shpk.

***- Vlerat dhe objektet monumentale dhe arkeologjike në afërsi të zonës së projektit***

Lidhja e objektit me rrugë ekzistuese dhe ushtrimi i aktivitetit të shfrytezimit nuk prek zonat turistike dhe zonat e mbrojtura, sepse në objektin e projektuar dhe për rreth nuk ka zona të mbrojtura me status të vecante.

**5. Një përshkrim të ndikimeve negative të rëndësishme të projektit të propozuar mbi mjedisin ku përfshihen**

**5.1 Ndikimet negative në mjedis**

***- Ndikimet negative në karakteristikat fizike të zonës së projektit***

Sipërfaqja në të cilën do të bëhet shfrytezimi nuk duket nga qendrat e banuara, me përjashtim të rasteve të kalimtareve që udhetojnë në rrugën pranë.

Duhet theksuar se sipërfaqja që do të shfrytezohet është kurrizore. Aktiviteti shfrytezimit me karriere prek perkohesisht peizazhin ekzistues dhe topografine e saj për gjatë kryerjes së aktivitetit.

Me masat që do të merren për rehabilitimin e saj, gjelberimin me bimë që rriten në zonë, gjatë shfrytezimit dhe në mbyllje të aktivitetit, peizazhi dhe topografia e zonës do të përmiresohet dukshëm do të krijohet një ambient panoramik i këndshëm për syrin e njeriut dhe çlodhës.

Dëmtimi i vegjetacionit bimor, sidomos gjatë hapjes së karrierës dhe shfrytezimit të shkallës së parë dhe të dytë është faktor negativ.

Nga dëmtimet e pyjeve është rritur dukshëm erozioni, është ulur ndjeshëm numri i shpendëve dhe folezimi i tyre, janë çrregulluar agroekosistemet, ndjehet mungesa e rolit të tyre pastrues, shëndetësor etj.

Shfrytezimi i gurit gëlqeror do të bëhet me karriere nga lartë poshtë me lartësi shkallë shfrytezimi 10m, dhe gjëresia sheshi shkallë në mbyllje të aktivitetit 4 m që do të pëllëzohet.

***- Ndikimet negative në habitatet dhe biodiversitetin e zonës së projektit***

Zona që do të shfrytezohet nuk ka bimesi të lartë është e mbuluar me shkurrë dhe në vende të vecanta është çfaqje shkembore. Në këto zona nga vrojtimi që kemi bërë dhe nga fotografit bashkangjitur bimesia që do të shpyllezohet përbehet nga: shkurrë si shkoze dhe dellinje e rrallë, etj..

Nga ky aktivitet nuk dëmtohet flora dhe fauna e rrezikuar e përcaktuar në VKM nr. 804. dt. 4.12.2003 dhe e listuar në urdherin e Ministrisë nr. 146, dt. 8.5.2007

**“H&M MINING” PROJEKTE E KONSULENCE**

**NUIS: L62412026r**

**Rruga “Ndre Mjeda, Rezidenca Eagle, nr. 3006 Tirana-Albania**

**Tel. 00355672051830**

**E mail: [dhuro\\_caushi@yahoo.com](mailto:dhuro_caushi@yahoo.com)**

Nga subjekti në zbatim të projektit do të merren masa që zona në shfrytëzim të jetë gjithmone e kufizuar dhe të rehabilitohet duke u pyllëzuar. Ndërsa për të menjanuar erozionin nga ujërat e rreshjeve atmosferike në skarpën e sipërme të shkalleve do të ndërtohen kanale dhe kuletat që ujërat të drejtohen në zona që nuk demtojnë tokën, gjithashtu sheshet e shkalleve të karrierës do të hapen me pjerresë nga skarpata e shkallës që ujërat të rrjedhin në drejtimin e duhur.

***Zona e kerkuar për shfrytëzim nuk përfaqëson zonë me rëndësi të veçantë dhe për këtë arsye nuk është parashikuar sipas Strategjisë për “Ruajtjen e Biodiversitetit dhe Planit të Veprimit si Zonë e Mundëshme” për tu shpallur “Peizazh i mbrojtur”.***

***- Shkarkimet në mjedis dhe prodhimi i mbetjeve***

Zhvillimi i aktivitetit do të sjellë emetime të pluhurave në mjedis gjatë shfrytëzimit të karrierës, burime të tjera ndotëse për ajrin nuk do të ketë.

Pajisjet që do të perdoren për shfrytëzimin dhe transportin e gurit gëlqeror do të jenë bashkohore dhe në gjendje të mirë teknike në mënyrë që të shmangin emetimet nga djegia e lendeve djegëse që ato perdorin.

Në vendet e caktuara në projekt (depozitat e sterileve) parashikohet depozitimi i materialit të papërdorshëm dhe perpunimi i tij me tokë vegjetale për të mundësuar mbjelljen e bimëve dhe pemeve karakteristike të zonës gjatë fazës së rehabilitimit.

Dherat e depozituara në damba do të perpunohen me dherra të pasuruara me humuse, do të transportohen dhe shpërndahen në sheshet e shkalleve me trashësi mbi 20cm dhe do të pyllëzohen me bimë që rriten në zonë për gjelberimin e saj.

***- Ndikimet negative shtese (kumulative) në cilësinë e mjedisit në zonën e projektit dhe burimet natyrore si mineralet, pyje, burimet ujore.***

Gjatë fazës normale të operimit të projektit nuk do të ketë emetime të gazeve, lengjeve, mbetjeve toksike, helme të ndryshme dhe substanca të tjera të dëmshme, të cilat mund të ndikojnë negativisht në shëndetin e punonjësve, banorëve dhe mjedisin përreth, floren dhe faunën e zonës, burimet ujore. Shfrytëzimi i gurit gëlqeror rreth karrierës është një proces i thjeshtë pune që përfshin shkëmbi me lende plasëse të vendosur në bira sonde, ngarkim të prodhimit me eskavator dhe transport me kamionë.

Meqenëse nuk do të perdoren në procesin e shfrytëzimit lende të dëmshme, nuk do të ketë shkarkime të lendeve kimike të dëmshme për mjedisin në ajër, tokë dhe ujë. Sipërfaqja që do të nënshtrohet shfrytëzimit nuk është tokë bujqësore produktive.

Ushtrimi i aktivitetit në këtë sipërfaqe nuk ndikon negativisht në cilësinë dhe sasinë e tokës bujqësore.

**“H&M MINING” PROJEKTE E KONSULENCE**

**NUIS: L62412026r**

**Rruga “Ndre Mjeda, Rezidenca Eagle, nr. 3006 Tirana-Albania**

**Tel. 00355672051830**

**E mail: [dhuro\\_caushi@yahoo.com](mailto:dhuro_caushi@yahoo.com)**

Tokat bujqesore ndodhen jashtë zonave ku do të kryhet aktiviteti.

**- Ndikimet sociale të projektit të tilla si ndryshimi i përdorimit të tokës dhe shqetësimet që mund të lindin nga ndikimet në mjedis të projektit ( si zhurmat, pluhuri, përdorimi i burimeve natyrore etj )**

Ky aktivitet do të kryet larg zonave të banuara, në shpatin e kodres me depozitime gjeologjike të gurit gëlqeror. Zbatimi i projektit nuk kërkon ndryshime në popullsi, spostime të zonave të banuara ose krijimin e zonave të reja banimi, dhe nuk demton objekte industriale pasi nuk ndodhen brenda sajë etj. Aktiviteti i shfrytëzimit të vendburimit do të bëhet në një zonë të kufizuar në krahasim me sipërfaqen dhe popullsinë e rajonit. Për zhvillimin e aktivitetit nuk do të perdoret toke shtese vec asaj të miratuar për shfrytëzim.

**- Në varesi të natyrës të projektit një përshkrim i aksidenteve të mundshme me pasoja në mjedis**

**Rreziqe me pasoja në mjedis**

1. Dëmtim habitatesh dhe fole specimesh në zonën ku do të kryhet shfrytëzimi.
2. Renien e ndonjë zjarri në ambientin e zonës së shfrytëzimit.

**Rreziqet me pasoja në mjedisin human dhe ekonomik**

- Aksidentet e punonjësve gjatë procesit teknologjik në objekt.
- Aksidentet si pasoje e renies së zjarrit.

Probabiliteti i ndodhjes për secilin nga rastet e mësipërme do të varet shumë nga masat mbrojtëse që do të parashikohen dhe zbatohen. Zhvillimi i aktivitetit nuk shoqërohet me aksidente të cilat mund të sjellin pasoja të dëmshme në mjedis si ndotje të ujërave nga lende të rrezikshme, emetime në ajër nga gaze helmuese apo kontaminim të tokës. Shfrytëzimi i burimit natyror për nxjerrjen e gurit gëlqeror do të bëhet sipas projektit dhe në sasinë dhe kohën e parashikuar.

**5.2 Karakteristikat e ndikimeve negative në mjedis**

**- Lloji i ndikimeve të identifikuar ( direkte dhe jodirekte)**

Ndikimet e identifikuar nga zhvillimi i aktivitetit janë ndikime direkte në mjedis.

**Tabela e identifikimit të ndikimeve të mundshme negative në toke.**

	<b>Ndikimi i mundshëm</b>	<b>Sqarim</b>
1	Derdhja pa dashje e vajrave dhe lubrifikanteve nga mjetet e punës.	Behet fjalë për ndonjë rast të rrallë të rrejedhjes gjatë difekteve dhe çarjeve të tubave dhe sotokartit të mjeteve motorike dhe ndërrimit të vajrave në makineritë e karrierës gjatë prodhimit dhe transportit të gurit gëlqeror.

**“ H&M MINING” PROJEKTE E KONSULENCE**

**NUIS: L62412026r**

**Rruga “Ndre Mjeda, Rezidenca Eagle, nr. 3006 Tirana-Albania**

**Tel. 00355672051830**

**E mail: [dhuro\\_caushi@yahoo.com](mailto:dhuro_caushi@yahoo.com)**

**Tabela e indentifikimit të ndikimeve të mundshme negative në ajër.**

	<b>Ndikimi i mundshëm</b>	<b>Sqarim</b>
1	Shkarkimi i gazeve në sasi minimale nga lenda djegëse	Sasia e gazeve nga djegia e karburantit që do të shkarkohet nga mjetet motorrike. Është standart i teknologjisë së prodhimit të mjeteve dhe i karburantit.
2	Emetimi i zhurmave nga puna e makinerive të karrierës.	Vlerat standart të emetimit të zhurmave sipas teknologjisë së prodhimit të makinerive, kontroll teknik të makinerive të karrierës..
3	Emetimi i nxehtësisë dhe zhurmës nga shperthimi i lendes plasese.	Nuk do të ketë emetim të nxehtësisë dhe zhurma mbi normat e lejuara nga përdorimi i lendes plasese.

**Tabela e indentifikimit të ndikimeve të mundshme negative në biodiversitet.**

	<b>Ndikimi i mundshëm</b>	<b>Sqarim</b>
1	Shqetësim i mundshëm i faunës.	ndikim i perkoshëm.

*- mundësia e zbutjes së ndikimeve dhe argumentimet përkatëse nëse për ndikime të caktuara nuk mund të zbatohen/ ndërmerren masa zbutëse*

Per të ulur në minimum ndikimet nga zhurmat do të merren këto masa:

- Makinerit e shpimit, të ngarkimit dhe transportit të gurit gëlqeror do të jenë bashkëkohore që plotësojnë standartet shtetërore, të pajisura në marmita selenciatore të pakesimit të zhurmave.
- Shperthimi ngarkesave me lende plasese do të bëhet me kapsolle NONEL ose milisekondare, kështu pavarësisht nga numri i birave në një shperthim zhurma që do të krijohet do të jetë e barabartë me një ngarkesë. Gjithashtu vendosja e ngarkesave në thellësinë 11,7m shperthimi tyre zhurma amortizohet nga kundërveprimi shkëmbit kështu nuk krijohet vlerë goditëse dhe vlerë zanore të demshme.
- Për të ulur më tej ndikimin nga zhurmat puntoret detyrimisht do të përdorin paisjet e mbrojtjes në punë “kufje”

Brenda zonës së karrierës vlerat e zhurmave janë gjithmone poshtë normave të lejuara. Janë bërë matje të nivelit të zhurmave në disa objekte të ngjashme ku përdoren të njëjtat makineri dhe del se në distancën 10m nga makinerit zhurmat arrijnë nivelin 70 dB.

Emetimet në ajër përfaqsohen nga pluhuri që krijohet gjatë shpimit të birave, shperthimit të ngarkesave me lende plasese, ngarkimit, shkarkimit të gurit gëlqeror, levizjes së makinerive në territorin e karrierës ndërsa ndikimi nga gazetë shkaktohet nga mjetet motorrike, sonda,

**“ H&M MINING” PROJEKTE E KONSULENCE**

**NUIS: L62412026r**

**Rruga “Ndre Mjeda, Rezidenca Eagle, nr. 3006 Tirana-Albania**

**Tel. 00355672051830**

**E mail: [dhuro\\_caushi@yahoo.com](mailto:dhuro_caushi@yahoo.com)**

eskavatore, fadromat, kamionet dhe mjetet e tjera motorike që levizin në karriere.

***Me projekt për mbrojtjen nga pluhuri do të merren këto masa.***

a-Sonda e shpimit do të jetë e pajisur me sistemin e kapjes së pluhurit.

Sasia e pluhurit të krijuar gjatë shpimit të birave thithet nga një respirator i fuqishëm kalon në një ciklon ku depozitohet pluhuri.

b-Per të eliminuar pluhurin që krijohet gjatë ngarkimit të gurit gëlqeror,

transportit dhe levizjes së mjeteve në shkallët e karrierës, materiali që ngarkohet dhe sheshet e shkalleve do të lagon me ujë, ndërsa makinat do të mbulojnë me mushama.

***Per mbrojtjen nga gazet e motorëve dizel do të merren këto masa.***

Mjetet motorike do të jenë bashkëkohore që plotësojnë standartet shtetërore.

Ato do të jenë të pajisura në marmita me katalizatorë për kapjen e gazeve toksike. Mëqenëse qendrat e banuara janë në një distancë relativisht të largët nga zona e shfrytëzimit, këto emetime nuk ndikojnë në to.

Gjithashtu nuk do të ketë ndikim tek punonjësit e karrierës, floren dhe faunën për rreth saj.

Për zbutjen e këtyre ndikimeve mbi punonjësit e karrierës ata do të pajisen me mjete mbrojtëse nga pluhuri dhe gazet.

**6. NDIKIMET NE MJEDISIN NDERKUFITAR TE PROJEKTIT ( NESE KA TE TILLA)**

Objekti është në brendësi të territorit të vendit dhe nuk ka ndikime nderkufitare.

**7. NDIKIMET POZITIVE NE MJEDISIN E ZONES SE PROJEKTIT**

Për sa i përket ndikimeve pozitive në mjedisin e zonës së karrierës së gurit gëlqeror ato janë si më poshtë.

-Shfrytëzimi i lëndës së parë të gurit gëlqeror

-Ndertimi i infrastrukurës rrugore e cila do të përdoret nga banorët e zonës.

-Zona që ishte e çveshur do të pëllëzohet për rreth objektit dhe do të ndikojë në rregullimin e peizazhit

-Do të punsohen disa punonjës në objekt do të përfitojnë kushtet e jetesës së punonjësve të zonës

-Do të shtojë prodhimin mineral të gurit gëlqeror cili është një mineral i rëndësishëm në industrinë e ndërtimit në rang kombëtar dhe do të zbusnevojat për këto lëndë të parë që janë shumë të mëdha.

**“ H&M MINING” PROJEKTE E KONSULENCE**

**NUIS: L62412026r**

**Rruga “Ndre Mjeda, Rezidenca Eagle, nr. 3006 Tirana-Albania**

**Tel. 00355672051830**

**E mail: [dhuro\\_caushi@yahoo.com](mailto:dhuro_caushi@yahoo.com)**

## **8. MASAT E PROPOZUARA PER MBROJTJEN E MJEDISIT NGA SECILI NDIKIM NEGATIV I IDENTIFIKUAR**

Masat zbutese te ndikimeve negative konsistojne ne marrjen e masave per uljen e ndotjeve gjate punimeve, ne ajer, te pluhurave dhe zhurmave, si dhe uljen e efekteve negative hapsinore te territorit , faunen dhe floren. Por pikesynimi i studimit mbetet rehabilitimi i tokes dhe evitimi ne maksimum i erozionit.

### ***Identifikimi i masave per te eleminuar apo zbutur ndikimet negative ne mjedis*** ***a. Planifikimi i zones***

Per shmangien dhe parandalimine erozionit si dhe per ruajtjen e regjimit te rrymes se ujit te parametrave hidrodinamike te saj, ne projekt eshte percaktuar shfrytezimi harmonik dhe i kombinuar ne kohe dhe hapësire i zones ne teresi .

Ne zonen e shfrytezimit hap pas hapi dhe ne perfundim te aktivitetit, eshte parashikuar mbushja , sistemimi, perpunimi dhe mbulimi i siperfaqeve te shfrytezuar.

Kjo siperfaqe e perftuar nga trajtimet e mesiperme, do te jape mundesi per rikultivimin e bimeve dhe pemeve te ndryshme, duke krijuar njeheresh kushte per parandalimin e eriozionit dhe permisimin e pamjes se pergjithshme te zones se shfrytezuar.

Duhet theksuar se siperfaqia e caktuar pe shfrytezim eshte e vogel dhe nuk perben ndonje ndikim ne zone.

### ***b. Masat teknike***

Per parandalimin e erozionit subjekti parashikon ne nje vit te kryeje punimet e meposhtme

- ✚ Dhenia e pjerresise shkalleve te karieres me pjerresi ne drejtim te zones se shfrytezimit.
- ✚ Ndertimin e kunetave ne skarpatat e siperme te shkalleve per disiplinimin e ujrave
- ✚ Mbjellje para se te filloje shfrytezimi te te gjitha periferive te tjera me peme karakteristike te zones per te izoluar pjesen e fragmentizuar nga shfrytezimi i pjeseve te paprekura nga projekti, mbjellja do te behet duke marre mendimin e specialisteve te ndermarjes pyjore . Keto masa do te sherbejne per mbrojtjen nga pluhurin qe mund te nxitet nga aktiviteti gjate shfrytezimit.
- ✚ Uljen e intensitetit te shfrytezimit per stinen e veres duke evituar keshtu sa te jete e mundur errozionin dhe pluhurat. Nga ana tjeter per te ulur efektet erodive gjat periudhave te thata do te perdoret lagia e terreneve nen pune dhe lagia e vendgumbullimit te materialit te nxjerre. Kjo do te evitoje edhe ndotjen gjate transportit.

**“ H&M MINING” PROJEKTE E KONSULENCE**

**NUIS: L62412026r**

**Rruga “Ndre Mjeda, Rezidenca Eagle, nr. 3006 Tirana-Albania**

**Tel. 00355672051830**

**E mail: [dhuro\\_caushi@yahoo.com](mailto:dhuro_caushi@yahoo.com)**

Per rritjen e efektivitetit ekonomik-ekologjik per te gjithë veprimet konkrete do te merren masa mbikqyrese nga Drejtoria e Sherbimit Pyjor si dhe Specialist te mjedisit

### ***Rreziku ne shendet dhe masat per zbutjen e tij***

Rreziku ne mjedis ne shfrytezimin e karrieres eshte prezent ne proceset e rrezimit te gurit gelqeror, ngarkimin dhe transportit te tij.

Drejtuesi teknik i karrieres duhet te jete Ing. Miniere i cili duhet te beje vazhdimisht instruksionin teknik te punetoreve dhe ne vecanti te drejtuesve te mjeteve motorrike.

Ne objektet minerare te shfrytezimit te gurit gelqeror me kariere, punonjesit instruktohet teorikisht dhe ne praktik jo me pak se dy jave ne vendin e tyre te punes, mbi aksidentet e mundshme dhe masat mbrojtese ne pune. Gjate instruktimit do te punohet ne mbikqyrje te instruktorit jo me pak se nje jave ne te gjitha proceset e punes.

Per mbrojtjen nga zhurmat, punonjesit e karrieres do te perdorin kufje. Gjithashtu do te perdore uniformen e punes, doreza, çizme ose kepuce te çertifikuara per aktivitet te prodhimit industrial ne kariera.

Per reagimin e menjehershëm ndaj aksidenteve te mundshëm humane, karriera do te kete edhe nje ambient te mbyllur ambulance ku do te mbahet kutia e ndihmes se shpejte ne rast aksidenti ose demtim shendeti te njerzve.

### **Rreziqet nga aksidentet e mundshme ne pune dhe masat per te parandaluar aksidentet dhe minimizuar pasojat.**

Kryerja e veprimtarise minerare per prodhimin e mineralit te gurit gelqeror disiplinohet me projektin teknik e teknologjik te shfrytezimit te hartuar per marrjen e lejes se shfrytezimit . Ne projekt jane parashikuar masat teknike dhe organizative per parandalimin e aksidenteve te mundshme ne mjedis te veprimtarise dhe minimizuar pasojat ne mjedis.

Jane percaktuar kerkesat e sigurimit teknik qe do te zbatohen nga drejtuesit e aktivitetit dhe nga vet punonjesit e prodhimit.

## **9. PROGRAMIN E MONITORIMIT TE NDIKIMEVE NE MJEDIS GJATE ZBATIMIT TE PROJEKTIT**

Subjekti do te monitoroje aktivitetin e prodhimit te gurit gelqerore me kariere ne disa drejtime sipas nje programi te hartuar per kete qellim.

**“ H&M MINING” PROJEKTE E KONSULENCE**

**NUIS: L62412026r**

**Rruga “Ndre Mjeda, Rezidenca Eagle, nr. 3006 Tirana-Albania**

**Tel. 00355672051830**

**E mail: [dhuro\\_caushi@yahoo.com](mailto:dhuro_caushi@yahoo.com)**

Ne përgatitjen e programit të monitorimit mjedisor merret në konsideratë mundësia e realizimit të një monitorimi të elementeve me ndikim në mjedis. Vetëmonitorimi i aktivitetit nga subjekti do të bëhet për ata elemente që parashikohet se kanë ndikim negativ në mjedis.

Të dhënat e marra nga monitorimi do të evidentohen në regjistrin perkates dhe me rezultatet e matjeve do të informohen organet e administrimit të mjedisit në qendër dhe në qark.

Të dhënat cilësore, sipas tabelës do të hidhen në një regjister që administrohet nga vetë kompania dhe do të dorëzohen në DRM-ne e qarkut Berat sa herë është e nevojshme, sipas procedurave ligjore dhe rregulloreve.

## **10. PLANI I MENAXHIMIT**

*- rolet dhe përgjegjësit për zbatimin e secilës mase të propozuara për mbrojtjen e mjedisit në secilën fazë të projektit*

Problemet e gjenerimit të mbetjeve dhe administrimit të tyre janë minimale. Mbi depozitimin e gurit gëlqeror nuk ka mbulesa dherash.. Gjithë prodhimi në karriere do të jetë i përdorshëm.

Mbetjet urbane hidhen kryesisht në vende të caktuara për këto qëllime. Grumbullimi dhe heqja e mbetjeve dhe sistemimi i mbetjeve sterile është përgjegjësi e prodhuesit.

Veprimtaria e shfrytëzimit të gurit gëlqeror është veprimtari minerar. Ajo do të zbatohet me punime sipërfaqësore, karriere. Si rezultat i kësaj veprimtarie prodhohet minerali gur gëlqeror si lëndë e parë në industrinë e ndërtimit.

Për të shfrytëzuar gurin gëlqeror në karriere hapet vendburimi me elementet e saj, rruget, gjysem transhetë dhe shkallet e karrierës.

Të gjitha këto punime minerare hapen nëpër mineralin e gurit gëlqeror.

Mbetjet që gjenerohen gjatë hapjes së rrugëve, gjysem transheve, shkalleve për zbulimin dhe nxjerrjen e mineralit janë lëndë e parë për përdorim.

**“ H&M MINING” PROJEKTE E KONSULENCE**

**NUIS: L62412026r**

**Rruga “Ndre Mjeda, Rezidenca Eagle, nr. 3006 Tirana-Albania**

**Tel. 00355672051830**

**E mail: [dhuro\\_caushi@yahoo.com](mailto:dhuro_caushi@yahoo.com)**



## KONKLUZIONE

- Me e rendesishme per tu theksuar ne perfundim te ketij raporti te thelluar te V.N.M-se eshte se ai do ti vije ne ndihme mbrojtjes se mjedisit
- Teritori i i karrieres se gurit gelqeror nuk ka ndonje status te veçante qe pengon aktivitetin minerar ne zonen minerare nr. 376/9
- Me masat qe do te merren aktiviteti nuk do te kete ndikime negative ne toke dhe nuk do te ndikojne ne ujrat siperfaqesore e nentokesore.
- Hartimi dhe zbatimi i projektit te shfrytezimit nuk do te kete ndonje pasoje negative te mundeshme ne mjedisin e zones mbasi objekti eshte vendosur ne nje teren pa ndonje zhvillim te dukshem te pyjeve apo drureve frutore,mbasi mungon vegjatacioni (formacionet nuk favorizojne zhvillimin e bimeve)
- Ndikim te pritshem do te kete vetem ne ndryshimin e pjeseshem ne toke ,te peisazhit te zones qe me masat qe jane parashikuar ne terren do te zbusinkete fenomen dhe do te çojne ne permiresimin e metejsheem te tij.
- Vendin e siperfaqes se zhveshur do ta zene nje siperfaqe e pyllezuar.
- Prodhimi i gurit gelqeror eshte rezultat i rritjes se kerkesave te tregut ne industrine e ndertimit.
- Aktiviteti i shfrytezimit te gurit gelqeror ne objekt do te kete impakt pozitiv mbasi do te ndihmoje ne hapjen e vendeve te reja te punes.

**Permledhja Jo teknike e Raportit te thelluar te Vleresimit te Ndikimit ne Mjedis u pergatite nga Studioja “H&M MINING” Projekte e Konsulence me NIPT: L62412026R me autore:**

Ekspert Mjedis,ing. Minier.

Konsulente Ing. Mjedis

Ing. Gjeolog

Ekspert Gjeodet

Adhurim Çausi

Arvena Fejzullai

Thanas Llahanaj

Arbi Shehu



*Shkurt 2018*

**“ H&M MINING” PROJEKTE E KONSULENCE**

**NUIS: L62412026r**

**Rruga “Ndre Mjeda, Rezenca Eagle, nr. 3006 Tirana-Albania**

**Tel. 00355672051830**

**E mail: dhuro caushi@yahoo.com**

**VERTETIM I NJESISE ME ORIGJINALIN**

Sot, më datë 05.02.2018 (dymijë tetembëdhjetë), në Dhomën e Noterisë Tiranë, përpara meje noteres Violeta Sulka, me seli në Rr. "Muhamet Gjollësia", Tiranë, u paraqit personalisht

**Adhurim Çausi**, i biri i Ferik, i datelindjes 24.06.1949, lindur ne Vlore dhe banues Tirane, Rr. "Sulejman Delvina", i pajisur me mjet identifikimi nr. **E90624023F**, i cili më kërkoi të vërtetoj me origjinalin fotokopjen e:

- **Licence me NIPT: L62412026R leshuar me Dt. 01.08.2017**
- **Certifikate me Nr. 5129 Prot, dt. 22.06.2017**

Për të cilin pasi bëra krahasimin e përmbajtjes së dokumentit të nxjerrë nga dokumenti origjinal dhe rezultoi se nuk ka korigjime, shtesa apo fshirje e shenja të tjera, e vërtetoj njësinë me origjinalin në bazë të nenit 56 të ligjit 7829 datë 01.06.1994 'Për Noterinë' dhe 'Udhëzimit të Ministrit të Drejtësisë', me nr 6291 datë 17.08.2005 pika 3, 4, 7.



**NOTERE  
VIOLETA SULKAJ**



REPUBLIKA E SHqipërisë  
MINISTRIA E ZHVILLIMIT  
EKONOMIK, TURIZMIT,  
TREGTISË DHE SPËRMARRJES



Qendra Kombëtare e Biznesit  
National Business Center

# LICENCË

Numri serial: LN-3639-08-2017  
NUIS/NIPT: L62412026R



Subjekti: Adhurim Çaushti

Adresa: Tirane, TIRANE, Tirane, Njesia Bashkiake nr 7, Rruga Ndre  
Mjeda, Rezidenca Eagle, Nr 3006

Kodi: Ill.2.A (1+2)

Kod tjetër:

Data e lëshimit: 01/08/2017

Afati i vlefshmërisë: Pa afat

Kategoria

Shërbime ekspertize dhe/ose profesionale lidhur me ndikimin në mjedis

Kufizime specifike

Licenca ushtrohet sipas kufizimeve në legjislacionin në fuqi

Nënkategoria

Veprimtaritë e ekspertizës lidhur me ndikimin në mjedis

Detyrime specifike

Licenca ushtrohet sipas detyrimeve në legjislacionin në fuqi

Veprimtari specifike

1. Ndikim në mjedis
2. Auditim mjedisor

Specialiteti

Emërtimi përshkrues i veprimtarisë

Veprimtaritë e ekspertizës lidhur me ndikimin në mjedis ( Auditim mjedisor dhe ndikim në mjedis )

Vendi i kryerjes së veprimtarisë

Në të gjithë territorin e Republikës së Shqipërisë.

Nënshkrimi i sportelit:





Nr. 5129 Prot.

Tiranë, më 22.06 2017

Nr. identifikues 426

## ÇERTIFIKATË

Në mbështetje të Vendimit të Këshillit të Ministrave Nr. 122, datë 17.02.2011 Për një ndryshim në Vendimin Nr. 1124, datë 30.7.2008, të Këshillit të Ministrave, "Për miratimin e rregullave, të procedurave dhe kriterëve për pajisjen me certifikatën e specialistit, për vlerësimin e ndikimit në mjedis dhe auditimin mjedisor":

### Z. ADHURIM ÇAUSHI

Çertifikohet për hartimin e raporteve të vlerësimit të ndikimit në mjedis, për të kryer auditimin mjedisor, për hartimin e ekspertizave për probleme mjedisore dhe thirrjen si ekspert për të vlerësuar një raport të vlerësimit të ndikimit në mjedis ose rezultatet e një auditimi.

MINISTRI

  
Lefter KOKA

