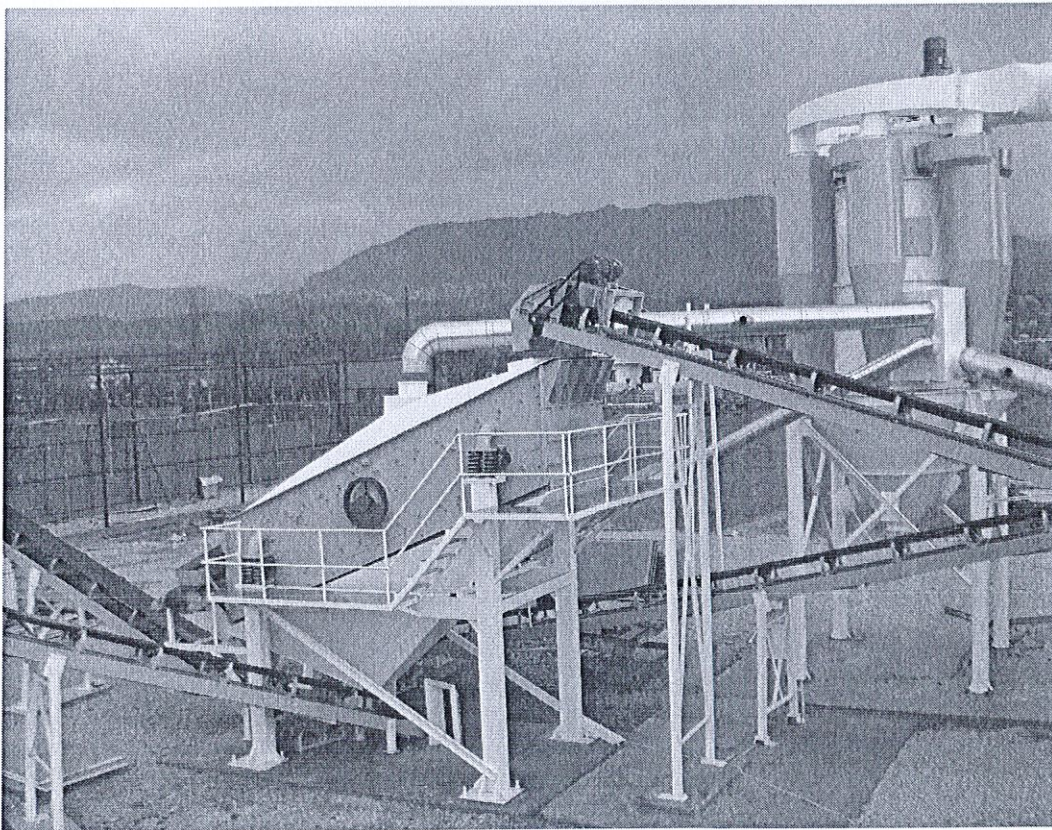


**PERMBLEDHJE JOTEKNIKE E
VLERESIMIT TE NDIKIMIT NE MJEDIS
PER AKTIVITETI NDERTIM FUNKSIONIM
LINJE THYERJE, FRAKSIONIMI TE MATERIALEVE NDERTIMORE
DHE IMPIANT PRODHIMI ASFALTO-BETONI INDUSTRIAL
OBJEKTI CERRAVE
POGRADECE**



INVESTITOR SHOQERIA : "EDEN KONSTRUKSION" shpk,POGRADEC
PROJEKTUES : "STUDIO PROJEKT" shpk, TIRANE

Tirane 2019



PERMBAJTJA

-HYRJE

Legjislacioni Mjedisor ne Shqiperi
Metodika e pergatitjes se studimit te VNM
Pershkrim te qellimit dhe objektive te VNM

Qellimi i VNM
Objektivat VNM
Objekti te tjera te studimit

- PERSHKRIMI TEKNIK I PROJEKTIT TE IMPIANTIT TE THYERJE- FRAKSIONIMIT IMPIANTITI TE PRODHIMIT TE BETONIT DEH ASFALTO-BETONIT

Qellimi i zhvillimit te projektit
Alternativat e analizuara
vendodhja e projektit
Pershkrim i instalimeve ndihmese qe bejne pjese ne projekt.
Pershkrim i veprave inxhinierike
Rrethimi i objektit
Vaskat e dekantimit
Ndricimi i objektit
Tokezimi i objektit

PERSHKRIMI I PROJEKTIT TE THYERJE FRAKSIONIMIT DHE IMPJANTIT TE ASFALTOBRTONIT PERSHKRIMI I SKEMES TEKNOLOGJIKE TE IMPIANTIT TE PRODHIMIT TE ASFALTOBETONIT PERSHKRIMI I VENDIT DHE MJEDISIT KU DO ZHVILLOHET AKTIVITETI PERSHKRIMI I CILESISE SE MJEDISIT DHE NDIKIMEVE EKZISTUESE

- Cilesia e ajrit
- Niveli i zhurmave
- Administrimi i mbetjeve
- Karakteristikat sociale te zones
- Popullsia dhe aktivitetet kryesore
- Perdorimi i tokes se zene
- Objektet monumentale

VLERESIMI I NDIKIMEVE

- Shtrirja fizike e ndikimeve
- Kohezgjata e ndikimeve
- Kthyeshmeria
- Rendesia
- Ndikimet e mundeshme ne shendetin e njeriut
- Niveli dhe ndikimi i zhurmave

2

- Ndikimi ne rruget lokale
- Ndikimi ne floren dhe faunen
- Ndikimi ne toke
- Ndikimi ne uje
- Ndikimet ne ajer
- Ndikimet ne klime
- Ndikimet ne ekonomi
- Ndikimet mbi trashegimine kulturore
- Ndikimet me natyre nderkufit

MASAT PER ELEMIMIN/ ZVOGELIMIN E NDIKIMEVE

Masat ndaj erozionit
Masat per emetimet ne ajer
Masat per uljen ne minimum te zhurmave
Masat per Shkarkimet ne uje
Masat per Depozitimet ne toke
Masat estetike dhe ekologjike
Masat rehabilituese, në rast ndotje dhe dëmtimi të mjedisit
Rastet aksidentale
Sigurimi teknik dhe mbrojtja ne pune
Masat ndaj zjarrit

PROGRAMI I MONITORIMIT TE NDIKIMIT TE PROJEKTIT NE MJEDIS

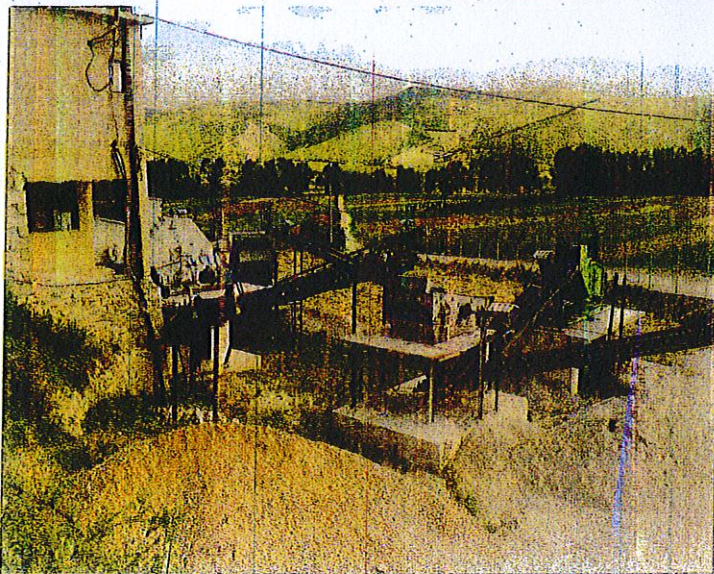
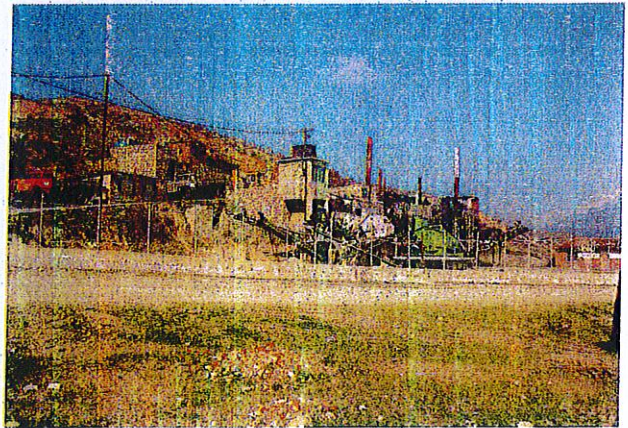
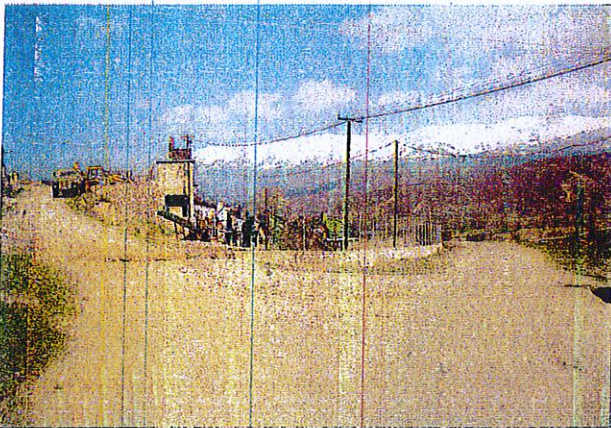
PLANI I MENAXHIMIT TE MBETJEVE

KONKLUZIONE

1-HYRJE

Linja e prodhimit te inerteve me thyerje fraksionim te mineraleve ndertimore dhe prodhimin te asfaltobetonit industrial do te ndertohet ne pronen e Shoqerise "EDEN KONSTRUKSION" shpk, ne territorin e Ish ndermarrja se Mirmbajtjes Rruga Ura Pogradec, ndertuar ne vitin 1978

Objektet e ndertuara ne vitin 1978 jane te nje teknologjie te prapambetura dhe plotesisht te amortizuara. Prandaj nga investitori, objektet e permendura me siper do te ndertohen te reja, me teknologji bashkekohore.



Shoqeria "EDEN KONSTRUKSION" Shoqëri vendase eshte e interesuar te prodhoje inerte, lende te para per industrine e ndertimit ne linjen e thyerje fraksionimit te mineraleve ndertimore dhe prodhimin e asfaltobetonit industrial

Shoqeria "EDEN KONSTRUKSION" shpk, Pogradec

Shoqeria "EDEN KONSTRUKSION" shpk është regjistruar pranë Qendres Kombetare të Biznesit me numer NIPT K14009604R me date 02/05/2001 me seli Pogradec, Rruga Reshit COLLAKU, Lagja Nr.2, Pallati 164,kati I^e, me administrator Artan Edmond KOSTA, me aktivitet Ne fushen e projektimit, ndertimit, rikonstruksionit, te objekteve civile dhe industriale, ndertim rruge , prodhim perpunim, tregtin materiale ndertimore dhe mallrave te tjera industriale.

Shoqeria "EDEN KONSTRUKSION" shpk, mbrojtjen e mjedisit nga ndotja e konsideron thelbesor dhe te nevojshem per mbrojtjen e flores dhe faunes ne toke. Shoqeria njerzore duhet te kete parasysh se perdorimi i burimeve mjedisore dhe perfitimet qe vijne nga ato te mos demtohen por sa te jete e mundur te perfitohet sot dhe ne te ardhmen.

Ndotja e mjedisit nenkupton shkarkimet e cdo lloj mbetje nga pjese te materialeve te ndryshme ne uje , toke, ajer e cila shkakton ose mund te shkaktoje probleme mjedisore te perkoheshme ose te perhershme ne balancen ekologjike te tokes. Sebashku me zhvillimin e madh qe eshte bere ne industri te ndryshme ne menyre te ngjashme me te njejten shpejtesesi eshte rritur edhe sasia e mbetjeve nga perdorimi i te mirave materiale. Mbetjet industriale dhe ato urbane te patrajuara , emetimet e gazeve te demshem ne atmosfere perdorimi i kimikateve te reja pa marre parasysh demet qe mund ti sjellin mjedisit kane sjelle problemet mjedisore me te cilat ne perballemi ne ditet e sotme.

Ndaj eshte e nevojshme qe shoqeria te ndergjegjesohet per ta mbajtur sa me paster mjedisin ku jetojme duke marre masat e duhura per trajtimin e mbetjeve si dhe emetimin e gazeve te demshem ne atmosfere qe gjenerohen nga zhvillimi i aktiviteteve te ndryshme.

Ne menyre qe te shmangen keto probleme njerezimi duhet te mesoj se si te menaxhohen burimet natyrore ne menyre te qendrueshme. Pra zhvillimi i qendrueshem i burimeve natyrore nuk eshte gje tjeter vecse perdorimi i tyre ne menyre ekonomike nga brezat e sotem per ti len keto burime te perdoren edhe nga brezat qe do te vijne.

Qendrueshmeria perfshin menaxhimin e gjithe perberesve dhe burimeve natyrore e njerezore me qellim qe te pasurohen me kalimin e kohes dhe te sigurohet nje mireqenie per te gjithe. Zhvillimi i qendrueshem nuk i pranon politikat te cilat cojne ne uljen e bazes prodhuese dhe lene gjeneratat e ardhshme me prespektiva me te ulta (te varfera) dhe/ose rreziqe me te medha se te tonat. Teknologjite qe kontribuojne ne zhvillimin e qendrueshem perfshijne kontrollin e ndotjes, prodhimin e energjise se riciklueshme, rikuperim burimesh dhe riciklim, menaxhim burimesh dhe kerkime shkencore.

Aktiviteti qe do te trajtojme eshte **"Impiant thyerje- fraksionimi inertesh dhe impiant prodhim asfalto-betoni"**

Legjislacioni Mjedisor ne Shqiperi

-VKM nr.686 date 29.7.2015 « Per miratimin e rregullave , te pergjegjesive e te afateve per zhvillimin e procedures se vleresimit te ndikimit ne mjedis (VNM) dhe procedures se transferimit te vendimit e deklarates Mjedisore »

- Ligj nr 12/2015 per disa ndryshime ne ligjin nr. 10440 date 07.07.2011 « Per vleresimin e ndikimit ne mjedis »

-VKM nr. 575 date 24.06.2015 Per miratimin e kerkesave per menaxhimin e mbetjeve inerte

- VKM nr.419 date 25.6.2014 « Per miratimin e kerkesave te posacme per shqyrtimin e kerkesave per leje mjedisi te tipave A,B dhe C per transferimin e lejeve nga nje subjekt te tjetri, te kushteve per lejet respektive te mjedisit si dhe rregullave te hollesishme per shqyrtimin e tyre nga autoritetet kompetente deri ne leshimin e ketyre lejeve nga QKL-ja.

-VKM. Nr. 247, datë 30.4.2014 "Për përcaktimin e rregullave, të kërkesave e të procedurave për informimin dhe përfshirjen e publikut në vendimmarrjen mjedisore"

5
"STUDIOPROJEKT" sh.p.k Tirane
Adresa: **Rr. Ndre MJEDA, Rezidenca Eagle. Njesia 3006. Tirane**
Cel : 068 20 56654
E-Mail : studioprojekt@yahoo.it

- VKM. nr. 13 date 4.1.2013 « Per miratimin e rregullave, te pergjegjesive e te afateve per zhvillimin e procedures se vleresimit te ndikimit ne mjedis »
- Ligji Nr.10 431,date 09.06.2011 “ Per Mbrojtjen e Mjedisit”
- Ligji nr. 10 463 date 22.09.2011 “Per menaxhimin e integruar te mbetjeve”
- Ligji nr. 10 448 date 14.07.2011 « Per Lejet e Mjedisit »
- Ligji nr.10 440 date 07.07.2011 « Per Vleresimin e Ndikimit ne Mjedis »
- Ligj Nr 10304, datë 15.7.2010 “Për sektorin minerar në Republikën e Shqipërisë”.
- Udhezim nr.1 date 03.03.2009 « Per detyrat e organeve mjedisore per te siguruar pjesemarrjen e publikut dhe te OJF-ve mjedisore ne procesin e vleresimit te ndikimit ne mjedis »
- Udhezim nr.3 date 19.11.2009 ‘Per metodologjine e raportit te VNM’
- Urdhërin e ministrit nr. 146 dt. 8.5.2007 ”Per miratimin e listes se kuqe te flores dhe faunes”
- Udhezimin nr 8 dt. 27.11.2007 “Per nivelin kufi te zhurmave ne mjedise te caktuara”
- VKM. Nr 177, datë 31.03.2005 “Për normat e lejuara të shkarkimeve të lëngta dhe kriteret e zonimit të mjediseve ujore pritëse”.
- Ligji Nr 9385, datë 04.05.2005 “Për pyjet dhe shërbimin pyjor”. të ndryshuar dhe aktet nënligjore që rrjedhin prej tij.
- Ligji Nr 9115, datë 27.02.2003 “Për trajtimin mjedisor të ujrave të ndotur”. të ndryshuar dhe aktet nënligjore që rrjedhin prej tij.
- Ligji nr. 9010 dt. 13.02.2003 “Per administrimin mjedisor te mbetjeve te ngurta”
- Ligji Nr 8906, datë 06.02.2002 “Për zonat e mbrojtura”. të ndryshuar dhe aktet nënligjore që rrjedhin prej tij.
- Ligji nr. 8897 dt. 16.05.2002 “Per mbrojtjen e ajrit nga ndotja”
- Ligj nr. 8094 date 21.03.1996 « Per largimin publik te mbeturinave

Metodika e Studimit te VNM-se

Vleresimi i ndikimit ne mjedis eshte nje proces qe siguron qe ndikime mjedisore te rendesishme, sinjifikante jane vleresuar dhe marre ne konsiderate ne menyre te kenaqshme ne planifikim, projektim, zbatim te aktivitetit qe do te zhvillohet.

Ndikimi – efekti i zhvillimit te aktivitetit ne mjedis

Vleresimi – analiza qe i behet aktivitetit per evidentimin e ndikimeve negative dhe pozitive

Mjedisi – elementet ,kushtet fiziko- kimike te mjedisit, te kombinuara me elementet qeniet e gjalle te mjedisit.

Mjedisi fizik perbehet nga :

- qeniet e gjalla (flora , fauna)
- pjesa jo e gjalle (toke, ajer, uje)
- peizazhe (ndikimi vizuale)
- pasurit materiale
- pasuri kulturore (interes historik, turizem)

Mjedisi shoqëror ndahet ne :

- Personal
- Nderpersonal
- Institucional (shendet, ekonomi, etj)

Per te ber nje vleresim sa me te sakte te ndikimeve ne mjedis nga zhvillimi i aktivitetit Studimi i vleresimit te ndikimit ne mjedis u orientua nga rendesia dhe madhesia e projektit, vendi ku ai ndodhet, pasurite natyrore dhe humane te zones si dhe vlerat e veçanta te tyre ne indentifikimin e ndikimeve

negative dhe pozitive, marrja e masave zbutese per eleminimin, zvogelimin e ndikimeve duke patur parasysh edhe ruajtjen e interesave ekonomike te investitorit.

Studimi strukturohet ne kater faza kryesore :

1.Ngritja e objektive orientuese te V.N.M.

2.Shqyrtimi i materialeve teknike

3.Verifikimi ne terren i te dhenave ekzistuese dhe mbledhja e te dhenave te mundshme biofizike dhe humane.

4.Hartimi i raportit te vleresimit te ndikimet ne mjedis sipas legjislacionit mjedisor

Ky studim ka per qellim te jap konsideratat mjedisore te projektit te propozuar ne menyre qe te orientoje institucionet dhe organet vendim marrese ne dhenien e miratimitin e lejes se kryerjes te aktivitetit.

Per te arritur nje vleresim sa me real te territorit duhet te analizojme situaten duke evidentuar pikat kyce si:

Legjislacioni mjedisor

Madhesia e projektit

Pozicioni gjeografik ku do te zhvillohet

Ndikimet e mundshme ne mjedis si pasoje e zhvillimit te aktivitetit

Te dhenat gjeologjike te zones

Te dhenat mbi floren dhe faunen e zones

Popullsia , gjendja ekzistuese dhe e ndryshimeve

Pershkrim te qellimit dhe objektive te VNM

Vleresimi i ndikimit ne mjedis eshte nje proces ne vazhdimesi i aktivitetit dhe siguron se ndikimet mjedisore te rendesishme, sinjifikante jane vleresuar dhe marre ne konsiderate ne menyre te kenaqshme ne planifikim, projektim, zbatim te aktivitetit qe do te zhvillohet.

Qellimi i VNM- se

Qellimi i hartimit te raportit te VNM-se eshte percaktimi i efekteve negative dhe pozitive te aktivitetit dhe masat e duhura per permiresimin dhe zvogelimin e ndikimeve ne mjedis si rezultat i zhvillimit te projektit.

VNM nuk do te mbuloj cdo aspekt te nje efekti mjedisor te projektit, me te njejtin nivel detajesh. Theksi do te vihet ne ndikimet kryesore qe shkakton zhvillimi i aktivitetit.

Gjithashtu nje synim tjeter eshte te percaktoje e rekomandoje masat teknike- organizative per zbutjen e aneve negative qe mund te krijohen gjate zvillimit te aktivitetit dhe te jape informacion per vendim-marresit per pasojat mjedisore te aktiviteteve te propozuara.

VNM perfshin gjithashtu parashikimin dhe planifikimin e masave zbutese te ndikimeve te projektit ne mjedisin fizik dhe social me qellim permiresimin e cilesise dhe qendrueshmerise se mjedisit nepermjet :

-Marrjes ne konsiderate te ndikimeve te mjedisit qe ne fazen e pergatitjes se propozimeve ne projekt.

-Shqyrtimit te alternativave te ndryshme brenda projektit.

-Te jape nje gjendje sa me reale, nga pikepamja e ndikimit ne mjedis te aktivitetit

-Analizes se faktoreve pozitive e negative mjedisore dhe te masave zbutese per reduktimin e ndikimeve negative.

-Nxjerrjes ne dukje dhe vleresimi cilesor me pika te ndikimeve ne mjedis te projektit.

-Propozime te masave zbutese te ndikimit ne mjedis te projektit.

7

"STUDIOPROJEKT" sh.p.k Tirane

Adresa: **Rr. Ndre MJEDA, Rezidenca Eagle. Njesia 3006. Tirane**

Cel : 068 20 56654

E-Mail : studioprojekt@yahoo.it

Objektivat e VNM

Objektivat e hartimit të VNM- se konsistojnë në evidentimin dhe reduktimin e ndikimeve në mjedis dhe masat tekniko-organizative për një zhvillim të qëndrueshëm të mjedisit, gjatë kryerjes së aktivitetit deri në përfundim të aktivitetit dhe rehabilitimin e hapësirës të prekur nga aktiviteti, për një mjedis të qëndrueshëm në vitet pas ardhese.

Me këtë studim informojmë organet vendim-marres, mbi ndikimet në mjedis dhe përfitimet e projektit të propozuar. Gjithashtu zhvillimin e qëndrueshëm duke siguruar që zbatimimi i projektit nuk prek burimet natyrore dhe funksionet ekologjike ose mireqenien, stilin e jetes dhe jetesën e komunitet si dhe të njerezëve që lidhen apo varen nga ky projekt ose veprimtari.

Objektivat e tjera të studimit të paraqitur janë.

- Përmirësimet mjedisore të zonës ku zbatohet projekti dhe rreth saj.
- Përdorimin e burimeve natyrore në mënyrën të qëndrueshme ku respektohen dhe kërkesat e komunitetit të zonës për rreth.
- Identifikon masat e duhura për zvogëlimin e ndikimeve të mundshme potenciale negative të projektit të zbatuar
- Lehtëson informimin e organeve vendim-marrese, duke përfshirë vendosjen e termave dhe kushteve mjedisore për zbatimin e projektit apo propozimit.
- Mbrotjen e shëndetit të njeriut.
- Parashikon dhe përjashton ndryshimet e pakthyeshme dhe dëmtimet serioze të mjedisit.
- Ruan dhe mbron burimet natyrore, peizazhet e natyrës dhe komponentet përberës të ekosistemeve.
- Përmirëson aspektet sociale të projektit.

PERSHKRIMI I PROJEKTIT

Qëllimi i zhvillimit të projektit

Qëllimi i këtij aktiviteti është fraksionimi i materialeve inerte dhe asfalto betonit për të siguruar lende të pare inerte për industrinë e ndërtimit dhe asfalt për shtrimin e rrugëve.

Për të realizuar këtë aktivitet shoqëria do të ndërtojë impiante me teknologji bashkëkohore. Lenda e pare sigurohet në baze të kontratës nga karriera në afërsi, në pronësi të Shoqërisë "BANAKS 94" shpk.

Të gjitha proceset e punës që nga sigurimi i lendeve të para materialeve inerte e deri në prodhimin e produktit përfundimtar që është asfalto betoni do të zbatohen konform akteve ligjore në fuqi për mbrotjen e mjedisit dhe zhvillimin e qëndrueshëm të tij. Për më këtë vlerësim mjedisor japim informacion për projektin që do të realizohet, vlerësimin e ndikimeve negative dhe pozitive në mjedis, si dhe masat që do të merren nga investitori për zbatimin e kritereve për mbrotjen e menaxhimin e qëndrueshëm të mjedisit. Procesi teknologjik i prodhimit të inerteve të fraksionuara dhe asfaltobetonit në linjat perkatëse është me cikël të mbyllur dhe ky aktivitet nuk çliron në ambient gaze, pluhura dhe lëngje të dëmshme për shëndetin e njerezëve.

ALTERNATIVA E ANALIZUAR

Perzgjedhja e kësaj zone ka ardhur si rrjedhojë e ekzistencës në këtë zonë, të mineraleve të ndërtimit. Trualli ku do të ndërtohen objektet industriale janë prona të Shoqërisë. Aktiviteti ekzistues do të plotësohet me të gjitha ndërtimet e nevojshme për një objekt konform kushteve teknike ku nuk do të mungojnë parkimi, rrugë të brendshme si dhe ndarja nga rruga kryesore me breza të gjelberuar.

"STUDIOPROJEKT" sh.p.k Tirane

Adresa: Rr. Ndre MJEDA, Rezidenca Eagle. Njesia 3006. Tirane

Cel : 068 20 56654

E-Mail : studioprojekt@yahoo.it

ALTERNATIVA E ANALIZUAR

Perzgjedhja e kesaj zone ka ardhur si rrjedhoje e ekzistences ne kete zone, te mineraleve te ndertimit. Trualli ku do te ndertohen objektet industriale jane prone e Shoqerise. Aktiviteti ekzistues do te plotesohet me te gjitha ndertimet e nevojshme per nje objekt konform kushteve teknike ku nuk do te mungojne parkimi, rruge te brendshme si dhe ndarja nga rruga kryesore me breza te gjelberuar.

VENDODHJA E PROJEKTIT

Impjanti i prodhimit te asfaltobetonit industrial dhe impjanti i prodhimit te nerteve me thyerje fraksionim te mineralit ndertimor do te ndertohet ne pronen e Shoqerise "EDEN KONSTRUKSION" shpk, Aktiviteti do te zhvillohet ne fshatin Çërravë, Pogradec. Perfshihet ne Njesine Administrative Çërravë dhe gjendet ne krah te rruges automobilistike Çërravë-Peshkëpi. Objekti vendoset ne anen veri te rruges automobilistike Cerrave –Lumas –Peshkopi. Ndodhet ne jug-perendim te fshatit Cerrave ne nje distance rreth 600m nga banesa me e afert. Objekti eshte i lidhur me rrugen nacionale Pogradec-Cerrave-Korce, me ane te rruges Cerrave-Peshkopi.



PAMJE
SATELITORE E
KANTJERIT TE
PRODHIMIT TE
INERTEVE DHE
ASFALTOBETONI
TE „EDEN-
KONSTRUKSION
SHPK, E RRUGES
ÇERRAVE-LUMAS
DHE RRUGES PE
NE GJURE.

Ky objekt eshte ndertuar ne vitin 1978 nga ndermarrja « Mirmbja Rruga Ura » Pogradec dhe eshte privatizuar nga shoqeria "eden konstruksion" shpk

Plan vendosja e linjes se prodhimit te asfaltobetonit dhe impjantit te thyerjes fraksionimit te inerteve jepet ne planshteten topografike me nomeklature K-34-A-d-4 SH. 1 : 10000 , e kufizuar nga pikat 1,2,3,4 dhe 5 me koordinata, si vijon

Tabela e kordinatave

Nr. pikave	X	Y
1	45 24 733.4	44 77 523.3
2	45 24 763.8	44 77 550.0
3	45 24 734.8	44 77 607.8
4	45 24 702.2	44 77 585.6
5	45 24 681.8	44 77 538.9
	Siperfaqja	4200m ²

“STUDIOPROJEKT” sh.p.k Tirane

Adresa: Rr. Ndre MJEDA, Rezidenca Eagle. Njesia 3006. Tirane

Cel : 068 20 56654

E-Mail : studioprojekt@yahoo.it

ORTOFOTO E ZONES KU NDODHET NYJA E PRODHIMIT
TE ASFALTIT DHE FRAKSIONEVE TE GRANILEVE

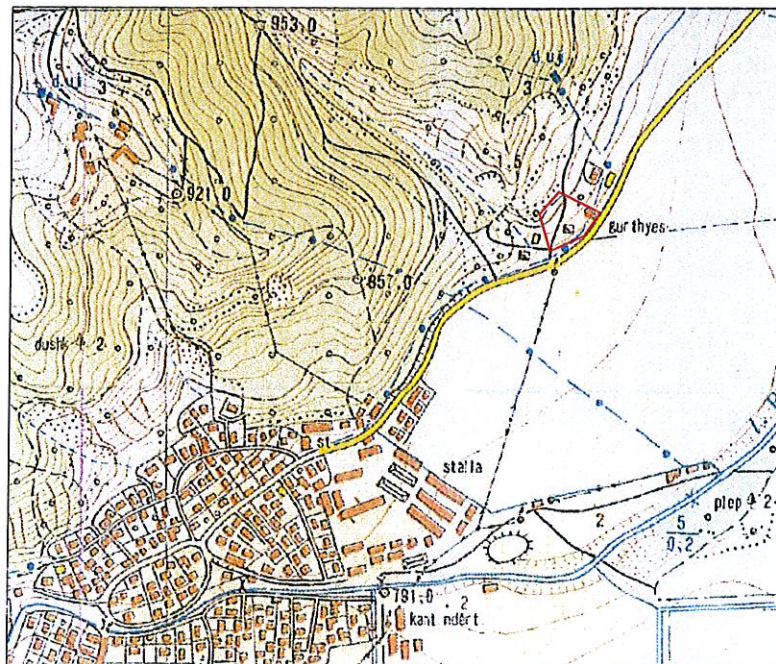
SH.1:2500



HARTA TOPOGRAFIKE

K-34-114-A-d-4

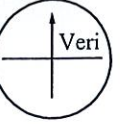
Shkalla 1:10 000



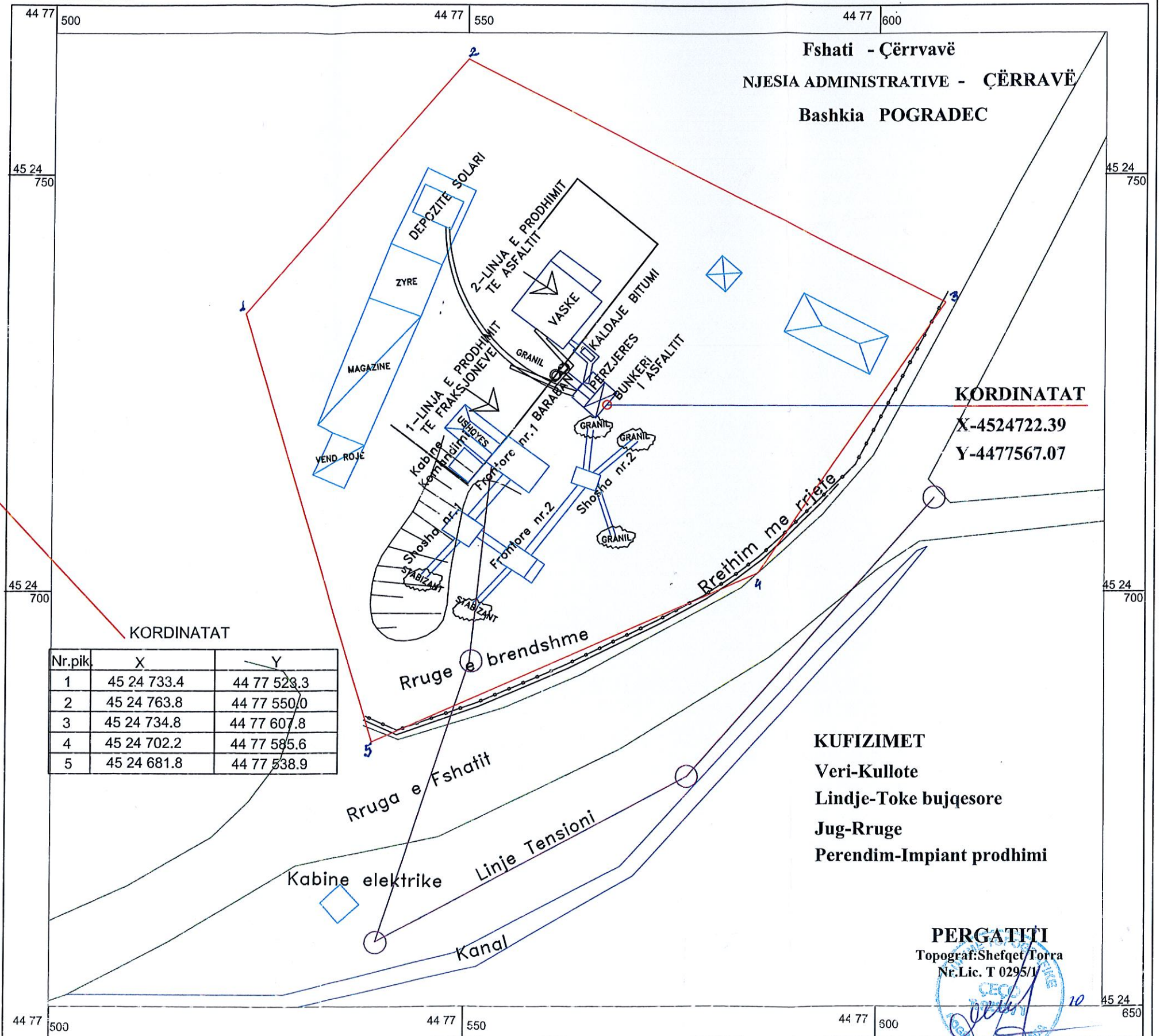
PLAN VENDOSJE

E NYJES TE PRODHIMIT TE ASFALTIT DHE FRAKSIONEVE TE GRANILEVE

Pronari: "EDEN KONSTRUKSION" Shpk



Shkalla 1:500



PLANIMETRI E NYJES SE PRODHIMIT TE ASFALTOBETONIT TE NXEHTE DHE THYERJES E FRAKSJONIMIT TE INERTEVE
SUBJEKTI "EDEN - KONSTRUKSION" Sh. p. .k. ÇERRAVE - POGRADEC, QARKU KORÇE
SH. 1/500



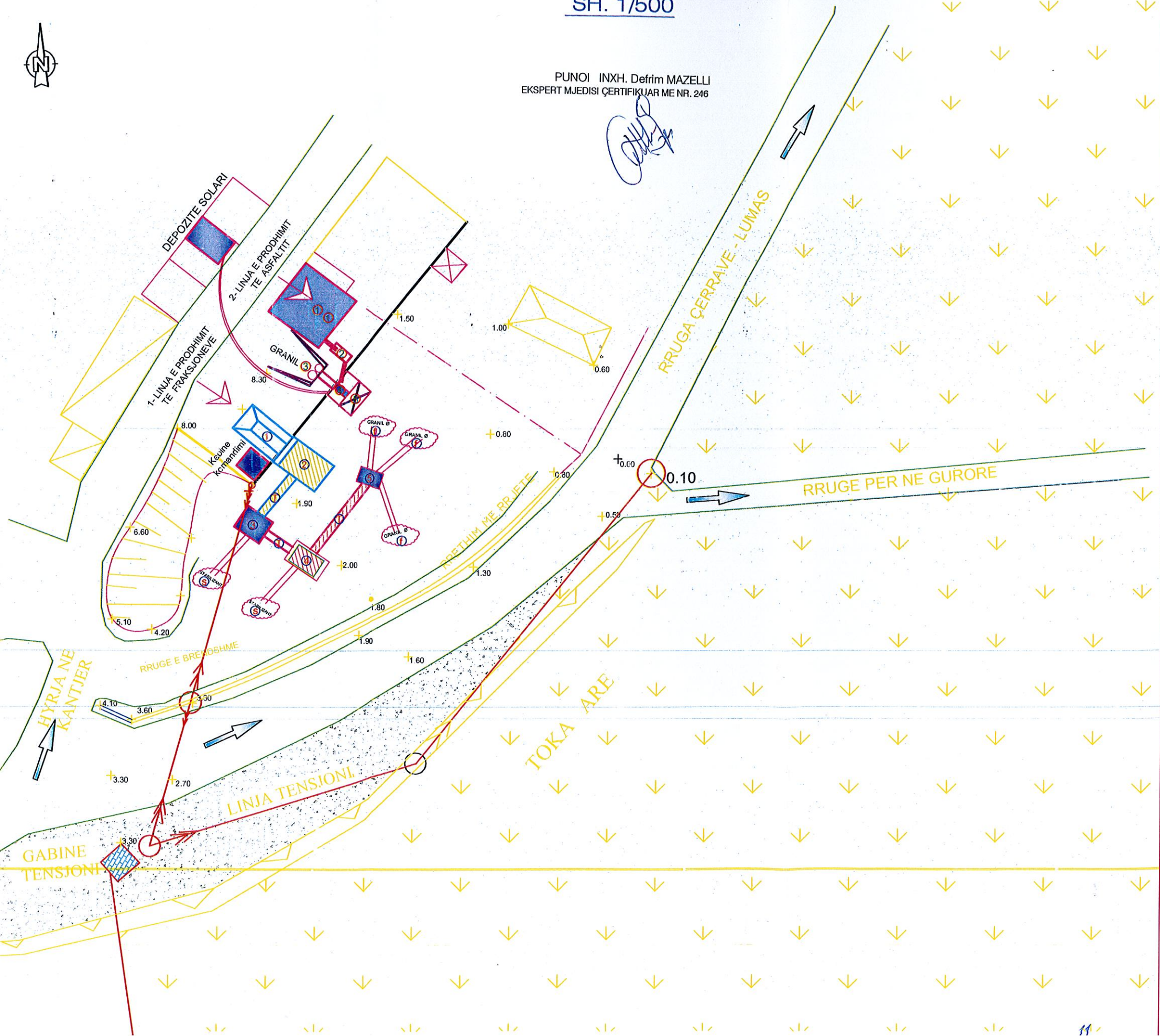
PUNOI INXH. Defrim MAZELLI
 EKSPERT MJEDISI ÇERTIFIKUAR ME NR. 246

1- LINJA E PRODHIMIT TE GRANILEVE
KA KETE SKEME TEKNOLOGJIKE.

- BUNKJERI USHQYES..... ①
- THYERSI MADH (FRANTOJA Nr.1).. ②
- SHOSHA NR.1..... ③
- FRANTOJA Nr.2..... ④
- SHOSHA Nr.2..... ⑤
- TRE LLOJE FRAKSIONESH TE GRANILEVE SIPAS DIAMETRIT.... ⑥

2- LINJA E PRODHIMIT TE ASFALTIT
KA KETE SKEME TEKNOLOGJIKE.

- VASKE BITUMI LENDE E PARE..... ①
- KALDAJE ME SOLAR PER SHKRIRJEN E BITUMIT... ②
- BUNKJERI ME GRANIL..... ③
- PERZJERESI I GRANILIT ME BITUMIN E SHKRIRE... ④
- BUNKJERI PER NGARKIM I ASFALTIT TE PRODHUAR..... ⑤



PERSHKRIMI INSTALIMEVE QE BEJNE PJESE NE PROJEKT DHE QE PERDOREN GJATE ZBATIMIT TE TIJ

Krahas ndertimit te linjes teknologjike per prodhimin e inerteve me thyerje fraksionim dhe impjantit te prodhimit te asfaltobetonit industrial, ne kete objekt do te rikonstruktohen objektet ndihmese qe bejne pjese ne projekt dhe jane te domosdoshme per kete aktivitet, si:

- Instalimet e furnizimit me energji elektrike.
- Instalimet e mbrojtjes nga zjarri dhe sistemi hidranteve.
- Sistemi mbrojtjes nga shkarkesat atmosferike.
- Instalimet e ujit per perdorim vetiak, sheshet te punes te impjantit te prodhimit te inerteve dhe asfalto betonit.
- Sistemi vaskave te dekantimit se llumrave nga aktiviteti.

PERSHKRIMI I VEPRAVE INXHINERIKE QE NDERTOHEH NE SHERBIM TE IMPIANTIT TE THYERJE- FRAKSIONIMIT TE INERTEVE SI DHE IMPIANTIT TE PRODHIMIT TE BETONIT IDUSTRIAL

Objekti prodhimit te inerteve me impjant me thyerje fraksionim dhe impianti i prodhimit te asfalto betonit jane objekte industriale me investime minimale dhe nuk perben veper inxhinierike.

Pavaresisht sa me siper per te realizuar prodhimin e projektuar ne kete objekt do te behen investime si:

- Rrethimi objektit
- Vaskat e dekantimit
- Ndricimi
- Tokezimi

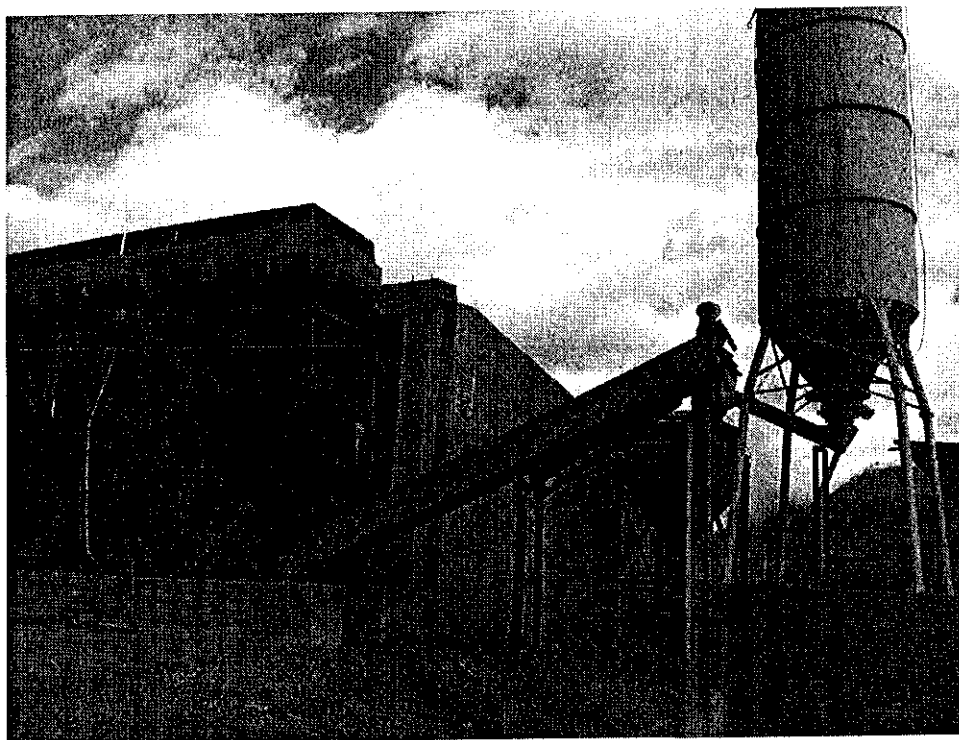
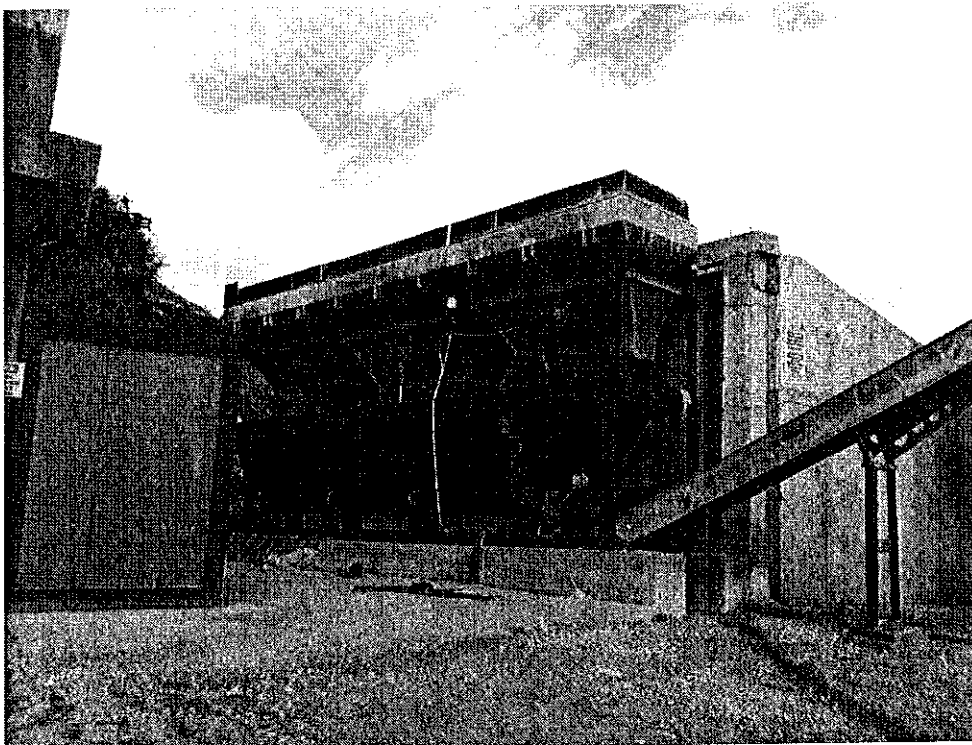
Rrethimi objektit

Rrethimi perfshin gjithë siperfaqen e linjes se thyerje-fraksionimit si dhe linjes se prodhimit te betonit e asfalto betonit dhe ka per qellim te ndaloje komunikimin e njerzve qe nuk kane lidhje pune dhe hyrjen e kafsheve ne territorin e tij.

Rrethimi do te behet me rrjete metalike me lartesi 1m dhe mbi te deri ne lartesine 2m me tela me gjemba, me largesi midis shtyllave 2m.



Shoqëria "EDEN KONSTRUKSION" shpk, Pogradec



**PERSHKRIMI INSTALIMEVE QE BEJNE PJESE NE PROJEKT DHE QE
PERDOREN GJATE ZBATIMIT TE TIJ**

Krahas ndertimit te linjes teknologjike per prodhimin e inerteve me thyerje fraksionim dhe impjantit te prodhimit te asfaltobetonit industrial, ne kete objekt do te rikonstruktohen objektet ndihmese qe bejne pjese ne projekt dhe jane te domosdoshme per kete aktivitet, si:

- Instalimet e furnizimit me energji elektrike.
- Instalimet e mbrojtjes nga zjarri dhe sistemi hidranteve.
- Sistemi mbrojtjes nga shkarkesat atmosferike.
- Instalimet e ujit per perdorim vetiak, sheshet te punes te impjantit te prodhimit te inerteve dhe asfalto betonit.
- Sistemi vaskave te dekantimit se llumrave nga aktiviteti.

**PERSHKRIMI I VEPRAVE INXHINERIKE QE NDERTOHEN NE SHERBIM TE
IMPIANTIT TE THYERJE- FRAKSIONIMIT TE INERTEVE SI DHE IMPIANTIT TE
PRODHIMIT TE BETONIT IDUSTRIAL**

Objekti prodhimit te inerteve me impjant me thyerje fraksionim dhe impianti i prodhimit te asfalto betonit jane objekte industriale me investime minimale dhe nuk perben veper inxhinierike.

Pavaresisht sa me siper per te realizuar prodhimin e projektuar ne kete objekt do te behen investime si:

- Impjanti
- Rrethimi objektit
- Vaskat e dekantimit
- Ndricimi
- Tokezimi

Rrethimi objektit

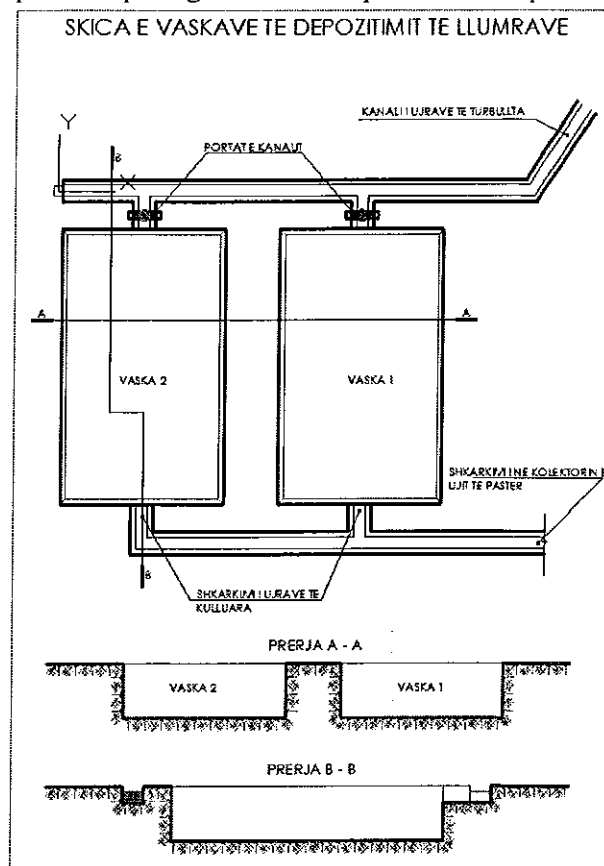
Rrethimi perfshin gjithë siperfaqen e linjes se thyerje-fraksionimit si dhe linjes se prodhimit te betonit e asfalto betonit dhe ka per qellim te ndaloje komunikimin e njerzve qe nuk kane lidhje pune dhe hyrjen e kafsheve ne territorin e tij.

Rrethimi do te behet me rrjete metalike me lartesi 1m dhe mbi te deri ne lartesine 2m me tela me gjemba, me largesi midis shtyllave 2m.

Vaskat e dekantimit

Ujerat e ndotura nga pluhurat e krijuara do te depozitohen ne vaskat e ndertuara ne sheshin ne afersi te impianteve ne nivelet me te ulta te saj.

Praktikisht do te ndertohen dy vaska me keto parametra: gjatesi 6 m, gjeresi 3 m dhe thellesi 2 m. Uji i ndotur do te shkarkohet ne nje vaske dhe pasi te dekantohet, ujerat kalojne ne vasken tjetere. Ujrat largohen nga vaska pasi te jene ngurtesuar masa e ngurte inerte dhe depozitohen ne sheshin e caktuar nga pushteti vendor ose ne sheshin ne nje zone te percaktuar. Vaskat rrethohen me lartesi deri 2 m me rrjet metalike te qendrueshme per tu mbrojtur nga renia e njerezve ne to dhe per te menjanuar aksidentet ne pune. Ujerat e pastra pas vaskave do te riperdoren per lagjen e territorit per eliminimin e pluhurave.



Ndricimi objektit

Ndricimi objektit behet nga rrjeti elektrik.

Ndricimi eshte projektuar te jete modern sa me afer ndricimit diellor dhe te jete dekorativ.

Ndricimi i territorit te objektit, rrugekalimit te makinave, te njerezve, sheshit te depozitave, rrethimit, etj, do te behet me projektore te vendosura ne shtylla metalike me lartesi 8-10m

Ndersa ndricimi vendeve te punes se punonjesve ne sheshin e linjes, bunkerin e shkarkimit te makinave, panelin e komandimit do te behet me ndricues neoni. Paisjet e ndricimit si llampat, celsat, leshuesit etj jane te tipit normal.

Ndërsa kabllo të elektrik të futura në tuba çeliku. Këto masa merren me qëllim që po të ndodhin lidhje të shkurtra në përcjellesat, ndricuesit, celsat, leshuesit, elektromotoret etj të mos ketë kontakt me ambientin e jashtëm. Tipi elektromotoreve, ndricueseve, celsave, kabllove dhe paisjeve të tjera elektrike jepën në projektin e zbatimit.

Tokezimi

Të gjitha paisjet do të jenë të tokezuara. Rezistenca e tokezimit nuk duhet të jetë më e madhe se 5 om. Tokezimi mbron njerzit nga rënja në tension, paisjet nga rrymat rrjedhese, ngarkesat statike dhe shkarkimet elektrike.

PERSHKRIMI I PROJEKTIT TË IMPIANTIT TË THYERJE FRAKSIONIMIT DHE IMPIANTI ASFALTO-BETONIT

Sheshi ku do të instalohet linja e Re e prodhimit të inerteve me thyerje fraksionimit të mineraleve ndërtimore dhe linja e Re e prodhimit të asfaltobetonit industrial është ekzistues. Linja e prodhimit të inertesh dhe asfaltobetonit ekzistuese, të ndërtuara në vitin 1978 janë të amortizuara, jashtë punës, prandaj do të ndërtohen objekte të Reja. Zona lidhet me rrugë dytësore nga rruga automobilistike. Lenda e parë që do të përdoret për prodhim betoni dhe asfalto-betoni është mineral ndërtimor që do të shfrytëzohet nga karrierat në afërsi.

Objektivat e investitorit janë:

- Prodhim inerte si: rere suvatimi dhe rere betoni, granile, çakull, etj për prodhim betoni industrial dhe asfalto betonit për përdorim në ndërtimin e rrugës.
- Zbatimin e një teknologjie të re të përparuar në prodhimin e inerteve nga thyerja dhe fraksionimi, me dimensione sipas kërkesave teknologjike.
- Kualifikimin e mëtejshëm të punonjësve.

PERSHKRIMI SKEMES TEKNOLOGJIKE TË IMPIANTIT TË THYERJE FRAKSIONIMIT

Qëllimi i projektit

Qëllimi i projektit është ndërtimi i impiantit të prodhimit të inerteve, me thyerje fraksionimit të mineraleve ndërtimore të shfrytëzuara në karrierën në afërsi për prodhimin e lendeve të para si, rere suvatimi, rere betoni, granil "1", granil "2", çakull, etj. Procesi teknologjik do të kryhet sipas skemes klasike të prodhimit të inerteve me baze materialit ndërtimor

Impianti thyerje fraksionimit të materialit të shfrytëzuar përbehet nga këto linja kryesore:

Bunkeri i pranimit të inerteve

Sistemi i shtyrjes së inerteve me parimin e biell-manivel

Transportier nepermjet të cilit inertet kalojnë nga bunkeri në franto

Frantoja me çekica horizontale të vendosur në aks për thyerjen e inerteve

Me hapësirë të hyrjes 1.2m x 0.8 m dhe me madhësi të agregatit deri në 0.6 m dhe pas copetimit shkon 0-120 mm.

Një pajisje ushqyese me vibrim elektromekanik për frantone

14

"STUDIOPROJEKT" sh.p.k Tirane

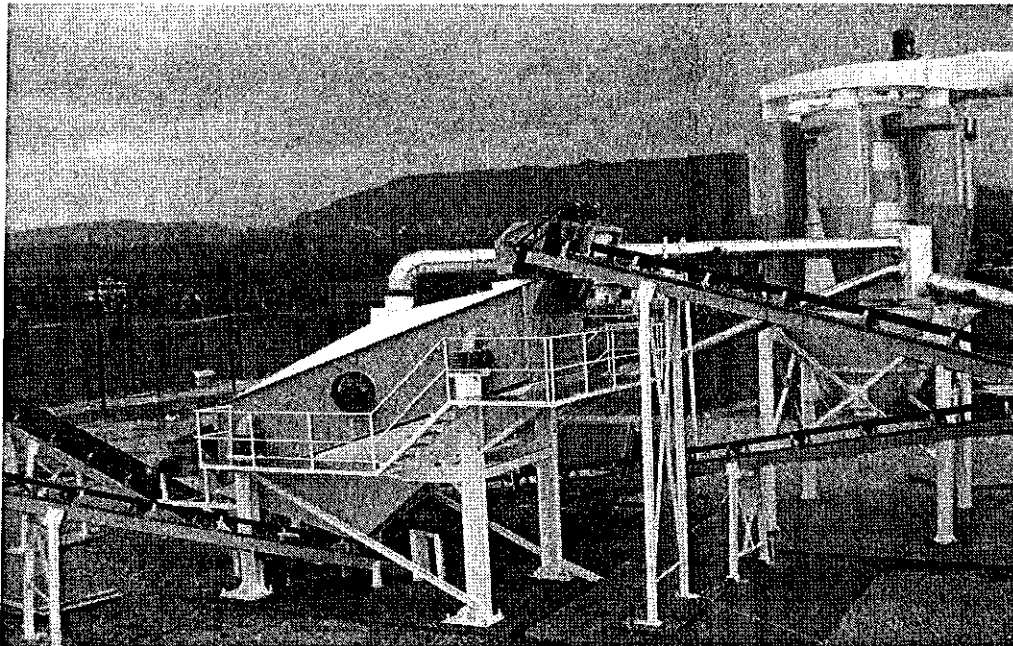
Adresa: Rr. Ndre MJEDA, Rezidenca Eagle. Njesia 3006. Tirane

Cel : 068 20 56654

E-Mail : studioprojekt@yahoo.it

Shoqeria "EDEN KONSTRUKSION" shpk, Pogradec

Transportier Lenda inerte e thyer ne copa me te vogla nepermjet ketij transportieri kalon nga frantoja ne lavatriçen rrotulluese ku behet larja me uje te rrjedhshem
Sita Vibruese me larje me 3 tipe sitash koaksiale për dimensione të ndryshme të lendes inerte
Bunker me shnek qe mbledh fraksionin e 0-5 mm te reres.



Rera e imet 0.5 mm kalon nga bunkeri me shnek ne nje lavatriçe tjeter te veçante vetem per reren e cila ka kerkesa me te larta teknologjike

Transportier Fraksioni 0.5 mm i reres nepermjet ketij transportieri kalon nga lavatriçja e reres dhe dergohet në sheshin e hapur të depozitimit të produktit të gatshem

Dy transportiera, Fraksionet 5-12 dhe 12-24 mm i reres nepermjet ketij transportieri kalon nga sita vibruese në sheshin e hapur të depozitimit të produktit të gatshem.

Transportier Fraksioni i trashe i inerteve mbi 24 mm nepermjet ketij transportieri rikthehet nga sita vibruese qe del si mbetje dhe dergohet në bunkerin e mullirit (silos) me synimin për ta bluar dhe rikthyer perseri në site.

Silos qe grumbullon materialin inert mbi 24 mm të rikthyer nga sita me synim për ta bluar ne mullirin me çekiça,

Mulliri me çekiç sherben per te thyer kokrrizat me te medha se 24mm te inerteve qe rikthehen nga sita nepermjet transportierit me shirit

Transportir Materiali inert i thyer qe del nga mulliri nepermjet ketij transportieri kthehet perseri ne sistemin e prodhimit ne pozicionin per ta rikthyer perseri në site.

Lenda e pare, nga sheshi ku depozitohet futet nga piacala ne bunkerin 1. me ane te transportierit 2 ajo kalon nje frantone 3 ku behet thyerja e copave te medha te gurit mbi 24 mm. Nga frantoja kalon me transportier ne lavatriçen horizontale rrotulluese 4 ne te cilen behet larja e baltes (dhera e argjila) me uje te rrjedhshem. Pastaj nepermjet sitave rrotulluese koaksiale 5 behet ndarja ne fraksione e reres dhe e granileve. Fraksioni i trashe rikthehet perseri me nje transportier tjeter ne bunkerin 6 te mullirit me çekiça 7. Ne mullirin me çekiç behet bluarja e copave te inerteve (gureve) me te medha se 24 mm dhe me te



"STUDIOPROJEKT" sh.p.k Tirane

Adresa: Rr. Ndre MJEDA, Rezidenca Eagle. Njesia 3006. Tirane

Cel : 068 20 56654

E-Mail : studioprojekt@yahoo.it

vogel se materiali qe hyn ne franto. Nga mulliri me çekiq materiali i punuar kalon perseri ne sistemin e sitave per fraksionim. Rera e imet 0.5 mm kalon perseri per larje ne lavatriçen e reres. Larja e reres eshte kerkese teknologjike e materialeve inerte te cilesise se larte.

Kapaciteti i prodhimit te impiantit te fraksionimit 70-85 m³/ore

PERSHKRIMI I SKEMES TEKNOLOGJIKE TE IMPIANTIT TE PRODHIMIT TE ASFALTO-BETONIT

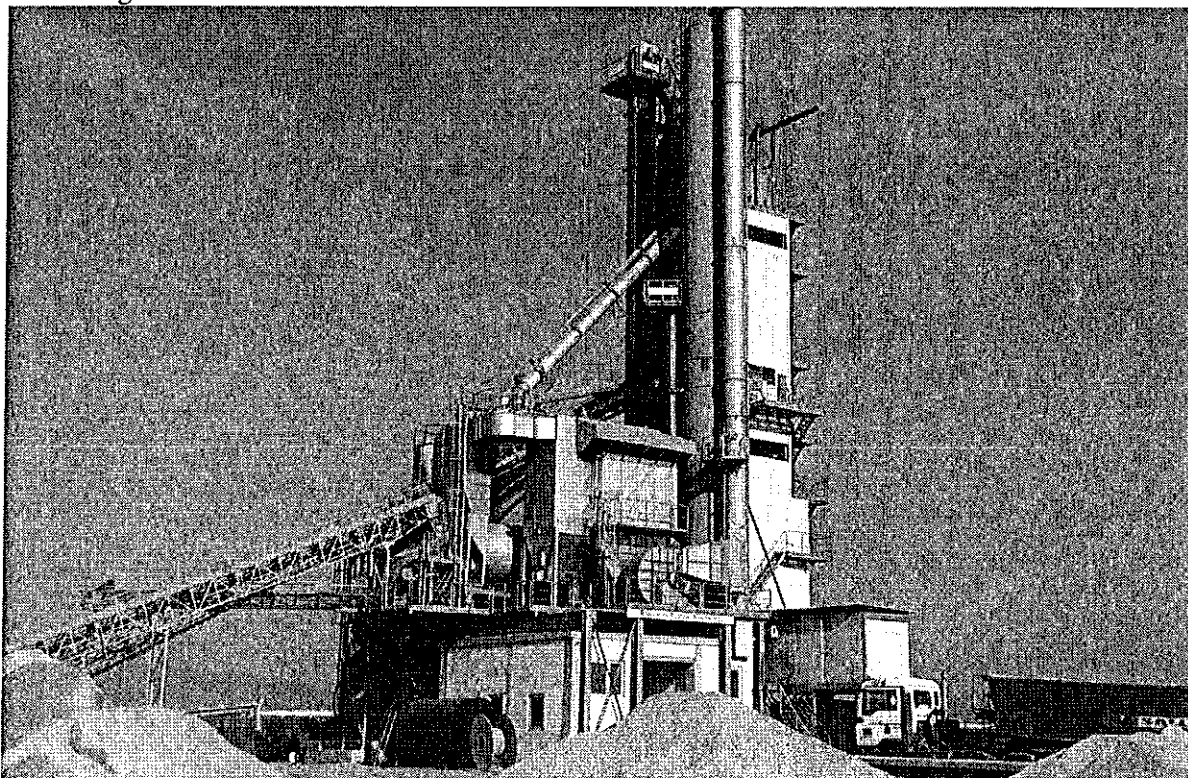
Impianti i prodhimit te asfaltit, ka destinacion kryesor prodhimin e konglomerateve bituminoze per asfaltimin e rrugeve automobilistike dhe shesheve industriale..

Konglomeratet bituminoze jane perzierje e agregateve inerte (rere, granile dhe mbushes) ne te nxehte me bitum qe sherben si lidhes dhe qe perdoren per asfaltimin e rrugeve etj.

Konglomeratet bituminoze kane ngjyre te zeze, me arome karakteristike dhe gjendje fizike viskoze. Temperature e nxehjes ne furre e perzierjes se inerteve arrin 180⁰ c.

Gjithashtu prodhohen konglomerate bituminoze te ftohta te cilat kane perdorim te madh ne mirembajtjen e rrugeve, riparimin e demtimit te asfalteve te rrugeve ekzistuese.

Asfalti pasi vendoset ne objekt me pajisjet dhe makinerite perkatese, nga mase vizkoze gradualisht duke u ftohur ngurtesohet dhe ruan aftesine elastike.



Linja e re e prodhimit te asfaltobetonit e projektuar

Raportet e lendeve perberese dhe granulometria e agregateve perberes dhe bitumit, realizohen mbi bazen e recepturave te percaktuar nga drejtuesi teknik, per cilesi te ndryshme elasticiteti dhe kompaktesie.

Ne raste te vecanta per prodhime asfalto-betoni me kerkesa specifike, karakteristika te rritura, perdoren per pergatitjen e tij, shtesa te ndryshme, si ngjyrues, material plastik, cemento etj. Inertet, si rera, granili "1", granili "2", etj, hidhen me fadrome ne bunkerin e pranimit ne ndarjet perkatese.

Depozitat e inerteve

Sherbejne per ndarjen e materialit sipas madhësisë së grimcave, per te respektuar recepturen e projektuar te asfaltit.

Meqenese inertet e hedhura ne prodhim, jane dozuar me pare, sistemi i depozitave te inerteve ka funksion te nxjerre ne menyre automatike, nepermjet nje sistemi te caktuar, materialin inert me grimca me diameter me te madh, se percaktimi ne receten e prodhimit.

Peshorja

Peshimi i inerteve sipas nje radhe te caktuar kryhet per secilin material. Peshorja nepermjet nje sistemi te caktuar automatik sipas komandes se dhene, kryen ngarkimin e nje fraksioni ne trasportier dhe pasi arrin sasine e caktuar ngarkon ne trasportier materialet e tjera ne menyre te njepasnjeshme.

Gjate kohes se peshimit te inerteve ne linje te vecante me peshore te vecante, peshohet dhe sasia e bitumit qe futet ne procesin e prodhimit te asfaltit. Pas peshimit materialet inerte dhe bitumi hidhen ne perzieres.

Tharja dhe ngrohja

Inertet me trasportier dergohen ne furre.

Ne pjesen fundore furra eshte pajisur me nje system sprucimi te lendes djegese, ndezja e sprucatorit behet automatikisht dhe temperatura mbahet ne parametrat teknik me ane te termocifteve .

Ne furren e tharjes flaka nuk bie ne kontakt me materialin qe hidhet ne te. Inertet ne furren e tharjes (meqenese ajo eshte e pjerret te ndihmuar dhe nga disa shnek te vendosur ne trupin e cilindrit te fures) avancojne gjate rrotullimit drejt zonave me te nxehta dhe thahen. Temperatura e tymrave ne dalje te fures eshte me e vogel se ajo e agregatit dhe luhetet ne kufijt 120 –150⁰ c.

Perzieresi

Perzieresi eshte pajisje metalike ne forme kazani me nje sistem lopatash, te cilat sherbejne per perzierjen e inerteve te thata me bitumin.

Ne perzieres bitumi i lengshem dhe i tejnxehur bashkohet me inertet, penetron ne poret dhe carjet e grimcave dhe i mbulon ato me nje cipe te holle me trashesi qe eshte ne funksion te vizkozitetit te lidhesis. Sasia e bitumit ne perzieres sipas receptures se percaktuar behet ne momentin e hedhjes se inerteve. Ne perzieres inertet e thara me bitumin e lengshem te tejnxehur perzihen dhe mbahen mbi 20 sekonda. Pas kesaj agregati i prodhuar dergohet ne nje kove e cila e shkarkon tashme asfaltin ne silloset e grumbullimit si produkt te gatshem per asfalt.

Ngrohja e agregateve

Pjese perberese e impiantit te prodhimit te asfaltit eshte kaldaja.

Kaldaja punon me lende djegese naftë dhe solar dhe ngroh te gjithë agregatet qe perdoren per prodhimin e asfaltit te permendur me larte si inertet ne furren e tharjes, duke perfshire dhe agregatet e tjera,

Ngrohja e bitumit ne cisterna dhe tubacionet e transportit behet me trasmetim nxehtesie me serpentina vaji.



"STUDIOPROJEKT" sh.p.k Tirane

Adresa: **Rr. Ndre MJEDA, Rezidenca Eagle, Njesia 3006. Tirane**

Cel : 068 20 56654

E-Mail : studioprojekt@yahoo.it

Silloset

Ne silloset e grumbullimit materiali (asfalti i prodhuar) mbahet ne nje temperature rreth 140⁰ c. nga nje sistem ngrohje. Ky sistem eshte nje bashkesi tubacionesh tip radiatori qe duke u nxehur nga kaldaja bejne qarkullimin e vajit te nxehur. Tubot jane te vendosur per gjate faqes anesore te sillosit ne forme spirale.

Serbatoret e bitumit

Bitumi ne kushte natyrale, ne temperaturen e ambientit eshte pak i rrjedhshem dhe vizkoze. Per ti ulur vizkozitetin dhe per ti rritur rrjedhshmerine, ai nxehet ne temperature deri 180⁰ c . Ngrohja e bitumit deri ne temperaturen e percaktuar me larte behet nga nje sistem radiatoresh me vaj te tejnxehur nga nje kaldaje qe perdor per djegie lende djegese. Vaji i tejnxehur ne kaldaje qarkullon ne sistemin e tubacioneve te vendosur ne serbatorin e bitumit dhe e ngroh ate ne temperaturen qe kerkohet.

Lenda djegese perdoret ne kaldajen e ngrohjes se bitumit dhe furren e cilindrike te rrotullushme per tharjen e inerteve.

Automatizimi

Impianti i prodhimit te asfalteve eshte prodhim relativisht i ri, me teknologji te perparuar dhe e automatizuar.

Kujdes i vecant eshte kushtuar gjate lidhjes se kontrates per aparaturat e dozimit te lendes se pare, lendes djegese, mbajtjen e temperatures ne parametrat teknik, kapjes se tymrave, pluhurave dhe trajtimit te tyre. Impianti eshte pajisur me sistem mbrojtjes dhe alarmi qe nderhyjne per te modifikuar ose ndaluar impjantin kur vlerat qe tregojne aparatet largohen nga vlerat e lejuara.

Sistemi i ajrimit

Sistemi i ajrimit fut ajer me presion te rritur nga jashte ne furren e nxehjes se inerteve per te ndihmuar djegien, sherben njekohesisht edhe per nxjerrjen e gazeve te prodhuara nga djegia. Gazrat e prodhuar nga djegia para se te dalin ne oxhakun e furren kalojne ne dhomen e filtrimit te gazeve dhe pluhurit. Keshtu ajo eliminon te gjitha tymrat vajore, ndotese te krijuara nga djegia kap pluhurat e imta te inerteve dhe i rikthen ato perseri ne ciklin e prodhimit te asfaltit.

Ne furren e tharjes, nepermjet flakes se hapur te krijuar nga djegia e lendeve djegese materiali nxehet deri 180⁰ c dhe prej ketej inertet me temperature te larte dergohen ne kulle. Dergimi i materialit pergjate oxhakut te kullës kryhet nepermjet nje trasportieri elevator. Ne kulle jane te instaluar sitat, peshorja e inerteve, bitumit dhe shtesave te tjera, dhomat e perzierjes te konglomeratit.

Kapaciteti i prodhimit te impiantit te asfaltit do te jete 50-70 ton/ore.

4- PERSHKRIM I VENDIT DHE MJEDISIT KU DO ZHVILLOHET AKTIVITETI

Pershkrim te karakteristike fizike te zones se projektit

Njesia Administrative Çerrave , Bashkia Pogradec, Qarku Korçë. Shtrihet në juglindje të Republikës së Shqipërisë ka sipërfaqe fushore (64 %) dhe kodrinore (36 %). Lartësia mbi nivelin e detit varion nga pjesa Veriore, Jugore, Perëndimore prej 900 m dhe pjesa Lindore prej 1800 m (Mali i thatë). Në rrugë automobilistike ndodhet 30 km në largësi nga Qarku i Korçës dhe 8 km në largësi nga qyteti Pogradecit.

Pershkrim i faktoreve klimatike

Klima ne rajonin e Pogradecit eshte e tipit kontinental lokal, me nje temperature mesatare vjetore prej 11°C . Temperaturat mesatare mujore arrijne rreth afersisht 21 °C ne Korrik dhe Gusht, ku maksimumi arrin ne gusht me 34.4 °C. Temperatura mesatare me e ulet eshte gjate Janarit rreth 1.5 °C, me nje minimum prej -17°C.

Reshjet jane nje prej faktoreve kryesore qe influencojne regjimin klimaterik te zones. Reshjet e shiut variojne gjate vitit dhe luajne nje rol te rëndesishem ne balancen e ujit te liqenit dhe pellgut te tij ujembledhes. Niveli me i larte i reshjeve normalisht shenohet ne Nentor- Janar dhe ne pranveren e vone, zakonisht ne Maj. Reshjet arrijne nivelin me te ulet gjate Korrikut dhe Gushtit . Reshjet mesatare te shiut ne vit ne basenin e liqenit shkojne afersisht 759 mm.

Era me e shpeshte eshte ajo qe fryn nga veriu, sidomos ne vjeshte dhe ne dimer. Ererat qe fryjne nga jugu dhe juglindja dominojne gjate pranveres dhe veres. Ererat e juglindjes dhe lindjes jane te konsiderueshme . Periudhat e qeta dhe me ere ndryshojne gjate dites , vecanerisht ne vere. Mengjeset karakterisohen nga luhajtjet mes ererave qe fryjne nga veriu dhe periudhave te qeta. Kushtet e motit ndryshojne mjaft pasditeve, kur fillojne ererat e jugut dhe juglindjes. Shpejtesia mesatare e eres ne rajon eshte relativisht e ulet 3. m/sek.

Pershkrim i sizmicitetit i zones se projektit

Studimet sizmoteknike kane te bejne me te dhenat per termetet , ato lidhin sizmicitetin me shkeputjet aktive. Kushtet e vendosjes strukturore dhe tektonike te ndodhjes se termeteve jane perftuar kryesisht nga analiza pergjithesuese e te dhenave nga gjeologjia, gjeofizika dhe dukurite sizmologjike. Dihet se aktiviteti i sotem termotor lidhet ngusht me strukturen e sotme gjeologjike, me strukturen neotektonike te vendit tone. Eshte tashme e mirenjohur dhe e pranuar nga shumica e studiusve se shkeputjet tektonike jane burimet e clirimit te energjise sizmike. Termeti ndodh atje dhe atehere ku edhe sforcimet e lindura deformimet tektonike , tejkalojne kufirin e fortesise se lendes pergjate ketyre shkeputjeve.

Zona Korce-Oher eshte nje zone e brendshme qe permban strukturat Pliocen-Kuartenare, grabenin e Ohrit dhe gjysem grabenet Korce-Erseke , te cilat kane ne pergjithesi shtrirje V. Gjate saj jane regjistruar termete nga me te fuqishmit si ne 18 shkurt 1911 Ms=6.7 , 26 Maj 1960 Ms= 6.4 .

Pershkrim i gjeologjise dhe tokes ne zonen e projektit

Zona e Pogradecit është e pasur sidomos sa u përket formacioneve gjeologjike. Në këtë zonë janë të pranishme pothuajse të gjitha llojet e formacioneve shkëmbore si:

a) karbonate, b) magmatike dhe c) poroze,

1- Formacionet e karbonateve përfaqësohen nga gurët qëlqerorë dhe dolomitet, të cilat janë të pasura me faunën e çdo epoke . Formacionet e flishit janë të pranishme në këtë zonë, por jo të shpërndara gjerësisht. Së bashku, karbonatet janë të pranishme në formacione të tjera si shiste argjilore, konglomerate, gurë

gëlqerorë silicorë dhe argjilë. Këto formacione mbulohen nga një shtresë bimësie që arrin nga 0.2-0.5m në disa metra në vendet ku këtë e lejon ndërtimi gjeomorfologjik. Shpërndarja e tyre në zonë nuk është uniforme.

2- Formacionet magmatike përfaqësohen kryesisht nga shkëmbinjtë ofiolite dhe vullkano-sedimanetare. Ato zënë një sipërfaqe të konsiderueshme të zonës. Trashësia e shtresave tokësore të bimësisë mbi këto formacione është zakonisht nga 0.5-1.5m për shkak të mungesës së pyjeve dhe pjerrësisë së madhe të shpateve. Shpërndarja e tyre në zonë nuk është uniforme.

3- Formacionet poroze (Kuaternari-K). Këto formacione përfaqësohen kryesisht nga sedimentet aluviale-proluviale të liqenit, si rëra, zhavorri, llumi dhe sedimentimet fluvio-glaciale si rëra, zhavorri dhe llum. Ato janë të shpërndara në të gjithë zonën në formën e aluvioneve, proluvioneve dhe deluvioneve. Trashësia e tyre në qendër të zonës arrin në 50-60m.

Pershkrim i ujërave sipërfaqesore dhe nentokesore ne zonen e projektit

Liqeni i Pogradecit është një prej zonave turistike me të rëndësishme në Shqipëri. Liqeni kufizohet në lindje nga Mali i Thate dhe në perëndim nga mali i Mokres në pjesën Shqiptare. Malet që rrethojnë basenin liqenor kanë një lartësi perafersisht mbi 2000 m. Malet me lartësi mesatare nën 2000 m mbi nivelin e detit janë Pelisteri, Galicica, Stogovo, Karaosman, Jblanica, Ilinska, Plakenska dhe malet Bigla. Kufijtë e zonës së mbrojtur ndodhen të gjitha në rrethin e Pogradecit dhe përfshijnë katër komuna, Hudenisht, Cerrave, Bucimas dhe Trebinje, qyteti i vogël i Pogradecit.

Liqeni i Pogradecit ka vlera të larta të biodiversitetit. Liqeni njihet për praninë e specieve të rralla dhe një numër të madh specimesh endemike. Liqeni ka gjithashtu vlera të mëdha kombëtare dhe nderkombëtare për shkak të trashëgimisë kulturore specifike që ka zona.

Liqeni i Pogradecit është liqeni tektonik më i thellë në Ballkan (289 m, liqeni i 7-të më i thellë në Evropë). Ai ka një sipërfaqe prej 358.2 km² dhe vetëm 109 km² i përkasin Shqipërisë. Liqeni ndodhet 695 m mbi nivelin e detit.

Bregu i Liqenit të Pogradecit/Ohrit është 87.5km i gjatë, nga të cilat 56 km i përkasin Maqedonisë dhe 31.5km Shqipërisë. Vetë liqeni ka një gjatësi maksimale prej rreth 30km dhe një gjerësi që varion nga 11.2 km në 14.5km. Thellësia maksimale është 289 m, kurse thellësia mesatare 164 m.

Niveli i ujit të liqenit të Pogradecit ka rënë gradualisht me kalimin e kohës. Kjo duket edhe në tarracat përgjatë bregut të liqenit. Në breg dallohen 2-3 tarraca dhe ndoshta 5 në një pjesë të bregut të liqenit, të cilat tregojnë nivelet e mëparshme të liqenit. Në pjesën veriore të liqenit në Maqedoni, është një tarracë nën sipërfaqen e liqenit. Tarracat përgjatë buzëve të liqenit përfaqësojnë disa nga fushat më produktive për bujqësinë (Bucimas, Lin, Struga, Ohër). Ishujt e hershëm të Linit dhe Ohrit tashmë janë shndërruar në gadishuj. Fusha e Linit mbart gjurmë të dukshme të origjinës së saj liqenore (sipërfaqet e lagështa dhe ngjyra e zezë e aluviumit).

Burimet e Shën Naumit ndodhen në bregun lindor të liqenit, afër kufirit Shqiptaro-Maqedonas. Uji i burimit vjen nga vargmali i Galicicës, si nga reshjet, ashtu edhe nga ujërat e liqenit të Prespës. Hulumtimet e prurjeve të burimeve janë bërë që në vitet 1949/50 në stacionin hidrik ku niveli i ujit monitorohet në mënyrë konstante. Gjatë vitit bëhen edhe matje direkte të rastit të prurjeve të ujit. Këto matje tregojnë se prurja nga burimet e Shën Naumit variojnë nga 4.0 në 12.0 m³/s, me një prurje mesatare

$Q=7.50\text{m}^3/\text{s}$. Prurja maksimale arrihet në periudhën midis Majit dhe Qershorit, kurse prurja minimale ndodh në fund të vjeshtës dhe gjatë periudhës së thatë, ose në periudhën midis Shkurtit dhe Marsit – minimumi i dimrit.

Burimet e Tushemishtit janë pjesë e burimeve nëntokësore masive të Galicicës – Malit të Thatë që derdhen në liqenin e Pogradecit/Ohrit. Matjet hidrike në burimet e Tushemishtit kanë filluar në vitin 1971. Prurjet mesatare afatgjata llogariten të jenë $2.5\text{m}^3/\text{s}$. Në liqenin e Pogradecit/Ohrit derdhet edhe një sasi uji përgjatë bregut të liqenit nga burimet e Shën Naumi deri në burimet e Tushemishtit (burime nënujore).

Lumi i Çërravës është lumi më i madh në anën shqiptare që rrjedh në liqenin e Pogradecit/Ohrit. Ai ndodhet në pjesën jugore të liqenit dhe rrjedh nga burime të ndryshme në zonën malore të Gurit të Kamjes, në një lartësi 1538 m mbi nivelin e detit. Përgjithësisht, rrjedha është e drejtuar drejt lindjes deri në fshatin Çërravë, më pas, në veri, afër fshatit Lubanishte në anën maqedonase.

Pellgu ujëmbajtës i lumit të Çërravës në Shqipëri është 87 km^2 ; ai është 18 km i gjatë dhe me një lartësi mesatare rreth 1100 m, dhe me pjerrësi mesatare të shpateve prej 20 %. Deri tani nuk është bërë ndonjë hulumtim hidrik i këtij lumi. Ka plane për ndërtimin e një stacioni hidrik në anën shqiptare të lumit të Çërravës si pjesë e Projektit të Ruajtjes së Liqenit të Pogradecit/Ohrit. Sipas studimeve të mëparshme hidrike në rajon dhe duke përdorur morfometrike rreth zonës ujëmbledhëse, prurja mesatare përlllogaritet të jetë afërsisht $1.5\text{ m}^3/\text{s}$. Lumi i Çërravës përshkron fshatrat Beragozhd, Stropckë, Leshnicë, Çërravë e vazhdon deri sa del jashtë territorit shtetëror poshtë fshatit Peshkëpi duke u derdhur në Liqenin e Ohrit disa dhjetra metra në veri të Shën Naumit.

Lumi i Pogradecit është një përrua i vogël që rrjedh përmes qytetit të Pogradecit. Zona e tij ujëmbledhëse është 10.6 km^2 dhe e ka origjinën nga malet rreth qytetit. Karakteristika kryesore e Lumit të Pogradecit është shpati i ngritur i shtratit të tij prej rreth 9.2%, gjë që përbën një kërcënim për qytetin e Pogradecit gjatë stuhive të mëdha. Për ta mbrojtur qytetin nga përmytjet, shtrati i lumit është bonifikuar me beton në të gjithë sektorët urbanë.

Për lumin e Pogradecit ka të dhëna hidrike për periudhën 1974-1990. Këto të dhëna tregojnë për një prurje mesatare vjetore prej $0.250\text{ m}^3/\text{s}$.

Lumi i Verdovës është një përrua i vogël që derdhet në pjesën jugperëndimore të liqenit të Pogradecit/Ohrit. Pellgu ujëmbajtës i këtij përroi është 8.4 km^2 , i gjatë rreth 8 km dhe me një pjerrësi të shtratit prej 4.5 %.

Në anën shqiptare ndodhen edhe disa përrenj të vegjël të përkohshëm dhe burime të vogla me prurje mesatare vjetore prej deri 100 l/s (burimet e Linit).

Pershkrim i biodiversitetit ne zonen e projektit

Problemet e biodiversitetit janë aktualisht problemet me të rëndësishme në nivel global për njerzimin . Termi biodiversitet është shumë i gjer dhe si i tillë, zhvillimi dhe percaktimi i strategjive të pershtatshme për mbrojtjen e tij, shoqërohet me një proces të vështirë zgjedhjesh dhe vendimmarrjesh. Biodiversiteti përben teresinë e llojeve dhe ekosistemeve në një rajon, apo në gjithë rruzullin tokësor. Ekosistemet janë të një rëndësie të vecante sepse ato përbejnë bazat për ekzistencën e llojeve. Cenimi i tyre, si rezultat i aktiviteteve të ndryshme ekonomike shoqërore përben një shqetesim për njerezit dhe studiuesit . Vlera e një biodiversiteti të lartë për njerezimin jepet para se gjithash nepermjet funksionit të tij si stabilizator i biosferës dhe si burim direkt i prodhimit

Pershkrim i habitateve kryesore ne zonen e projektit

Në aspektin ekologjik, larmia biologjike, flora dhe fauna në tërësinë e saj është e varfer. Zona ku do të zhvillohet projekti është e cveshur nga bimesia , toka është zhavore konglomeratike të varfëra për zhvillimin e bimesisë, takohen shkurre mesdhetare si shkoza, dellinja, driza, në toka humusore për rreth objektit takohen drurë frasheri, dushku, etj , në territorin e projektit mungojnë pyjet e larta, gjithashtu dhe fauna e zonës është e varfer

Me përjashtime të pakta, gati në të gjitha fitocenozat dhe bashkeshoqerimet barishtore gjenden përfaqësues të familjes graminore (Graminaceae).

Pershkrim i faunes dhe statusit të ruajtjes kombëtar dhe nderkombëtar të tyre

Duke analizuar komponentet e vecante të natyrës shqiptare (ndertimin gjeologjik, relieving, klimen, bimesinë etj) është theksuar origjinaliteti dhe shumëllojshmëria e tyre. Këtë rregull të përgjithshëm i nënshtrohet edhe bota e kështjës të egra, e cila është e shumëllojshme dhe në disa raste oridjinale dhe endemike.

Në elementet e mjedisit natyror rëndësi të vecante për rritjen e përhapjen gjeografike të kafshëve të egra kanë klima, bimesia, pasuritë ujore, relievet etj.

Në tërësinë e tyre pasuritë e mëdha ujore të Shqipërisë , krijojnë kushte të volitshme jetësore për kafshët në çdo zonë gjeografike, në çdo lartësi dhe në çdo stinë të vitit.

Fauna tokësore

Në këtë grup të mëdhe të faunës hyjnë kafshët gjitare të tokës (mishngrenesë dhe barnngrenesë) , shpezet, zvarraniket, amfibet , insektet etj

Të gjitha kafshët tokësore të vendit tonë janë pothuajse të njëjta ose të ngjashme me ato të krejt mesdheut për sidomos me ato të Mesdheut evropian. Ky unitet faunistik lidhet me faktin që gjithë Mesdheu formon një njësi me vete faunistike në kuadrin e zonës Paleoarktike, e cila nga ana e vet bën pjesë në një njësi me të mëdhe faunistike, në tërësinë Holarktike. Në përgjithësi fauna e Mesdheut nuk dallon për formë të shumta endemike, por ajo përmendet për numrin e madh të përfaqësuesve të disa llojeve të kiroptereve, butakeve, zvarranikeve, të disa insekteve etj.

Fauna tokësore e vendit tonë me gjithë demtimet është ende e pasur. Ajo ka përfaqësuesit e vet në të gjitha krahinat e zonat gjeografike të vendit dhe në të gjitha lartësitë , ku formohen biocenozat e caktuara. Takohen kryesisht lepuri, ketri, dgelpra, etj.

Nga zvarraniket takohen gjalperi, hardhuca, breshka.

Nga shpendet takohen arabelat e arave, gushkuqi, mullinjat, skifteri, gargulli, dallandysheja, laraskat, etj. Gjithashtu zona është e pasur me insekte si milinganart, gjallesa dhe insekte të llojeve të ndryshme.

PERSHKRIM I ZONAVE TE MBROJTURA PRANE VENDIT KU PROPOZOHEHET TE ZBATOHET PROJEKTI PERFSHI EDHE MONUMENTET NATYRORE TE MBROJTURA ME LIGJ.

Lidhja e objektit me rruge ekzistuese dhe ushtrimi i aktivitetit nuk prek zonat turistike dhe zonat e mbrojtura, sepse ne afersi nuk ka zona te mbrojtura me status te vecante. Eshte per t'u theksuar se nuk ka asnje veper arti te ndertuar nga njeriu.

PERSHKRIM I CILESISE SE MJEDISIT DHE NDIKIMEVE EKZISTUESE

Cilesia e ajrit ne zonen e studiuar per hartimin e raportit te thelluar te VNM-se

Persa i perket cilesise se ajrit ne zone ai konsiderohet me parametra brenda normave duke qen se ndodhet larg zonave te banuara dhe nuk eshte i ndotur nga veprimtarite e industrise. Edhe zhvillimi i aktivitetit nuk do te shkaktoj ndotje te ajrit sepse nuk do te kete emetime te gazeve ndotes.

Niveli i zhurmave ne zonen e studiuar per hartimin e raportit te thelluar te VNM-se

Ne afersi te projektit nuk ka veprimtari te cilat te shkaktojne zhurma mbi nivele te lejuara.

Administrimi i mbetjeve ne zonen ku propozohet projekti

Administrimi i mbetjeve urbane ne vendin tone eshte i decentralizuar. Ne pjesen me te madhe te qyteteve sherbimet e mbledhjes dhe transportimit te mbetjeve kryhet nga kompani private te menaxhimit te mbetjeve, te cilat jane te kontraktuara nga bashkitë. Ne shumicen e bashkive te vendit, tarifa per menaxhimin e mbetjeve perfshin grumbullimin dhe transportimin e mbetjeve deri ne venddepozitim. Zonat rurale ne vendin tone nuk jane te mbuluara akoma nga sherbimet e menaxhimit te mbetjeve. Pjesa me e madhe e mbetjeve te ketyre zonave depozitohen neper lumenj ose ne ane te rrugëve te cilat pastrohen nga Ujërat dhe ne kete menyre zhvendosen ne një pjesë tjetër toke dhe ne fund ne rrjedhjet ujore.

Ne zonen ku do te zhvillohet projekti nuk ka prodhim mbetjesh te demshme sepse nuk eshte nje zone e zhvilluar industriale. Mbetjet qe krijohen jane mbetje urbane nga aktiviteti i perditshem i banoreve te fshatit te cilat administrohen nga bashkia Pogradec dhe do te depozitohen ne landfillin Mliq rrethi Korce.

Pershkrim i karakteristikave sociale te zones ku propozohet projekti

Njesia e qeverisjes vendore qe administrohen zonen ku zbatohet projekti

Zona ku do te zhvillohet aktiviteti ndodhet ne juridiksionin Bashkia Pogradec.

Popullsia dhe aktivitetet kryesore ekonomike te zones

Popullsia e zones - Ka mundësi të konsiderueshme për investime në fushën e bujqësisë në saj të tokave me strukturë të pasur me lëndë organike dhe klimës së favorshme. Për shkak të metodave akoma tradicionale të prodhimit të frutave, perimeve, mishit dhe produkteve të qumështit duke përdorur më pak shtesa artificiale, pesticide dhe kimikate pra për një cilësi bio të produkteve, kjo zonë është bërë e mirënjohur si një prodhues i nivelit rajonal dhe kombëtar. Territori Çërravë zotëron një fond toke prej 8500 ha nga e cila: -3458 ha tokë bujqësore, -2000 ha pyje dhe kullota, -3048 ha toke inproduktive, urbane, sipërfaqe ujore, rezervuare etj.

Shoqeria "EDEN KONSTRUKSION" shpk, Pogradec

Sistemet tradicionale vazhdojnë të jenë baza për mbajtjen e bagëtive, sidomos të dhive dhe deleve. Në kohët e sotme, racat e kafshëve janë përzier dhe përfshijnë edhe bagëti me rendiment të lartë dhe raca autentike. Prodhimi i mishit dhe qumështit është një faktor i rëndësishëm për ekonominë lokale dhe rajonale.

Zona ka një traditë të gjatë në prodhimin e shumë produkteve bujqësore dhe derivateve nga aktiviteti blegtoral. Prodhimet bujqësore parësore përfshijnë frutat (drurë frutorë dhe vreshta), grurin, misrin dhe perimet. Lajthitë, gjithashtu, konsiderohen si një burim. Në zonë praktikohet mbajtja e bletëve dhe prodhimet e mjaltit sigurojnë të ardhura për njerëzit vendas. Prodhimi tradicional i verës është gjithashtu një praktikë shumë e zakonshme.

Krahas resurseve mbitokësore të sipër përmendura nëntoka e territorit të Çërravës është e pasuruar me shtresa qymyr mbajtëse të tipit "linjiti" të cilat ndodhet në fshatin Alarup dhe fshatin Pretushë. Cilësia dhe sasia e këtij minerali është veçanërisht e lartë. Para viteve 1990 minierat e mineralit të qymyri që ndodheshin në fshatin Alarup dhe Pretushë plotësonin nevoja të industrisë për lëndë djegëse të vendit tonë, si dhe eksportohej në vende të huaja. Mbas këtyre viteve shfrytëzimi i këtyre minierave është pezulluar si rezultat i mosqasjes së investitorëve për të investuar. Vënia në përdorim për shfrytëzimin e këtyre minierave do të ndikonte ndjeshëm edhe në punësimin e banorëve të komunës dhe rritjes së mirëqënies. Një tjetër burim janë edhe mineralet shkëmbore, e cila ka gjetur një përdorim të gjerë në sektorin e ndërtimit si; rrugë, ura, objekte banimi etj

Peshkimi dhe akuakultura

Peshkimi në liqenin e Pogradecit është një burim i rëndësishëm të ardhurash për popullsinë që jeton në zonën e mbrojtur.

Perdorimi i tokës në zonën e projektit

Zhvillimi i projektit do të zhvillohet vetëm brenda zonës së miratuar. Projekti nuk do të kërkojë tokë shtesë për zhvillimin e tij.

Vlerat dhe objektet monumentale dhe arkeologjike në afërsi të zonës së projektit

Lidhja e objektit me rrugë ekzistuese dhe ushtrimi i aktivitetit të shfrytëzimit nuk prek zonat turistike dhe zonat e mbrojtura, sepse në objektin e projektuar dhe për rreth nuk ka zona të mbrojtura me status të vecante.

VLERESIMI I NDIKIMEVE

Metoda e zbatuar për parashikimin e ndikimeve në mjedis

Për vlerësimin e ndikimeve në mjedis të projektit u ndoqen hapat e më poshteme:

-Njohja me projektin dhe teknologjinë etij.

-Njohja me natyrën e operacioneve të nevojshme në mjedis.

-Njohja me vlerën natyrore dhe mjedisore të zonës dhe sipërfaqes ku do të zhvillohet aktiviteti

-Njohja me infrastrukturen ekzistuese dhe nevojën për infrastrukture të re për projektin.

-Njohja me lëndet e para që do të perdoren për zhvillimin e aktivitetit.

Duke njohur teknologjinë Linjes së fraksionimit dhe impiantin e prodhimit të asfalto betonit u indentifikuan ndikimet e mundshme negative në çdo receptore - perberes të mjedisit në linjen e prodhimit.

24

"STUDIOPROJEKT" sh.p.k Tirane

Adresa: Rr. Ndre MJEDA, Rezidenca Eagle, Njesia 3006, Tirane

Cel : 068 20 56654

E-Mail : studioprojekt@yahoo.it

Identifikimi i ndikimeve – Përmes të cilit u përcaktua ndërvëprimi mjedis-projekt i impianteve dhe u identifikuan ndikimet e mundshme gjatë fazës që do të zhvillohet aktiviteti sipas receptoreve të mjedisit.

Vlerësimi i ndikimeve – Ekspertët mjedisorë të fushave të ndryshme bënë përpjekje për matjen e gravitetit të ndikimeve. Vlerësimi i Sinjifikancës ka të bëjë me vete rëndësinë e ndikimeve dhe është faza më e rëndësishme për zbatuesit e projektit sepse argumenton çdo ndikim negativ dhe përafëron atë me objektivisht me teresinë e bashkëveprimeve midis projektit dhe mjedisit. Kriteret e përdorur për vlerësimin e rëndësisë së ndikimeve variojnë dhe drejtohen kryesisht nga vlerat e mjedisit të ndikuar.

Shtrirja fizike dhe kohezgjatja e ndikimeve të identifikuar (Shkalla)

Shtrirja fizike- Vlerëson sipërfaqen apo dimensionin hapësiror të një ndikimi të dhënë në raport me burimin që gjeneron atë ndikim, p.sh. ndikimi në tokë nga linja e prodhimit të betonit është një ndikim saktësisht i përcaktuar i cili mund të matet, por nëse do të ketë erozion të tokës ndikimi rritet në përmasa fizike të sipërfaqes ku do të instalohet linja.

Kohezgjatja e ndikimit – Vlerëson se sa do të zgjase një ndikim i caktuar në dimensionin kohë (ndikim i përhershëm apo i përkohshëm).

Kthyeshmëria –Vlerëson mundësinë e kthimit të mjedisit të ndikuar në gjendjen e tij të mëparshme (aftësia për tu rehabilituar dhe regjeneruar)

Rëndësia – Realizon një vlerësim total të tre përmasave të mësipërme dhe njëkohësisht thekson vëmendjen që duhet patur për administrimin e ndikimit.

Ndikimet e parashikuara nuk kanë shtrirje të madhe fizike. Zhurmat që krijohen gjatë proceseve të punës nuk përbejnë ndotje akustike. Koha në të cilën do të jenë të pranishme këto zhurma është vetëm gjatë ditës, mëqenëse në linjë do punohet vetëm me një turn. Niveli i zhurmave të këtyre mjeteve në largësi nuk do të jetë i madh dhe do të jetë konform normave në fuqi.

Ndikimet e identifikuar nga zhvillimi i aktivitetit janë ndikime direkte në mjedis.

Ndikimet e mundshme në shëndetin e njerëzve

Zhvillimi i aktivitetit të linjes së fraksionimit dhe prodhimit të asfalto betonit nuk ka ndikime në shëndetin e popullsisë së zonës. Ky aktivitet nuk përdor lëndë të rrezikshme për shëndetin e punonjësve si dhe të popullsisë përreth zonës dhe si rrjedhim nuk ndikon negativisht tek ata. Në projekt nuk janë parashikuar ndryshime në popullsinë e zonës, të zhvendosjes së saj, për shkak të këtij projekti. Në sheshin e zbatimit të projektit nuk ka patur qender të banuar.

Gjatë fazës së funksionimit të linjes së fraksionimit dhe impiantit të prodhimit të betonit e asfalto betonit nuk ka ndikime negative në shëndetin fizik dhe mendor të popullsisë, por ka efekte pozitive në punësimin direkt të popullsisë së zonës duke rritur kështu edhe nivelin e jetesës së tyre dhe duke i ardhur në ndihmë ndërtimit të rruges.

Nivelet dhe ndikimet e zhurmave

Burimet e zhurmave janë në sipërfaqe. Çdo burim përhap vales zhurme. Fusha akustike që rezultojnë varet nga karakteristikat e absorbimit dhe reflektimit të të gjitha pengësive ekzistuese, ndërmjet burimit dhe receptorit.

Shoqeria "EDEN KONSTRUKSION" shpk, Pogradec

Shoqeria eshte kujdesur te importoje nga jashte pajisje bashkekohore dhe ne gjendje te mire teknike , ne menyre te tille qe zhurmat e krijuara prej tyre te mos sjellin ndotje akustike dhe te jene te demshme per mjedisin dhe shendetin e punonjesve.

Ndikimet e zhurmave gjate fazes funksionale do te vijne nga mjetet qe do te sjellin lendet e pare ne linje, pajisjet e instaluara per thyerjen dhe fraksionimin e materialeve inerte dhe per perzierjen e agregateve per prodhimin e betonit te gatshem sipas markave te caktuara. Niveli i zhurmave te ketyre mjeteve transportuese eshte i atij niveli qe nuk influencon si per te punesuarit dhe per banoret dhe gjallesat per rreth tij. Koha ne te cilen do te jene te pranishme keto zhurma eshte vetem gjate dites, meqenese ne objekt do punohet vetem me nje turn. Niveli i zhurmave te ketyre mjeteve ne largesi nuk do te jete i madh dhe do te jete konform normave ne fuqi.

Ndikimet ne rruge lokale dhe transport

Gjate instalimit te linjes se fraksionimit te inerteve dhe prodhimit te asfaltit do te kemi ndryshime ne mbulesen fizike e biologjike te tokes, por kjo nuk do te sjell rritje te mundesise se fenomenit te erozionit sepse shoqeria do te marr masat e duhura. Zhvillimi i aktivitetit nuk do te sjell shtim te trafikut te automjeteve te zones. Mjetet qe do te sjellin lendet e para do te levizin me shpejtesi te kontrolluar ne menyre qe te ulet rreziku i aksidenteve.

Ndikimet ne flore dhe faune

Ky projekt nuk sjell shkaterrim te rendesishem te habitateve natyrore.

Nga ky aktivitet nuk demtohet flora dhe fauna e rrezikuar e percaktuar ne VKM nr. 804 date. 4.12.2003 " Per miratimin e listes se specieve te flores Shqiptare , qe vihen ne mbrojtje" Ndikimet negative mbi faune do te jene te ndryshme, mbi klasa te ndryshme te saj. Po ti

referohemi pasurise se zones ne faune del se klasa qe ka ndikim te rendesishem eshte ajo e zvarranikeve, por specie qe do te preken nuk figurojne nder ato te rrezikuara, mbrojtura endemike apo kercenuara.

Nuk pritet ndryshim i ekosistemit pasi shoqeria eshte dhe do te tregohet mjaft e kujdesshme ne zbatimin e teknologjive dhe metodave per fraksionimin e inerteve dhe prodhimin e betonit si dhe do te jete e gateshme te zbatoje te gjitha masat qe do ti rekomandohen per uljen e ndikimit.

Ndersa per te menjanuar erozionin nga ujerat e rreshjeve atmosferike ne perimentrin perreth objektit do te ndertohen kanale dhe kuneta qe ujerat te drejtohen ne zona qe nuk demtojne token si dhe habitatet e flores dhe faunes se zones.

Ndikimet ne toke

Gjate procesit te fraksionimit te inerteve dhe prodhimit te asfaltobetonit, sasia e inerteve perpara se te hidhet ne proces peshohet pra ajo eshte me mase te caktuar nuk ka shkarkime te teperta ne mjedis.

Persa i perket mbetjeve nga larjet e mjeteve te transportit sebashku me sasin e ujit qe realizon larjen e tyre kalojne ne vasken e ndertuar per dekantim te mases se ngurte. Uji pas qendrimit ne vasken e pare kalon ne vasken e dyte dhe me pas shkarkohen ne mjedisin ujqor prites, theksojme se nuk do permbaje mbetje inerte dhe nuk do te jete ndotes per ujerat e lumit.

Gjate pastrimit te vaskave , llumrat qe kane dekantuar ne to do te depozitohen ne sheshin e percaktuar te depozitimit.

Subjekti realizon larjen ne nje vend te caktuar brenda sheshit te objektit por referuar gjendjes krahas arrijtes kerkohet pastrim korrekt te kanalit te ujerave prej llumit te larjes se mjeteve dhe dherave te sheshit gjate reshjeve.

28

"STUDIOPROJEKT" sh.p.k Tirane

Adresa: **Rr. Ndre MJEDA, Rezidenca Eagle, Njesia 3006. Tirane**

Cel : 068 20 56654

E-Mail : studioprojekt@yahoo.it

Ndikimet ne uje

Keto procese teknologjike nuk shoqerohen me shkarkime te lengeta te rrezikshme . Në procesin e prodhimit te asfaltobetonit nuk perdoret uji dhe si rrjedhim nuk do te kete uje qe te dale nga procesi teknologjik.

Ajo sasi e paket e ujit qe mund te derdhet kalon ne vaska dekantuese dhe me pas i bashkohet linjes se shkarkimit.

Ujerrat qe dalin gjate larjes se mjeteve dhe reshjeve orientohen permes kanaleve perkatese ne vaskat e dekantimit dhe me pas per ne mjedisin ujqor prites.

Projekti nuk ndikon negativisht në modelin drenazhues të zones. Ai do te zbatohet vetem ne nje siperfaqe shume te kufizuar dhe pa perdorim masiv te ujit. Zbatimi i projektit nuk çon në ndryshime hidrografike te nivelit të ujrave, të rrugëve ujore, të rrjedhjes të ujrave nëntoksorë dhe sipërfaqësorë etj. Ky projekt nuk ka ndikim në hidrologjinë bregdetare per shkak se ndodhet larg vijes bregdetare.

Ndikimet ne ajer

Referuar natyres se procesit nuk ka sasi gazesh te emetuara ne atmosfere por vetem perhapje te pluhurit.

E cila eshte prezente ne shesh gjate kohes se thate nga levizja e mjeteve ne kohen e ngarkimit te materialit ne bunkeret e depozitimit.

Linja e prodhimit te inerteve me thyerje fraksionim eshte me teknologji moderne.

Te gjitha paisjet jane te hermetizuara dhe pluhurat qe krijohen gjate thyerjes ne shkallen e pare, te dyte te coptimit, siten vibruese etj behet sperkatje me uje per elemenimin e tyre.

Gjithashtu per shmangien e pluhurit behet sperkatje me uje her pas here ne sheshin e punes sidomos ne kohe te thate dhe me ere si dhe hermetizim sa me i mire ne linjen e furnizimit nga silloset ne perzieres. Shneket e transportimit te cimestos nga sillosat ne perzieres jane te mbuluar dhe te hermetizuar. Gazet prej mjeteve jane ne interval kohore te shkurtera e pa ndonje ndikim ne mjedisin perreth. Per te pakesuar gazet toksike makinat e transportit dhe ngarkimit do te jene te pajisur me marmite me katalizatore te kapjes se gazeve toksike.

Ndikimet ne klime

Faktoret e formimit te klimes grupohen ne faktore kozmike, planetare (Tokesore) dhe lokale. Ne grupin e pare hyjne karakteristikat e qendrueshme ose te ndryshueshme te Diellit dhe te hapesires kozmike, ne grupin e dyte karakteristikat e te gjitha siperfaqes se tokes dhe te atmosferes, kurse ne grupin e trete karakteristikat e qendrueshme ose te ndryshueshme te ajrit dhe te tokes se vendit ne fjale. Ne teresine e faktoreve klimeformues eshte e veshtire te behet nje renditje e sakte , per arsye se secili prej tyre ndikon vazhdimisht ne formimin e klimes, nderkohe qe roli dhe rendesia e tyre eshte e ndryshueshme ne vende te ndryshme. Ne rast se do te benim nje fare renditje, atehere ne radhe te pare duhet te vendosim rrezatimin diellor, sepse sasia dhe intensiteti i tij percaktojne karakteristikat themelore te klimes.

Gjate zhvillimit te projektit nuk priten ndryshime te dukshme klimaterike, si ne drejtim te permirosimit ashtu edhe ne ate te perkeqesimit te saj. Nuk do kete ndryshime ne temperature, ne drejtim te eres, ne sasine e reshjeve. Pra kryerja e ketij aktiviteti nuk ndikon fare ne kushtet klimaterike te kesaj zone.

Ndikimet ne ekonomi

Ndikimet ne ekonomi te ketij aktiviteti jane te medha duke qen se i vjen ne ndihme komunitetit nepermjet punesimit, taksave lokale, etj.

Ndikime mbi trashëgimë kulturore

Zona ku do zbatohet projekti nuk njihet si zone e mbrojtuar me vlera arkitektonike dhe kulturore , pra nuk kemi ndryshime apo demtime te saj duke qene se nuk ekziton ne kete territor.

Aktiviteti qe do te zhvillohet nuk prek zonat turistike, zona te mbrojtura, zona arkeologjike, arkitektonike, objekte te trashëguara dhe te ndertuara nga njeriu me rendesi historike, sepse ne kete zone ato nuk ekzistojne. Eshte per t'u theksuar se ne kete zone nuk ka monumente kulture, zona arkeologjike dhe gjeomonumente.

Ndikimet me natyre nderkufitare

Zhvillimi i aktivitetit ndodhet brenda territorit te vendit tone dhe nuk ka ndikime me natyre nderkufitare.

MASAT QE DUHEN MARR PER ELEMENIMIN / MINIMIZIMIN E NDOTJEVE

Masat zbutese te ndikimeve negative konsistojne ne marrjen e masave per uljen e ndotjeve gjate procesit te fraksionimit te inerteve dhe prodhimit te asfaltobetonit betonit, si te pluhurit ne ajer, zhurmave, erozionet si dhe uljen e efekteve negative hapsinore ne territor , faune dhe flore.

Masat ndaj erozionit

Erozioni është një fenomen që rrezikon tokën ose burimin më të rëndësishëm mjedisor. Ai është një fenomen natyror që kë të bëjë me gërryerjen, ç'vendosjen dhe transportin e lëndëve të ngurta ose materialit tokësor kryesisht nën forcën e veprimit të ujit, akullit ose erës. Erozioni vepron në kundërshti me ekuilibrin natyror të ekosistemeve. Në një këndvështrim të përgjithshëm, nevojitet një kohë shumë e gjatë për të kompensuar humbjen e lëndës të shkaktuar nga erozioni për një kohë fare të shkurtër. Disa nga faktorët që influencojnë erozionin janë : -sasia dhe intensiteti i reshjeve -kushtet e relievit (pjerrësia) dhe mënyra e përdorimit të tokës -degradimi i mbulesës bimore (ç'pyllëzimet, zjarret, mbikullotja etj) -modifikimi i topografisë (p.sh. ndertimi i rrugëve, qendrave urbane etj) -politika e administrimit të ujrave (kanalizimet, veprat hidrike, pritrat, etj) Masat e luftës kundër erozionit synojnë parandalimin e rrezeve për mjedisin human ose konservimin e burimeve jetësore. Parandalimi dhe kufizimi i erozionit është i lidhur direkt me përmirësimin e kushteve të mjedisit dhe në afatgjatë ndikon drejtëpërdrejtë cilësinë e jetesës. Nje nga detyrat me te rendesishme , por edhe me te veshtira per mbrojtjen e tokave eshte lufta kunder erozionit , nga i cili cdo vit demtohen mijera ha toke bujqesore. Dihet se intensiteti i erozionit varet nga faktoret fiziko-gjeografike si perberja litologjike , relievi (kryesht pjerrësia e tij), kushtet klimatike , shkalla e mbuleses me bimesi dhe tipi i saj dhe nga veprimtaria prodhuese e njeriut.

Kjo zone nuk ka predispozim te theksuar per erozion ne siperfaqen e tokes, ky fenomen eshte ne nivele te paperfillshme. Per shmangien dhe parandalimin e erozionit te zones ku do instalohet linja e fraksionimit dhe impianti i prodhimit te asfaltit , rrethinave perreth si dhe per ruajtjen e regjimit te rrymes se ujit te reshjeve atmosferike dhe parametrave hidrodinamike te saj, ne projekt eshte parashikuar ndertimi i kunetave per disiplinimin e ujrave te siperme te reshjeve atmosferike dhe derdhjen e tyre ne kolektorin natyral te zones

Ne zonen ku do zhvillohet projekti hap pas hapi dhe ne perfundim te aktivitetit, eshte parashikuar sistemimi dhe mbulimi i nje siperfaqeje te konsiderueshme me dhera humusore dhe bimesi te zones.

Kjo siperfaqe e perftuar nga trajtimet e mesiperme, do te jape mundesi per kultivimin e bimeve dhe pemeve te ndryshme, duke krijuar njeheresh kushte per parandalimin e erozionit dhe përmirësimin e pamjes se përgjithshme te zones ku do ushtrohet aktiviteti.

••

"STUDIOPROJEKT" sh.p.k Tirane

Adresa: Rr. Ndre MJEDA, Rezidenca Eagle. Njesia 3006. Tirane

Cel : 068 20 56654

E-Mail : studioprojekt@yahoo.it

Masat per emetimet ne ajer

Aktiviteti i linjes se fraksionimit te inerteve dhe impiantit te prodhimit te asfaltit nuk sjell emetime te gazeve ne atmosfere sepse nuk perdore lende djegese gjate zhvillimit te aktivitetit te tij prodhues. Lenda djegese perdoret vetem nga mjetet e transportit te lendeve te para si dhe produktit perfundimtar. Per mbrojtjen nga gazet e motorreve diezel do te merren keto masa :

-Mjetet motorrike do te jene bashkekohore qe plotesojne standartet shteterore.

-Ato do te jene te pajisura ne marmita me katalizatore per kapjen e gazeve toksike.

Procesi teknologjik ben peshimin e materialit inert per realizimin e markave te ndryshme te betonit. Ne te njejten kohe qe peshohet materiali inert ne peshoren tjetër peshohet çimentoja e cila vjen nga pika e furnizimit me bot. Sillosat jane te mbyllur ne menyre hermetike. Furnizimi behet me tuba gome . Ne linje eshte instaluar filtri i pluhurave te çimentos ne menyre qe pluhuri te mos dale ne atmosfere. Pra i gjithë procesi eshte nje cikel i mbyllur dhe nuk emeton pluhura.

Persa i perket pluhurave qe krijohen gjate procesit te ngarkimit apo shkarkimit te lendeve te para nga ana e shoqerise ne menyre periodike sidomos ne kohe te thate do te behet lagia e territorit me uje per shmangien e pluhurit. Transportuesit jane prej gome te hermetizuar si dhe ne linje do te instalohen filtra per pluhurat ne menyre qe te mos ket emetim te tyre ne atmosfere.

Linja e prodhimit te inerteve me thyerje fraksionim eshte me teknologji moderne.

Te gjitha paisjet jane te hermetizuara dhe pluhurat qe krijohen gjate thyerjes ne shkallen e pare, te dyte te coptimit, siten vibruese etj behet sperkatje me uje ne menyre te here pas hershme.

Perreth linjes do te behet sistemimi i ambientit per qellim mbrojtjen e peizazhit duke bere mbjelljen e pemeve me gjelberim te perhershem si dhe me lule dekorative. Nga ana e personelit te shoqerise do te tregohet nje kujdes i vecante per mirembajtjen e tyre.

Masat per uljen ne minimum te zhurmave

Burim zhurme është çdo makinë, instalim, mjet pune, mjet transporti, proces teknologjik, që lëshon zhurmë. Mbrojtja nga zhurma per zhvillimin e ketij aktiviteti duhet te sigurohet nga vet shoqeria aktiviteti te ciles e gjeneron ate. Masat e mbrojtjes nga zhurma përbëjnë tërësinë e ndërhyrjeve dhe të veprimeve, që merren ndaj burimit të zhurmës, si dhe në vendin e ndikimit të saj negativ, duke e sjellë atë në nivelin kufi.

Masat qe do te merren per minimizimin e zhurmave nga ana e shoqerise jane:

Makinat e transportit dhe pajisjet gjate fazes se ndertimit do te jene bashkekohore qe plotesojne standartet shteterore, te pajisura ne marmita selenciatore te pakesimit te zhurmave.

Per te ulur me tej ndikimin nga zhurmat punetoret detyrimisht do te perdorin paisjet e mbrojtjes ne pune "kufje"

Masat per Shkarkimet ne uje

Sic eshte theksuar edhe me sipër ky proces nuk shkarkon ne mjedis ujqor prites ujera te ndotura nga procesi i prodhimit te inerteve dhe asfaltobetonit. Ujerrat qe dalin gjate larjes se mjeteve dhe reshjeve orientohen permes kanaleve perkatese ne vasken e dekantimit dhe me pas per ne mjedisin ujqor prites.

Ujerrat e ndotura nga pluhurat e krijuara do te depozitohen ne vaskat e ndertuara ne sheshin ne afersi te impianteve ne nivelet me te ulta te saj.

Praktikisht do te ndertohen dy vaska me keto parametra: gjatesi 6 m, gjeresi 3 m dhe thellesi 2 m. Uji i ndotur do te shkarkohet ne nje vaske dhe pasi te mbushet me llumra, ujerrat kalojne ne vasken tjetër. Ujrat largohen nga vaska pasi te jene ngurtesuar masa e ngurte inerte dhe depozitohen ne sheshin e caktuar nga pushteti vendor ose ne sheshin ne nje zone te percaktuar . Vaskat rrethohen me lartesi deri 2 m me rrjet

metalike te qendrueshme per tu mbrojtur nga renia e njerezve ne to dhe per te menjanuar aksidentet ne pune. Ujerat e pastra pas vaskave do te riperdoren per lagien e territorit per eliminimin e pluhurave. Ne menyre periodike nga ana e shoqerise do te behet pastrimi i kanaleve orientues si dhe vaskes se dekantimit.

Masat per Depozitimet ne toke

Sheshi i ndertimit ka shume pak ose aspak vegjetacion. Nuk do te jete nevoja per levizje volumesh te medha dherash, pasi terreni eshte relativisht i sheshte.

Mbetjet e ngurta qe vijne si rezultat i projektit jane dherat qe rezultojne nga germimet e bera per nivelim te territorit per instalimin e linjes se fraksionimit dhe prodhimit te asfaltobetonit betonit . Keto dhera depozitohen ne nje vend te vecante ne menyre qe te riperdoren per rehabilitimin e zones.

Gjate procesit te funksionimit ky aktivitet nuk gjeneron mbetje te ngurta ne forme sterileshe te demshem per mjedisin, ne impiantin e thyerje fraksionimit nuk ka mbetje te ngurta , fraksionet e inerteve qe dalin prej aty hidhen me masen e duhur ne autobetoniere per procesin e perzierje se betonit. Mbetje te tjera te cilat dalin nga aktiviteti i perditshem i punetoreve do grumbullohen ne kontenier dhe me pas largohen per ne vendin e caktuar nga pushteti lokal i zones konform kerkesave te percaktuara. Persa i perket llumrave te cilat dalin nga pastrimi i vaskave te dekantimit depozitohen ne vendin e vecante te percaktuar nga shoqeria.

Masat estetike dhe ekologjike

Në projektin e impiantit te fraksionimit te inerteve si dhe te prodhimit te betonit e asfaltit do te merren masat estetike dhe ekologjike te cilat konsistojne ne rregullimin e ambjentit te jashtem me lule dekorative per te krijuar nje ambjent te kenaqshem per syrin e njeriut.

Masat rehabilituese, në rast ndotje dhe dëmtimi të mjedisit

Masat për rigjenerimin e mjedisit do te konsistojne në:

- a. kryerjen e të gjitha punimeve të domosdoshme momentale rehabilituese, sipas projektit
- b. krijimin e sipërfaqeve me mbjellje.
- c. Sistemimin e materialeve dhe të sterileve që vijnë nga kryerja e proceseve te punes, të planifikuara në projektin inxhinierik
- d. Mbjelljen e siperfaqeve të prekura nga aktiviteti me drure qe rriten ne zone dhe dekorativ gjelberimin dhe mirëmbajtjen e sipërfaqeve të mbjella, etj.

Rastet aksidentale

Zbatimi i ketij projekti nuk do te sjell rrezikshmeri per aksidente, duke qen se nuk do te kete mbajtje ose perdorim i substancave te rrezikshme. Jane marr masat per parandalimin e tyre, mjetet kontrollohen vazhdimisht per gjendjen teknike te tyre ne menyre qe te mos kemi rrjedhje lubrifikante apo karburant. Shoqeria siguron se do kete nderhyrje te menjehershme ne se do te kete ndikime negative ne mjedis. Punonjesit do te kualifikohen dhe do te instruktohen per mbrojtjen ne pune, mbrojtjen e ambjentit te punes dhe perdorimin e mjeteve mbrojtese individuale.

Rreziqet me pasoja ne mjedisin human dhe ekonomik

-Aksidentet e punonjesve gjate procesit teknik ne objekt.

-Aksidentet si pasoje e renes se zjarrit.

Probabiliteti i ndodhjes per secilin nga rastet e me siperm do te varet shume nga masat mbrojtese qe do te parashikohen dhe zbatohen. Zhvillimi i aktivitetit nuk shoqerohet me aksidente te cilat mund te sjellin pasoja te demshme ne mjedis si ndotje te ujerave nga lende te rrezikshme, emetime ne ajer nga gaze helmuese apo kontaminim te tokes.

Sigurimi teknik dhe mbrojtja ne pune

Aktiviteti nuk perdor lende te demshme dhe te rrezikshme si per mjedisin ashtu edhe per punonjesit. Lendet e para qe futen ne proces nuk pesojne ndryshime kimike. Per shmangien e aksidenteve nga pajisjet dhe makinerit tregohet nje kujdes i vecante nga punonjesit per mirembajtjen e gjendjes se tyre teknike si dhe zbatohen me rigorozitet kushtet e sigurimit teknik. Gjithashtu ne menyre periodike punonjesit instruktohen per rreziqet ne pune dhe masat e menytrat per parandalimin e tyre.

Per te krijuar nje ambjent pune optimal dhe funksional shoqeria do te pajise te gjithe punonjesit qe do te punojne ne impiantin e fraksionimit dhe te prodhimet te betonit me uniformat dhe mjetet mbrojtese perkatese.

Masat ndaj zjarrit

Rreziku ndaj zjarrit eshte prezent ne te gjitha mjediset, zjarri eshte nje djegie qe zhvillohet ne menyre te pakontrolluar ne kohe dhe hapësire, pra eshte nje reaksion kimik ndermjet nje trupi te djegshem dhe nje trupi qe djeg. Per te ulur shkallen e rrezikut ndaj zjarrit dhe sigurimin e mbrojtjen e personave nga ana e shoqerise do te merren masat ndaj mbrojtjes se zjarrit. Hidrantet do te vendosen ne zona te dukshme dhe punonjesit do te instruktohen per perdorimin e tyre ne raste aksidentesh. Punëdhënësi pas vlerësimit të rreziqeve të zjarrit dhe në bazë të planit të emergjencës, i përcakton punëtorët përgjegjës për zbatimin e masave të parandalimit të zjarrit, luftën kundër zjarrit dhe menaxhimit të emergjencave. Detyra e përgjegjësit është, jo vetëm të sigurojë që puna të kryhet në bazë të programit, por edhe që ajo të kryhet në kushte sigurie, duke respektuar masat e vëna në dispozicion nga eprorët, rregullat mbi kujdesin në punë, si dhe duke pretenduar që punëtorët të respektojnë standartet dhe të përdorin, nëse nevojitet, pajisje personale mbrojtëse si dhe të kontrollojnë funksionimin e tyre. Ne raste zjarresh do te behet aktivizim i menjehershëm i stafit dhe mjeteve te fikjes se zjarrit si dhe njoftim i menjehershëm i autoriteteve dhe njesive te specializuara ne rast emergjencash (zjarrfikes, autoambulanca). Rruget hyrese ne impiant do te projektohen ne menyre te tille qe te kete lehtesi per hyrjen e njesive te specializuara ne rastet emergjente.

PROGRAMI I MONITORIMIT TE NDIKIMIT TE PROJEKTIT NE MJEDIS

Qellimi i monitorimit mjedisor per veprimtarine e projektit eshte qe te siguroje te dhena nepermjet te cilave te vleresohet ne se operimi i veprimtarise eshte ne perputhje me ligjet dhe standartet mjedisore qe lidhen me te, si dhe per te vleresuar performancen mjedisore te menaxhimit te saj ne kuader te permiresimit te vazhdueshem.

Bazuar ne kuadrin ligjor ekzistues te gjithe aktivitetet te cilet veprojne ne mjedis monitorohen persa i perket ndikimit qe ato kane ne mjedis. Ky monitorim behet ne menyre qe te nxjerrim konkluzione sa me te sakta per te kryer nderhyrjet e nevojshme. Monitorimi do te perqendrohet kryesisht ne:

Faktoret qe gjenerojne ndikime negative ne mjedis

Efektet e ketyre ndikimeve

Zbatimin e masave per zbutjen e tyre

Ne pergatitjen e programit te monitorimit specialistet kane marre ne konsiderate mundesine per te realizuar nje monitorim realist te elementeve me ndikim ne mjedis.

Shoqeria "EDEN KONSTRUKSION" shpk, Pogradec

Persa me siper eshte menduar qe te perzgjidhen per tu monitoruar nga vete kompania ata elemente qe realisht mund te indentifikohen, maten, rregjistrohen dhe komunikohen ne organet e administrimit te mjedisit.

Me poshte jepen disa indikatore te cilet duhen monitoruar per te vleresuar suksesin dhe matur realizimin e objektive mjedisore te projektit. Interpretimi i nje gjendje te caktuar mjedisore duhet bere ne lidhje te ngushte me fazen ne te cilen gjendet zbatimi i projektit.

Duhet kuptuar se nje gjendje e perkeqesuar e mjedisit ne nje faze te caktuar te zbatimit e cila eshte faze tranzitore nuk eshte tregues absolut i realizimit te objektive te projektit.

Elementet e monitorimit mjedisor te veprimtarise

Monitorim i zhurmave

Nr	Elementi I monitoruar	Frekuenca	Shpjegime
1	Monitorim i gjendjes se mjeteve te punes	Vazhdueshem	Ne menyre periodike behet kontrolli i automjeteve
2	Monitorimi i ngritjes se pluhurave ne linjen e fraksionimit dhe impiantit te prodhimit te betonit	Vazhdueshem	Lagia e ambientit dhe rrugeve
3	Monitorim i funksionimit te kanalit perimetrik dhe kontrollit te ujerave te shiut	Vazhdueshem	Pastrohen vazhdimisht ne varesi te mases
4	Monitorim i zhurmave	Vazhdueshem	Per punonjesit merren masat nga zhurmave si kufje
5	Monitorim periodik i vaskes dekantuese	Vazhdueshem	Pastrohen vazhdimisht nga mbetjet e ngurta qe dekantojne
6	Monitorim i te gjithe masave te parashikuara per zbutjen e ndikimeve	Vazhdueshem	Ne menyre periodike kontrollohen nga punonjesit

PLANI I MENAXHIMIT TE MBETJEVE

Problemet e gjenerimit te mbetjeve dhe administrimit te tyre jane minimale per aktivitetin te cilin po trajtojme. Mbetjet urbane qe krijohen nga aktiviteti i perditshem i personelit hidhen ne vendin e caktuar per kete qellim dhe me pas do largohen per ne vendin e caktuar.

Per te shmangur dhe menaxhuar sa me mire ndikimet negative ne mjedis te shkaktuara nga elementet e pershkruar me siper, subjekti nepermjet personelit te tij harton dhe zbaton nje plan efikas menaxhimi te ndikimit ne mjedis. Realizimi me sukses i ketij plani sjell nje sere perfitimesh per shoqerine te tilla si: ushtrimi i veprimtarise ne perputhje me ligjet dhe rregulloret, mardhenie te mira me publikun dhe ambientalistet, shmangia e penaliteteve nga organet e kontrollit te mjedisit etj.

Per te parandaluar efekte negative shoqeria, do te marre keto masa ;

Do te perzgjedh teknologji plotesisht te kontrolluar dhe moderne me pajtueshmeri mjedisore.

Zbatim rigoroz i rregullave të sigurimit teknik gjatë punës dhe ndërprerjes së saj duke zbatuar normat e vendosura për këtë qëllim kur konstatohet shkelje.

Perdorimi i mjeteve mbrojtëse në punë

Në vendet të dukshme dhe me shkallë të lartë rreziku të vendosen parrulla paralajmëruese.

Tokezimi i të gjitha paisjeve që punojnë me energji elektrike për të shmangur aksidente me pasojë

Nga ana e shoqërisë dhe stafit të saj do të kontrollohet:

Paisja me mjetet e duhura të mbrojtjes nga zjarri (MNZ)

Sigurimi i të gjitha pajisjeve të nevojshme për riparim, pastrim dhe nderhyrje në rast emergjencash.

Sigurimi i ambalazhuesve të sigurt dhe rezistent për mbetjet (kazan, kova, kosha, qese etj).

Do të ketë nderhyrje të menjehershme për riparimin e difekteve dhe avarive teknike, në rastet e zjarresh do të bëhet aktivizim i menjehershëm i stafit dhe mjeteve të fikjes së zjarrit si dhe njoftim i menjehershëm i autoriteteve dhe njesive të specializuara në rast emergjencash (zjarrfikës, autoambulanca).

Për të shmangur dhe menaxhuar sa më mirë ndikimet negative në mjedis të shkaktuara nga elementet e përkrahësit me sipërfaqe, subjekti nepermjet personelit të tij harton dhe zbaton një plan efikas menaxhimi të ndikimit në mjedis. Në përpilimin e Planit të Menaxhimit dhe analizimin e tij është vërejtur se realizimi me sukses i këtij plani sjell një sërë përfitimesh për shoqërinë të tilla si: ushtrimi i veprimtarisë në përputhje me ligjet dhe rregulloret, mardhenie të mira me publikun dhe ambientalistët, shmangia e penaliteteve nga organet e kontrollit të mjedisit etj.

Parimet e zbatueshme të programit të menaxhimit të elementeve në mjedis janë paraqitur me poshtë nga ana e stafit drejtues i konsultuar me stafet inxhinerike dhe drejtues të objektit. Detajimi i parandalimit, kontrollit dhe nderhyrjeve të stafit të linjes në elementet e veçante dhe delikate sipas një tabele të kuadrit logjik është mjaft domethënëse për inisiativën dhe përgjegjësinë.

KONKLUZIONE

Perfundime

-Zbatimi i projektit nuk do të ketë pasojë negative të mundshme në mjedisin e zonës. Ndikime minimale do të ketë vetëm në ndryshimin e peizazhit të sipërfaqes ku do të instalohet impianti I fraksionimit dhe prodhimit të betonit asfaltit.

-Procesi teknologjik thyerje-fraksionimit dhe i prodhimit të asfaltit nuk shoqërohet me shkarkime të lëngta të rrezikshme. Ujrat që përdoren në linjën e prodhimit të betonit thuhet se nuk kanë tepër sepse dozohen në sasi të përcaktuara, sasitë minimale shkarkohen vetëm pas dekanimit të masës së ngurte në vasken dekantuese. Meqenëse lëndet e para të përdorura për prodhimin e betonit janë inerte, këto ujera nuk kanë elemente që mund të kontaminojnë mjedisin ujor prites, sipërfaqësore, nentokësore apo tokën. Përreth perimetrit të objektit do të ndërtohen kanalet drenazhuese për ujrat atmosferike në mënyrë që të shmangët fenomenin e erozionit.

Ky aktivitet nuk perdore lende të rrezikshme për shëndetin e punonjësve si dhe të popullsisë përreth zonës dhe si rrjedhim nuk ndikon negativisht tek ata.

Ky projekt nuk sjell emetime të gazeve në atmosferë. Gjatë procesit të ngarkimit të materialit në bunkere, bëhet pluhur i lehtë dhe drejtuesit e shoqërisë do të marrin masë për shpërkatjen me ujë të bunkereve, për paisjen e punëtorëve dhe manovratorëve të mjeteve të rënda me mjetet e domosdoshme për mbrojtjen nga pluhuri, si kominoshe pune, kapele mbrojtëse, doreza pune, maska për mbrojtjen e pluhurit.

Niveli i zhurmave që vijnë nga automjetet dhe pajisjet e tjera janë brenda normave të lejuara. Nuk përbejnë problem shqetësues për punonjësit dhe as për banorët e zonës përreth që janë në një distancë të konsiderueshme.

Furnizimi me energji elektrike do të sigurohet nga rrjeti ekzistues që mbulon zonën duke plotësuar të gjitha kushtet teknike.

Zona ku do zbatohet projekti nuk njihet si zonë e mbrojtuar me vlera arkitektonike dhe kulturore, pra nuk kemi ndryshime apo demtime të saj duke qenë se nuk ekziston në këtë territor.

Për një punë sa më optimale në impiant zbatohen rregullat e sigurimit teknik dhe punëtoret e manovratorët njihen me këto rregulla në mënyrë periodike nga drejtuesit teknik të firmës.

Materiali u përgatitë nga STUDIO PROJEKT shpk

Ekspert Mjedisi Ing. Miniere Xhevair DERMISHI

Gjeoinxhinier Ermir DERMISHI

Ing. Kimiste Anxhela BULLATI

Ing. Pyjesh Marsida BERVORJEK



PAMJE TE FSHATIT ÇERRAVE E ZONES PER RRETH KU ESHTË NDERTUAR
IMPIANTI I PRODHIMIT TE ASFALTOBETONIT NGA „EDEN-KONSTRUKSION“
SH.P.K., KOMUNA ÇERRAVE, RRETHI POGRADEC,
QARKU KORÇE

Ç E R R A V A



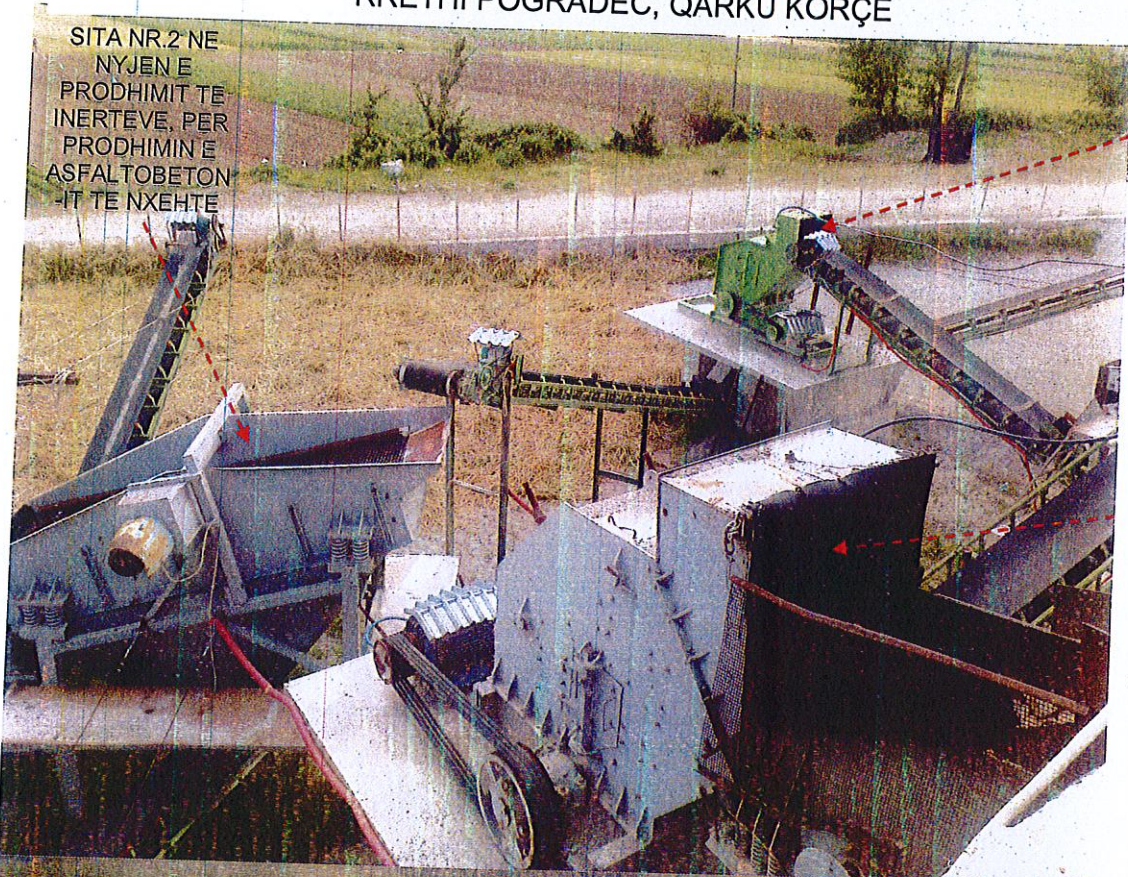
IMPIANTI I ASFALTOBE-TONIT TE
SH.P.K. „EDEN-KONSTRUKSION,
ÇERRAVE

PRROI I SODOLIT I
CILI DERRHET NE
LUMIN E
ÇERRAVES

PRROI I SODOLIT, POZICIONI KU SUBJEKTI
SHFRYTEZON GURIN GERQEROR PER
PRODHIMIN E INERTEVE (KARIERA ME
QIELL TE HAPUR)

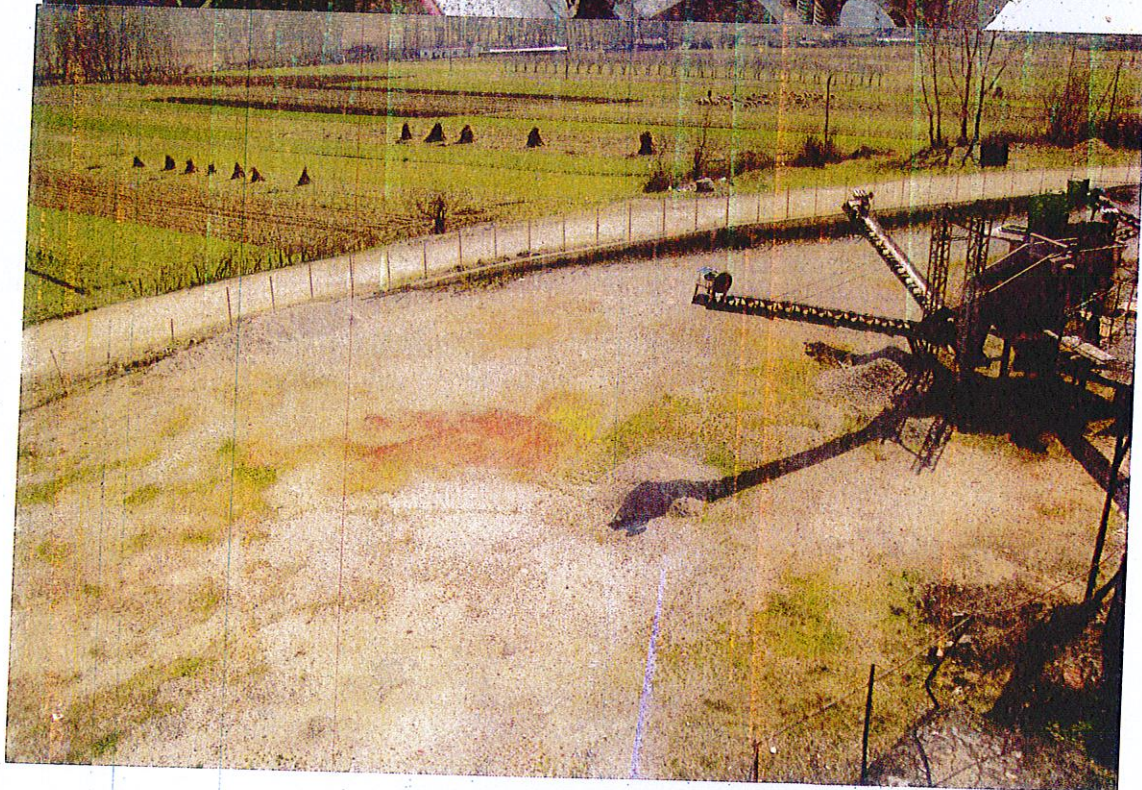
PAMJE TE IMPIANTIT TE COPTIMIT TE GURIT GERQEROR DHE
FRANKSIONIMIT TE INERTEVE PRANE IMPIANTIT TE PRODHIMIT TE
ASFALTOBETONIT, TE SHPK „EDEN-KONSTRUKSION“ FSHATI ÇERRAVE,
RRETHI POGRADEC, QARKU KORÇE

SITA NR.2 NE
NYJEN E
PRODHIMIT TE
INERTEVE, PER
PRODHIMIN E
ASFALTOBETON
-IT TE NXEHTE

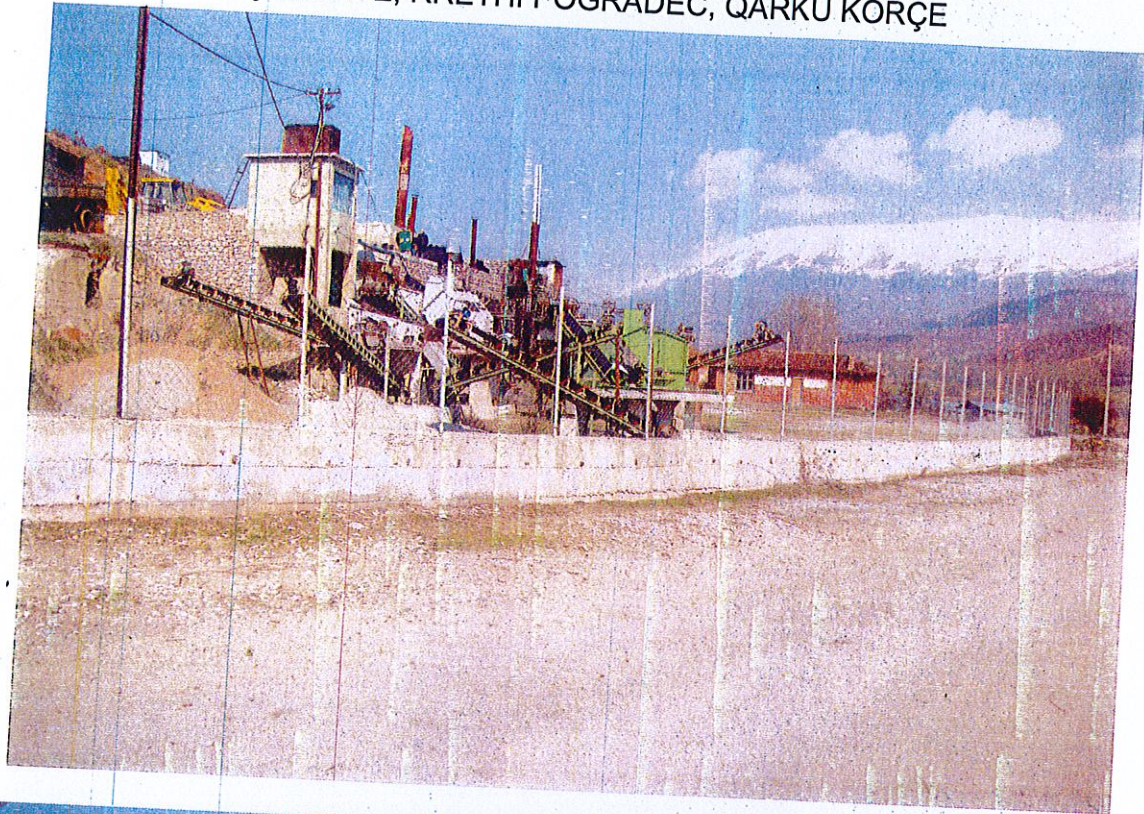


FRANKTORJA
NR.2 NE NYJEN
E PRODHIMIT
TE INERTEVE,
GATSHEM PEF
PRODHIMIN E
ASFALTOBETO
-IT TE NXEHTE

FRANKTORJA
NR.1 (THYERSI
MADH) NE
NYJEN E
PRODHIMIT TE
INERTEVE, I
GATSHEM PEF
PRODHIMIN E
ASFALTOBETO
-IT TE NXEHTE



PAMJE TE IMPIANTIT TE COPTIMIT TE GURIT GERQEROR E
FRANKSIONIMIT TE INERTEVE SI DHE IMPIANTIT TE PRODHIMIT TE
ASFALTOBETONIT, TE SHPK „EDEN-KONSTRUKSION“ FSHATI
ÇERRAVE, RRETHI POGRADEC, QARKU KORÇE



PAMJE E KATJERIT TE PRODHIMIT TE INERTEVE DHE
ASFALTOBETONIT, TE SHPK „EDEN-KONSTRUKSION“ FSHATI ÇERRAVE,
RRETHI POGRADEC, QARKU KORÇE



PAMJE TE IMPIANTIT TE COPTIMIT TE GURIT GERQEROR DHE
FRANKSIONIMIT TE INERTEVE PRANE IMPIANTIT TE PRODHIMIT TE
ASFALTOBETONIT, TE SHPK „EDEN-KONSTRUKSION“ FSHATI
ÇERRAVE, RRETHI POGRADEC, QARKU KORÇE

FRAKSIONI (b)



FRAKSIONI (a) NE
NYJEN E
PRODHIMIT TE
INERTEVE, PER
PRODHIMIN E
ASFALTOBETON-
IT TE NXEHTE

FRANKTORJA
NR.2 NE NYJEN
E PRODHIMIT
TE INERTEVE, I
GATSHEM PER
PRODHIMIN E
ASFALTOBETON-
IT TE NXEHTE

FRAKSIONI (c)

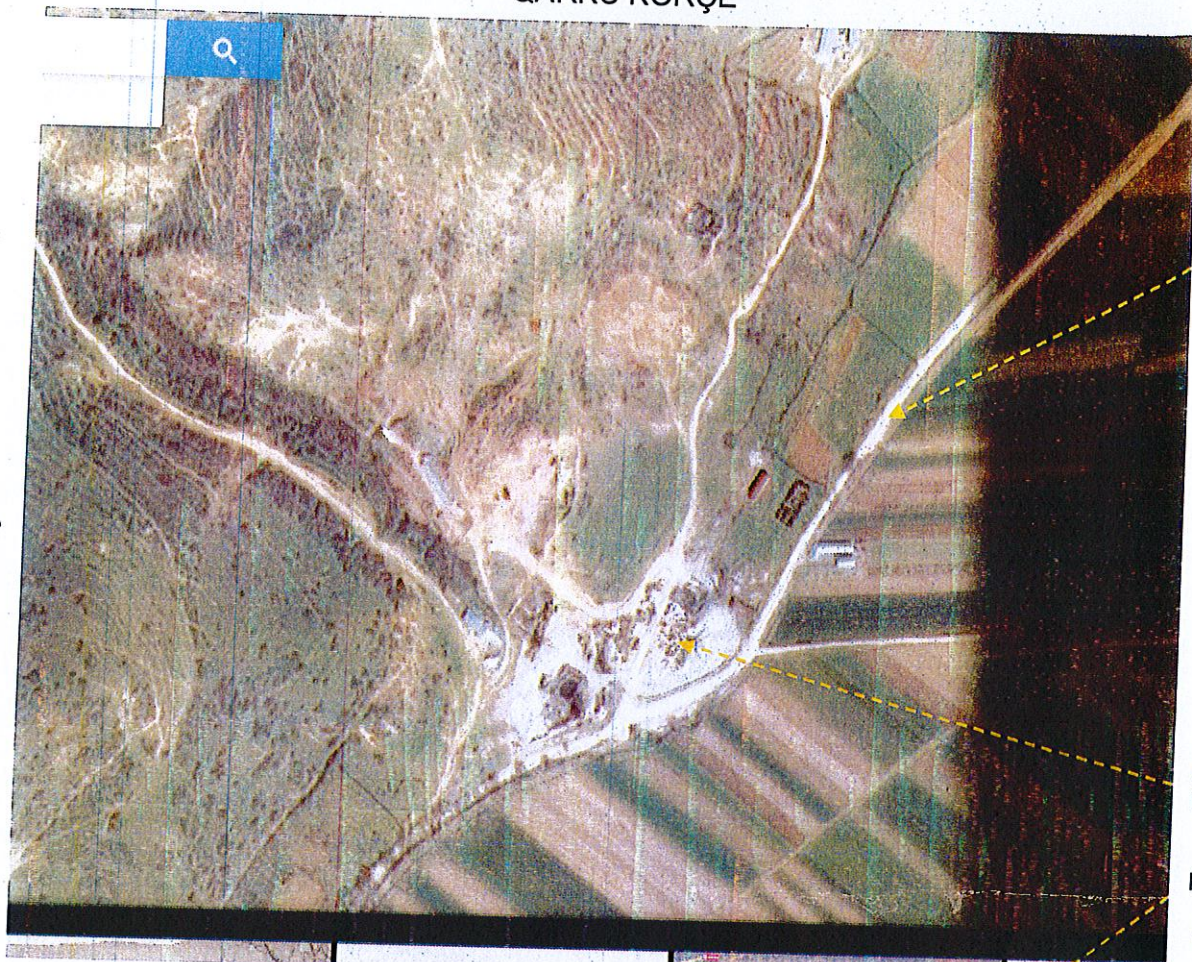


FRAKSIONI (d)

SITA NR.2 NE
NYJEN E
PRODHIMIT TE
INERTEVE, PER
PRODHIMIN E
ASFALTOBETON
-IT TE NXEHTE

FRAKSIONI (c)

PAMJE SATELITORE TE ZONES ÇERRAVE KU ESHTË NDERTUAR IMPIANTI I
 PRODHIMIT TE ASFALTOBETONIT NGA „EDEN-KONSTRUKSION“ SH.P.K., FSHATI
 ÇERRAVE, KOMUNA ÇERRAVE, RRETHI POGRADEC,
 QARKU KORÇE



RRUGA
 AUTO
 ÇERRAVE-
 NYJA E
 ASFALTOB-
 E-TONIT-
 LUMAS-
 PESHKEPI

IMPIANTI I
 ASFALTOB
 E-TONIT TE
 SH.P.K.
 „EDEN-
 KONSTRUK
 SION,
 ÇERRAVE



LUMI I
 ÇERRAVES

PRROI I
 SODOLIT

SUPERSTRADA POGRADEC – ÇERRAVE - KORÇE

Shoqeria "EDEN KONSTRUKSION" shpk, Pogradec



**REPUBLIKA E SHQIPERISE
MINISTRIA E MJEDISIT**

Nr. 331 Prot.

Tirane, me 09.09. 2004

Vendimi Nr.11, Nr.086Regj.

ÇERTIFIKATË

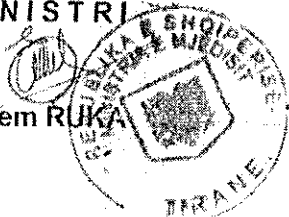
Në mbështetje të Vendimit të Këshillit të Ministrave Nr.268, datë 24.04.2003 "Për çertifikimin e specialistëve, për vlerësimin e ndikimit në mjedis dhe auditimin mjedisor":

Xhevaër DERMYSHI

Çertifikohet për hartimin e raporteve të vlerësimit të ndikimit në mjedis, për të kryer auditimin mjedisor, për hartimin e ekspertizave për probleme mjedisore dhe thirrjen si ekspert për të vlerësuar një raport të vlerësimit të ndikimit në mjedis ose rezultatet e një auditimi.

MINISTRI

Ethem RUKA



Shoqëria "EDEN KONSTRUKSION" shpk, Pogradec



REPUBLIKA E SHqipërisë
Ministria e Zhvillimit Ekonomik,
Tregtisë dhe Sipërmarrjes

LICENCË



LN-0042-06-2009	NUM/RIPT: K620210015	Emërtimi përshkrues i veprimtarisë
Subjekti: STUDIOPROJEKT		Veprimtaritë e ekspertizës lidhur me ndikimin në mjedis (Auditim mjedisor, vlerësimi i ndikimit në mjedis)
Adresa: Tirane, TIRANE, Tirane, TIRANE, Rruga Frosina Piaku (Përballë Klubi Partizani), 51/6		
Kodi: III.2.A (1+2)	Kod tjetër:	
Data e lëshimit: 27/03/2014	Afati i vlefshmërisë: Pa afat	
Kategoria		Kufizime specifike
Shërbime ekspertize dhe/ose profesionale lidhur me ndikimin në mjedis		Licenca ushtrohet sipas kufizimeve në legjislacionin në fuqi
Nënkategoria		Detyrime specifike
Veprimtaritë e ekspertizës lidhur me ndikimin në mjedis		Licenca ushtrohet sipas detyrimeve në legjislacionin në fuqi
Veprimtari specifike		Vendi i kryerjes së veprimtarisë
1. Ndikim në mjedis		Në të gjithë territorin e Republikës së Shqipërisë
2. Auditim mjedisor		
Specialiteti		
		Nënshkrimi i sportëllit: <i>Dolbina Stoja</i>



"STUDIOPROJEKT" sh.p.k Tirane
Adresa: Rr. Ndre MJEDA, Rezidenca Eagle, Njesia 3006, Tirane
Cel : 068 20 56654
E-Mail : studioprojekt@yahoo.it