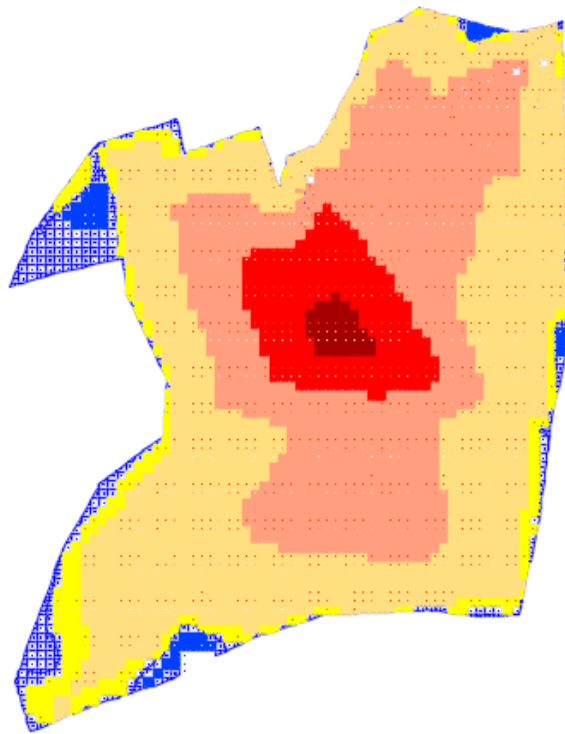


ALRO SUNRISE

PERMBLEDHJA JO-TEKNIKE
E PROJEKTIT TE PROPOZUA



**Objekti i Bakrit "Kurbnesh" Lezhe.
ZONA MINERARE 358/1**

2018

PERMMABJTIA

a) Një përshkrim të shkurtër të mbulesës bimore të sipërfaqes ku propozohet të zbatohet projekti	2
b) Informacion për praninë e burimeve ujore në sipërfaqen e kërkuar nga projekti dhe në afërsi të saj.....	6
c) Një identifikim të ndikimeve të mundshme negative në mjedis të projektit, përfshirë ndikimet në biodiversitet, ujë, tokë, ajër.	7
ç) Një përshkrim të shkurtër për shkarkimet e mundshme në mjedis, të tilla si: ujëra të ndotura, gaze dhe pluhur, zhurmë, si dhe prodhimin e mbetjeve;.....	8
d) Informacion për kohëzgjatjen e mundshme të ndikimeve negative të identifikuara.	8
dh) Të dhëna për shtrirjen e mundshme hapësinore të ndikimit negativ në mjedis.	8
e) Mundësinë e rehabilitimit të mjedisit të ndikuar dhe mundësinë e kthimit të sipërfaqes së mjedisit të ndikuar në gjendjen e mëparshme.	9
ë) Masat e mundshme për shmangien dhe zbutjen e ndikimeve negative në mjedis.	10
f) Ndikimet e mundshme në mjedisin ndërkufitar (nëse projekti ka natyrë të tillë).	11

HYRJE

Te dhëna mbi subjektin qe ka aplikuar për marrje leje minerare:

- i. Emri i subjektit sipas rregjistrimit ne QKR: **“ALRO SUNRISE” sh.p.k.**
- ii. Zona minerare me numur identifikues **Nr. 358/1,**
- iii. Lloji i mineralit/mineraleve per te cilin kerkohet dhenia e lejes: **Baker**
- iv. Emri dhe mbiemri i administratorit te subjektit aplikues per leje minerare sipas rregjistrimit ne QKR : **Alexsandrou Liono**
- v. Adresa e selise se subjektit sipas rregjistrimit ne QKR: Njesia Bashkiake nr. 9,Rruga Barrikadave,Galeria 17 ,Nentori,Kati i dyte,Ambjenti ,nr.20,**Tirane**
- vi. Nr.telefonit /faksit: **067 60 50 255**
- vii. Emertimi i njesise vendore/njesive vendore ku perfshihet zona e kerkuar: **Bashkia Rreshen, Qarku Lezhe**

Qellimi i projektit te propozuar

Projekti i propozuar ka per qellim shfrytezimin e mineralit te ne objektin e bakrit "Kurbnesh" Nr. 358/1, Lezhe i cili parashikohet te filloje funksionimin pasi shoqeria "Alro Sunrise" shpk te pajiset me leje minerare shfrytezimi.

Zona minerare shtrihet mbi dampen e vjeter te ish Fabkries se pasurimit Kurbnesh. Materilai i dampes eshte i mundur te riperpunohet dhe nga ky proces perftohen dy komponentet me vlere (Ari dhe Bakri). Projekti i propozuar ka si per qellim levizjen e materialit te dampes duke e perdorur ate si lende e pare per fabrikat e pasurit te bakrit dhe kthimin e territorit ne gjendjen e meparshme.

a)Një përshkrim të shkurtër të mbulesës bimore të sipërfaqes ku propozohet të zbatohet projekti

të shoqëruar dhe me imazhe të marra jo më vonë se 6 muaj nga data e aplikimit;

Zona minerare shtrihet mbi dampen e vjeter te ish Fabkries se pasurimit Kurbnesh. Projekti i propozuar ka si per qellim levizjen e materialit te dampes duke e perdorur ate si lende e pare per fabrikat e pasurit te bakrit dhe kthimin e territorit ne gjendjen e meparshme. Siperfaqia e projektuar per shfrytezim nuk ka asnje perdorim te vecante pasi sterilet e dambave te fabrikes se pasurimit te bakrit kane permbajtje te larte te pririt dhe mineraleve sulfide. Keto minerale sulfure, nen veprimin e agjenteve oksidues, si oksigjeni i ajrit dhe uji, oksidohen duke na dhene produkte te treteshme ne uje. Fenomeni i oksidimit dhe kalimit ne tretje te mineraleve sulfure, qe ndodhen ne sterilet eshte i vazhdushem, tretja ndodh ne kondita natyrale, vazhdimisht ato ndotin ambientin me jonet perberse te metaleve te tyre, si te bakrit, zingut, hekurit, arsenikut, plumbit, sqfurit etj.

Relievi i vendburimit bie me nje kend mesatar nga 10-15 - 35°, shume i pershtatshem per te kryer punime me qiell te hapur. Kuota me e ulet ne zonen e kerkuar per shfrytezim eshte + 750 dhe ajo me e larte eshte +790 m. Rruga automobilistike kalon shume prane objektit.. Kushtet hidrogeologjike dhe hidrografike jane te mira.

Por per rreth objektit dhe large dampes se bakrit bimësia është mjaft e pasur dhe përbëhet nga shkurre, dushqe, pyje të përzier, ahishte e kullota malore. Bimët mjekësore janë mjaft të përhapura.Nga shkurret me gjethe gjithmone te blerta qe bejne pjese ne ndertimin e makjes me karakteristike jane :

Mareja (Arbutus unedo L.) zakonisht shkurre te perherblerta , gjethet te kembyera , me bishtak. Lulet 5- pjeseshe , ne melthe skajore me brakte. Nenpetlat te kunderngjitura ne baze. Kurora ne trajte qesje me vriguj te sperveshur, renese. Theke 10, me fije leshtore. Frutat e saj mblidhen nga komuniteti i zones per prodhimin e pijeve alkoolike.

Shqopa (erika arborea) shkurreza ose shkurre perherblerta. Gjethet qerthullore, vizake. Lulet 4-pjeseshe. Nenpet;lat te lira, te gjelbra ose si ne ngjyre trendafili, me te shkurtra se kurora. Kurora cilindrike ose kambanore, me vrihuj me te shkurter ose te barabarte me gypin, e qendryeshme ne fryt.

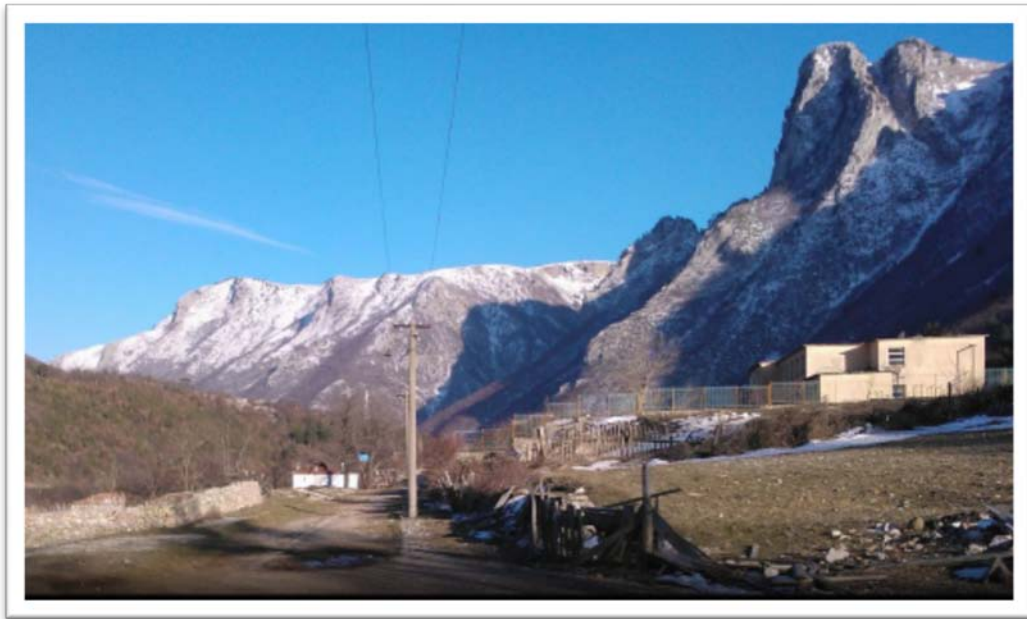
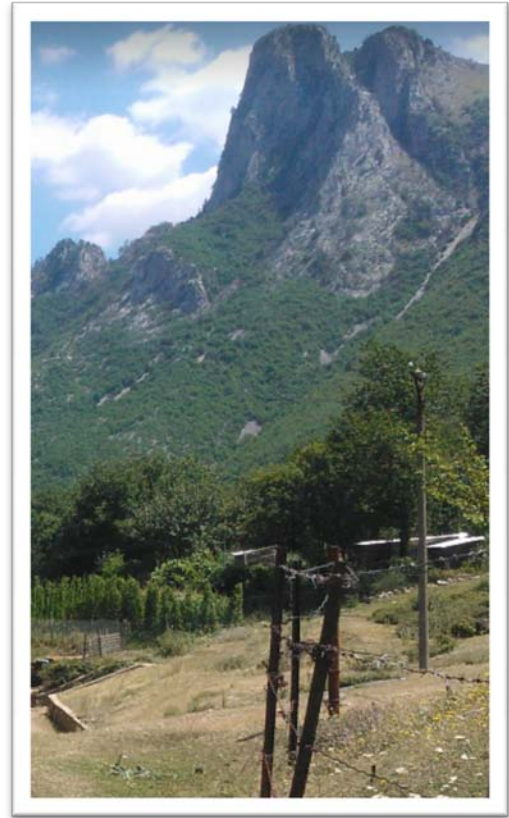
Gjineshtra (Spartium junceun) Shkurre ose shkurreza me gjemba ose pa gjemba. Gjethet te thjehsta ose me tri gjetheza. Lulet ne vile ose lemshuke sqetullore, rrale te vetmuara. Kupa dybuzore, buza e siperme e care dysh, e poshtme me tri dhembe. Kurora e verdhe. Nga komuniteti perdoret edhe per thurje shportash artistike.

Ilqja (Quercus ilex) shkurre ose dru i vogel , i shoget, me perjahstim te bisqeve te reja dhe luleses qe jane pushpake. Levorja ngjyre hiri e celet. Gjethet perherblerta, te thejshta te lekurta te kembyera, pa ndaj—gjetheza, persiper te blerta te erreta dhe shume te shkelqyeshme., perposhte te blerta te celeta me bishtak te zgjeruar. Ilqja druri i saj ka perdorim te gjere ne prodhimin e mobilieve, rritet ne lartesi 20-30 m edhe me shume dhe lendet e saj sherbejn si lende e pare ushqese per kafshet e egra.

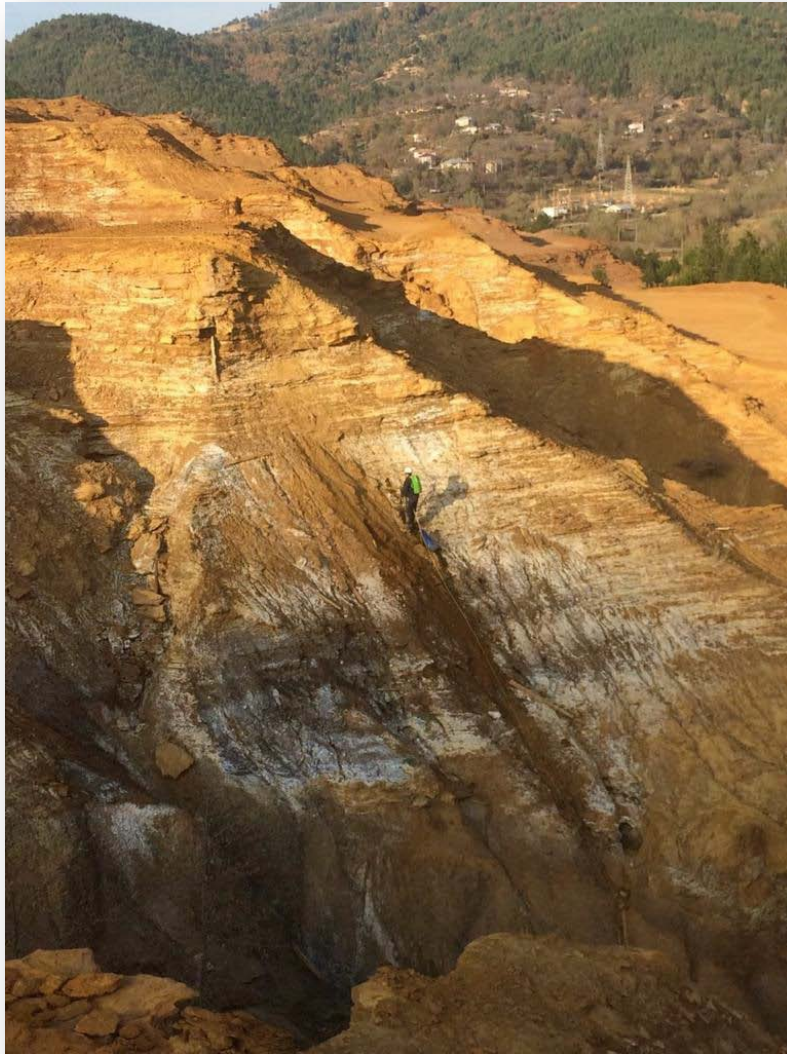
Dellinje (juniperus)Shkurre ose drure monoike ose dioike, gjethet te qendrueshme, halore ose mellugore, te perkunderta ose ne qethuj nga tre. Lulesas mashkull skajore ose sqetullore, vezake. Bocezat sqetullore ose skajore, piqen vitin e pare, te dytin, ose te tretin, rruzullore ose vezengjashme, mellugat mishtake, te ngjitura ndermjet tyre. Rritet ne zone me pak lageshti, frutet e saj perdoren kryesisht ne industrine mjekesore dhe pijeve alkoolike.

Shkoze (carpinus) Drure ose shkurre me lekure te lemuar te perhime. Sythat majemprehte me melluga te hsumta. Gjethet ne kohen e lulezimit ne zhvillimin e siper. Fryti me peshtjelle te vrigulluar ose te dhembezuar. Gjethet e saj jane ushqim kryesor per blegtorine.

Bimet qe rriten ne zone nuk gezojne status te vecante te ruajtjes kombetare dhe nderkombetare te tyre.







b) Informacion për praninë e burimeve ujore në sipërfaqen e kërkuar nga projekti dhe në afërsi të saj.

Ne sipërfaqen e kërkuar për shfrytëzim nuk ka burime ujore, të cilat ndikohen nga punimet e shfrytëzimit.

Pranë zonës të kërkuar për shfrytëzim kalon Lumi i Urakes, i cili është degë e lumit Fan. Mirdita përshkohet nga disa arterie lumenjsh si Lumi i Fanit që përbëhet nga dy degë, Fani i Madh dhe Fani i Vogël. Fani i madh, me degët kryesore Zalli i Dibrrit e i Simonit, Fani i vogël me degët Zmeja e Madhe dhe Zmeja e vogël, si dhe Uraka e Zall Ndrejaj që derdhet në Ulëz. Baseni i Lumit Fan ka një sipërfaqe prej 1080 km², nga këto 782 km² janë në Bashkinë Mirditë. Fani Madh ka një sipërfaqe ujëmbledhëse rreth 540 km² dhe është afërsisht 77 km i gjatë. Lugina e lumit Fani Madh është afërsisht 60 km e gjatë dhe rrjedh nga veri-lindja drejt jug-perëndimit. Pellgu ujëmbledhës i lumit Fani Vogël ka një sipërfaqe prej 415 km² dhe lumi ka një gjatësi prej 55 km. Fani Madh dhe Fani Vogël bashkohen afër Rrëshenit. Këta lumenj kanë kapacitete të mëdha hidroenergjitike ende të pashfrytëzuara si duhet. Përsa i përket aftësisë ujëtare, nga 4520 ha në vitin 1991 ajo është ulur

me rreth 40%. Megjithëse bashkia përshkohet nga lumi i Fanit me degët e tij dhe Uraka, vetëm një pjesë e kufizuar fshatrash marrin ujë nga lumenjtë. Ujitja në 60% të sipërfaqes së tokës në shkallë bashkie ku përfshihen njësitë Rrëshen e Kthellë është e bazuar tek ujëmbledhësit.

Lumi i Urakës buron në rajonin verior-perëndimor të Qarkut të Dibrës, në majat e malit Kunora e Lurës (2,119 m m.n.d) në një kuotë 1380 m m.n.d. Pasi përshkon një zonë fillestare të shkurtër në drejtim veri-lindor, rrjedha e ujit zhvillon ecurinë e saj në drejtimin jug perëndimor duke kaluar në qendrat e banuara të Kurbneshit (760 m m.n.d) dhe të Bardhaj (637 m m.n.d). Baseni hidrografik i lumit të Urakës zhvillohet tërësisht në terren malor dhe paraqet një shtrirje të përgjithshme prej 258 km².

c) Një identifikim të ndikimeve të mundshme negative në mjedis të projektit, përfshirë ndikimet në biodiversitet, ujë, tokë, ajër.

Sterilet që kanë dal nga procesi i pasurimit të bakrit janë sistemuar në dampa dhe do të nenshtrohen proceseve të riperpunimit të tyre në fabrike që do të ndërtohet nga shoqëria. Në projekt, nuk përfshihen ndryshime në popullsinë e zonës, të zhvendosjes së saj për shkak të aktivitetit. Zhvillimi i aktivitetit do të bëjë të mundur riperpunimin e mbetjeve polimetalike në dampen e Kurbneshit.

- Lloji i ndikimeve të identifikuar (Direkte dhe Jodirekte)

Ndikimet e identifikuar nga zhvillimi i aktivitetit janë ndikime direkte në mjedis.

Tabela e identifikimit të ndikimeve të mundshme negative në tokë.

	Ndikimi i mundshëm	Sqarim
1	Derdhja pa dashje e vajrave dhe lubrifikanteve nga mjetet e punës.	Behet fjalë për ndonjë rast të rrallë të rrjedhjes gjatë difekteve dhe çarjeve të tubave dhe sotokartit të mjeteve motorike dhe ndërrimit të vajrave në makineritë e karrierës gjatë prodhimit dhe transportit të mineralit.

Tabela e identifikimit të ndikimeve të mundshme negative në ajër.

	Ndikimi i mundshëm	Sqarim
1	Shkarkimi i gazeve në sasi minimale nga lenda djegëse	Sasia e gazeve nga djegia e karburantit që do të shkarkohet nga mjetet motorike. Është standart i teknologjisë së prodhimit të mjeteve dhe i karburantit.
2	Emetimi i zhurmave nga puna e makinerive .	Vlerat standart të emetimit të zhurmave sipas teknologjisë së prodhimit të makinerive, kontroll teknik të makinerive.

Tabela e identifikimit të ndikimeve të mundshme negative në biodiversitet.

	Ndikimi i mundshëm	Sqarim
1	Shqetësim i mundshëm i faunës.	Ndikim i perkoshëm.

ç) Një përshkrim të shkurtër për shkarkimet e mundshme në mjedis, të tilla si: ujëra të ndotura, gaze dhe pluhur, zhurmë, si dhe prodhimin e mbetjeve;

Burimet e zhurmave janë në sipërfaqe. Çdo burim përhap valë zhurme. Fusha akustike që rezultojnë varet nga karakteristikat e absorbimit dhe reflektimit të të gjitha pengesave ekzistuese, ndërmjet burimit dhe receptorit. Energjia zvogëlohet për gjatë rrugës si rezultat i absorbimit të sipërfaqeve, divergjencës gjeometrike dhe absorbimit atmosferik.

Pajisjet e makinerisë që do përdoren në këto aktivitete do plotësojnë direktivën 2000/14/CE të Parlamentit Evropian dhe të KE 8 maj 2000, do të jenë të standartit të aplikueshëm në BE për zhurmën.

Zhvillimi i aktivitetit nuk shoqërohet me aksidente të cilat mund të sjellin pasoja të demshme në mjedis si ndotje të ujrave nga lëndë të rrezikshme, emetime në ajër nga gaze helmuese apo kontaminim të tokës.

Aktiviteti i shfrytëzimit do të bëhet sipas projektit dhe në sasinë dhe kohën e parashikuar. Por duke e parë në kontekstet e mund të themi se do të ketë ndikim pozitiv në popullsinë e zonës, duke kontribuar drejtpërdrejt në rritjen e mirëqenies së tyre në permisimin e infrastrukturës së zonës dhe punësimin e tyre.

Referuar natyrës së procesit nuk kemi sasi gazesh të shkarkuar në atmosferë, Gazet prej mjeteve të punës janë në intervale kohore të shkurtra, brenda normave të lejuara pa ndonjë ndikim negativ në mjedisin përreth. Këto lloje mjeteve emetojnë sasi gazesh të cilat janë rezultat i punës së motorrave me djegie të brendshme, brenda normave të lejuara. Këto mjete para se të vihen në punë janë objekt i kontrolleve teknike vecanërisht për emetimet e gazta.

d) Informacion për kohëzgjatjen e mundshme të ndikimeve negative të identifikuar.

Ndikimet negative të identifikuar më lart do të jenë gjatë gjithë kohës së zhvillimit të këtij aktiviteti. Ato mund të jenë më të dukshme gjatë stinës së verës pasi edhe mundësia e shkarkimeve në këtë periudhë është më e madhe. Megjithatë duhet theksuar se proceset e punës janë në një kohëzgjatje jo të mashe dhe shkarkimet në mjedis janë minimale.

dh) Të dhëna për shtrirjen e mundshme hapësinore të ndikimit negativ në mjedis.

që nënkupton distancën fizike nga vendndodhja e projektit dhe vlerat e ndikuara që përfshihen në të;

Si rezultat i zbatimit të projektit në këto zone nuk ka ndikim negativ mbi ndërtimet, trashëgiminë arkitektonike dhe historike, tiparet arkeologjike dhe mbi vepra të tjera njerezore, sepse në këto zone nuk ka asnjë objekt të një rëndësie të vecantë të karaktereve të lartpërmendura në distancë të afërt.

Sasia e gazeve NO₂ dhe SO₂ që do të shkarkohet është standard i teknologjise se automjeteve që do të perdoren gjate punimeve te parashikuara do te jete e limituar ne kohe dhe nuk do te kete ndikime ne banoret e Kalimashit, qe eshte edhe qendra me afert e banuar ne nje largesi prej rreth 1-km nga objekti .

Zhurmat që krijohen vijne nga levizja e makinerive, jane te pranishme por nuk perbejn rrezik dhe shqetesim per mjedisin sepse zonat e banuara jane ne nje distance te konsiderueshme.

e) Mundësinë e rehabilitimit të mjedisit të ndikuar dhe mundësinë e kthimit të sipërfaqes së mjedisit të ndikuar në gjendjen e mëparshme.

përfshirë edhe tokën bujqësore, si dhe kostot financiare të përafërta për rehabilitimin

Plani i Rehabilitimit synon që në përfundim të zbatimit të tij të realizojë me sukses :

- Stabilizimin fizik (regjimin ujqor, sterilet, erozionin, masat e sigurisë publike) të sipërfaqes së karrierës nëpërmjet masave që do të përshkruhen më poshtë
- Punimet biologjike duke realizuar mbjellje të bimësisë së tapetit stabilizues (barishtore me rrënjë xhufkore) si dhe fidanëve
- Zhvillimin e proceseve natyrore të cilat dallohen qartë nëpërmjet indikatorëve abiotikë dhe biologjikë dhe evoluojnë me stadin e zhvillimit të riaftesimit (suksesionet biologjike)
- Maturimin e procesit të rehabilitimit dhe përdorimin e sipërfaqes së karrierës

Mbjellja e fidanëve dhe bimësisë shkurrore

Ky operacion do të bëhet mbas një periudhe kohore të në mënyrë që masa e dheut të sistemuar mbi sheshin e shkallës të jetë stabilizuar dhe të ketë fituar cilësitë e nevojshme për zhvillimin e bimësisë shkurrore dhe fidanëve. Mbjellja e bimësisë autoktone në sipërfaqen e shfrytëzuar më parë do të bëjë të mundur stabilizimin e zonës së degraduar, mbrojtjen nga erozioni si dhe rregullimin e pejsazhit të zonës. Në këtë zonë është menduar të mbillen bimë autoktone, të cilat kanë përparësi pasi e kanë më të lehtë të përshtaten. Llojet që do të mbillen do të jenë akacia ose pisha. Mbjellja do të bëhet me fidanë të trajtuar më parë në fidanishte për një periudhë 2-vjeçare. Për të arritur qëllimin shoqëria mbetet e angazhuar të bëjë çdo investim dhe të marrë masat e përcaktuara në lejen e mjedisit për të realizuar rehabilitimin e objektit.

Duke konsideruar sipërfaqet e shesheve që zene punimet e projektuara , në tabelen e mëposhteme jepen shpenzimet e rehabilitimit:

Preventivi I rehabilitim per 1 ha per zonen e shfrytezuar									
N r.	Operacioni	Siperfaqja	Normati va ha/ha	Sip. Operac. ha	Normat iva m3/ha oper.	Volumi I punes m3	Çmi mi lek/ha	Vlera	
I	Plani I mbylljes se karrieres								
a	Krehje sistemim I faqeve anesore	1	0,7	0,7	200	140	50	7000	
	Shuma I								7000
II	Plani I menaxhimit te mbetjeve								
a	Sistemim I mbetjeve te ndryshme	1	1	1	1800	1800	15	27000	

b	Sistemim I mbetjeve teknologjike	1	0,1	0,1	2000	1800	15	2700 0
	Shuma II	54000						
II I	Plani I rehabilitimit perfundimtar te mjedisit							
a	Mbushje me dhe produktiv I sheshit fundor	1	1,1	1,1	3000	3300	35	1155 00
b	Hapje gropash	1	1	1	300	300	100	3000 0
c	Blerje pemesh	1	1	1	300	300	1000	3000 00
d	Mbjellje pemesh	1	1	1	300	300	50	1500 0
e	Sherbime	1	1	1	300	300	50	1500 0
			norm, ml/ha		gjatesia ml	volumi m3	çmi mi	
f	Kanali I ujrave te larta, drenazhim	1	300		300	75	200	1500 0
	Sinjalistike							5000
	Shuma III	495500						
	SHUMA (I+II+III)	556500						
	Shpenzime suplementare 5%	27825						
	TOTALI	584325						

Parashikohet sipas projektit qe zona qe do te shfrytezohet dhe do te rehabilitohet te kete nje siperfaqe prej rreth 91 000 m² ose 9.1 ha. **584.325 leke x 9.1 ha = 5 317 357.5lek**
Vlefeshmeria e lejes per 25 vite. Vlera vjetore e garancise financiare per rehabilitimin e zones do te jete **5 317 357 leke / 25 vjet = 212 694 lek / vit**

ë) Masat e mundshme për shmangien dhe zbutjen e ndikimeve negative në mjedis.

Masat zbutese te ndikimeve negative konsistojne ne marrjen e masave per uljen e ndotjeve gjate punimeve, ne ajer, te pluhurave dhe zhurmave, si dhe uljen e efekteve negative hapsinore te territorit , faunen dhe floren. Me qellim minimizimin e efekteve negative mjedisore dhe rritjes se efekteve pozitive ne mjedis, nga ana e shoqerise do merren masa per zbutjen dhe minimizimin e efekteve negative ne mjedis.

Per mbrojtjen nga gazet e motorreve dizel do te merren keto masa.

Mjetet motorrike do te jene bashkekohore qe plotesojne standartet shteterore. Ato do te jene te pajisura ne marmita me katalizatore per kapjen e gazeve toksike.

Masat qe do te merren per zbutjen e ndikimit

Ndikimet mjedisore te karrieres do te zvogelohen duke zbatuar me korrektesi teknikat e meposhtme:

- Piketim te sakte te siperfaqes se shfrytezimit dhe operim vetem brenda saj,
- Kontrolli i pluhurave permes lagies se zones se punes dhe mbulimit te kamioneve gjate transportit,
- Kontrollin e dherave te gjeneruara dhe sistemimin e tyre me ane te kompakesimit te dherave dhe mbjelljes se shkurreve qe do te dalin nga pastrimi dhe hapja e karrieres me qellim rivegjetacionin e shkalleve,
- Hapjen e kanaleve te nevojshem per te drejtuar ujerat e shiut dhe erozionin,
- Kontroll teknik i mjeteve te punes per te parandaluar rrjedhjet e karburantit
- Masat e zbutjes se ndikimit ne fazen e pergatitjes per shfrytezim te objektit

f) Ndikimet e mundshme në mjedisin ndërkufitar (nëse projekti ka natyrë të tillë).

Zhvillimi i ketij aktiviteti nuk sjell ndikimet te mundshme në mjedisin ndërkufitar

PERGATITI

"STUDIME PROJEKTIME MINERARE" SH.P.K.

Licensuar nga Q.K.L. per sherbime ekspertize profesionale lidhur me ndikimin ne mjedis.

nr. license LN-7543-02-2014

Inxh. Miniere Markshajder
Inxh: Gjeoinxhinier
Ekxperit Mjedisit

Halil BULICA
Denis STASA
Hysen DOÇI

