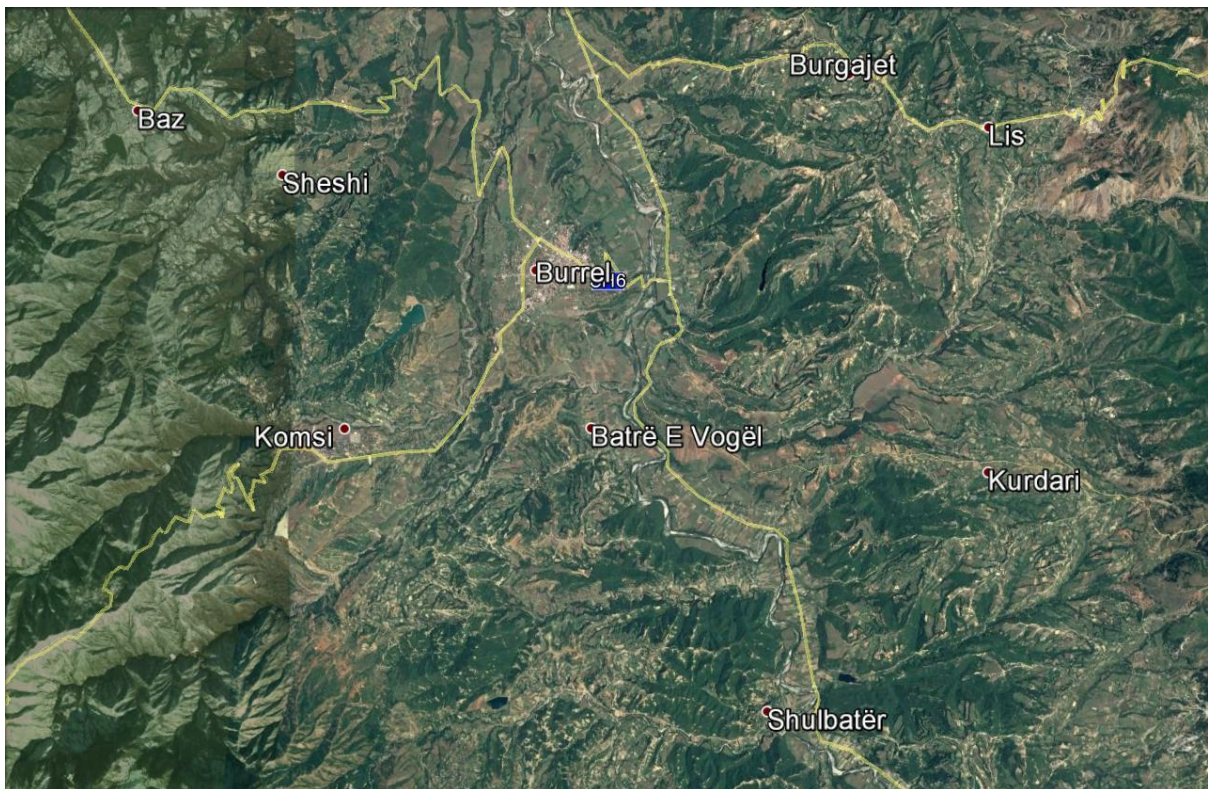


KONSULTIMI ME PUBLIKEUN PER PROJEKTI HIDROCENTRALET “BATER, FRANKTH, SELITE”

Perroi Batres

Zona ne studim, Bashkia Mat



Te Dhena mbi subjektin:

Emri i subjektit: ELECTRAL BATRA HPP

NIPT: L62423006M

PASQYRA E LENDES

1. HYRJA

1.1 PERSHKRIMI I PROJEKTIT

2. PERSHKRIMI I MBULESES BIMORE TE SIPERFAQES KU PROPOZOHET TE ZBATOHET PROJEKTI

3. INFORMACION PER PRANINE E BURIMEVE UJORE

4. INFORMACION LIDHUR ME IDENTIFIKIMIN E NDIKIMEVE TE MUNDSHME, NEGATIVE, NE MJEDIS, TE PROJEKTIT

5. PERSHKRIMI PER SHKARKIMET E MUNDSHME NE MJEDIS

6. INFORMACION PER KOHEZGJATJEN E MUNDSHME TE NDIKIMEVE NEGATIVE TE IDENTIFIKUARA

7. TE DHENA PER SHTRIRJEN E MUNDSHME HAPESINORE TE NDIKIMIT NEGATIV NE MJEDIS

8. REHABILITIMIT I MJEDISIT TE NDIKUAR

9. MASAT E MUNDSHME PER SHMANGIEN DHE ZBUTJEN E NDIKIMEVE NEGATIVE NE MJEDIS

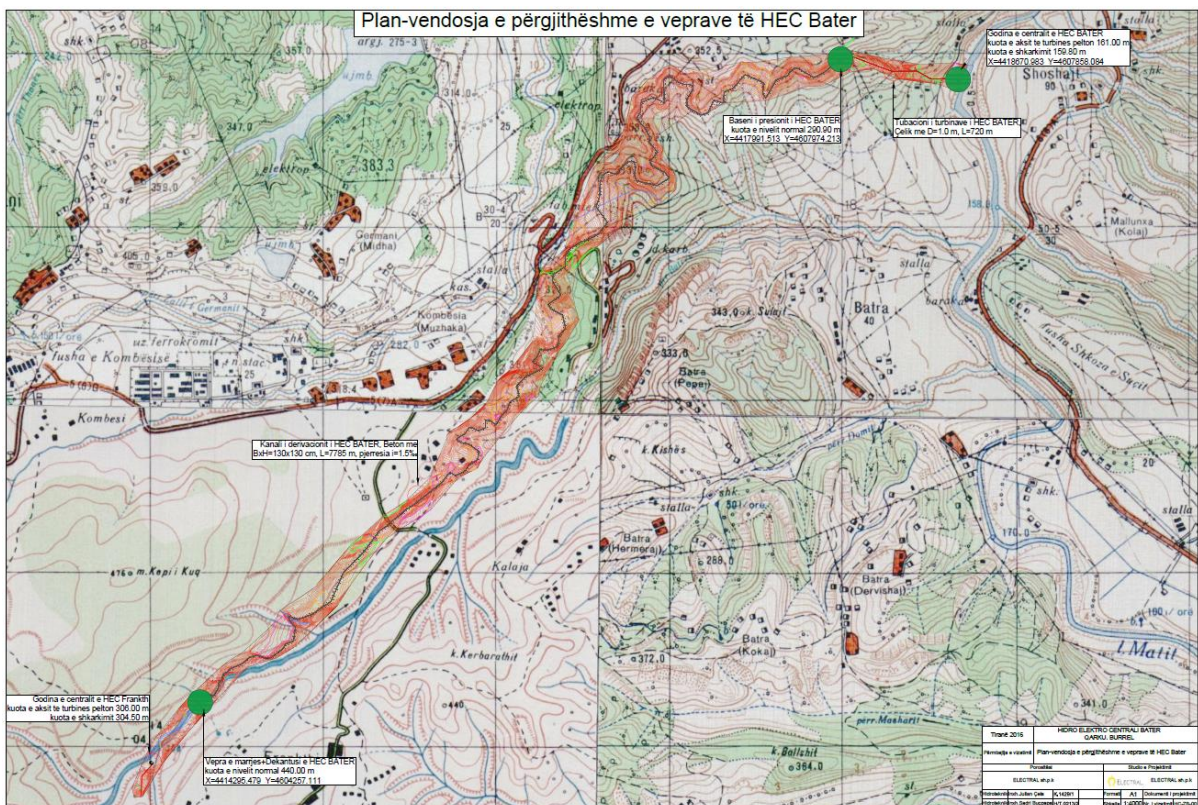
10. NDIKIMET E MUNDSHME NE MJEDISIN NDERKUFITAR

1. HYRJA

1.1 PERSHKRIMI I PROJEKTIT

HEC Batra, HEC Selitë dhe HEC Frankth është pjesë perberese e skemes se shfrytezimit te perroit te Batres, kjo skeme është e perbere nga 3 hidrocentrale te emertuara perkatesisht HEC Selitë, HEC Frankth, HEC Batra.

HEC Batra ndodhet ne pjesen e poshteme te perroit te Batres dhe është i pari per nga renditja duke filluar nga kuota me e ulet e shfrytezimit te perroit te Batres, ky HEC perbehet nga nje veper marrje e cila ndodhet menjehere mbas godines se centralit te Hec-it Frankth, kuota e nivelit normal te vepres se marrjes është 303.00 m, baseni i presionit është vendosur ne kuote te nivelit te ujit 290.90 m, Godina e centralit shkarkon ne kuoten 159.80 m ndersa aksi i turbines ne godine është ne kuoten 161.00 m, kuota 161.00 sherben per llogaritjen e fuqise se instaluar te HEC-it.



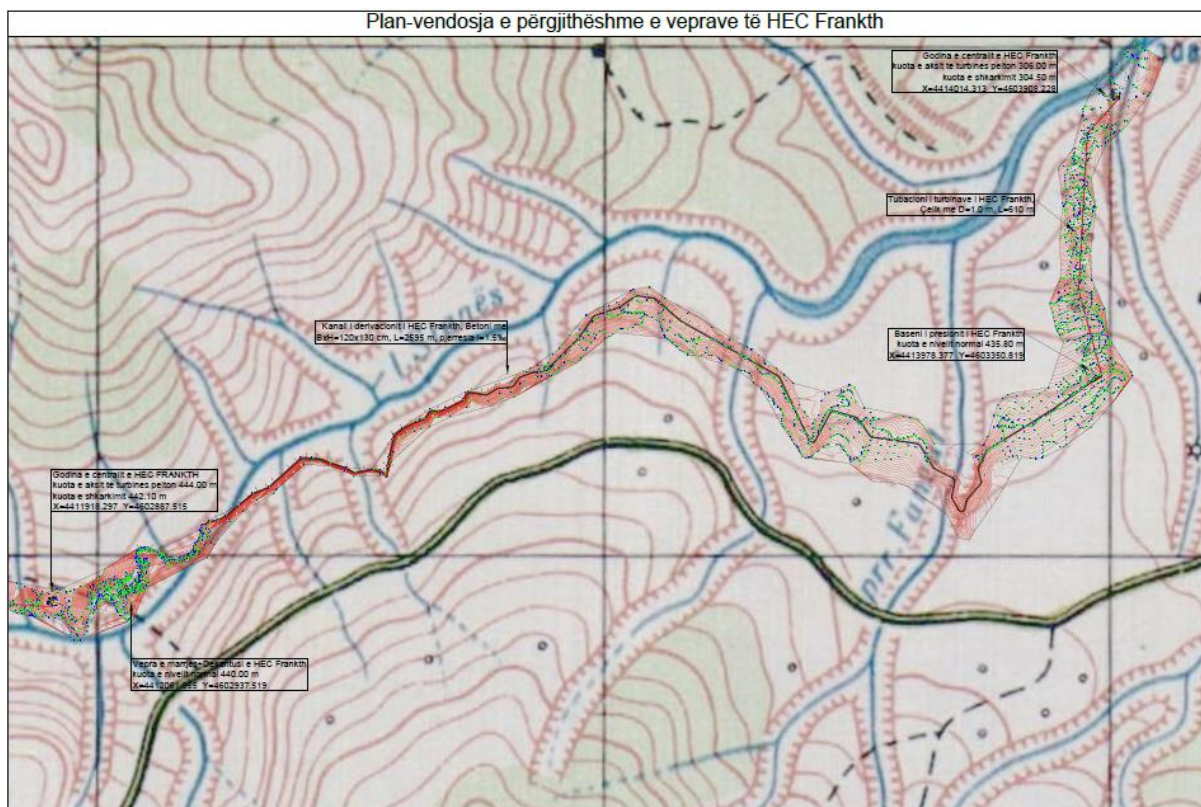
HEC Batra shfrytezon ujrën e perroit te Batres menjehere mbas godine se centralit te HEC Frankth.

Ky hidrocentral do te jete i tipit me derivacion ku prurja pasi kapet me ane te vepres se marrjes te tipit me marrje anesore kalon ne zhavorr-kapes me pas kalon ne Dekantues ku pasi dekantohet kalon ne kanalin e derivacionit e me pas kalon ne basenin e presionit dhe duke u qetesuar ne basenin e presionit ajo kalon ne

tubacionin e turbinave e perfundon duke u turbinuar e duke prodhuar energji ne godinen e centralit e cila nga ana e saj eshte vendosur ne nje tarrace te pershtatsheme ne kuoten e shkarkimit 159.80 m .

Hidrocentrali Batra shfrytezon ujrata e rrjedhjes se poshteme te perroit te Batres me kuote te nivelit normal ne bjeftin e siperm ne vepren e marrjes $\nabla N_{\text{nor}}^{\text{B.S}} = 303.00 \text{ m}$, dhe kuote shkarkimi nga ndertesa e centralit ne kushte normale te bjefti te poshtem $\nabla N_{\text{nor}}^{\text{B.P}} = 159.80 \text{ m}$.

HEC Frankth ndodhet ne pjesen e mesme te perroit te Batres dhe eshte i dyti per nga renditja duke filluar nga kuota me e ulet e shfrytezimit te perroit te Batres, ky HEC perbehet nga nje veper marrje e cila ndodhet menjehere mbas godines se centralit te Hec-it Frankth, kuota e nivelit normal te vepres se marrjes eshte 440.00 m, baseni i presionit eshte vendosur ne kuote te nivelit te ujit 435.80 m, Godina e centralit shkarkon ne kuoten 304.50 m ndersa aksi i turbinave ne godine eshte ne kuoten 306.00 m, kuota 306.00 sherben per llogaritjen e fuqise se instaluar te hec-it.



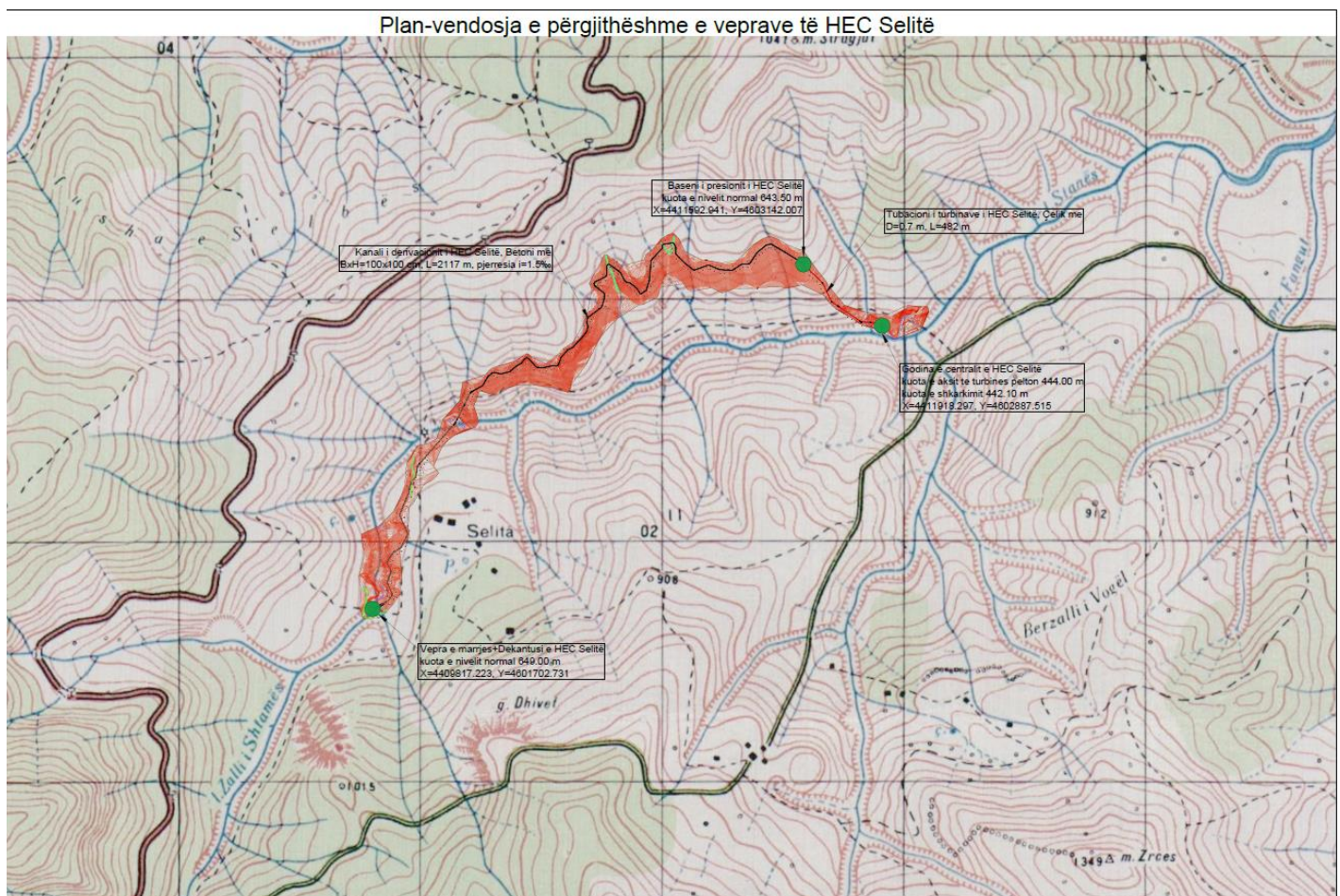
HEC Frankth shfrytezon ujrata e perroit te Batres menjehere mbas godine se centralit te HEC Frankth.

Ky hidrocentral do te jete i tipit me derivacion ku prurja pasi kapet me ane te vepres se marrjes te tipit me marrje anesore kalon ne zhavorr-kapes me pas kalon ne Dekantues ku pasi dekantohet kalon ne kanalin e derivacionit e me pas kalon ne basenin e presionit dhe duke u qetesuar ne basenin e presionit ajo kalon ne

tubacionin e turbinave e perfundon duke u turbinuar e duke prodhuar energji ne godinen e centralit e cila nga ana e saj eshte vendosur ne nje tarrace te pershtatsheme ne kuoten e shkarkimit 304.50 m .

Hydrocentrali Frankth shfrytezon ujratin e rrjedhjes se mesme te perroit te Batres me kuote te nivelit normal ne bjeftin e siperm ne vepren e marrjes $\nabla N_{\text{nor}}^{\text{B.S}} = 440.00 \text{ m}$, dhe kuote shkarkimi nga ndertesa e centralit ne kushte normale te bjefti te poshtem $\nabla N_{\text{nor}}^{\text{B.P}} = 304.50 \text{ m}$.

HEC Selitë ndodhet ne pjesen e sipërme te perroit te Batres dhe eshte i treti per nga renditja duke filluar nga kuota me e ulet e shfrytezimit te perroit te Batres, ky HEC perbehet nga nje veper marrje e cila ndodhet nen uren e fshatit Selite, kuota e nivelit normal te vepres se marrjes eshte 649.00 m, baseni i presionit eshte vendosur ne kuote te nivelit te ujit 643.50 m, Godina e centralit shkarkon ne kuoten 442.10 m ndersa aksi i turbines ne godine eshte ne kuoten 444.00 m, kuota 444.00 sherben per llogaritjen e fuqise se instaluar te HEC-it.



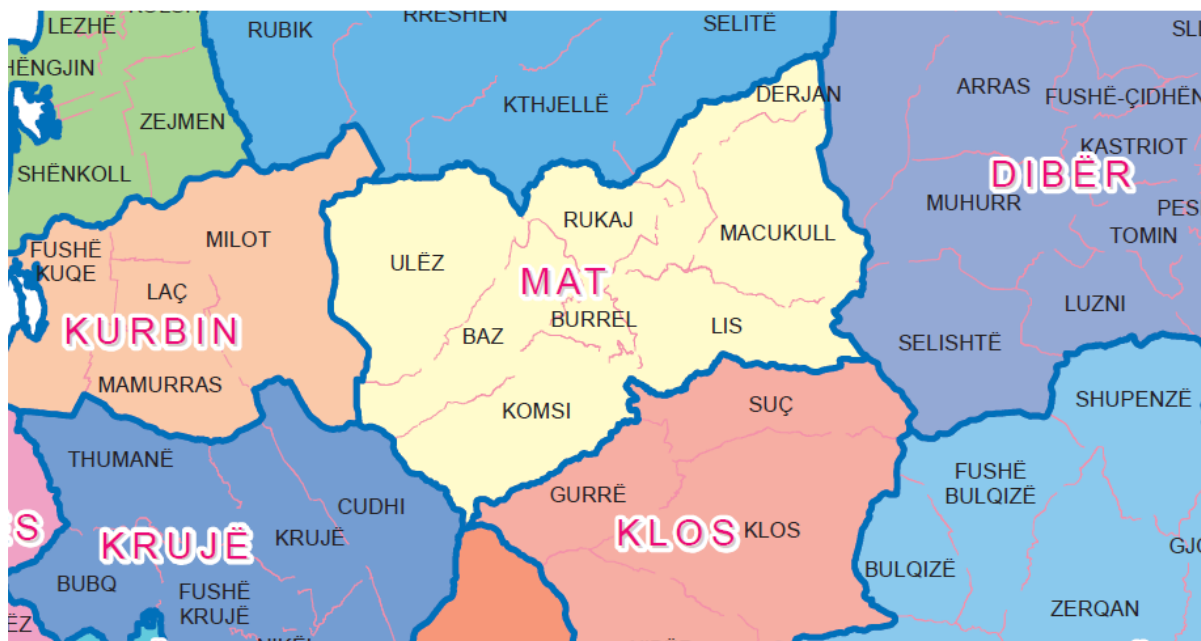
HEC Selitë shfrytezon ujratin e perroit te Batres nen uren e fshatit Selite menjehere mbas bashkimit te dy proskave.

Ky hidrocentral do të jetë i tipit me derivacion ku prurja pasi kapet me ane të vepres së marrjes të tipit me marrje anësore kalon në zhavorr-kapes me pas kalon në Dekantues ku pasi dekantohet kalon në tubacionin e derivacionit me pas kalohet përroit me ane të një sifoni dhe me kanal derivacioni prurja kalon në basenin e presionit dhe duke u qetesuar në basenin e presionit ajo kalon në tubacionin e turbinave e perfundon duke u turbinuar e duke prodhuar energji në godinen e centralit e cila nga ana e saj është vendosur në një terrace të pershtatshme në kuotën e shkarkimit 442.10 m .

Hidrocentrali Selitë shfrytëzon ujrat e rrjedhjes së sipërme të përroit të Batres me kuotë të nivelit normal në bjeftin e sipërm në vepren e marrjes $\nabla N_{\text{nor}}^{\text{B.S}} = 649.00 \text{ m}$, dhe kuotë shkarkimi nga ndërtesa e centralit në kushte normale të bjeftit të poshtëm $\nabla N_{\text{nor}}^{\text{B.P}} = 442.10 \text{ m}$.

2 PERSHKRIMI I MBULESES BIMORE TE SIPERFAQES KU PROPOZOHET TE ZBATOHET PROJEKTI

Rajoni në të cilin ndodhet do të zhvillohet projekti ndertim dhe funksionim I HEC-Frankth kalon nëpër territorin e Bashkise Mat, I cili bën pjesë në prefekturën e qarkut Diber.



Flora dhe Fauna

a – Ekosistemet, habitatet dhe peisazhet ekzistuese

Zona e studiuar për ndertimin e Hidrocentralit të Batres është me peisazh të zakonshëm malor, dhe nuk gëzon status të veçantë mbrojtjeje përveçse i përket floras, faunës e habitateve të ndryshme. Habitatet ekzistuese natyrore e gjysëm natyrore në zonën e studjuar janë shumë të reduktuara në mobilim, dhe në shumicën e rasteve në degradim të avancuar.

Tipet kryesore të habitateve janë:

Flora

Dallohet diversiteti i lartë i cili mendohet të jetë rezultat i pozicionit gjeografik të Shqipërisë, e varet shumë nga topografia e klimës.

Kjo florë, veçse është e pasur në specie, tregon dhe nivelin e lartë të autoktonisë si brenda vendit ashtu dhe më gjërë rajonit.

Përmendim habitatet e mëposhtme si:

- Shkurret mesdhetare dhe pyjet.
- Kullotat.
- Zonat e mbrojtura të Parkut Lures, se Qaf Shtames apo Mait të Dajtit janë tepër larg nga zona në studim ku do të zbatohet projekti.

Ne kufijte jashte zones se projektit nuk ka toka bujqesore dhe breza te gjelberuar te cilet nuk do te preken nga veprimtaria e shfrytezimit.

Fauna

Perfaqesohet nga gjitaret, zogjte, reptilet,.Ne zonen në studim takohen rreth 30 specie gjitaresh, 85 specie zogjsh,17 specie reptilesh dhe nuk ka status të konservimit natyror.

Tokat, kategoria e tokes, gjeologjia dhe gjeomorfologjia

Shkëmbi perbehet nga karbonat kalciumi dhe dolomit. Perberja petrografike e shkëmbit rezulton te jete:

Gëlqeror të facies pelagjike,me structure copezore , kokrizore e rrallë structure massive. Ato janë pllakorë e masive me trashësi 1-5 m deri 10m.

Gëlqerorët qe janë object i shfrytëzimit të gurit kanë trashësi mbi 1m mbulese e cila është rezultat i erozionit të zgjatur.

Treguesit fiziko – mekanik te materialit karbonatik jane:

Pesha volumore –2518kg/m³

Pesha specifike –2,91gr/cm³

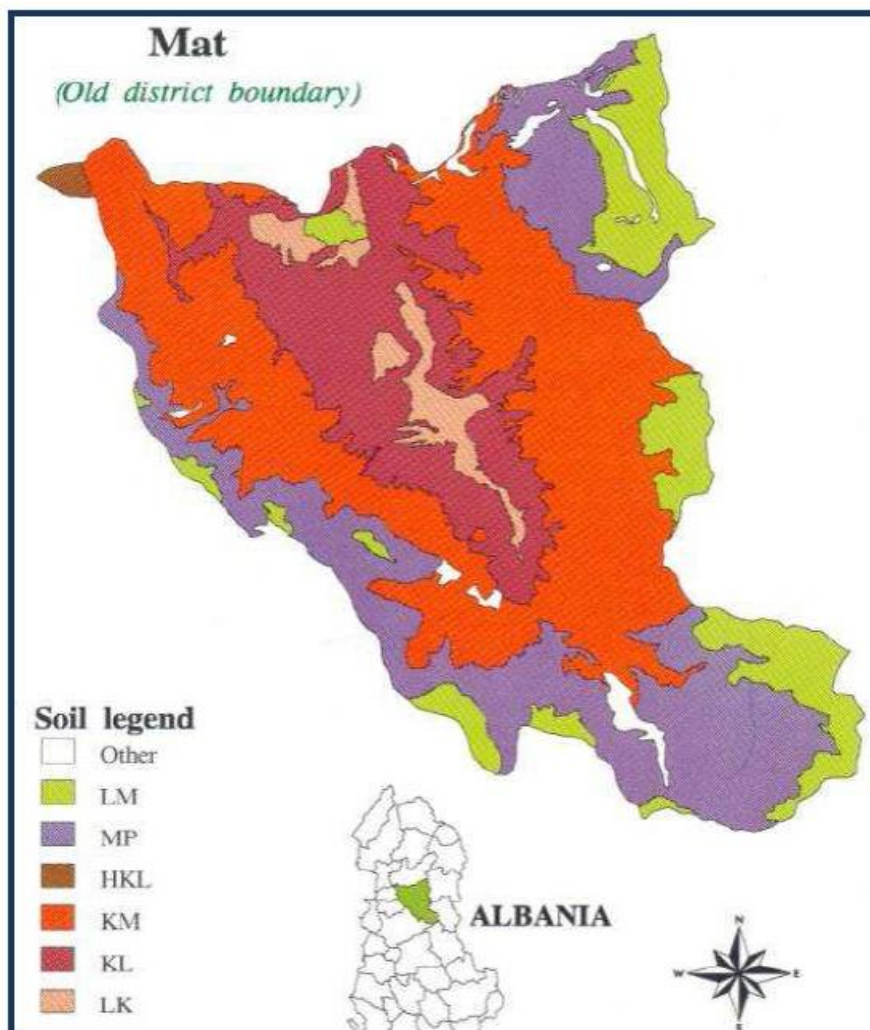
Rezistenca në shtypje - 603-768 kg/cm²

Ûjethithja - 1,25 %

Siperfaqja qe do te zihet nga ndertimi I vepres se HEC-Bater nuk perfaqeson toka are.

Gjeologjikisht objekti lidhet me depozitimet pelagjikee detare karbonatore te moshes Kretë-Paleocen-. Masivi karbonatik i Klosit bën pjesë në Albanidet e Brendeshme.

Pra, projekti konsiderohetqë nuk shkakton asnje lloj demtimi ne ambient. Megjithate projekti parashikon qe materiali i paperdorshem te hidhet ne përfundim të shfrytëzimit në karrierën e shfrytëzuar.



Harta e tipeve te tokave

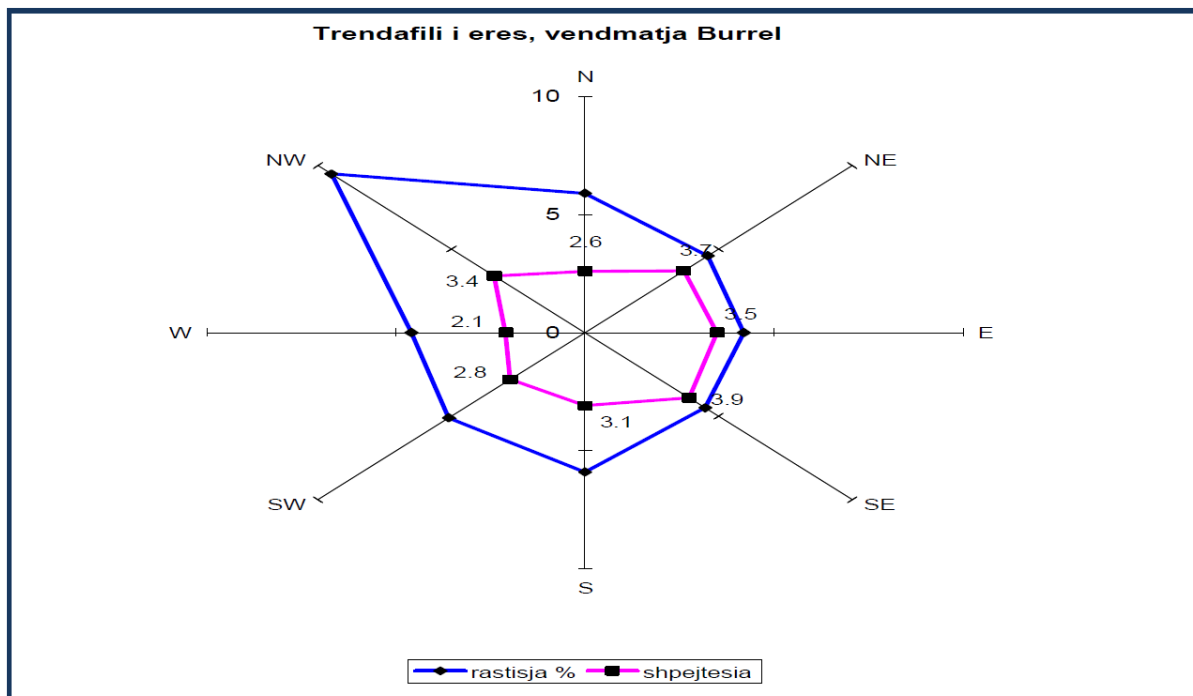
Ajri, faktoret klimatike, cilesia e ajrit

Objekti i kerkuar per shfrytezim ndodhet ne bashkine Mat me klime tipike *mesdhetare malore e nenzones lindore*.

Temperaturat mesatare vjetore jane 12,60C. Temperatura e muajit me te ftohte, Janarit eshte -6 0 C, kurse e Korrikut, si muaji i nxehte 26 – 360C.

Sasia e rreshjeve luhartet nga 2215mm/vit mesatarja ne vit deri ne 1200 mm ne raste te vecanta. Sezoni kryesor i rreshjeve eshte Tetor-Shkurt me rreth 210mm cdo muaj.

- Lageshtia mesatare vjetore 68-74%
- Drejtimi kryesor i eres eshte veri-perendim, jug-lindje.
- Shpejtesia me e larte e eres luhartet 50-60 m/sek



Trashegimia arkitektonike dhe historike.

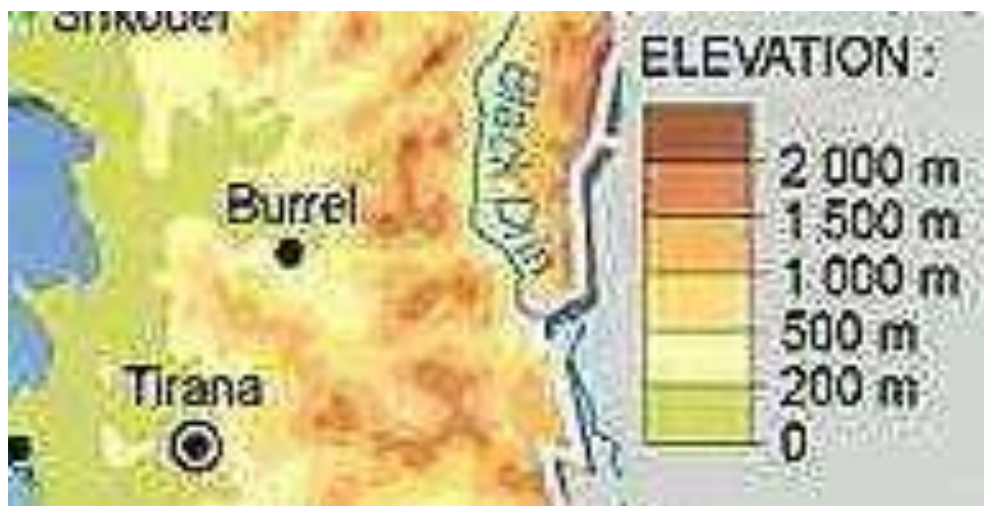
Ne afersi te zones qe do te shfrytezohet nuk ka zona turistike, arkeologjike apo zona te mbrojtura per pasoje dhe veprimtaria e nxjerrjes se mineralit nuk do te kete ndonje ndikim ne kete fushe.

Pejsazhi dhe Topografia

Vete lloji i veprimtarise dhe vendi i zgjedhur per shfrytezim e burimit uhor te perroit te Bratesper prodhimin e energjise nuk jane te ekspozuara. Zona ndodhet larg zonave rurale e aq me teper zonave urbane

Zona nuk prek as pejsazhin e malit.

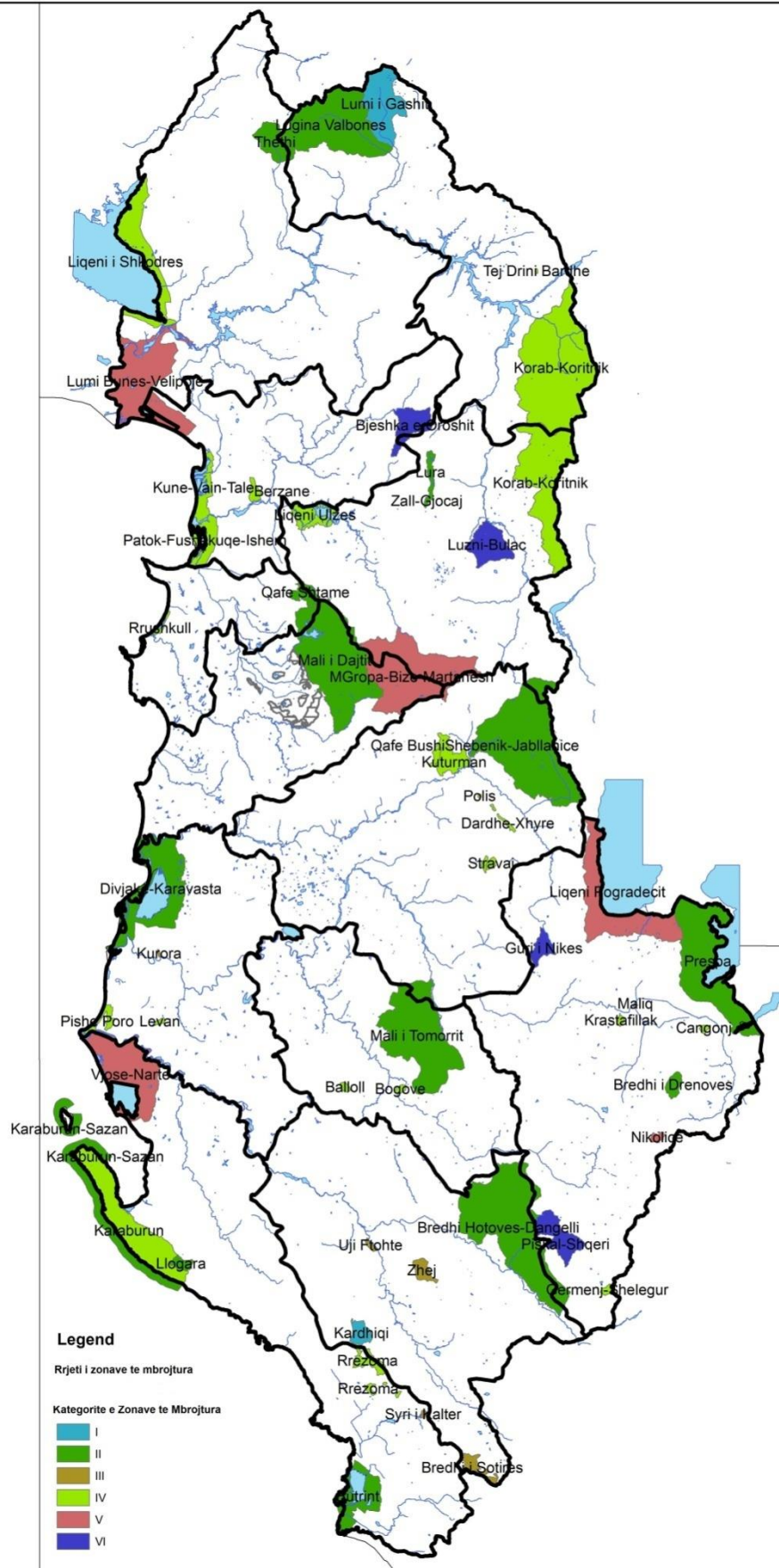
Shfrytezimi në masiv realizohet ne diferenca te vogla lartesis midis pikave ekstreme (lindje-perëndim) me kuota nga +580m ne +647 m.



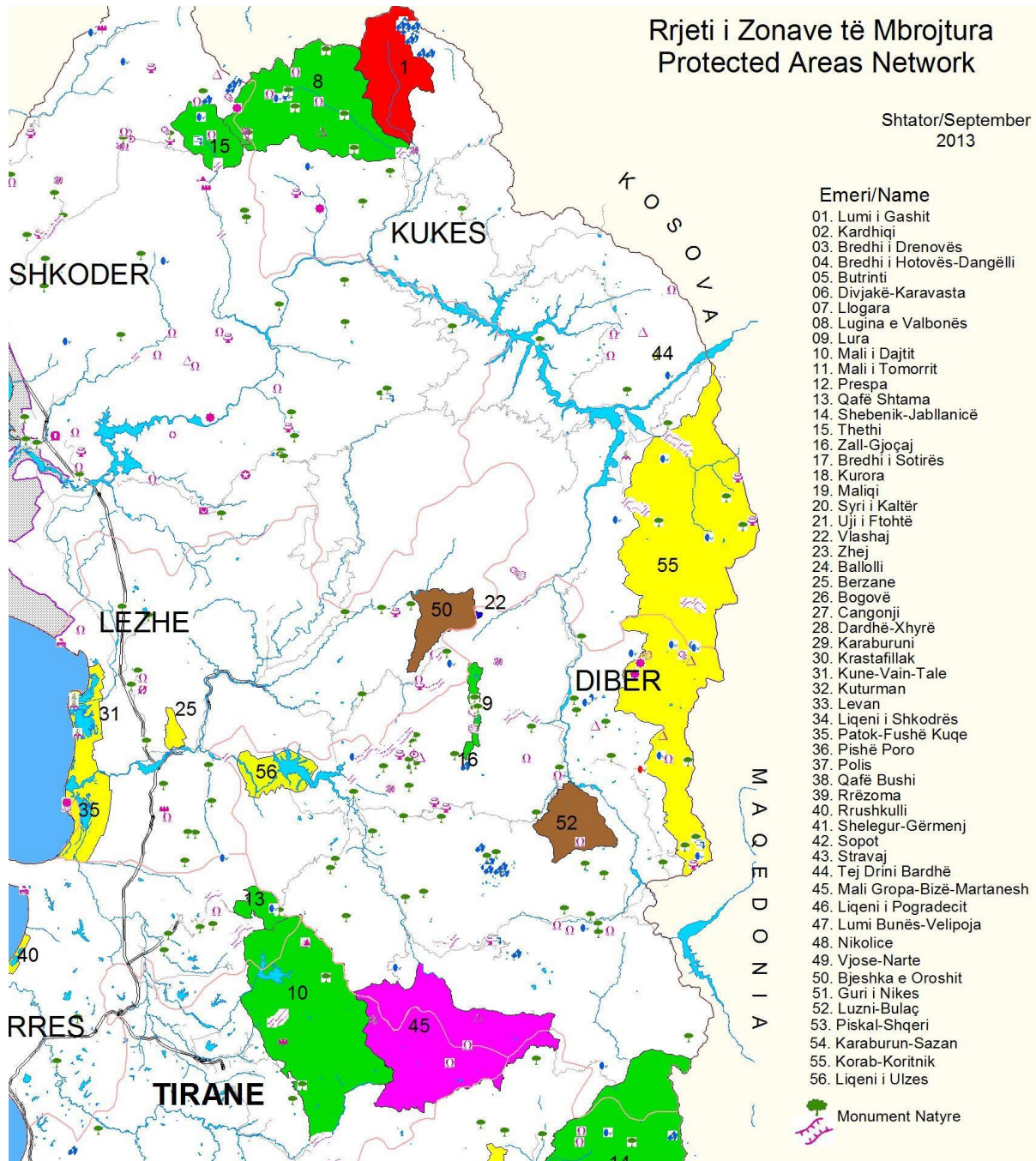
Harta e ralievit

Coptimi horizontal i relievit në këtë zonë është i madh dhe shume i madh ne terrigjenet e vjetër dhe te rij dhe i vogel dhe shumë i vogel në gelqeroret. Energjia e relievit është mesatare ne shkembejtë terrigjene ne pjesën qendrore dhe ne rrethin ata shkojnë ne vlerat maksimale 400-500m/km². Në këtë malësi takohen tipa të rrelievit strukturoro-eroziv ,erozivo-dedunues, karstik ,akullnajor. rrelievistrukturor eroziv takohet ne gjith zonën, edhe relievi karstik është shumë i përhapur këtu duhet

theksuar se kanë ndikuar klima me reshjet dhe me larmine e saj e ndryshymet e theksuara në parametra. Gjejmë forma te larmishme si: ulluqe, brazda, gishtëzima, dalina, fusha dhe lugje e luginakarstika gjejmë edhe forma nën tokesore si shpella , boshlleqe e lugina nen tokesore, te ndryshme Rrelievi akullnajor ka shtrirje te e gjejmë vetëm ne pjesë te larta si majat e maleve që kanë përberjegëlqerorësh. Gjejmë edhe lëndina me peisazhe piktoreske si fusha e Korabit, bjeshkët e Shehut qe janë të ralla për nga vlerat ekonomike.



or.



3 INFORMACION PER PRANINE E BURIMEVE UJORE

Sistemi i gjere hidrologjik i Shqiperise perfshin 11 lumenj kryesore me 152 dege dhe perrenj te medhenj. Lumenjte kryesor nga veriu ne jug jane:

- Lumi Drin me dy deget e tij: Drinin e Bardhe dhe Drinin e Zi;
- Lumi Mat me degen kryesore te tij: Lumin Fan;
- Lumi Ishem;
- Lumi Erzen;
- Lumi Shkumbin;
- Lumi Seman me dy deget e tij ne rrjedhen e siperme: Lumin Devoll dhe Lumin Osum;
- Lumi Vjosa dhe dy deget e tij kryesore : Lumi Drinos dhe Lumi Shushica;
- Lumi Bistrica.

Zona ku do te ndertohen HEC Batra, HEC Selitë dhe HEC Frankth mbi perroin e Batres karakterizohet nga një rrjet i pasur burimesh ujore. Ushqimi kryesor i këtij rrjeti janë kryesisht reshjet dhe burimet e fuqishme karstike.

Trupi më i madh ujqor që përshkon zonën në studim është lumi i Matit. Lumi i Matit buron ngamali i Kaptinës së Martaneshit. Në gjatësinë e tij prej 97 km janë ngritur dy hidrocentrale. Prurjetmesatare vjetore 103 m³/sek.

Gjithashtu zona nëpër të cilën kalon segmenti rrugor ndërpritet nga një rrjet i dendur përrenjsh, ndër të cilët veçohen përroi i Zmajes, i Germashit, etj.

Kjo zone I perket basenit ujqor te Matit.

Baseni i Lumit Mat shtrihet ne pjesën veriore të rajonit malor qendror të Shqipërisë. Lumi është 115 km i gjatë dhe qarku i basenit lumor mbulon një sipërfaqe prej 2993 km². Ka afërsisht 134000 banorë, të shpërndarë nëpër bashkitë e Mirditës, Lezhës dhe Kurbinit dhe një pjesë të vogël të bashkive të Matit (Qarku Kukës) dhe bashkia e Fushë Arrëz dhe Pukës (Qarku Shkodër). Duhet të theksohet se kufijtë e Basenit të Matit nuk ndjekin ekzaktësisht kufijtë administrativ të Qarqeve për shkak të arsyeve hidrologjike dhe është akoma e pa qartë se ku ndodhet kufiri ekzakt i qarkut të Basenit të Lumit Drin.

Burimi i Lumit Mat është afër Martaneshit, në qarkun e Bulqizës, veri-perëndim përmes qyteteve Klos dhe Burrel. Rreth 10 km në rrjedhën e poshtme (*downstream*) nga Burreli lumi rrjedh në një rezervuar të madh, Liqeni Ulëz. Pasi kalon në një digë hidroelektrike, ai rrjedh në një rezervuar tjetër të vogël, Liqeni Shkopet dhe formon një lëndinë të ngushtë mes përmes vargmalit që ndan qarkun e Matit nga rrafshinat bregdetare. Sistemi i lumit të Matit arrin Detin Adriatik në Perëndim afër Fushë Kuqit, ndërmjet qytetit të Lezhës dhe Laçit nëpërmjet një kompleksi ujërash kalimtare dhe rrafshnalta bregdetare të kanalizuar duke përfshirë plazhe, duna dhe ligatina (këneta), të cilat janë kryesisht këneta me kripë dhe laguna.

Baseni i Lumit Mat është formuar nga dy degë, Lumi Mat dhe Lumi Fan. Lumi Fan e ka origjinën nga veri lindja e basenit, ndërsa vetë Mati rrjedh në jug lindje të basenit. Lumi i Matit është 115 km i gjatë, dhe ujërat e burimit (që rrjedhin afër burimit/*headwater*) janë një burim që ndodhen në Malin Kaptina, afër Krastës. Lumi Matit rrjedh në një rezervuar të madh, Liqeni i Ulëz, nëpërmjet një dige hidroelektrike dhe në një rezervuar tjetër të vogël, Liqeni Shkopet përpara se të hyjë në rrafshnaltë dhe derdhet në Detin Adriatik afër Lezhës. Lumi Fan e ka origjinën nga dy degë, Fani i Vogël dhe Fani i Madh. Fani i Madh ka një zonë ujëmbledhëse rreth 540 km² dhe është afërsisht 77 km i gjatë, ku lëndina e Fanit të madh është rreth 60 km e gjatë. Të dy lumenjtë takohen/bashkohen afër Rrëshenit. Ka nëntë nën-basene brenda Basenit të Lumit Mat, me 6 stacione monitorimi hidrometrike. Stacionet e monitorimit ndodhen në pikën më të ulët të lartësisë. Nëntë nën-basenet janë emërtuar sipas degëve kryesore të lumit brenda nën-basenit. Qarku i Lezhës është i vetmi qark që shtrihet plotësisht në Basenin e Lumit Mat dhe ka një popullsi prej 134027. Aktivitetet kryesore ekonomike janë administrata publike, shitjet me shumicë dhe me pakicë, transportimi dhe magazinimi, aktivitete të shërbimit të akomodimit dhe ushqimit të cilat kanë numrin më të madh të të punësuarve brenda Qarkut. Për femrat administrata publike është punësimi më i rëndësishëm, ndjekur nga bujqësia, pylltaria dhe peshkimi, ndërsa për meshkujt tregtia me shumicë dhe me pakicë, transportimi dhe magazinimi, aktivitete të shërbimit të akomodimit dhe ushqimit në sektorët e parë ekonomik të ndjekur nga bujqësia, pylltaria dhe peshkimi.



Harta hidrologjike e zones ne studim

4 INFORMACION LIDHUR ME IDENTIFIKIMIN E NDIKIMEVE TE MUNDSHME, NEGATIVE, NE MJEDIS, TEPROJEKTIT

Metodika e identifikimit te ndikimeve te mundshme ne mjedis

Çdo veprimtari e re qe zhvillohet ne mjedis shoqerohet me pasoja dhe ndikime qe jane pjese e kompromisit qe shoqeria jone ka zgjedhur per t'u zhvilluar. Vleresimi i ndikimeve te mundshme ne mjedis si pasoje e zbatimit te projektit te propozuar eshte bere gjykuar mbi faktoret qe lidhen me natyren e veprimtarise, teknologjine e perdorur, menyren e funksionimit, sasine e energjise qe do te prodhohet, lendet e para te perdorura dhe mbetjet e gjenerura, te gjitha nen kontekstin e mjedisit fizik, biologjik dhe socio-ekonomik.

Identifikimi i ndikimeve te mundshme ne mjedis eshte analizuar sipas fazave te veprimtarise si me poshte:

- Ne fazen pergatitore/instalimeve/ndertimit te veprave inxhinierike,
- Ne fazen e funksionimit te hidrocentralit dhe prodhimit te energjise elektrike.

Çdo faze e zbatimit te projektit pervec ndikimeve te pergjithshme dhe te perbashketa ka edhe ato specifike qe varen nga faktoret qe i shkaktojne si p.sh. natyra e proceseve etj.

Eshte e rendesishme te kuptohet natyra e ketyre proceseve dhe forma e shfaqjes se tyre, direkte dhe indirekte, per te vleresuar drejt ndikimet e çdo veprimtarie qe perdor burimet natyrore. Sipas natyres ndikimet klasifikohen ne dy grupe te medha:

- Ndikime te kthyeshme,
- Ndikime te pakthyeshme.

Te dy llojet e ndikimeve mund te minimizohen ne terma relative ku qellimi kryesor eshte mbajtja e ndikimit brenda siperfaqes se çdo objekti dhe krijimi i kushteve natyrore per te siguruar riaktivizim te proceseve komplekse te natyres dhe rigjenerim te biodiversitetit.

Vete natyra e aktivitetit te propozuar dikton ndikime dhe efekte te perhershme ose ndikime mbetese ne karakterin e mjedisit te sapokrijuar pergjate gjithe teresise se tij, per zbutjen e te cilave propozohen masa konkrete.

Vleresimi i ndikimeve ne fazen e pergatitjes dhe ndertimit te veprave inxhinjerike

Paraprakisht theksojme se HEC-Bater nuk ka dhe nuk do te kete ndikime te konsiderueshme ne mjedis, pasi ato do te ndertohenku nderhyrjet ne terren nuk do te jene shume te medha.

KONSULTIMI ME PUBLIKUN

Bazuar ne operacionet kryesore te punes per ndertimin e komponenteve inxhinierike te HEC-Bater, ne menyre te pergjithshme do te veqonim keto ndikime negative te pritshme ne mjedis:

- Ndryshim i destinacionit te perdorimit te tokes ne siperfaqet ku do te ndertohen veprat inxhinierike;
- Shqetesim i shtreses se tokes (ngjeshje) dhe premisa per erozion nga germimet dhe punimet e ndertimit te komponenteve te HC-ve; Prerje e bimesise dhe vegjetacionit ne siperfaqet ku do te ndertohen komponentet inxhinierike si ndertesat e centraleve, hyrjet dhe daljet e tuneleve, basenetei presionit dhe rruget e aksesit;
- Gjenerim i ujrave te ndotur (turbullira) gjate punimeve te ndertimit te veprave;
- Zhurma nga makinerite dhe veprimtaria ndertimore ne pergjithesi;
- Emetim pluhuri si rezultat i punimeve te germimit.

Me analitikesht ndikimet e mundshme per receptoret apo perberesit e natyres/mjedisit jepen ne tabelen e meposhtme, ku ne planin vertikal pershkruhen operacionet ne kuader te zbatimit te projektit dhe ne ate horizontal pasoja e operacionit ne mjedis.

Lloji i aktivitetit qeeshte burim ndikimi	Natyra e ndikimit ne mjedis
Pershtatja e siperfaqeve te nevojshme ne te cilat do te ndertohen komponentet inxhinierike ku perfshihen edhe sheshet e rruget e sherbimit	<ul style="list-style-type: none">– Ndryshim i destinacionit te perdorimit te tokes;– Shqetesim i shtreses se tokes;– Demtim i flores, kryesisht shkurre por edhe elemente te pyllit si disa drure pishe, gjate pastrimit ne siperfaqet ku do te kryhen ndertime;– Ndryshime ne pejsazh dhe topografine e siperfaqes ku do te punohet;– Gjenerim i masave te dherave dhe materiali drusor.
Punime germimi per hapjen e themeleve te godines se HEC, vepres se marrjes, tuneleve dhe basenit te presionit	<ul style="list-style-type: none">– Do te gjenerohet nje mase shkembore (shih paragrafin pasardhes), nje pjese e te ciles do te perdoret gjate operacioneve ndertimore (godine, mbushje kanali, shtrim rruge etj.)– Demtim i struktures se tokes dhe cilesive fizike te saj;– Erozion ne kohe me reshje ne siperfaqet ku do te zhvillohen punimet;– Rritje e lendes se ngurte ne ujerat siperfaqesore dhe rrjedhimisht ne trupat ujore ku ata derdhen si pasoje e

	<p>shpelarjes se siperfaqeve te tokes se germuar (ne kohe me reshje);</p> <ul style="list-style-type: none"> – Gjenerim pluhuri ne ajer, veçanerisht nese operacionet e ndertimit do te kryhen gjate stines se thate. Kjo sasi pluhuri do te ndikojë kryesisht mbi bimesine ne afersi te zonave ku do te kryhen punime ndertimi, pasi qendrat e banuara jane larg komponimeve inxhinierike; – Emetim i zhurmave mbi nivelet normale per shkak te punes se makinerive qe do te perdoren per germim, te cilat do te shkaktoje shqetesim kryesisht tek ndertuesit dhe bota shtazore; – Po keshtu vlera te caktuara minimale vibracioni do te prekin disa lloje floristike qe gjenden ne zone dhe ne afersi te saj; – Ndryshime ne pejsazhin dhe topografine e zones.
Ne projekt parashikohet hapja e shesheve dhe rrugeve te sherbimit	<ul style="list-style-type: none"> – Operacionet e punes per sistemimin e e ketyre siperfaqeve do te shoqerohen me te njejtat ndikime ne mjedis si edhe punimet e tjera te ndertimit (te pershkruara me lart),
Qarkullimi i automjeteve dhe perdorimi i makinerive te tjera te nevojshme per operacionet e ndertimit.	<ul style="list-style-type: none"> – Gjenerim pluhuri pasi jo te gjitha rruget qe do te perdoren gjate ndertimit te komponenteve inxhinierike jane te asfaltuara; – Ndotje e tokes dhe ujrave si pasoje e avarive dhe defekteve te ndryshme te mekanikes; – Prezenca e rrezikut te aksidentimit te kafsheve, kryesisht reptileve.
Aktiviteti njerezor gjate kryerjes se punimeve	<ul style="list-style-type: none"> – Gjenerim i mbetjeve te ambalazhit si kartona, bidona, thase çimento dhe qese plastike.

Vleresimi i ndikimeve ne fazen e funksionimit

Ndikimet me te rendesishme ne mjedis qe evidentohen ne fazen e shfrytezimit te veprave HEC Batra, HEC Selitë dhe HEC Frankth jane:

1. Modifikim i ekosistemit te perroit te Batres. Zonat qe do te preken nga ky ndikim, i cili eshte nje ndikim afatgjate, perbejne edhe te ashtuquajturat zona te stresit hidrologjik;

2. Ndikime ne ekosistemet ujore, llojet peshkore dhe gjallesat e tjera.

Menaxhimi i sasise se ujrave qe do te shfrytezohen

Shfrytezimi i ujrave te lumit perroit te Batres mund te ndikojë minimalisht ne prurjen e ujrave te perroit. Ne projekt jane parashikur masat e nevojshme per parandalimin dhe minimizimin e ketyre ndikimeve.

Vleresimi i rendesise se ndikimeve te identifikuara (sinjifikanca)

Per te percaktuar me mire masat per kontrollin dhe minimizimin e ndikimeve negative te identifikuara gjate procesit te VNM dhe per te ndihmuar vendimmarrjen e organeve kompetente, ne kete paragraf eshte bere nje kategorizim i rendesise se çdo ndikimi te mundshem negativ ne mjedis te projektit. Ky kategorizim eshte kryer bazuar ne vlerat mjedisore te zones, legjislacionin mjedisor ne fuqi dhe njohurite mbi teknologjine dhe tekniken e kryerjes se operacioneve ndertimore.

Metodika e vleresimit te rendesise se ndikimeve te mundshme negative ne mjedis

Kategoria	Pershkrimi
I ulet	Ndikimi eshte i perkohshem, demton pak vlera natyrore si ne cilesi dhe ne sasi (volume). Me perfundimin e operacionit qe e shkakton ai nuk jep me efekte ne mjedis
I mesem	Ndikimi eshte i perkohshem por ne mungese te masave kontrolluese dhe menaxhuese mund te shkaktojë ndikime afatgjata ne vlerat natyrore. Siperfaqja qe tjetersohet nuk rikthehet me ne gjendjen e saj por ze nje raport te pranueshem me siperfaqen totale te zones (koeficienti i tjetersimit) si dhe tjetersohet vetem siperfaqja ndertimore e objektit. Ndikimi nuk perfaqeson shkarkime te ndotesve ne mjedis
I konsiderueshem	Ndikimi eshte i perhershem dhe del pertej zones se ndikuar (zhvendosje, ndotje, zhurma e shkarkime ne ajer). Ndikimi kompromenton normat e shkarkimeve ne mjedis dhe normat e perdorimit te mjedisit
I kthyeshem	Mbaron efektin me ndalimin e shkakut dhe mjedisi i ndikuar rifiton gjendjen e tij natyrale. Demton vlera/zona te mbrojtura dhe unikale

I pakthyeshem	Pasojat e ndikimit jane te pakthyeshme (vazhdojne efektin negativ ne mjedis) edhe pasi perfundon veprimi qe shkakton ndikimin
----------------------	---

Vleresimi i rëndesise se ndikimeve negative mjedisore te HEC-it

Tabela e meposhtme paraqet sinjifikancen e ndikimeve te mundshme negative te projektit, identifikuar ne paragrafet e meparshem, ne kontekstin e vlerave mjedisore te zones, legjislacionit mjedisor ne fuqi dhe njohurive mbi teknologjine dhe tekniken e kryerjes se operacioneve ndertimore.

Lloji i ndikimit	Sinjifikanca e ndikimit (sa thelbesor eshte ndikimi)		
	I ulet	I mesem	I larte
Gjenerim i dherave dhe masave drusore			
Gjenerim i mases shkembore			
Dentim i flores ne siperfaqet ku do te kryhen ndertimet			
Ndotje e tokes si pasoje e avarive te mekanikes.			
Erozioni ne kohe me reshje			
Ndikimet ne pejsazhin, relief dhe topografi.			
Ndikimet ne boten e gjalle (faunen)			
Ndikime ne ekosistemet ujore			
Ndikimet ne nivelin e ujrave te pellgut ujembledhes			
Çlirime te zhurmave, gazeve, aromave, dhe pluhurit			
Gjenerim i mbetjeve te ambalazheve etj.			

Ky vleresim eshte mbeshtetur vetem ne disa nga kriteret e listuara me siper dhe ne veçorite e mjedisit ku do te zhvillohet projekti. Mbi kete vleresim do te orientohen edhe masat qe duhet te merren per te zbutur ndikimet, te cilat perbejne edhe Planin e Menaxhimit te Mjedisit.

Identifikimi i ndikimeve te mundshme pozitive dhe rëndesia mjedisore e prodhimit te energjise elektrike nga HEC-i

Qellimi i realizimit te ketij projekti eshte prodhimi i energjise elektrike duke shfrytëzuar rezervat ujore. Duke vleresuar ndikimet e mundshme ne mjedis te kesaj veprimtarie, kjo forme e prodhimit te energjise elektrike, krahasuar me ate te prodhimit me ane te

TEC-ve me hidrokarbure, jo vetem qe nuk ndikon ndjeshem ne mjedis si pasoje e mungeses se shkarkimeve ne ajer per njesi prodhimi, por ndihmon ne uljen e presionit. Ne rastin e prodhimit te energjise elektrike me ane te TEC-ve ky presion rritet per shkak te ndotjes se ajrit nga gazet e çliruar nga djegia e lendes fosile. Kjo menyre prodhimi klasifikohet si perdorim i energjise se natyres apo burimeve te rinovueshme si uji, dhe qendron ne thelb te strategjive te prodhimit te energjise ne shkalle boterore qe synon uljen e varesise nga energjia fosile. Hidrocentralet reduktojne sasine e gazeve serre dhe permiresojne e ruajne gjendjen e atmosferes, cilesine e ajrit dhe shendetin e njeriut. Metodika e njohur e Panelit Nderkombetar te Ndryshimeve Klimatike qe punoi per hartimin e legjislacionit te Konventes se Kombeve te Bashkuara per Ndryshimet Klimatike rekomadon ndertimin e hidrocentraleve per prodhimin e energjise elektrike me qellim reduktimin e emetimeve te GHG (Green Houses Gases) qe kercenojne planetin sot.

Nga ana tjeter, sigurimi i energjise elektrike nga energjia hidrike do te ndikonte edhe ne uljen e prerjeve te pyjeve ne zone per qellime energjetike si perdorimi i lendes se drurit per djegie etj.

Ulja e presionit mbi pyjet ne zone dhe demtimit te tyre per qellime ngrohje e gatimi do te jete nje nga ndikimet pozitive direkte per mjedisin dhe banoret e zones, por edhe per organet shteterore te administrimit te pyjeve.

Ndikime te tjera pozitive qe rrjedhin nga zbatimi i projektit jane:

- Gjenerimi i te ardhurave per buxhetin e administrates vendore,
- Rritja e prodhimit te energjise elektirike dhe zhvillimi ekonomik i zones,
- Perdorimi i energjise se rinovueshme dhe prodhimi i energjise se paster.

5 PERSHKRIMI PER SHKARKIMET E MUNDSHME NE MJEDIS

Prodhimi i dherave dhe mbetjeve nga veprimtaria ndertimore

Gjate operacioneve te ndertimit do te gjenerohet nje sasi e jo shume e madhe dherash dhe mase shkembore. Kjo sasi dheu klasifikohet si mbetje ndertimore nese lind nevoja te depozitohet apo zhvendoset nga zona ne nje siperfaqe tjeter. Shoqeria qe do te zbatoje projektin duhet te planifikoje qarte menyren e administrimit te dherave per te menjanuar mundesine e depozitimit te tyre pergjate brigjeve te lumit dhe perrenjeve. Nje pjese e kesaj mase dheu mund te perdoret gjate ndertimit te veprave inxhinierike dhe sistemimit te rrugeve e shesheve te sherbimit, ndersa pjesa tjeter do te depozitohet ne vende te caktuara per kete qellim ne marreveshje me organet e pushtetit vendor.

Projekti parashikon sistemimin e materialeve te germuara gjate ndertimit duke i ndare ne siperfaqe dhe volume te tilla duke respektuar kerkesat e ligjit nr. 10 463, datë 22.9. 2011 "Për menaxhimin e integruar të mbetjeve", të ndryshuar dhe akteve nenligjore qe rrjedhin prej tij si dhe ligjin 111/2012 "Per Menaxhimin e Integruar te Burimeve Ujore" ne bashkepunim me njesite e pushtetit vendor. Para fillimit te operacioneve te ndertimit zhvilluesi do te hartohet Planin e Menaxhimit Mjedisor ku do te kerkohet te miratohet eshte nga institucionet pergjegjese per mbrojtjen e mjedisit.

Do te merren masa qe keto materiale nuk do te hidhen ne afersi te grykave te lumit gje e cila ndalohet dhe me ligj.

Me poshte po japim tabelen e siperfaqeve dhe volumeve qe do te zene inertet e shperndara gjate kaskades, ku pozicioni i tyre eshte teper i favorshem si nga ana e mjedisit te cilat jane zgjedhur te hidhen mbi tarraca te zhveshura nga bimesia dhe pa interes public.

Gjithsesi, per ndertimin e ketyre vendepozitimeve te perkoheshme do te kryhet duke respektuar te gjitha kerkesat dhe percaktimet e Vendimit të Këshillit të Ministrave nr. 575, datë 24.06.2015 "Për miratimin e kërkesave për menaxhimin e mbetjeve inerte" ku percaktohet se:

Ndalohet ndërtimi i vendepozitimeve të përkohshme të mbetjeve inerte në zonat e mëposhtme:

- a. zonë të mbrojtur, arkeologjike, turistike apo në çdo zonë që mbrohet me një akt normativ;
- b. në distancë 300 metrave nga një pus furnizues me ujë dhe çdo burimi tjetër ujqor;
- c. në distancë 100 metrave nga një përrua, argjinaturë lumore, liqen, lum ose kompleks ligatinor;
- d. në distancë 300 metra nga një zonë e mbrojtur në përputhje me pikën (a) më sipër.

Emetimet e zhurmave dhe gazeve te makinerive ne mjedis

Sa lidhet me emetimin e zhurmave gjate fazes ndertimore, duhet theksuar se ky ndikim eshte i perkohshem. Se pari faza e ndertimit eshte nje faze e mirepercaktuar ne kohe dhe se dyti operacionet e ndertimit do te kryhen brenda orareve te zakonshem te punes.

Bazuar edhe ne referencat nderkombetare per projekte te ngjashme vleresohet se zhurmat teknologjike nga mjetet e renda e japin efektin e tyre akumulativ deri ne nje rreze prej 150 - 200m ne varesi edhe te konfiguracionit natyror te terrenit i cili luan rolin e nje barriere natyrale etj. Per rrjedhoje pritet qe te ndikohen negativisht nga zhurmat e pajisjeve te renda si buldozere, eskavatore, kamione etj. vetem qendrat e banuara shume afer zones se projektit (150-200 m).

KONSULTIMI ME PUBLIKUN

Sipas natyres se projektit te propozuar, mjetet me te perdorshme ne fazen e ndertimit jane kamionet dhe fadromat, vlerat e emetimit te zhurmave te te cileve jepen ne tabelen e meposhtme.

Pajisja	Vlerat
Kamion	81 – 87 Leq dB (A) ne 15 m
Fadrome	76- 78 Leq (dB(A) ne 15 m

Nderkohe Udhezimi nr.8 date 27.11.2007 "Per nivelet kufi te zhurmave ne mjedise te caktuara", percakton vlerat e lejuara te zhurmes si ne tabelen e meposhtme.

Nivelet kufi te zhurmes ne mjedise te caktuara

<i>Mjedisi</i>	Efekti kritik ne shendet	LA _{eq} (dBA)	Koha baze (ore)	LA _{max} Fast (dB)
Zona banimi				
Jashte banese	Bezdi (shqetesim) serioze gjate dites dhe mbremjes	55	16	-
	Bezdi (shqetesim) i moderuar gjate dites dhe mbremjes	50	16	-
Ne brendesi te banesave	Kuptueshmeri e bisedes dhe (bezdi) shqetesim i moderuar gjate dites dhe mbremjes	35	16	-
Ne brendesi te dhomes se fjetjes	Prishja e gjumit naten	30	8	-
Jashte dhomes se fjetjes	Prishje e gjumit, dritare e hapur (vlera nga jashte)	45	8	-
Zona me aktivitetet social-ekonomik				
Zona industriale, tregtare, qarkullimi trafiku (mjedis i jashtem dhe i brendshem)	Demtim degjimi	70	24	110
Mjedis urban				
Mjedise publike, te jashtme apo te brendshme	Demtim degjimi	85	1	110

Shpjegime:

LA_{eq} (dBA) = Niveli ekuivalent i matur ne shkallen A

Koha baze (ore)	= Koha gjate se ciles behet matja
LAmaz Fast (dB)	= Niveli i matur ne shkallen A ne menyren Fast (e shpejte)
# 1	= Sa me e ulet qe te jete e mundur
# 2	= Presioni zanor maksimal (LAmaz, fast) matur 100 mm larg veshit
# 3	= Zonat e jashtme te qeta duhet te mbrohen dhe raporti i zhurmes hyrese/shtese me zhurmen e fonit natyral duhet te ruhet sa me i ulet qe te jete e mundur
# 4	= Nen kufjet e degjimit, pershtatur me vlerat e fushes se lire

Nga krahasimi i nivelit te zhurmave qe çlirojnë mjetet e punes me ato kufi te lejuara sipas Udhezimit nr.8 date 27.11.2007 "Per nivelet kufi te zhurmave ne mjedise te caktuara", verehet se nivelet e lejuara te zhurmave ne qendrat e banuara me te aferta gjate kohes se zbatimit te projektit mund te tejkalohen. Ndonese qendrat e banuara jane relativisht te distancuara nga zona ku do te kryhen punime, rekomandohet qe firma zbatuese e projektit te punoje me eficence per te menjanuar oret e te zgjatura te punes dhe punimet ne oret e para te mengjesit ose ne mbremje.

I njejti arsyetim vlen edhe per sasine e gazeve dhe pluhurave qe do te emetohen si pasoje e djegies se karburantit ne motore dhe levizja e automjeteve.

Duke mbajtur parasysh qe zona e propozuar per zhvillimin e projektit ka karakter rural dhe eshte mjaft larg stresit industrial, ndotja e ajrit si pasoje e operacioneve te ndertimit te veprave inxhinierike dhe qarkullimit te automjeteve vleresohet te mos i tejkaloje normat e cilesise se ajrit per qendrat e banuara.

Njekohesisht firma zbatuese duhet te njohet dhe zbatojte kerkesat e Rregullores Nr. 1 date 15.03.2006 "Per parandalimin e ndikimeve negative ne shendet e ne mjedis te veprimtarive ndertimore".

6 INFORMACION PER KOHEZGJATJEN E MUNDSHME TENDIKIMEVE NEGATIVE TE IDENTIFIKUARA;

Kohëzgjatja e ndërtimit të veprave do të jetë 12 muaj nga data e marrje së lejes së ndërtimit.

Projekti që do implementohet nuk është objekt koncensionit por një objekt me pronësi private.

Sipërfaqja që do të preket do të rehabilitohet paralel me kohën dhe fazën e ndërtimit.

7 TE DHENA PER SHTRIRJEN E MUNDSHME HAPESINORE TE NDIKIMIT NEGATIV NE MJEDIS

Zbatimi i projektit per ndertimin e HEC-eve Bater, Frankth dhe Selite do te kerkoje shfrytezimin e burimeve natyrore e per rrjedhoje operacionet qe do te kryhen ne fazen e ndertimit te tij do te kene ndikime ne mjedisin prites. Analiza e kryer ne kete raport ne lidhje me ndikimet e mundshme ne mjedis te projektit tregon se ato jane te kufizuara dhe pa pasoja te rëndesishme dhe te pakthyeshme. Po keshtu edhe kohezgjatja e ndikimeve qe mund te konsiderohen te rëndesishme eshte e limituar. Vlen te ritheksohet se projektet e prodhimit te energjise me ane te HEC-it, te cilet perdorin burime te rinovueshme, jane ne listen e rekomandimeve dhe prioriteteve te politikave mjedisore sot ne rrafshin global pasi energjia e prodhuar ne kete menyre quhet ndryshe energji e paster. Nga analiza del se bilanci i ndikimeve negative te veprimtarise dhe atyre pozitive eshte ne favor te ketyre te fundit. Ndertimi dhe venia ne shfrytezim e ketij hidrocentralido te ndihmonte ne nje mase te konsiderueshme zgjidhjen e problemit te furnizimit me energji elektrike ne zone duke siguruar prodhimin e energjise se paster nga burime te rinovueshme.

8 REHABILITIMIT I MJEDISIT TE NDIKUAR

Ndonese ne VKM Nr. 1189, date 18.11.2009 “Per rregullat dhe procedurat per hartimin dhe zbatimin e programit kombetar te monitorimit te mjedisit” percaktohen qarte indikatorët mjedisore qe duhet te monitorohen, ata duhet te pershtaten dhe t’i perkasin veprimtarise. Qellimi i monitorimit mjedisor per veprimtarine e HEC-Bater eshte qe te siguroje te dhena nepermjet te cilave te vleresohet nese zhvillimi i veprimtariseeshte ne perputhje me ligjet dhe standartet mjedisore qe lidhen me te, si dhe per te vleresuar performancën mjedisore te menaxhimit te saj ne kuader te permiresimit te vazhdueshem.

Treguesit e monitorimit

Elementi i monitorimit	Frekuenca	Pergjegjesi
Sasisa e ujit ne perrua para marrjes se tij dhe devijimit per ne HECe	Periodike	Kompania shfrytezuese
Sasia e ujit ne perrua pas marrjes se tij dhe devijimit per ne HEC (ne vazhdim te rrjedhes natyrale)	Periodike	Kompania shfrytezuese
Sasia e ujit ne perrua pas shkarkimit nga HECet (ne vazhdim te rrjedhes natyrale)	Periodike	Kompania shfrytezuese
Sasia e ujit qe do te perdoret nga Hidrocentralet	Periodike	Kompania shfrytezuese

Parametrat fiziko –kimike te ujit te perdorur para marrjes dhe futjes ne turbina <i>Analize e plote: parametrat fizike, temperatura, pH, llumrat dhe lenda e ngurte, etj.</i>	Periodike	Kompania shfrytezuese
Parametrat fiziko –kimike te ujit te perdorur pas shkarkimit ne perrua	Periodike	Kompania shfrytezuese
Gjendja e flores dhe faunes ne zonen ne afersi te infrastruktures dhe veprave inxhinjerike te HECeve	Periodike	Kompania shfrytezuese
Niveli i zhurmes ne afersi te centralit	Periodik	Kompania shfrytezuese

Indikatorët e mesiperm të monitorimit janë një ndërthurje treguesish me të cilët vlerësohet objektivisht gjendja e mjedisit dhe ndikimi i ndertimit dhe funksionimit të hidrocentralit në këto gjendje.

Rregjistrimi i të dhënave mjedisore

Matja dhe mbledhja e të dhënave për treguesit e mesiperm do të bëhet duke zbatuar metodat dhe teknikat shkencore të njohura dhe të pranueshme. Për të ruajtur të dhënat mjedisore të veprimtarisë do të përgatitet dhe mbahet një regjistër i veçanteku ato do të hidhen në mënyrë të vazhdueshme. Të dhënat që do të mbledhen do të vihen në dispozicion të organeve shtetërore dhe të interesuarve të tjera për t'i analizuar me qëllim vlerësimin e performancës mjedisore të veprimtarisë dhe kryerjen e përmirësimeve të nevojshme.

9 MASAT E MUNDSHME PËR SHMANGIEN DHE ZBUTJEN E NDIKIMEVE NEGATIVE NË MJEDIS;

Parimet e Planit të Menaxhimit të Mjedisit dhe Masave Zbutese

Për menjanimin dhe zbutjen e ndikimeve negative në mjedis të identifikuar në seksionin paraardhës, kompania do të hartojë dhe zbatojë me përpikëri një Plan të Menaxhimit të Mjedisit dhe masave zbutese i cili ka për qëllim parandalimin ose minimizimin e ndotjes dhe demtimit të mjedisit si dhe shëndetin e sigurinë në punë.

Plani i Menaxhimit të Mjedisit synon respektimin e standardeve mjedisore gjatë kryerjes së aktiviteteve ndertuese të HEC-ve dhe me pas shfrytëzimit të tij, në mënyrë të sigurt dhe efektive, me qëllim final mbrojtjen e mjedisit dhe shëndetit. Konkretisht, ai fokusohet në ndikimet e identifikuar në mjedis në fazat e ndertimit dhe

te shfytimit te vepres, masat perkatese menjanuese ose minimizuese dhe institucionet pergjegjes.

Masat e nevojshme per zbutjen e ndikimeve

Masat kryesore te propozuara ne Planin e Menaxhimit te Mjedisit duhet te adresojne zgjidhjet me optimale per minimizimin e ndikimeve te identifikuar negative ne mjedis. Keto masa duhet te synojne:

- rehabilitimin e siperfaqeve qe do te perdoren dhe ndikohen nga veprimtaria ndertimore,
- sistemimin e mases inerte shkembore qe do te dale nga hapja e tuneleve dhe trasese per vendosjen e tubacionit. Do te konkludihet ne bashkepunim me perfaqesuesit e pushtetit vendor per vendin ku do te depozitohen keto masa shkembore, nderkohe qe nje pjese e tyre mund te perdoret edhe per ndertimin e veprave te hidrocentraleve ose per sistemime ne zonen e projektit,
- kontrollin e erozionit,
- llogaritjen e prurjeve ekologjike (rreth 12-15% e Q/min) dhe programimin e leshimit te ketij faktori pergjate rrjedhes egzistuese,

Zbatimi me korrektesi i ketyre masave do te behet i mundur nga perdorimi i teknikave te meposhtme:

- piketimi i sakte i siperfaqes ku do te ndertohet dhe kufizimi i veprimtarise vetem brenda saj,
- kontrolli i pluhurave nepermjet lagies se zones se punes dhe mbulimit te makinerive gjate transportit,
- kontrolli i dherave te gjeneruara dhe sistemimi i tyre nepermjet kompaktesimit,
- hapja e kanaleve te nevojshem per drejtimin e ujrave te shiut me qellim zvogelimin e erozionit,
- kontrolli teknik i mjeteve te punes per te parandaluar rrjedhjet e karburantit.

Plani i Menaxhimit te Mjedisit dhe masat perkatese per zbutjen e ndikimeve

Lloji i ndikimit	Masat per zbutjen e ndikimit	Komente mbi efektshmerine e masave
Gjenerim i masave te dherave dhe atyre shkembore si pasoje e hapjes se tuneleve, trasesee tubacioneve dhe	Piketim i sakte i siperfaqes ku do te punohet; Perdorimi maksimal i rrugeve ekzistuese;	Ndikimi mbahet brenda kufijve te tij natyrale. Minimizohet efekti negativ i gjenerimit te mbetjeve inerte permes kthimit te tyre ne lende te pare per ndertim.

KONSULTIMI ME PUBLIKUN

<p>themeleve te veprave inxhinierike</p>	<p>Perdorimi i mases shkembore per ndertimin e veprave inxhinierike dhe sistemime ne zone; Sistemimi i dherave per perdorim ne rehabilitimet e mundshme; <i>Per kryerjen e ketyre operacioneve do te bashkepunohet me organet e pushtetit vendor</i></p>	
<p>Emetim zhurmash, gazesh, aromash dhe pluhuri</p>	<p>Kontrolli periodik i makinerive per te siguruar emetim brenda normave te lejuara si per gazet ashtu edhe per zhurmat ; Planifikimi paraprak i punes dhe realizimi ne kohe sa me te shkurter, Transporti i mbetjeve dhe lendeve te para per ndertim me kamione te mbuluar, Lagia e herepashereshme me uje (veçanerisht ne kohe te thate) e siperfaqeve te punes.</p>	<p>Mbajtja e cilesise se ajrit brenda kufijve normale. Ulet koha e zgjatjes se ndikimit.</p>
<p>Erozion i siperfaqeve ku do te zhvillohen punimet ne mot me reshje</p>	<p>Planifikimi paraprak i punes dhe realizim i operacioneve ne kohe sa me te shkurter; Hapja e kanaleve perimetrike te thelle sipas gradientit te pjerresisedhe levizjes se mases.</p>	<p>Dobesoher efekte gerryes i pikes se shiut, pra minimizohet mundesia per erozion</p>

KONSULTIMI ME PUBLIKUN

<p>Ndotje e tokes si pasoje e avarive te mekanikes</p>	<p>Kontrolli dhe testimi periodik i gjendjes teknike te makinerive</p>	<p>Mbrojtja e tokes dhe ujrave siperfaqesore dhe atyre nentokesore</p>
<p>Ndikime ne nivelin e ujrave te perroit te Shutines</p>	<p>Kontrolli paraprak i sasise se leshimit te ujit nga vendmarrja per te mos demtuar rrjedhjen; Nderprerja e prodhimit te energjise ne periudha me mot te thate nese verehet se demtohen rrjedhat natyrale te poshtme te burimeve.</p>	<p>Optimizimi i prurjes ekologjike, e cila do te jete 12-15% e prurjes minimale mujore te llogaritur nga viti mesatar shumevjeçar</p>
<p>Ndikime ne boten e gjalle (flora dhe fauna)</p>	<p>Ndalja e punimet gjate oreve te nates; Inspektimi para fillimit te operacioneve per te analizuar me kujdes sjelljet e botes se gjalle dhe per te percaktuar momentet e nderprerjes se aktivitetit ne faza te caktuara te ciklit vjetor te zhvillimit te biodiversitetit, si p.sh. koha e riprodhimit; Pastrim i pluhurit dhe lagje e luleses dhe organeve te riprodhimit te bimev; <i>Vleresime me te sakta per masat e duhura do te jepen ne vitin e dyte, mbas monitorimit te biodiversitetit ne zone gjate vitit te pare te veprimtarise</i></p>	<p>Krijohen kushtet e nevojshme qe kafshet te levizin ne zone, gjuajne dhe riprodhohen. Kujdesi do te vazhdoje deri ne çeljen dhe levizjen e te vegjelve nga folete Krijimi i kushteve per zhvillimin normal dhe riprodhimin e bimeve</p>

Gjenerim i mbetjeve te ambalazhe	Vendosja e konteniereve per hedhjen e mbeturinave dhe depozitimi i tyre ne perputhje me planet lokale te menaxhimit te mbetjeve	Menjanohet ndotja e mjedisit nga mbetje me natyre te ndryshme
----------------------------------	---	---

Per zbatimin e Planit te Menaxhimit te Mjedisit kompania do te trajnoje personelin e saj dhe do te mbaje komunikim te vazhdueshem me eksperte te fushes dhe specialiste te strukturave pergjegjese per mjedisin.

Efikasiteti i masave te Planit te Menaxhimit te Mjedisit do te vleresohet me rezultatet konkrete te monitorimit te vazhdueshem te performances mjedisore te vepres. Ne varesi te ketyre rezultateve dhe problemeve te adresuara Plani i Menaxhimit te Mjedisit eshte objekt permiresimi te vazhdueshem.

10 NDIKIMET E MUNDSHME NE MJEDISIN NDERKUFITAR (NESE PROJEKTI KA NATYRE TE TILLE).

Konventa "Per vleresimin e ndikimit ne mjedis ne kontekst nderkufitar (Konventa ESPOO)" ka per qellim vleresimin e ndikimit ne mjedis te projekteve qe zhvillohen kryesisht ne zona nderkufitare dhe qe mendohet qe mund te kene ndikim ne mjedisin e vendeve fqinje. Shqiperia eshte pale ne kete Konvente qe prej 4 Tetorit te vitit 1991. Kjo Konvente synon bashkepunimin midis shteteve per mbrojtjen e mjedisit nderkufitar nga projektet me ndikim ne mjedis nepermjet:

- Njoftimit paraprak te shtetit, mjedisi i te cilit mund te ndikohet nga nje projekt i caktuar. Njoftimi behet nga Shteti, i cili synon te zbatoje projektin ne territorin e tij, i cili e fton Shtetin qe mund te ndikohet te marre pjese ne procesin e vleresimit te ndikimit ne mjedis te projektit te propozuar, duke i dhene kohe te mjaftueshme dhe vene ne disponim raportin e vleresimit te ndikimit ne mjedis te projektit te propozuar;
- Duke e njoftuar Shtetin e ndikuar per vendimin perfundimtar per projektin dhe kushtet per mbrojtjen e mjedisit qe duhet te respektohen.

Gjthashtu nga Shqiperia jane ratifikuar edhe amendamentet e saj, vendimet II/14 dhe III/17, nepermjet Ligjit Nr. 9478, date 16.02.2006 "Per aderimin e Republikes se Shqiperise ne vendimet II/14 dhe III/17, Amendamentet e Konventes se ESPOO-s "Per vleresimin e ndikimit ne mjedis, ne kontekst nderkufitar".

Subjekt i kesaj konvente jane te gjitha projektet e listuara ne shtojcen I te kesaj Konvente, ose me sakte ne Amnedamentin e dyte te kesaj Konvente, ku jane listuar te gjitha projektet qe i nenshtrohen kerkesave te kesaj konvente.

Projekti i propozuar ben pjese ne piken 11 te kesaj liste “Diga te medha dhe rezervuaret” dhe duke qene se projekti i propozuar eshte ne afersi me kufirin e republikes se Maqedonise (FYROM) dhe me Republikën e Kosoves, dhe mbi te gjitha eshte parashikuar te shfrytezohen ujrat e nje burimi ujqor nderkufitar. Nga sa me siper, Republika e Shqiperise do te ftoje dy shtet e sipercituara per te marre pjese ne proceduren e vleresimit te ndikimit ne mjedis.