

**INFORMACIONI PER NDERVEPRIMINME MJEDISIN**

**SHFRYTEZIMI I GELQEROEREVE TE MERMERIZUAR,  
ZONA MINERARE KONKURUESE NR 349/2,  
KANINE-VLORE.**

(Sipas Ligjit nr.10 440 date 07.07.2011 "Per vleresimin e ndikimit ne mjedis" Kodi eshte 19)



Porositi: Shoqeria "Beauty of Albania" sh.p.k

Punoi: Comercir Studio

Shtator 2018



**TABELA PERMBLEDHESE**

1. Nje pershkrim te shkurter te mbuleses bimore te siperfaqes ku propozohet projekti te shoqeruar me imazhe te marra jo me vone se 6 muaj nga data e aplikimit
2. Informacion per pranine e burimeve ujore ne siperfaqen e kerkuar nga projekti dhe ne afersi te saj .
3. Nje indentifikim te ndikimeve te mundeshme negative ne mjedis te projektit, perfshire ndikimet ne biodiversitet,uje,toke,ajer;
4. Nje pershkrim te shkurter per shkarkimet e mundeshme ne mjedis, te tilla si: ujra te ndotura,gaze dhe pluhur,zhurme,si dhe prodhimin e mbetjeve;
5. Informacion per kohezgjatjen e mundeshme te ndikimeve negative te indentifikuara
6. Te dhena per shtrirjen e mundshme hapesine te ndikimit negativ ne mjedis, qe nenkupton distancen fizike nga vendodhja e projektit dhe vlerat e ndikuara qeperfshihen ne te.
7. Mundesine e rehabilitimit te mjedisit te ndikuar dhe mundesine e kthimit tesiperfaqes te mjedisit te ndikuar ne gjendin e meparshme ,perfshire edhe token bujqesore,si dhe kostot financiare te peraferta per per rehabilitimin.
8. Masat e mundeshme per shmangien dhe zbutjen e ndikimeve negativene mjedis. .
9. Ndikimet e mundeshme ne mjedisin nderkufitar(nese projekti ka natyre te tille.)

## Hyrje.

Informacioni per nderveprimin me mjedisin te projektit hartohet ne zbatim te vendimit Nr. 686 nr. 29.07.2015 "Per miratimin e rregullave, te pergjegjesive e te afateve per zhvillimin e procedures se vleresimit te ndikimit ne mjedis ( VNM) dhe procedures se transferimit te vendimit te Deklarates Mjedisore".

Subjekti " **Beauty of Albania**" sh.p.k ka marre pjese ne konkurimin e zhvilluar me 28.05.2018 per perfitimin e te drejtes per aplikim per Leje Minerare shfrytezimi per zonen minerare 349/2 dhe ne daten 19/07/2018 me shkresen me Nr 10084/3 Prot eshte njoftuar nga Ministria e Infrastruktures dhe Energjise, Drejtoria e Programeve te Zhvillimit te Industrise dhe Energjise, si fitues i ketij konkurime dhe ka fituar te drejten e pergatitjes se dokumentave perkatese per pajisjen me leje minerare shfrytezimi ne zonen konkuruese Nr 349/2

### 1. Nje pershkrim te shkurter te mbuleses bimore te siperfaqes ku propozohet projekti te shoqeruar me imazhe te marra jo me vone se 6 muaj nga data e aplikimit

Vendi ku kerkohet leja e shfrytezimit eshte pothuajse i zhveshur nga bimesia. Rriten vetem pak shkurre te vogla loka me dendesi dhe permasa te pakonsiderueshme . Ne zonen e dherave (mbuleses qe nuk perfaqeson rezerva gjeologjike argjilore) rriten lule dhe barishte karakteristike te zones . Ne pjesen nen zonen e shfrytezimit rritet shkure, qe jane karakteristike per kete zone (Foto) .Prania e tyre vihet re kryesisht ne pjeset me depozitime karsite qe lokalizohen ne perendim te zones.



Foto. Pamje e pjese se siperme te objektit pa bimesi

**2. Informacion per pranine e burimeve ujore ne siperfaqen e kerkuar nga projekti dhe ne afersi te saj .**

Per nga pikpamja hidrologjike dhe hidrografike objekti i kerkuar ndodhet ne kushte te mira. Nuk vihen re burime natyrale ujrash. Pikerisht ne vendin ku kerkohet leja minerare nuk ka prroska. Kur ka reshje, neper te rrjedhin ujra siperfaqesore per shkak dhe te pjerresise jo mjaft te madhe te terrenit.

**3. Nje indetifikim te ndikimeve te mundeshme negative ne mjedis te projektit, perfshire ndikimet ne biodiversitet,uje,toke,ajer;**

**• Humbje e tokes per kullote**

Zona, ku do te kryhet aktiviteti minerar, eshte nje zone qe shfrytezimi fillon rishtaz. Kjo zone ka mbi siperfaqen e saj bar te rralle. Siperfaqja e objektit eshte pothuajse masiv shkembor dhe nuk ka pase mundesi te zhvillohet bimesi. Tek tuk rriten shkure, por ne te gjithe siperfaqen qe planifikohet per shfrytezim, nuk ndodhet asnje lloj peme e kultivuar apo natyrale . Siperfaqja e planifikuar per shfrytezim nuk eshte toke bujqesore apo kullote

**• Humbje e pjerresise se tokes**

Zona, ku do te kryhet shfrytezimi, nuk do te ndryshoje pjerresine ne perfundim te shfrytezimit. Germimi eshte parshikuar te behet ne nje thellesi te vogel dhe me nje kend shuarje te karirres gati te barabarte ne ate te terenit. Mbushja vit pas viti e siperfaqes se shfrytezuar dhe sistemimi do krijojte mundesine e mbjelljes se drureve pyjore dhe ndryshimin e permiresimin e peisazhit te prishur.

Shfrytezimi nuk do te shkaktojte humbje te pjerresise se tokes dhe nuk do te favorizojte erozionin e saj.

**• Ndotja e tokes nga rrjedhjet**

Ne projektin e shfrytezimit jane percaktuar masa si pjerresite e shesheve te punes, kanalet e ndryshme ne ane te rruges etj te cilat do te mundesojne dekantimi llumrave te pakta ne ujra brenda kufijve te shfrytezimit . Ne stinen e thate keto dekantime do te ngarkohen dhe transportohen ne vendin e depozitimit te dherave .

**• Ndotja e tokes nga mbetjet e ngurta**

Nga kryerja e aktivitetit minerar per shfrytezimin e gelqeroreve, mbetjet e ngurta do te jene mbulesa vegjetale dhe copa gelqerori. Keto mbetje do te vendosen ne sheshet e brezave te sigurimit, dhe ne horizontet +400m dhe +550 m te sejciles karriere, si ne siperfaqen e lene per kete qellim Ne keto horizonte per vendosjen e sasise se sterilit, qe do te dale gjate shfrytezimit do te krijohet nje trashesi prej rreth 10-12m, ndersa hapësira e shfrytezimit e lejon edhe per me shume.

Ato perfaqesohen nga deluvione te shkriфта dhe copra shkembore qe nuk permbajne elemente ndotes per ambientin. Keto depozitime jane fertile dhe do te sherbejne me se miri per rigjenerimin e karrieres.

**• Ndotja e tokes nga depozitimi i llumrave**

Gjate shfrytezimit te objektit nuk parashikohet depozitime llumrash . Ato, qe ne sasi shume te pakta do te krijohen gjate rreshjeve do te depozitohen brenda karrieres dhe do te riperdoren ne rigjenerimin e saj

- **Errozioni gjate hapjes dhe shfrytezimit te objektit minerar**

Nga kryerja e aktivitetit minerar nuk shkaktohet erozion mbasi kushtet e terrenit jane te tilla qe e perjashtojne nje gje te tille. Kendi i shuarjes se shkalleve ne projekt eshte pranuar 38-44°. Ky kend eshte me i vogel se kendi i ferkimit te brendshem te ketyre formacioneve dhe gati i barabarte me ate te terrenit. Keshtu qe jo vetem ne fund te shfrytezimit, por edhe gjate procesit te tij nuk do te kete erozion.

Ne projekt eshte parashikuar nje radhe dhe drejtimi i tille i shfrytezimi, qe ne kombinim me masat e tjera suplementare te mbushjes, sistemimit dhe trajtimit, parandalojne erozionin, shembjen dhe vithisjen e shpateve te karrieres dhe siperfaqes se tokes rreth saj.

- **Bimet e ujit**

Ne zone ku do te ushtrohet aktiviteti i shfrytezimit nuk ka asnje lloj bime uji

Ujera ne territorin e karrieres do te kete vetem nga renia e rreshjeve atmosferike. Keto ujra qe vijne nga rreshjet infiltrujne shpejt ne blloqet e gelqeroreve dhe, duke mos qendruar gjate, nuk ka kohe per rritjen e bimeve te ujit.

- **Flora dhe fauna**

Ne zonen e shfrytezimit nuk ka ndonje lloj ose specie flore apo faune qe mbrohet me status te veçante . Flora dhe fauna lokale nuk do te preket nga shfrytezimi, mbasi siperfaqja e objekti eshte pothuajse e zhveshur nga bime

Rrigjenerimi i karrieres do te mundesoje mbjelljen e bimeve lokale

- **Trajtimi i ujrave**

Teknologjia shfrytezimit te objektit nuk parashikon perdorimin e ujit . Ujrat e reshjeve do te dekantohen negropa brenda zones se shfrytezimit. Rrjedhja e me tejshme e tyre do te behet ne perputhje me rrjedhen natyrale te tyre me ane te nje kanali ne ane te rruges se hapjes deri ne kanal in e rruges se poshteme .

- **Zhurmat gjate punes se hapjes**

Karriera ku kryhet shfrytezimi ndodhet larg qendres se banuar,. Ne karriere do te punojne makineri, zhurma e te cilave, per largesine objekt-deri ne fshatin me te afert, pothuaj nuk ndihet fare

Burimi kumuluar i zhurmave nga puna e njekoheshme e makinerive ne distance 7 m nga to, eshte 180 dB. Duke marre parasysh shprehjen e nivelit te intensitetit akustik te nje zhurme me relacinin me poshtem :

$$L = 10 \lg(I_1/I_0) \text{ ku}$$

$L$  - Niveli akustik i zhurmes te marre ne konsiderate .

$I_1$  - Intensiteti akustik i zhurmave te kumuluar

$I_0$  - Intensiteti akustik i references

Vleresojme se niveli akustik i zhurmes ne rruge eshte me i ulet se ai i zhurmes se nje makine qe kalon ne te , praktikisht ai eshte 40-50 dB qe ipergjigjet kushteve te nje bisede me ze normal.

Vleresojme se niveli akustik i zhurmes ne rruge eshte me i ulet se ai i zhurmes se nje makine qe kalon ne te , praktikisht ai eshte 40-50 dB qe i pergjigjet kushteve te nje bisede me ze normal.

Analiza e frekuences te zhurmes te emetuar nga keto makineri dhe pajisje tregon tregon se ato ndodhen nen mesataren e frekuences 200-2000Hz , e cila e shte e pranueshme nga veshi i njeriut .

## Informacioni per nderveprimin me mjedisin

- **Pluhurat gjate procesit te punes**

Gjate hapjes se karrieres dhe shfrytezimit te saj do te kete emetime te pluhurave, qe kryesisht kane permbajtje shkemi rrenjesor.

Gjate kryerjes se ketyre punimeve do te perdoret uji ne prerje dhe shpim i cili do te kete si qellim parandalimin e krijimit te pluhurave dhe njeheresh si nje lemet i domosdoshem teknologjik.

- **Ndikimi ne mjedis i produkteve te lenedeve plasese**

Nuk do te kete ndikim mbasi gjate shfrytezimit te objektit nuk do te perdoret lende plasese.

- **Ndikim ne mjedis i gazeve te njeteve motorike**

Gjate fazes se zbatimit te projektit nuk do te kete emetime te gazrave, lengjeve, mbetje toksike, helme te ndryshme dhe substanca te tjera te demshme te cilat mund te ndikojne negativisht ne shendetin e punonjesve, banoreve dhe mjedisin per rreth duke perfshire te gjitha llojet e bimeve dhe gjallesave te ndryshme

- **Prodhimi i mbeturinave dhe depozitimi i materialve qe krijohet ne objektit**

Gjate shfrytezimit te karrieres, sic kemi theksuar edhe me lart ne pjesen minerare dhe ndikimi ne mjedis, nuk do te kete hedhje te teperta. Theksojme se, nuk prodhohen ndotes qe hedhja e tyre demton mjedisin.

Ne lidhje me depozitimet e siperme ose dherat qe ndodhen ne siperfaqe ose ne xhepa ne thellesi te masivet, ato pasi te seleksionohen nga masa e gelqerorit do te perdoren per kryerjen e rigjenerimit te siperfaqes se prekur nga shfrytezimi. Mbetjet perfaqesohen nga perzjerje cipash shkembore me dhera vegjetale dhe mund te perdoren me se miri per kryerjen e ketij procesi.

#### 4. Nje pershkrim te shkurter per shkarkimet e mundeshme ne mjedis, te tilla si: ujra te ndotura, gaze dhe pluhur, zhurme, si dhe prodhimin e mbetjeve;

##### Administrimi i mbetjeve dhe ujerave te ndotura urbane

Zona ku do zhvillohet aktiviteti eshte ne largesi nga zona me e afert e banuar. Mbetjet urbane qe do te krijohen nga aktiviteti i perditshem i punonjesve do te depozitohen ne kontener plastik te vecante dhe me pas do te evadohen drejt vend depozitimeve te caktuara. Persa i perket ujerave te perdorura ato sistemohen, ndersa pjesa e tualeteve eshte zgjidhur me gropa septike.

Per sa i perket shkarkimeve te gazeve ato do te jene mosperfillse se ne pune do te jene nje eskavator, fadrome dhe nje makine transporti dhe perdorim te lenedeve plasese por do te jene te pakta pasi gelqerori eshte i shkaterruar. Vetem ne raste kur do te dalin blloqe do te perdoren keto lende.

Pluhurat ne kete aktivitet do te jene fare te pakta pasi pluhurat do te kete ne rruget e transportit brenda karrieres por qe eshte menduar te sperkatet me uje vetem ne periudhen e veres.

Pluhura do te kete ne rastet kur do te kete pune me lende plasese por ato jane te paperfillshme pasi plasje do te jene te rralla.

**Zhurmat ne fazen e ndertimit kryesisht vijne :**

- nga makinerit e perdorura per pastrimin e dheut te sheshit te montimit te kontoniereve, shtrimin e sheshit me cakell, shkarkimin nga makina me vinç e kontoniereve.
- nga makinerit qe do perdoren per pergatitjen e shesheve te shkalleve te shfrytezimit te karieres. Gjate fazes se pare te ndertimit paisjet e perdorura do te jene nje eskavator qe do te hap shkallet e karieres dhe makinerit qe do te perdoren per montimin e kontoniereve me kohe teper te kufizuar pune deri dy dite si kamioni transportit te kontoniereve, vinçi shkarkimit dhe fadroma e pastrimit dhe shtrimin te sheshit te kontoniereve.

**Zhurma gjate fazes se shfrytezimit**

Ndikim te zhurmave do te kete gjate procesve te punes se shfrytezimit.

Niveli i zhurmave te ketyre makinerive , eshte i atij niveli qe nuk influencon si per te punesuarit dhe per banoret dhe gjallesat per rreth tij.

Niveli zhurmave nga puna e njekoheshme e makinerive ne distance 7 m nga to, eshte me i vogel se 70 dB. Duke mare parasysh shprehjen e nivelit te intensitetit akustik te nje zhurme me relacionin e me poshtem :

$$L = 10 \lg(I_1/I_0) \text{ ku}$$

*L* - Niveli akustik i zhurmes te marre ne konsiderate .

*I<sub>1</sub>* - Intensiteti akustik i zhurmave

*I<sub>0</sub>* - Intensiteti akustik i references

Vleresojme se niveli akustik i zhurmes ne rruge eshte me i ulet se ai i zhurmes se nje makine qe kalon ne te, praktikisht ai eshte 40-50 dB qe i pergjigjet kushteve te nje bisede me ze normal. Fenomene te tilla si vibracion, ndricim, nxehtesia jane te paperfillshme ne zhvillim te ketij aktiviteti ne kete objekt. Duhet theksuar qe vibracioni ne kete aktivitet nuk ndikon ne territor mbasi nuk ka objekte te cilat ndihet influenca e minave.

Siç thame edhe me siper, zhurmat qe do te krijohen gjate procesit te punes ne objekt jane vetem ato te shkaktuara nga makinerite e shfrytezimit ,te ngarkimit e te transportit te cilat ato jane brenda normave

**Depozitimet e sterileve**

Sterilet e zbulimit do te depozitohen brenda kufijve te zones se shfrytezimit.

Bazuar ne sa me siper, sistemi i shfrytezimit, qe parashikohet te perdoret eshte i thjeshte me transport te sterilit ne distance deri 1.8 km , duke lejuar ne kete menyre depozitim e tij brenda zones se shfrytezimit. Zones e parashikuar per depozitim e sterileve eshte ne brendesi te zone ne ekstremin verior te saj dhe atij virilindor deri ne kuoten +700m. ( shih hartin gjeologjike dhe topografike dhe gjendjen perfundimtare ) Sterilet e depozituar do te perdoren teresisht ne menyre suksesive per mbulimine siperfaqes se shfrytezuar duke i paraprire rigjenerimit te mjedisit .

## 5. Informacion per kohezgjatjen e mundeshme te ndikimeve negative te indentifikuara

Ndikimet negative si gjelberimi i zones qe do te preket nga shfrytezimi do te zgjase pasi aktiviteti minerare eshte planifikuar te zgjase per 25 vite por me programin qe do te behet mendojme te kalojme ne rehabilitim progresiv ne shkallet e siperme dhe kjo mund te filloje ne vitin e peste te lejes. Kurse per sa i perket zhurmave megjithese ato jane te pa perfilleshme ato do te zgjasin per gjithe periudhen 25 vjecare te jetes se karrieres.

## 6. Te dhena per shtrirjen e mundshme hapesinore te ndikimit negativ ne mjedis, qe nenkupton distancën fizike ngavendodhja e projektit dhe vlerat e ndikuara qe perfshihen ne te.

Duke njohur teknologjine, operationet ne terren dhe menyren e shfrytezimit te objektit u indentifikuan ndikimet e mundeshme negative ne çdo receptore - perberes te mjedisit ne objekt.

**Identifikimi i ndikimeve** – Permes te cilit u percaktua nderveprimi mjedis-projekt i prodhimit te gurit gelqerore ne vendburim dhe u indentifikuan ndikimet e mundeshme gjate kesaj faze sipas receptoreve te mjedisit.

**Vleresimi i ndikimeve** – Ekspertet mjedisore te fushave te ndryshme bene perpjekje per matjen e gravitetit te ndikimeve . Vleresimi i Sinjifikances ka te beje me vete rendesine e ndikimeve dhe eshte faza me e rendesishme per zbatuesit e projektit sepse argumenton çdo ndikim negativ dhe perafrohet me objektivist me teresine e bashkeveprimeve midis projektit dhe mjedisit. Kriteret e perdorur per vleresimin e rendesise se ndikimeve variojne dhe drejtohen kryesisht nga vlerat e mjedisit te ndikuar.

**Shtrirja fizike**- Vlereson siperfaqen apo dimesionin hapsinore te nje ndikimi te dhene ne raport me burimin qe gjeneron ate ndikim, p.sh. ndikimi ne toke nga shfrytezimi eshte nje ndikim saktesisht i percaktuar i cili mund te matet , por ne se do te ket erozion te tokes ndikimi rritet ne permasa fizike te siperfaqes se marre per studim.

- **Kohezgjatja e ndikimit** – Vlereson se sa do te zgjase nje ndikim i caktuar ne dimesionin kohe (ndikim i perhershem apo i perkoshem). Ne rastin tone shfrytezimi i mineralit eshte e perhereshme per nje periudhe 25 vjecare qe perkon me afatin e lejes minerare. Ndersa te gjitha ndikimet e tjera negative ne mjedis jane te perkoshme, si shkarkimet e ujit te rreshjeve, gjelberimit , etj

-**Kthyesmeria** –Vlereson mundesin e kthimit te mjedisit te ndikuar ne gjendjen e tij te me pareshme (aftesia per tu rehabilituar dhe regjeneruar )

-**Rendesia** – Realizon nje vleresim total te tre permasave te mesiperme dhe njekohesisht thekson vemendjen qe duhet patur per administrimin e ndikimit.

Ndikimet e parashikuara nuk kane shtrirje te madhe fizike, objekti i shfrytezimit ndodhet ne



## Informacioni per nderveprimin me mjedisin

distance te konsiderueshme nga zona me e afert e banuar dhe nuk preket nga zhvillimi i ketij aktivitetit. Zhurmat qe krijohen gjate hapjes dhe shfrytezimit te shkalleve te karrieres nuk perbejn ndotje akustike. Analiza e frekuences te zhurmes te emetuar nga keto makineri dhe pajisje tregon se ato ndodhen nen mesataren e frekuences 100 – 150 Hz , e cila eshte e pranueshme nga veshi i njeriut . Koha ne te cilen do te jene te pranishme keto zhurma eshte vetem gjate dites, meqenese ne objekt do punohet vetem me nje turn. Niveli i zhurmave te ketyre mjeteve ne largesi nuk do te jete i madh dhe do te jete konform normave ne fuqi.

- 7. Mundesine e rehabilitimit te mjedisit te ndikuar dhe mundesine e kthimit tesiperfaqes te mjedisit te ndikuar ne gjendin e meparshme ,perfs hire edhe token bujqesore,si dhe kostot financiare te peraferta per per rehabilitimin.**

### Masat per rigjenerimin e mjedisit

Masat per rigjenerimin hap pas hapi, krahas shfrytezimit te objektit konsistojne ne :

- Krijimin e siperfaqeve per mbjellje;
- Sistemimin e materialit te mbuleses te depozituar paraprakisht ne kufijte e karrieres;
- Mbjelljen e siperfaqeve te reja me fidane pishe dhe barishte te ndryshme;
- Mirembajtjen e siperfaqeve te mbjella;

Plani perfundimtar i mbylljes dhe rehabilitimit mjedisor pas perfundimit te aktivitetit minerar te shfrytezimit te gelqerorit te silicore ne zonen minerar konkruuese Nr 349/2 Kaninë rrethi Vlore Qarku Vlore hartohet ne zbatim te Udhezimit Nr 718, date 03.10.2011 “ Per menyren e vleresimit te garancive financiare te lejeve minerare”

Aneksi 4 “ Menyra e vleresimit te garancive per realizimin e e planit te rehabilitimit per lejet minerare e shfrytezimit dhe kerkim-zbulim shfrytezimit”

Pika 2 Per shfrytezimin siperfaqesor, nenpika b Preventivi tip i planit te rehabilitimit te nje 1 ha kariere per grupin e materialve te ndertimit .

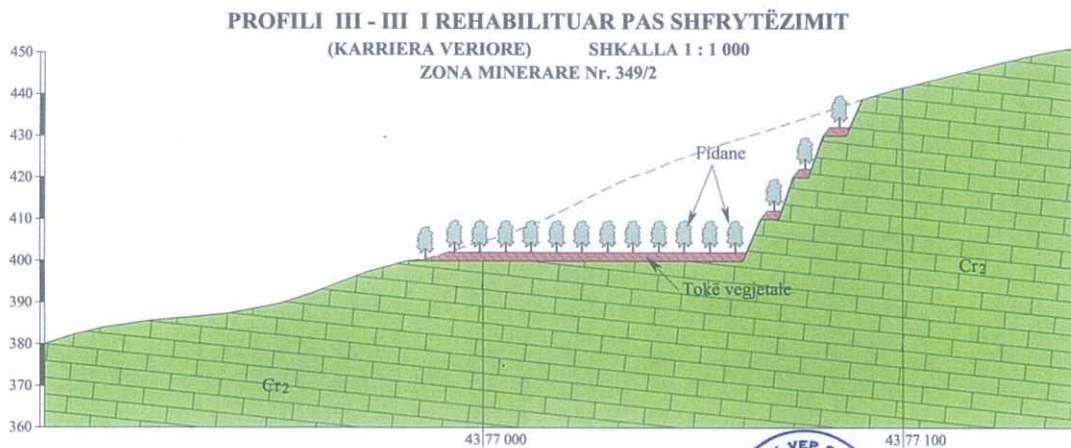
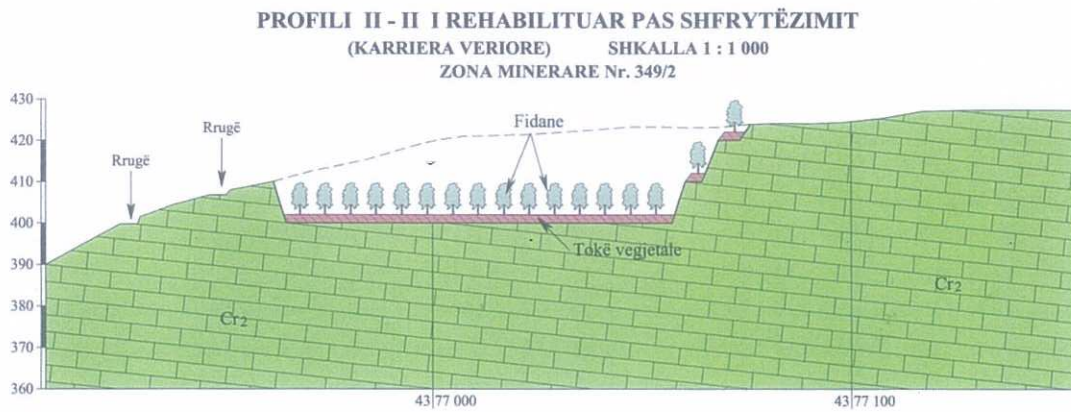
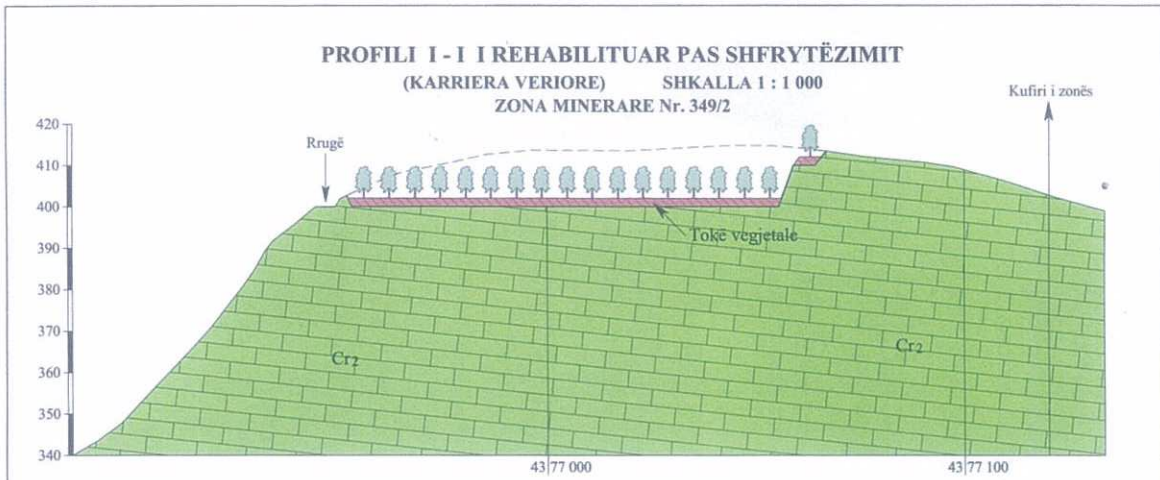
Ky plan perfundimtar mbyllje dhe rehabilitimi ka per qellim marrjen ne konsiderate te gjendjes perfundimtar te parashikuar ne projekt dhe shqyrtimindhe parashikimin e shpenzimeve te domosdoshme per mbylljen dhe rehabilitimin e pas shfrytezimit te objektit te ranoreve te silicore ne zonen konkruuese Nr 349/2 ne objektin “Kaninë” nga subjekti privat ““ BEAUTY OF ALBANIA””sh.p.k

Ne tabelat e meposhteme jane dhene llogaritje perkatese per realizimin ete gjitha proceseve perkatese te parashikuar ne preventivin tip

1. Shpenzimet per kryerjen e proceseve perkatese per mbylljen dhe rehabilitimin e zones se shfrytezuar prej 5.84 ha jane 1884860 leke
2. Shpenzimet per trajtimin e sterileve dhe rehabilitimin e siperfaqes se tyre prej 2.18 ha jane 703595 leke
3. Siperfaqja e pergjithshme horizontale e rrugeve te karrieres, qe do te trajtohet eshte 0.98 ha dhe shpenzimet per rehabilitimin e saj rezultojne 316295 leke
4. Shuma e pergjitheshme per mbylljn edhe rehabilitimin e karrieres do te jete 2904750 lek



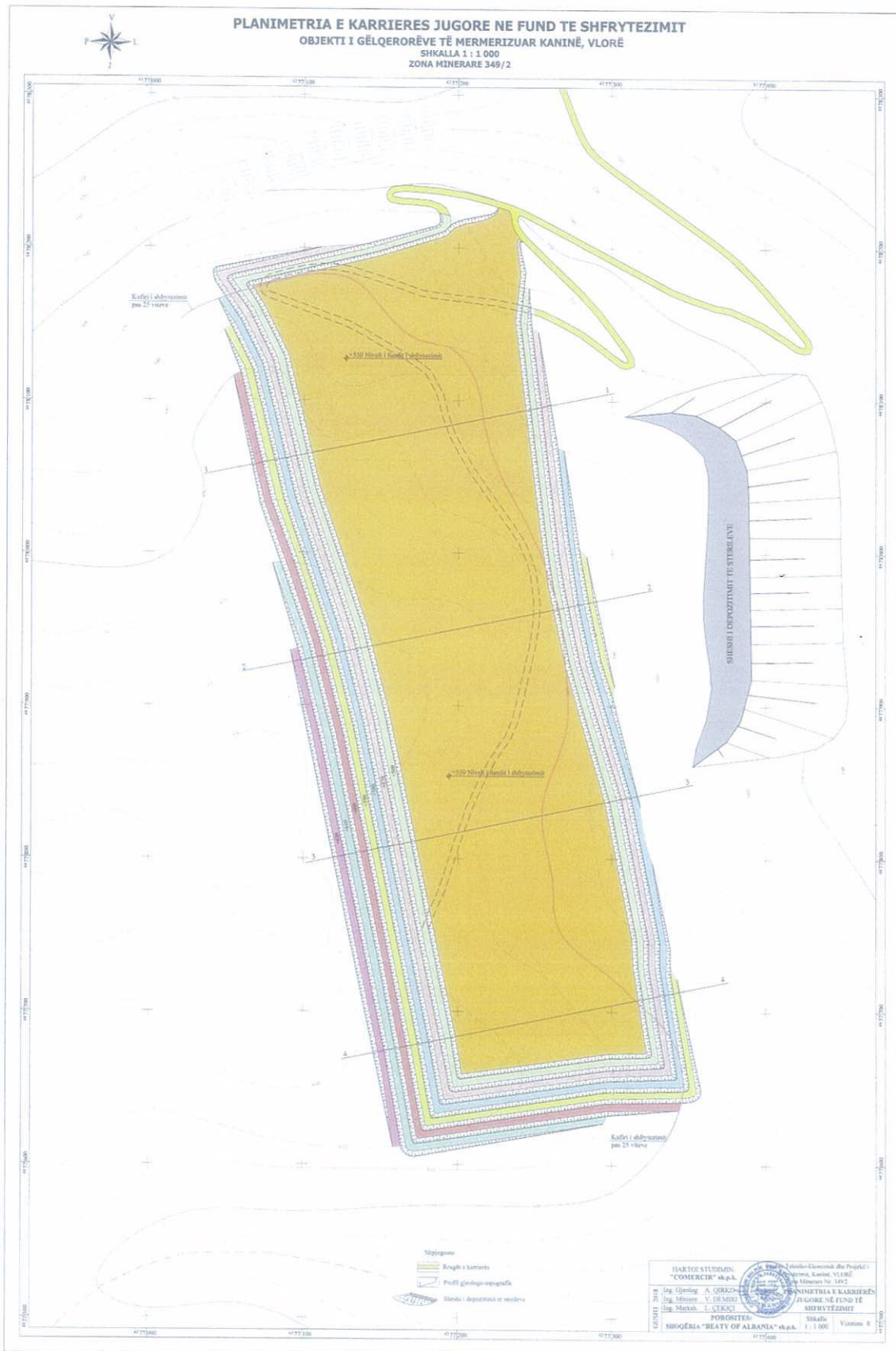
Informacioni per nderveprimin me mjedisin



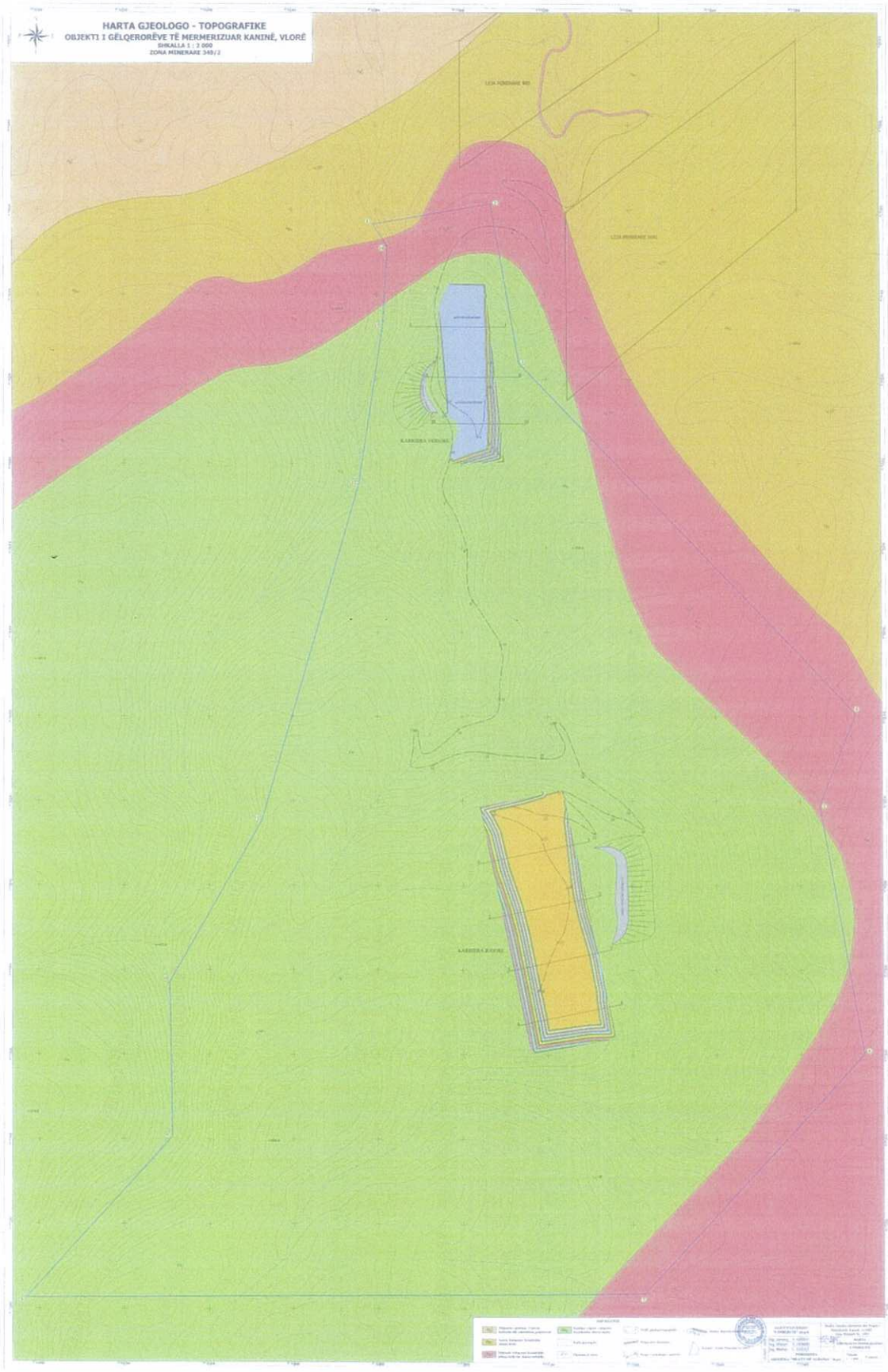
Shpjeguesi  
 Kretak i Sipërm.Gëlqerorë biomikritikë shtresë trashë.

HARTOI STUDIUMIN dhe Projektin Tekniko-Ekonomik dhe Projektin "COMERCIR" sh.p.k. Shfrytëzimit, Kaninë, VLORË Zona Minerare Nr.349/2		
GUSHT 2018	Ing. Gjeolog A. QIRAKI	PROFILIET I-I, II-II, III-III, IV-IV TË REHABILITUAR KARRIERA VERIORE
	Ing. Miniere V. DEMIRI	
	Ing. Marksh. L. ÇEKIÇI	
POROSITES: SHOQËRIA "BEATY OF ALBANIA" sh.p.k.		Shkalla 1 : 1 000
		Vizatimi 4

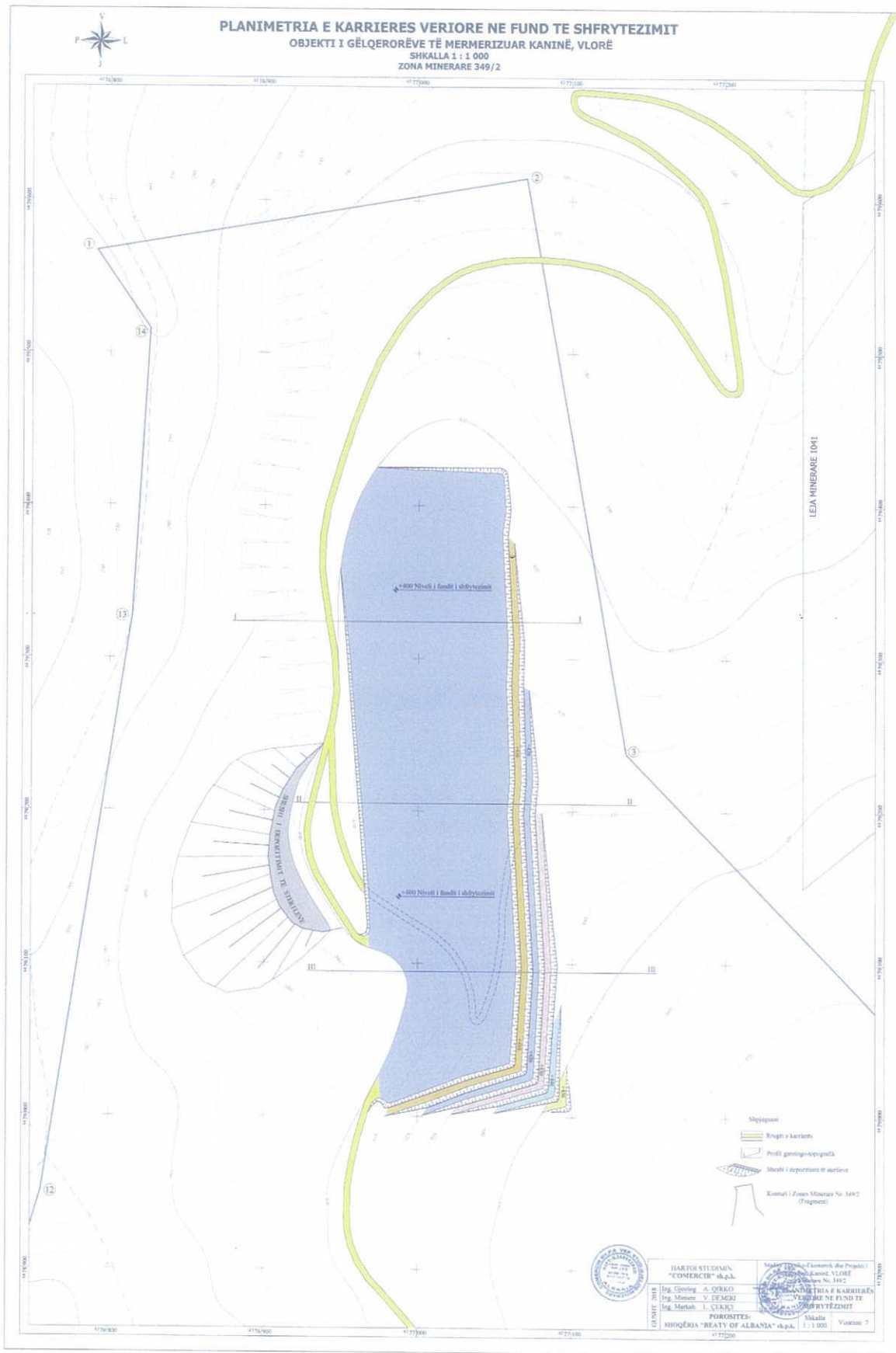
# Informacioni per nderveprimin me mjedisin



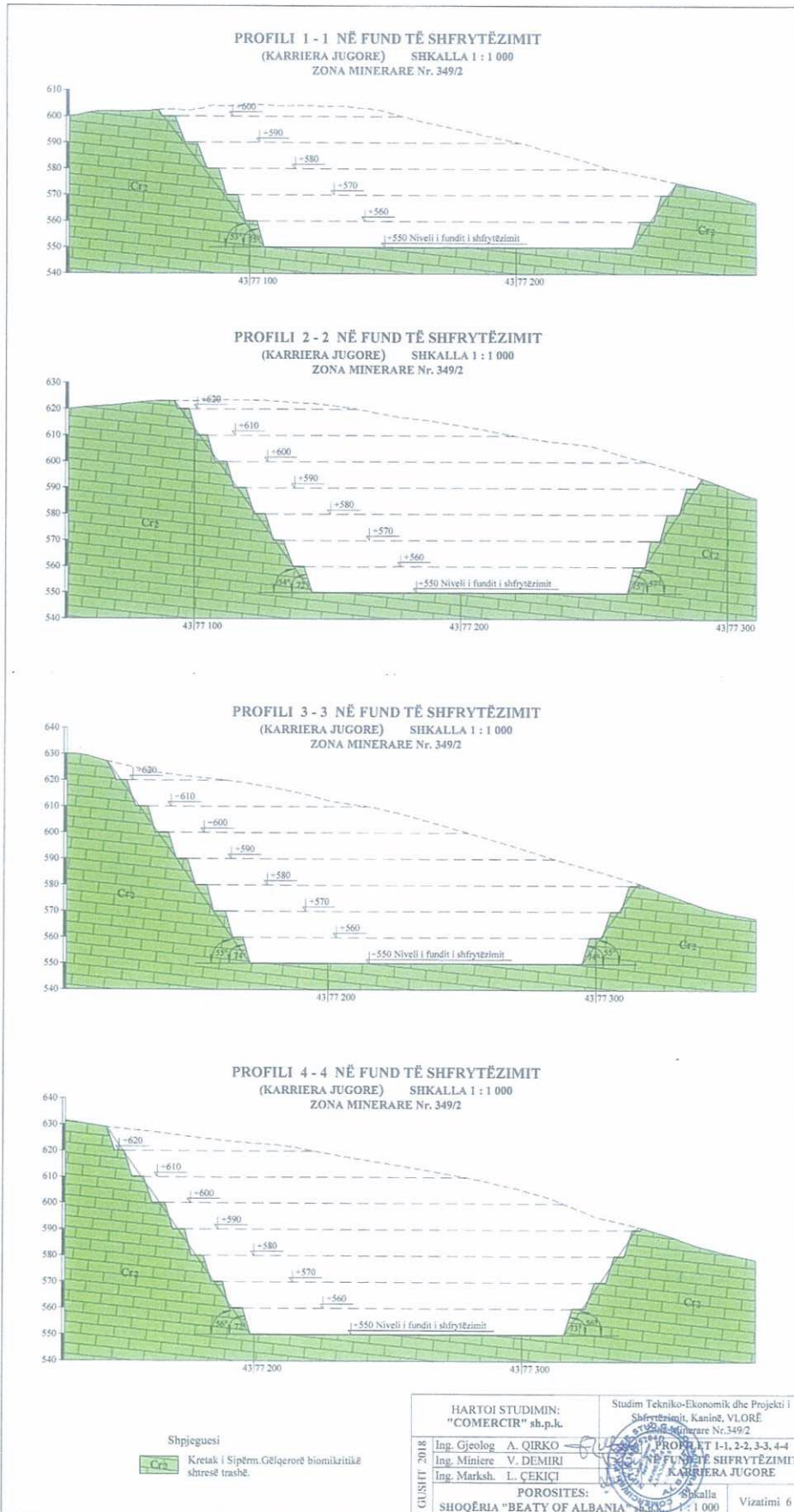
# Informacioni per ndervepriminme mjedisin



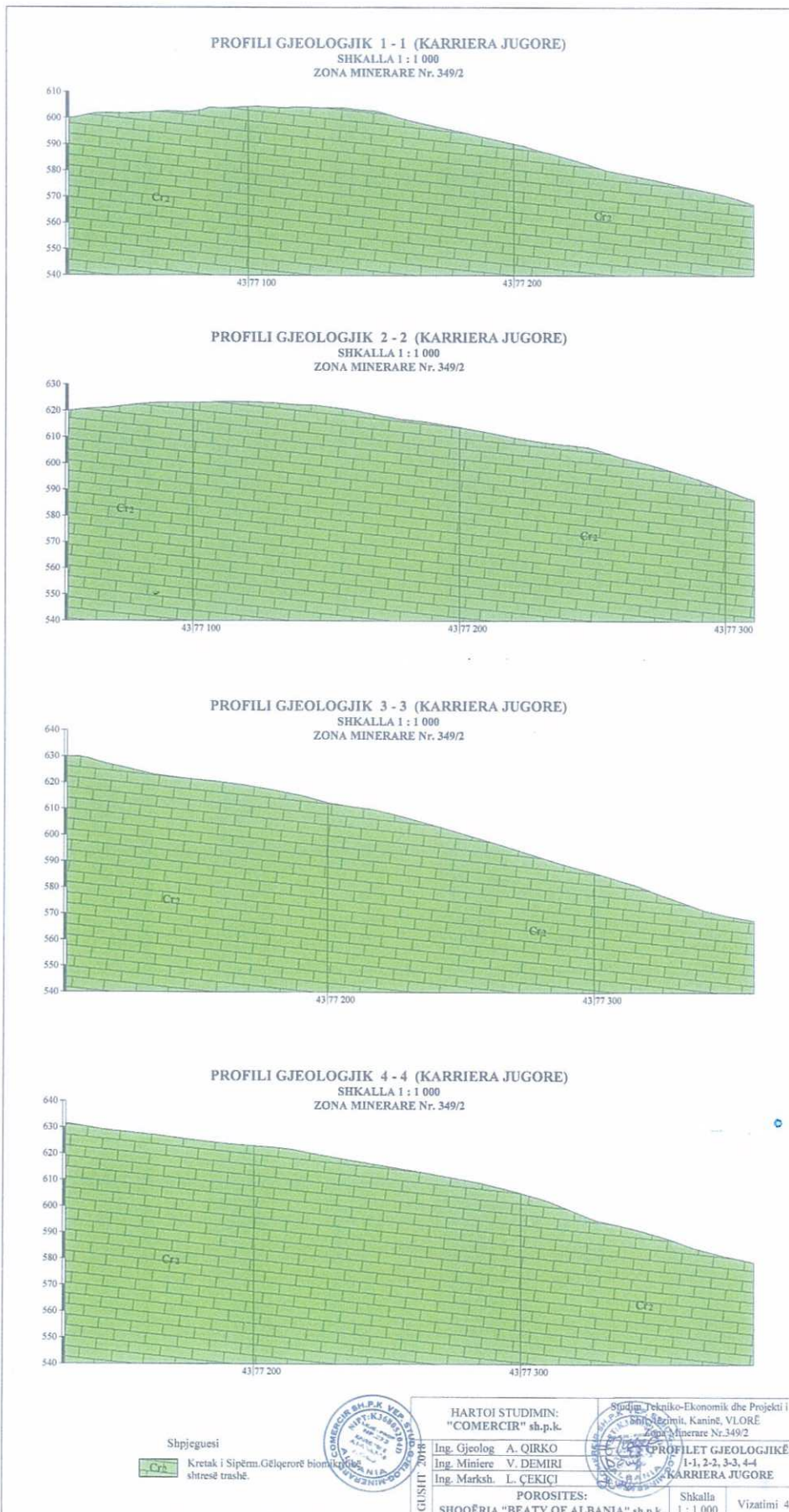
# Informacioni per nderveprimin me mjedisin



# Informacioni per ndervepriminme mjedisin

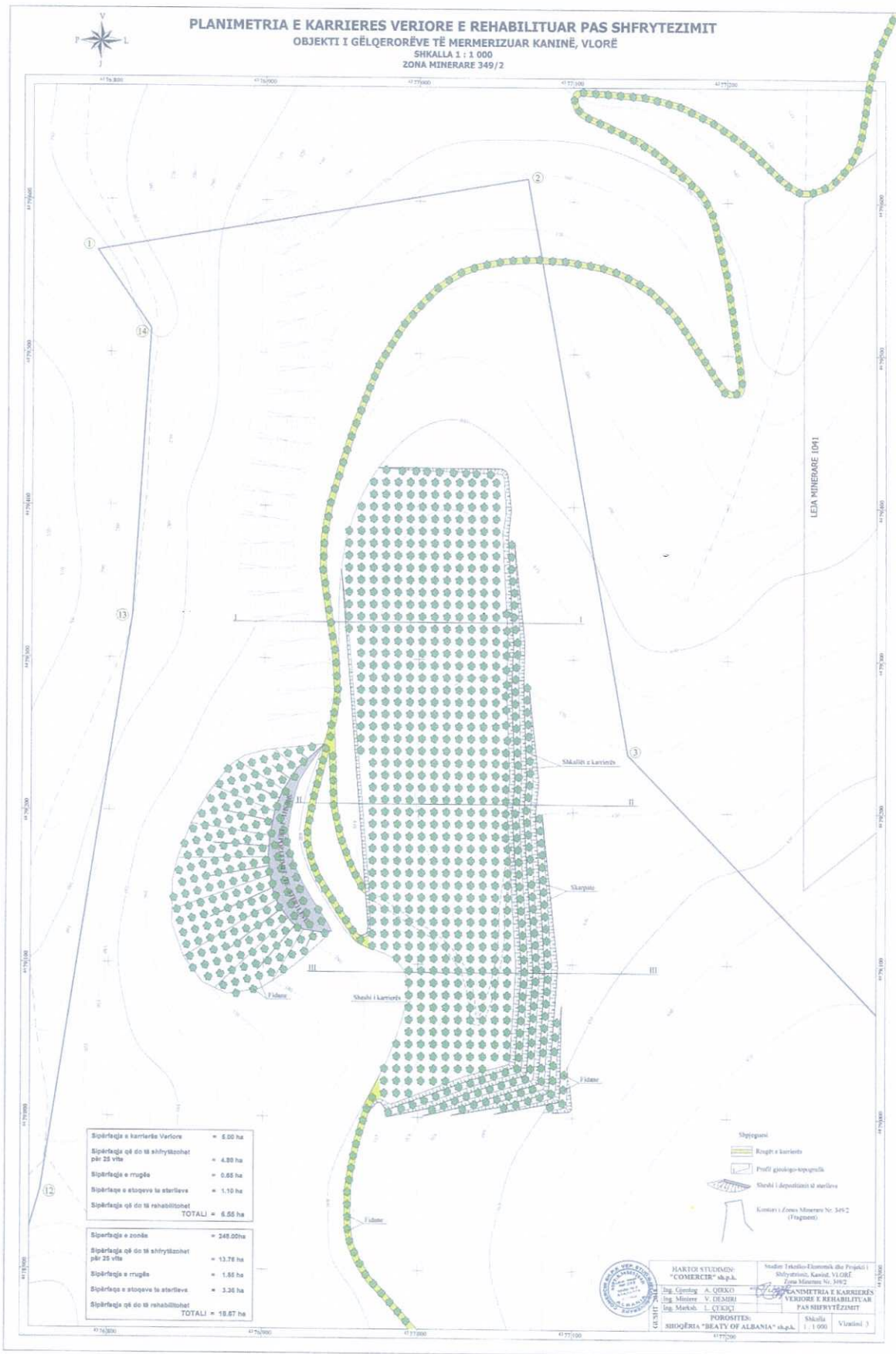


## Informacioni per nderveprimin me mjedisin

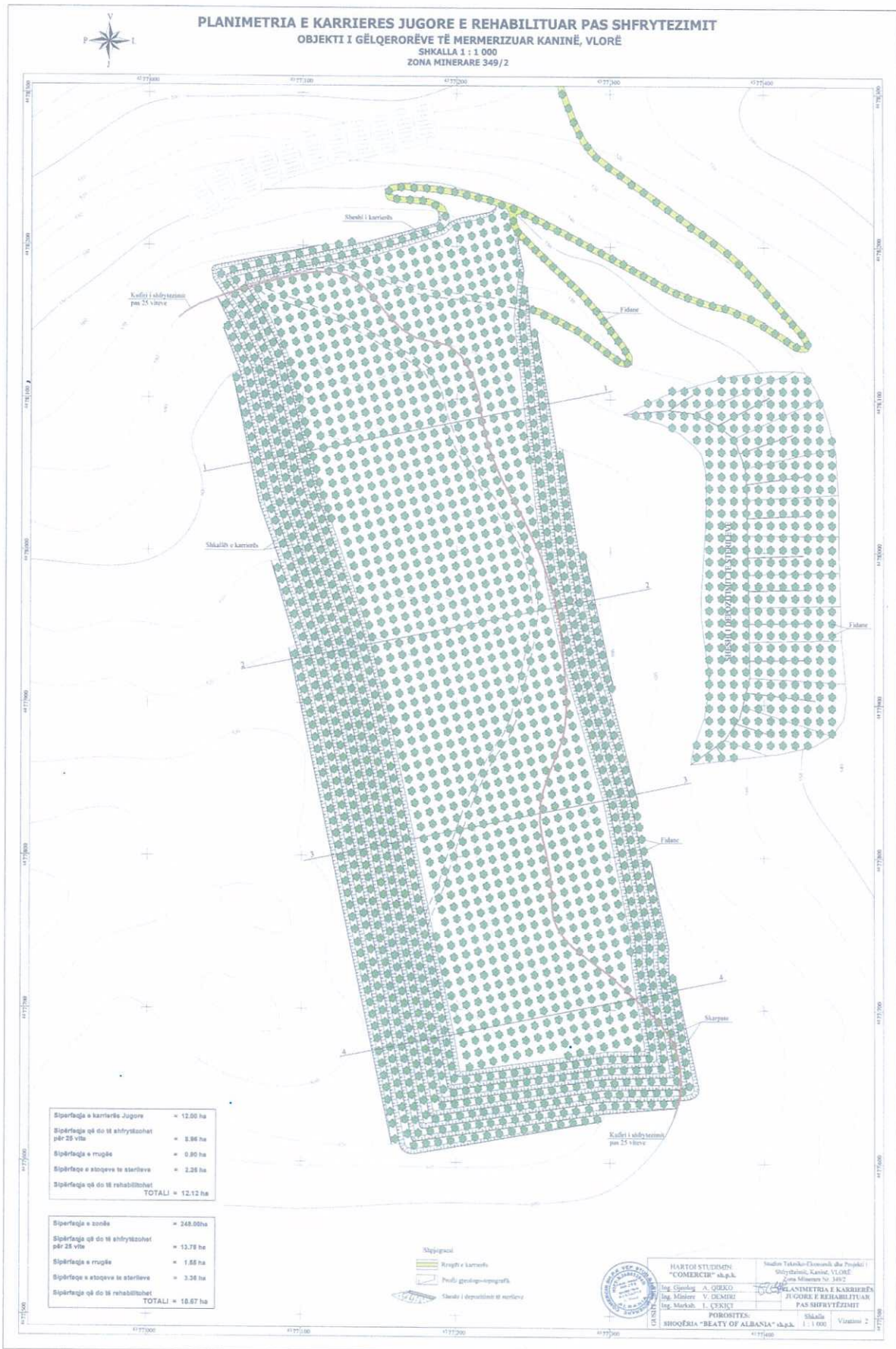




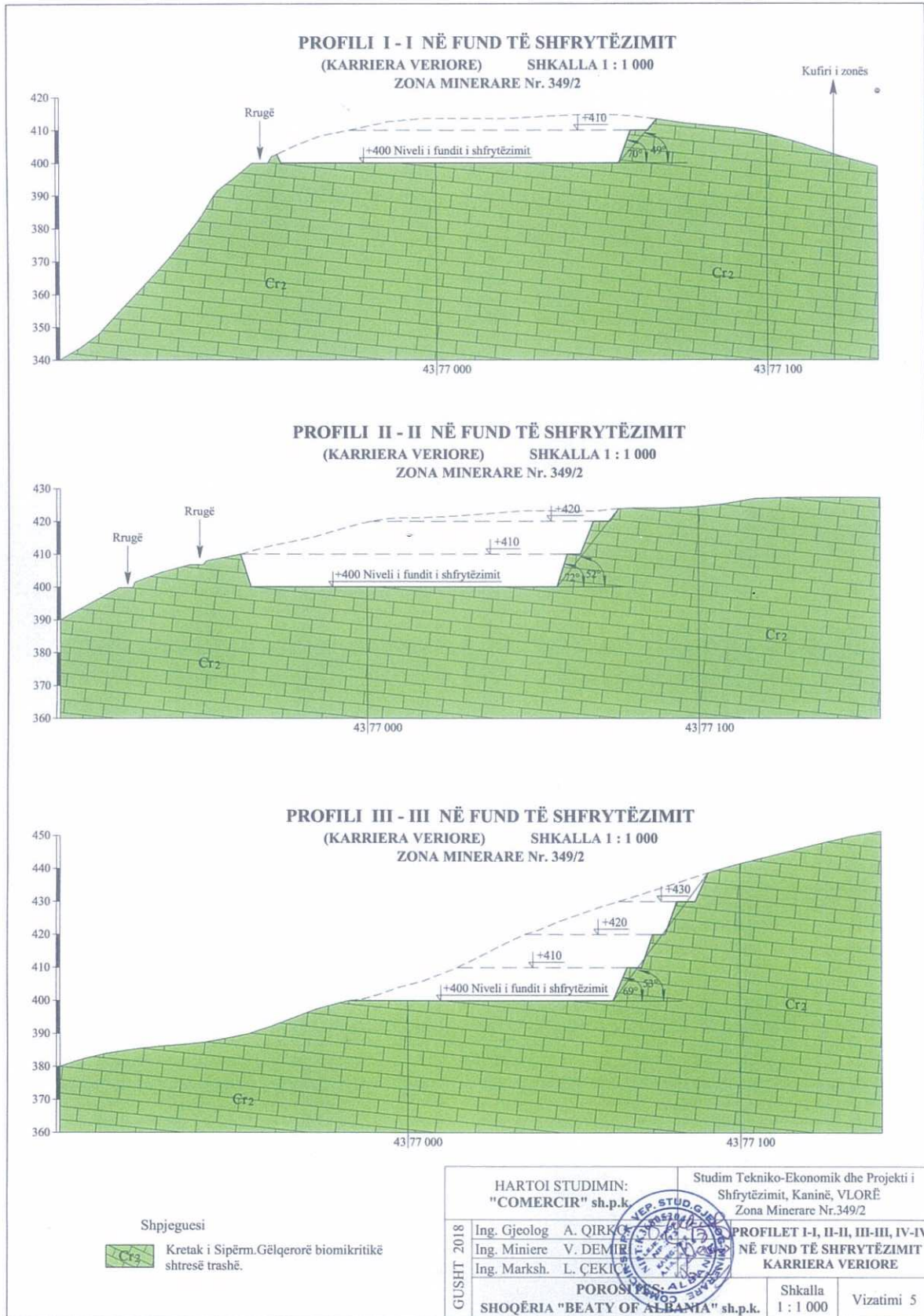
# Informacioni per nderveprimin me mjedisin



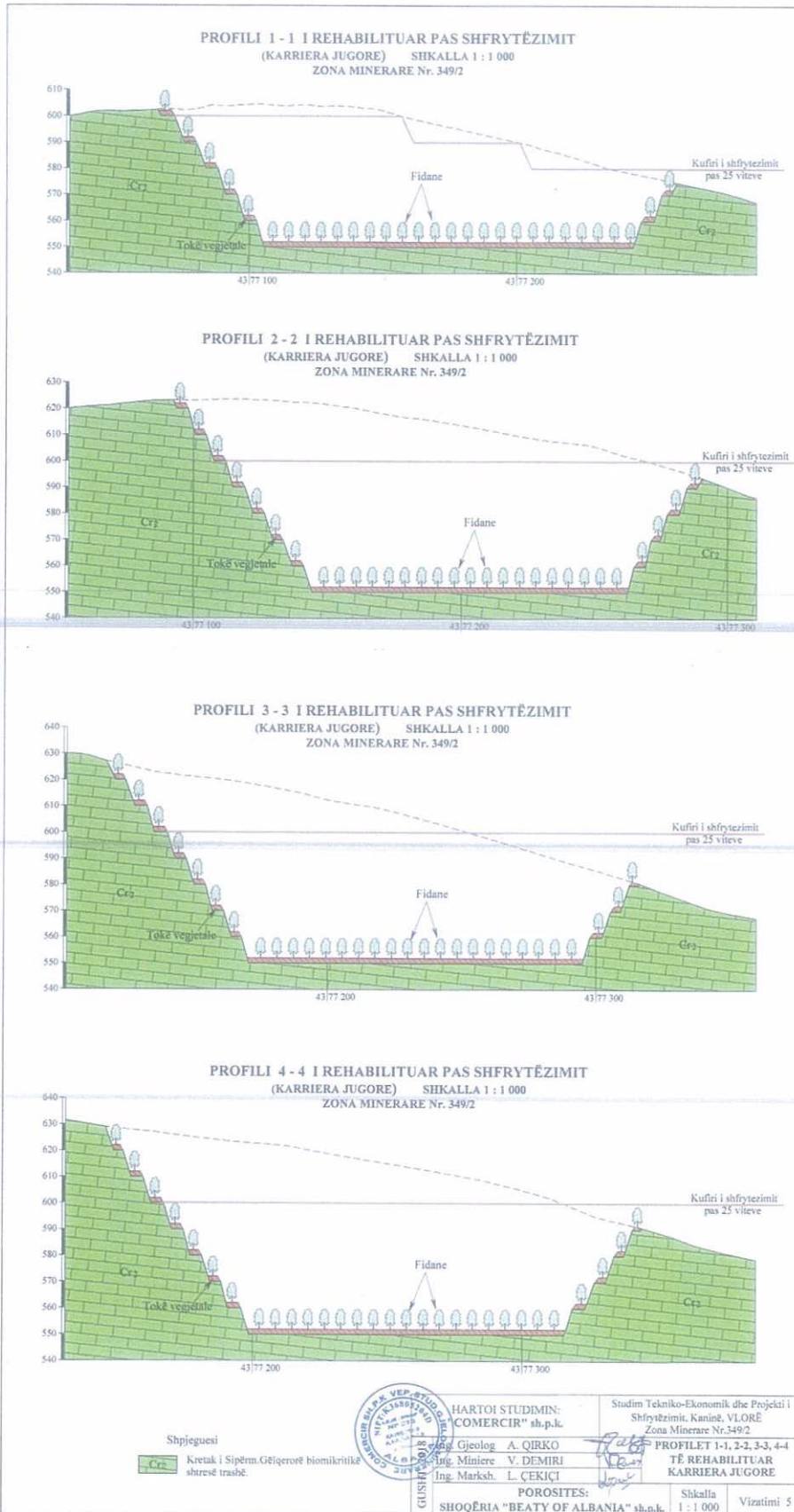
# Informacioni per nderveprimin me mjedisin



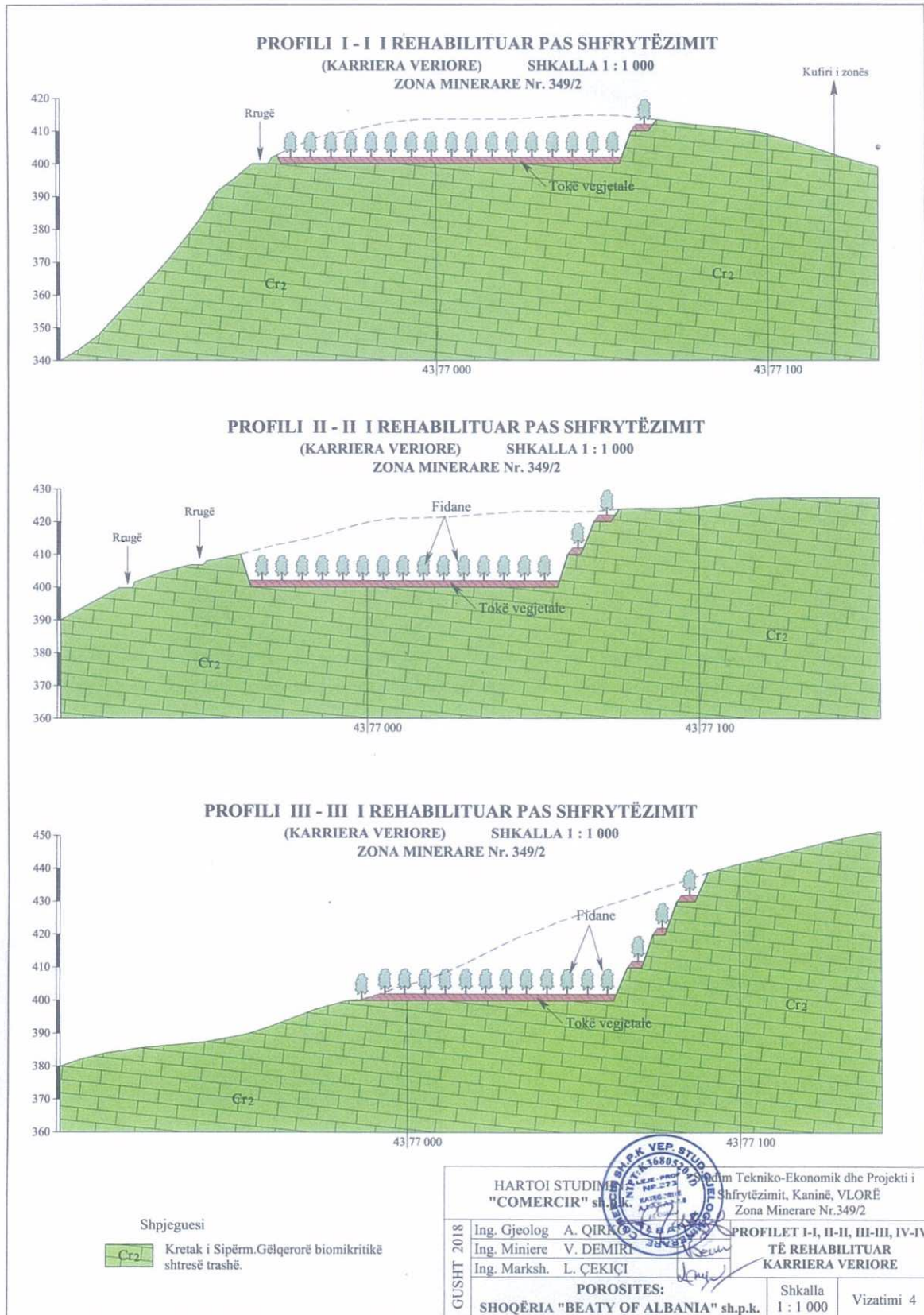
Informacioni per nderveprimin me mjedisin



# Informacioni per ndervepriminme mjedisin



Informacioni per ndervepriminme mjedisin



Informacioni per ndervepriminme mjedisin

Pamje nga zona qe do te shfrytezohet



## 8. Masat e mundeshme per shmangien dhe zbutjen e ndikimeve negativene mjedis.

### Plani i monitorimit te mjedisit

#### Plani i monitorimit

Me qene se kemi te bejme me shfrytezimin e gelqeroreve ne shpatin e nje kodre dhe ne thellesi te saj nevojitet nje monitorim i vazhdueshem jo vetem ne siperfaqen e objektit qe do te shfrytezohe por dhe ne nje zone mbi 300m per rreth.

#### Plani i monitorimit do te konsistoje ne :

- Monitorimi i parametrave geometrike te shkalleve te shfrytezimit si: pjeresi, lartesia, kendi i skarpates, pjeresia e sheshit te punes si dhe parametrave geometrike te parshikuar ne projekt.
- Monitorimi i sjelljes se formacioneve ne kufijte e jashtem te karrieres dhe marrja e masave per parandalimin e levizjeve te mundeshme si shkarje, shembje ose vithisje .
- Monitorimi i zones se mundeshme te shperndarjes se pluhurit gjate aktivitetit te shfrytezimit
- Monitorimi i parametrave fizike dhe dinamike te shperndarjes se pluhurit dhe marrja e masave perkatese te parashikuara ne projekt, per parandalimin e tij
- Monitorimi i sjelljes se bimesise ekzistuese ne zonen per rreth karrieres dhe marrja e masave per parandalimin e demtimit te tyre
- Monitorimi i siperfaqeve te mbushura me material dhe toke vegetale per parandalimin e shplarjeve, gryerjeve, krijimin e gropave etj. Atje ku evidentohen demtime te kesaj zone do te merren masa per riparimin e tyre .
- Monitorimi i siperfaqeve te mbjella, pemeve dhe bimeve te kultivuara, ecurise normale e mbirjes dhe zhvillimit te tyre. Ne rastet kur verehet se ka demtime merren masa per zevendesime me fidane te rinj. Monitorimi i cdo siperfaqe te mbjelle do te vazhdoje per nje periudhe 4 vjeçare, kohe gjate se ciles bimet kane marre nje zhvillim te konsiderueshem dhe nuk kane me nevojte per sherbime.

Subjekti mer persiper sigurimin e ecurise normale te punes dhe ruajtjen e vazhdueshme te mjedisit deri ne mbylljen e aktivitetit

Subjekti, gjithashtu, do te kete lidhje te vazhdueshme me Agjensine Rajonale te Mjedisit Vlore, prane se ciles do te informoje periodikisht per mbarevajtjen e punes si gjate shfrytezimit ashtu dhe per minitorimn e parametrave te me siperperm .

## 9. Ndikimet e mundeshme ne mjedisin nderkufitar(nese projekti ka natyre te tille.)

Zbatimi i ketij projekti nuk ka ndikim ne mjedis kufitare pasi kufiri me shtetet fqinje eshte shume larg.

Punoi: Studio "Comercir"  
Msc. Ing. Apostol Qirko



Shtator 2018